

Yetiştirme Yurtlarında Kalan 6. - 8. Sınıf Öğrencilerinin Sosyalleşme Becerilerinin İncelenmesi¹

Inquiring Socialisation Skills Of 6th - 8th Grade Students In Orphanages

Adem ÖCAL

Gazi Üniversitesi Gazi Eğitim Fakültesi, İlköğretim Bölümü
Sosyal Bilgiler Eğitimi Ana Bilim Dalı, Ankara

Güven KEMERKAYA

Aksaray Belediyesi

Makalenin Geliş Tarihi : 23.05.2014

Yayına Kabul Tarihi: 05.11.2014

Özet

Bu çalışmanın amacı, yetiştirme yurtlarındaki çocukların sosyalleşme becerilerini ortaya koymaktır. Araştırmanın örneklemini, Orta Anadolu'nun 4 ilindeki 6 yetiştirme yurdunda kalan, 6., 7. ve 8. sınıflara devam eden 104 öğrenci oluşturmuştur. Veriler, nitel ve nicel araştırma tekniklerinin birlikte kullanıldığı karma yöntemle elde edilmiştir. Nicel veriler, araştırmacılar tarafından geliştirilen, Sosyalleşme Becerisi Ölçeği (SBÖ) ile toplanmıştır. Ölçme aracındaki maddeler, yetiştirme yurtlarındaki çocukların okul yurt ve ekran grupları arasındaki etkileşimine dair ifadelerden oluşmaktadır. Araştırma sonucunda, cinsiyet değişkeni ile sosyalleşme becerisi arasında anlamlı farklılık olduğu tespit edilmiştir. Bununla birlikte, toplam puanlarla yaş, yetiştirme yurdunda ikamet süresi, ebeveynin hayatta olması ve kardeş sayısı değişkenleri arasında herhangi bir anlamlı ilişki belirlenmemiştir.

Anahtar Kelimeler: Sosyal hizmetler, sosyalleşme, yetiştirme yurtları, sosyal bilgiler

Abstract

The aim of this study is to reveal the level of socialisation skills of 6th – 8th grade school children who stay in orphanages. The research was carried out in 6 different orphanages in 4 provinces in inner Anatolia. The data were obtained with mixed method from qualitative and quantitative research methods at the same time. The quantitative data were gathered from 104 students by Socialisation Skills Scale (SSS) which was developed by the researchers, and was tested its validity and reliability. In the research, a significant difference was found between the gender and the socialisation skills. Otherwise it was seen that there were no significant relation between total points and age, duration of residence in the orphanage, status of parents' being alive and number of brothers/sisters variables.

Keywords: Social services, socialisation, orphanages, social studies

1. Bu çalışma, "Korunmaya muhtaç 6-8. sınıf öğrencilerinin sosyalleşme becerilerinin incelenmesi" adlı yüksek lisans tezinden üretilmiştir. Çalışmanın bir kısmı II. Uluslararası Sosyal Bilgiler Eğitimi Sempozyumunda sözlü bildiri olarak sunulmuştur.

1. Giriş

Çocukluk, bireyin gelişim aşamalarında özel bir yere sahiptir. Bir kimsenin çocuk olmasından dolayı korunma ve özel bakım alma hakları bulunmaktadır. Çocuğun bakımı ve korunması, onun öncelikle “bir insan” olmasının yanında, toplumun önemli bir unsuru olması ile de ilişkilidir. Devlet, çocuğun bedensel, fiziksel, zihinsel ve ahlaki yönden güvenli bir ortamda yetişmesini sağlamalı ve çocuğun “yüksek yararına” ve yeteneklerine uygun sağlıklı gelişimlerini güvence altına almalıdır (Akyüz, 2011, s. 17).

Korunma ihtiyacının aile tarafından yapılamadığı durumlarda, bu görev devlet veya ilgili kurumlar tarafından yerine getirilmektedir. Günümüzde korunmaya muhtaç çocuklara ilişkin bakım yöntemlerini 4 ana başlık altında toplamak mümkündür: çocuğun ailesi yanında bakılması, kurum bakımı, koruyucu aile bakımı, evlat edinme.

Korunmaya muhtaç çocuklara yönelik geliştirilen bakım modelleri, ülkeden ülkeye ve her ülkenin kendi sosyal, ekonomik ve kültürel yapısına göre farklılık gösterebilmektedir. Dünyada en yaygın olan bakım modeli, çocuk yuvası veya yetiştirme yurdu adı altında hizmet veren kurum bakımındır. Kurum bakımında, çocukların ihtiyaçlarına bağlı olarak, bazı değişimler olduğu görülmektedir. Avrupa, Avustralya ve Kuzey Amerika gibi ülkelerde kalabalık bakım evlerinin kapatıldığı, ancak gelişmekte olan ülkelerde çocuk yuvaları ve yetiştirme yurtları gibi kurumların hala varlıklarını sürdürdüğü bilinmektedir (Şimşek, Z., Erol, N., Öztop, D. & Özer Özcan, Ö., 2008, s. 236). Kurum bakımı, çocuk yuvası, yetiştirme yurdu, çocuk evi ve sevgi evi gibi farklı adlar altında yürütülmektedir.

İnsan, sosyal ve biyolojik varlığını devam ettirmek ve diğer insanlarla işbirliği yapabilmek için toplumla birlikte yaşamalıdır (Özyurt, 2005, s. 23). Doğumdan ölüme kadar devam eden, insanın bütün hayatını kuşatan bu sürece sosyalleşme denir. Sosyalleşme sürecinin sağlıklı ilerlemesi için sosyal grupların ve kurumların etkin rol oynaması gereklidir. Bu süreç, genellikle aile veya devlet güdümlü gelişme de, olağan dışı durumlarda ise sosyalleşme olumsuz yönde etkilenmektedir (Özpolat, 2010, s. 10). Sosyalleşme, aynı zamanda bir öğrenme süreci olup, insanın yaşadığı toplum tarafından kabul gören sosyal tutum ve davranış kalıplarını öğrenmesini içerir. Sosyalleşme çocuğun dünyaya gelişiyle aile içinde başlayıp, akran gruplarıyla devam eder. Bireyin çevresi genişledikçe iletişim kurduğu kişi sayısı aynı oranda artar. Çevresiyle yaptığı etkileşimle birlikte toplumu tanımaya, kendine uygun olan davranışları taklit etmeye başlar. Bu süreç sonunda taklit ettiği davranışlarını şahsiyeti ile uyumlu hale getirip, sosyalleşmesini gerçekleştirmiş olur (Bayrakçı, 2007, s. 9). Sosyalleşmenin başarısız olması durumunda, birey ile toplum arasında birtakım uyum problemleri ortaya çıkmakta ve bireyin suç işlemeye, yabancılaşmaya, toplumdaki uzaklaşmaya meyilli olmasına yol açmaktadır (Edgar ve Sedgwick, 2007, s. 337-338).

Sosyalleşme becerisi, bireyin çevreye uyum sürecinde uygun iletişim yolları kurması ve sözlü-sözsüz çatışmalarla baş edebilme gücüdür (Alakır, 2006, s. 22). Sosyal becerilerin gelişebilmesi için, bireyin bir sosyal ortamda bulunması ve çeşitli davranışlarla bu yetilerini sergilemesi gerekmektedir (Güdük, 2008, s. 9). Birey sosyal beceriler sayesinde toplum ile daha kolay iletişim kurmaktadır. Sosyal beceriler, sosyal ortamlara katılma, grup üyeleri tarafından kabul görme, başkaları ile iletişim kurabilme gibi öğrenilmiş davranışları sergileme olarak tanımlanabilir. Sosyal beceriler bireyin toplum

ile iletişim kurmasını sağlayan beceriler olduğundan insan yaşamında önemli bir yere sahiptir (Durualp ve Aral, 2010, s. 161).

Tarih boyunca tüm Türk devletlerinde, gelenek gereği, kimsesiz çocuklara sahip çıkılmıştır. Devlet eliyle çocuğa layık olduğu önemi vermek, onu bedensel, ruhsal ve ahlaki yönden himaye etmek amacıyla yapılan ilk düzenlemeler Tanzimat Döneminde başlamıştır. 18 Aralık 1851 tarihli Eytam Nizamnamesi, yetim mallarını korumak amacıyla çıkartılmıştır. Yine aynı dönemde Emval-i Eytam (yetim malları) Bakanlığı kurulmuştur. Günümüzde de varlığını devam ettiren “Dartüşşafaka (şefkat evi) Tanzimat Döneminde kurulan bir eğitim kurumudur. Kimsesiz çocukların himayesi için kurulmuş bir diğer kurum da “Darülaceze”dir. 1895 yılında çıkarılan bir tüzük ile dilencilik yapan çocukların sosyal ve psikolojik durumlarını düzenlemek için tedbirler alınmıştır (Akyüz, 2010, s. 290-291). Çocuk Esirgeme Kurumu, 1921 yılında Ankara’da “Türkiye Himaye-i Etfal Cemiyeti” olarak hizmete başlamış, “Türkiye Çocuk Esirgeme Kurumu” olarak yoluna devam etmiş (Dicleli, 1946. s. 117), daha sonraları ise Sosyal Hizmetler ve Çocuk Esirgeme Kurumu’na dönüşmüştür (Cebe, 2005, s. 49-50).

Yetiştirme yurtları, 13-18 yaş arası korunmaya muhtaç çocukların korunum, bakım ve bir iş veya meslek sahibi edindirme ve topluma yararlı kişiler olarak yetişmelerini sağlamakla görevli ve yükümlü olan yatılı sosyal hizmet kuruluşlarıdır. Aileleri ile ilişkileri tamamen kopan ya da kesintili olarak devam eden bu bireylerin sosyalleştirilmeleri bu kurumlar tarafından sağlanması amaçlanır (Demirbilek, 2000, s. 140). Ailesi tarafından istenmeyen ya da terk edilen çocuklar, kendilerinin değersiz olduklarına inanırlar ve toplumla ilişkilerinde sorun yaşayabilirler. Yetiştirme yurdunda büyümüş bir sosyal hizmet uzmanı, yurtlarda kalan çocukların sosyalleşme ihtiyacını şu ifadelerle anlatmaktadır (Yavuz, 2005, s. 127):

“Okul yıllarında tiyatroları yönettim, oynadım, sundum. Çalışma hayatına başladığımda öğrencilerime tiyatro oynattım... Şunu rahatlıkla söyleyebilirim ki, o dönemde bizim asosyal tavırlarımızı problem olarak gören pek fazla görevli yoktu. Bir tek, bize güreş ve müzik öğretmeye çalışan Mustafa hocamız vardı, o da bilgisini sadece sevdiği çocuklara ihsan ederdi. Belki benim yakaladığım şans bulamayarak içindeki cevheri parlatamayan birçok genç kayboldu yetiştirme yurtlarının asosyal koridorlarında. Belki ben o şans yakalamasaydım, kendi kabiliyetlerimin farkında olmadan hayatın solfej ritmine ayak uyduramayıp boğulup gidecektim. Kim bilir?”

Yurt ortamı, her ne kadar aile ortamına benzetilmeye çalışılsa da, yurttaki yetişen çocukların iletişim kurdukları kişiler ve ilişkiler daha resmidir. Aile içinde yaşanan iletişim ise daha samimidir. Yurt ortamındaki yetiştirme biçimi ve yönlendirme anlayışı, çocukların geleceğe ilişkin kaygılarının artmasına neden olmakta; bu çocukların geleceğe bakışı, umutları, beklentileri, ailesi yanında yetişen çocuklardan farklılık göstermektedir (Kaya, 2003, s. 124). Bu kurumlarda büyüyen çocuklar hırçın ve saldırgan ya da pısırık ve silik kişiliklere sahip olabilirler. Bu çocukların genellikle mutsuz, hayattan umutsuz ve şikâyetçi oldukları belirlenmiştir (Bilen, 2004, s. 234). Yetiştirme yurtlarında yetişen çocukların birtakım sosyalleşme problemlerinin olacağı düşünülmektedir. Bu çalışmada, yetiştirme yurtlarında kalan 6., 7. ve 8. sınıf düzeyindeki çocukların sosyalleşme becerilerini incelenmiştir. Bu kapsamda aşağıdaki alt problemlere cevap aranmıştır:

- Yetiştirme yurtlarındaki çocukların sosyalleşme becerilerinde cinsiyet faktörünün etkisi var mıdır?
- Yetiştirme yurtlarındaki çocukların sosyalleşme becerilerinde yaş faktörünün etkisi var mıdır?
- Yetiştirme yurtlarındaki çocukların sosyalleşme becerilerinde anne-babalarının hayatta olma durumlarının etkisi var mıdır?
- Yetiştirme yurtlarındaki çocukların sosyalleşme becerilerinde kardeş sayısının etkisi var mıdır?
- Yetiştirme yurtlarındaki çocukların sosyalleşme becerilerinde öğrencilerinde yurttan kalma süresinin etkisi var mıdır?
- Yetiştirme yurtlarındaki çocukların yetiştirme yurtlarına ilişkin görüşleri nasıldır?

2. Yöntem

Yetiştirme yurtlarındaki çocukların sosyalleşme becerilerinin incelendiği bu çalışmada, nitel ve nicel veri toplama tekniklerinin birlikte yer aldığı karma yöntem kullanılmıştır.

Evren ve Örneklem

Araştırmanın evreni, Aile ve Sosyal Politikalar Bakanlığı Çocuk Hizmetleri Genel Müdürlüğüne bağlı yetiştirme yurtlarındaki 6., 7. ve 8. sınıf öğrencileridir. Çalışmanın örneklemini ise, Aksaray, Kırşehir, Kayseri ve Konya illerindeki 6 yetiştirme yurdundaki 6., 7. ve 8. sınıfa devam eden 104 öğrenciden oluşmaktadır. Öğrencilerin 72'si erkek, 32'si ise kızdır. Çalışma, Aksaray Ömer Kâşif Nalbantoğlu erkek yetiştirme yurdu, Kırşehir erkek yetiştirme yurdu, Kayseri Talas erkek yetiştirme yurdu, Kayseri kız yetiştirme yurdu, Konya erkek yetiştirme yurdu ve Konya Mustafa Necati Çetinkaya kız yetiştirme yurtlarında gerçekleştirilmiştir.

Sosyalleşme Becerisi Ölçeği (SBÖ) örneklem grubundaki 104 öğrenciye uygulanmıştır. Çalışmanın nitel boyutunda ise örneklemden seçilen 33 öğrenci ile yapılandırılmış görüşme yapılmıştır. Görüşmeye katılan 33 öğrencinin 12'si kız ve 21'i erkektir.

Veri Toplama Araçları

Çalışmanın nicel boyutunda veriler, Sosyalleşme Becerisi Ölçeği (SBÖ) ile elde edilmiştir. Nitel boyutunda ise öğrencilere 4 adet açık uçlu soru yöneltilmiştir.

Veri Toplama Aracının Geliştirilmesi

Bu çalışmada, yetiştirme yurtlarındaki çocukların sosyalleşme becerilerini belirlemek için araştırmacılar tarafından geliştirilen Sosyalleşme Becerisi Ölçeği (SBÖ) kullanılmıştır. Bu amaçla, öncelikle 37 maddelik bir havuz oluşturulmuştur. Hazırlanan ölçme aracının ön uygulaması 6., 7 ve 8. sınıfa devam eden 210 öğrenci ile yapılmıştır. Uygulama verileri SPSS 17 programı ile değerlendirilmiştir.

Ölçeğin yapı geçerliğini incelemek için, öncelikle Kaiser-Meyer-Olkin (KMO) de-

ğeri bakılmıştır. KMO testi örneklem büyüklüğünün uygunluğuyla ilgili olup, KMO değerinin 1'e yakın olması verilerin faktör analizine uygun olduğunu gösterir (Büyüköztürk, Çokluk ve Köklü, 2010). Elde edilen KMO değeri (0.857), verilerin faktör analizi için uygun olduğunu göstermektedir. Bartlett testi sonucu ($p > 0.00$), değişkenler arasında güçlü bir ilişkinin olduğunu göstermektedir (Tablo 1).

Tablo 1. SBÖ verilerine ilişkin KMO ve Bartlett testi sonuçları (* $p < 0.01$)

Kaiser-Meyer-Olkin (KMO)		.857
Bartlett Küresellik Testi	Ki kare (χ^2)	610.137
	df	136
	p	.000*

Faktör analizi sonucunda, faktör yükü 0.30'un altında olan maddeler ölçekten çıkarılmıştır. Büyüköztürk vd. (2010, s. 125), madde faktör yük değeri 0.30'un altında olan maddelerin ölçekten çıkarılmasını tavsiye etmektedirler. Tavşancıl (2010) ise, faktör örüntüsünün oluşmasında 0.30 ve 0.40 arasında değişen madde yüklerinin alt sınır noktası olarak alınabileceğini belirtmiştir. Faktör analizi ve uzman görüşleri dikkate alınarak, ölçme aracındaki madde sayısı 17'ye indirgenmiştir (Tablo 2).

Tablo 2. SBÖ maddelerine ilişkin faktör analizi sonuçları

Madde No	Madde ifadeleri	Faktör yükü
s1	Okulda arkadaş grubu ile birlikte çalışmaktan hoşlanırım.	.655
s2	Yurtta arkadaş grubu ile birlikte çalışmaktan hoşlanırım.	.503
s3	Yurtta kurallara uymaya özen gösteririm.	.530
s4	Okulda kurallara uymaya özen gösteririm.	.572
s5	Yeni girdiğim bir gruba hemen uyum sağlarım.	.623
s6	Çevremdeki arkadaş gruplarına katılmak için çaba harcarım.	.630
s7	Toplumun bir üyesi olduğumu düşünüyorum.	.717
s8	Toplumun örf ve adetleri benim için önemlidir.	.539
s9	Yurtta çalışan personel ile olumlu iletişim kurabiliyorum.	.715
s10	Yurtta çalışan öğretmenler ile olumlu iletişim kurabiliyorum.	.744
s11	Kendimi yurtta güvende hissederim.	.499
s12	Okulda düzenlenen tiyatro, koru, gibi sosyal etkinliklerde görev almak isterim.	.643
s13	Sınıf içinde yapılan grup çalışmalarına gönüllü olarak katılırım.	.620
s14	Okulda verilen görevleri zamanında yaparım.	.534
s15	Sınıf arkadaşlarımla birlikte etkinlik yapmak beni mutlu eder.	.651
s16	Yaşadığım toplumun tarihini ve kültürünü öğrenmek için çaba harcarım.	.373
s17	Sınıfta yapılan etkinliklere katılmak isterim.	.655

Ölçme aracındaki maddelerin kapsam geçerliliğinin belirlenmesi amacıyla, ikisi sosyal bilgiler eğitimi doktoralı, biri sosyoloji doktoralı toplam üç öğretim üyesinden maddelerle ilgili görüş alınmıştır. Tablo 3'e göre, ölçeğin tamamına ilişkin uzmanlar arasındaki puan uyumu %90 olarak bulunmuştur.

Tablo 3. Bağımsız değerlendiricilerin ölçme aracına (SBÖ) ilişkin puanlamaları

Değerlendirici No	Maddelere Verilen Puan Toplamı
Uzman 1	90
Uzman 2	95
Uzman 3	85
Ortalama	90

Ölçme aracının güvenilirliği test yarılama işlemi ile yapılmıştır. Bu işlem için, öncelikle, ölçekteki maddeler yansız atama yöntemiyle iki yarıya ayrılmıştır (ilk dokuz ve sonraki sekiz madde). Daha sonra her iki yarıdaki madde gruplarına ilişkin verilere normallik testi yapılmıştır. Tek örneklem Kolmogorov-Smirnov testi sonucunda elde edilen “p” değerinin her iki yarıda da 0.05’in üzerinde olduğu ve verilerin normal dağılım gösterdiği belirlenmiştir (Tablo 4).

Tablo 4. SBÖ ön uygulama verilerine ait tek örneklem Kolmogorov-Smirnov normallik testi sonuçları (* p> 0.05)

	Ölçeğin birinci yarısı	Ölçeğin ikinci yarısı
N	210	210
Ortalama	29.72	28.17
Standart Sapma	6,00	5.73
Kolmogorov-Smirnov Z	1.15	1.04
p	.141*	.230*

Her iki yarıdaki veriler arasında korelasyonu belirlemek için Pearson Momentler Çarpımı yapılmıştır. Hesaplanan Pearson Momentler çarpımı korelasyon katsayısının 0.59 olduğu görülmüştür (Tablo 5). Bu bulguya göre, ölçme aracındaki maddelerin ilk yarısı ile ikinci yarısı arasında, orta düzeyde ve pozitif yönlü ilişki olduğu tespit edilmiştir.

Tablo 5. SBÖ birinci ve ikinci yarısına ait Pearson momentler çarpım tablosu (* p< 0.01)

		Ölçeğin birinci yarısı	Ölçeğin ikinci yarısı
	Pearson Correlation	1	.591*
Ön Uygulama Testi	p		.000*
	N	210	210

Ölçme aracındaki maddeler arasındaki iç tutarlılık düzeyi Cronbach-Alpha yöntemi ile belirlenmiştir. Ölçeğin Cronbach Alpha (α) katsayısı 0.834 olarak hesaplanmıştır. Elde edilen bu değer 0.70’den büyük olması, ölçekteki maddelerin bütün olarak bir amaca yönelik olarak hazırlandığını ve ölçme aracının bu tür bir çalışmada kullanılma-

sının uygun olduğu göstermektedir (Büyüköztürk vd., 2010).

Ölçek, yetiştirme yurtlarındaki çocukların okul, yurt ve akran grupları arasındaki etkileşimine dair ifadelerden oluşmaktadır. Ölçme aracındaki maddeler beş dereceli (Likert) olarak hazırlanmıştır. Cevaplar, 5'ten 1'e doğru puanlanmıştır: "her zaman= 5, sık sık= 4, ara sıra= 3, nadiren= 2, hiçbir zaman = 1". Ölçekte tersten puanlanan madde bulunmamaktadır. Araştırmada yetiştirme yurtlarında kalan 6-8. sınıf düzeyindeki çocukların yetiştirme yurtlarına ilişkin görüşlerini belirlemek için ise öğrencilere 4 adet açık uçlu soru yöneltilmiştir:

- Yetiştirme yurdunda kalmak arkadaş çevrenizde nasıl karşılanıyor?
- Yetiştirme yurdunda kalmak diğer çocuklarla iletişim kurmanızı nasıl etkiliyor?
- Önemli bir devlet görevlisi olsaydınız (Cumhurbaşkanı, Başbakan, Bakan...) yetiştirme yurtlarını yapı ve işleyişi ile ilgili nasıl bir değişiklik yapardınız?
- Yaşadığımız toplumun faydalı bir üyesi olmak için neler yapabilirsiniz?

Veri Toplama Süreci

Veri toplama sürecinde ilgili kurum ve kuruluşlardan gerekli izinler alınmıştır. SBÖ örneklemedeki öğrencilere tek seferde, etüt salonu ve kütüphane gibi okul içerisindeki yerlerde yüz yüze uygulanmıştır. Öğrencilerle yapılan her bir görüşme yaklaşık 20 dakika sürmüştür.

Veri Analizi

Ölçeğin tamamına ilişkin normallik testi yapılmıştır. Verilerin normal dağılım gösterdiği ve veri analizlerinde parametrik testlerin kullanılmasının uygun olduğuna karar verilmiştir ($z= 1.15$; $p> .05$). Bu çalışmada nicel veriler, SPSS 17.0 (Statistical Package for Social Sciences) programı kullanılarak analiz edilmiştir. SBÖ toplam puanları ile cinsiyet arasındaki ilişki bağımsız örneklem t-testi ile diğer değişkenlerle arasında ilişki tek yönlü varyans analizi ile belirlenmiştir.

Nitel verilerin analizinde, görüşme formları betimsel analiz yöntemi ile önceden belirlenmiş temalara göre incelenmiştir. Betimsel analizde araştırmacı, görüştüğü ya da gözlemlendiği bireylerin düşüncelerini çarpıcı bir şekilde aktarmak için, doğrudan alıntılara sık sık yer verebilir. Betimsel analizin kullanılmasındaki amaç bulguların anlaşılabilir bir şekilde sunulmasıdır (Yıldırım ve Şimşek, 2005). Bu çalışmada görüşme yapılan her bir öğrenci, nitel araştırmacının doğası gereği, birer numara ile kodlanmıştır (Ö1, Ö2, Ö3, ...).

3. Bulgular

Yetiştirme yurtlarındaki 6. – 8. sınıf öğrencilerinin sosyalleşme becerilerine ilişkin bulgular

Yetiştirme yurdundaki çocukların sosyalleşmelerinde cinsiyetin etkisini belirlemek için, cinsiyet değişkeni ile SBÖ toplam puanları arasında bağımsız örneklem t testi

yapılmıştır. Tablo 6'ya göre, cinsiyet değişkeni ile SBÖ toplam puanları arasında hesaplanan p değerinin 0.05'ten küçük olduğu ($t = -2.78$; $p < .05$) saptanmıştır. Farklılığın kaynağını belirlemek için, aritmetik ortalamalara bakıldığında, kız öğrencilerin ortalamalarının ($\bar{X} = 67.84$), erkek öğrencilere göre ($\bar{X} = 59.93$) daha yüksek olduğu görülmüştür (Tablo 6). Bu bulgulara göre, yetiştirme yurtlarındaki 6. - 8. sınıf öğrencilerinde kızların erkeklere göre daha sosyal olduklarını söylemek mümkündür.

Tablo 6. Cinsiyet ile SBÖ toplam puanlarına ilişkin bağımsız örneklem t testi (* $p < 0.05$)

Cinsiyet	N	\bar{X}	ss	sd	t	p
Kız	32	67.84	12.28	102	-2.78	.007*
Erkek	72	59.93	13.88			

Öğrencilerin yaşadıklarını anlamlandırmalarında gelişim özelliklerinin, kardeş sayısının ve yurttaki kalma süresinin etkili olabileceği düşüncesi ile bu değişkenlerin sosyalleşmeye etkisi incelenmiştir. Bu değişkenler ile SBÖ toplam puanları arasında anlamlı farklılık olup olmadığını belirlemek için tek yönlü Anova yapılmıştır (Tablo 7). Tablo 7'ye göre, yaş değişkeni ile SBÖ toplam puanları arasında istatistiksel olarak ($F = .923$) anlamlı bir farklılık görülmemiştir. Ayrıca, kardeş sayısı ($F = .962$; $p > .05$) ve yurttaki kalma süresi ($F = 1.41$; $p = .109$) ile SBÖ toplam puanları arasında istatistiksel olarak anlamlı farklılık görülmemiştir (Tablo 7).

Tablo 7. Yaş ile SBÖ toplam puanları arasındaki farklılığı gösteren tek yönlü varyans analizi ($p < 0.01$)

	Varyansın Kaynağı	Kareler Toplamı	Sd	Kareler Ortalaması	F	p
Yaş	Gruplar arası	12.474	46	.274		
	Grup içi	16.748	57	.294	.923	.608
	Toplam	29.221	103			
Kardeş sayısı	Gruplar arası	27.489	46	.598		
	Grup içi	35.395	57	.621	.962	.550
	Toplam	62.885	103			
Yurttaki kalma süresi	Gruplar arası	71.433	46	1.553		
	Grup içi	62.788	57	1.102	1.410	.109
	Toplam	134.221	103			

Bu bulgulara göre, yetiştirme yurtlarındaki öğrencilerin sosyalleşmelerinde yaşın, kardeş sayısının ve yetiştirme yurdunda kalma süresinin etkili olmadığı söylenebilir. Ebeveynlerin hayatta olması değişkeni ile SBÖ toplam puanları arasında farklılığı belirlemek için varyans analizi yapılması düşünülmüştür. Ancak ilgili birimler arasında, gerekli nicel koşulların sağlanamaması nedeniyle varyans analizi yapılamamıştır. Birimlerden “anne babanın her ikisi de sağ” seçeneğini işaretleyen öğrencilerin sayısı 70

iken, diğer seçenekleri işaretleyen öğrenci sayısı ANOVA için yeterli düzeyde olmadığı görülmüştür.

Yetiştirme yurtlarındaki çocukların yetiştirme yurtlarına ilişkin görüşlerine ilişkin bulgular

Görüşme yapılan çocuklara ilk olarak, “Yetiştirme yurdunda kalmak, arkadaş çevre-
nizde nasıl karşılanıyor?” sorusu yöneltilmiştir. Öğrencilerin cevapları üç tema altında
toplanmıştır: olumlu davranış algısı (%54; f=21), Nötr davranış algısı (%35; f=13) ve
olumsuz davranış algısı (% 11; f=4 kişi)*. Yurtta kalmanın arkadaş çevresinde *olum-
lu* karşılandığını belirten öğrencilerden Ö30: “Bana çok iyi davranıyorlar. Ama bazen
yurt ile ilgili çok soru soruyorlar. Ama genelde iyi davranıyorlar. Ben bu durumdan çok
memnunum” şeklinde görüşlerini ifade etmiştir. Diğer bir öğrenci (Ö4) ise, “Arkadaş-
larım beni iyi karşılıyorlar. Onlar iyiler, sevgisi olan insanlar. Arkadaşlarımla iyi şeyler
yapıyoruz. İyi anlaşıyoruz. Arkadaşlarım beni sever, ben de onları severim” cümleleri
ile bu durumu belirtmiştir.

Dört öğrenci, yetiştirme yurdunda kalmanın arkadaşları tarafından *olumsuz* algılan-
dığını belirtmişlerdir. Ö32, “Ben bu yurttan kalmak istemiyorum. Artık beni ailemin ya-
nına gönderin. Arkadaşlarım beni sevmiyor. Ben de onları sevmiyorum.” derken; Ö16,
“Okulda bir olay olduğu zaman hemen “yurtlu yapmıştı” diye iftira atıyorlar, o yüzden
kötü karşılanıyoruz” şeklinde duygularını ifade etmiştir. Ö22, “fazla iyi karşılanmıyo-
ruz. Çünkü okulumdaki arkadaşlarım alay ediyorlar ve üzücü kelimeler kullanıyorlar”
cümleleri ile arkadaşlarının olumsuz tavırlarını ifade etmişlerdir.

Yurtta kaldıkları için arkadaşlarının kendilerine karşı nötr algıya sahip olduklarını
düşünen öğrencilerin oranı %35’tir (9 kişi). Ö15, “bana kötü davranmıyorlar” derken;
Ö18, “arkadaşlarım olumsuz hiçbir şey demiyorlar” ifadelerini kullanmışlardır. Ö8,
“bazen olumlu bazen olumsuz konuşmaktadırlar” diye bu durumu ifade ederken; Ö9,
“kavga ederken, arkadaşlarım bana -Yurtlu! Yurtlu!- diye lakap takıyorlar. Bazen de
bana ailem gibi davranıyorlar. Onları hiç anlamıyorum. Beni seviyorlar mı? Nefret mi
ediyorlar, bilemedim” şeklinde duygularını ifade etmiştir.

Görüşmeye katılan çocuklara, “Yetiştirme yurdunda kalmak diğer çocuklarla ileti-
şim kurmanı etkiliyor mu” sorusu sorulmuştur. Katılımcılardan %26’sı (f=9) “evet”,
%68’i (f=23) “hayır” ve %6’sı (f=2) “bazen etkiliyor” cevabını vermişlerdir. Bu bulgu-
lara göre, yetiştirme yurtlarında kalan çocukların, genel olarak, diğer çocuklarla iletişim
kurmada zorluk yaşamadıkları tespit edilmiştir.

Yetiştirme yurtlarının yapı ve işleyişine ilişkin görüşlerini belirlemek için, katılımcı-
lara, “Önemli bir devlet görevlisi olsaydınız yetiştirme yurtlarının yapı ve işleyişi ile
ilgili nasıl bir değişiklik yapmak isterdiniz?” sorusu yöneltilmiştir. Bu soruya verilen
cevaplar 4 tema altında toplanmıştır: yurtların işleyişi ile ilgili görüşler (% 38,8; f=19),
yurtlardaki yapısal değişikliklerle ilgili görüşler (% 32,6; f=16), yurtlarda çocuklara yö-
nelik davranışlarla ilgili görüşler (%14,3; f=7) ve diğer (%14,3; f=7).

2. Bir kişinin birden fazla cevabı değerlendirmeye alınmıştır.

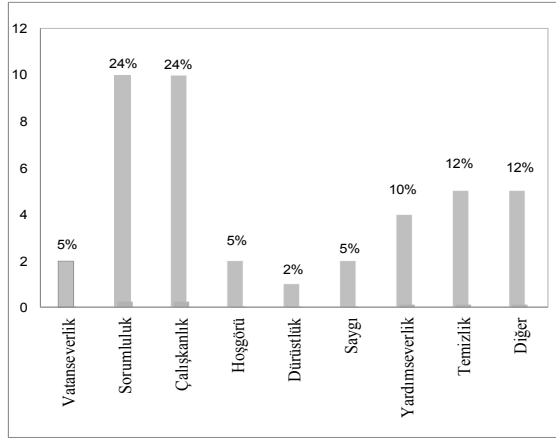
Tablo 8. Yetiştirme yurtlarının yapı ve işleyişine ilişkin öğrenci görüşleri.

Görüşler	Frekans	%
Çocuklara yönelik davranışla ilgili görüşler	7	14,3
Yurtların işleyişi ile ilgili görüşler	19	38,8
Yurtlardaki yapısal değişikliklerle ilgili görüşler	16	32,6
Diğer görüşler	7	14,3
Toplam	49	100,0

* Bir öğrenci birden fazla görüş bildirmiştir

Katılımcıların çoğu (%71,4), yurtların işleyişine (%38,8) ve yurtlarda yapısal değişiklik yapılması gerektiğine (%32,6) ilişkin görüş bildirmişlerdir (Tablo 8). Yurtlardaki yapısal değişikliklerle ilgili olarak, Ö1, “odalarda uydu televizyon olmasını sağladım... Yurt için yapılan alışverişlerin kaliteli olmasını sağladım”; Ö30, “Zengin bir kütüphane açardım ve her sene yenilerdim. Ayrıca yurttan ev konforunu sağladım” şeklinde düşüncelerini ifade etmiştir. Yurtların işleyişi ile ilgili olarak ise, Ö15 “Büyük çocuklarla küçük çocukları ayırırdım”; Ö32, Ö21 ve Ö19 “Yurttan ayrılmak isteyen çocukları evlerine gönderirdim” ifadelerini kullanmışlardır”. Katılımcıların çoğunun yurdun yapı ve işleyişine yönelik isteklerinin olması, yetiştirme yurtlarını ile ilgili bir takım noksanlıkların olabileceğini göstermesi açısından önemlidir.

Katılımcıların %14,3’ü (7 kişi) yurtlardaki davranışlara ilişkin görüş bildirmişlerdir. Ö3, “çocukları dinlerdim, onları anlamaya çalışırdım”; Ö24, “çocukları sıkça ziyaret ederek, onların güvenini kazanırdım” şeklinde duygularını ifade etmişlerdir. Ayrıca yurttaki öğrenci – öğretmen ilişkisine dair görüşler de bildirilmiştir. Ö1, “... Yurt hocalarını değiştirdim ve bizlere bağırıp çağırmayan, kendini bizim yerimize koyan hocaların çalışmasını sağladım. Küçük düşürücü cezaları engelledim...”; Ö10, “Hocaların çocuklara vurmasını ve büyüklerin küçükleri ezmesini engelledim” cümleleri ile düşüncelerini ifade etmiştir. Bu ifadelerden yola çıkarak, katılımcıların duyuşsal olarak birtakım ihtiyaçları ve bazı rahatsızlıklarının olduğu anlaşılmıştır. Katılımcıların %14,3’ü birbiri ile ilişkisi olmayan görüşler ifade etmişlerdir. Örneğin Ö31, “Her odaya özel görevli görevlendirirdim”; Ö6 ve Ö5, “Harçlıkları artırırdım” derken; Ö14 “Bence her şey aynı kalmalı” şeklinde görüşlerini ifade etmiştir. Katılımcılara, “toplumun faydalı bir üyesi olmak için neler yapabilirsin?” sorusu yöneltilmiştir. Verilen cevaplar sosyal bilgiler ders programında yer alan değerlerle ilişkilendirilerek sınıflandırılmıştır. Katılımcıların %24’ü (f= 10) sorumluluk, %24’ü (f= 10) çalışkanlık, %12’si (f= 5) temizlik, %10’u (f= 4) yardımseverlik, %5’i (f= 2) hoşgörü, %5’i (f= 2) vatanseverlik, %5’i (f= 2) saygı, %1’i (f= 1) dürüstlük, değerlerine vurgu yapmışlardır. %12’si (f= 5) ise herhangi bir değer sınıflamasına girmeyen kendilerine özgü tanımlamalar yapmışlardır (Şekil 1).



Şekil 1. Katılımcıların “toplumun faydalı bir üyesi olmak için neler yapabilirsin?” sorusuna verdikleri cevaplar

Sorumluluk ve çalışkanlık, bu çalışmada en fazla vurgulanan değerler olmuştur (% 24). Örneğin, Ö6, “Öncelikle iyi bir eğitim almak ve almış olduğum eğitimle topluma fayda sağlamak istiyorum. Kendime ve yakınlarıma bakmak için belirli bir göreve gelmem gerekir” cümleleri ile kendisine ve yakınlarına bakma hususunda kendisini sorumlu hissettiğini ifade etmiştir. Çalışkanlık değerine 10 öğrenci vurgu yapmıştır. Ö7, “topluma faydalı olmak için çok çalışırım”; Ö4, “Çok ders çalışmam gerekir. Çok ders çalışmalıyım ve kitap okumalıyım. Derslerime önem vermeliyim” cümleleri ile çalışkanlık değerine vurgu yapmıştır. Ö14 ise, “Bir şey yapmama gerek yok. Derslerime çalışırsam, kötü şeyler yapmazsam buranın faydalı bir üyesi olabilirim ya da olabilirsiniz. Ben böyle düşünüyorum” ifadeleri ile çalışkanlıkla ilgili düşüncelerini aktarmıştır.

Hoşgörü değerine ilişkin olarak Ö12, “elimden geleni yapmaya çalışırım. Arkadaşlarımla istediklerini yaparım. Onları korumaya çalışırım. Onları dinlerim” cümlelerini kullanmıştır. Katılımcılardan sadece Ö9, dürüstlük değerine vurgu yapmıştır. Ö9, “her zaman akıllı ve dürüst davranırsam ve doğru işler yaparsam bu toplumun faydalı bir üyesi olabilirim” cümleleri ile bu durumu vurgulamıştır. Katılımcılardan 2 kişi saygı değerini içeren cevaplar vermişlerdir. Ö10, “Hocalara saygılı biri olunmalıdır. Büyüklerle hep saygı gösterilmelidir. Diğer bir katılımcı (Ö33), “çevremdekilere saygı dolu yaşamak” ifadeleri ile saygı değerine vurgu yapmıştır.

Yardımseverlik değeri 4 katılımcı tarafından ifade edilmiştir. Ö3, “ben doktor olmak istiyorum. Böylece insanlara yardım ederim ve toplumun faydalı bir üyesi olurum. Ö31, “insanlara yardım ederek toplumun bir ferdi olabilirim.” cümleleri ile yardımseverlik değerlerine vurgu yapmıştır.

Katılımcılardan 5 kişi temizlik değerine vurgu yapmıştır. Ö20, “kaldığımız yeri temiz bırakmalıyız” derken; diğer bir katılımcı (Ö19), “yurdumuzu temiz tutmalıyız” şeklinde düşüncelerini ifade etmiştir.

Katılımcılardan Ö1, “Devlete zarar vermemek, okuyup, kendimi yetiştirerek kendime, aileme ve milletime faydalı bir insan olmak istiyorum. Bunları başarabilirsem toplumun faydalı bir üyesi olabilirim” ifadeleri ile vatanseverlik değerine vurgu yaparken; Ö33, “Devletin malını korumak, emanet edilen eşyalara sahip çıkmak, toplumun ortak eşyalarını korumak ve bayrağı çok sevmek, benim için toplumun faydalı bir üyesi olmak demektir” şeklinde vatanseverlikle ilgili görüş belirtmiştir.

Katılımcılardan 5 kişinin cevabı “diğer” kategorisinde değerlendirilmiştir. Ö32 ve Ö18, “bilmiyorum” cevabını vermişlerdir. Diğer bir katılımcı (Ö15), “hiçbir şey yapılamaz” cevabını vermiştir. Ö29, “ben zaten toplumun faydalı bir üyesiyim. Bundan sonra farklı bir şey yapmama gerek yok. Yurtta zaten çok faydalı işler yapıyoruz. Yaptığımız güzel davranışlardan dolayı bizi gezmeye gönderiyorlar. Ben iyi bir vatandaş olduğumu düşünüyorum” ifadeleri ile toplumun faydalı bir üyesi olmak için çaba göstermeye gerek duymadığını belirtmiştir. Yapılması gereken her şeyi yaptığını düşünmektedir. Ö26 ise, “bence yapılan şeyler yeterli” ifadeleri ile yaptıklarının yeterli olduğunu düşünmektedir.

4. Tartışma

Bu çalışmada, yetiştirme yurtlarında kalan çocukların sosyalleşme becerileri ve yetiştirme yurtlarına ilişkin görüşleri incelenmiştir. Araştırma bulgularına göre, yetiştirme yurtlarındaki kız ortaokul öğrencilerinin sosyalleşme becerilerinin erkek öğrencilere göre daha yüksek oldukları belirlenmiştir. İlgili literatürde, benzer bulgular içeren çalışmaların mevcut olduğu tespit edilmiştir. Dodson (2007), kız çocuklarının erkeklere oranla sosyal açıdan daha hızlı gelişme gösterdiklerini, daha çabuk olgunlaştıklarını ve erkeklere oranla daha uyumlu olduklarını iddia etmektedir. Chaplin, T. M., Cole, P. M. & Zahn –Waxler, C. (2005), kızların erkeklere oranla daha itaatkâr olduklarını ve daha az uyumsuz davranışlar gösterdikleri bulgusuna ulaşmışlardır. Yetiştirme yurtlarındaki ortaokul öğrencilerinin sosyal dışlanmışlık algılarının incelendiği çalışmada, kız öğrencilerin erkek öğrencilere göre, kendilerini daha az dışlanmış hissettikleri belirlenmiştir (Öcal, Kemerkaya & Arastaman, 2013, s. 53). Aytan Korucu (2010), ortaöğretim öğrencilerinin sosyalleşmesine yönelik yapmış olduğu çalışmada, kız öğrencilerin sosyalleşme düzeylerinin erkek öğrencilere göre daha yüksek olduğunu bulmuştur. Kandır ve Orçan (2011), da tüm yaş gruplarında, sosyal becerilerde kız çocuklarının erkek çocuklara göre daha iyi performans gösterdikleri bulgusuna ulaşmışlar. Altinköprü (2001), kız çocuklarında erkek çocuklara oranla daha gelişmiş bir işbirliği ve sosyalleşme eğilimi olduğunu; ayrıca, erkek çocukların kızlara oranla daha çok yalnız kalma eğilimi gösterdikleri, 50 dakikalık bir gözlem süresinde, ortalama olarak, kızların 20 dakika, erkeklerin ise 33 dakika yalnızlığı seçtikleri gözlemlemiştir.

Bu çalışmada, yetiştirme yurdunda kalan ortaokul öğrencilerinin Sosyalleşme Becerisi Ölçeği toplam puanları ile öğrencilerin yaş grupları, kardeş sayısı ve yetiştirme yurdunda kalma süresi değişkenleri arasında istatistiksel olarak anlamlı bir farklılık tespit edilememiştir.

Çalışma kapsamında öğrencilerle yapılan görüşmelere göre, yetiştirme yurdunda kalan çocukların büyük çoğunluğu, çevresi tarafından olumlu karşılandıklarını ve yetiş-

tirme yurdunda kalmalarının diğer çocuklarla iletişim kurmalarında olumsuz bir faktör olmayacağını düşünmektedirler. Kaya (2003), yetiştirme yurdundaki çocukların toplumsal çevreye açılmaya ve diğer insanlarla iletişim kurmaya istekli olduklarını, ancak arkadaşlık kurmada çekinceleri olduğunu belirlemiştir.

Yetiştirme yurdundaki ortaokul öğrencilerinin toplumun faydalı bir üyesi olmak hususunda istekli oldukları görülmüştür. Öcal ve Kemerkaya (2011), yetiştirme yurdunda kalmış yetişkinlerin devlet ve vatandaşlık algıları üzerine yapmış oldukları çalışmada, yetiştirme yurdu yaşantısı geçiren bireylerin devletle ve toplumla önemli bir sorun yaşamadıklarını; ancak yurt sonrası hayatlarında birtakım sosyalleşme problemleri yaşadıklarını ortaya koymuşlardır.

Çalışmada çocukların büyük bir çoğunluğunun yetiştirme yurtlarının yapı ve işleyişi ile ilgili çeşitli isteklerinin ve önerilerinin olduğu belirlenmiştir. Bu durum kurum bakım modelinin bazı eksikliklerinin olduğunu düşündürmektedir. Ülkemizde yetiştirme yurtları ile ilgili yapılan araştırmalarda, kurum bakım modelinin çocukların sosyal gelişimleri açısından sakıncaları olduğunu ortaya konmuştur (Çağlar, 1973; Cılga, 1984; Kut ve Özalın, 1987; Bulut, 1995; Demirbilek, 2000; Cebe, 2005; İşkol Fidan, 2005; Şenocak, 2005; Kalaycı, 2007; Kaya, 2003; Çeliköz vd. 2008; Güngör, 2009; Gökçearsan Çifçi, 2009; Yolcuoğlu, 2009; Özbesler, 2009; Suğur ve Doğru, 2010; Salim, 2011; Saraç, 2011). Ayrıca, korunmaya muhtaç çocuklarla ilgili uluslararası alanyazında (Sengendo ve Nanbi, 1997; Wilson vd. 2002; Bray, 2003; Chaplin vd., 2005; Abelbeysov, 2011; Cook, Ali & Munthali, 2011) çocukların yaşadıkları ortamların ve uygulanan bakım yöntemlerinin, çocukların topluma kazandırılmasında önemli etkiye sahip olduğu vurgulanmıştır. Korunmaya muhtaç çocukların barınma ihtiyaçlarını karşılayan mekânlar, aynı zamanda söz konusu çocukların sosyalleşme ortamlarıdır. Bu kurumlarda görev alacak personelin özenle seçilmesi gerekmektedir. Bu kişiler çocuk psikolojisinden anlayan, çocukları seven insanlar arasından seçilmelidir. Çocuklara yönelik yapılan sosyal aktivitelerin sayısı artırılmalıdır. Korunmaya muhtaç çocuklar için yapılan araştırmalar dikkate alınarak, çocuk koruma sisteminin aksayan yönleri bu doğrultuda düzeltilmelidir.

Bu çalışmada öğrencilerle yapılan görüşmelerde, öğrencilerin maddi eksiklikleri karşılanırsa bile, sürekli olarak duyuşsal birtakım ihtiyaçlarının olduğu gözlemlenmiştir. Bir çocuğun duyuşsal olarak tatmin olmasında en sağlıklı birim, şüphesiz ailesidir. Bu sebeple toplumun temeli olan aile kurumu güçlendirilmelidir. Ekonomik destek sağlanan ailelere, bununla birlikte, çocuk eğitimi, çocuk bakımı, ailenin önemi gibi konularda eğitimler verilmelidir. Aile fertlerine yönelik iş ve meslek kursları açılmalı, ailenin ekonomik olarak ayakta durması sağlanmalıdır. Gerektiğinde ailelere ayni ve nakdi yardım yapılarak, ailenin ayakta kalması sağlanmalıdır. Örnekleme gurubundaki öğrencilerin %67,3'nün ailesinin hayatta olması, ailelere gerekli destek verildiğinde yetiştirme yurtlarındaki çocuk sayısında azalma olabileceği düşünülmektedir. Ayrıca, çocuk bakım yöntemlerinin karşılaştırılmasında ve alan ile ilgili bilgi birikiminin artırılmasında, başka çalışmalarda, sevgi evleri ve çocuk evlerinde yetişen çocuklarla yetiştirme yurdunda yetişen çocukların sosyalleşme düzeylerini karşılaştıracak araştırmalar yapılabilir.

5. Kaynakça

- Akyüz, E. (2010). *Çocuk Hukuku* (I. Baskı). Ankara: Pegem Akademi Yayınları.
- Akyüz, E. (2011). *Çocuk Hukukunun Gelişimi ve Çocuk Koruma Sisteminin Değerlendirilmesi*. I. Türkiye Çocuk Hakları Kongresi, Yetişkin Bildirileri Kitabı-2 Çocuk Vakfı Yayınları, İstanbul, 17-42.
- Alakır, A. (2006). *Büyük İş Merkezlerinin İlköğretim Çağındaki Çocukların Sosyalleşmesine ve Sosyal Beceriler Geliştirmesine Katkıları*. Yayınlanmamış Yüksek Lisans Tezi, Selçuk Üniversitesi, Konya.
- Altınköprü, T. (2001). *Genç Kız Psikolojisi ve Cinselliği*. İstanbul: Hayat Yayıncılık.
- Aytan Korucu, G. (2010). *Ortaöğretim Öğrencilerinin Sosyalleşmelerinde Sporun Etkileri*. Yayınlanmamış Doktora Tezi, Gazi Üniversitesi, Ankara
- Bayrakçı, Ö. (2007). *İlköğretim Sosyal Bilgiler Dersindeki Araştırma Ödevlerinin (Etkinlik, Performans ve Proje) Sosyalleşmeye Etkisi*. Yayınlanmamış Yüksek Lisans Tezi, Sakarya Üniversitesi SBE, Sakarya.
- Bilen, M. (2004). *Sağlıklı İnsan İlişkileri* (6 baskı). Ankara: Anı Yayıncılık.
- Bulut, I. (1995). Korunmaya Muhtaç Genç Kızların Ruh Sağlığına Etki Eden Psikolojik Faktörler. *Kriz Dergisi*, 3 (1), 104-113.
- Büyükoztürk, Ş., Çokluk, Ö. & Köklü, N. (2010). *Sosyal Bilimler İçin İstatistik (6. Baskı)*. Ankara: Pegem Akademi.
- Çağlar, D. (1973). Türkiye’de Korunmaya Muhtaç Çocuklar ve Eğitimlerine Genel Bir Bakış. *Ankara Üniversitesi Eğitim Bilimleri Fakültesi Dergisi*, 6 (1), 59-111.
- Çebe, F. (2005). *Sosyal Hizmetler ve Çocuk Esirgeme Kurumu Yetiştirme Yurtlarında Barınan Çocukların “Benlik Saygısı”, “Depresyon”, “Kaygı” Skorlarının Ailesi Yanında Kalan Çocuklarla Karşılaştırılması*. Yayınlanmamış Yüksek Lisans Tezi, İstanbul Üniversitesi Adli Tıp Enstitüsü, İstanbul.
- Çeliköz, N., Seçer, Z., Çetin, Ş. & Demir Şen, H. Ş. (2008). Çocuk Yuvası ve Ailesiyle Yaşayan Çocukların Ahlaki ve Sosyal Kural Anlayışlarının Karşılaştırmalı Olarak İncelenmesi. *Gazi Üniversitesi Endüstriyel Sanatlar Eğitim Fakültesi Dergisi*, Sayı:23. S: 1-13.
- Chaplin, T. M., Cole, P. M. & Zahn–Waxler, C. (2005). Parental Socialization of Emotion Expression: Gender Differences and Relations to Child Adjustment. *American Psychological Association Emotion*, Vol. 5, No. 1, 80–88
- Cılga, İ. (1984). Yetiştirme Yurtlarında Toplumsallaşma. *Hacettepe Üniversitesi Sosyal Hizmetler Yüksek Okulu Dergisi*, 2, (1-3), 83-113.
- Demirbilek, S. (2000). Korunmaya Muhtaç Gençlerin Topluma Kazandırılmasında Yetiştirme Yurtları, *D.E.Ü. İ.İ.B. F. Dergisi*, 15, (2), 137-152.
- Dodson, F. (2007). *Çocuk Eğitim El Kitabı* (Çev: A. DURMAZ). İstanbul: Ravza Yayınları.
- Durualp, E. & Aral, N. (2010). Altı Yaşındaki Çocukların Sosyal Becerilerine Oyun Temelli Sosyal Beceri Eğitiminin Etkisinin İncelenmesi. *Hacettepe Üniversitesi Eğitim Fakültesi Dergisi*, 39, 160-172.
- Edgar, A. & Sedgwick, P. (2007). *Kültürel Kuramda Anahtar Kavramlar* (Cultural Theory, The Key Concepts), (Çev: M. Karaşahan). 1. Baskı. İstanbul: Açılım Kitap.
- Gökçearsan Çifçi, E. (2009). Türkiye’de ve Dünyada Korunmaya İhtiyacı Olan Çocuklara Yöne-

- lik Hizmetlerin Tarihsel Gelişimi. *Aile ve Toplum Eğitim Kültür ve Araştırma Dergisi*, Yıl:11, 5: 19, 53-65.
- Güdük, A. H. (2008). *Farklı Eğitim Programlarına Devam Eden Lise II. Sınıf Öğrencilerinin Algıladıkları Anne-Baba Davranışları İle Sosyal Beceri Düzeyleri Arasındaki İlişkinin İncelenmesi*. Yayınlanmamış Yüksek Lisans Tezi, Gazi Üniversitesi Eğitim Bilimleri Enst, Ankara.
- Güngör, S. (2009). Bakıma Muhtaç Çocuklar: Türkiye ve Norveç Kurumsal Yapılarının İncelenmesi. *Türk İdare Dergisi*, Sayı:462, 225-241.
- İşkol Fidan, M. (2005) *Sosyal Hizmetler Çocuk Esirgeme Kurumu Çocuk Yuvalarında Barınan Çocukların Wisc-R Skorlarının Değerlendirilmesi*. Yayınlanmamış Yüksek Lisans Tezi, İstanbul Üniversitesi, İstanbul.
- Kalaycı, H. (2007) *Yetiştirme Yurtlarındaki Çocuklarda Sosyal Dışlanma Riski (Tokat ve Turhal Örneği)*. Yayınlanmamış Doktora Tezi, Sakarya Üniversitesi SBE, Sakarya.
- Kaya, S. (2003). *Yetiştirme Yurtlarında Kalan Gençlerin Boş Zaman Değerlendirme Eğilimi ve Etkinliklerin Sosyalleşmeye Etkisi*. Yayınlanmamış Doktora Tezi, Gazi Üniversitesi Sağlık Bilimleri Enstitüsü, Ankara.
- Kut, S. & Özalın, G. (1987). Bakırköy çocuk yuvasında 3-12 yaş çocuklarının davranış sorunları üzerine bir araştırma. *Hacettepe Üniversitesi Sosyal Hizmetler Yüksek Okulu Dergisi*, 5 (2-3), 133-159.
- Öcal, A. & Kemerkaya, G. (2011). Yetiştirme yurdunda kalmış yetişkinlerin devlet ve vatandaşlık algıları üzerine nitel bir araştırma. *Ondokuz Mayıs Üniversitesi Eğitim Fakültesi Dergisi*, 30(1): 63-82.
- Salim, M. (2011). *Geçmişten Günümüze Türkiye’de Çocuk Koruma Politikaları ve Sosyal Hizmetler ve Çocuk Esirgeme Kurumu*. Yayınlanmamış Yüksek Lisans Tezi, Süleyman Demirel Üniversitesi SBE, Isparta.
- Saraç, A. (2011). *Çocuk yuvası bakımında bulunan çocukların davranış sorunları ve çocuk yuvası personeline yapılan eğitimin bu sorunlar üzerindeki etkisi*. Yayınlanmamış Yüksek Lisans Tezi, Süleyman Demirel Üniversitesi Sağlık Bil. Ens., Isparta.
- Sengendo, J. & Nambi, J. (1997). The psychological effect of orphanhood: a study of orphans in Rakai district. *Health Transition Review*, Volume 7, 105-124,
- Suğur, N. & Doğru, E. S. (2010). Koruma altındaki çocukların aile ve devlet algısı üzerine bir araştırma. *Ankara Üniversitesi SBF. Dergisi*, Sayı: 65 Cilt:1, 115-134.
- Şenocak, H. (2005). *Korunmaya muhtaç çocuklar: İstanbul yetiştirme yurtları üzerine bir alan araştırması*. Yayınlanmamış Doktora Tezi, İstanbul Üniversitesi SBE, İstanbul.
- Şimşek, Z., Erol, N., Öztıp, D. & Özer Özcan, Ö. (2008). Kurum bakımındaki çocuk ve ergenlerde davranış ve duygusal sorunların epidemiyolojisi: ulusal örneklemede karşılaştırmalı bir araştırma. *Türk Psikiyatı Dergisi*, Sayı:19, 235-246.
- Özbesler, C. (2009). Koruyucu aile hizmetlerinde değerlendirme süreci. *Aile ve Toplum Eğitim Kültür ve Araştırma Dergisi*, Yıl:11, 4 (16).
- Özpolat, A. (2010). Ailede Demokratik Sosyalleşme. *Aile ve Toplum Eğitim Kültür ve Araştırma Dergisi*, 5:20, 9-24.
- Özyurt, C. (2005). *Modern Toplumun Çözümlemesi* (1. Baskı). İstanbul: Pınar Yayınları.
- Tavşancıl, E. (2010). *Tutumların ölçülmesi ve SPSS ile veri analizi* (4. Baskı). Ankara: Nobel Yayın Dağıtım.

- Yavuz, A. (2005), Şatom Benim Üzgün Yurdum, Timaş Yayınları, İstanbul.
- Yıldırım, A. & Şimşek, H. (2005), Sosyal Bilimlerde Nitel Araştırma Yöntemleri, Seçkin Yayınları, Ankara.
- Yolcuoğlu, G. (2009). Türkiye’de Çocuk Koruma Sisteminin Genel Olarak Değerlendirilmesi. *Aile ve Toplum Eğitim Kültür ve Araştırma Dergisi*, 5:18, 43-57.
- İnternet Kaynakları
- Abelbeysov, V.A. (2011). Socialization Of Orphans and Abandoned Children: Sociological Analysis Problem. *Sociosphaera*, 2011 /1. – P. 53-58. Retrieved from <http://sociosphaera.com/>
- Bray, R. (2003). “Predicting The Social Consequences of Orphanhood in South Africa”, Published by the Centre for Social Science Research University of Cape Town. Retrieved from <http://www.uct.ac.za/depts/cssr/pubs.html>.
- Cook, P. H., Ali, S. & Munthali, A. (2011). “Starting From Strengths: Community Care for Orphaned Children in Malawi” Centre for Social Research, University of Malawi. Retrieved from <http://www.eldis.org/go/get-the-data&id=58721&type=Document#.Urdgi3Dxvcc>
- Kandır, A & Orçan, M. (2011). “Beş-Altı Yaş Çocuklarının Erken Öğrenme Becerileri ile Sosyal Uyum ve Becerilerinin Karşılaştırmalı Olarak İncelenmesi” *İlköğretim Online*, 10(1), 40-50, 2011. <http://ilkogretim-online.org.tr>
- Öcal, A., Kemerkaya, G. & Arastaman, G. (2013). Yetiştirme Yurtlarında Kalan Ortaokul Öğrencilerinin Sosyal Dışlanmışlık Algısı, *Turkish Journal of Education (TURJE)*, Vol. 2 (1), 49-56. Retrieved from <http://www.turje.org>
- URL-1 (24.02.2012), <http://www.shcek.gov.tr/koruyucu-aile-hizmetleri.aspx>
- URL-2 (22.01.2012), <http://www.shcek.gov.tr/sevgi-evleri-cocuk-evleri.aspx>
- Wilson, T., Giese, S., Meintjes, H., Croke, R. & Chamberlain, R. (2002). A conceptual framework for the identification, support and monitoring of children experiencing orphanhood, A project of the Children’s Institute, UCT. http://ci.org.za/depts/ci/pubs/pdf/hiv/resrep/scf_final.pdf

Extended Abstract

During the period of all Turkish governments, by tradition, orphan children have been taken care of. The children care and protection, besides making him/her be a human which is the primary, is also associated with be an important component in the environment. By this it is needed by governments to support the children with physical, psychological and morality with a safe environment and for the children’s ‘high benefits’ and health developments appropriate for their abilities should be secured (Akyüz, 2011, s.17). Developed maintenance for orphan children, can show differences from country to country and every country’s own social, economic and cultural structure. Under the name of orphanage or children home foundation it is the most frequent developed maintenance in the world. Orphanages are a boarding social service establishment in charge of children’s protection, care and having them become an ownership of a business and profession for orphan children of the ages 13-18. The cultivation way and understanding the orientation in the orphanage

environment becomes a widespread of anxiety for their future. The children who grow in an orphanages view to their future, hopes, and expectations show differences then children who grow up beside their family (Kaya, 2003, s. 124). Children who have to be apart from their family is believed to have socialism problems.

This works aim to examine 6, 7, and 8th grade children who live in an orphanages socialism skills. During the examination of the children who live in an orphanages socialism skills, have been used with a combination sample technique for data collection with quantitative and qualitative. The study, has been decorated with a scan model. The studies sample is made of 104 students who are proceeding in 6th, 7th, and 8th grade children from 6 orphanages in different provinces; Aksaray, Kırşehir, kayseri and Konya. 72 of the students are boys, while 32 of them are girls. The study will be implemented at Aksaray Ömer Kâşif Nalbantoğlu, Kırşehir, Kayseri Talas, Kayseri, Konya and Konya Mustafa Necati Çetinkaya orphanages. It has been applied to 104 students in the Socialisation Skill Scale (SSS) sample group. The qualitative dimension of the study although was configured with a meeting with the 33 students chosen from the sample. From the 33 students who participated in the meeting was made of 12 of them girl and 21 of them boys. The studies quantitative dimensions data, has been found with the socialism skill scale (SSS). 4 qualitative dimensioned, open-ended questions was inclined to the students. During the data collection process the required permit was taken from the required institution. It was applied to SSS sampled students at one time in schools study halls and library like places, face-to-face. And every meeting with the students took about 20 minutes. A test regarding the normalness of all of the scale has been done. The data normal distribution and data analyzes have been considered appropriate for usage ($z=1.15$; $p>.05$). This study's quantitative data, SPSS 17.0 (Statistical Package for Social Sciences) were analysed using the programme. The relationship between the genders with a total score of the SSS samples t-test and the relationship between the variance analyses were determined. The analysis of qualitative data, interview forms according to the predetermined themes were explored with descriptive analysis methods. Descriptive analysis researcher, interviewed or observed a striking way to transfer individual's thoughts, often direct quotations. The aim of using descriptive analysis is shown in a way that is understandable of the finding for the presenting. In this study, each student interviewed, and by the nature of its qualitative research, each student must be encoded with a number (S1, S2...).

According to the research, it is found to be that the socialisation skills are higher in the girls than boys. Also, socialisation skills scale total score and the students' age groups, sibling number and the time being in an orphanages differences could not be verified between the statistical variables.

The interviews taken with the students within the scope of the study, has shown that most of the children who live in an orphanage is seen in a positive way by their environment and because of them living in an orphanage is not thought to be

a negative factor to communicate with other children. It has been seen that junior high school students in the orphanage are willing to be a useful person for their environment. It has been determined that most of the children in the orphanage have variable requests and suggestions about the orphanages buildings and functions. This shows there are some deficiencies in the institution. In this study, the interviews taken with the students, even though the students lack of materials are taken care of, it is seen that there is always some lack of emotions.