

MÜSTAKİL KONUT ÖRNEKLERİNDEN ADANA TIRPANİ KONAĞI ÜZERİNE BİR İNCELEME



AN INVESTIGATION ON ADANA *TIRPANİ* MANSION, ONE OF THE DETACHED HOUSE EXAMPLES

Servet ÖZKAN*

Öz

Osmanlı Devleti'nde 19. yüzyıl itibarıyla yoğunlaşan modernleşme eğilimleri toplum yapısı, kent dokusu, mimari gibi pek çok alanda yeniliği beraberinde getirmiştir. Başta başkent İstanbul'da ve sonra ticari aktivitelerle kıyı kentlerinde kendini belli eden Batılı etkiler, gelişen ulaşım ağı ile Anadolu'nun farklı yerlerine yayılmaya başlamıştır. 19. yüzyılın ikinci yarısında pamuk ticareti ile ön plana çıkan ve Mersin-Adana demiryolu hattının açılması ile bölgesel ticarete önemli bir konuma ulaşan Adana, kentsel açıdan da büyüme kaydetmiştir. Adana'da istasyon çevresi dönemin en gözde yerleşim yerleri olmuş ve yeni yapılaşma daha çok bu çevrede gelişim göstermiştir. Yeni yerleşim yerlerinde inşa edilmeye başlanan müstakil konutlar, cephe tasarımında görülen bir takım Batılı unsurlarla dikkat çekmiştir. Bu konutların güzel bir örneği olan Tırpani Konağı, Adana'da fabrikaları ile ün salan Havace Tırpani tarafından 20. yüzyıl başlarında yaptırılmıştır. Günümüze sağlam olarak ulaşan yapı, bu makalede mimari ve süsleme özellikleri ile detaylı olarak tanıtılmaya çalışılmıştır. Çatı katı dâhil olmak üzere 27 odadan meydana gelen konağı farklı kılan özelliklerin daha çok dış cephede toplandığı tespit edilmiştir. Ana cephede balkon kullanılarak dışa açılan konak, iyon başlıklı sütunları, cepheleri süsleyen plâsterleri, kademeli silmeleri ve çatı katındaki yazlık odaları ile dönem konutları içerisinde ayrılmıştır. Yapılan bu araştırma ile konağın plan şeması ile geleneksel anlayıştan kopmadığı fakat süsleme özellikleri açısından son dönem Osmanlı mimarisinde etkin olan Avrupalı öğeleri taşıdığı belirlenmiştir.

Anahtar Kelimeler: *Adana Tırpani Konağı, Havace Tırpani, Modernleşme, Konut Mimarisi, Cihannüma.*

Abstract

The modernization tendencies in the Ottoman Empire intensified as of the 19th century. This trend has brought innovations in many areas such as social structure, urban texture and architecture. In this period, Western influences became evident primarily in the capital city of Istanbul and later in the coastal cities with commercial activities. These

* Dr. Öğretim Üyesi, Mustafa Kemal Üniversitesi, Fen-Edebiyat Fakültesi, Sanat Tarihi Bölümü, Hatay.
ORCID ID: <https://orcid.org/0000-0002-7113-9136> ♦ E-mail: servetcayan@mku.edu.tr

effects started to spread in different parts of Anatolia with the developing transportation network. Adana city, which came to the fore with cotton trade in the second half of the 19th century, reached an important position in regional trade with the opening of the Mersin-Adana railway line. This development also enabled Adana to grow as an urban area. Surroundings of the station in Adana became the most popular settlement of the period and new constructions developed in this environment. The detached houses that started to be built in this location attracted attention with some Western elements in the facade design. A good example of these residences is Tirpani Mansion. The mansion was built in Adana at the beginning of the 20th century by Havace Tirpani, who is famous with his factories. The building, which has survived to the present day, has been tried to be introduced in detail with its architectural and ornamental features in this article. The building consists of two floors and an attic on a basement, is quite large with 27 rooms. With its plan type with a middle anteroom, the building continued the traditional housing concept. The features that make the mansion different are gathered on the exterior. The main facade of the building is opened to the outside using a balcony. The mansion stands out among the period residences with its columns with ionic column capitals, plasters adorning the facades, gradual fascia and summer rooms on the roof. When the general facade design of the building is examined, it is thought that it would have been built by a foreign architect or non-Muslim master who knows Western ornamentation elements. In addition, the elements of Ancient Greek culture in the facade decorations show that the owners of the mansion are non-Muslims and that these elements are particularly preferred in the decorations. The building is used as a school today. All interiors of the building, have been arranged for classrooms and other functions. In addition, some interventions were made on the south and east facades of the building. While the arches of windows in the basement were removed, the windows in this place were extended upwards. The frieze above the windows in the east section of the south facade have been removed. With this research, it has been determined that the mansion does not break away from the traditional understanding with its plan scheme, but it has European elements that were effective in the late Ottoman architecture in terms of ornamental features. With these features, the building is one of the representatives of the late period of the Ottoman civil architecture, which was influenced by the West.

Keywords: *Adana Tirpani Mansion, Havace Tirpani, Modernization, House Architecture, Cihannüma.*

Giriş

Osmanlı Devleti'nde 19. yüzyılda Tanzimat ile başlayan reformlar toplumun çeşitli alanlarına yansımış, nüfus ve sosyoekonomik yapıyla beraber kentlerin fiziki oluşumunda birtakım değişimler görülmeye başlanmıştır¹. Devletin dış pazarlarla yoğun teması sonucu İstanbul ile birlikte Anadolu kentleri hızlı bir değişim göstermiştir. Bu durum kent ölçeğinde büyümeye ve özellikle kıyı bölgelerde nüfus artışına yol açmıştır. Bununla beraber önceden içe dönük bir yapıya sahip olan kentler, 19. yüzyılda yaşanan değişimlerle dışa dönük bir hal almaya başlamıştır². Özellikle denize kıyısı olan Doğu Akdeniz ve Karadeniz kentleri, deniz yolu ulaşımının yoğunlaşması ile Batı etkisini daha hızlı hissederek mimari değişimler göstermiştir³.

19. yüzyılda gelişen Osmanlı kentlerinden biri de Adana olmuştur. Özellikle yüzyılın ikinci yarısında şehirdeki bataklık alanların tarım arazisine dönüştürülmesi ile pamuk üretimi yaygın hale gelmiştir. Böylece pamuk sanayiinin önünü açılarak tekstil ürünleri için yeni fabrikalar kurulmuş ve şehir bu gelişmelerle ticarete önemli bir konuma ulaşmıştır⁴. Beyrut ve İskenderun limanlarına göre daha iç kesimde yer alması kenti deniz ulaşımında geri plana itmiş olsa da zamanla gelişim göstermiştir. Adana-Mersin demiryolu hattı bölge hinterlandı açısından önemli bir ulaşım ağı oluşturmuş ve Adana'nın ticaret hacmi bakımından en kayda değer ilerlemesi ise demiryolunun açılması ile başlamıştır⁵. 19. yüzyıl Osmanlı kentlerine dış kaynaklı bir etmen olarak eklenen⁶ ve 1886'dan itibaren Adana'da kentsel büyümenin önemli etkenlerinden biri olan demiryolu, kentte yeni kurulmaya başlanan yerleşim yerleri için bir çekim noktası olmuştur⁷. Özellikle istasyon çevresi ve ticaret merkezinin batısını kapsayan alan içinde yer alan Sucuzade, Kocavezir, Kuruköprü, Hanedan, Çınarlı, Hurmalı, Döşeme ve İstiklal mahalleleri yeni kent dokusunun başlıca yerleşim yerleri haline gelmiştir⁸. Geleneksel konut mimarisinden örneklerin de bulunduğu bu mahallelerdeki en önemli değişim, çoğunlukla yeni müstakil konutların inşa edilmeye başlanmasıdır⁹.

Adana'da 19. yüzyıl sonlarından itibaren gelişim gösteren yerleşimlerden olan İstiklal Mahallesi, demiryolu ve istasyona yakınlığı ile dikkat çeker. 19. yüzyıl sonu ve 20. yüzyıl başlarında geliştiği görülen bölgede, özellikle zengin iş adamları tarafından yaptırılmış müstakil konutlar yeni Adana'yı süslemiştir. Bunların güzel bir örneği de Tırpani Konağı'dır (Gör. 1, 2). 20. yüzyıl başlarında Adana'nın ticari hayatında öne çıkan

1 Aktüre, 1978, 222-225.

2 Tekeli, 1985, 879.

3 Kuban, 2017, 97.

4 Saban Ökesli, 2010, 175.

5 Kalafat ve Kaya, 2020, 1173.

6 Aktüre, 1978, 222.

7 Durukan, Karaman, Saban ve Erman, 2009, 51.

8 Erman, Karaman ve Saban, 2007, 238.

9 Erman, Karaman ve Saban, 2007, 238; Durukan, Karaman, Saban ve Erman, 2009, 51.



Görsel 1: Tırpani Konağı'nın 20. Yy. Başlarındaki Görünümü (Adana İstiklal Ortaokulu arşivinden)

gayrimüslim tüccarlar arasında gördüğümüz Havace (Hoca) Tırpani¹⁰, kurduğu iplik, bez ve çirçir fabrikalarıyla ünlüdür¹¹.

Tırpani Konağı, Havace (Hoca) Tırpani tarafından 1901 yılında inşa ettirilmiş, I. Dünya Savaşı yıllarında Alman Mektebi, Fransız işgali döneminde kumandanlık ve konsoloshane binası olarak hizmet vermiştir¹². Ağazâde Hulusi adında bir hayırsever tarafından 1923 yılında satın alınarak okul olarak kullanılmak üzere bağışlanan yapı, 1925-1930 yılları arasında Adana Kız Muallim Mektebine dönüştürülmüştür¹³. Daha sonraları karma bir okul haline gelen ve bu işlevini günümüze kadar sürdüren konağın şehir planı içerisindeki konumu ve çevre ile ilişkisini görebildiğimiz en erken tarihli belge ise Hermann Jansen tarafından 1937'de hazırlanan şehir planıdır (Gör. 3, 4). Bu planda Tırpani konağı

10 Falay, 2020, 63.

11 Aslen Sakız Adası Rumlarından olan Tırpani'nin demircilik ve marangozluk işleri ile uğraştığı, Adana'ya ilk geldiğinde değirmen işine girdiği fakat sürdüremediği öğrenilmektedir. Zamanla demircilik işiyle uğraşmaya başlayan Tırpani'nin bu işte başarı sağladığı ve insanların yoğun talebi ile karşılaştığı, maddi açıdan oldukça büyük bir ilerleme kaydettiği anlaşılmaktadır Bkz. Özcanlı, 2008, 69. Osmanlı arşiv belgelerinde ismi Hoca Teripani ya da Hacı Teripyani olarak geçen iş adamının Adana'da bir iplik ve bez fabrikası açmak için 1894-1895 tarihlerinde ruhsat aldığı belirtilmektedir Bk. BOA., ŞD., 1203/28. Ayrıca, söz konusu fabrikalar için dışardan getirilecek olan alet edevatlardan gümrük vergisi alınmamasına dair 1895-1896 tarihli yazışmalar tespit edilmiştir Bkz. BOA., İ.RSM., 5/20; BOA., BEO., 737/55274.

12 Yücel, 1994, 634.

13 Saban, Karaman, Erman ve Durukan, 2006, 59.



Görsel 2: Tırpani Konağı'nın 20. Yy. Başlarındaki Görünümü (Adana İstiklal Ortaokulu arşivinden)

ana cadde olarak belirtilen mevki üzerinde, Bağdat demiryolu hattına ait inşaat ofislerinin batısında yer almaktadır. Plan üzerinde yapı Ecole Allemande (Almanca Okulu) olarak kaydedilmiştir. Planın hazırlandığı dönemde karma okul olarak kullanılan yapının o tarihlerde halen Alman Okulu olarak anılması dikkat çekicidir.

Yapı hakkında bilgi edinebildiğimiz çalışmalar oldukça sınırlıdır. Hasan Ali Yücel'in Türkiye'de Ortaöğretim¹⁴ adlı kitabı bu konuda ilk çalışmalardan olup, yapının okul kimliğine ilişkin (Adana İstiklal Ortaokulu) bilgi vermektedir. Gözde Ramazanoğlu'nun Adana'da, Tarih Tarihte Adana adlı çalışmasında¹⁵ ve Duygu Saban vd. tarafından hazırlanan Adana Mimarlık Rehberi (1900-2005)'inde¹⁶ ise yapının plan ve mimari kuruluşu hakkında genel bilgiler bulunmakta, fakat herhangi bir mimari karşılaştırma ya da değerlendirme yer almamaktadır. Yapı hakkında bilgi veren bir diğer kaynak olan Adana Kentsel Kültür Envanteri, diğer çalışmaların bir özeti niteliği taşımaktadır¹⁷.

Bu makalede konağın mimari ve süsleme özellikleri ile detaylı olarak incelenmesi, benzer örneklerle mukayese edilerek sanat tarihi disiplini çerçevesinde değerlendirilmesi amaçlanmıştır¹⁸.

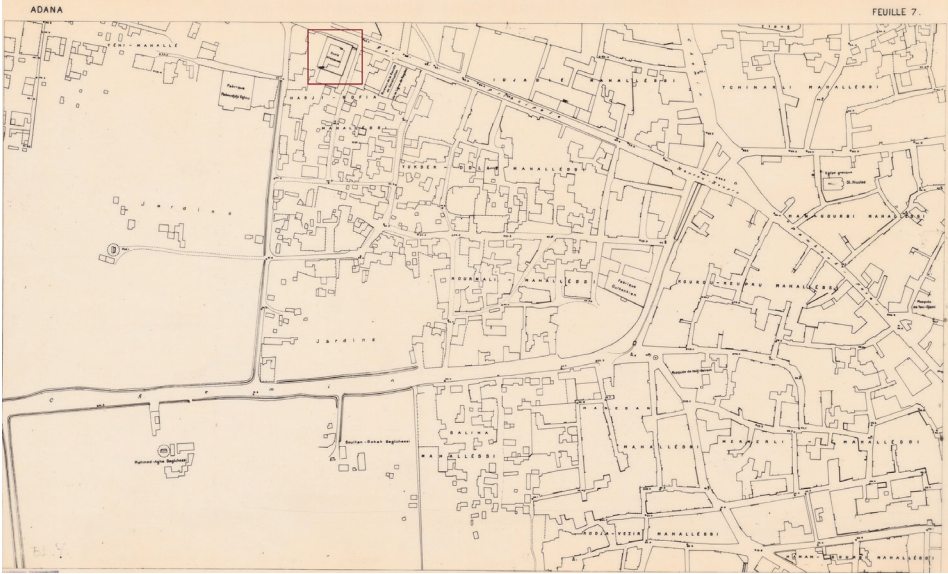
14 Yücel, 1994, 634.

15 Ramazanoğlu, 2006, 184.

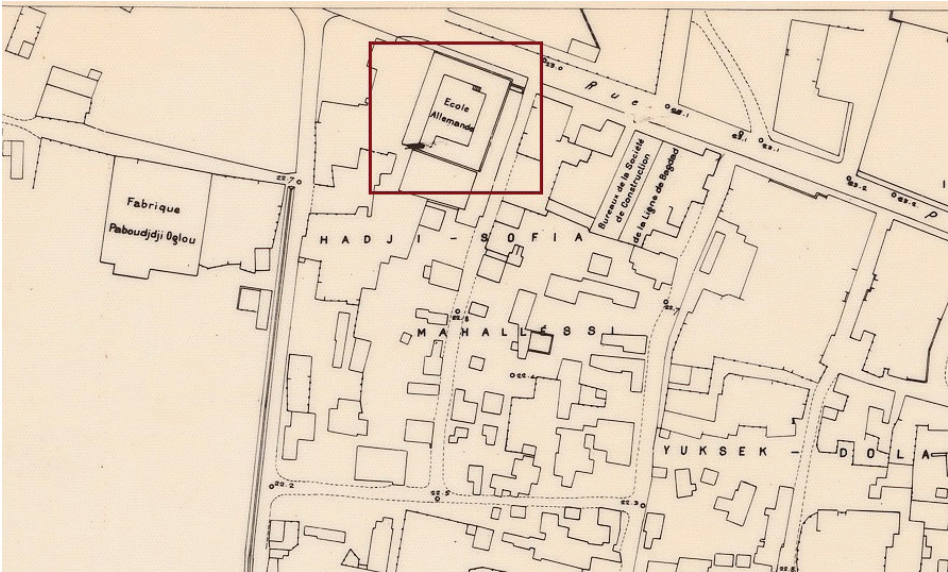
16 Saban, Karaman, Erman ve Durukan, 2006, 59.

17 Durukan, Karaman, Saban, Erman vd., 2012, 144.

18 Konağın değerlendirilmesinde Adana'daki dönem yapıları ile karşılaştırmalı bir inceleme hedeflenmemiştir.



Görsel 3: Hermann Jansen'ın Adana Şehir Planında Konağın Yeri (Architekturmuseum der Technischen Universität Berlin in der Universitätsbibliothek TU Berlin Architekturmuseum, Inv. Nr. 23376)

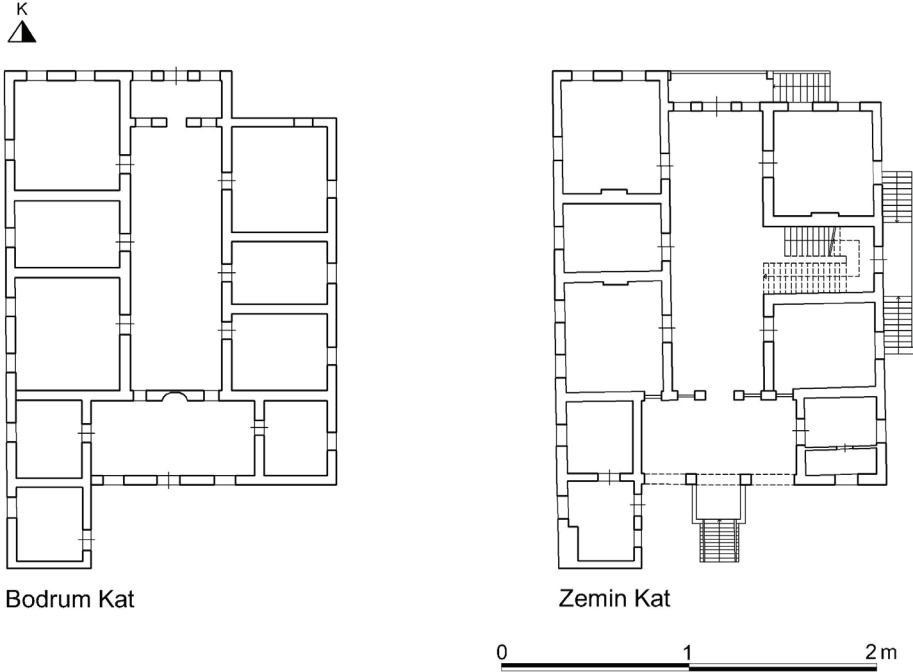


Görsel 4: Hermann Jansen'ın Adana Şehir Planından Detay

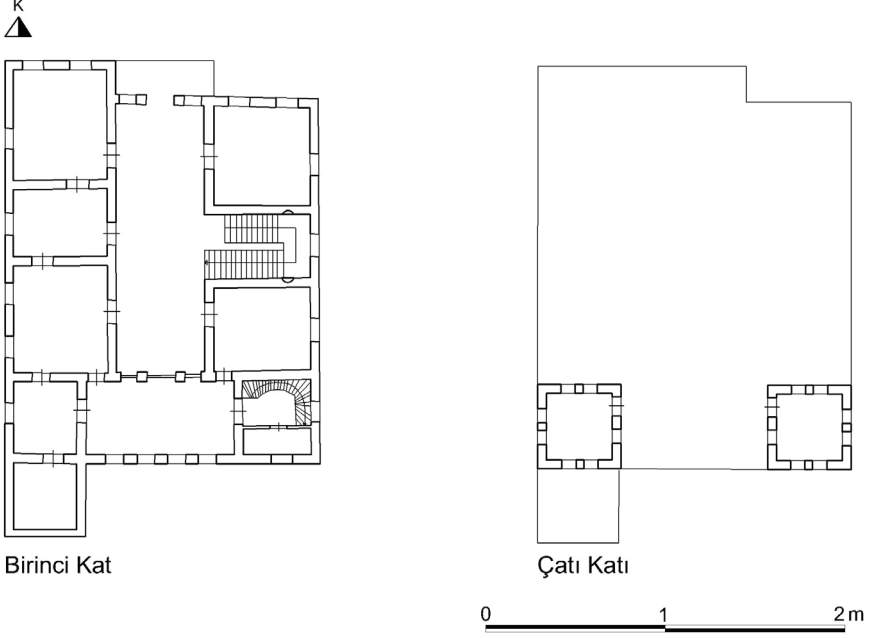
Konağın Mimari ve Süsleme Özellikleri

Yapı Adana Seyhan İlçesi, Hanedan Mahallesi, Raif Paşa Mevkii, 316 Ada, 65 Parsel’de yer almaktadır. Günümüzde Adana İstiklal Ortaokulu olarak hizmet veren bina, doğu, batı ve güneyde muhdes yapılarla çevrelenmiş bir okul bahçesi içerisinde bulunmaktadır. Bahçeye giriş kuzeyde Kurtuluş Caddesi’ne açılan bir kapı ile sağlanmaktadır.

Bir bodrum kat üzerine iki katlı olarak yükselen konak, orta sofalı plan şemasında inşa edilmiştir (Çiz. 1, 2). Günümüzde kuzey, doğu ve güney cephelerde olmak üzere üç girişi bulunan yapının ana girişi kuzey cephesinde yer almaktadır. Yüksek bir bodrum kat üzerinde bulunması sebebiyle zemin kata ulaşım merdivenlerle sağlanmaktadır. Zemin katı, sofanın batısında dört, doğusunda üç mekân ile katlar arası bağlantıyı sağlayan merdiven bölümünden teşekkül etmiştir. Her iki katta da merdiven geniş bir basık kemer ile sofaya açılmaktadır. Günümüzde bütün mekânlar derslik olarak kullanılmaktadır (Gör. 5). Sofanın batısındaki mekânların güneyinde, cephede dışa çıkıntı yapan ve her katta bir mekân olarak değerlendirilmiş taraça yer alır. Sofanın güneyinde ise kare ayaklar üzerine oturan üç basık kemer dizisi ile oluşturulmuş balkon bulunmaktadır. Gerideki bahçeye açılan bu balkon, okulun ihtiyaçları doğrultusunda eklendiği düşünülen merdivenlerle bir giriş bölümüne dönüştürülmüştür.



Çizim 1: Konağın Bodrum ve Zemin Kat Planları
(Yazar tarafından Adana İstiklal Ortaokulu arşivinden işlenerek)



Çizim 2: Konağın Birinci Kat ve Çatı Katı Planları
(Yazar tarafından Adana İstiklal Ortaokulu arşivinden işlenerek)



Görsel 5: Konağın Zemin Katında, Günümüzde Derslik Olarak Kullanılan Bir Oda



Görsel 6: Birinci Kat Merdiven Bölümü

Zemin kat plan şeması, yapının birinci katında tekrar edilmiştir. Bu katta merdivenin bulunduğu mekânın kuzey ve güney duvarında, vazo ya da küçük heykeltik gibi çeşitli süs eşyalarını koymak için yapılmış karşılıklı birer niş yer almaktadır (Gör. 6).

Kat sofası, kuzeydeki ana giriş üstüne yerleştirilmiş balkona açılmaktadır (Gör. 7). Sofanın güneyine ise zemin kattaki kemerli balkonun yerine pencerelerle dışa açılan bir mekân yerleştirilmiştir. Bu mekânın doğusundaki odadan konağın çatı katına ulaşım sağlanmaktadır.

Çatı katı, güneybatı ve güneydoğu köşelerine yerleştirilmiş birer yazlık odadan meydana gelmektedir (Gör. 8). Dışardan bakıldığında adeta birer kuleyi andıran odaların duvarlarında pencere sayısı artırılarak ışık ve rüzgârdan daha fazla yararlanmak amaçlanmıştır. Ayrıca bu odalar, şehri yüksek bir noktadan izleyebilmeyi sağlayan güzel birer dinlenme mekânı olarak tasarlanmıştır.

Konağın bodrum katı, zemin ve birinci katlar ile aynı plan şemasını sergilemektedir. Fakat bu katta sofanın doğusunda merdivenlerin yerini bir mekân almıştır. Üst katlarla herhangi bir bağlantısı olmadığı anlaşılan bodrum kata ulaşım kuzeydeki ana giriş ve güneydeki balkonlu girişin altından sağlanmaktadır. Günümüz kullanımına uygun olarak değişmiş olsa da bodrum katın konağın ihtiyaçlarına yönelik olarak tasarlanmış kiler, mutfak, hizmetli odası gibi çeşitli birimlerden, zemin katın yemek ve dinlenme salonu, çalışma odası gibi günlük kullanımlar için tasarlanan mekânlardan, birinci katın ise yatak odası ve misafir için ayrılmış birimlerden oluştuğu söylenebilir.



Görsel 7: Birinci Kat Sofası



Görsel 8: Çatı Katındaki Yazlık Odalar

Konak mekân organizasyonu açısından oldukça sadeyen, cephe biçimlenişi bakımından gösterişlidir. Yapının bütün cephelerinde basık kemerli kapı ve pencere açıklıklarına yer verilmiş olup, yalnızca çatı katındaki yazlık odalarda yuvarlak kemer tercih edilmiştir. Konağın kuzey, doğu ve batı cephelerindeki basık kemerli pencereler düşey dikdörtgen çerçeveli söve içine alınmıştır (Gör. 9). İki yanda sövelerin alt uçları aşağı doğru bir miktar devam ettirilerek pencere altında yatay dikdörtgen ayrı çerçeveler oluşturulmuştur. Pencerelerin üst kısmı ise cepheden taşkın kademeli silmeler ve silmelerin altında dış frizi süslemeleri ile hareketlendirilmiştir.

Bahçeye açılan güney cephesindeki pencereler diğerlerine göre daha yalın ele alınmış olup pencerelerin üst bölümlerinde kademeli silme ve süslemeye yer verilmemiştir (Gör. 10). Bu cephenin birinci katında, orta bölümde, birbirine yakın plasterler arasına yerleştirilmiş üç pencere ve pencerelerin her iki yanında birer sağır niş bulunmaktadır. Pencereler, altta düz üstte ise basık kemer formunda cepheden bir miktar çıkıntı yapmaktadır. Bütün cephelerde katlar arası ayırım silmelerle vurgulanmış, pencere aralarındaki bölümlere kat silmeleri ile birleşen plasterler yerleştirilmiştir.



Gör. 9: Konağın Doğu Cephesi



Gör. 10: Konağın Güney Cephesi



Görsel 11-12-13: Konağın Kuzey Cephesi ve Merdiven Detayı

Yapının kuzey cephesindeki ana giriş bölümü, birinci kattaki balkon, balkonu taşıyan iyon başlıklı yivli iki sütun ile oldukça gösterişlidir (Gör. 11, 12). Ayrıca, merdivenin ilk basamağında bulunan merdiven babasının üst kısmı, bir merkezden dışa doğru açılan akant yaprakları ile süslenmiştir (Gör. 13). Giriş kapısının üstü yine cepheden dışa taşkın kademeli silmeler ve dış frizi süslemelerden meydana gelmiştir.

Giriş bölümünde birinci kat balkonunun metal şebekeli korkulukları kuzey cephesini hareketlendiren bir diğer unsurdur. Şebeke, alt ve üst bölümde yatay bir kuşak halinde dolanan meander motifleri ile bezenmiştir. Bu kuşaklar arasındaki bölümde ise altta ve üstte uçları birbirine dönük olarak yerleştirilmiş stilize palmet motifleri ve geometrik şekiller bulunmaktadır (Gör. 14).



Görsel 14:

Birinci Kat Balkon
Korkuluğundan Detay

Konağın doğu cephesinde bulunan ikinci giriş de özgündür. Dikdörtgen çerçevesi giriş kapısının üstünde, iç mekândaki merdivenleri aydınlatan basık kemerli bir pencereye yer verilmiştir. Pencerenin üstünde, kat silmesi ile bütünleşen ve cepheden taşkın kademeli silmeler bulunmaktadır. Kapının iki yanındaki plasterlerin gövdesinde, önceden yağmur, güneş vb. etmenlerden korunmak için yapılmış sundurmayı taşıyan düşey dikdörtgen biçimli küçük yuvalar tespit edilmiştir (Gör. 15).

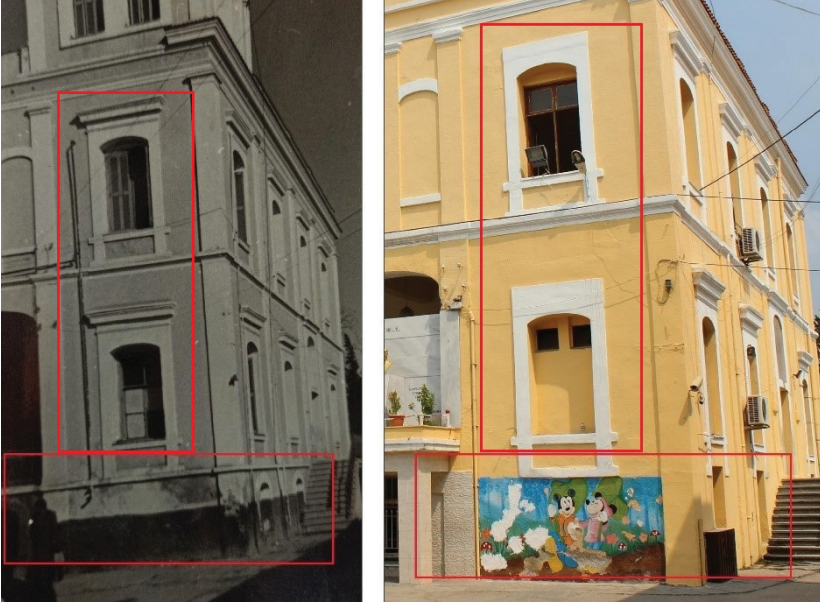
Görsel 15:
Doğu Cephedeki Giriş
Bölümü



Yapının cephe tasarımına sonradan bir takım müdahalelerde bulunulduğu anlaşılmaktadır. Konağın bodrum katı ile zemin katı arasındaki kat silmesi kaldırılmış, bodrum katı daha fazla aydınlatmak amacı ile buradaki basık kemerli pencereler dikdörtgene çevrilerek yukarı doğru uzatılmıştır. Ayrıca, güney cephenin doğu bölümündeki zemin ve birinci kat pencereleri üstündeki frizler kaldırılmıştır (Gör. 16). Yapının eski resimlerinde pencerelerin özgün durumu açıkça görülmektedir (Gör. 16, 17). Ayrıca, güney cephenin batı ucunda dışa taşkın olan mekân sonradan ihtiyaç doğrultusunda genişletilerek merdiven eklenmiştir. Cephe tasarımındaki bu değişikliklerin 1986 yılındaki onarımlar esnasında yapıldığı düşünülmektedir.

Konak tuğla malzemeyle yığma teknikle inşa edilmiştir. Kapı ve pencereler ahşaptan olup, zamanla yenilenmiştir. Günümüzde zemin kaplaması dökme mozaik, üst döşemesi betonarme olan yapının 1986 onarımında ahşap döşemelerinin kaldırıldığı bilgisi mevcuttur¹⁹. Duvarlar sıvanmış ve boyanmıştır. Kuzey girişte yer alan mermer merdivenlerin ve sütunların özgün durumu korunmuştur. Doğu ve güney cephelerindeki merdivenler betonarmedir.

19 Saban, Karaman, Erman ve Durukan, 2006, 59.



Görsel 16: Konağın Cephe Tasarımında Yapılan Müdahaleler
(Adana İstiklal Ortaokulu ve yazar arşivinden)



Görsel 17: Konağın Kuzey
Cephesini Gösteren Tarihsiz
Bir Fotoğraf (Adana İstiklal
Ortaokulu arşivinden)

Değerlendirme

19. yüzyılda ticari alanda büyük bir ivme kazandığı görülen Adana, Osmanlı kentlerinde meydana gelen değişimlere de ayak uydurmaya başlamıştır. 19. yüzyılın ikinci yarısında demiryolu ve istasyon binası gibi yeni düzenlemelere kapsını açan kent, geleneksel yerleşim dokusunun dışına çıkarak kentsel olarak büyümeye başlamıştır. Bu gelişme mimari yapılaşmada bir takım yenilikleri beraberinde getirerek, özellikle varlıklı ailelere ait konutların cephe tasarımında Batılı üslupların etkisini hissettirmeye başlamıştır.

20. yüzyıl başlarında Adana'nın en zenginleri arasında ismi sıklıkla anılan Havace Tırpani ve kardeşleri, 19. yüzyıldan itibaren ticaret hayatında öne çıkan gayrimüslim kesimin²⁰ Adana'daki temsilcilerindendir. Tırpani'nin yaptırdığı konak, 19. yüzyılda dönemin başkenti İstanbul'da cami, kamu yapısı, saray ve konut gibi mimari yapıların cephe biçimlenişinde etkin olan Neo-klasik üslubun²¹, 20. yüzyıl başlarında Anadolu coğrafyasına yansımış bir örneği olarak karşımıza çıkar. Orta sofalı planı ile geleneksel anlayıştan kopmadığı görülen Tırpani Konağı, dış cephe tasarımı ile başkente öykünen bir farklılık ortaya koyar. Cephelerde belirgin kat silmeleri, dışa taşkın pencere söveleri, giriş bölümünde dikkat çeken sütunlar ve cepheleri hareketlendiren plasterler Neo-klasik etkiyi yansıtan unsurlardır. Osmanlı toplumunda dışa dönük bir kimlik kazanmaya başlayarak konut mimarisi ile ayrışan Rum kesiminin mimari öğelerde Antik Yunan'a bağlılığı²², Adana Tırpani konağının sokak cephesinde de kendisini hissettirmiştir. Ana cephede, birinci kat balkonunu taşıyan iyon başlıklı sütunların, merdivendeki akant yapraklı süslemelerin ve balkon korkuluklarındaki meander motiflerinin bu etkiyi yansıttığını söylemek mümkündür.

Tırpani konağının dönemin Adana'sı için ortaya koyduğu bir diğer farklılık balkon kullanımudur. Osmanlı'da 19. yüzyılda eğitim kurumları ve belediye binaları gibi kamu yapılarında sıklıkla kullanıldığı görülen balkon²³, 19. yüzyıl sonu 20. yüzyıl başlarında İstanbul, İzmir gibi büyük kentlerdeki ahşap ve kâgir konutlarda karşımıza çıkmaya başlamıştır²⁴. Bu dönemde hızla yayılan balkon kültürü, Ege'den Karadeniz'e ve hatta Anadolu'nun güneyine kadar konut mimarisinde tercih edilen bir yapı elemanı haline gelmiştir²⁵. Anadolu'nun farklı yerlerinde ana girişi sütun ya da plasterler ile hareketlendirilmiş ve giriş üstü balkonlu olarak tasarlanmış konutlara örnek olarak; İzmir Bornova De Cramer Evi²⁶, Antakya Kurtuluş Caddesinde bulunan bir konut (No: 127)²⁷,

20 Aktüre, 1985, 893.

21 Çelik, 1998, 91-114.

22 Tanyeli, 1999, 238.

23 Beşli, Çalıkçı ve Eraslan, 2017, 89, 99, 108, 136, 193; Kolay, 2018, 134, 323, 392, 395-397; Özkan, 2021, 151, 152, 160, 165.

24 Akın, 2008, 176.

25 Özen, Sert ve Aydın Aksoy, 2006, 139, 141; Savaşçıoğlu, 2008, 151; Başkan, 2008, 58, 64; Asımğil ve Erdoğan, 2013, 53; Paköz, 2016, 226; Çelemoğlu, 2021, 676, 685, 688, 770, 829.

26 Kuyulu Ersoy, 2013, 185.

27 Temiz, 2006, 223.

Giresun İlhan İhtiyaroğlu, Sami Yapıcı, Bekir TıĘlıođlu ve Naim Tirali evleri²⁸, Samsun Fahriye Hanım Konađı ve Hilmi Belli Evi²⁹ gösterilebilir. Adana’da ise 20. yüzyıl itibari ile özellikle gayrimüslim konutlarının cephe tasarımında vazgeçilmez bir öđe olan balkonlara³⁰, Tırpani Konađı güzel bir örnek oluřturmaktadır.

Konađı dikkat çekici kılan bir diđer unsur, çatı katına yerleřtirilen yazlık odalardır. Konut mimarisinde özellikle 19. yüzyıl sonu, 20. yüzyıl bařlarında moda haline gelen çatı katı kullanımı ve cihannümaların, İstanbul ve Anadolu’da oldukça yaygın hale geldiđi görüldü. Osmanlı döneminde geleneksel konutların çatı katlarını süsleyen cihannümalara örnek olarak İstanbul Beylerbeyi ve Süleymaniye’deki bazı konutlar³¹, Kuzguncuk Cemil Molla yalısı³², Giresun Osman Dülger Evi³³, Konya Abdülkadir Dolmacı, Nevzat Küçükertođan ve Perihan Özkarakoç evleri³⁴, Samsun Cemile Tülay Kefeli ve Fuat Susuz Evleri³⁵, Erzurum Seyfullah Ađa Evi³⁶ ve Kahramanmarař Gözlüklü Ali Evi³⁷ verilebilir. Adana’da ise Ceyhan Çavuşođlu Konađı³⁸, Ulu Cami mahallesindeki³⁹ ve Seyhan Nehri kıyısındaki bazı konutlar (Gör. 18) çatı katlarındaki cihannümalar ile dikkat çekmektedir. Varlıklı ailelere ait olduđu anlařılan bu evler, kentın manzarasını tepe noktadan izlemek için güzel birer mekân özelliđi göstermektedir. Bu mekânların duvarında açılan çok sayıda pencere ile esinti sađlanmaya ve sıcak iklimin etkisi hafifletilmeye çalıřılmıřtır. Tırpani Konađı’nın çatı katındaki kule biçimli yazlık odalar da bu amaçla yapılmıř olup, 20. yüzyıl bařlarında cihannüma geleneđini daha modern bir anlayıřla bizlere sunmaktadır. Bu odaların yakın benzeri ise yine Dođu Akdeniz’in sıcak kentlerinden olan Antakya’da, Adalı Evi’nde karřımıza çıkar (Gör. 19). Antakya’nın önde gelen ailelerinden Adalılar tarafından 20. yüzyılın ilk yarısında yaptırılan evin çatı katında⁴⁰, Tırpani Konađı’ndaki gibi köşelere yerleřtirilmiř iki yazlık oda bulunmaktadır. Üstü kubbe örtülü sekizgen planlı bu odalar, hem sıcak yaz günlerinde daha havadar olması hem de řehir manzarası sunması açařından tercih edilen bir mekân olmuřtur.

28 İltar, 2011, 304, 317, 404, 460.

29 Çelemođlu, 2021, 768, 795.

30 Saban, 2017, 28.

31 Kuban, 1995, 94, 97.

32 Çetin, 2008, 51.

33 İltar, 2011, 476.

34 Aygör, 2015, 150-151.

35 Çelemođlu, 2021, 828, 832.

36 Karpuz, 1984, 163.

37 Paköz ve Tuncer, 2015, 34.

38 Sözlü, 2021, 803-804.

39 Durukan, Karaman, Saban ve Erman, 2009, 61.

40 Temiz, 2009, 685-686.



Görsel 18: 1901 Yılında Adana Seyhan Nehri Kıyısında Cihannümalı Konutlar
(<http://www.servetifunundergisi.com/adanada-seyhan-sahili/>)



Görsel 19: Antakya Adalı Evi Batı Cephesi

Bilindiği üzere Osmanlı'da Tanzimat'ın ilanından sonraki imar faaliyetleri doğrultusunda çıkarılan Ebniye Nizamnameleri bir takım düzenlemeleri beraberinde getirmiştir. Bu düzenlemeler içinde ahşap konutlardan kâgir konutlara geçilmesi önemli bir hüküm olarak yer almış⁴¹, maddi durumu elverişli olmayan kişilerin ahşap kullanımına devam etmesine müsaade edilmiştir⁴². Osmanlı'da modernleşme olgusunun bir getirisi olarak konut mimarisine yansıdığı görülen ve zengin kesime hitap eden kâgir uygulaması⁴³, Adana'da özellikle varlıklı gayrimüslim evlerinde sıklıkla tercih edilmiştir⁴⁴. 20. yüzyıl başlarındaki kâgir konutlardan biri olan Tırpani Konağı da Adana'daki modern yapılaşmanın belirgin bir örneği olmakla birlikte, ev sahiplerinin sosyoekonomik durumunun önemli bir temsilidir.

18. ve 19. yüzyıl Osmanlı kent konutlarında en çok tercih edilen plan tiplerinden biri olan orta sofa⁴⁵, özellikle zengin ailelerin konaklarında ve saraylarda sıklıkla kullanılmıştır⁴⁶. Bu bağlamda geleneksel plan anlayışından uzaklaşmadığı görülen Tırpani Konağı, 20. yüzyıl başlarında orta sofalı plan kurgusunu devam ettiren örneklerden biri olmasıyla kayda değerdir. Plan şeması ve iç mekân düzeninden ziyade cephe biçimlenişi ile gösterişli olan konağın mimarı hakkında herhangi bir bilgi bulunmamaktadır. Ancak cephe tasarımı dikkate alındığında, Neo-klasik detayları bilen ve görmüş olan bir yabancı mimar ya da gayrimüslim ustanın ürünü olabileceği düşünülmektedir.

Sonuç

Geç dönem Osmanlı konut mimarisinin cephe tasarımında, Batı etkileşimini yansıtan yapı elemanları ve süslemeler sıklıkla tercih edilmiştir. Dönemin modernleşme anlayışını yansıtan bu özellikler, toplumdaki varlıklı ailelerin kimliğinin ve sanat zevkinin de belirgin bir göstergesi olmuştur. Adana kent dokusu içinde dışa dönük ve modern bir yapılaşma özelliği gösteren Tırpani Konağı da benzer bir estetik değerin yansımasıdır. Yapı balkonlu ana cephesi, iyon başlıklı sütunlarla taşınan girişi, plasterli ve süslemeli cepheleri ile geleneksel konut mimarisini arasında farklılık ortaya koymaktadır. Cephe biçimlenişindeki gösterişlilik, ev sahiplerinin sosyoekonomik durumunu yansıtmakla birlikte onların Batılı süsleme unsurlarına olan bağlılığını göstermesi açısından kayda değer niteliktedir. Plan itibarı ile gelenekselden kopmayan fakat cephe bezemesi açısından 19. yüzyıl itibarı ile Osmanlı dönemi konutlarında sıklıkla rastladığımız Avrupalı öğelerin kaynaştığı bir örnek olan konak, dönemin modern yapılaşma anlayışının Adana'daki yansımasıdır.

41 Batur, 1985, 1048.

42 Çelik, 1998, 44.

43 Tekeli, 2014, 164.

44 Saban, 2017, 28.

45 Kuban, 2017, 76.

46 Eldem, 1954, 127.

KAYNAKÇA

- Akın, N. (2008). Balkon, *Eczacıbaşı Sanat Ansiklopedisi* (1, 176), İstanbul: Yem Yayınları.
- Aktüre, S. (1978). *19. Yüzyıl Sonunda Anadolu Kenti Mekânsal Yapı Çözümlemesi*, Ankara.
- Aktüre, S. (1985). Osmanlı Devleti'nde Taşra Kentlerindeki Değişimler, *Tanzimat'tan Cumhuriyet'e Türkiye Ansiklopedisi*, 4, İstanbul: İletişim Yayınları, 891-904.
- Architekturmuseum der Technischen Universität Berlin, <https://architekturmuseum.ub.tu-berlin.de/index.php?p=79&POS=15>
Erişim Tarihi: 16.10.2021.
- Asımgil, B., Erdoğdu, F. (2013). Tarihi Ayvalık Evleri Mimarisinde Bozulmaya Neden Olan Etkenlerin İncelenmesi, *Erciyes Üniversitesi Fen Bilimleri Enstitüsü Dergisi*, 29 (1), 49-60.
- Aygör, E. (2015). Konya Evlerinde Cihannüma, *İstem Dergisi*, 26, 135-172.
- Başkan, S. (2008). Geleneksel Doğu Karadeniz Evleri, *Erdem Dergisi*, 52, 41-90.
- Başkanlık Osmanlı Arşivleri (BOA), Bab-ı Ali Evrak Odası (BEO.), Dosya/Gömlek No: 737/55274.
- Başkanlık Osmanlı Arşivleri (BOA), İrade Rüşumat (İ. RSM.), Dosya/Gömlek No: 5/20.
- Başkanlık Osmanlı Arşivleri (BOA), Şura-yı Devlet (ŞD.), Dosya/Gömlek No: 1203/28.
- Batur, A. (1985). Batılılaşma Döneminde Osmanlı Mimarlığı. *Tanzimat'tan Cumhuriyet'e Türkiye Ansiklopedisi* (4, 1038-1067), İstanbul: İletişim Yayınları.
- Beşli, A., Çalıkçı, A. N. M. ve Eraslan, Z. (2017). *Objektiften Yansıyanlarla II. Abdülhamid Döneminde Eğitim*, İstanbul: Üsküdar Belediyesi.
- Çelemoğlu, Ş. (2021), *Samsun Evleri*, (Yayımlanmamış Doktora Tezi), Pamukkale Üniversitesi/ Sosyal Bilimler Enstitüsü, Denizli.
- Çelik, Z. (1998). *19. Yüzyılda Osmanlı Başkenti Değişen İstanbul*, İstanbul: Türkiye Ekonomik ve Toplumsal Tarih Vakfı Yayınları.
- Çetin, Y. (2008). Osmanlı Konut Mimarisinde Cihannümalar (Seyir Köşkleri), *Sanat Tarihi Dergisi*, XVII (2), 43-58.
- Durukan, İ., Karaman, F., Saban, D. ve Erman, O. (2009). Adana Kentsel Kültür Varlıkları Envanteri (2004-2005), *TÜBA-KED*, 7, 45-70.
- Durukan, İ., Karaman, F., Saban, D., Erman, O., Baş Yanarateş, D. ve Ramazanoğlu, G. (Ed.). (2012), *Adana Kentsel Kültür Envanteri*, Adana: Ulusoy Ofset.

- Eldem, S. H. (1954). *Türk Evi Plan Tipleri*, İstanbul: Pulhan Matbaası.
- Erman, O., Karaman, F. ve Saban, D. (2007). Adana'da 1930'lardan Günümüze Sosyal, Kültürel ve Ekonomik Değişimler Bağlamında Konut Mimarisinin Gelişimi, Çukurova Üniversitesi Mühendislik-Mimarlık Fakültesi Dergisi, 22 (2), Adana, 235-247.
- Erşan, R. R. ve Demirarslan, D. (2020). Tarihi Yapılarda Sürdürülebilirlik İlkesi Bağlamında Eskişehir Odunpazarı Evleri, *Eskişehir Osmangazi Üniversitesi Sosyal Bilimler Dergisi*, 21 (1), 187-213.
- Falay, N. (2020). 19. Yüzyılda Adana'nın Sosyo Ekonomik Yapısında Gerçekleşen Değişimler, *Journal of Applied And Theoretical Social Sciences*, 2 (2), 43-65.
- İltar, G. (2011). *Giresun İli Kentsel Konut Mimarisi*, (Yayımlanmamış Doktora Tezi), Gazi Üniversitesi/ Sosyal Bilimler Enstitüsü, Ankara.
- Kalafat, O., Kaya, M. (2020). İngiliz Konsoloslugu Raporlarına Göre Adana Vilayetinin Ekonomik Durumu (1888-1909), *Turkish Studies-Historical Analysis*, 15 (4), 1157-1180.
- Karpuz, H. (1984). *Türk İslam Mesken Mimarisinde Erzurum Evleri*, Ankara: Kültür ve Turizm Bakanlığı Yayınları.
- Kolay, E. (2018), *Osmanlı Yerel Yönetim Sisteminin Mimari Alana Yansıması: Tanzimat'tan Cumhuriyet'e Belediye Binaları*, (Yayımlanmamış Doktora Tezi), Ankara Üniversitesi/ Sosyal Bilimler Enstitüsü, Ankara.
- Kuban, D. (1995). *Türk Hayat'lı Evi*, İstanbul: Eren Yayınları.
- Kuban, D. (2017). *Türk Ahşap Konut Mimarisi (17.-19. Yüzyıllar)*, İstanbul: Türkiye İş Bankası Kültür Yayınları.
- Kuyulu Ersoy, İ. (2013). İzmir Bornova'da Levantenlerin İki Mirası: Davy Evi ve De Cramer Evi, *Sanat Tarihi Dergisi*, XXII (1), 165-188.
- Özcanlı, N. (2008). *Adana Sanayi Tarihi*, Adana: Adana Sanayi Odası.
- Özen, H., Sert, A., Aydın Aksoy, A. (2006). Giresun Kentsel Sit Alanı ve Evleri Üzerine Bir İnceleme, *Trakya Üniversitesi Fen Bilimleri Dergisi*, 7 (2), 135-142.
- Özkan, S. (2021), *Osmanlı'da Misyonerliğin Mimariye Yansımaları: Tanzimat Sonrası Merkezi Türkiye Misyonu Kapsamında Misyoner ve Gayrimüslim Okulları*, (Yayımlanmamış Doktora Tezi), Sakarya Üniversitesi/ Sosyal Bilimler Enstitüsü, Sakarya.
- Paköz, A. E. (2016). Geleneksel Maraş Evleri, *Vakıflar Dergisi*, 45, 209-234.
- Paköz, A. E. ve Tuncer, F. (2015). Geleneksel Maraş Evlerine Bir Örnek: Gözlüklü Ali Evi, *Megaron*, 10 (1), 25-42.
- Ramazanoğlu, G. (2006). *Adana'da Tarih Tarihte Adana*, İstanbul: Güney Rotary Kulübü.

- Saban Ökesli, F. D. (2010). Hermann Jansen And His Urban Legacy In Southern Turkey, *14th International Planning History Society Conference*, İstanbul, 171-186.
- Saban, D., Karaman, F., Erman, O. ve Durukan, İ. (2006). *Adana Mimarlık Rehberi 1900-2005*, Adana: Adana Mimarlar Odası.
- Saban, F. D. (2017), *Geleneksel Adana Mahalleler, Sokaklar, Binalar I*, Ankara: Akademisyen Kitabevi.
- Savaşçioğlu, R. (2008), *Tarihi Kilis Evleri*, (Yayımlanmamış Yüksek Lisans Tezi), Selçuk Üniversitesi/ Fen Bilimleri Enstitüsü, Konya.
- Servet-i Fünun Dergisi, S. 543, s. 356, <http://www.servetifunundergisi.com/adanada-seyhan-sahili/>,
- Sözlü, H. (2021). Ceyhan'da Çavuşoğlu Konağı, *Sanat Tarihi Dergisi*, 30 (2), 787-807.
- Tanyeli, U. (1999). Başlangıcından Modernleşmeye Osmanlı Çağı (1300-1800), *Tarihten Günümüze Anadolu'da Konut ve Yerleşme*, İstanbul: Tepe Mimarlık Kültür Merkezi, 136-245.
- Tekeli, İ. (1985). Tanzimat'tan Cumhuriyet'e Kentsel Dönüşüm. *Tanzimat'tan Cumhuriyet'e Türkiye Ansiklopedisi*, (4, 878-890), İstanbul: İletişim Yayınları.
- Tekeli, İ. (2014). Bir Modernleşme Projesi Olarak Türkiye'de Kent Planlaması, *Türkiye'de Modernleşme ve Ulusal Kimlik*, İstanbul: Tarih Vakfı Yurt Yayınları, 155-172.
- Temiz, F. M. (2006). New Architectural Formations On The Mandate-Era Kurtuluş Street In Antakya, *Chronos*, 13, 181-230.
- Temiz, F. M. (2009), XX. Başlarında Antakya'da Yeni Mimari Oluşumlara İki Örnek: Gündüz Sineması ve Adalı Evi. M. Görür (Ed.), *X. Ortaçağ ve Türk Dönemi Kazıları ve Sanat Tarihi Araştırmaları Sempozyumu Bildirileri (Prof. Dr. H. Örcün Barışta'ya Armağan)*, 685-699, Ankara: Gazi Üniversitesi İletişim Fakültesi.
- Turgay, T. ve Erkuş Buyruk, P. (2017). Geleneksel Taraklı Evleri ve Yapılarda Bozulma Nedenleri, *İleri Teknoloji Bilimleri Dergisi*, 6 (2), 35-46.
- Yücel, H. A. (1994). *Türkiye'de Orta Öğretim*, Ankara: Kültür Bakanlığı Yayınları.

Ege Üniversitesi, Edebiyat Fakültesi | *Ege University, Faculty of Letters*
Sanat Tarihi Dergisi | ***Journal of Art History***
ISSN 1300-5707 | e-ISSN 2636-8064
Cilt: 31, Sayı: 2, Ekim 2022 | *Volume: 31, Issue: 2, October 2022*

Sahibi (Owner): Ege Üniv. Edebiyat Fak. adına Dekan (On behalf of Ege Univ. Faculty of Letters, Dean): Prof. Dr. Yusuf AYÖNÜ ♦ Yazı İşleri Müdürü (Managing Director): Doç. Dr. Hasan UÇAR ♦ Editörler (Editors): Dr. Ender ÖZBAY, Prof. Dr. İnci KUYULU ERSOY ♦ Yayın Kurulu (Editorial Board): Prof. Dr. Semra DAŞÇI, Doç. Dr. Lale DOĞER, Doç. Dr. Sevinç GÖK İPEKÇİOĞLU ♦ İngilizce Editörü (English Language Editor): Dr. Öğr. Üyesi Elvan KARAMAN MEZ ♦ Sekreteryaya - Grafik Tasarım/Mizajpaj - Teknik İşler - Strateji - Süreç Yönetimi (Secretariat - Graphic Design/page layout - Technical works - Strategy - process management): Ender ÖZBAY

[İnternet Sayfası \(Açık Erisim\)](#) | [İnternet Page \(Open Access\)](#)

DergiPark
AKADEMİK
<https://dergipark.org.tr/std>

Sanat Tarihi Dergisi hakemli, bilimsel bir dergidir; Nisan ve Ekim aylarında olmak üzere yılda iki kez yayınlanır.

Journal of Art History is a peer-reviewed, scholarly, periodical journal published biannually, in April and October.

