

İstanbul Maltepe-Kartal Kıyı Şeridi Örneğinde Rekreatiyonel Kullanıcı Memnuniyetinin Belirlenmesi ve Rekreatiyon Olanaklarının Değerlendirilmesi*

Assessment of Recreational User Satisfaction and Recreational Opportunities; The Case Study of Istanbul Maltepe-Kartal Coastline

 Can KORKUT¹,  Pınar GÜLTEKİN²,  Sinem ÖZDEDE³

Özet

Çalışmanın amacı, İstanbul kentinin önemli kıyı rekreasyonu alanlarından biri olan Maltepe-Kartal kıyı bandı kullanıcılarının rekreasyonel memnuniyet düzeylerini saptamak, alanın sahip olduğu rekreasyonel olanaklarını değerlendirmek, olumlu özelliklerin artırılmasına ilişkin öneriler geliştirmek, peyzaj planlama ve tasarım ölçeklerinde mesleki bakış açısı ile mevcut sorunların çözüm sürecine katkı sağlamaktır. Bu kapsamda sahil bandını ziyaret eden 423 kullanıcıya anket uygulanarak, kullanıcıların rekreasyonel algıları ve memnuniyet düzeyleri ölçülmüş ve alanda uygulanan gözlem formları ile çalışma alanı rekreasyonel olanakları uzman bakış açısı ile değerlendirilmiştir. Arazi gözlemleri ve uygulanan anketler doğrultusunda çalışma alanının yoğun kullanım baskısı, yapılaşma baskısı ile karşı karşıya kaldığı, özellikle hafta sonu yoğun kullanım olduğu, kullanım zamanı olarak ise gündüz ve öğleden sonra zaman diliminin sıklıkla tercih edildiği gözlemlenmiştir. Taşıma kapasitesinin aşıldığı, kalabalığın yoğun olduğu alanlarda piknik amaçlı kullanımın yoğun olması, donatı elemanlarının (çöp kutusu, tuvalet, bank, vb.) ve otopark alanlarının yetersizliği vb. yönetsel sorunlar da tespit edilen sonuçlar arasındadır. Çalışma sonucunda, peyzaj planlama ve peyzaj tasarım süreçlerinin gerektirdiği ilkeler çerçevesinde kullanıcı beklentileri saptanmış ve farklı kullanıcı profillerine göre öneriler geliştirilmiştir. Değerlendirmeler sonucunda geliştirilen bu önerilerin, çalışma alanı ve benzer nitelikteki alanlar için yerel yönetimlere, plançılara ve tasarımcılara yol gösterebileceği düşünülmektedir.

Anahtar Kelimeler: Kıyı Şeridi, Kullanıcı Memnuniyeti, Peyzaj planlama, Rekreatiyon, Maltepe-Kartal kıyı bandı

Abstract

The study aims are to determine the recreational satisfaction levels of the users of the Maltepe-Kartal coastline, which is one of the important coastal recreation areas of the city of Istanbul, to evaluate the recreational opportunities of the area, to develop suggestions for increasing the positive features, to contribute to the solution process of existing problems with a professional perspective in landscape planning and design scales. In this context, a questionnaire was applied to 423 users who visited the coastline. Thus, the recreational perceptions and satisfaction levels of the users were measured, and the recreational opportunities of the study area were evaluated from an expert point of view with the observation forms applied in the area. In line with field observations and applied surveys, it has been observed that the study area is faced with the pressure of dense use and construction, especially on the weekends, and the time of day and afternoon is frequently preferred as the usage time. Dense use for picnic purposes in areas where the carrying capacity is exceeded and the crowd is dense; the inadequacy of equipment (trash bin, toilet, bench, etc.) and parking areas, etc. Administrative problems are also among the detected results. As a result of the study, user expectations were determined within the framework of the principles required by landscape planning, and landscape design processes and suggestions were developed according to different user profiles. It is thought that these suggestions, developed as a result of the evaluations, can guide local governments, planners, and designers for the study area and similar areas.

Keywords: Coastal Zone, User Satisfaction, Landscape planning, Recreation, Maltepe-Kartal coastline

Geliş Tarihi: 17.08.2021, Düzeltme Tarihi: 21.10.2021, Kabul Tarihi: 25.10.2021

Adres: ¹Düzce Üniversitesi Lisansüstü Eğitim Enstitüsü Peyzaj Mimarlığı Anabilim Dalı

²Düzce Üniversitesi Orman Fakültesi Peyzaj Mimarlığı Bölümü, E-mail: pinargultekin@düzce.edu.tr

³Pamukkale Üniversitesi Mimarlık ve Tasarım Fakültesi Peyzaj Mimarlığı Bölümü

*Bu çalışma, Düzce Üniversitesi, Fen Bilimleri Enstitüsü, Peyzaj Mimarlığı Anabilim Dalı'nda "İstanbul Maltepe-Kartal Kıyı Şeridi Örneğinde Rekreatiyonel Kullanıcı Memnuniyetinin Belirlenmesi ve Olanaklarının Değerlendirilmesi" isimli yüksek lisans tezinden üretilmiştir.

1. Giriş

Kıyı alanları konumları gereği, rekreasyon ve turizm açısından yoğunlaşmanın olduğu noktalardır (Atik, 2012). Sahip oldukları konumsal avantajların dışında, tam tersi bir yaklaşımla; kıyı alanı olma özelliğini sanayi ve endüstriyel faaliyetler gibi başka amaçlar için kullanılması nedeniyle yitirmiş olan kıyı şeritleri de rekreasyonel kullanıma dönüştürülmeye başlanmıştır (Kelkit ve ark., 2012). Kentsel kıyı alanları, rekreasyonel amaçlı olarak çeşitli şekillerde kullanılabilir (Sayan, 1990). Kıyıların rekreasyonel kullanımlarından bahsedildiğinde denize girmek, balık tutmak, su kıyısında dinlenmek, sualtı dalışı, sporları, vb. etkinlikler sıralanabilir. (Taneri, 1983; Işık, 2014). Kıyı rekreasyon değerlerinin korunması ve geleceğe aktarılması, ölçeklendirilmesi, bölgesel, ulusal yöneticiler ve karar vericiler için önerilerin geliştirilmesi, halkın kıyı bandını hangi amaçlarla kullandığının belirlenmesi, kullanıcı tercihlerinin alınması, kıyıların rekreasyonel odaklı yönetimi çalışmaları literatürde önemini korumaktadır (Ghermandi, 2015; Aanesen ve ark., 2018). Bireylerin serbest zamanı nasıl değerlendirdikleri, sosyo-ekonomik yapı ve etkinlik tercihleri arasındaki ilişki, demografik özelliklere göre tercihlerin değişimi, kullanıcı tercihlerinin önemi literatürde sıkça ele alınan ve güncel değerini devam ettiren bir diğer konudur. (Lee ve ark., 2001; Aksoy ve Akpınar, 2011).

Kıyı alanlarında rekreasyonel amaçlı yapılan planlama ve tasarım çalışmalarında, ortak kullanım alanları oluşturma sürecinde, toplum istek ve ihtiyaçları, kullanım alışkanlıkları, kullanıcı grubu özellikleri gibi faktörleri göz önünde tutmak gerekmektedir. Toplum isteklerine göre şekillenen mekânların, kullanıcı memnuniyetini olumlu yönde etkileyen, kalıcı ve yüksek kullanım potansiyeli taşıyan alanlar oldukları görülmektedir. Çerçi (1997), kullanıcı memnuniyet düzeylerini etkileyen etmenleri daha önce yaşanan mekân, algılama şekli, sosyal ve ekonomik statü, daha iyi şartlarda yaşama isteği, inanç, eğitim düzeyi gibi kişiden kişiye değişen faktörler olarak belirtmektedir. Memnuniyet, kişinin, çevreden gelen etkilere verdiği duyuşsal karşılık ve hissettiği hoşnutluk duygusuyla doğru orantılıdır. Memnuniyet duygusunun gerçekleşmesi için bireylerin herhangi bir zorlama olmaksızın, kendi isteğiyle, gönüllü olarak katılımının sağlanması gerekmektedir (Güreşçioğlu, 2019).

Kentsel kıyı alanlarındaki tüm rekreasyonel aktiviteler ve kullanım şekilleri, kent kıyısının bütüncül bir şekilde kent parkı olarak değerlendirilmesine olanak sağlamaktadır. Kıyı alanı kent parkı olarak düşünüldüğünde rekreasyonel kullanımlar Öztan'ın (1976)

çalışmasında gruplandırılmış olup, Çizelge 1.'de kıyı alanı rekreasyonel kullanım açısından 9 farklı kullanım bölgeleri açıklanmıştır (Işık, 2014).

Çizelge 1. Öztan (1976) ve Aksoy'a (2006) göre kıyısız kent parkı rekreasyonel kullanım alanları (Işık, 2014).

Dinlenme ve gezi amaçlı	<ul style="list-style-type: none"> ● Dinlenme ve yürüyüş terasları ● Bakı terasları, ● Yürüme yolları ● Oturma mekânları ve köşeleri 	<ul style="list-style-type: none"> ● Sohbet Alanları ● Açık bekleme alanları ● Halka açık plajlar ve yüzme havuzları
Tematik bitki bahçesi amaçlı	<ul style="list-style-type: none"> ● Özel botanik bahçeleri ● Arboretum ● Otsu bitkiler bahçesi 	<ul style="list-style-type: none"> ● Tıbbi bitkiler bahçesi ● Subtropikal meyve türleri koleksiyonu ● Sukkulent ve yer örtücü bitkiler
Denize dayalı kullanım amaçlı	<ul style="list-style-type: none"> ● Marina, rıhtım ve iskeleler ● Kayıkhaneler ve balıkhaneler 	<ul style="list-style-type: none"> ● Su sporları merkezi ● Su altı sporları merkezi
Spor ve çocuk oyun alanı kullanımı amaçlı	<ul style="list-style-type: none"> ● Basketbol ● Voleybol ● Hentbol ● Tenis, duvar tenisi ● Masa tenisi ● Mini golf ● Mini futbol 	<ul style="list-style-type: none"> ● Çok amaçlı açık oyun alanları ● Kaykay ve tekerlekli Paten pisti ● Kültür-fizik hareketleri alet ve ekipmanları ● Bisiklet yolları ve koşu, yürüyüş parkurları ● Küçük ve büyük ölçekli çocuk oyun alanları
Temel gereksinimlere ilişkin kullanım amaçlı	<ul style="list-style-type: none"> ● Otoparklar ● Engelli rampaları ● Çeşmeler, şadırvanlar, sebiller ● Çocuk bakım üniteleri ● İlk yardım üniteleri 	<ul style="list-style-type: none"> ● Danışma yerleri ve telefon kabinleri ● Broşür ve gazete dergi edinme standları ● Tuvalet, duş, soyunma-giyinme yerleri ● Büfeler, kafeler restoranlar, snack barlar
Doğal ve düzenlenmiş alanlara ilişkin kullanım amaçlı	<ul style="list-style-type: none"> ● Kaya ve çatı bahçeleri ● Dere yatağı düzenlemeleri ● Yapay şelale ve kayalıklar 	<ul style="list-style-type: none"> ● Kaskatlı havuzlar ● Ses ve ışık gösteri alanları, su oyunları
Kültürel ve sanatsal kullanım amaçlı	<ul style="list-style-type: none"> ● Açık hava tiyatroları ● Doğa müzeleri ● Açık hava müzeleri 	<ul style="list-style-type: none"> ● Yer satranç ve satranç masaları ● Modern heykel ve seramik bahçeleri
İşlevsel bitki materyal kullanım amaçlı	<ul style="list-style-type: none"> ● Gürültü ve toz önleme kuşakları ● Rüzgâr koridorları 	<ul style="list-style-type: none"> ● Kullanımlar arası tampon yeşillikler ● Çirkin görüntü perdeleme kuşakları
Üretim ve satış amaçlı	<ul style="list-style-type: none"> ● Yöresel yiyecek satış yerleri ● El sanatları yapım ve satış yerleri 	<ul style="list-style-type: none"> ● Süs bitkileri üretim ve satış seraları

Rekreasyon kavramı bireysel olarak kişiye yenilenme olanağı sunan eğlence ve sosyal aktivite olarak tanımlanabilir (Brey ve Lehto, 2007). Literatürde rekreasyonel alanlara ulaşılabilirlik, yeşil alanlara yakınlık, sosyal imkân varlığı, spor alanı olanakları ve su yüzeyi varlığının kentsel peyzaj tasarımında önemini vurgulamaktadır (Karadağ ve ark., 2019a; Karadağ ve ark., 2019b). Kentsel peyzaj planlama ve tasarımında önem taşıyan rekreasyon odaklı çalışmalarda, rekreasyonel kullanımların saptanması, kullanıcı beklentileri, kullanım sıklığı, kullanım amacı dolayısıyla memnuniyetin belirlenmesinin yanı sıra, sürdürülebilir rekreatif kullanımın önündeki engellerin de tespit edilmesi ve önlemlerin alınmasına yönelik çalışmalar da yapılmalıdır (Gültekin ve Gültekin, 2012). Rekreasyon potansiyeli oldukça yüksek olan, kent hayatının getirdiği stresi azaltmak amaçlı kentli bireylerin yoğun kullanım eğilimi gösterdikleri kıyı alanlarında sahip oldukları kaynak değerlerinin sürdürülebilirliği ve yönetimi konuları, özellikle İstanbul gibi büyük metropoller de kentsel yaşam kalitesine de etki etmektedir.

Bu çalışma kapsamında, İstanbul kentinin önemli rekreasyon alanlarından biri olan Maltepe-Kartal kıyı bandı kullanıcılarının memnuniyet düzeylerini saptamak ve rekreasyonel kullanımda memnuniyet derecelerinin artırılmasına ilişkin öneriler geliştirmek, kıyı bandı doğal ve kültürel peyzaj değerlerinin sürdürülebilirliğini sağlamak, rekreasyon olanaklarına yönelik iyileştirme önerileri getirmek, planlama ve tasarım ölçeğinde mesleki bakış açısı ile mevcut sorunların çözüm sürecine katkı sağlayabilmek amaçlanmıştır. Bu bağlamda, peyzaj planlama ve peyzaj tasarım süreçlerinin gerektirdiği ilkeler çerçevesinde çalışma alanı rekreasyonel kullanımları, gözlem formları yeniden düzenlenerek, objektif olarak değerlendirilmeye çalışılmış, farklı kullanıcı profillerine göre tercihler saptanarak, memnuniyet düzeyini arttırmak ve koruma-kullanma dengesini sağlamak hedeflenmiştir.

2. Materyal ve Yöntem

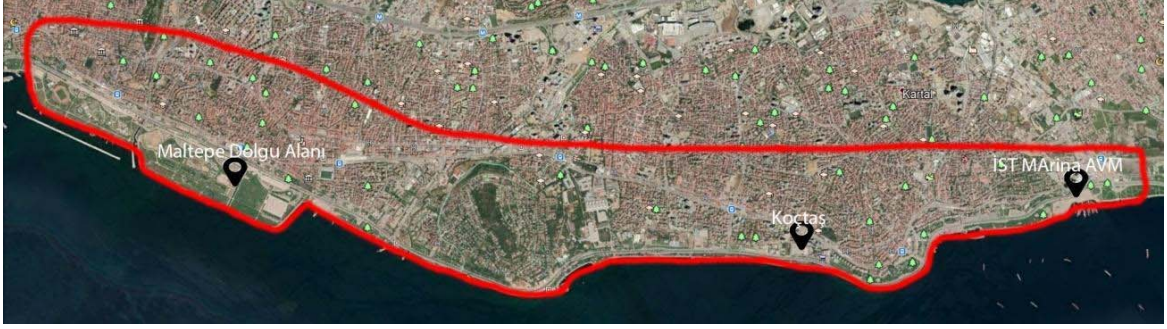
Çalışma alanını, İstanbul ilinde bulunan Maltepe ve Kartal ilçeleri kıyı bandı oluşturmaktadır (Şekil 1). Alan yaklaşık 11.70 km uzunluğunda, 200 metre genişliğindedir.

Maltepe ilçesi nüfusu Türkiye İstatistik Kurumu (TÜİK) 2019 yılı verilerine göre 513.316 iken, Kartal ilçesi 470.676' dır.



Şekil 1. Çalışma alanı konumu

Çalışma alanında Orhangazi Parkı, Maltepe Etkinlik alanı, Skate Park, Sis Park, Koçtaş, İst Marina AVM, Özgürlük Parkı, Ters Park, alışveriş, yeme-içme yerleri gibi pek çok kullanım alanı mevcuttur (Şekil 2).



Şekil 2. Çalışma alanı ve kullanıcı yoğunluğu yüksek odak kullanım noktaları

Çalışma alanı kıyı bandı rekreasyon alanları ve sağladıkları olanaklar çalışmanın ana materyalini oluşturmaktadır. Bunun yanı sıra ulusal ve uluslararası literatür çalışmaları incelenerek; yerel yönetimlerle sözlü görüşmeler yapılmıştır. Rekreasyonel kullanıcı memnuniyetinin belirlenmesi amacı ile kullanıcı anketleri yapılmıştır. Bu bağlamda yardımcı materyal olarak, TÜİK nüfus verilerinden, çalışma alanına ilişkin nazım ve uygulama imar planlarından, arazi çalışmaları sırasında çekilen fotoğraflardan, AutoCAD, PhotoSHOP, ArcGIS ve IBM statistics SPSS 22 yazılımlarından yararlanılmıştır.

Çalışma alanı toplam nüfusu 341.471 kişi olup örneklem büyüklüğü Altunışık vd. (2014) tarafından belirtildiği üzere nüfusu 10.000'in üzerinde olan alanlar için 384 sayısı belirlenmiş olup, çalışma alanı için eksik veya hatalı anket olması olasılığına karşı 423 anket uygulanmıştır. Anket, 2018 yılının Nisan-Eylül ayları arasında, karşılıklı görüşme yöntemiyle yapılmıştır. Anketin birinci bölümünde demografik bilgilere ilişkin sorular çoktan seçmeli olarak yer almakta olup ikinci bölümünde kullanıcı tercihleri üçüncü bölümünde ise kullanıcı memnuniyeti ile ilgili sorular yer almaktadır. Anketin geliştirilmesinde Yücel (1998), İnan (2005), Çahantimur (2007), Çakıcı (2007), Şimşek (2007), Öter (2008), Günaydın (2011), Gökaşan (2013), Gültekin ve Gültekin (2017) çalışmalarından yararlanılmıştır. Anket verilerinin yorumlanması IBM Statistics SPSS 21 programında, sıklık, yüzde ve ortalama analizleri ile yapılmıştır.

Mekanların ve rekreasyon olanaklarının yeterliliğini değerlendirebilmek amacı ile uzman değerlendirmesine olanak sağlayan gözlem formu literatürde yapılan önceki çalışmalardan, Tüfekçioğlu (2008)'den yararlanılarak geliştirilmiş ve çalışmanın konusuna uyarlanmıştır. Gözlem formunda arazi formu, bitki çeşitliliği, suya yakınlık, aktivite çeşitliliği, geniş açılı görünüm, yakın çevre gözlemleri, az bulunurluk, kültürel değişimler ve renk-malzeme özelliği olmak üzere 9 kriter üzerinden puanlama yapılmıştır. 9 kritere farklı katsayılar verilmiştir. Arazi biçimine 1 katsayısı, bitki çeşitliliğine 3 katsayısı, suya yakınlık kriterine 3 katsayısı, aktivite çeşitliliğine 3 katsayısı, geniş açılı görünüm kriterine

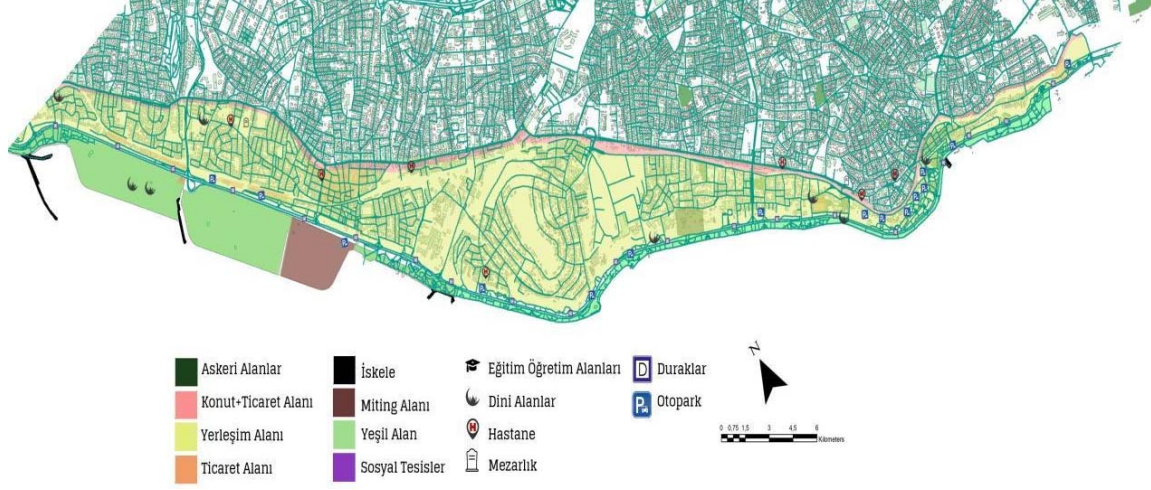
3 katsayısı, yakın çevre gözlemleri kriterine 2 katsayısı, az bulunurluk kriterine 1 katsayısı, kültürel değişimler kriterine 3 katsayısı, renk-malzeme özellikleri kriterine 1 katsayısı verilmiştir. Formda her bir kriter için tanımlamalar, ağırlık katsayıları, verilebilecek maksimum ve minimum puanlar yer almaktadır. Gözlem formu alanda belirlenen kullanımın en yoğun olduğu 21 noktada yapılmış, her bir alan için peyzaj mimarlığı bakış açısı ile puanlama yapılmıştır. Katsayılar ile kriterlere verilen puanların çarpım sonucuna göre sınıflandırmalar yapılmıştır. Gözlem formunda verilebilecek en düşük puan 19, verilebilecek en yüksek puan 57 olmaktadır. En düşük rekreasyonel olanak sağlayan mekânlar 19-31.66 puan arası, orta düzeyde rekreasyonel olanak sağlayan mekânlar 32-44.66 puan arası, en yüksek düzeyde rekreasyonel olanak sağlayan mekânlar ise 45-57 puan olmak üzere kullanımlar sınıflandırılmıştır.

Çalışmanın son aşamasında ise, çalışma alanı mevcut kullanımları, kullanıcı tercihleri ve uzman görüşü bir arada değerlendirilerek yorumlanmıştır. Maltepe-Kartal kıyı bandı kullanıcılarının memnuniyet düzeylerinin artırılmasına ilişkin öneriler geliştirilmiş, kıyı bandı doğal ve kültürel peyzaj değerlerinin sürdürülebilirliğini sağlamak, rekreasyonel olanakları arttırmak, iyileştirmek amacıyla planlama ve tasarım ölçeklerinde mesleki bakış açısı ile mevcut sorunların çözüm sürecine katkı sağlanmaya çalışılmıştır.

3. Bulgular ve tartışma

3.1. Çalışma alanına ilişkin bulgular

Çalışma alanı yakın çevresi kullanımları rekreasyonel talebi kentsel peyzaj planlama ölçeğinde algılayabilmek amacıyla; askeri alanlar, konut-ticaret alanı, yerleşim alanı, ticaret alanı, eğitim-öğretim alanı, dini alanlar, toplanma alanları, meydanlar, mezarlıklar ve duraklar plan üzerinde belirtilmiştir. Şekil 3 incelendiğinde çalışma için seçilen kıyı bandının, bu bölgenin rekreasyonel kullanım ihtiyacını karşılayabilecek en büyük ve en yakın mesafede bulunan kullanım alanı olduğu söylenebilmektedir. Çalışma alanının kuzeydoğusunda yer alan Aydos Ormanı ise bölge halkına rekreasyonel olanaklar sunan ikinci en yakın rekreasyon alanı olarak görülmektedir. Ayrıca çalışma alanı yakın çevresinde, konut bölgesinin yoğun olduğu, yerleşim amaçlı kullanıldığı görülmektedir. Çalışma alanı içerisinde bulunan ve deniz üzeri dolgu alanı en genişliği 400m olan, uzunluğu 3.5 km olan Maltepe Dolgu Alanı ve Orhangazi Şehir parkında bulunan farklı kullanımlarla rekreasyon olanakları artmıştır.



Şekil 3. Mevcut alan kullanım haritası (Uygulama İmar Planı'ndan (2017) değiştirilerek).

3.2. Kullanıcı memnuniyetine ilişkin anket değerlendirmeleri

Maltepe-Kartal sahil bandında yürütülen bu çalışmada sahil bandında bulunan rekreasyonel kullanımları belirleyip, kullanıcı beklentilerini, rekreasyonel algılarını ve memnuniyet düzeylerini belirlemek amacıyla 423 kullanıcıya anket çalışması uygulanmıştır. Anket verilerinin yorumlanması IBM Statistics SPSS 21 programında, sıklık, yüzde, ortalama analizleri ve çapraz tablolar ile yapılmıştır. Her bir anket sorusuna verilen cevapların frekans (sıklık) dağılımları Çizelge 2 ve 3'te belirtilmiştir.

Çizelge 2. Ankete katılan kişilerin demografik verileri-sıklık yüzde analizi tablosu

ZİYARETÇİLERİN DEMOGRAFİK ÖZELLİKLERİ								
		SAYI (frekans)	YÜZDE (%)			SAYI (frekans)	YÜZDE (%)	
Cinsiyet	Kadın	210	49,6	Eğitim Durumu	Okuryazar değil	8	1,9	
	Erkek	213	50,4		İlköğretim mezunu	62	14,7	
	Toplam	423	100		Lise mezunu	206	48,7	
Yaş	12-18	55	13		Ön lisans	77	18,2	
	19-25	138	32,7		Lisans mezunu	51	12,1	
	26-35	89	21,1		Lisansüstü	19	4,5	
	36-45	58	13,7		Toplam	423	100	
	46-65	45	10,7		Meslek	Kamu	41	9,7
	65 ve üstü	38	8,8			Özel sektör	127	30
Toplam	423	100	Ev hanımı			54	12,8	
Medeni Durum	Evli	151	35,7	Öğrenci		114	27	
	Bekâr	272	64,3	Emekli		47	11,1	
	Toplam	423	100	Diğer	40	9,5		
Çocuğunuz Var mı?	Var	137	32,4	Aylık Gelir	Toplam	423	100	
	Yok	286	67,6		Asgari ücret ve altı	45	10,6	
	Toplam	423	100		1400-2500 TL	129	30,5	
					2501-4500 TL	191	45,2	
					4501-7000 TL	44	10,4	
			7001 ve üstü	14	3,3			
			Toplam	423	100			

Çalışma alanında ankete katılan kişilerin demografik verileri incelendiğinde öne çıkan kullanıcı profili cinsiyet açısından önemli bir fark göstermezken, yaş açısından 19-25 yaş arası kişilerin oranlarının (%32,7) ile, diğer yaş gruplarına göre daha fazla olduğu görülmektedir. Eğitim durumu açısından lise mezunlarının (%48,7) ve medeni durum açısından bekâr insanların (%64,3) alanı daha yoğun kullandığı görülmektedir.

Çizelge 3. Ankete katılan kişilerin alana ilişkin genel verileri-sıklık yüzde analizi tablosu

ZİYARETÇİLERİN ÇALIŞMA ALANINA İLİŞKİN CEVAPLARI		SAYI (frekans)	YÜZDE (%)
Sahil Bandını Ziyaret Etme Süresi	1 saatten az	68	16,1
	1-3 saat	208	49,3
	3-5 saat	112	26,5
	Tüm gün	35	8,1
	Toplam	423	100
Sahil Bandını Ziyaret Etme Sıklığı	Haftada 2-3 gün	134	31,7
	Haftada 1 gün	227	53,7
	2 haftada 1 gün	38	9
	Ayda 1 gün	21	5
	Diğer	3	0,7
	Toplam	423	100
Sahil Bandını Ziyaret Ettiğinizde Geçirdiğiniz Süre	1 saatten az	68	16,1
	1-3 saat	208	49,3
	3-5 saat	112	26,5
	Tüm gün	35	8,1
	Toplam	423	100
Sahil Bandını Ziyaret Etme Sıklığınız	Haftada 2-3 gün	134	31,7
	Haftada 1 gün	227	53,7
	2 haftada 1 gün	38	9
	Ayda 1 gün	21	5
	Diğer	3	0,7
	Toplam	423	100
Sahil Bandına Kaç Kişilik Bir Grup İle Geldikleri	Tek başına	52	12,3
	2 kişi	99	23,4
	3-5 kişi	219	51,8
	5-10 kişi	53	12,5
	Toplam	423	100
Sahil Bandına Kimlerle Gittikleri	Arkadaş	186	43,9
	Aile	148	34,9
	Komşu	19	4,5
	Akraba	16	3,8
	Diğer	16	3,8
	Toplam	385	90,8
Yerleşim Yerlerinin Sahil Bandına Olan Uzaklığı	0-2 km	120	28,4
	2-5 km	226	53,4
	5 km'den fazla	77	18,2
	Toplam	423	100
Sahil Bandı Rekreasyon Olanaklarından Memnuniyet Derecesi	1	4	0,9
	2	21	5
	3	101	23,9
	4	166	39,2
	5	131	31
	Toplam	423	100

*(Memnuniyet derecesine verilen puanlara bakıldığı zaman 1 ile 5 arasında puanlama yapılması istenmiştir. 1=hiç memnun değil, 2=az memnun, 3=ne memnun ne memnun değil, 4=memnun, 5=çok memnun olacak şekilde puanlama yapılmıştır).

Ankete katılanlar sahil bandını ziyaret etme sıklığı açısından değerlendirildiğinde, haftada 1-3 gün ve 1-5 saat arası cevaplarının yoğun olduğu görülmektedir.

3-5 kişilik arkadaş grupları ile alanda vakit geçirildiği ve %39,2 oranında kullanıcının sahil bandı rekreasyon olanaklarından memnun olduğunu ifade ettiği görülmektedir.

Alanda yapılan rekreasyonel faaliyetlere katılıma ilişkin sıklık ve yüzde analizleri sonucunda her bir anket sorusuna verilen cevapların sıklık dağılımları ise Çizelge 4'te yer almaktadır. Alanın genelde haftasonu gündüz vakitlerinin daha yoğun kullanıldığı ve dinlenme ve temiz hava alma amaçlı kullanıldığı da verilen yanıtlara göre saptanan bir diğer durumdur.

Çizelge 4. Alanda yapılan rekreasyonel faaliyetlere katılıma ilişkin sıklık ve yüzde analizleri tablosu

ALANDA YAPILAN REKREASYONEL FAALİYETLER		SAYI	YÜZDE
Dinlenmek	Katılım	302	71,2
	Toplam	423	100
Manzara İzlemek	Katılım	221	52,1
	Toplam	423	100
Temiz Hava Almak	Katılım	319	75,2
	Toplam	423	100
Kitap Okumak	Katılım	56	13,2
	Toplam	423	100
Balık Tutmak	Katılım	49	11,6
	Toplam	423	100
Kafe-Restoran Kullanmak	Katılım	129	30,4
	Toplam	423	100
Yürüyüş Yapmak	Katılım	116	27,4
	Toplam	423	100
Çocuk Parkını Kullanmak	Katılım	49	11,6
	Toplam	423	100
Bisiklete Binmek	Katılım	87	20,5
	Toplam	423	100
Fitness Elemanlarını Kullanmak	Katılım	44	10,4
	Toplam	423	100
Koşu Yapmak	Katılım	76	17,9
	Toplam	423	100
Egzersiz – Spor Yapmak	Katılım	36	8,5
	Toplam	423	100
Voleybol – Basketbol Alanlarını Kullanmak	Katılım	49	11,6
	Toplam	423	100
Diğer	Katılım	63	14,9
	Toplam	423	100
Sahil Bandını Hangi Zaman Dilimlerinde Kullanıyorsunuz	Hafta İçi Gündüz	60	14,2
	Hafta İçi Akşam	73	17,2
	Hafta Sonu Gündüz	204	48,1
	Hafta Sonu Akşam	84	19,8
	Toplam	421	100

Kartal Maltepe Sahil bandı rekreasyonel aktivitelere katılımın, kullanıcılar tarafından belirtilen etkileri, memnuniyet durumu ve alana ilişkin yönetsel sorunlara ilişkin ortalama analizleri Çizelge 5'te belirtilmektedir.

Çizelge 5. Rekreasyon aktivitelerine katılımın etkileri

SAHİL BANDINDA REKREASYONEL AKTİVİTELERE KATILIMI ETKİLEYEN FAKTÖRLER			
No	Yargı	Ortalama	Standart Sapma
1	Beni mutlu eder.	3,99	0,96
2	Fiziksel sağlığımla olumlu etkiler.	3,86	0,95
3	Ruhsal sağlığımla olumlu etkiler.	4,04	0,85
4	Kendimi enerjik hissedirim.	4,16	0,76
5	Deniz kıyısındaki etkinliklere katılmayı tercih ederim.	3,95	0,93
6	Sahil bandında çevre kirliliği olduğunu düşünüyorum.	3,52	1,14
7	Sahil bandının kalabalık olduğunu düşünüyorum.	3,5	1,07
8	Sahil bandındaki işletmeleri pahalı buluyorum.	3,79	0,91
9	Ekonomik durumum rekreasyonel faaliyet yapmaya yeterli değil.	3,15	1,04
10	Rekreasyonel aktiviteye ayıracak vaktim yoktur.	3,2	1,05
REKREASYONEL MEMNUNİYET KRİTERLERİ			
11	Diğer ziyaretçilerle sorun yaşamadan alanı kullanabilmek önemlidir.	4,1	0,9
12	Bu alanda kendimi güvende hissediyor olmam önemlidir.	4,1	0,87
13	Alanın aktif ve hareketli olması beni memnun eder.	4,01	0,87
14	Piknik yapabildiğim için alanı tercih ederim	4,01	0,88
15	Sakin ve dinlendirici bir ortam olması beni memnun eder.	4,11	0,83
16	Deniz manzarası için bu alanı tercih ederim.	4,02	0,84
17	Yeşil alanların varlığı için alanı tercih ederim.	4,01	0,87
18	Bakımlı ve temiz olduğu için alanı tercih ederim.	3,91	0,93
19	Evcil hayvanlar için sunulan olanaklar yeterlidir.	3,61	1,14
SAHİL BANDINA İLİŞKİN YÖNETİMSEL SORUNLAR			
20	Alanda güvenlik görevlileri bulunmalıdır.	4,16	0,79
21	Yönlendirme ve uyarı levhaları eksiktir.	3,16	1,19
22	Yürüyüş alanları yetersizdir.	3,12	1,23
23	Yeşil alanların kalitesi yetersizdir.	3,16	1,24
24	Tuvalet alanları yetersiz ve bakımsızdır.	3,39	1,23
25	Çöp kutuları yetersizdir.	3,33	1,23
26	Alanda otoparklar yetersizdir.	3,4	1,18
27	Oturma birimleri yetersizdir.	3,28	1,26
28	Trafik gürültüsü kullanıcıları rahatsız etmektedir.	3,41	1,23
29	Alanda engelli kullanımına ilişkin olanaklar yetersizdir.	4,13	0,88

* Not: Ölçekte 1=kesinlikle katılmıyorum, 2= katılmıyorum, 3= ne katılıyorum ne katılmıyorum, 4= katılıyorum 5=kesinlikle katılıyorum

Rekreasyonel aktivitelere katılımı etkileyen faktörler incelendiğinde en yüksek değerin ‘kendimi enerjik hissedirim’ olduğu görülmüştür (Çizelge 5). Sahile giden kişilerin orada kendilerini dinç hissettikleri, alanda yaptıkları faaliyetler ile enerjik kaldıkları söylenebilmektedir. Anket sorularında bulunan ‘beni mutlu eder’, ‘fiziksel sağlığımla olumlu etkiler’, ‘ruhsal sağlığımla olumlu etkiler’, ‘kendimi enerjik hissedirim’, gibi rekreasyonel aktivitelere katılımı etkileyen faktörlere katıldıkları görülmektedir. Bu sonuç kıyı bandında rekreasyonel faaliyetlere katılımın insanlar üzerinde rahatlatıcı ve stresten uzaklaştırıcı, fiziksel açıdan daha sağlıklı hissetmelerine yardımcı etkilerin olduğunu ortaya koymaktadır. Farmer ve ark. (1988), Saxena ve ark. (2005) tarafından belirtildiği üzere fiziksel hareketsizlik depresyon için bir risk faktörü oluşturmaktadır ve fiziksel aktivite artışı ile birlikte depresyon riski azalmaya başlar. “Ekonomik durumum rekreasyonel faaliyet yapmaya yeterli değil” ibaresi açısından değerlendirildiğinde ekonomik durum ve rekreasyonel aktivitelere katılım ilişkisinde kast edilen spor tesislerine giriş ücreti, ulaşım

ücreti, katılım anında tüketilen yiyecek-içecek veya malzeme için harcanan bedeli bireyin karşılayabilme durumudur (Gratton, 2000; Demirel ve Harmandar, 2009). Çalışma alanı kıyı şeridinde ücret ödemediği katılabilecek halkın kullanımına açık rekreasyon olanakları bulunduğu için, ortalama değeri 3.15 olarak görülmektedir.

Çizelge 6’da, sahil bandına gelen kişilerin anket sonuçlarından aylık gelir ile ziyaret etme sıklığı arasındaki çapraz tablo görülmektedir. Bu çizelgeye göre orta gelire sahip kişilerin alanı daha sık ziyaret ettiği görülmektedir. Kullanıcıların ziyaret etme sıklığı ve gelir durumu ilişkisi birarada değerlendirildiğinde, çalışma alanı yakın çevresinde yer alan konut tipi ve yerel halk profili ile ilişkili olduğu söylenebilmektedir.

Çizelge 6. Aylık gelir ile ziyaret etme sıklığı çapraz tablosu

Aylık Gelir	Ziyaret Etme Sıklığı			
	Haftada 2-3 gün	Haftada 1 gün	2 Haftada 1 gün	Ayda 1 gün
Asgari ücret ve altı	17	21	5	1
1400-2500 TL	46	64	14	5
2501-4500 TL	53	115	11	11
4501-7000 TL	15	20	5	3
7001 TL ve üstü	3	7	3	1

Çizelge 7’ye göre sahil bandına gelen kişilerin çocuk sahibi olup olmamaları ile sahil bandında geçirilen süre arasındaki tablo görülmektedir. Bu tabloya göre çocuk sahibi olan ailelerden 18’i 1 saatten az, 58’i 1-3 saat, 42’si 3-5 saat, 18’i tüm gün sahil bandında rekreasyonel aktivite yapmaktadır. Çocuk sahibi olmayan ziyaretçilerden 50’si 1 saatten az, 150’si 1-3 saat, 70’i 3-5 saat, 16’sı tüm gün alanda rekreasyonel aktiviteler yapmaktadır. Buna göre, çocuk sahibi olmayan ziyaretçiler daha fazla alanda süre geçirmekte, alanı daha fazla aktif olarak kullanmaktadır. Bu açıdan çalışma alanının sunduğu rekreasyonel olanaklar değerlendirildiğinde; aktif spor yapmaya olanak sağlayan koşu, bisiklet parkuru, fitness elemanları, su sporları alanı vb. mekanların varlığının çocuksuz yetişkinlere sunulan olanaklar açısından yeterli olduğu düşünülmektedir.

Çizelge 7. Çocuk sahibi olma ile sahil bandında geçirilen süre çapraz tablosu

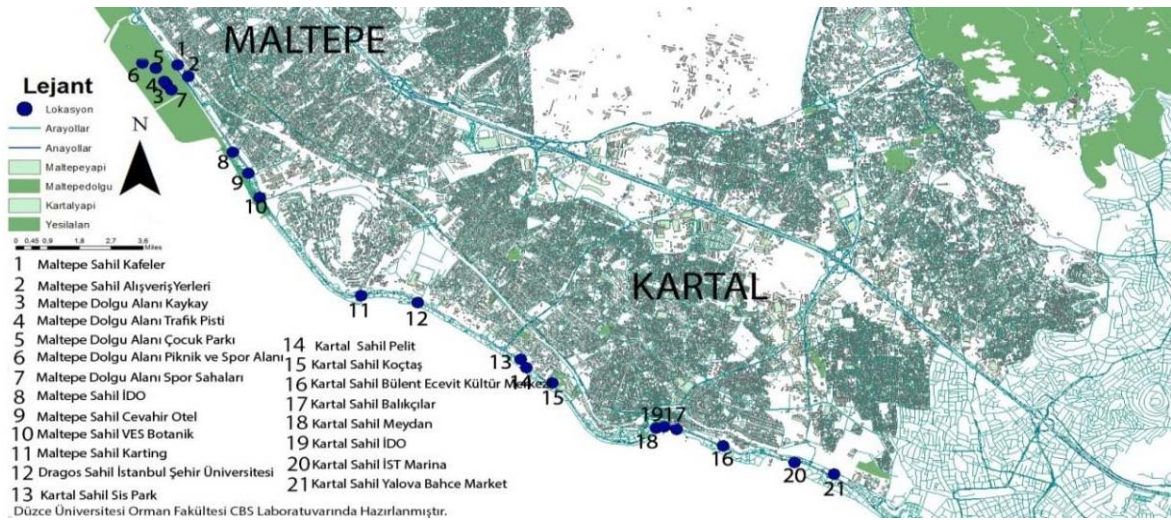
Çocuğunuz Var mı?	Sahil Bandını Ziyaret Ettiğinizde Geçirdiğiniz Süre			
	1 saatten az	1-3 saat	3-5 saat	Tüm Gün
Var	18	58	42	18
Yok	50	150	70	16

Land-Zandstra ve diğ. 2021 tarafından belirtildiği üzere katılımcıların bireysel kişilik özelliklerine, değerlerine, duygularına ve ilgi alanlarına uymak karmaşık bir iştir. Ancak mekânsal planlama ve tasarım çalışmalarında katılımcı görüşleri alınarak başarıya ulaşılabilir

3.3. Çalışma alanı rekreasyonel olanaklarının gözlem formları ile değerlendirilmesi

Çalışma alanı üzerindeki kullanıcı baskısını ölçebilmek, sürdürülebilirliğine ilişkin durumu tanımlayabilmek ve peyzaj mimarı bakış açısı ile mekânların ve rekreasyon olanakların yeterliliğini saptamak ve değerlendirebilmek amacı ile uzman değerlendirmesine olanak sağlayan gözlem formu Tüfekçioğlu (2008) çalışmalarından yararlanılarak geliştirilmiştir.

Gözlem formunun doldurulacağı noktaların belirlenmesi aşamasında çalışma alanında ön arazi çalışmaları yapılmış, kullanıcıların eğilimleri, yoğun kullanım için tercih ettikleri noktalar gözlenmiştir. Ayrıca 1/1000 ölçekli nazım ve uygulama imar planları üzerinde Autocad 2013 ve ArcMap10.3 programları kullanılarak üretilen mevcut alan kullanım haritası ve ulaşım ağı haritası üzerinde konut ve ticaret bölgelerinin yoğun olduğu caddelerin çalışma alanı ile kesiştiği çıkış noktaları, nüfusun en yoğun olduğu mahalleler de dikkate alınarak seçilmiştir. Toplamda 21 nokta belirlenmiştir. Bu noktalardan 1-10 arası gözlem formu noktalarımız Maltepe İlçesi sınırları içerisinde yer almaktadır. 11-21 arası gözlem formu noktalarımız ise Kartal İlçesi sınırlarında yer almaktadır. Gözlem formunun doldurulduğu noktalar Şekil 4’te görülmektedir.



Şekil 4. Gözlem formu doldurulan konumların belirtildiği harita (Uygulama İmar Planı'ndan (2017) değiştirilerek)

Seçilen gözlem noktalarının açık hava ve/veya kapalı mekân rekreasyonel aktivite çeşitliliğinin fazla olduğu kafe, restoran, alışveriş merkezleri, piknik alanları, çocuk oyun alanları, kaykay alanı, yeşil alanlar, bisiklet parkuru vb. gibi kullanımların çeşitlilik gösterdiği, farklı yaş gruplarının, farklı gelir gruplarının birlikte vakit geçirdiği yerlerin seçilmesine özen gösterilmiştir. Sahil bandında bulunan İstanbul Şehir Üniversitesi alandaki

genç nüfusun artmasına sebep olmuştur ve gözlem noktası olarak Üniversite bölgesi de seçilen noktalardan biri olmuştur. Çalışma alanının Kartal sahil bandı sınırları içerisinde kalan kısmı için ise; Büyükkada, Heybeliada, Burgazada gibi adalara yolcu taşımacılığı yapan İstanbul Deniz Otobüsleri (İDO) bulunmaktadır. Özellikle yazın yoğun kullanımı olan bir nokta olduğu belirlenmiştir. 2018 yılında kullanıma açılan İST Marina AVM yine çalışma alanımız içerisinde bulunan yoğun kullanılan noktalardan biridir.

3.3.1. Gözlem noktalarının değerlendirilmesi

Çalışmada 21 gözlem noktasına ilişkin görseller (Şekil 5) ve gözlem değerlendirme formu için verilen puanlar (Çizelge 8) gösterilmektedir.



Şekil 5. Çalışmada yer alan 21 adet gözlem noktası

Gözlem noktalarının ve yakın çevrelerinin sağladıkları rekreasyonel olanaklar açısından yapılan değerlendirmeler harita üzerinde işlenmiştir (Şekil 6).

Puanlama sonucunda en düşük rekreasyonel olanak sağlayan mekânlar 19-31.66 puan arası, orta düzeyde rekreasyonel olanak sağlayan mekânlar 32-44.66 puan arası, en yüksek

düzeyde rekreasyonel olarak sağlayan mekânlar ise 45-57 puan arası olmak üzere kullanımlar 3 sınıfa ayrılmıştır.

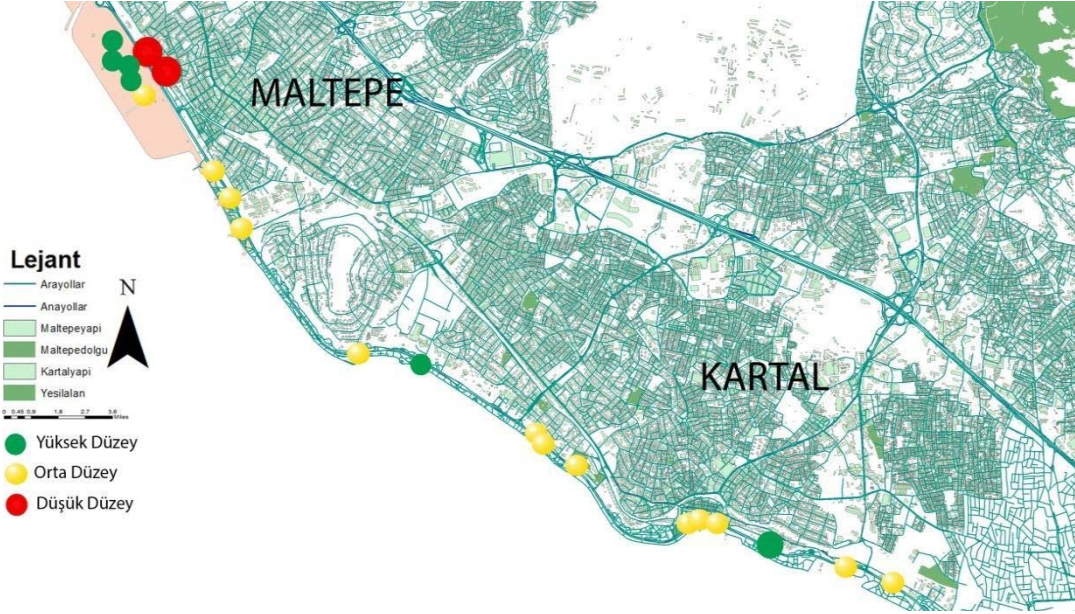
Çizelge 8. Gözlem noktaları değerlendirme formu için verilen puanlar

Gözlem Noktası	Arazi Biçimi (*1)	Bitkisel Çeşitlilik (*3)	Suy a Yakınlık (*3)	Aktivite çeşitliliği (*3)	Geniş Açık Görünüm (*3)	Yakın Çevre Gözlemi (*2)	Az Bulunurluk (*1)	Kültürel Değişim (*3)	Renk Malzeme (*1)	Toplam Puan
GN 1	1	1	1	2	1	1	1	3	2	30
GN 2	1	1	1	2	1	1	1	3	2	30
GN3	3	1	2	3	3	3	3	3	3	51
GN4	1	3	2	3	3	3	3	3	3	55
GN5	1	2	2	3	3	3	2	3	1	49
GN6	1	3	2	2	2	3	1	3	3	47
GN7	1	2	2	3	2	3	2	2	1	43
GN8	1	1	3	1	3	1	3	1	2	35
GN9	1	3	1	3	1	1	3	3	2	41
GN10	1	3	1	2	2	1	2	3	2	40
GN11	1	2	1	2	2	2	3	3	2	40
GN12	1	3	1	3	2	3	3	3	2	48
GN13	1	2	1	2	1	2	3	2	2	34
GN14	1	2	1	2	1	1	1	3	2	33
GN15	1	3	1	2	1	1	2	3	2	37
GN16	1	3	1	3	1	3	3	3	2	45
GN17	1	2	3	2	1	1	3	3	2	41
GN18	1	2	1	2	2	3	2	3	2	41
GN19	1	1	3	2	1	1	3	3	1	37
GN20	1	2	1	3	1	1	2	3	2	37
GN21	1	1	1	2	1	1	2	3	3	32

*(G.N.= Gözlem Noktası) (Puan: 1: düşük uyumlu, 2: orta uyumlu, 3: yüksek uyumlu)

*(1*2*3 Katsayılar) (Katsayı: 1: düşük puan, 2: orta puan, 3: yüksek puan).

Yapılan gözlem değerlendirmeye dayalı formlar ve puanlamalar sonucunda puan aralığının 30-55 puan aralığında olduğu görülmektedir. Maltepe-Kartal sahil bandı alanında gözlem formu yapılan 21 noktanın 2 tanesi düşük düzeyde rekreasyonel olarak sağlayan alan, 6 tanesi yüksek düzeyde rekreasyonel olarak sağlayan alan, 13 tanesi orta düzeyde rekreasyonel olarak sağlayan alan olduğu görülmektedir. Düşük rekreasyonel olanaklara sahip alanların Maltepe İlçe sınırında, doldu alanı gerisinde kalan alanda yoğunlaştığı görülmektedir.



Şekil 6. Rekreatiyonel olanaklara ilişkin değerlendirme (Uygulama İmar Planı'ndan (2017) değiştirilerek)

Maltepe dolgu alanı kaykay pisti, Maltepe dolgu alanı trafik öğretme alanı, Maltepe dolgu alanı çocuk oyun alanları, Maltepe dolgu alanı piknik alanı, Kartal sahil İstanbul Şehir Üniversitesi, Kartal sahil Bülent Ecevit Kültür Merkezi alanları 45-57 arası puan olarak yüksek düzey rekreatiyonel kullanım alanlarına sahip alanlar olmuşlardır. Maltepe sahil kafeler ve Maltepe sahil alış-veriş yerleri alanları ise 19-31.66 puan aralığında puan almış ve düşük düzeyde rekreatiyonel kullanım alanlarına sahip alanlar olmuşlardır. Maltepe dolgu alanı spor sahaları, Maltepe sahil İDO, Maltepe sahil Cevahir Otel, Maltepe sahil Ves Botanik, Kartal sahil karting alanı, Kartal sahil Sis Park, Kartal sahil Pelit Kafe, Kartal sahil Koçtaş, Kartal sahil balıkçılar, Kartal sahil meydanı, Kartal sahil İDO, Kartal sahil İst Marina Avm, Kartal sahil Yalova Bahçe Market alanları 32-44.66 arası puan olarak orta düzey rekreatiyonel kullanım alanlarına sahip alanlar olmuştur.

Yüksek puanların genelde suya yakınlık, çim alanlarının varlığı ya da çok çeşitli aktivitelerden kaynaklandığı söylenebilmektedir. Maltepe dolgu alanındaki gözlem noktalarında yeşil alanların, kıyı arkası kullanımların görüşü açık ve nettir. Görüş açılarında herhangi bir kısıtlama yoktur. Fakat Kartal İlçesinde görüş açılarında az da olsa bir kısıtlama söz konusudur. Bu alanların kıyı arkası kullanımları planlı ve düzenli açık yeşil alanlardan oluşmaktadır. Genel olarak bu alanlarda az bulunan ve sık talep gören kullanımlar vardır. Farklı yaş grupları, farklı cinsiyet grupları, farklı gelir grupları bu alanları bir arada kullanabilmektedirler. Düşük puan alan gözlem noktalarının puanlamalarına bakıldığında, bitkisel çeşitliliğin hiç olmadığı veya çok az olduğu, suya yakın alanlar olmadıkları, aktivite

çeşitliliği olarak tek tip veya iki tip aktiviteye sahip oldukları, görüş açılarının binalar, aydınlatma elemanları gibi yapısal malzemelerle kısıtlandığı, ticari amaçlar için kullanılan alanlar oldukları, sık bulunan ve tekrarlı aktiviteler oldukları gibi sebeplerden dolayı rekreasyonel olanakları düşük olarak değerlendirildikleri görülmektedir.

4. Sonuç ve Öneriler

Çalışma kapsamında, İstanbul ili Anadolu yakası önemli kentsel rekreasyon alanlarından biri olan Maltepe-Kartal kıyı bandı kullanıcılarının alana ilişkin algılarını belirlemek, rekreasyonel olanaklara ilişkin memnuniyet düzeylerini saptamak, çalışma alanının sahip olduğu doğal ve kültürel peyzaj elemanlarının sürdürülebilirliğine ilişkin yorum yapabilmek, rekreasyonel faaliyetlerin çeşitlendirilmesi, olanakların artırılması ve kullanıcı memnuniyet düzeyinin yükseltilmesi amacıyla değerlendirmeler yapılmıştır.

İstanbul Avrupa yakasında rekreasyonel olanaklar Anadolu yakasına göre daha fazladır. İstanbul'un rekreasyon alanlarının dağılımı ilçeler arasında büyük farklılıklar göstermektedir. Genellikle nüfusun yoğun olduğu eski yerleşim bölgelerinde rekreasyon alanı miktarı fazladır (Kara ve ark., 2008). Maltepe ve Kartal ilçeleri İstanbul'un yüksek nüfuslu bölgeleri olup rekreasyon alanlarının yetersiz olduğu ilçelerdir. Çalışma alanı olarak belirlenen Maltepe-Kartal sahil bandı ve dolgu alanı Anadolu yakasında ikamet eden nüfusun rekreasyonel ihtiyaçlarını karşılayan önemli alanlardan biridir. Çalışma alanı ve yakın çevresine ilişkin 1/1000 ölçekli mevcut arazi kullanım durumuna ilişkin haritada, ticaret ve konut alanlarının yoğun bulunduğu bir bölgeye rekreasyonel açıdan hizmet ettiği saptanmıştır. Bu kıyı şeridi yaklaşık 7 km boyunca denize paralel olarak kesintisiz devam eden yeşil alan sürekliliği ile diğer rekreasyon alanları arasında ön plana çıkmaktadır. Yakın çevrede alanın kuzey doğusunda Aydos Ormanı önemli kentsel açık yeşil alanlardan biri olarak rekreasyonel faaliyetlere hizmet etmektedir. Kıyı kullanımı özelliği, erişilebilirliği ve nüfusun daha yoğun bir olduğu bir alanda yer alması nedeniyle seçilen çalışma alanı yoğun rekreasyonel kullanıma sahiptir.

Maltepe-Kartal kıyı bandı özellikle 1980 yılı sonrası yapılaşmanın arttığı kıyılarından biri olmuştur. Yapı yoğunluğundaki artış halen devam etmekte ve kıyı kullanımını baskılamaya devam etmektedir. Kıyı kullanımı üzerindeki baskılar sonrasında 2014 yılında 400 metre en genişliğine sahip 3,5 km uzunluğundaki dolgu alanı inşa edilmiş, Orhangazi şehir parkı olarak hizmete açılmıştır. Dolgu alanı kıyıdaki morfolojik değişimleriyle birlikte literatürde çok sayıda tartışma içerisinde yer bulmaktadır.

Park “Türkiye’nin En Büyük Açık Hava Spor ve Yaşam Merkezi” ünvanını almıştır (Anonim, 2021a).

Orhangazi Parkı’nın da içerisinde bulunduğu Maltepe-Kartal sahil bandında kullanıcılar ile gerçekleştirilen anket çalışması sonucunda;

- Alan kullanıcılarının büyük çoğunluğunu genç-orta yaşa sahip kişilerin oluşturduğu ama genel dağılım olarak her yaştan ve her meslektan bireylerin kıyı bandını kullandığı, aktif spor yapmak isteyen bireyler için alanın sunduğu rekreasyon olanak çeşitliliğinin fazla olduğu,
- Gelir durumu açısından değerlendirildiğinde orta gelire sahip kesimin daha çok ve daha sık alanı kullandığı, bunun dışında yüksek gelir ve düşük gelirden de alanı kullanan kişilerin bulunduğu, çalışma alanı çevresine yürüme mesafesinde olan konut tipi ve halk profiline orta gelir grubundan olduğu ve alanı sıklıkla kullandıkları,
- Kıyı bandında rekreasyonel amaçlı geçirilen süre değerlendirildiğinde, kısa süreli kullanımların daha fazla olduğu, buna karşın tüm gün kullanan veya uzun süre vakit geçiren bireylerinde bulunduğu,
- Kıyı bandının kullanım sıklığı açısından değerlendirildiğinde bireylerin genellikle haftada en az bir gün kullanmayı tercih ettikleri,
- Kıyı bandını kullanıcıların 2 veya daha fazla kişiyle ziyaret ettiği, grup kullanımlarının yoğun olduğu,
- Alana 2-5 km yakınlıkta bulunan yerleşim yerlerinden ziyaretin yoğun olduğu,
- Alanı kullanan bireylerin memnuniyet derecesinin yüksek olduğu,
- Kullanıcıların çoğunlukla dinlenmek, manzara izlemek, yürüyüş yapmak amaçlarıyla alanı tercih ettikleri,
- Bisiklete binmek, spor yapmak, kaykay, trafik alanı kullanımı, çocuk oyun alanı kullanımı ile de alanları tercih ettikleri,
- Alanın suya yakın olması, sürekliliğe sahip yeşil doku varlığı kullanıcıların memnuniyetinde önemli rol oynadığı,
- Kapalı alan rekreasyonel olanakları da alanda bulunmasına karşın, çalışma alanı açık hava rekreasyonel faaliyetleri ile ön plana çıktığı, gözlemlenmiştir.

Gözlem formu ile peyzaj mimarlığı bakış açısı ile rekreasyon olanaklar ve mekanların özelliklerine yönelik yapılan değerlendirmeler de; Maltepe dolgu alanı kaykay pisti, Maltepe dolgu alanı trafik öğretim alanı, Maltepe dolgu alanı çocuk oyun alanları, Maltepe dolgu alanı piknik alanı, Kartal sahil İstanbul Şehir Üniversitesi, Kartal sahil Bülent Ecevit Kültür

Merkezi en yüksek puan alırken, Maltepe sahil kafeler ve Maltepe sahil alış-veriş yerleri alanları en düşük puanı alarak rekreasyonel kullanım alanı açısından uygun olmadığı belirlenmiştir. Sert zemin ve yapısal yoğunluğun fazla olduğu alanlar, yeşil doku yoğunluğunun azaldığı, kullanıcı sayısının fazla olduğu noktaların diğer gözlem noktalarına oranla daha düşük rekreasyonel olanaklar sunduğu belirlenmiştir.

Arazi gözlemleri ve uygulanan anketler doğrultusunda çalışma alanının yoğun kullanım baskısı, yapılaşma baskısı ile karşı karşıya kaldığı, özellikle hafta sonu yoğun kullanım olduğu, kullanım zamanı olarak ise gündüz ve öğleden sonranın yoğun olduğu belirlenmiştir. Taşıma kapasitesinin aşıldığı, kalabalığın yoğun olduğu alanlarda piknik amaçlı kullanımın yoğun olması, donatı elemanlarının (çöp kutusu, tuvalet, bank, vb.) ve otopark alanlarının yetersizliği yönetsel sorunlar olarak görülmektedir.

Özellikle İstanbul gibi kalabalık ve kişi başına düşen kentsel açık ve yeşil alan miktarının az olduğu kentlerde, su ve yeşil alan varlığına dayalı rekreasyon olanağı sunan kıyı bandı kullanımlarının varlığı ve sürdürülebilirliği önem kazanmıştır. Tüm kentli bireylerin beğeni ve ihtiyaçlarına yönelik kullanımların bulunması, fiziksel taşıma kapasitesinin aşılmaması, engelli bireylere yönelik tasarımların artırılması, can ve mal güvenliğine yönelik kaygıların giderilmesi, trafik kaynaklı gürültü ve kirliliğe ilişkin önlemlerin alınması, peyzaj tasarımına yönelik öneriler olarak sıralanmaktadır.

Çalışmanın sonuçlarındaki bir başka önemli nokta ise, rekreasyonel faaliyetlere yönelik tercihlerin dinamik bir yapıya sahip olduğudur. Doğal afet, salgın, vb. felaketlerden, küreselleşme ile değişen kültürel yapıdan, teknolojik gelişmelerden kolayca etkilenebileceği rekreasyonel planlama ve tasarıma yönelik çalışmalarda dikkate alınmalıdır.

Farklı mekânların sunduğu farklı rekreasyon olanakları bulunmaktadır. Metropollerde, büyükşehirlerde, ilçe veya köylerde yaşayış biçimleri, rekreasyon alanlarının kullanım zamanları, kent/yöre halkının yaşam koşulları ve beklentileri doğrultusunda rekreasyonel talepler farklılık gösterebilmektedir. Rekreasyonel taleplerin belirlenmesi, rekreasyon olanakların artırılması, mekânların devamlılığının sağlanması ve beklentileri karşılayabilmeleri bağlamında rekreasyon odaklı peyzaj planlama ve tasarım çalışmaları artırılmalıdır.

Kaynaklar

- Aanesen, M., Falk-Andersson, J., Vondolia, G.K., Borch, T., Navrud, S. & Tinch, D. (2018). Valuing coastal recreation and the visual intrusion from commercial activities in Arctic Norway. *Ocean and Coastal Management*, 153 (2018) 157-167.
- Aksoy, C. O. (2006). *Kent Plajları ve Tasarım Kriterlerinin İrdelenmesi*, Yüksek Lisans Tezi, Ankara Üniversitesi Fen Bilimleri Enstitüsü, Ankara, Türkiye.
- Aksoy, Y. ve Akpınar, A. (2011). Yeşil Alan Kullanımı ve Yeşil Alan Gereksinimi Üzerine Bir Araştırma İstanbul İli Fatih İlçesi Örneği. *İstanbul Ticaret Üniversitesi Fen Bilimleri Dergisi*. Yıl: 10 Sayı: 20, Yıl 2011, s.81-96.
- Altunışık, R., Coşkun, R. ve Yıldırım, E. (2014). *Sosyal Bilimlerde Araştırma Yöntemleri – SPSS Uygulamalı*. Sakarya: Sakarya Yayıncılık.
- Anonim 2021a. <https://peyzax.com/ibb-orhangazi-sehir-parki/> Erişim Tarihi 27.11.2021
- Atik, M. (2012). Environmental protection in coastal recreation sites in Antalya. *Coastal Management*, 38(2), 598-616.
- Brey, Eric T. & Lehto Xinran Y. (2007). The relationship between Daily and Vacation Activities, *Annals of tourism Research*, 34(1)160-180.
- Çahantimur, A. (2007). *Sürdürülebilir Kentsel Gelişmeye Sosyo-Kültürel Bir Yaklaşım: Bursa Örneği*. Doktora Tezi, İstanbul Teknik Üniversitesi Fen Bilimleri Enstitüsü, İstanbul, Türkiye.
- Çakıcı, I. (2007). *Peyzaj Planlama Çalışmalarında Görsel Peyzaj Değerlendirmesine Yönelik Bir Yöntem Araştırması*. Doktora Tezi, Ankara Üniversitesi Fen Bilimleri Enstitüsü, Ankara, Türkiye.
- Çerçi, S. (1997). *Konut yakın çevresinin kullanım bilişsel, duyuşsal ve davranışsal parametrelere bağlı olarak değerlendirilmesi*. Doktora tezi, Mimarlık, Fen Bilimleri Enstitüsü, İstanbul Teknik Üniversitesi, İstanbul, Türkiye, 1997.
- Demirel, M. ve Harmandar, D. (2009). Üniversite öğrencilerinin rekreasyonel etkinliklere katılımlarında engel oluşturabilecek faktörlerin belirlenmesi. *Uluslararası İnsan Bilimleri Dergisi*, 6(1), 838-846.
- Farmer, M. E., B. Z. Locke, E. K. Moscicki, A. L. Dannenberg, D. B. Larson, & L. S. Radloff. (1988). Physical activity and depressive symptoms: The NHANES I Epidemiologic Follow-up Study. *American Journal of Epidemiology*, 128: 1340–51. 1988.

- Ghermandi, A. (2015). Benefits of coastal recreation in Europe: Identifying trade-offs and priority regions for sustainable management, *Journal of Environmental Management* .152 (2015) 218-229.
- Gökaşan, K. M. (2013). *Kentsel Rekreasyon Alanlarında Spor ve Aktivite Ağı: Kadıköy Örneği*. Yüksek Lisans Tezi, İstanbul Teknik Üniversitesi Fen Bilimleri Enstitüsü, İstanbul, Türkiye.
- Gültekin, Y.S. ve Gültekin, P. (2012). *Kabatepe Orman Kampı- Karavan ve Çadırli Kamp Alanının Rekreasyonel Değerinin Korunması ve Geliştirilmesine İlişkin Öneriler*, I. Rekreasyon Araştırmalar Kongresi, 12-15.
- Gültekin, Y.S. ve Gültekin, P. (2017). *Dadalı Ekoköyü'nün Farklı İlgi Gruplarının Bakış Açılarında Değerlendirilmesi*, 1. Uluslararası Sürdürülebilir Turizm Kongresi. 23-25 Kasım 2017, Kastamonu Türkiye.
- Günaydın, M. (2011). *KTÜ Kanuni Yerleşkesindeki (Trabzon) Öğrencilerin Spor ve Rekreasyon İhtiyaçlarının Saptanması ve Gelişimine Yönelik Yaklaşımların İrdelenmesi*. Yüksek Lisans Tezi, Karadeniz Teknik Üniversitesi Fen Bilimleri Enstitüsü, Trabzon, Türkiye.
- Güreşçioğlu, S. (2019). *Düzce Melensu Parkı Kullanıcı Memnuniyet Düzeyinin Belirlenmesi*. Yüksek Lisans Tezi, Düzce Üniversitesi Fen Bilimleri Enstitüsü, Düzce, Türkiye.
- Gratton, C. (2000). *Economics Of Sport And Recreation*, London, U.K., Sport Pres, 2000.
- Işık, B. Ö. (2014). *Kıyı Alanı Rekreasyonel Kullanım Kararlarının Belirlenmesi: Trabzon Kenti Örneği*. Doktora Tezi, Karadeniz Teknik Üniversitesi Fen Bilimleri Enstitüsü, Trabzon, Türkiye.
- İnan, S. (2005). *Boğaziçi Kıyı Alanlarının Rekreasyonel Açısından Değerlendirilmesi*, Yüksek Lisans Tezi, İstanbul Teknik Üniversitesi Fen Bilimleri Enstitüsü, İstanbul, Türkiye.
- Kara, F. Demirci, A. ve Kocaman, S. (2008). Şehir Coğrafyası Açısından Bir Araştırma: İstanbul'un Açık Rekreasyon Alanlarının Değerlendirilmesi. *Marmara Coğrafya Dergisi*, (18), 76-95.
- Karadağ, A.A., Gültekin, Y.S. ve Mutlu, S. (2019). Açık ve yeşil alanların konut seçimine etkisinin belirlenmesi temelinde bir ölçek geliştirme çalışması”, *Düzce Üniversitesi Bilim ve Teknoloji Dergisi*, 7 (2019) 223-238.
- Karadağ, A.A., Gültekin, Y.S. ve Mutlu, S (2019). Yapısal Eşitlik Modellemesi ile Konut Seçimi Ölçeğinin Geliştirilmesi, *Düzce Ormancılık Dergisi*, 15(2), 78-95.

- Kelkit, A., Sağlık, A. & Sağlık, E. (2012). Environmental problems in urban coastal areas of settlement pressure: case of Canakkale city. *Research Journal of Biological Sciences*, 5(2), 145-149.
- Land-Zandstra, A., Agnello, G. & Gültekin, Y.S. (2021). Participants in citizen science. *The Science of Citizen Science*, Springer books, 243,2021.
- Lee, J. H., Scott, D. & Floyd, M. F. (2001). Structural inequalities in outdoor recreation participation: a multiple hierarchy stractification perspective. *Journal of Leisure Research*, 33(4), 427-449.
- Öter, A. (2008). *Bartın Kent Merkezi ve Yakın Çevresi Rekreasyon Alanlarının Saptanması ve Değerlendirilmesi Üzerine Bir Araştırma*. Yüksek Lisans Tezi, Zonguldak Karaelmas Üniversitesi Fen Bilimleri Enstitüsü, Zonguldak, Türkiye.
- Öztan, Y. (1976). Kıyılarımız ve korunması. *Peyzaj Mimarlığı Özel Sayısı*, 7, 62-66.
- Saxena, S., Ommeren, M. V., Tang, K. C. & Armstrong. T. P. (2005). Mental health benefits of physical activity. *Journal of Mental Health*. 14 (5): 445–51, 2005.
- Sayan, M. S. (1990). *Antalya Kenti Kıyı Bandı Gezi (=Promenad) Alanı Olarak Değerlendirilmesi*, Yüksek Lisans Tezi, Ankara Üniversitesi Fen Bilimleri Enstitüsü, Ankara, Türkiye.
- Şimşek, S. D. (2007). *Tekirdağ Merkez İlçe Kıyı Şeridi Rekreasyon potansiyelinin Belirlenmesi Üzerine Bir Araştırma*, Yüksek Lisans Tezi, Namık Kemal Üniversitesi Fen Bilimleri Enstitüsü, Tekirdağ, İstanbul
- Taneri, E. (1983). *Kıyı Kullanımı, Kıyılar Kolokyumu*. İçinde 7. Türkiye Dünya Şehircilik Günü Daimi Komitesi.
- TÜİK, (2019). Türkiye İstatistik Kurumu 2019 Yılı Adrese Dayalı Nüfus Kayıt Sistemi Verileri. Erişim adresi: <https://www.tuik.gov.tr/>. Erişim Tarihi: 05.12.2021
- Tüfekçioğlu, H. (2008). *Tarihsel Çevrede Görsel Peyzaj Kalite Değerlendirmesi İstanbul Yedükule Örneği*. Yüksek Lisans Tezi, İstanbul Teknik Üniversitesi Fen Bilimleri Enstitüsü, İstanbul, Türkiye.
- Yücel, G. F. (1998). *İstanbul ve Çevresindeki Ormanların Rekreasyonel Potansiyellerinin Saptanması*. Yüksek Lisans Tezi, İstanbul Teknik Üniversitesi Fen Bilimleri Enstitüsü, İstanbul, Türkiye.