

# İlköğretime Devam Eden Parçalanmış ve Tam Aile Çocuklarının Rehberlik İhtiyaçlarının Karşılaştırmalı Olarak İncelenmesi

\*

Fatma Seda Herdem\* - Hasan Bozgeyikli\*\*

## Öz

Toplumun en küçük yapı taşı olan aile, insan hayatını etkileyen en önemli unsurdur aslında. Çocuk en iyi şekilde aile ortamında eğitim almakta ve kişilik gelişimi burada şekillenmektedir. Fakat toplumuzda giderek artan parçalanmış ailelerde yetişen çocuklar davranış bozuklukları sergileyebilmekte ve ruhsal sorunlar yaşayabilmektedirler. Aile ortamı bozulan çocuk bunu okul ortamına da yansıtmakta ve ailede başlayan sorunlar okulda da devam edebilmektedir. Bu çalışmada ilköğretime devam eden parçalanmış ve tam aile çocuklarının rehberlik ihtiyaçlarının cinsiyet ve sınıf düzeyi açısından karşılaştırılması yapılmıştır. Araştırma Kayseri ilinde bulunan 281 ilköğretim öğrencisi üzerinde yürütülmüştür. Araştırmaya katılan öğrencilere Kişisel Bilgi Formu ve Rehberlik İhtiyaçlarını Belirleme Formu uygulanmıştır. Araştırmanın sonucunda parçalanmış aile çocuklarının kişisel rehberlik ihtiyacı tam aile çocukların kişisel rehberlik ihtiyacından anlamlı düzeyde yüksek bulunmuştur.

**Anahtar Kelimeler:** Ailede Parçalanma, İlköğretim, Rehberlik İhtiyaçları

\* Öğretmen, Hacı Mustafa Gazioğlu Ortaokulu, Melikgazi, Kayseri, E-Posta: sedaa\_ocal@hotmail.com  
\*\* Yrd. Doç. Dr., Erciyes Üniversitesi Eğitim Fakültesi Eğitim Bilimleri Bölümü, 38039 Melikgazi, Kayseri, E-Posta: hbozgeyikli@erciyes.edu.tr

## Comparative Investigation of Guidance Needs of Children, who are Attending Primary School in Complete and Shattered Families

\*

### Abstract

Family which is the basic unit of public, in fact, is the most important factor effecting life of the human being. A child gets training in the best way through family ambiance and his or her personality improvement is formed in here. But, children who are brought up in shattered families, increasing gradually, are able to display manner disorders and have psychological problems. The child, whose family ambiance is corrupted, is reflecting this occasion to school atmosphere and the matters starting in family may go on in the school. A comparison of guidance needs of children according gender and class, who are attending to primary school, in complete and shattered families was made in this investigation. The research was applied to 281 primary school students in the city of Kayseri. Personal Data Form and Guidance Needs Identification Form were implemented to students who attended to the research. At the result of the research, personal guidance need of children in shattered families.

**Keywords:** Shattering in Families, Primary Education, Needs of Guidance

## Giriş

Aile, evlilik ve kan bağına, karı koca, ana baba, çocuk ve kardeşler gibi ilişkilere dayalı olan, en küçük toplum birimi, kurumu, bir iletişim grubu örneğidir (Köknel, 1997). En küçük toplumsal kurum olan ailenin yasalarla ve geleneklerle belirlenen çeşitli görevleri arasında, çocukları ruh ve bedenen sağlıklı yetiştirme ve kişiliklerinin gelişimini sağlama işlevi de önemli bir yer tutmaktadır (Aral ve Başar, 1998). Aile ortamı, psikososyal yönden gelişen bireyin en çok etkileşime uğradığı yerdir. Bu ilişkiler, bireyin kendine güvenmesini, kendine ve diğer bireylere sevgi duymasını, kimlik kazanmasını, kişilik gelişimini, sosyal beceriler geliştirmesini ve topluma adaptasyon sürecini olumlu yönden etkiler (Aydınlı, 2002). Ailenin çocuğun gelişimindeki en etkili yardımcıları şöyle sıralanabilir (Yavuzer, 1996):

- Aile, grup içinde dengeli bir birey olabilmesi için çocuğa güven duygusu aşılar.
- Onun, sosyal kabul görebilmesi için gerekli ortamı hazırlar.
- Toplumsallaşmayı öğrenebilmesi için, kabul edilmiş uygun davranış biçimlerini içeren birer model oluşturur.
- Sosyal açıdan kabul edilmiş davranış biçimlerinin gelişimi için rehberlik eder.
- Çocuğun yaşam ortamına uyum sağlarken rastladığı sorunlarına çözüm getirir.
- Uyum için gerekli olan eylemsel, sözlü ve toplumsal alışkanlıkların kazanılmasına yardımcı olur.
- Okul ve sosyal yaşamda başarılı olabilmeleri için çocuğun yeteneklerini uyarır ve geliştirir.
- Çocuğun ilgi ve yeteneklerine uygun arzuların gelişimine yardım eder.

Aile yapısı kavramını tanımlarken farklı aile tiplerinden bahsedilebilir. Bu anlamda, evde bulunan evli çift sayısı ve kuşakların genişliği temel değişken olarak alınabilir. Bu temel değişkenlerin oluşturduğu aile yapıları; geniş aile, çekirdek aile, geçiş aile ve parçalanmış/eksik ailedir (Günindi ve Giren, 2011). Aynı çatı altında büyükanne, büyükbaba ve onların çocuklarıyla torunlarının yaşadığı kalabalık aile tipine geleneksel (geniş) aile denir (Çetinkaya, 2004). Çekirdek aile birbirine kan bağı ile bağlı ana-baba ve

çocuklar olmak üzere iki kuşaktan oluşmaktadır(Özgüven, 2009). Ülkemizde aile yapısı, akrabaları ve yakın çevreyi kapsamına alan geniş ilişkiler çemberinin içinden çıkıp, bu ilişkileri soyut olarak sürdüren çekirdek aileye doğru geçiş göstermektedir(Köknel, 1997). İşte bu tip aileler de geçiş ailedir.

Çocuğun yetiştiği ailenin genişliği, sosyo-ekonomik ve kültürel düzeyi, onun ilk sosyal deneyimlerini, dolayısıyla, duygusal ve toplumsal gelişmesini etkileyecektir(Yavuzer, 1996). Gelişmiş toplumlarda boşanmaların kaygı verici bir hızla artışı, aile kurumunun sarsıldığıının en somut göstergesidir(Yörükoğlu,1997). Bozuk aile düzeninde, kısmen geçmişine içine alan ve var olan koşullardan daha karmaşık görülen noktalar dikkati çeker. Bu durum “yıkılmış aile” ya da “parçalanmış aile” olarak belirlenir(Yavuzer, 1996). Ailede parçalanma; ölüm, anne veya babanın uzun süreli seyahatleri, birbirlerinden ayrı yaşamaları ya da boşanmaları, çocukların aileden ayrılmaları gibi halleri içeren bir durumdur (Özgüven, 2001). Parçalanmış aile; eşlerin yasal olarak kurdukları evlilik birliğini yine yasal yollarla sona erdirmesi sonucu sahip olunan çocukların hâkim kararıyla eşlerden birine verilmesi, eşlerden birinin çalışma amacıyla geçici olarak evi terk etmesi ya da ölmesi gibi nedenlerle ortaya çıkmış bir aile türünü ifade etmektedir(Özatça, 2009). Ailenin parçalanması ölüm, boşanma ve ayrılma şeklinde olmak üzere üç ana şekilde gerçekleşmektedir(Şentürk,2006):

**1) Ölüm:** Aile içindeki duygusal etkileşimin azalmasında birçok faktör etkili olabilir. Bunların başında, anne ya da babadan birinin kaybı veya ayrılıkları ya da çocuklarına karşı ihmal etme veya reddetme şeklinde takınılan tavırlar gelebilir(Yavuzer, 2002). Çocuğun öksüz ya da yetim kaldığı yaş, tepkilerde farklılıklara sebep olur. Çocuk iki şekilde tepki gösterebilir: Terk edilmiş olma duygusu, suçluluk duygusu(Yavuzer, 1986). Parçalanma nedeni olarak ölüm halinde, çocuklar ölen anne veya babanın tekrar dönmeyeceğine emin olduktan sonra, kaybı kabullenir, tekrar güven kazanmak amacıyla ölen kişiye olan duygularını kalan aile bireyelerine transfer eder(Özgüven, 2001).

**2) Ayrılma:** Üyelerden birinin geçici veya sürekli hastalığı ve sakatlığı; depresyon, sel, yangın gibi doğal afetler; yoksulluk, işsizlik, terör, kan davası

gibi toplumsal afetler sonucunda yapılan zorunlu göçler, ebeveynlerden birinin çalışması veya başka nedenlerle evden uzun süre ayrılması, ailenin parçalanmasına yol açmaktadır(Şentürk, 2006). Bazı ebeveynler, evlenip çocuk sahibi olduktan sonra ansızın haber vermeden, evlerini bırakıp giderler. Bu çocuklar için ani ve ciddi yaralayıcı bir durumdur. Çocuk bu terk etme olayının nedenini kendisinde arayabilir. Kaybolan ebeveynin nerede olduğunu, nasıl yaşadığını, sağlığını, geri gelip gelmeyeceğini merak eder(Özağı, 2007). Genellikle iş veya hastalık nedeniyle meydana gelen geçici ayrılıklar hem çocuk için hem de aile için gerginlik yaratır ve aile ilişkilerinde bozulmaya yol açar. Ayrılığın süresi uzadıkça çocuklar üzerinde yapacağı olumsuz etkilerde artar(Yavuzer, 2001).

**3) Boşanma:** Boşanma, toplumun en temel birimi olan ailenin yapısını değiştirerek, aile bireylerinin dağılmasına yol açmakta ve özellikle baş etme yetenekleri sınırlı olan çocukları psikolojik yönden etkilemektedir(Arifoğlu, 2006). Bazı Batı ülkelerinde nüfusun 1/3'ü boşanmış ailelerden oluşurken, ülkemizde de boşanmaların giderek arttığı görülmektedir(Yavuzer, 2001). Boşanma durumlarında çocuklar masumdur ve çoğu zaman da sessiz kurbanlardır. İlişki problemleri olan ebeveynler çoğunlukla çocuklarının ihtiyaçlarını ihmal etmektedirler (Ackerman, 1997). Boşanma çoğu kez bireylerde çeşitli sosyal, ekonomik ve psikolojik sorunlara yol açmaktadır. Karşılaşılan sorunlar yaşa, evlilik sürecine, kırsal veya kentsel kökenli oluşa, gelir, eğitim ve mesleki statü düzeylerine, çocuk sayısına, boşanmaya kimin karar verdiğine, sosyal destek sistemlerine, uyum sağlama ve sorun çözme kapasitesine, hukuki hizmetlerden yararlanabilme olanaklarına bağlı olarak farklı yoğunluklar kazanmaktadır. Boşanmış aileden gelen çocuklar üzerine gerçekleştirilen çalışmalarda ise çocukların anne- babalarından bu süreçte daha fazla etkilendikleri ve hayatlarının bundan sonraki dönemlerinde anne – babalarından daha fazla bu sürecin etkilerini yaşadıkları belirtilmektedir. Çünkü boşanma, çocuğun gelişmesinde en önemli etken olan tam aileye son veren bir olaydır(Özdemir, Laçın ve Yiğit, 2006). Boşanmış ana-baba çocuklarının, ana babası birlikte yaşayan çocuklardan keskin biçimde farklılaşacağına inanılmaktadır. Farklılaşmanın daha ziyade olumsuz yönde olacağı ileri sürülmektedir(Arıkan, 1996). Boşanmanın çocuklara etkisi, aile tipine, çocuğun özelliklerine ve diğer aile üyeleri ile çevrenin çocuğa davranışına göre

farklılık gösterir. Yani bazı çocuklar bu olaydan çok zarar gördükleri halde, bir kısmı ise hafif etkilerle atlattıklarıdır(Bulut, 1983). Boşanmış ailede çocuğun daha az örselenmesi, büyük ölçüde anne ve babanın karşılıklı tutum ve davranışlarına bağlıdır. (Yavuzer, 2001). Genellikle çocuklar ölüm ve geçici ayrılıkları daha az sarsıntıyla atlattıkça, ancak boşanmaya daha büyük tepkiler göstermektedirler.

Boşanma sürecinde çocukta okulda başarısızlık, terk edilme kaygısı, değersizlik duygusu, şiddetli hassasiyet, aşırı olgunluk belirtileri, denge-sizlik, birlikte olduğu ebeveyni suçlama ve ona karşı saldırganlık, az soru sorma ve az oyun oynama gibi sıkıntılar görülebilir(Yavuzer, 2001). Mevcut aile yapısı ergenlik dönemindeki çocukların okula devamlılıklarını ve notlarını etkilemektedir. Hanson (1999) boşanmış aile çocuklarının birçok yönden dezavantajlı olduğunu belirtti: okulda iyi bir başarı gösteremezler, davranışsal problemleri daha çoktur ve psikolojik ve sosyal zorluklar yaşamaya yatkındırlar. Boşanmış aile çocukları yaşamlarının geri kalanında yüksek depresyon, düşük benlik kavramı, düşük sosyal sorumluluk, düşük özsaygı, okulu asma, ergen hamileliği ve sağlık problemleri riskindedirler(Emery 2009).

Ülkemizde parçalanmış aile çocuklarına yönelik birçok araştırma yapılmıştır. Şentürk (2006) tarafından "Parçalanmış Aile Çocuk İlişkisinin Sebep Olduğu Sosyal Problemler", Dingiltepe (2009) tarafından "Parçalanmış ve Tam Aileye Sahip Ergenlerin Yaşam Doyum Düzeyleri ile Yaşam Kalite Düzeylerinin Karşılaştırılması", Pancar (2009) tarafından "Parçalanmış ve Tam Aileye Sahip Ergenlerin Yalnızlık Düzeylerinin Çeşitli Değişkenler Açısından İncelenmesi", Erürker (2007) tarafından "Aileye ve Parçalanmış Aileye Sahip 5-6 Yaş Çocuklarının Bilişsel İşlevlerinin Karşılaştırılması", Biçer (2009) tarafından "Parçalanmış ve Tam Aileye Sahip Ergenlerin Atılganlık ve Sosyal Yetkinlik Beklenti Düzeylerinin Bazı Demografik Değişkenler Açısından İncelenmesi", Er (2009) tarafından "Ailesi Parçalanmış Olan İkinci Kademe Öğrencilerinin Akademik Sağlamlılık Düzeylerinin Bazı Değişkenlere Göre Yordanması" yapılan araştırmalara bazı örneklerdir. Yapılan araştırmalarda, parçalanmış aile çocuklarının sorunlarına değinilip okullarda tam aile çocuklarıyla aralarında ne gibi farklar oluştuğu, parçalanmış aile çocuklarının depresyon, sosyal uyum, yalnızlık duygusu, yaşam doyumunu ve kaygı düzeylerinin ne düzeyde olduğu incelenmiştir.

Okullarda rehberlik hizmetlerinden beklentiler konusunda yapılan birkaç araştırmada genel olarak öğrencilerin rehberlik servisinden beklentileri nelerdir bunlar incelenmiştir. Erkan (1997a) tarafından ilköğretim öğrencilerinin rehberlik ihtiyaçları belirlenmiş, Kesici (2007a) tarafından da Şube rehber öğretmenlerin, öğrencilerin kendileri(2007b) ve ebeveynlerinin(Kesici, 2008a), görüşlerine göre 6., 7.ve 8. sınıf öğrencilerinin rehberlik ve danışma ihtiyaçları belirlenmiştir. Rehberlik ihtiyaçlarının öğrencilerde hissedilmesi ve rehberlik ihtiyaçlarının karşılanması sürecinde psikolojik ihtiyaçların da tespiti ve karşılanması, rehberlik ihtiyaçları açısından önemli görülmektedir (Bozgeyikli, 2010; Kesici, 2008b). Fakat parçalanmış aile çocuklarının rehberlik servisinden beklentileri nelerdir, tam aile çocuklarıyla aralarında farklılıklar var mıdır? Konusunda ayrıca bir çalışma yapılmamıştır. Bu kapsamda boşanmış ve tam aile çocuklarının eğitsel, mesleki ve kişisel rehberlik ihtiyaçları cinsiyet ve sınıf düzeyi açısından karşılaştırmalı olarak ele alan bu çalışmanın rehberlik hizmetleri alanında önemli bir yer teşkil eden parçalanmış aile çocuklarına yaklaşım konusunda ışık tutacak bir çalışma olacağı düşünülmektedir.

## **Yöntem**

Betimsel nitelikte olan bu araştırma; parçalanmış ve tam aile çocuklarının rehberlik ihtiyaçlarının belirlenmesini amaçlayan tarama modelinde bir çalışmadır.

## **Evren ve Örneklem**

Bu araştırmanın evrenini 2011-2012 öğretim yılında Kayseri merkez ilçelerindeki(Melikgazi, Kocasinan, Talas, İncesu, Hacılar) ilköğretim 6. 7. ve 8.sınıflara devam eden 124 parçalanmış ve 157 tam aile çocukları oluşturmaktadır. Örneklem grubu evreni yansıtacak oranda ve tesadüfi olarak seçilmiştir. Katılımcıların sınıf, cinsiyet ve aile durumlarına göre dağılımları Tablo 1, Tablo 2 ve Tablo 3’de verilmiştir.

**Tablo 1. Araştırmaya katılan öğrencilerin sınıf düzeylerine göre dağılımları**

Sınıf Düzeyi	N	%
6. Sınıf	82	29,2
7. Sınıf	97	34,5
8. Sınıf	102	36,3
Toplam	281	100,0

**Tablo 2. Araştırmaya katılan öğrencilerin cinsiyetlerine göre dağılımları**

Cinsiyet	N	%
Kız	142	50,5
Erkek	139	49,5
Toplam	281	100,0

**Tablo 3. Araştırmaya katılan öğrencilerin aile durumlarına göre dağılımları**

Aile durumları	N	%
Tam aile	157	55,9
Parçalanmış aile	124	44,1
Toplam	281	100,0

### Veri Toplama Aracı

Bu araştırmada verileri toplamak amacıyla Kişisel Bilgi formu ve Rehberlik İhtiyaçlarını Belirleme formu kullanılmıştır.

**Kişisel Bilgi Formu:** Araştırmaya katılan çocukların cinsiyet ve aile durumlarını belirlemek amacıyla hazırlanan kapalı uçlu soruların olduğu kişisel bilgi formu kullanılmıştır. Bu formda ağırlıklı not ortalaması, anne/baba eğitim düzeyi, ailenin ortalama aylık geliri, anne/babanın evliliğinin devam edip etmediği, anne/babanın hayatta olup olmadığı ve eğer boşanma durumu varsa öğrencinin kiminle yaşadığı ve ayrı kaldığı ebeveynini ne sıklıkla gördüğü gibi sorulara öğrencilerin cevap vermeleri istenmiştir.



***Rehberlik İhtiyaçlarını Belirleme Formu:*** Bu form Idaho Rehberlik Programında ilkököl ve ortaoköl düzeyi için önerilen ihtiyaç belirleme formlarındaki maddelerin Türkçeye çevrilerek birleştirilmesiyle oluşturulmuştur. Forma alınan maddeler iki dil uzmanı tarafından tekrar İngilizceye çevrilmiş ve çevirinin doğruluğu değerlendirilmiştir. Daha sonra maddeler beş alan uzmanı tarafından Form'un kullanılma amacına uygunluğu açısından değerlendirilmiştir. Bu değerlendirmede tüm maddeler beşli bir ölçek üzerinden üç'ün üstünde puan almışlardır. Ayrıca uzmanlarca önerilen iki madde de forma eklenmiştir. Form'un anlaşılabilirliğinin test edilmesi amacıyla ilkököl üçüncü sınıf öğrencilerinden 38 kişilik bir gruba bir uygulama yapılmıştır. Uygulama sırasında öğrencilere anlamadıkları maddelerin karşısına soru işareti koymaları istenmiştir. Bu uygulamadan edinilen izlenimlere göre formda yer alan maddelerin ifadelerinde değişiklikler yapılmıştır. Form'da yer alan maddelerin her birine evet, kararsızım ya da hayır seçeneklerinden biri ile cevap verilebilmektedir. Elde edilecek değerleri sürekli puan haline getirebilmek amacıyla bu seçeneklere sırasıyla 3, 2 ve 1 puan verilmektedir. Form'daki maddeler üç faktörde toplanmaktadır. Form'un ilk halinde bunlar: eğitsel rehberlik ihtiyacı (10 madde), mesleki rehberlik ihtiyacı (7 madde) ve kişisel/sosyal rehberlik ihtiyacıdır (9 madde) (Erkan, 1997b).

### ***Verilerin Toplanması ve Verilerin Analizi***

Araştırma verilerini toplamak amacıyla öncelikli olarak ilköğretim okulları ziyaret edilmiş ve eğitim-öğretimi aksatmayacak şekilde Kişisel Bilgi Formu ve Rehberlik İhtiyaçlarını Belirleme formu birlikte uygulanmıştır. Uygulama sonunda anketler sınıflara, cinsiyetlere ve aile durumlarına göre tasnif edilmiştir. Araştırmada aile durumu (parçalanmış aile, tam aile) ve cinsiyet (kız, erkek) bağımsız değişkenlerinin birden fazla bağımlı değişken (eğitsel, mesleki ve kişisel rehberlik ihtiyacı) üzerindeki etkisini incelemek amacıyla çoklu varyans analizi (MANOVA) uygulanmıştır. Yapılan MANOVA analizinden elde edilen bulgular doğrultusunda, birimler arasındaki farkların hangi gruplar arasında olduğunu belirleyebilmek amacıyla ANOVA testi yapılmıştır.

## Bulgular

Bu bölümde, uygulanan istatistiksel analizler sonucunda elde edilen bulgular ve açıklamaları araştırmamanın amaçlarına göre verilmiştir. Araştırmaya katılan öğrencilerin rehberlik ihtiyaçlarının aile durumlarına göre farklılaşmasını ortaya koymak amacıyla bağımsız gruplar için t testi analizi yapılmıştır. Yapılan analize ilişkin bulgular Tablo 4'te verilmiştir.

*Tablo 4: Araştırmaya katılan öğrencilerin rehberlik ihtiyaçlarının aile durumlarına göre farklılaşma durumuna ilişkin t testi sonuçları*

Rehberlik Türleri	Aile Durumu	N	$\bar{X}$	Std. Sapma	t	P
Eğitsel	Tam aile	157	16,01	3,25	1,649	,100
	Parçalanmış aile	124	15,37	3,12		
Mesleki	Tam aile	157	9,43	2,25	,958	,3399
	Parçalanmış aile	124	9,16	2,49		
Kişisel	Tam aile	157	16,83	3,45	4,898*	,001
	Parçalanmış aile	124	18,96	3,83		

p< ,05

Araştırmaya katılan öğrencilerin rehberlik ihtiyaçlarının aile durumlarına göre Tablo 4'teki dağılımı incelendiğinde eğitsel ve mesleki rehberlik boyutlarında tam aile çocuklarının puan ortalamalarının, parçalanmış aile çocuklarının puan ortalamalarından yüksek olduğu görülmektedir. Kişisel rehberlik alt boyutunda ise parçalanmış aile çocuklarının puan ortalamaları tam aile çocuklarının puan ortalamalarından yüksek olduğu gözlenmektedir. İki gurubun puan ortalamaları arasındaki farkın anlamlılığını test etmek amacıyla hesaplanan t değerleri incelendiğinde hesaplanan değerler, eğitsel (t= 1.649, p> 0.05) ve mesleki (t= .958, p> 0.05) rehberlik alt boyutlarında iki grubun puan ortalamaları arasındaki farkın ,05 düzeyinde anlamlı olmadığını göstermektedir. Diğer taraftan kişisel rehberlik alt boyutunda iki gurubun puan ortalamaları arasındaki farkın anlamlılığını test etmek amacıyla hesaplanan t değeri (t=4.898, p< 0.05) iki grubun puan ortalamaları arasındaki farkın .05 düzeyinde anlamlı oldu-

ğunu göstermektedir. Bu bulguya göre parçalanmış aile çocuklarının kişisel rehberlik ihtiyaçlarının tam aile çocuklarının rehberlik ihtiyaçlarından anlamlı düzeyde yüksek olduğu söylenebilir.

Tam aile ve parçalanmış aile çocuklarının rehberlik ihtiyaçlarının cinsiyete göre farklılaşmasını ortaya koymak amacıyla 2X2 MANOVA testi yapılmıştır. Yapılan analize ilişkin bulgular Tablo 5 ve Tablo 6'da verilmiştir.

**Tablo 5: Parçalanmış ve Tam aile çocuklarının Cinsiyetlerine Göre Eğitsel, Mesleki ve Kişisel Rehberlik İhtiyaçları Puanlarının Ortalama ve Standart Sapmaları**

Aile Durumu	Cinsiyet	N	Rehberlik ihtiyacı					
			Eğitsel		Mesleki		Kişisel	
			X	Ss	X	Ss	X	ss
Tam Aile	Kız	82	15.91	3.29	9.36	2.21	17.01	3.66
	Erkek	75	16.12	3.23	9.50	2.30	16.64	3.22
Parçalanmış Aile	Kız	60	15.43	3.09	9.43	2.69	18.71	4.10
	Erkek	64	15.32	3.16	8.90	2.27	19.20	3.57
Toplam	Kız	142	15.71	3.21	9.39	2.42	17.73	3.93
	Erkek	139	15.75	3.21	9.23	2.30	17.82	3.61

Tablo 5 incelendiğinde eğitsel rehberlik ihtiyacı boyutunda parçalanmış ailelerdeki kız çocuklarının tam ailelerdeki kız çocuklarına oranla eğitsel rehberlik ihtiyaçlarının daha az olduğu görülmektedir. Erkek çocuklarda da durum aynı şekildedir. Mesleki rehberlik ihtiyacı boyutunda ise parçalanmış ailelerdeki kız çocuklarının tam ailelerdeki kız çocuklarına oranla mesleki rehberlik ihtiyacının daha yüksek olduğu görülmektedir. Erkek çocuklarda ise parçalanmış aile çocuklarının tam aile çocuklarına oranla mesleki rehberlik ihtiyaçları daha az görülmektedir. Kişisel rehberlik ihtiyacı boyutunda ise parçalanmış ailelerdeki kız ve erkek çocuklarının tam ailelerdeki kız ve erkek çocuklarına göre kişisel rehberlik ihtiyacının daha fazla olduğu görülmektedir. Toplam puanlar açısından bakıldığında ise kızların eğitsel ve kişisel rehberlik ihtiyacı erkeklerin eğitsel ve kişisel rehberlik ihtiyacından daha düşüktür. Mesleki rehberlik ihtiyacına bakıldığında ise kızların mesleki rehberlik ihtiyacı erkeklerin

mesleki rehberlik ihtiyacından daha yüksek görülmektedir. Parçalanmış ve tam ailelerde yaşayan kız ve erkek çocukların eğitsel, mesleki ve kişisel rehberlik ihtiyaçları puanlarının çok yönlü varyans analizi (MANOVA) sonuçları tablo 6'de verilmiştir.

**Tablo 6: Parçalanmış ve tam ailelerde yaşayan kız ve erkek çocukların eğitsel, mesleki ve kişisel rehberlik ihtiyaç puanlarının çok yönlü varyans analizi.**

Etki	$\lambda$	F	Denence (sd)	Hata (sd)	p
<b>Kesişim</b>	.022	4097.063 <sup>a</sup>	3.000	275.000	.001
<b>Aile Durumu</b>	.899	10.250 <sup>a</sup>	3.000	275.000	.001
<b>Cinsiyet</b>	.998	.220 <sup>a</sup>	3.000	275.000	.882
<b>Aile Durumu * Cinsiyet</b>	.990	.884 <sup>a</sup>	3.000	275.000	.450

\*p<0.005; \*\*p<0.001

Tablo 6'da görüldüğü gibi bağımlı değişkenlerin ortalamasının ana etkisinde, aile durumuna göre (parçalanmış, tam aile) ( $\lambda = .899$  ; F[3-275]=10.250, p<0.001) anlamlı etki görülmüş ve cinsiyetlerine göre ( $\lambda = .998$  ; F[3-275]=.220, p>0.001) anlamlı etkiler görülmemiştir. Aile durumu (parçalanmış, tam aile)\*cinsiyet ortak etkilerine bakıldığında da ( $\lambda = .990$ ; F[3-275]=.884, p>0.005) ortak etkileri arasında anlamlı fark olmadığı görülmüştür. Hangi bağımlı değişkenin çok değişkenli anlamlılığa katkı sağladığını anlamak amacıyla ANOVA yapılmıştır. ANOVA sonuçları Tablo 7'de verilmiştir.

Tablo 7 incelendiğinde; aile durumu ana etkisi açısından parçalanmış ve tam aile çocuklarının eğitsel (F[1-28]=2.724, p>.001), mesleki (F[1-4]=.880, p>.05) rehberlik ihtiyaçlarında fark görülmezken, kişisel (F[1-314]=23.873, p<.001) rehberlik ihtiyaçları alt boyutları açısından farklılaştığı görülmektedir. Cinsiyet ana etkisi açısından incelendiğinde de kız ve erkek çocukların eğitsel (F[1-.173]=.017, p<.001), mesleki (F[1-2.5]=.462, p<.001) ve kişisel (F[1-.226]=.017, p<.05) rehberlik ihtiyaçları alt boyutları açısından farklılaşmadığı görülmektedir.

Aile durumuna göre yapılan karşılaştırmalara bakıldığında ise tam aile çocuklarının eğitsel (X=16.01; ss=3.25), mesleki (X=9.43; ss=2.25) rehberlik ihtiyacı boyutlarının puan ortalamalarının parçalanmış aile çocuklarının puan ortalamalarından (eğitsel (X=15.37; ss=3.12), mesleki (X=9.16;

ss=2.49)) daha yüksek olduğu gözlenmiştir. Fakat parçalanmış aile çocuklarının kişisel rehberlik ihtiyacı ( $X=18.96$ ;  $ss=3.83$ ), tam aile çocuklarının kişisel rehberlik ihtiyacından ( $X=16.83$ ;  $ss=3.45$ ) daha yüksek olduğu görülmektedir. Ortalamalar arası farka bakıldığında eğitsel ( $t=1.649$ ,  $p>0.05$ ) ve mesleki ( $t=.958$   $p>0.05$ ) rehberlik ihtiyaçlarında fark görülmezken kişisel ( $t=4.898$ ,  $p<0.05$ ) rehberlik ihtiyacında farkın anlamlı olduğu saptanmıştır.

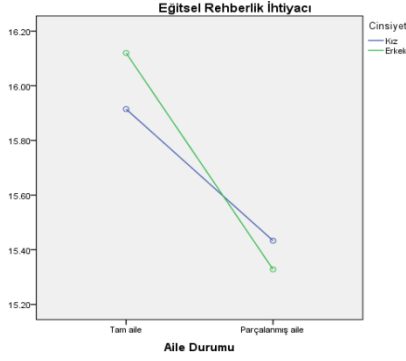
*Tablo 7: Parçalanmış ve tam ailelerde yaşayan kız ve erkek çocukların eğitsel, mesleki ve kişisel rehberlik ihtiyaç puanlarının ANOVA analizi.*

Varyansın Kaynağı	Bağımlı değişken	Kareler Toplamı	sd	Kareler ort.	F	P
Aile Durumu	Eğitsel	28.035	1	28.035	2.724	.100
	Mesleki	4.912	1	4.912	.880	.349
	Kişisel	314.983	1	314.983	23.873*	.000
Cinsiyet	Eğitsel	.173	1	.173	.017	.897
	Mesleki	2.580	1	2.580	.462	.497
	Kişisel	.226	1	.226	.017	.896
Aile Durumu * Cinsiyet	Eğitsel	1.668	1	1.668	.162	.688
	Mesleki	7.715	1	7.715	1.382	.241
	Kişisel	12.751	1	12.751	.966	.326
Hata	Eğitsel	2851.165	277	10.293		
	Mesleki	1545.942	277	5.581		
	Kişisel	3654.811	277	13.194		
Toplam	Eğitsel	72437.000	281			
	Mesleki	25933.000	281			
	Kişisel	92773.000	281			

\* $p<0.005$ ; \*\* $p<0.001$

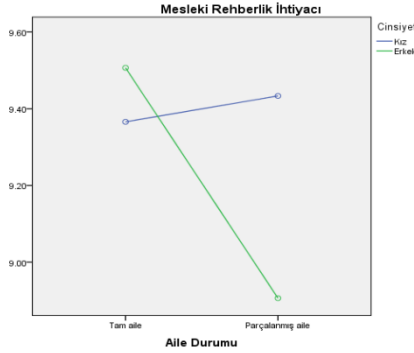
Aile durumu ve cinsiyet ortak etkisi açısından eğitsel ( $F[1-1.66]=.162$ ,  $p>.05$ ) mesleki ( $F[1-7.71]=1.38$ ,  $p>.001$ ) ve kişisel ( $F[1-44]=.966$ ,  $p>.05$ ) rehberlik ihtiyacı alt boyutlarında anlamlı farkın olmadığı gözlenmiştir. Boşanmış ve tam aile çocuklarının cinsiyetlerine göre eğitsel, mesleki ve kişisel rehberlik ihtiyaç düzeyleri çizgi grafiği aşağıda verilmiştir.

**Şekil 1. Boşanmış ve tam aile çocuklarının cinsiyetlerine göre eğitsel rehberlik ihtiyacı çizgi grafiği**



Şekil 1 incelendiğinde tam ailedeki erkek çocuklarının kız çocuklarına göre eğitsel rehberlik ihtiyacının anlamlı düzeyde yüksek olduğu görülmektedir. Bunun yanında parçalanmış ailedeki kız çocuklarının erkek çocuklarına oranla eğitsel rehberlik ihtiyacının anlamlı düzeyde daha yüksek olduğu görülmektedir. Diğer taraftan tam ailedeki kız ve erkek çocuklarının eğitsel rehberlik ihtiyacı parçalanmış ailedeki kız ve erkek çocuklarının eğitsel rehberlik ihtiyacından daha fazla olduğu görülmektedir.

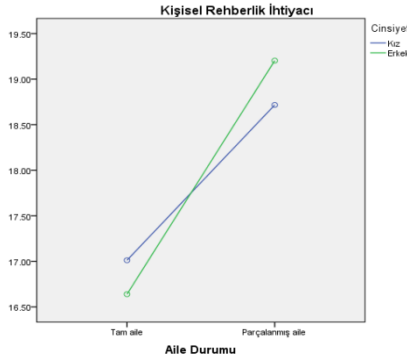
**Şekil 2. Boşanmış ve tam aile çocuklarının cinsiyetlerine göre mesleki rehberlik ihtiyacı çizgi grafiği**



Şekil 2 incelendiğinde mesleki rehberlik ihtiyacına ilişkin şekil incelendiğinde tam ailedeki erkek çocuklarının kız çocuklarına oranla mesleki

rehberlik ihtiyaçlarının daha fazla olduğu görülmektedir. Bunun yanı sıra parçalanmış ailedeki kız çocuklarının erkek çocuklarına oranla mesleki rehberlik ihtiyaçlarının anlamlı düzeyde yüksek olduğu görülmektedir. Tam ailedeki kız ve erkek çocukları arasında mesleki rehberlik ihtiyacında çok fazla fark bulunmazken, parçalanmış ailedeki kız ve erkek çocuklarda mesleki rehberlik ihtiyacında oldukça fark görülmektedir.

Şekil 3. Boşanmış ve tam aile çocuklarının cinsiyetlerine göre kişisel rehberlik ihtiyacı çizgi grafiği



Şekil 3 incelendiğinde kişisel rehberlik ihtiyacına ilişkin şekil incelendiğinde tam ailedeki kız çocuklarının erkek çocuklara oranla kişisel rehberlik ihtiyaçlarının daha yüksek olduğu görülmektedir. Bunun yanı sıra parçalanmış ailedeki erkek çocukların kız çocuklara oranla kişisel rehberlik ihtiyaçlarının daha yüksek olduğu görülmektedir. Diğer taraftan parçalanmış ailedeki kız ve erkek çocuklarının tam ailedeki kız ve erkek çocuklarına oranla kişisel rehberlik ihtiyaçlarının anlamlı düzeyde daha yüksek olduğu görülmektedir.

Tam aile ve parçalanmış aile çocuklarının rehberlik ihtiyaçlarının cinsiyete göre farklılaşmasını ortaya koymak amacıyla 3X2 MANOVA testi yapılmıştır. Yapılan analize ilişkin bulgular Tablo 8 ve Tablo 9'da verilmiştir. Tablo 8'deki veriler incelendiğinde; parçalanmış ailedeki 6.sınıf öğrencilerinin eğitsel rehberlik ihtiyacı tam ailedeki 6.sınıf öğrencilerinin eğitsel rehberlik ihtiyacından daha yüksekken, tam ailedeki 7. Ve 8. Sınıf öğrencilerinin eğitsel rehberlik ihtiyacı parçalanmış ailedeki 7. Ve 8. Sınıf öğrencilerinin eğitsel rehberlik ihtiyacından daha yüksek görülmektedir.

**Tablo 8: Parçalanmış ve tam aile çocuklarının sınıf düzeylerine göre eğitsel, mesleki ve kişisel rehberlik ihtiyaçları puanlarının çok yönlü varyans analizi**

Aile Durumu	Sınıf	N	Rehberlik ihtiyacı					
			Eğitsel		Mesleki		Kişisel	
			X	Ss	X	Ss	X	ss
Tam Aile	6. Sınıf	41	15.34	2.64	8.75	1.92	16.36	3.85
	7. Sınıf	50	16.52	3.44	9.58	1.86	17.38	3.28
	8. sınıf	66	16.04	3.42	9.74	2.62	16.71	3.30
Parçalanmış Aile	6. Sınıf	41	15.46	3.45	8.68	2.34	21.04	3.26
	7. Sınıf	47	14.91	2.65	9.31	2.58	18.02	3.79
	8. sınıf	36	15.88	3.28	9.50	2.50	17.83	3.60
Toplam	6. Sınıf	82	15.40	3.05	8.71	2.13	18.70	4.26
	7. Sınıf	97	15.74	3.17	9.45	2.236	17.69	3.53
	8. sınıf	102	15.99	3.36	9.65	2.57	17.10	3.43

Mesleki rehberlik alt boyutu incelendiğinde ise, tam ailedeki 6. 7. ve 8.sınıf öğrencilerinin mesleki rehberlik ihtiyaçları parçalanmış ailedeki 6. 7. ve 8. sınıf öğrencilerinin mesleki rehberlik ihtiyaçlarından daha yüksektir. Kişisel rehberlik alt boyutu incelendiğinde ise, parçalanmış ailedeki 6. 7. ve 8.sınıf öğrencilerinin kişisel rehberlik ihtiyaçları tam ailedeki 6. 7. ve 8. sınıf öğrencilerinin kişisel rehberlik ihtiyaçlarından daha yüksektir.

**Tablo 9: Parçalanmış ve tam ailelerde yaşayan eğitsel, mesleki ve kişisel rehberlik ihtiyaç puanlarının sınıf düzeyine göre çok yönlü varyans analizi.**

Etki	$\lambda$	F	Denence (sd)	Hata (sd)	p
<b>Kesişim</b>	.022	4135.606 <sup>a</sup>	3.000	273.000	.000
<b>Aile Durumu</b>	.898	10.371 <sup>a</sup>	3.000	273.000	.000
<b>Sınıf</b>	.940	2.871 <sup>a</sup>	6.000	546.000	.009
<b>Aile Durumu * Sınıf</b>	.931	3.316 <sup>a</sup>	6.000	546.000	.003

\*p<0.005; \*\*p<0.001

Tablo 9'da görüldüğü gibi bağımlı değişkenlerin ortalamasının ana etkisinde, aile durumuna göre (parçalanmış, tam aile) ( $\lambda = .898$ ;  $F[3-273]=10.37$ ,  $p<0.001$ ) ve sınıf düzeylerine göre ( $\lambda = .940$ ;  $F[6-546]= .287$ ,



$p < 0.001$ ) anlamlı etkiler görülmüştür. Aile durumu (parçalanmış, tam aile)\*sınıf düzeyine ortak etkilerine bakıldığında da ( $\lambda = .931$ ;  $F[6-546] = .931$ ,  $p < 0.005$ ) ortak etkileri arasında anlamlı fark olduğu görülmüştür. Hangi bağımlı değişkenin çok değişkenli anlamlılığa katkı sağladığını anlamak amacıyla ANOVA yapılmıştır. ANOVA sonuçları Tablo 10'da verilmiştir.

**Tablo 10: Parçalanmış ve tam ailelerde yaşayan çocukların eğitsel, mesleki ve kişisel rehberlik ihtiyaç puanlarının sınıf düzeyine göre ANOVA analizi.**

Varyansın Kaynağı	Bağımlı değişken	Kareler Toplamı	Sd	Kareler ort.	F	P
Aile Durumu	Eğitsel	20.218	1	20.218	1.984	.160
	Mesleki	2.499	1	2.499	.454	.501
	Kişisel	312.388	1	312.388	25.441	.000
Sınıf	Eğitsel	13.923	2	6.962	.683	.506
	Mesleki	39.376	2	19.688	3.575	.029
	Kişisel	93.467	2	46.733	3.806	.023
Aile Durumu *Sınıf	Eğitsel	39.731	2	19.866	1.950	.144
	Mesleki	.461	2	.231	.042	.959
	Kişisel	210.238	2	105.119	8.561	.000
Hata	Eğitsel	2801.973	275	10.189		
	Mesleki	1514.453	275	5.507		
	Kişisel	3376.704	275	12.279		
Toplam	Eğitsel	72437.000	281			
	Mesleki	25933.000	281			
	Kişisel	92773.000	281			

\* $p < 0.005$ ; \*\* $p < 0.001$

Tablo 10 incelendiğinde; aile durumu ana etkisi açısından parçalanmış ve tam aile çocuklarının eğitsel ( $F[1-20.21] = 1.984$ ,  $p > .001$ ) ve mesleki ( $F[1-2.4] = .454$ ,  $p > .05$ ) rehberlik boyutlarında anlamlı fark görülmezken, kişisel ( $F[1-312] = 25.44$ ,  $p < .001$ ) rehberlik ihtiyaçları alt boyutu açısından farklılaştığı görülmektedir. Sınıf düzeyi ana etkisi açısından incelendiğinde de kız ve erkek çocukların eğitsel ( $F[2-13.92] = .683$ ,  $p > .005$ ), mesleki ( $F[2-$

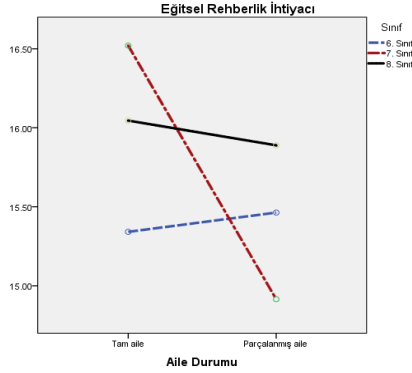
39.37]=3.57,  $p>.001$ ) ve kişisel ( $F[2-46.73]=.017$ ,  $p>.001$ ) rehberlik ihtiyaçları alt boyutları açısından farklılaşmadığı görülmektedir.

Yapılan karşılaştırmalar sonucu erkek çocuklarının eğitsel rehberlik ihtiyacı ortalamalarının ( $X=15.75$ ;  $ss=3.21$ ) kız çocuklara oranla ( $X=15.71$ ;  $ss=3.21$ ) daha yüksek olduğu ve ortalamalar arası farkın ( $t=6,094$ ,  $p<.001$ ) anlamlı olduğu saptanmıştır. Mesleki rehberlik ihtiyacı ise kız çocuklarının puan ortalamalarının ( $X=9.39$ ;  $ss=3.51$ ) erkek çocuklara oranla ( $X=9.23$ ;  $ss=2.30$ ) daha yüksek olduğu ve ortalamalar arası farkın ( $t=4,386$ ,  $p<.001$ ) anlamlı olduğu saptanmıştır. Benzer şekilde kişisel rehberlik ihtiyacı alt boyutunda da erkek çocuklarının puan ortalamalarının ( $X=17.82$ ;  $ss=3.61$ ) kız çocuklara oranla ( $X=17.73$ ;  $ss=3.93$ ) daha yüksek olduğu ve ortalamalar arası farkın ( $t=2,597$ ,  $p<.05$ ) anlamlı olduğu saptanmıştır.

Aile durumuna göre yapılan karşılaştırmalara bakıldığında ise tam aile çocuklarının eğitsel ( $X=16.01$ ;  $ss=3.25$ ), mesleki ( $X=9.43$ ;  $ss=2.25$ ) rehberlik ihtiyacı boyutlarının puan ortalamalarının parçalanmış aile çocuklarının puan ortalamalarından (eğitsel ( $X=15.37$ ;  $ss=3.12$ ), mesleki ( $X=9.16$ ;  $ss=2.49$ )) daha yüksek olduğu gözlenmiştir. Fakat parçalanmış aile çocuklarının kişisel rehberlik ihtiyacı ( $X=18.96$ ;  $ss=3.83$ ), tam aile çocuklarının kişisel rehberlik ihtiyacından ( $X=16.83$ ;  $ss=3.45$ ) daha yüksek olduğu görülmektedir. Ortalamalar arası farka bakıldığında [eğitsel ( $t=1.649$ ,  $p>.05$ ) ve mesleki ( $t=.958$ ,  $p>.05$ ) rehberlik ihtiyaçlarında fark görülmezken kişisel ( $t=4.898$ ,  $p<.05$ )] rehberlik ihtiyacında farkın anlamlı olduğu saptanmıştır.

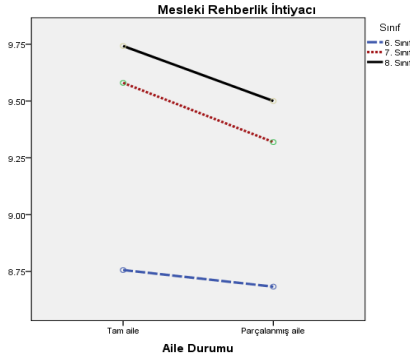
Aile durumu ve sınıf düzeyi ortak etkisi açısından eğitsel ( $F[2-39.73]=1.95$ ,  $p>.05$ ) mesleki ( $F[2-.461]=.042$ ,  $p>.001$ ) rehberlik boyutlarında fark görülmezken, kişisel ( $F[2-210]=8.56$ ,  $p<.001$ ) rehberlik ihtiyacı alt boyutlarında anlamlı farkın olduğu gözlenmiştir. Boşanmış ve tam aile çocuklarının cinsiyetlerine göre eğitsel, mesleki ve kişisel rehberlik ihtiyaç düzeyleri çizgi grafiği aşağıda verilmiştir.

Şekil 4. Boşanmış ve tam aile çocuklarının sınıf düzeylerine göre eğitsel, mesleki ve kişisel rehberlik ihtiyaç düzeyleri çizgi grafiği



Şekil 4 incelendiğinde parçalanmış ailedeki 6.sınıf öğrencilerinin eğitsel rehberlik ihtiyacı tam ailedeki 6.sınıf öğrencilerinin eğitsel rehberlik ihtiyacından daha fazla olduğu görülmektedir. Diğer taraftan tam ailedeki 7. ve 8. sınıf öğrencilerinin eğitsel rehberlik ihtiyacı parçalanmış ailedeki 7. ve 8. sınıf öğrencilerinin eğitsel rehberlik ihtiyacından daha fazla olduğu görülmektedir. 7. sınıf öğrencilerine bakıldığında tam ailedeki öğrencilerin parçalanmış ailedeki öğrencilere göre eğitsel rehberlik ihtiyacı anlamlı düzeyde yüksek görülmektedir.

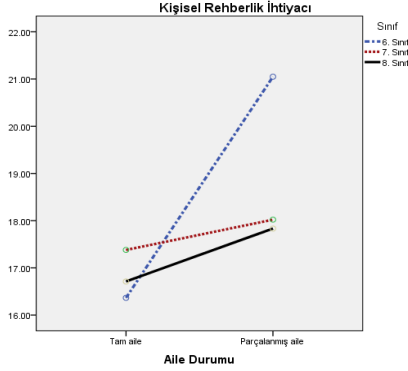
Şekil 5. Boşanmış ve tam aile çocuklarının sınıf düzeylerine göre mesleki rehberlik ihtiyaç düzeyleri çizgi grafiği



Şekil 5 incelendiğinde mesleki rehberlik boyutunda şekil incelendiğinde tam ailedeki 6. 7. ve 8. sınıf öğrencilerinin mesleki rehberlik ihtiyacının parçalanmış ailedeki 6. 7. ve 8. sınıf öğrencilerinin mesleki rehberlik

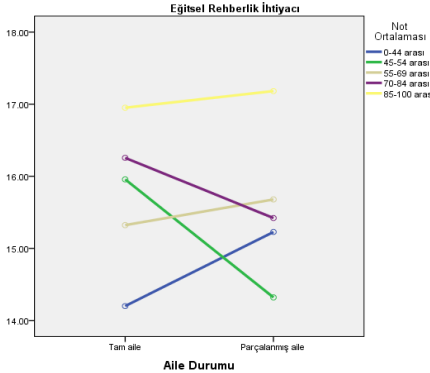
ihtiyacından daha yüksek olduğu görülmektedir. Diğer taraftan 8.sınıf öğrencilerinin mesleki rehberlik ihtiyacı diğer sınıflara göre anlamlı düzeyde yüksek görülmektedir.

**Şekil 6. Boşanmış ve tam aile çocuklarının sınıf düzeylerine göre kişisel rehberlik ihtiyaç düzeyleri çizgi grafiği**



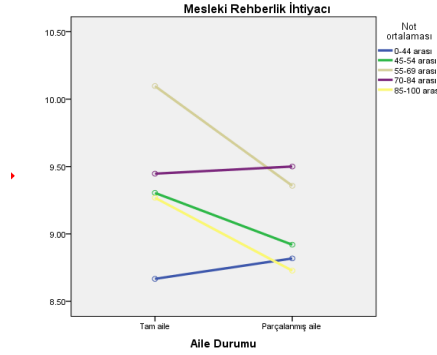
Şekil 6 incelendiğinde kişisel rehberlik boyutunda şekil incelendiğinde tam ailedeki 7. sınıf öğrencilerinin kişisel rehberlik ihtiyacı 6. ve 8. sınıf öğrencilerinin kişisel rehberlik ihtiyacından daha yüksek görülmektedir. Parçalanmış aileler de ise 6. sınıf öğrencilerinin kişisel rehberlik ihtiyacının 7. ve 8. sınıf öğrencilerinin kişisel rehberlik ihtiyacından daha yüksek olduğu görülmektedir.

**Şekil 7. Boşanmış ve tam aile çocuklarının not ortalamalarına göre eğitsel rehberlik ihtiyaç düzeyleri çizgi grafiği**



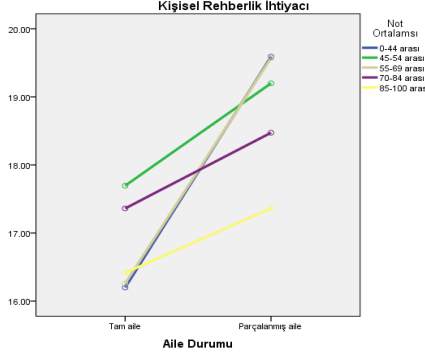
Şekil 7 incelendiğinde tam ve parçalanmış ailelerdeki 85-100 not ortalamasındaki öğrencilerin eğitsel rehberlik ihtiyaçlarının diğer not ortalamasındaki öğrencilerin eğitsel rehberlik ihtiyaçlarından daha yüksek olduğu görülmektedir.

Şekil 8. Boşanmış ve tam aile çocuklarının not ortalamalarına göre mesleki rehberlik ihtiyaç düzeyleri çizgi grafiği



Şekil 8 incelendiğinde tam ailelerdeki 55-69 not ortalamasındaki öğrencilerin mesleki rehberlik ihtiyacı diğer not ortalamasındaki öğrencilerin mesleki rehberlik ihtiyacından daha yüksektir. Parçalanmış aileler de ise, 70-84 not ortalamasındaki öğrencilerin mesleki rehberlik ihtiyacının diğer not ortalamasındaki öğrencilerin mesleki rehberlik ihtiyacından daha yüksek görülürken, 85-100 not ortalamasındaki öğrencilerin mesleki rehberlik ihtiyaçlarının oldukça düşük olduğu görülmektedir.

**Şekil 9. Boşanmış ve tam aile çocuklarının not ortalamalarına göre kişisel rehberlik ihtiyacı düzeyleri çizgi grafiği**



Şekil 9 incelendiğinde tam ailelerdeki 45-54 not ortalamasındaki öğrencilerin kişisel rehberlik ihtiyacı diğer not ortalamasındaki öğrencilerin kişisel rehberlik ihtiyacından daha yüksektir. Parçalanmış aileler de ise, 0-44 ve 55-69 not ortalamasındaki öğrencilerin kişisel rehberlik ihtiyacının diğer not ortalamasındaki öğrencilerin kişisel rehberlik ihtiyacından daha yüksek görülürken, 85-100 not ortalamasındaki öğrencilerin kişisel rehberlik ihtiyaçlarının düşük olduğu görülmektedir.

## Tartışma

İlköğretime devam eden parçalanmış ve tam aile çocuklarının rehberlik ihtiyaçlarının karşılaştırılmasının yapıldığı bu araştırmanın sonuçlarının önceki araştırma bulgularını bazı açılardan doğruladığı gözlenmiştir. Fakat elde edilen bazı bulgular önceki araştırma bulgularından kısmen farklılık gösterirken bazı bulgularla ilgili daha önce yapılmış araştırmalara rastlanmamıştır.

Araştırmada tam ve parçalanmış ailelerin rehberlik ihtiyaçlarına bakıldığı zaman eğitsel ve mesleki rehberlik ihtiyaçlarında fark görülmezken kişisel rehberlik ihtiyacında anlamlı bir farklılık görülmüştür. Aile içerisindeki parçalanma çocukları ruhsal açıdan etkilemekte ve peşinde birçok sorunu da beraberinde getirmektedir. Bu da öğrencilerin okul rehberlik servisine ihtiyaçlarını artıran bir faktör olmaktadır. Kişisel rehberlik ihtiyacı boyutunda da en fazla 6.sınıf öğrencilerinde kişisel rehberlik ihtiyacının olduğu görülmüştür. Kesici (2007a)'nin araştırmasına göre 6.sınıf

öğrencilerin kişisel problemlerle ilgili rehberlik ve danışmanlık ihtiyaçlarının büyük çoğunluğunu anne ve baba arasında çıkan tartışma ve bu tartışmadan çocuğun etkilenmesi oluşturmaktadır. Araştırmada 6.sınıf rehber öğretmenleri anne baba ayrılığı ve ailelerin ilgisizliği, ailevi baskı ve maddi sıkıntı ve ailelerin çocuklarını takdir etmemesi ve ailelerinin bilinçsiz olması konularından dolayı ortaya çıkan sorunlardan rehberlik ve danışmanlığa ihtiyaç duyduklarını belirtmişlerdir Ergenlik dönemi öğrencinin kimlik gelişiminde önemli role sahip olduğu için öğrencilerde kişilik oluşumunda billurlaşmama, öğrencinin çevresi ile iletişim kuramama ve bunun sonucu içe kapanma ve bu durumun oluşturduğu gerginlikten dolayı rehberlik ve danışmanlığa gereksinim duyabilirler. Bu bulgular araştırma bulgularını desteklemektedir. Parçalanmış aile çocuklarına bakıldığında kişisel rehberlik ihtiyacı boyutunda en fazla 6.sınıf öğrencilerinde kişisel rehberlik ihtiyacının olduğu görülmüştür.

Kesici (2007a)'nin araştırmasında 7.sınıf öğrencilerinin rehberlik ve danışmaya gereksinim duymalarının nedenleri arasında; ailenin ilgisizliği, boşanma, kuşak çatışması ve yüksek beklentiler yer almaktadır. 8. sınıf rehber öğretmenleri de ailelerin baskısı, ailelerin ilgisizliği, anne baba kavgaları ve kardeş kıskançlığı, anne – baba ayrılığı ve maddi sıkıntılardan kaynaklanan konularda öğrencilerin rehberlik ve danışmanlığa ihtiyaç duyduklarını belirtmişlerdir. Bu bulgularda araştırmayı desteklemektedir. Çünkü parçalanmış ailelerde anne-baba çatışması, boşanması, ebeveyn kaybı gibi nedenler çocuklarda rehberlik ihtiyacının artmasına sebep olmaktadır. Özatça (2009)'nın araştırma sonucuna göre aile içinde önemsenmeyen, aileden destek alamayan ve aile içi ilişkileri iyi olmayan ergenlerin duygusal anlamda yalnızlık yaşadıkları görülmektedir. Önağı (2007)'nin araştırması, boşanmanın, çocuğun psikolojik uyumunu olumsuz etkilediğini göstermektedir. Boşanmış ailelerdeki çocuklar, evli ailelerdeki çocuklara göre, daha "bağımlı" ve yaşamın getirdiği taleplerle başetmekte daha "yetersiz"dirler. Anne-babadan birini bile "kaybetmek" çocukta doğal olarak endişe ve kaygıya yol açacak ve bu durumdaki çocuk, bu kaybı muhtemelen evde kendisiyle birlikte olan ebeveyne daha fazla "sarılarak", onunla eskisine göre daha bağımlı bir ilişki kurarak gidermeye çalışacaktır. Şentürk (2006)'e göre de ailenin parçalanmasıyla ebeveynlerinden uzaklaşan çocuk, kendini yalnız, çaresiz, güçsüz ve korusuz hissedebilir. Yaşadığı problemlerin yoğunluğuna bağlı olarak çocuk,

kendi yaşamının olumlu yönde gelişmesini sağlayacak psiko-sosyal desteği elde etme olasılığını yitirir. Bu bulgular araştırmayı parçalanmış aileden gelen çocukların kişisel rehberlik ihtiyaçlarının daha fazla olması açısından desteklemektedir.

Bu araştırmada kız ve erkek öğrencilerin rehberlik ihtiyaçları arasında anlamlı bir fark görülmemiştir. Erkan (1997a)'ın araştırmasında da kız ve erkek öğrencilerin algıladıkları rehberlik ihtiyaçları arasında fark görülmemiştir. Sınıf düzeylerine göre rehberlik ihtiyaçları incelendiğinde eğitsel ve mesleki rehberlik ihtiyacı boyutlarında 8. Sınıf öğrencilerinin eğitsel ve mesleki rehberlik ihtiyacının daha fazla olduğu görülmüştür. Bu sonucun da 8.sınıfın ortaöğretim kurumlarına yönlendirme sınıfı olduğundan kaynaklandığı düşünülmektedir. Kesici'nin araştırmasına göre (2007) 8. sınıf öğrencileri ortaöğretim kurum sınavlarına hazırladıkları için 6. ve 7. sınıf öğrencilerinden daha fazla verimli ders çalışma yöntemlerine ihtiyaç duymaktadırlar. Öğrencilerin verimliliğini artırmak için serbest zamanları da etkin bir şekilde planlanmalıdır. 8. sınıf rehber öğretmenlerinin büyük bir çoğunluğu mesleğin gerektirdiği özellikler ve kendi özelliklerine yönelik farkındalık geliştirme, mesleklerle sınavlar arasındaki ilişkiyi fark etme konularında öğrencilerin rehberliğe ihtiyaç duyduklarını belirtmişlerdir. Öğrencilerin bahsedilen konularda bilgilendirilmeleri, 8.sınıfta girecekleri ortaöğretim kurum sınavına yönelik gerçekçi hedef oluşturmaları bakımından önemlidir. Bu da 8. Sınıf öğrencilerinin eğitsel ve mesleki rehberlik ihtiyaçlarının daha fazla olduğunu göstermektedir. Bu bulgular araştırma bulgularını desteklemektedir. Bu sonucun da 8.sınıfın ortaöğretim kurumlarına yönlendirme sınıfı olduğundan kaynaklandığı düşünülmektedir (Büyükkaragöz ve Kesici, 1998; Bozgeyikli, 2005; Bozgeyikli, 2008; Kesici, 2008c).

Araştırmanın sonucunda ortaya çıkan bulgular sonucunda aşağıdaki öneriler getirilmiştir;

1. Sınıf öğretmenleri anne babayı çocuğa nasıl davranmaları konusunda yardım almaları için okul psikolojik danışmanına yönlendirebilirler. Velilerle de yapılacak çalışmalarla aile içi iletişim, ergenlik dönemi gelişim özellikleri, çocuklarına destek olma, etkili ana-baba tutumları hakkında bilgilendirme çalışmaları yapılması faydalı olur.



2. Sınıf öğretmenlerine yönelik bazı çalışmalar yapıp, özellikle bu çocukların sosyal faaliyetlerde aktif görev almaları sağlanarak, sosyal becerileri desteklenmelidir. Böylelikle bu çocukların kişisel rehberlik faaliyetleri içerisinde sosyalleşmesi sağlanabilir.
3. Parçalanmış aileye sahip çocuklarla grup rehberlik çalışmaları yapılarak, bu çocukların bir grubun üyesi olması, kendini ifade edebilmesi, paylaşımda bulunabilmesi, yalnız olmadığını bilmesi ve içinde bulunduğu durumu kabul edebilmesi açısından destek sağlanabilir. Özellikle ilköğretimdeki ergenlik dönemindeki çocuklar için bunların sağlanması oldukça önem arz etmektedir.
4. Psikolojik danışmanlığın önleyici ve koruyucu işlevi gereği parçalanmış aileye sahip çocukların okul içerisinde tespitinin yapılması, çocuğun içinde bulunduğu dönemi daha kolay atlatmasında ve ileriye dönük daha az sorun yaşamasında etkili olabilir..
5. Öğrencilerin karşılaştıkları kendi özel durumlarına ait problemler konusunda başa çıkma becerileri geliştirilerek, problem çözme stratejilerini öğretmek amacıyla sistemli, uygulamaya dönük grup rehberliği etkinlikleri geliştirilmelidir. Eğitsel, mesleki ve kişisel rehberlik alanlarında ihtiyacı olan öğrencilere hem grup rehberliği hem de bireysel rehberlik hizmetleri verilmelidir.
6. Orta öğretim kurumlarına yönlendirme işlemlerinde parçalanmış aile çocuklarıyla birebir ilgilenilebilir.
7. Sınıf rehberlik planları içerisindeki etkinlikler bu öğrencilerin ihtiyaçları doğrultusunda genişletilebilir.

## Kaynakça

- Ackerman, B. J. (1997). *Effects of Divorce on Children. Traits of Resiliency and School Intervention* (Report No. CG 028 114). (ERIC Document Reproduction Service No. ED 412 465)
- Aral, N. ve Başar, F. (1998). "Boşanmış Aileye Sahip Olan ve Olmayan Çocukların Kaygı Düzeylerinin İncelenmesi". *Selçuk Üniversitesi Eğitim Fakültesi VII. Ulusal Eğitim Bilimleri Kongresi*,87.

- Arıkan, Ç. (1996). *Halkın Boşanmaya İlişkin Tutumları Araştırması*. Başbakanlık Aile Araştırma Kurumu, Bilim Serisi: 96, Ankara.
- Arifoğlu, B. (2006). *Çocuklar İçin Boşanmaya Uyum Programının Çocukların Boşanmaya Uyum, Kaygı ve Depresyon Düzeylerine Etkisi*. Hacettepe Üniversitesi Sağlık Bilimleri Enstitüsü. Yayınlanmış Yüksek Lisan Tezi. Ankara.
- Aydınlı, H. (2002). *Çocuk Eğitiminde Sık Sorulan Sorular ve Cevaplar*. İstanbul: Zambak Yayınları.
- Biçer, E. (2009). *Parçalanmış ve Tam Aileye Sahip Ergenlerin Atılganlık ve Sosyal Yetkinlik Beklenti Düzeylerinin Bazı Demografik Değişkenler Açısından İncelenmesi*. Çukurova Üniversitesi Sosyal Bilimler Enstitüsü Eğitim Bilimleri Anabilim Dalı. Yayınlanmış Yüksek Lisan Tezi. Adana.
- Bozgeyikli, H. (2005). Mesleki grup rehberliğinin ilköğretim 8. sınıf öğrencilerinin meslek kararı vermede kendilerini yetkin görme düzeylerine etkisi. *Doktora Tezi. Selçuk Üniversitesi, Sosyal Bilimler Enstitüsü*.
- Bozgeyikli, H. (2008). Mesleki grup rehberliğinin ilköğretim 8. sınıf öğrencilerinin meslek kararı verme yetkinlik düzeylerine etkisi. *Atatürk Üniversitesi Kazım Karabekir Eğitim Fakültesi Dergisi*, (18).
- Bozgeyikli, H. (2010). The relationship between high school students' psychological needs and human value perceptions. *Procedia-Social and Behavioral Sciences*, 9, 1798-1804.
- Bulut, I.(1983). "Parçalanmış Aileden Gelen Çocukların Davranış Özellikleri Hakkında Bir Araştırma, Başbakanlık Aile Araştırma Kurumu Yayınları", *Aile Yazıları* 3, Bilim Serisi Genel Yayın No: 5/3.
- Büyükkaragöz, S. S., & Kesici, Ş. (1998). Eğitimde öğretmenin rolü ve öğretmen tutumlarının öğrenci davranışları üzerindeki etkisi. *Milli Eğitim Dergisi*, 137, 68-73.
- Çetinkaya, B. (2004). *Ruhsal Açından Sağlıklı Aile Sağlıklı Çocuk*. İstanbul: Empati Yayıncılık.
- Dingiltepe, T. (2009). *Parçalanmış ve Tam Aileye Sahip Ergenlerin Yaşam Doyumunu Düzeyleri ile Yaşam Kalite Düzeylerinin Karşılaştırılması*. Çukurova Üniversitesi Sosyal Bilimler Enstitüsü Eğitim Bilimleri Anabilim Dalı. Yayınlanmış Yüksek Lisans Tezi. Adana.

- Emery, C. R. (2009). "Stay for the Children? Husband violence, marital stability, and children's behavior problems". *Journal of Marriage and Family*, 71,905-916.
- Er, G.(2009). *Ailesi Parçalanmış Olan İlköğretim İkinci Kademe Öğrencilerinin Akademik Sağlamlılık Düzeylerinin Bazı Değişkenlere Göre Yordanması*. Ege Üniversitesi Sosyal Bilimler Enstitüsü Rehberlik ve Psikolojik Danışmanlık Anabilim Dalı. Yayınlanmış Yüksek Lisans Tezi. İzmir.
- Erkan, S. (1997a). "İlköğretim Öğrencilerinin Rehberlik İhtiyaçlarının Belirlenmesi Üzerine Bir Araştırma". *Kuram ve Uygulamada Eğitim Yönetimi*,3,333-406.
- Erkan, S.(1997b). "Kapsamlı Psikolojik Danışma ve Rehberlik Programı İhtiyaç Analizi". *Eğitim Yönetimi Dergisi*. Sayı:3.
- Erürker, B. (2007).*Aileye ve Parçalanmış Aileye Sahip 5-6 Yaş Çocuklarının Bilişsel İşlevlerinin Karşılaştırılması*. Maltepe Üniversitesi Sosyal Bilimler Enstitüsü Psikoloji İnsan Bilimleri ve Felsefe Anabilim Dalı. Yayınlanmış Yüksek Lisans Tezi. İstanbul.
- Günindi, Y. ve S. Y.Giren. (2011). "Aile Kavramının Değişim Süreci ve Okul Öncesi Dönemde Ailenin Önemi". *Ahmet Keleşoğlu Eğitim Fakültesi Dergisi*, 31, 349-361.
- Hanson, T. (1999). "Does parental conflict explain why divorce is negatively associated with child welfare?". *Social Forces*, 77 (4), 1283-1315.
- Kesici, S. (2007b). Middle School Students' Guidance and Counseling Needs. *Kuram ve Uygulamada Eğitim Bilimleri*, 7(3), 1325.
- Kesici, S. (2008c). A Sample For Guidance Application of Distance Education Technologies: A Case Study on Graduate Students' Opinions About Web-Assisted Career Guidance Systems. *Turkish Online Journal of Distance Education*, 9(1).
- Kesici, Ş. (2002). Üniversite öğrencilerinin karar verme stratejilerinin psikolojik ihtiyaç örüntüleri ve özlük niteliklerine göre karşılaştırılması olarak incelenmesi. *Yayınlanmamış Doktora Tezi Selçuk Üniversitesi, Sosyal Bilimler Enstitüsü Konya-2002*.
- Kesici, Ş. (2007a). Şube rehber öğretmenlerinin görüşlerine göre 6. 7. ve 8.sınıf öğrencilerinin rehberlik ve danışma ihtiyaçları, *Selçuk Üniversitesi Sosyal Bilimler Enstitüsü Dergisi*, 17, 365-383.

- Kesici, Ş. (2008b). Yeni psikolojik ihtiyaç değerlendirme ölçeğinin Türkçe formunun geçerlik ve güvenirlik çalışması: Doğrulayıcı faktör analizi sonuçları. *Selçuk Üniversitesi Sosyal Bilimler Enstitüsü Dergisi*, (20), 493.
- Kesici, Ş., (2008a). Sixth-, Seventh, and Eighth-Grade Students' Guidance and Counseling Needs according to Parents' Views. *Eğitim Araştırmaları-Eurasian Journal of Educational Research*, 32, 101-116.
- Köknel, Ö. (1997). *İnsanı Anlamak* (6.Basım). İstanbul: Altın Kitaplar Matbaası.
- Özağı, A. (2007). *Depresyon Düzeyi Yüksek Parçalanmış Aile Çocuklarıyla Yapılan Eğitsel Grup Oyunlarının Depresyon Düzeylerine Etkisi*. Dokuz Eylül Üniversitesi Eğitim Bilimleri Ana Bilim Dalı. Yayınlanmış Yüksek Lisans Tezi. İzmir.
- Özatça, A. (2009). *Ergenlerde Sosyal ve Duygusal Yalnızlığın Yordayıcısı Olarak Aile İşlevleri*. Çukurova Üniversitesi Sosyal Bilimler Enstitüsü Eğitim Bilimleri Anabilim Dalı. Yayınlanmış Yüksek Lisans Tezi. Adana.
- Özdemir, U., A. Laçın ve T. Yiğit.(2006). "Boşanmış Bireylerin Boşanmaya Uyum Düzeylerinin Değerlendirilmesi" Küreselleşen Dünyada Sosyal Hizmetlerin Konumu, Hedefleri ve Geleceği Sempozyumu,362.
- Özgüven, İ.E. (2001). *Ailede İletişim ve Yaşam*. Ankara: PDREM Yayıncılık.
- Özgüven, İ.E. (2009). *Evlilik ve Aile Terapisi* (2.Basım). Ankara: PDR Yayınları.
- Pancar, A. (2009). *Parçalanmış ve Tam Aileye Sahip Ergenlerin Yalnızlık Düzeylerinin Çeşitli Değişkenler Açısından İncelenmesi*. Çukurova Üniversitesi Sosyal Bilimler Enstitüsü Eğitim Bilimleri Anabilim Dalı. Yayınlanmış Yüksek Lisans Tezi. Adana.
- Şentürk, Ü. (2006). *Parçalanmış Aile Çocuk İlişkisinin Sebep Olduğu Sosyal Problemler*. İnönü Üniversitesi Sosyal Bilimler Enstitüsü Sosyoloji Anabilim Dalı. Yayınlanmış Doktora Tezi. Malatya.
- Yavuzer, H. (1986). *Ana Baba ve Çocuk*. İstanbul: Remzi Kitabevi.
- Yavuzer, H. (1996). *Çocuk ve Suç* (8.Basım). İstanbul: Remzi Kitabevi.
- Yavuzer, H. (2001). *Çocuk Eğitimi El Kitabı* (12.Basım). İstanbul: Remzi Kitabevi.
- Yavuzer, H. (2002). *Çocuk Psikolojisi* (22.Basım). İstanbul: Remzi Kitabevi.

Yörükoğlu, A. (1997). *Değişen Toplumda Aile ve Çocuk* (5.Basım). Ankara: Özgür Yayınları.

**Kaynakça Bilgisi / Citation Information**

Herdem, F. S. & Bozgeyikli, H. (2013). İlköğretime Devam Eden Parçalanmış ve Tam Aile Çocuklarının Rehberlik İhtiyaçlarının Karşılaştırılması Olarak İncelenmesi, *OPUS-Türkiye Sosyal Politika ve Çalışma Hayatı Araştırmaları Dergisi*, 3(4) s.7-35