



Suriçi’nde Bulunan 19. Yüzyıl Osmanlı Mimarisinden Alem Örnekleri

Examples of Alam 19th-Century Ottoman Architecture Found in Suriçi

Fatih Sarımeşe*

Öz

Geleneksel mimaride üst örtü olarak kullanılan kubbe, tonoz ve külahların tepelerine yerleştirilen alemler yapıldıkları dönem mimarisine uygun bir şekilde gelişim göstermiştir. Türk sanatında kullanımı İslamiyet öncesine dayanan alem, Türk-İslam mimarisinde ise ilk defa Karahanlılar döneminde görülmektedir. Mermer ve madeni malzemelerden yapılan alemler, Anadolu’da Selçuklular ve Beylikler devri ile gelişimini sürdürmüştür. Osmanlılarda özellikle İstanbul’daki örnekleriyle zirveye ulaşan alemler, üst örtünün tamamlayıcı ve vazgeçilmez unsuru olmuştur. İstanbul’daki erken örneklerde genellikle tepesi hilal şeklinde sona eren alemler görülmektedir. Mimari yapıların üsluplarıyla birlikte alemlerin görünümü de değişmiştir. 18. yüzyılda Barok üslubun etkisiyle hilalin uçları dışa kıvrılmış olup alemler boynuz şeklini hatırlatan bir tasarıma dönüşmeye başlamıştır. 19. yüzyılda ise özellikle Sultan II. Mahmud devrinde etkili olan Ampir üslup alemleri etkilemiştir. Ayrıca bu dönemde hilal ve ışnsal düzenlemeye sahip tasarımlar ile hilal ve yıldız bir arada kullanılmıştır. Alem seçiminde yapıyı inşa ettiren kişinin statüsünün mimaride yabancı etkilerin artmasının ve belirli bir üslup birliğinin olmamasının etkili olduğu söylenebilir. Bu etki aynı dönemde ancak farklı üslupta yapılmış alem türlerini takip edilmesini sağlamıştır. 19. yüzyıla ait 14 farklı yapıya ait alemin incelendiği bu çalışmada farklı üslupları temsil eden alemlerin tasarımları, malzemeleri ve teknikleri incelenmiş olup yapı ile alem arasında üslup birliğinin sağlanmaya çalışıldığı tespit edilmiştir.

Anahtar Kelimeler

Mimari, Osmanlı Mimarisi, Kubbe, Alem, Suriçi

Abstract

The *alams* [finials] placed on the tops of qubba, vaults, and cones used as roofs in traditional architecture developed in accordance with the architecture of the period in which they were built. The *alam*, whose use in Turkish art dates back to pre-Islamic times, appears to have been used for the first time in Turkish and Islamic architecture during the Karahanid Khanate. The *alams* made of marble and metal materials continued to develop in Anatolia with the Seljuks and Principalities. During the Ottoman period, the *alams* reached their peak with the examples in Istanbul and became the complementary and indispensable element on top of the qubba. In the early Ottoman architecture in Istanbul, *alams* with a crescent shape atop were generally preferred. The appearance of these *alams* also changed alongside the changes in the style of architectural structures. Under the influence of the Baroque style in the 18th century, the points of the crescent *alams* were bent outwards and began to turn into a design reminiscent of a horn shape. The Ottoman style, especially during the reign of Sultan Mahmud II, affected the *alams* in the 19th century. In addition, designs involving a crescent and radial arrangement were used together with the crescent and star in this period. The status of the person who had the structure built, the increase in foreign influences in architecture, and the absence of a certain unity of style unity can be said to have been effective in the choice of *alam*. This effect enabled *alams* to be made in the same period in different styles. This study focuses on the *alams* of 14 different structures belonging to the 19th century that are representative of

* **Sorumlu Yazar:** Fatih Sarımeşe (Dr. Öğr. Üyesi), İstanbul Esenyurt Üniversitesi, Meslek Yüksekokulu, Turist Rehberliği Programı, İstanbul, Türkiye. E-posta: fatih.sarimese@hotmail.com ORCID: 0000-0002-6450-1897

Atf: Sarimese, Fatih. "Suriçi’nde Bulunan 19. Yüzyıl Osmanlı Mimarisinden Alem Örnekleri." *Art-Sanat*, 19(2023): 481–516. <https://doi.org/10.26650/artsanat.2023.19.1032147>



different styles; examines the designs, materials, and techniques; and has determined the presence of a stylistic unity between the buildings and their *alams*.

Keywords

Architecture, Ottoman architecture, qubba, alam, Suriçi

Extended Summary

As an architectural term, *alam* [finial] means feast in Arabic and is the complementary shaped element made of various materials such as marble, brass, and/or copper that is placed on the roofs of buildings. The use of *alams* dates back to prehistoric times. In wars, ceremonies, and rituals, the *alam* was used as a symbol of prominent communities, on the tip of spears that were tall enough for people to see. *Alams*, which were viewed in different ways by pagans, took the form of a cross with the spread of Christianity.

The use of the first *alam* in Turkish art emerged in the period of the Huns, which was established in Central Asia and accepted as the first Turkish state. The *alams* used on the top of the tent of the khan and the ends of the long war tools consisted of various animal figures. The *alams* used in this period were believed in shamanism to be a protective talisman against evil spirits.

Examples of *alams* were first seen in Turkish-Islamic art during the Kara-Khanid Khanate and reached Anatolia through the Great Seljuk Empire. The use of *alams* showed parallel development with the architectural structures of that period. The use of *alams* made of marble was common in the early Turkish-Islamic architecture of Anatolia. During the period of the Anatolian beyliks, *alams* were known to have been made of bronze and copper, as well as of marble.

Shortly after the Ottomans conquered Istanbul, they declared the city the capital and began to place *alams* with crescent-shaped points on the tops of the structures they built in the new capital. These *alams* were made of stone or metal and differed according to the type of structure and the diameter of the qubba. The *alams* seen on the tops of tombs, fountains, and public fountains built in the 17th and 18th centuries were arranged differently from the crescent-shaped forms that are described as classical. The upper sections of the *alams* had spaces resembling palmette motifs and are known as *safha* in the terminology.

With the changes in Ottoman architectural design in the 19th century, structures are seen to have built in the same period but with different styles. Differences were seen in how the *alam* was used in structures built during the reign of Sultan Mahmud II especially. The metal orifice atop the Nakşidil Valide Sultan Mausoleum, which was built in the baroque style, is in harmony with the structure and the baroque style with its curved lines on top. The Cevri Kalfa Primary School was built in the Ottoman style

and has a pear-shaped body that rises atop a square base. The top of its *alam*, which is arranged with convex and concave grooves, ends with a convex circular form. Similar usage is also seen in *alams* atop the Justice Tower and Regiment Mansion, which were built in the same period. A crescent is found atop the Tomb of Sultan Mahmud II, which was built by Sultan Abdulmejid; this *alam* has an ellipse with a radial arrangement on the crescent. Iconographically, this arrangement is accepted as indicating the reforms made in the military, political, and social fields during the reign of Sultan Mahmud II and is also referred to as the Sun of Mahmud. The *alams* on top of the public fountain located near his tomb have not survived to the present day. The original state of the *alam* can be observed in old photographs. The crescent and star motif on the main qubba of the Grand Mecidiye Mosque built by Sultan Abdulmejid in Ortaköy is similar to the *alam* of the public fountain. This similarity gains meaning with the fact that the architect who built the Grand Mecidiye Mosque is the same as the one who built the Sultan Mahmud II Complex.

The *alam* located above the gate that provides passage to the third courtyard in Topkapı Palace is important. A circle with a radial arrangement is placed inside this crescent-shaped *alam*. This arrangement is reminiscent of the sun in the sky and symbolizes the Ottoman Sultan. This design can also be seen in the *alams* of Pertevniyal Valide Sultan's tomb and the Tomb of Keçecizade Fuad Pasha, which have important places in the Ottoman state.

In the second half of the 19th century, foreign influences increased in Ottoman architecture. During this period of intense changes in architectural design, no specific architectural style was prominent. This situation affected the *alams* as well as the architectural structures. At the end of the century, a unique cone-like globe made of the same material was placed on the copper qubba of the octagonal-planned German Fountain, which was built to commemorate the second coming of the German Emperor Wilhelm II to Istanbul.

Giriş

Farklı anlam ve tanımları bulunan alem, Arapçada bayrak anlamına gelmekte olup¹ genellikle altında toplulukların bir araya geldiği sancaklar ve işaretler için kullanılan bir ifadedir.² Damga, nişan, işaret, remiz ve alâmet anlamlarında da kullanılan alem, bir şeyi tanıtmak için tercih edilen işaret, yolun ve dinin işareti olarak da bilinmektedir.³ Alem mimari terim olarak ise yapıların üst örtülerine yerleştirilen ve mermer, pirinç, bakır gibi çeşitli malzemelerden yapılan tamamlayıcı muhtelif şekilli unsur anlamında kullanılmaktadır.⁴ Genellikle hilal, hilal ve yıldız veya lale şeklinde görülen alemler, altın yaldızla dikkat çekici bir hâle getirilmiştir.⁵ Minarelerin tepelerine, bayrak ve sancak direklerinin başına, kubbe, kümbet vb. üst örtü sistemine yerleştirilen hilal şeklindeki alemler için *maḥçe* ifadesinin de kullanıldığı bilinmektedir.⁶

Alem ve benzeri unsurların ilk ortaya çıkışı, tarih öncesi dönemlere kadar uzanmaktadır. Bu dönemde çeşitli tören ve ayinlerde kendi grubunun lideri ait olduğu topluluğun simgesini kolay ve rahat görünebilmesi için mızrak gibi bir aletin yukarı bakan ucuna alem olarak yerleştirmiştir. Zamanla mızrak ucundaki alemler bu görevi bayraklar ve sancaklarla paylaşmıştır.⁷ İlkçağ uygarlıklarından Hitit, Sümer, Asur, Mısır, Roma, Yunan ve Fenike topluluklarında farklı şekillerde alem kullanılmıştır. Hristiyan topluluklarda ise haç şeklinde alemin kullanıldığı bilinmektedir.⁸

Türk sanatı içerisinde alemin menşei İslamiyet öncesi Türk dünyasına uzanmaktadır. Dinî inanışların etkisiyle ilk defa Hunlar döneminde koruyucu özelliği olduğuna inanılan hayvan biçimli tepelik takıları ortaya çıkmıştır.⁹ Bu takılar zamanla kağanın ailesiyle birlikte ikamet ettiği çadırın tepesinde, savaşlarda kullandıkları mızrakların ucunda alem olarak kullanılmıştır. Tercih edilen semboller içerisinde boynuz ve küre ile hilal görünümü sık tercih edilmiştir. “Moncuk” veya “Boncuk” isimleriyle anılan bu semboller çadırlara süsleme değeri katmıştır. Bu sembollerin Şamanizm inancında ve Türk mitolojisinde kötü ruhlara karşı koruyucu bir tılsım olduğuna inanılmıştır.¹⁰

1 Tahsin Öz, *İstanbul Camileri* (Ankara: Türk Tarih Kurumu Yayınları, 1997), 15.

2 Celal Esad Arseven, *Sanat Ansiklopedisi* (İstanbul: Milli Eğitim Basımevi, 1983), 39.

3 Gül Güler, “Mevlevî ve Bektaşî Tarikatlarına Ait Bir Grup Bayrak ve Sancak Alemleri,” *Turkish Studies* 10 (2018), 357.

4 Yılmaz Önge, “Anadolu’nun Bazı İslâmî Yapılarındaki Alemler Hakkında,” *I. Milletlerarası Türkoloji Kongresi İstanbul 1973 Tebliğler* (İstanbul: Tercüman Gazetesi ve Türkiyat Enstitüsü Yayınları, 1979), 814.

5 Doğan Hasol, *Ansiklopedik Mimarlık Sözlüğü* (İstanbul: YEM Yayınları, 1998), 36.

6 İlhan Ayverdi, *Misalli Büyük Türkçe Sözlük* (İstanbul: Kubbealtı Yayınları, 2010), 756.

7 Sargon Erdem “Alemin Tarihiçesi ve Monçuk, Hilâl, Boynuz Alemlerin Menşeleri Üzerine,” *Sanat Tarihi Araştırmaları Dergisi* 3 (1988), 103.

8 Abdullah Şevki Duymaz ve Günnur Aydoğdu, “Geleneksel Türk El Sanatı Alem’in Son Ustalarından: Sandıklılı Hacı Süleyman Sallı,” *Süleyman Demirel Üniversitesi Fen Edebiyat Fakültesi Sosyal Bilimler Dergisi* 18 (2008), 248.

9 Fulya Bodur, *Türk Maden Sanatı* (İstanbul: Türk Kültürüne Hizmet Vakfı Yayınları, 1987), 15.

10 Fuat Köprülü, “Bayrak,” *Millî Eğitim Bakanlığı İslam Ansiklopedisi*, c. 2 (İstanbul: Milli Eğitim Basımevi, 1979), 402.

Türklerin İslam inancına topluluklar hâlinde geçmesiyle birlikte alemin kullanımı mimaride görmeye alışık olduğumuz yerini almıştır.

Alemin üst örtüde kullanılmasının mimari açıdan çeşitli sebepleri bulunmaktadır. Alemler yerleştirildiği alanlarda bir yüzü Kabe’ye çevrilecek şekilde üst örtünün yukarıya doğru yükselen bir hareket kazanmasına katkı sağlamıştır. Ayrıca alemler kubbelerin üzerindeki kurşun levhaların birleştiği tepe noktayı örterek kötü hava şartlarında rüzgârın ve yağmurun kurşun levhaları kaldırmasını önlemiştir.¹¹ Bu sebeplerin yanı sıra özellikle Yılmaz Önge’nin ilgili makalesinde vurguladığı gibi gelenek ve göreneklerine sıkı sıkıya bağlı olan Türklerin bu mimari detayı İslamiyet’ten sonra devam ettirdiğine yöneliktir.¹²

1. Türk-İslam Mimarisinde Alem Kullanımı

Türk-İslam mimarisindeki ilk alem örneklerine Karahanlılar döneminde rastlanmaktadır. Buhara’da yer alan Kalan Minare’nin tepesindeki alem, Karahanlılar devrinde alem kullanımına örnek olarak verilebilir.



G. 1: Buhara Kalan Minare’nin alemi (Ramazanoğlu, “Kalan Camii”, 223)

Büyük Selçuklular devri mimarisinden günümüze ulaşan Anadolu dışı alem kullanımını Kumbed-i Ali’den takip edilebilmektedir. Alemin kullanımı Büyük Selçuklularla birlikte Anadolu’ya gelmiştir. Erken dönem Anadolu Türk-İslam mimarisi içerisinde mermer malzemeden yapılmış alemler ön plana çıkmaktadır.¹³ Anadolu Selçukluları

11 Fatin Uluengin, Bülent Uluengin ve Mehmet Bengü Uluengin, *Osmanlı Anıt Mimarisinde Klasik Yapı Detayları* (İstanbul: YEM Yayınları, 2010), 28.

12 Önge, “Anadolu’nun Bazı İslâmî Yapılarındaki Alemler Hakkında,” 815-817.

13 Tanju Cantay, “Alem-Mimari,” *TDV İslam Ansiklopedisi*, c. 2 (İstanbul: Türkiye Diyanet Vakfı Yayınları, 1989), 355.

döneminde beyaz mermerden yapılmış alem kullanımı devam etmekle birlikte bilhassa çift başlı kartal figürü benimsenmiş ve sıkça kullanılmıştır.

Beylikler döneminde Selçukludan gelen beyaz mermer kullanımının yanı sıra tunç ve bakır alemler de tercih edilmiştir. Ayrıca bu dönemde inşa edilen çeşitli tarikat yapılarına özgü alem kullanımı görülmektedir. Özellikle Bektaşî yapılarında “Ya Allah ya Muhammed ya Ali lâ fetâ illâ Ali lâ Seyfe illâ Zülfikar” ve on iki imamın adının yer aldığı bitkisel motiflerle zenginleştirilmiş alemler kullanılmıştır.¹⁴ Antalya’nın Elmalı ilçesine bağlı Tekke köyünde yer alan Abdal Musa Tekkesi’nin külahında yer alan alemin tepeliği bu kullanıma örnek olarak verilebilir.



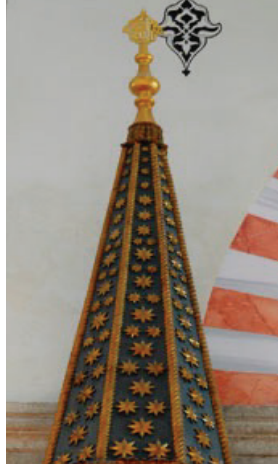
G. 2: Abdal Musa Tekkesi’nin külahındaki alem (Mehmet Baha Tanman Fotoğraf Arşivi)

Osmanlı dünyasında sancak alemleri¹⁵ dışında cami, türbe, medrese, çarşı, imaret gibi hem dinî hem de din dışı yapıların tepelerinde çeşitli alem tipleri görülmektedir. Yapıların üst örtülerinin yanı sıra minare külahlarının tepelerinde ve camilerin hariminde yer alan minberlerin köşk üzerinde yükselen külahlarının üzerinde de alem kullanılmıştır.¹⁶

14 Barihüda Tanrıkorur, “Konya Mevlânâ Müzesindeki İki Alem Üzerine,” *Selçuk Üniversitesi 6. Millî Mevlânâ Kongresi 24-25 Mayıs 1992 Konya Tebliğler* (Konya: Selçuk Üniversitesi Yayınları, 1993), 92.

15 Türk sancakları hakkında detaylı bilgi için bk. Hülya Tezcan ve Turgay Tezcan, *Türk Sancak Alemleri* (Ankara: Atatürk Kültür Merkezi Yayınları, 1993); Gül Güler, “Anadolu Müzelerinde Bulunan Bayrak ve Sancak Alemleri” (Yüksek Lisans tezi, Hacettepe Üniversitesi, 1993).

16 Kadriye Figen Vardar, “İstanbul’da 18. Yüzyıl Osmanlı Mimarisinde Maden İşinin Kullanım Alanları, Teknik ve Süsleme Özellikleri” (Yüksek Lisans tezi, İstanbul Üniversitesi, 1994), 29.



G. 3: Süleymaniye Camii'nin minber külahındaki alem (Fatih Sarimeşe, 2021)

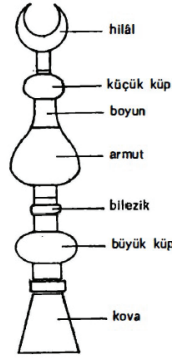
Osmanlı devri alemleri genellikle tunç, bakır, pirinç gibi madenlerle, mermer ve küfeki gibi taşlardan yapılmıştır. Madeni alemlerin parçaları dövme ve döküm tekniklerinden meydana gelmektedir. Parçalar birbirlerinin içine yerleştirilecek şekilde ya da perçinlerle birbirlerine tutturulacak biçimde hazırlanmıştır. Perçin işlemi sırasında dövme demirden yapılmış çiviler tercih edilmiştir. Madeni alemlerin birbirlerine eklenmesi veya onarım çalışmalarının rahat bir şekilde yapılabilmesi için lehim, kaynak ya da daha çok perçin teknikleri tercih edilmiştir.¹⁷ Madeni alemlerin içi genelde boştur. Çeşitli parçaların birbirine perçinlenmesiyle bütünleşmektedir. Görkemli bir görünüş kazandırmak ve paslanmasını geciktirmek için altın varakla yaldızlanma işlemi uygulanmıştır.



G. 4: Süleymaniye Camii'nin merkezi kubbesindeki alem (Fatih Sarimeşe, 2019)

17 Kadriye Figen Vardar, "XVII. Yüzyıl Osmanlı Mimarlığında Maden İşleri", *Sanat Tarihi Yıllığı* 18 (2006), 26.

Taş malzemeden yapılan alemler ise yekpare parçanın yontulmasıyla meydana gelmektedir. Selatin camilerde harimi örten büyük kubbelerin tepelerine madeni alemler yerleştirilmiştir. Küçük kubbelerde ise genellikle taş ya da mermerden yapılmış alemler tercih edilmiştir. Kubbelerin tepelerine yerleştirilen alemlerin ölçü olarak uygulanan sabit bir oranı yoktur. Alemlerin tasarımları, kubbelerin genişlikleriyle uyumlu olacak ve göze hoş gelecek şekilde biçimlenmiştir. Tepesi hilal ile sonlanan alemlerin genel düzeni aşağıdan yukarıya doğru kova, büyük küp, bilezik, armut, boyun, küçük küp, hilal şeklindedir.¹⁸



G. 5: Hilal Tepelikli Klasik Bir Alemin Bölümleri (Hasol, *Ansiklopedik Mimarlık Sözlüğü*, 29)

Müslümanlar tarafından hilalin sembol olarak kullanımı Haçlı Seferlerine dayanmaktadır. Haçlılar savaştan evvel kalkanlarına Hristiyanlığın sembolü olarak haç motiflerini, Müslümanlar ise Haçlılara karşı kendi kalkanlarına hilal motifini kazımıştır.¹⁹ Zamanla hilal motifi Müslüman devletlerin ortak simgesi hâline gelmiştir. İslamiyet öncesi Türklerde kullanılan hilal biçimli alem Osmanlı Devleti'nde hem geleneğin bir devamı hem de Müslümanların ortak simgesi olarak varlığını devam ettirmiştir.

Alemlerin tepesini oluşturan hilal, genelde iki ucu yukarıya bakacak şekilde yerleştirilmiştir. Hilalin uçları bazı örneklerde açık bırakılmış, bazı örnekler de ise birbirine yaklaştırılmıştır. İstanbul'da Yavuz Selim Camii, Bayezid Camii, Süleymaniye Camii, Ayasofya Camii'nin 16. yüzyılda eklenen aleminin²⁰ ve Sultan Ahmed Camii gibi selatin yapılarının merkezî kubbesinde birbirine benzeyen alem formları görülmektedir. Alem uçlarının tam bir daire olacak şekilde kapatıldığı ünik örnekler de mevcuttur.²¹

17. ve 18. yüzyılda inşa edilmiş türbe, sebil ve şadırvanların üst örtülerinde bit-

18 Celal Esad Arseven, *Türk Sanatı Tarihi* (Ankara: Millî Eğitim Bakanlığı Yayınları, 1956), 730.

19 Erdem, "Alemin Tarihçesi ve Monçuk, Hilâl, Boynuz Alemlerin Menşeleri Üzerine," 108.

20 Ayasofya Camii'ne 16. yüzyılda eklenen alemin görseli için bk. Sedat Bornovalı, *Tarihin En Uzun Şiiri Ayasofya* (İstanbul: Timaş Yayınları, 2020), 88-89.

21 Vardar, "İstanbul'da 18. Yüzyıl Osmanlı Mimarisinde Maden İşinin Kullanım Alanları, Teknik ve Süsleme Özellikleri," 34.

kisel süslemelerle zenginleştirilmiş tepeliklere sahip alemlere rastlanılmaktadır. Bu alemlerde süsleme özellikleri ön planda tutulmuştur. Alemin tepesinde boynuz biçimli kolların arasında yer alan “safiha” adındaki boşlukların içi bitkisel motiflerle süslenmiştir. Bazı örneklerde bitkisel motiflerin arasında yazı da kullanılmıştır.²²



G. 6: İstanbul Bayezid Camii Şadırvanı kubbesindeki alem (Fatih Sarımeşe, 2022)

Tepesi klasik hilal şeklinde sona eren alemlerin ve safiha tarzında yapılan alemlerin dışında literatürde boynuz biçimli alemler olarak da kayıtlı bir grup daha vardır. Osmanlı mimarisi içerisinde yaygın uygulama alanı bulan bu tasarım, dikey ekseninde iç içe geçirilmiş yuvarlak biçimler ve tepede yer alan hilalin iki ucu dışarıya kıvrılarak gelişmesiyle, boynuz şeklini hatırlatan bir düzenden oluşmaktadır.²³ 18. yüzyılda özellikle Barok üslubun etkili olduğu yapıların bir kısmında tercih edilen bu tasarımda alemin tepesinde yer alan hilalin kıvrımları S ve ters S biçimini yansıtmaktadır. Sembolik olarak dinî ifadeyi tamamlayan bir unsur olan bu tipolojideki alemler özellikle camilerin ve türbelerin üst örtüsünde kullanılmıştır. Bu tasarıma örnek olan Laleli Camii’nin merkezî kubbesi üzerinde yükselen alem, kıvrımlı tasarımıyla dikkat çekmektedir.

22 Erdem Yücel, “Türk Sanatında Alem,” *Türkiyemiz* 16 (1975), 36.

23 Vardar, “İstanbul’da 18. Yüzyıl Osmanlı Mimarisinde Maden İşinin Kullanım Alanları, Teknik ve Süsleme Özellikleri,” 41.



G. 7: Laleli Camii'nin merkezi kubbesindeki alem (Fatih Sarımeşe, 2019)

2. Suriçi'nde Bulunan 19. Yüzyıl Alem Örnekleri

19. yüzyıl İstanbul mimarisinde değişen üsluplarla birlikte farklı şekillerde alem kullanımı görülmektedir. Üzerinde yer aldıkları yapının mimari üslubuna göre şekillenen alemlerde ikonografik bir anlayış da ön plana çıkmaya başlamıştır. Bu dönemde yapılan bazı alemler, kaide üzerinde yükselen yivli gövde ve küre benzeri tasarımla sona ermektedir. Bu tarzdaki alemler, özellikle Ampir üslubun ön plana çıktığı Sultan II. Mahmud devri yapılarında görülmektedir. Bu yüzyılda ilk defa alemin tepesinde hilal ve yıldızın bir arada görüldüğü ve zamanla yaygın hâle gelerek çeşitli tarikatlar tarafından da kullanılan bir tasarım görülmektedir.²⁴ 19. yüzyılın sonu ve 20. yüzyıl Osmanlı mimarisinde ise genellikle Ulusal Mimarlık Dönemi etkisiyle birlikte klasik hilal biçimli alemler kullanılmıştır.²⁵

Çalışmada Suriçi'nde yer alan 19. yüzyıl yapılarından on dört adet alem incelenmiştir. İncelenen yapı türleri arasında türbe, sıbyan mektebi, kapı, köşk, kule, sebil ve meydan çeşmesi vardır. Yapılar inşa edildikleri tarihlere göre sıralanmıştır.

1. Nakşidil Valide Sultan Türbesi

Yapının Yeri: Fatih Külliyesi.

Tarihi ve Üslubu: 1817 yılı sonrası, Barok üslup.

Banisi: Sultan II. Mahmud.

24 Ayla Ödekan, "Alem," *Eczacıbaşı Sanat Ansiklopedisi*, c. 1 (İstanbul: YEM Yayınları, 1997), 60.

25 Bazı alem örnekleri çeşitli sebeplerden dolayı kaybolmuştur. Bk. Yavuz Özdemir, "Kaybolan Kültür Varlıklarımız: Alemler," *Vakıf ve Kültür Dergisi* 19 (2002), 96-99.

Tarihçesi ve Mimari Özellikleri: Fatih Camii’nin kible yönünde bulunan türbe, Sultan II. Mahmud’un annesi Nakşidil Valide Sultan için inşa edilmiştir. Nakşidil Valide Sultan 1817 yılında vefat etmiştir. Türbe, Valide Sultanın vefatı sonrası 1817-1818 yıllarında tamamlanmış olmalıdır. Türbe, Barok üslupta inşa edilmiş türbelerin en gösterişlilerinden biri olarak kabul edilmektedir.²⁶ Çokgen planlı olan türbenin üstü kubbeyle örtülmüştür. Cephesi mermer kaplı olan türbenin pencereleri iki katlı bir sistemde düzenlenmiştir. Alt kat pencereleri sütuncelerle ayrılmış olup yuvarlak kemerlidir. Elips şeklinde olan üst kat pencereleri ise her iki yandan pilastırlarla sınırlandırılmıştır.

Alemin Malzemesi, Yüksekliği ve Tekniği: Metal üzeri altın yaldız, 181 santimetre²⁷, döküm tekniği.

Alemin Tanımı: Türbeyi örten kubbenin merkezinde yükselen metal alem, altın yaldızlıdır. Dilimli geniş bir kaide üzerinde yükselen alemin gövdesi, kaide ile uyumlu biçimde olup yivli bir düzenlemeye sahiptir. Gövdenin ortasında armudi bir form ve bu formun üzerinde yükselen farklı ölçülere sahip boğumlu düzenlemeler yer almaktadır. Alemin tepesi, boynuz biçimli alemlere örnektir. Hilalin iki ucu dışarıya kıvrılarak gelişmiş olup S ve ters S tasarımlarını hatırlatmaktadır. Bu tasarım biçimi boynuz biçimli alemlere örnektir. Alemin hilalindeki bu kıvrımlı düzenleme türbenin Barok üslubuyla uyumludur.



G. 8: Nakşidil Valide Sultan Türbesi’nin alemi (Fatih Sarımeşe, 2021)

26 Enis Karaya, “Nakşidil Sultan Külliyesi”, *TDV İslam Ansiklopedisi*, c. 32 (İstanbul: Türkiye Diyanet Vakfı Yayınları, 2006), 344.

27 Kültür ve Turizm Bakanlığı Vakıflar Genel Müdürlüğü İstanbul 1. Bölge Müdürlüğü Arşivi.

2. Cevri Kalfa Sıbyan Mektebi

Yapının Yeri: Divanyolu Caddesi, Sultanahmet.

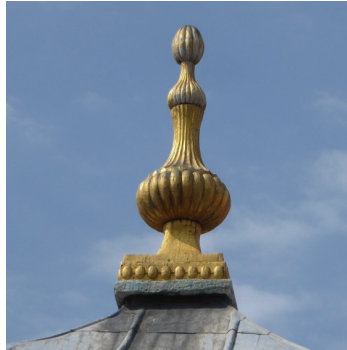
Tarihi ve Üslubu: 1819-1820, Ampir üslubu.

Banisi: Sultan II. Mahmud.

Tarihçesi ve Mimari Özellikleri: Sultan II. Mahmud'un küçük yaşta hayata vatanı kurtaran Cevri Kalfa adına 1819-1820 yıllarında inşa edilen sıbyan mektebi şehirdeki en büyük ölçekli sıbyan mekteplerinden biridir. Sultan II. Mahmud döneminde İstanbul'da en parlak dönemini yaşayan Ampir üslubun etkisinde inşa edilen sıbyan mektebi iki katlı ve on odalıdır. Mermer kaplamalı cephenin ortasında çeşme yer almaktadır.²⁸ Mermer konsollar tarafından taşınan üst kat çıkmasının cephe düzenlenmesinde dikdörtgen pencereler, kaide üzerinde yükselen ve tepelerinde volütlü başlığa sahip olan pilastırlarla ayrılmıştır.

Alemin Malzemesi, Yüksekliği ve Tekniği: Bakır üzeri altın yaldız, 231 santimetre²⁹, döküm tekniği.

Alemin Tanımı: Mektebin üstünü örten iki kademeli bir saçak düzenlemesine sahip olan tonozun tepesi belirgin bir çıkıntıya vardır. Çıkıntının üzerinde yer alan alem, kare kaide üzerinde yükselmektedir. Kaidenin yan yüzeylerinde yumurta dizisini hatırlatan düzenlemeler birbirini takip etmektedir. Dışbükey yivlerden oluşan gövde başlangıcı armudi bir forma sahiptir. Armudi formun üzerinde ince bir formla devam eden gövde, içbükey yivlerden oluşmaktadır. Bu bölümde daha küçük bir armudi form sergileyen alemde tekrardan dışbükey formlar görülmektedir. Alemin en uç noktasına küre şekline göre daha uzun tutulmuş yivli bir form yerleştirilmiştir. Ampir üsluba uygun olan bu alem düzenlemesi Sultan II. Mahmud devrinde inşa edilen Alay Köşkü ile Bâbiâli Soğukçeşme Kapısı'nda yer alan alemlerle benzerlik göstermektedir.



G. 9: Cevri Kalfa Sıbyan Mektebi'nin alemi (Fatih Sarımeşe, 2020)

28 Orhan Murat Çolak, "Sultan II. Mahmud'un Hazine Ustası Cevri Kalfa ve Vakıfları," *Hidayet Yavuz Nuhoğlu Armağanı* (İstanbul: Pamuk Yayıncılık, 2009), 142.

29 Kültür ve Turizm Bakanlığı Vakıflar Genel Müdürlüğü İstanbul 1. Bölge Müdürlüğü Arşivi.

3. Bâbîâli Soğuk Çeşme Kapısı

Yapının Yeri: Alay Köşkü Caddesi, Hocapaşa.

Tarihi ve Üslubu: Sultan II. Mahmud’un saltanat yılları (1808-1739), Barok ve Ampir üslup.

Banisi: Sultan II. Mahmud.

Tarihçesi ve Mimari Özellikleri: Osmanlı Devleti’nde sadrazamların resmî ikamet yerine “yüce kapı” anlamına gelen Bâbîâli denilmiştir. Bâbîâli’nin Alay Köşkü karşısına denk gelen kapısı Sultan II. Mahmud döneminde son şeklini almıştır. Turing ve Otomobil Kurumu’nun girişimleriyle iki kere restore edilen kapı mermer malzemedir yapılmış, kilit taşı belirgin, yuvarlak kemerli bir girişe sahiptir.³⁰ İki yandan pilastırlarla sınırlandırılan kemerin üst kısmında bordo zemin üzerinde altın yaldızla varaklanmış kitabe metni ve metnin üzerinde Sultan II. Mahmud’un *adli* mahlaslı tuğrası yer almaktadır. Girişi sağlayan yuvarlak kemerli düzenleme Ampir üslubu hatırlatırken, kapıyı örten geniş ve dalgalı saçaklara sahip olan bölüm Barok üslubun etkisini göstermektedir.

Alemin Malzemesi, Yüksekliği ve Tekniği: Pirinç üzeri altın yaldız, 208 santimetre³¹, döküm tekniği.

Alemin Tanımı: Üst örtünün tepesine yerleştirilen altın yaldızla varaklanmış alem dairesel forma sahip bir kaide üzerinde yükselmektedir. Alemin ortası armudi bir formla şekillenmiştir. Alemin tepesi küreyi hatırlatan bir düzenlemeyle son bulmuştur. Ampir üsluba uygun olan alem Sultan II. Mahmud devrinde inşa edilen Cevri Kalfa Sıbyan Mektebi ve Alay Köşkü’nün alemleriyle benzerlik göstermektedir.



G. 10: Bâbîâli Soğukçeşme Kapısı’nın alemi (Fatih Sarimeşe, 2021)

30 Semavi Eyice, “Bâbîâli,” *TDV İslam Ansiklopedisi*, c. 4 (İstanbul: Türkiye Diyanet Vakfı Yayınları, 1991), 388.

31 Bu bilgi İstanbul Tarihi Alanları Alan Başkanlığı’ndan alınmıştır.

4. Alay Köşkü

Yapının Yeri: Alemdar Caddesi, Cankurtaran.

Tarihi ve Üslubu: 1819-1820, Ampir üslup.

Banisi: Sultan II. Mahmud.

Tarihçesi ve Mimari Özellikleri: Alay Köşkü, padişahların ordu alaylarını ve diğer alayları takip edebilmeleri için Bâbüâli Soğukçeşme Kapısı'nın karşısına denk gelecek şekilde, Topkapı Sarayı'nın surları üzerine inşa edilmiştir. Köşkün 16. yüzyılda Sultan III. Murad devrinde inşa edilmiş olabileceği iddia edilmektedir.³² Semavi Eyice ise köşkün üzerinde yükseldiği burcun 90 derecelik bir dirsek oluşturduğunu ve diğer burçlara göre daha itinalı malzeme kullanıldığını belirterek Fatih Sultan Mehmed devrinden itibaren bir köşkü taşımak üzere tasarlanmış olabileceğini ifade etmektedir.³³ Burç üzerinde yükselen köşkün ana bölümü dışa taşkın biçimde taş konsollarla desteklenmektedir. Mermer cepheli bu bölümdeki pencereler yuvarlak kemerli olup şebekeleri altın yaldızla varaklanmıştır. Pencerelerin kilit taşlarının belirginliği ve üst sırada aynı hizaya denk gelen akantus yapraklı kabartma motifler Ampir üslubun etkisini yansıtmaktadır.

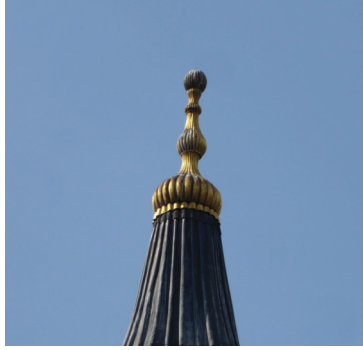
Alemin Malzemesi, Yüksekliği ve Tekniği: Bakır üzeri altın yaldız, 140 santimetre³⁴, döküm tekniği.

Alemin Tanımı: Köşkün üstünü örten armudi formlu külah yivli bir düzenlemeye sahiptir. Yivlerin yukarıya doğru daralarak uzamasıyla bir araya geldiği noktaya altın yaldızla varaklanmış alem yerleştirilmiştir. Alemin yivli düzenlemesi külah tasarımıyla uyum içindedir. Dışbükey yivlerden oluşan kaidesi geniş tutulan alemin gövde ile kaide arasındaki bölümde içbükey yivler kullanılmıştır. Gövde bölümünü oluşturan armudi formda tekrardan dışbükey yivler tercih edilmiştir. Tepede yer alan ve yine yivli bir görünüme sahip olan küre biçimli düzenleme Ampir üslubun etkisini yansıtmakla birlikte Sultan II. Mahmud devrinde inşa edilen Cevri Kalfa Sıbyan Mektebi ve Bâbüâli Soğukçeşme Kapısı'nın alemleriyle benzerlik göstermektedir.

32 İbrahim Artuk, "Alay Köşkü," *İstanbul Üniversitesi Edebiyat Fakültesi Tarih Enstitüsü Dergisi* 12 (1981-1982), 587-590.

33 Semavi Eyice, "Alay Köşkü," *TDV İslam Ansiklopedisi*, c. 2 (İstanbul: Türkiye Diyanet Vakfı Yayınları, 1989), 349.

34 Bu bilgi İstanbul Tarihi Alanları Alan Başkanlığı'ndan alınmıştır.



G. 11: Alay Köşkü'nün alemi (Fatih Sarimeşe, 2021)

5. Topkapı Sarayı Adalet Kulesi

Yapının Yeri: Topkapı Sarayı'nın ikinci avlusu.

Tarihi ve Üslubu: 19. yüzyılın ikinci yarısı, Ampir üslup.

Banisi: Sultan Abdülaziz.

Tarihçesi ve Mimari Özellikleri: Adalet Kulesi'nin ilk inşası Fatih Sultan Mehmed Dönemi'ne dayanmaktadır. Fatih döneminde devlet hazinelerinin bir bölümü, Adalet Kulesi'nde muhafaza edilmiştir. Kanuni Sultan Süleyman devrinde Adalet Kulesi yenilenmiştir. Yenilenme sırasında kulenin üzerine taş bir bölüm eklenmiş ve Kubbealtı'na bakan bölümüne hünkâr penceresi açılmıştır.³⁵ 17. ve 18. yüzyılın çeşitli dönemlerinde onarımlar gören Adalet Kulesi, Sultan II. Mahmud devrinde yeni bir tarza bürünmüştür. Bu dönemde Adalet Kulesi'nin taş kaide üzerinde yükselen Ampir üslupta inşa edilmiş ahşap köşkten oluştuğu bilinmektedir.³⁶ Adalet Kulesi'ne, 19. yüzyılın ikinci yarısında, Sultan Abdülaziz döneminde müdahalelerde bulunulmuş ve kulenin köşk bölümü yenilenmiştir.³⁷ Köşkün cephelerinde yer alan yuvarlak kemerli pencereler ve silindirik gövdeli kompozit başlıklardan oluşan sütunlar, Ampir üslubun etkisini göstermektedir.

Alemin Malzemesi, Yüksekliği ve Tekniği: Bakır üzeri altın yaldız, 217 santimetre³⁸, döküm tekniği.

Alemin Tanımı: 1857 yılına ait fotoğrafta Adalet Kulesi'nin tepesindeki konik külâhın merkezinde yükselen alemin tepesi üçgen şeklinde sona ermektedir. Bu ta-

35 Gülru Necipoğlu, *15. ve 16. Yüzyılda Topkapı Sarayı: Mimari, Tören ve İktidar* (İstanbul: Yapı Kredi Kültür Yayınları, 2007), 120-121.

36 Necipoğlu, *15. ve 16. Yüzyılda Topkapı Sarayı: Mimari, Tören ve İktidar*, 120.

37 Sedat Hakkı Eldem ve Feridun Akozan, *Topkapı Sarayı: Bir Mimari Araştırma* (İstanbul: Kültür ve Turizm Bakanlığı Yayınları 1982), 70.

38 Kültür ve Turizm Bakanlığı İstanbul 4 Numaralı Kültür Varlıklarını Koruma Bölge Kurulu Müdürlüğü Arşivi.

sarımla Ayasofya'nın muvakkithanesi üzerinde yer alan alemler hatırlatmaktadır. Muvakkithane'nin 1853 yılında Fossati kardeşler tarafından inşa edildiği göz önünde bulundurulursa Fossati kardeşlerin Adalet Kulesi'ndeki müdahalelerde görev aldığı düşünülebilir.



G. 12: 1857 yılında Adalet Kulesi'nin alemleri (Özlü, "Biography of a Monument: Historical and Morphological Survey of the Tower of Justice (Adalet Kulesi)", 207)

Adalet Kulesi'nin Sultan Abdülaziz dönemi onarımlarında köşk bölümü tamamen yenilenmesine ve kurşun kaplı külâhın konik bir biçime gelmesine karşılık tepesi üçgen şekilde sona eren alemlerde bir değişiklik yapılmamıştır.



G. 13: 19. yüzyıl sonlarında Adalet Kulesi'nin alemleri (Özlü, "Biography of a Monument: Historical and Morphological Survey of the Tower of Justice (Adalet Kulesi)", 207)

Günümüzde Adalet Kulesi'nin üzerinde yükselen alemin hangi döneme ait olduğu tam olarak bilinmemekle birlikte 1951-1967 yılları arasında kurşun kaplı külahın onarılması³⁹ sırasında değiştirildiği düşünülebilir. Günümüzdeki alem genel hatlarıyla Sultan II. Mahmud dönemi alemlerini (Cevri Kalfa Sıbyan Mektebi, Bâbü'lî Soğukçeşme Kapısı, Alay Köşkü) hatırlatmaktadır. Yuvarlak hatlara sahip alemin gövdesi armudi bir form sergilemektedir. Yukarıya doğru daralan gövdenin üst bölümü yuvarlak formla sona ermektedir. Bu formun üstünde ise alemin en tepesini oluşturan yuvarlak form bulunmaktadır.



G. 14: Günümüzde Adalet Kulesi'nin alemi (Fatih Sarımeşe, 2021)

6. II. Mahmud Türbesi

Yapının Yeri: Divanyolu Caddesi, Çemberlitaş.

Tarihi ve Üslubu: 1840, Ampir üslubu.

Banisi: Sultan Abdülmecid.

Tarihçesi ve Mimari Özellikleri: 1839 yılında vefat eden⁴⁰ Sultan II. Mahmud için yaptırılan türbe merkezli külliye 1840 yılında Mühendis Seyyid Abdülhalim Efendi tarafından tamamlanmıştır.⁴¹ Osmanlı'nın en büyük hanedan türbesi olarak bilinen yapı Ampir üslubun önemli temsilcilerinden biridir. Sekizgen planlı türbenin üzeri

39 Ümran Karahasan, "Topkapı Sarayı Müzesi Cumhuriyet Dönemi Restorasyonları" (Doktora Tezi, Yıldız Teknik Üniversitesi, 2005), 126.

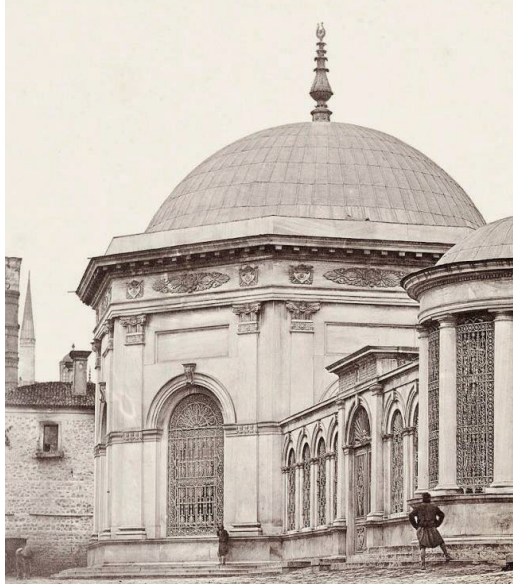
40 Sultan II. Mahmud'un vefatı ile ilgili detaylı bilgi için bk. Arslan Terzioğlu, "Sultan II. Mahmud'un Son Hastalığı ile İlgili Dr. K. A. Bernard'ın Viyana'ya Gönderdiği Raporlar ve Galatasaray'da Mekteb-i Tıbbiye-i Şahane'nin 17 Şubat 1839'da Açıldığına Dair Diğer Belgeler," *XI. Türk Tarih Kongresi Ankara 5-9 Eylül 1990 Kongreye Sunulan Bildiriler* (Ankara: Türk Tarih Kurumu Yayınları, 1994), 1579-1597.

41 Selman Can, *Bilinmeyen Aktörleri ve Olayları ile Son Dönem Osmanlı Mimarlığı* (İstanbul: Erzurum İl Kültür ve Turizm Müdürlüğü Yayınları, 2010), 105.

kubbeyle örtülmüştür. Türbenin cephelerinde yer alan büyük ölçekli, yuvarlak kemerli pencereler ve pencerelerin her iki yanında yer alan pilastırlar başlıklarıyla birlikte Ampir üslubun etkisini göstermektedir.

Alemin Malzemesi, Yüksekliği ve Tekniği: Bakır üzeri altın yaldız, 384 santimetre⁴², döküm tekniği.

Alemin Tanımı: 1856-1857 yıllarına ait fotoğrafta türbenin üzerinde yükselen alem günümüzdeki alemden farklı bir tasarıma sahiptir. Ampir üslubun önemli temsilcilerinden akantus yapraklarını hatırlatan ve her kademede yaprak uçları geriye doğru açılan bir düzenleme ile yükselen alem, tepede S ve ters S kıvrımlarına sahip hilal ile son bulmaktadır. Hilalin içine ise çok kollu bir yıldız motifi yerleştirilmiştir.



G. 15: 1856-1857 yıllarında Sultan II. Mahmud Türbesi'nin alemi (<https://124.im/YIX>)

Bu görüntüsüyle Ortaköy'de yer alan Büyük Mecidiye Camii'nin merkezî kubbesi üzerinde yükselen altın yaldızlı alem ile benzerlik göstermektedir. Büyük Mecidiye Camii'ni inşa eden mimar⁴³ ile türbeyi inşa eden mimarın aynı kişi olmasından dolayı bu benzerlik olağandır.

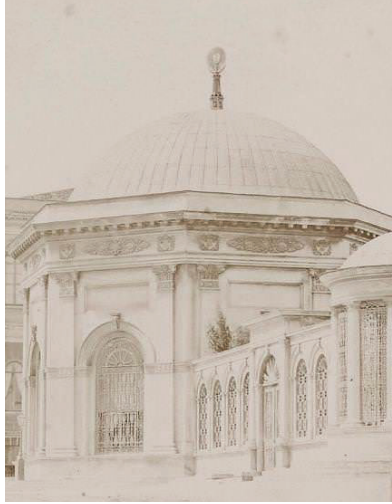
42 Kültür ve Turizm Bakanlığı İstanbul 4 Numaralı Kültür Varlıklarını Koruma Bölge Kurulu Müdürlüğü Arşivi.

43 Can, *Bilinmeyen Aktörleri ve Olayları ile Son Dönem Osmanlı Mimarlığı*, 108.



G. 16: Büyük Mecidiye Camii’nin alemi (Fatih Sarimeşe, 2020)

Günümüzde türbenin üzerinde yükselen alemin kaç yılında yapıldığı kesin olarak bilinmemektedir. 1870 yılına ait fotoğrafta (G. 17) türbenin üzerinde günümüze ulaşan alem görülmektedir.



G. 17: 1870 yılında Sultan II. Mahmud Türbesi’nin alemi (<https://124.im/oXjzu>)

Sultan II. Mahmud döneminde gerçekleşen reformları devam ettiren Sultan Abdülmecid döneminde söz konusu alemin ikonografik anlamıyla birlikte türbe üzerine eklendiği düşünülebilir. Kubbenin merkezî noktasına yerleştirilen alem, ayaklı kaide üzerinde yükselmektedir. Gövde bölümü yukarıya doğru daralan bir düzenlemeye sahiptir. Gövdenin üzerinde iki ucu yukarıya doğru bakan hilal motifi yerleştirilmiştir. Hilalin üzerinde ise ışınsal bir düzenlemeye sahip elips bir form bulunmaktadır. Bu düzen Sultan II. Mahmud’un reformlarından sonra Osmanlı Devleti’nin yeniden

yükseliş hareketini simgeleyen bir sembol olarak kabul edilebilir. Sultan II. Mahmud döneminde yeniçerilik makamının kaldırılması başta olmak üzere askerî, siyasî ve sosyal alanlarda çeşitli reformlar yapılmıştır. Yapılan reformlarla birlikte devletin eski güçlü günlerine döneceği düşünülmüştür. Bu düşüncenin sembolü olarak türbenin tepesine söz konusu alemin yerleştirildiği söylenebilir. Daha sonraki yıllarda kabul edilecek Osmanlı Armasında da alemde görülen sembol kullanılmıştır.⁴⁴



G. 18: Sultan II. Mahmud Türbesi'nin alemi (Fatih Sarımeşe, 2021)

7. II. Mahmud Sebili

Yapının Yeri: Divanyolu Caddesi, Çemberlitaş.

Tarihi ve Üslubu: 1840, Ampir üslubu.

Banisi: Sultan Abdülmecid.

Tarihçesi ve Mimari Özellikleri: Külliye inşasıyla birlikte yapılan ve çevre duvarına bitişik olan sebil, dışa taşkın yarım yuvarlak formudur. Ampir üslup özelliğini yansıtan sebilin cephesi sütunlarla birbirinden ayrılan beş pencereye sahiptir. Demir döküm şebekeleriyle ön plana çıkan⁴⁵ sebilin üstü kubbeye örtülüdür.

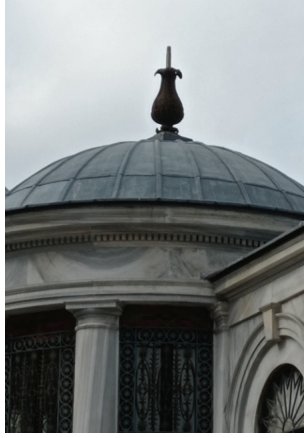
Alemin Malzemesi, Yüksekliği ve Tekniği: Bakır üzeri altın yaldız, 132-134 santimetre civarı⁴⁶, döküm tekniği.

44 Osmanlı Arması için bk. Selman Can, "Osmanlı Arması'nın Doğuşu," *XVI. Ortaçağ-Türk Dönemi Kazıları ve Sanat Tarihi Araştırmaları Sempozyumu Bildirileri 2012* (Sivas: Cumhuriyet Üniversitesi Yayınları, 2014), 173-179.

45 Semavi Eyice, "Türk Sanatında Şebekeler Parmaklıklar," *Sanat Dünyamız* 6 (1976), 32-41.

46 Yapı üzerinden alınan ölçüler neticesinde AutoCAD programından tahmini bir ölçü çıkarılmıştır.

Alemin Tanımı: Sebil üst örtüsünün merkezinde yer alan alemin tepesi bilinmeyen bir sebepten ötürü günümüzde yerinde yoktur.⁴⁷ Eski fotoğraflardan takibi yapılabilen alem (G. 20), “*yaprak motiflerinden oluşan ve bir laleyi andıran*”⁴⁸ olarak yorumlanmıştır.



G. 19: Sultan II. Mahmud Sebili’nin alemi (Fatih Sarimeşe, 2021)



G. 20: 1850’lerde Sultan II. Mahmud Sebili’nin alemi (<https://124.im/LwnP8>)

47 Özdemir, “Kaybolan Kültür Varlıklarımız: Alemler,” 98.

48 Sibel Tıgci, “İstanbul Divanyolu’nda Sultan II. Mahmud Türbesi’nin Haziresindeki Mezar Taşları” (Yüksek Lisans tezi, Atatürk Üniversitesi, 2010), 17.

Ampir üslubun önemli temsilcilerinden akantus yapraklarını hatırlatan ve her kademede yaprak uçları geriye doğru açılan bir düzenleme ile yükselen alem, tepede S ve ters S kıvrımlarına sahip hilal ile son bulmaktadır. Hilalin içine ise çok kollu bir yıldız motifi yerleştirilmiştir. Bu görüntüsüyle türbenin ilk inşasında yapılan ancak günümüze ulaşmayan alem ile benzer bir tasarıma sahip olduğu söylenebilir.

8. Ayasofya Muvakkithanesi

Yapının Yeri: Ayasofya Külliyesi.

Tarihi ve Üslubu: 1853, Ampir üslup.

Banisi: Sultan Abdülmecid.

Tarihçesi ve Mimari Özellikleri: Fossati Kardeşler tarafından gerçekleştirilen Ayasofya tamiratları sonrasında, 1853 yılında inşa edilmiştir. Semavi Eyice, Fossatiler tarafından çizilen muvakkithanenin planının günümüzde Güney İsviçre'nin Bellinzona şehri arşivinde olduğunu ve planların "vakit odası" ismiyle kayıtlı olduğunu bildirmektedir.⁴⁹ Kare planlı olan muvakkithane yüksek kasnaklı merkezî bir kubbe ile örtülükten geri kalan bölümler kurşun kaplı eğimli çatıyla örtülmüştür. Muvakkithanenin cephelerinde yer alan kilit taşı vurgulanan yuvarlak kemerli pencereler Ampir üslubun etkisini göstermektedir.

Alemin Malzemesi, Yüksekliği ve Tekniği: Bakır üzeri altın yıldız, 181 santimetre⁵⁰, döküm tekniği.

Alemin Tanımı: Muvakkithanenin kubbe tepesinde yükselen alem, Adalet Kulesi'nin günümüze ulaşmayan ancak eski fotoğraflardan takip edebildiğimiz alemi ile benzerlik göstermektedir. Dilimli yuvarlak bir kaide üzerinde yükselen alemin gövdesi armudi bir form sergilemektedir. Gövdenin bitiminde yer alan boğum üzerinde yükselen alem tepesi sivri üçgen formlu bir tasarımla sona ermektedir. Ayasofya Külliyesi'nin diğer yapılarında yer alan alemlerden farklı bir uygulama gösteren muvakkithanenin alemi, İstanbul'da günümüze ulaşan ünik alem örneklerinden biri olarak kabul edilebilir. Mimarların Avrupalı oluşu alemin şeklini etkilemiş olmalıdır.

49 Semavi Eyice, "Ayasofya Muvakkithanesi," *Dünden Bugüne İstanbul Ansiklopedisi*, c. 1 (İstanbul: Kültür Bakanlığı ve Tarih Vakfı Ortak Yayınları, 1994), 461.

50 Kültür ve Turizm Bakanlığı Vakıflar Genel Müdürlüğü İstanbul 1. Bölge Müdürlüğü Arşivi.



G. 21: Ayasofya Muvakkithanesi'nin alemi (Fatih Sarimeşe, 2021)

9. Mustafa Reşid Paşa Türbesi

Yapının Yeri: Sultan II. Bayezid Külliyesi

Tarihi ve Üslubu: 1858, Oryantalist üslup.

Banisi: Mustafa Reşid Paşa?

Tarihçesi ve Mimari Özellikleri: Bayezid Camii'nin haziresinde yer alan türbe, 1858 yılında Gaspare Fossati tarafından inşa edilmiştir.⁵¹ Kare planlı olan türbe, pandomentiflerle geçişi sağlanan kubbe ile örtülmüştür. Doğu cephesinde iki sütunun taşıdığı bir giriş bölümü oluşturulmuştur. Cephede görülen at nalı pencere sistemi Oryantalist üslubun etkisini göstermektedir.

Alemin Malzemesi, Yüksekliği ve Tekniği: Pirinç üzeri altın yaldız, 144 santimetre⁵², döküm tekniği.

Alemin Tanımı: Türbenin kubbesi üzerinde yükselen altın yaldızlı alemin kaidesi dışbükey dilimli bir form sergilemektedir. Kaide ile gövde arasında yaprakları açılmış bir bitkisel düzenleme tasarımını hatırlatan kompozisyon görülmektedir. Gövde bölümünde küreyi hatırlatan bir form ve bunun üzerinde yukarıya doğru daralan armudi bir tasarım uygulanmıştır. Alemin tepesinde yer alan hilal ise uçları S ve ters S formuyla şekillenmiş olup Barok üslubun etkisini göstermektedir.

51 Turgut Saner, "Mustafa Reşit Paşa Türbesi," *Dünden Bugüne İstanbul Ansiklopedisi*, c. 5 (İstanbul: Kültür Bakanlığı ve Tarih Vakfı Ortak Yayınları, 1994), 567.

52 Kültür ve Turizm Bakanlığı Vakıflar Genel Müdürlüğü İstanbul 1. Bölge Müdürlüğü Arşivi.



G. 22: Mustafa Reşid Paşa Türbesi'nin alemi (Fatih Sarımeşe, 2021)

10. Topkapı Sarayı Babüssaade Kapısı

Yapının Yeri: Topkapı Sarayı ikinci avlusu.

Tarihi ve Üslubu: 19. yüzyıl ortaları, Barok üslup.

Banisi: Sultan Abdülmecid

Tarihçesi ve Mimari Özellikleri: Topkapı Sarayı'nın üçüncü avlusuna geçişi sağlayan Babüssaade Kapısı, Divan Meydanı'na bakan Büyük Tören Kapısı olarak da bilinmektedir. Babüssaade Kapısı'nın önünde Cülus Töreni olarak da bilinen tahta çıkış töreni ile bayram törenleri gibi çeşitli merasimler yapılmıştır.⁵³ Saadet Kapısı ve Mutluluk Kapısı⁵⁴ anlamlarına gelen Babüssaade Kapısı günümüzdeki görünümünü Sultan Abdülmecid döneminde almıştır.⁵⁵ Mimari açıdan farklı sütunların bir arada kullanılmasıyla ortaya çıkan revak düzeninin ortasında dışa taşkın bir görünüm veren kapının üstü, geniş saçakla tamamlanan kubbeyle örtülüdür. Kapının İslamiyet öncesi Türk dünyasındaki otağı anımsatan görünümü Orta Asya steplerine kadar uzanan hükümdarlık alametinin Osmanlı dünyasında canlı tutulduğunu göstermektedir.⁵⁶

Alemin Malzemesi, Yüksekliği ve Tekniği: Bakır üzeri altın yaldız, 192 santimetre⁵⁷, döküm tekniği.

53 İsmail Hakkı Uzunçarşılı, *Osmanlı Devlet Teşkilatına Medhal* (Ankara: Türk Tarih Kurumu Yayınları, 1988), 64.

54 Necdet Sakaoğlu, *Saray-ı Hümayun/Topkapı Sarayı* (İstanbul: Denizbank Yayınları, 2002), 137.

55 Hatice Canan Cimilli, "Topkapı Sarayı'nın Anıtsal Kapılarının İşlev ve Sembolizm Açısından İncelenmesi," (Doktora tezi, İstanbul Üniversitesi, 2007), 146.

56 Cimilli, "Topkapı Sarayı'nın Anıtsal Kapılarının İşlev ve Sembolizm Açısından İncelenmesi," 166.

57 Bu bilgi İstanbul Tarihi Alanları Alan Başkanlığı'ndan alınmıştır.

Alemin Tanımı: Divan-ı Hümayun toplantılarının olacağı günlerde sadrazam, padişahın varlığını ve kudretini sembolize eden kubbeli Babüssaade Kapısı’nı selamlamıştır.⁵⁸ Önünde bu tür davranışların gerçekleştiği kapının kubbe tepesinde yer alan alemin sembolize ettiği değeri büyüktür. 19. yüzyıl özelliklerini gösteren alemin gövdesi geniş tutulmuştur. Tepesine yerleştirilen hilalin iki ucu gökyüzüne doğru bakmaktadır. Hilalin içine ışınal bir düzenlemeye sahip daire yerleştirilmiştir. Gökyüzündeki güneşi hatırlatan bu düzenlemenin Osmanlı sultanını simgelediği söylenebilir.



G. 23: Babüssaade Kapısı’nın alemi (Fatih Sarımeşe, 2021)

11. Keçecizade Fuad Paşa Türbesi

Yapının Yeri: Binbirdirek Mahallesi, Peykhane Caddesi.

Tarihi ve Üslubu: 1870 civarı, Oryantalist üslup.

Banisi: Keçecizade Fuad Paşa?

Tarihçesi ve Mimari Özellikleri: 19. yüzyılın önemli devlet adamlarından Keçecizade Fuad Paşa⁵⁹ 1869 senesinde vefat etmiştir. Naaşı türbenin bulunduğu alana defnedilmiştir. Defnedildiği alanın etrafı çitle çevrilmiştir. Daha sonra üzerine günümüze ulaşan türbe inşa edilmiştir.⁶⁰ Bir kaide üzerinde yükselen sekizgen planlı türbenin üzeri kubbeye örtülmüştür. Türbe tamamen mermer malzemeyle kaplanmıştır. Türbenin korniş, cephesinde görülen kabartma tekniğinde yapılmış bitkisel motifleri ve at nalı kemerleri Oryantalizmin etkisini göstermektedir.⁶¹

58 Cimilli, “Topkapı Sarayı’nın Anıtsal Kapılarının İşlev ve Sembolizm Açısından İncelenmesi,” 169.

59 Keçecizade Fuad Paşa hakkında detaylı bilgi için bk. Emine Atılğan Gümüşsoy, “Keçecizade Mehmed Fuad Paşa (1815-1869)” (Doktora tezi, Gazi Üniversitesi, 2006).

60 Semavi Eyice, “Fuad Paşa Camii ve Türbesi”, *Türkiye Diyanet Vakfı İslam Ansiklopedisi*, c. 13 (İstanbul: Türkiye Diyanet Vakfı Yayınları, 1996) 206.

61 Behçet Ünsal, “İstanbul Türbeleri Üzerine Stil Araştırmaları”, *Vakıflar Dergisi* 16, (1982), 90.

Alemin Malzemesi, Yüksekliği ve Tekniği: Bakır, 160 santimetre⁶², döküm tekniği.

Alemin Tanımı: Yapının üstünü örten kubbenin merkezinde yükselen alem, günümüzde kaide seviyesindedir. 2011 yılında restorasyonu tamamlanan türbenin alemi günümüzde yerinde yoktur.



G. 25: 2006 yılında Keçecizade Fuad Paşa Türbesi'nin alemi (Gümüşsoy, "Keçecizade Mehmed Fuad Paşa (1815-1869)", 354)

Türbeye ait eski fotoğrafta türbenin kubbesinde geniş kaideli bir düzenleme üzerinde gövdesi boğumlu bir tasarıma sahip olan alem görülmektedir. Alemin tepesi hilal motifıyla sona ermiştir. Motifin ortasına çok kollu bir yıldız yerleştirilmiştir. Söz konusu yıldız motifinin Keçecizade Fuad Paşa'nın siyasi başarılarından dolayı yerleştirildiği yorumu yapılabilir.



G. 26: Keçecizade Fuad Paşa Türbesi'nin kubbesi (Fatih Sarımeşe, 2021)

62 Kültür ve Turizm Bakanlığı Vakıflar Genel Müdürlüğü İstanbul 1. Bölge Müdürlüğü Arşivi.

12. Pertevniyal Valide Sultan Türbesi

Yapının Yeri: Aksaray Meydanı.

Tarihi ve Üslubu: 1867-1871, Eklektik üslup.

Banisi: Pertevniyal Valide Sultan

Tarihçesi ve Mimari Özellikleri: Sultan Abdülaziz'in saltanat yıllarındaki en büyük destekçisi olan annesi Pertevniyal Valide Sultan, 1876 yılında gerçekleşen darbeyle tahttan indirilen Sultan Abdülaziz'in ölümü üzerine inzivaya çekilmiştir.⁶³ Sultan II. Abdülhamid tahta geçene kadar bir valide sultana karşı yapılmayacak hakaretlere ve ithamlara maruz kalmıştır.⁶⁴ 4 Şubat 1883 tarihinde Dolmabahçe Sarayı'nda vefat etmiş ve Aksaray'da kendi adına inşa ettirdiği külliyenin türbesine defnedilmiştir.



G. 26: Pertevniyal Valide Sultan Türbesi ilk inşa edildiği yerdeyken (İşli, *İstanbul'un Ortası Aksaray*, 99)

Aksaray'da bulunan cami merkezli Pertevniyal Valide Sultan Külliyesi, 1867-1871 yılları arasında Sarkis Balyan ve kardeşleri Agop ile Bedros beyler tarafından inşa edilmiştir.⁶⁵ Suriçi'nde inşa edilen son hanedan külliyesidir. Külliyenin türbe birimi caminin kible tarafında, kuzeybatı bölgesindeki muvakkithane birimi ile birlikte inşa edilmiştir. 1926-1929 yıllarında tramvay yolunu genişletme çalışmaları sırasında türbe sökülüş ve geriye alınmıştır. Henri Prost'un hazırladığı projelere uygun olarak türbe daha da geriye çekilmek için 1958 yılında numaralandırılarak tekrardan sökülüş⁶⁶,

63 Mustafa Çağatay Uluçay, *Padişahların Kadınları ve Kızları* (İstanbul: Ötüken Yayınları, 2012), 184.

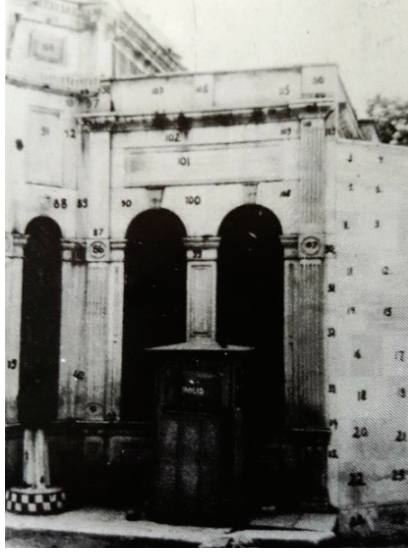
64 İbrahim Pazan, *Padişah Anneleri Eserleriyle Valide Sultanlar* (İstanbul: Babıali Kültür Yayıncılığı, 2013), 135-137.

65 Doğan Yavaş, "Pertevniyal Valide Sultan Külliyesi", *Türkiye Diyanet Vakfı İslam Ansiklopedisi*, c. 34 (İstanbul: Türkiye Diyanet Vakfı Yayınları, 2007), 241.

66 Behçet Ünsal, "İstanbul'un İmarı ve Eski Eser Kaybı", *Türk Sanatı Tarihi: Araştırma ve İncelemeleri*, c. 2 (İstanbul: İstanbul Güzel Sanatlar Akademisi Türk Sanatı Tarihi Enstitüsü Yayınları, 1969), 20.

Vatan ve Millet Caddelerinin açılışından sonra yeniden düzenlemesi yapılan Aksaray Meydan'ı çalışmaları bitince 1968 yılında şimdiki yerine getirilmiştir.⁶⁷

Aynı şekilde sökülün muvakkithane ise bir daha kurulamamıştır. Türbenin yan so-kağa bakan cephesi tamamen mermerdir. Bu cepheyi bölen yivli pilatırlar, Neo-gotik üslubu hatırlatan pencereler ve dökme şebekeleri, saçığını dolanan oyma kuşağı ile gösterişli ve özenli bir yapı olduğu belli olan türbenin taşınma, sökülme ve tekrardan kurulma aşamalarında zarar gördüğü anlaşılmaktadır.⁶⁸



G. 27: Perteviyal Valide Sultan Türbesi Sökülmeden Önce
(İşli, *İstanbul'un Ortası Aksaray*, 98)

Alemin Malzemesi, Yüksekliği ve Tekniği: Bakır üzeri altın yaldız, 119 santimetre⁶⁹, döküm tekniği.

Alemin Tanımı: Türbenin üzerini örten kubbenin merkezinde yükselen alemin ilk inşasından beri aynı formu sergilediği eski fotoğraflardan takip edilebilmektedir. 1958 yılında türbe sökülürken alemin de başarılı bir şekilde söküldüğü ve tekrardan yerine konulacağı tarihe kadar iyi bir şekilde muhafaza edildiği söylenebilir.

67 Hayri Necdet İşli, *İstanbul'un Ortası Aksaray* (İstanbul: İBB Kültür A.Ş. Yayınları, 2008), 98.

68 Yavaş, "Perteviyal Valide Sultan Külliyesi", 242.

69 Kültür ve Turizm Bakanlığı Vakıflar Genel Müdürlüğü İstanbul 1. Bölge Müdürlüğü Arşivi.



G. 28: Pertevniyal Valide Sultan Türbesi orijinal yerindeyken alemi (İşli, *İstanbul'un Ortası Aksaray*, 99)

Kubbenin ortasında yer alan alem, kaide üzerinde yükselmektedir. Alemin ilk bölümü kabartma tekniğinde yapılmış akantus yapraklarından oluşan motiflerle şekillenmiştir. İlk bölüm ile gövdenin arasında boğumlu bir düzenleme kademeli bir şekilde yukarıya doğru çıkmaktadır. Alemin gövdesi armudi bir form sergilemektedir. İlk bölüm ile uyum içinde akantus yapraklarından oluşan gövde yukarıya doğru daralmaktadır. Alemin tepe noktasında ince ve uzun bir hat üzerine yerleştirilen küçük ölçekli beş kollu yıldız motifi yer almaktadır. Yıldız motifi dışarıdan hilal motifi ile kuşatılmıştır. Hilalin alt ucu, yıldız motifinin yükseldiği ince ve uzun hat ile bağlantılıdır. Genel görüntüsü Barok üslubun etkilerini yansıtan alemin tepesinde yerleştirilen hilal ve yıldız motifleri türbenin ve caminin mimarisinde görülen farklı üslupların bir arada uygulanmasıyla uyumludur.



G. 29. Pertevniyal Valide Sultan Türbesi'nin alemi (Fatih Sarimeşe, 2021)

13. Muradiye Sebili

Yapının Yeri: Hocapaşa Mahallesi, Orhaniye Caddesi.

Tarihi ve Üslubu: 1876, Neo-gotik üslup ile Oryantalist üslup.

Banisi: Sultan V. Murad.

Tarihçesi ve Mimari Özellikleri: Sirkeci’de bulunan ve günümüzde büfe olarak kullanılan sebilin ilk inşası 16. yüzyıla dayanmaktadır. Mirmiran Mehmed Paşa tarafından inşa ettirilen sebil, 1876 yılında üç ay padişahlık yapan Sultan V. Murad devrinde yenilenmiştir.⁷⁰ Çokgen planlı sebilin gövdesinde sivri kemerlerle sınırlandırılmış beş pencere bulunmaktadır. Sebilin üst örtüsünü örten kurşun kaplı külah geniş bir saçağa sahiptir. Sebilin cephe detaylarında Neo-gotik üslup ile Oryantalist üslup bir arada izlenebilmektedir.

Alemin Malzemesi, Yüksekliği ve Tekniği: Bakır, 123-125 santimetre civarı⁷¹, döküm tekniği.

Alemin Tanımı: Kubbenin merkezine yerleştirilen alem, yuvarlak bir kaide üzerinde yükselmektedir. Gövde bölümü yukarıya doğru daralmaktadır. Gövdenin bittiği yerde yuvarlak bir form ve üzerine hilal yerleştirilmiştir. Buradaki hilalin yerleştirilme şekli önceki örneklerden farklıdır. 45 derecelik bir açıyla yerleştirilen hilalin iki ucu sivri şekilde sona ermektedir. Oryantalist üslubun sebilin mimarisini ve alem detayını şekillendirdiği söylenebilir.



G. 30: Muradiye Sebili’nin alemi (Fatih Sarımeşe, 2021)

⁷⁰ İzzet Kumbaracılar, *İstanbul Sebilleri* (İstanbul: Devlet Basımevi, 1938), 59.

⁷¹ Muradiye Sebili’nin ilgili kurumlarda kaydı ve dosyası bulunmamaktadır. Yapı üzerinden alınan ölçüler neticesinde AutoCAD programından tahmini bir ölçü çıkarılmıştır.

14. Alman Çeşmesi

Yapının Yeri: Sultanahmet Meydanı.

Tarihi ve Üslubu: 1899-1901, Neo-Bizans üslubu.

Banisi: Kaiser II. Wilhelm ve Sultan II. Abdülhamid.

Tarihçesi ve Mimari Özellikleri: 1899 yılında Alman İmparator Kaiser II. Wilhelm’in Sultan II. Abdülhamid’i ikinci ziyaretinin anısına Mimar Max Spitta tarafından Sultanahmet Meydanı’na inşa edilmiştir.⁷² Türk çeşme mimarlığında daha evvel benzerine rastlanılmayan bir görüntü sergileyen çeşme Neo-Bizans üslubundadır. Sekizgen planlı çeşmenin üst örtüsünü tamamlayan bakır kaplı kubbe, sekiz yeşil sütun tarafından taşınan sekiz kemer üzerine oturmaktadır. Kubbenin iç yüzeyinde yer alan mozaik süslemeler Neo-Bizans üslubun etkisini göstermektedir.

Alemin Malzemesi, Yüksekliği ve Tekniği: Bakır alaşım, 179 santimetre⁷³, döküm tekniği.

Alemin Tanımı: Kubbenin dışarıdan merkezine oturan bakır kaplı alem, kubbe ile malzeme yönünden uyum içindedir. Kaide üzerinde yükselen alemin gövdesi yayvan bir forma sahiptir. Tepe kısmı ise kozalak benzeri bir formla sonlandırılmıştır. Alman Çeşmesi’nin alemi İstanbul’da ünik bir alem örneği olarak kabul edilebilir.



G. 31: Alman Çeşmesi’nin alemi (Fatih Sarımeşe, 2021)

72 Ceren Göğüş, “Bir II. Alman İmparatorluğu Projesi: Kaiser Wilhelm Anıtı’ndan Alman Çeşmesi’ne” (Doktora tezi, İstanbul Teknik Üniversitesi, 2015), 183.

73 Bu bilgi İstanbul Tarihi Alanları Alan Başkanlığı’ndan alınmıştır.

Değerlendirme

Bu çalışmada toplam 14 adet alem incelenmiştir. İncelenen alem örnekleri Suriçi bölgesinde 19. yüzyılda inşa edilen yapılarla sınırlandırılmıştır. Söz konusu yüzyıl Osmanlı mimarlık teşkilatının bozulduğu ve mimari üslup çeşitliliğinin yoğun olduğu bir dönemdir. Çalışmada hem dinî hem din dışı yapılar üzerinden incelemeler yapılmıştır. İncelenen yapı türleri arasında 5 türbe, 2 sebil, 2 kapı, 1 sıbyan mektebi, 1 köşk, 1 kule, 1 muvakkithane ve 1 meydan çeşmesi bulunmaktadır. İncelenen yapıların üst örtülerinde yükselen alemler ele alınmıştır.

Çalışmaya konu olan en erken tarihli alem, 1817-1818 yıllarına tarihlenen Nakşidil Valide Sultan Türbesi'nin alemidir. En geç tarihli alem ise 1899-1901 yıllarında tamamlanan Alman Çeşmesi'nin alemidir. İncelenen alemlerden Nakşidil Valide Sultan Türbesi ile Mustafa Reşid Paşa Türbesi'nin alemleri kıvrımlı hatlarla benzer forma sahip olup Barok üslubu yansıtmaktadır. Cevri Kalfa Sıbyan Mektebi, Bâbîâli Soğuk Çeşme Kapısı ve Alay Köşkü'nde yükselen ve Ampir üslubu yansıtan alemler benzer tasarıma sahip olup ayrıntularla birbirlerinden ayrılmaktadır. Adalet Kulesi'nin günümüze ulaşmayan ancak eski fotoğraflardan takip edilebilen alemi ile Ayasofya Muvakkithanesi'nin günümüze ulaşan alemi Ampir üslubu yansıtmakta ve benzerlik göstermektedir. Sultan II. Mahmud Türbesi'nin ilk alemi, Sultan II. Mahmud Sebili, Keçecizade Fuad Paşa Türbesi ve Pertevniyal Valide Sultan Türbesi'nin alemleri hilal ve yıldızın bir arada kullanıldığı alemlere örnektir. Sultan II. Mahmud Türbesi'nin günümüze ulaşan alemi ile Topkapı Sarayı'nın Babüssaade Kapısı üzerinde yükselen aleminde ise hilal ve güneş bir arada görülmektedir. Sirkeci'deki Muradiye Sebili'nde 45 derecelik açıyla yerleştirilmiş hilal biçimli alem kullanılmıştır. Alman Çeşmesi'nde ise tasarım ve biçim yönünden ünik bir alem bulunmaktadır.

Konuya dâhil alemlerden en uzun örnek 384 santimetre olan Sultan II. Mahmud Türbesi'nin alemidir. En kısa alem ise 119 santimetreyle Pertevniyal Valide Sultan Türbesi'ne ait alemdir. İncelenen alemlerde kullanılan malzemeler: Bakır, pirinç ve metaldir. Uygulanan teknik ise alem üretiminde en sık kullanılan döküm tekniğidir. Muradiye Sebili ile Alman Çeşmesi dışındaki alem örnekleri altın yaldızla zenginleştirilmiştir.

Çalışmaya konu olan alemlerde klasik dönem alemlerinde görülen yazı ya da motif süslemeleri bulunmamaktadır. İncelenen alemlerde *Barok*, *Ampir*, *Eklektik*, *Oryantalist* gibi çeşitli üsluplar görülmektedir. Osmanlı mimarlığında Barok üslup 18. yüzyıl ortalarından itibaren mimaride etkili bir şekilde görülmektedir. En anıtsal örneği Nuruosmaniye Camii olan Barok üslup Ayazma Camii, Laleli Camii, Zeyneb Sultan Camii gibi yapılarda görülmektedir. 19. yüzyılın ortalarından itibaren Barok üslup genellikle farklı üsluplarla birlikte kullanılmıştır. Osmanlı mimarisinde Ampir üslup ise Avrupa'da Antik dönem mimarisinden esinlenen Neo-Klasik üslubun etkisiyle ortaya çıkmıştır. Ampir üslup, özellikle Sultan II. Mahmud dönemi ile Sultan Abdül-

mecid döneminin erken yıllarında tercih edilmiştir ve Cevri Kalfa Sıbyan Mektebi, Beylerbeyi Hamid-i Evvel Muvakkithanesi ve Sultan II. Mahmud Türbesi gibi yapılarda görülmektedir. Farklı üslupların bir araya gelmesiyle oluşan Eklektik üslup Osmanlı mimarisinde 19. yüzyılın ikinci yarısından itibaren görülmektedir. Eklektik üslup, Büyük Mecidiye Camii, Dolmabahçe Bezmialem Valide Sultan Camii ve bu çalışmada incelenen Aksaray Pertevniyal Valide Sultan Camii gibi yapılarda takip edilebilir. 19. yüzyılın ikinci yarısından itibaren etkili bir şekilde görülmeye başlanan Oryantalist üslup ise Ulusal Mimarlık Dönemi mimarisini hazırlayan önemli faktörlerden biridir. Çalışmaya konu olan Keçecizade Fuad Paşa Türbesi ile Sirkeci'deki Muradiye Sebili'nin yanı sıra Hidayet Camii ve Sirkeci Garı Oryantalist üslup etkisini gösteren önemli yapılardır. 19. yüzyıl sonu 20. yüzyıl başlarında inşa edilen Alman Çeşmesi'nde ise ünik bir üslup olarak kabul edilen Neo-Bizans üslubu görülmektedir.

Osmanlı mimarisinin klasik döneminde genellikle tepesi hilal şeklinde sona eren alemler görülmektedir. Barok dönem mimarisinde ise bazı alemlerin tepesi, uçları kıvrımlı bir şekilde sona eren hilalden oluşmaktadır. Bu durum Barok üslubun kıvrımlı hatlara sahip tasarımının alem üzerinde etkisini göstermektedir. Çalışmaya konu olan alemlerden Barok üslubu yansıtan alemler 18. yüzyıl Barok üslubun etkisini yansıtan alemlerin devamı niteliğindedir. Ampir, Eklektik, Oryantalist ve Neo-Bizans üsluplarında yapılan alemler ise 19. yüzyıl öncesinde örneği olmayan alemler olması sebebiyle ayrı bir öneme sahiptir. 19. yüzyılın sonlarından Osmanlı Devleti'nin yıkılışına kadar etkili olan Ulusal Mimarlık Dönemi mimarisinde ise klasik dönemde görülen tepesi hilal ile sona eren alemlerin kullanımını yeniden yaygınlık kazanmıştır.

Sonuç

Anıtsal mimarinin üst örtü sisteminde tamamlayıcı bir unsur olan alemler, malzeme ve biçim farklılıklarıyla sürekli gelişim içinde olmuştur. Çalışmaya konu olan alemlerden anlaşıldığı üzere banilerin statüsü ve yapıların üslubu arasındaki farklılık mimaride alem kullanımını etkilemiş ve değişimini sağlamıştır. Osmanlı mimarisindeki değişimlerin hız kazandığı 19. yüzyılda inşa edilen eserlerde üslup birliğinin olmayışı ve mimarideki hızlı dönüşümler alemlerdeki çeşitliliği arttırmıştır. Suriçi'ndeki 19. yüzyıl mimarisi alem örnekleri üzerinden bu çeşitlilik açık bir şekilde anlaşılmaktadır. Mimari üslup ve biçim araştırmalarında yapıların alemlerine ayrıca dikkat edilmesinin literatür çalışmalarının zenginleşmesini sağlayacağı düşünülmektedir.

Hakem Değerlendirmesi: Dış bağımsız.

Çıkar Çatışması: Yazar çıkar çatışması bildirmemiştir.

Finansal Destek: Yazar bu çalışma için finansal destek almadığını beyan etmiştir.

Peer-review: Externally peer-reviewed.

Conflict of Interest: The author has no conflict of interest to declare.

Grant Support: The author declared that this study has received no financial support.

Kaynakça/References

- Arseven, Celal Esad. *Sanat Ansiklopedisi*. İstanbul: Milli Eğitim Basımevi, 1983.
- Arseven, Celal Esad. *Türk Sanatı Tarihi*. Ankara: Millî Eğitim Bakanlığı Yayınları, 1956.
- Artuk, İbrahim. "Alay Köşkü." *İstanbul Üniversitesi Edebiyat Fakültesi Tarih Enstitüsü Dergisi* 12 (1981-1982): 587-590.
- Ayverdi, İlhan. *Misalli Büyük Türkçe Sözlük*. İstanbul: Kubbealtı Yayınları, 2010.
- Bodur, Fulya. *Türk Maden Sanatı*. İstanbul: Türk Kültürüne Hizmet Vakfı Yayınları, 1987.
- Bornovalı, Sedat. *Tarihin En Uzun Şiiri: Ayasofya*. İstanbul: Timaş Yayınları, 2020.
- Can, Selman. "Osmanlı Arması'nın Doğuşu." *XVI. Ortaçağ-Türk Dönemi Kazıları ve Sanat Tarihi Araştırmaları Sempozyumu Bildirileri 2012*. Sivas: Cumhuriyet Üniversitesi Yayınları, 2014, 173-179.
- Cantay, Tanju. "Alem-Mimari." *TDV İslam Ansiklopedisi*. 2. İstanbul: Türkiye Diyanet Vakfı Yayınları, 1989, 354-356.
- Cimilli, Hatice Canan. "Topkapı Sarayı'nın Anıtsal Kapılarının İşlev ve Sembolizm Açısından İncelenmesi." Doktora Tezi, İstanbul Üniversitesi, 2007.
- Çolak, Orhan Murat. "Sultan II. Mahmud'un Hazine Darı Ustası Cevri Kalfa ve Vakıfları." *Hidayet Yavuz Nuhoglu Armağanı*. İstanbul: Pamuk Yayıncılık, 2009, 117-153.
- Duymaz, Abdullah Şevki ve Günnur Aydoğdu. "Geleneksel Türk El Sanatı Alem'in Son Ustalarından: Sandıklılı Hacı Süleyman Sallı." *Süleyman Demirel Üniversitesi Fen Edebiyat Fakültesi Sosyal Bilimler Dergisi* 18 (2008): 247-256.
- Eldem, Sedat Hakkı ve Feridun Akozan. *Topkapı Sarayı: Bir Mimari Araştırma*. İstanbul: Kültür ve Turizm Bakanlığı Yayınları, 1982.
- Erdem, Sargon. "Alemin Tarihçesi ve Monçuk, Hilâl, Boynuz Alemlerin Menşeleri Üzerine." *Sanat Tarihi Araştırmaları Dergisi* 3 (1988): 103-117.
- Eyice, Semavi. "Alay Köşkü." *TDV İslam Ansiklopedisi*. 2. İstanbul: Türkiye Diyanet Vakfı Yayınları, 1989, 349-350.
- Eyice, Semavi. "Ayasofya Muvakkithanesi." *Dünden Bugüne İstanbul Ansiklopedisi*. 1. İstanbul: Kültür Bakanlığı ve Tarih Vakfı Ortak Yayınları, 1994, 461.
- Eyice, Semavi. "Bâbiâli-Mimari." *TDV İslam Ansiklopedisi*. 4. İstanbul: Türkiye Diyanet Vakfı Yayınları, 1991, 386-189.
- Eyice, Semavi. "Fuad Paşa Camii ve Türbesi." *TDV Ansiklopedisi*. 13. İstanbul: Türkiye Diyanet Vakfı Yayınları, 1996, 206.
- Eyice, Semavi. "Türk Sanatında Şebekeler Parmaklıklar." *Sanat Dünyamız* 6 (1976): 32-41.
- Göğüş, Ceren. "Bir II. Alman İmparatorluğu Projesi: Kaiser Wilhelm Anıtı'ndan Alman Çeşmesi'ne." Doktora Tezi, İstanbul Teknik Üniversitesi, 2015.
- Güler, Gül. "Anadolu Müzelerinde Bulunan Bayrak ve Sancak Alemleri." Yüksek Lisans Tezi, Hacettepe Üniversitesi, 1993.
- Güler, Gül. "Mevlevi ve Bektaşî Tarikatlarına Ait Bir Grup Bayrak ve Sancak Alemleri." *Turkish Studies Türkoloji Araştırmaları* 10 (2018): 353-370.
- Gümüşsoy, Emine Atılğan. "Keçecizâde Mehmed Fuad Paşa (1815-1869)." Doktora tezi, Gazi Üniversitesi, 2006.

- Hasol, Doğan. *Ansiklopedik Mimarlık Sözlüğü*. İstanbul: YEM Yayınları, 1998.
- İşli, Hayri Necdet. *İstanbul'un Ortası Aksaray*. İstanbul: İBB Kültür A.Ş Yayınları, 2008.
- Karahasan, Ümran. "Topkapı Sarayı Müzesi Cumhuriyet Dönemi Restorasyonları." Doktora Tezi, Yıldız Teknik Üniversitesi, 2005.
- Karaya, Enis. "Nakşidil Sultan Külliyesi". *TDV İslam Ansiklopedisi*. 32. İstanbul: Türkiye Diyanet Vakfı Yayınları, 2006, 344-346.
- Köprülü, Fuat. "Bayrak." *Milli Eğitim Bakanlığı İslam Ansiklopedisi*. 2. İstanbul: Milli Eğitim Basımevi, 1979, 401-420.
- Kumbaracılar, İzzet. *İstanbul Sebilleri*. İstanbul Devlet Basımevi, 1938.
- Necipoglu, Gülrü. *15. ve 16. Yüzyılda Topkapı Sarayı: Mimari, Tören ve İktidar*. İstanbul: Yapı Kredi Kültür Yayınları, 2007.
- Ödekan, Ayla. "Alem." *Eczacıbaşı Sanat Ansiklopedisi*. 1. İstanbul: YEM Yayınları, 1997, 60.
- Önge, Yılmaz. "Anadolu'nun Bazı İslâmî Yapılarındaki Alemler Hakkında," *I. Milletlerarası Türkoloji Kongresi İstanbul 1973 Tebliğler*. İstanbul: Tercüman Gazetesi ve Türkiyat Enstitüsü Yayınları, 1979, 814-838.
- Öz, Tahsin. *İstanbul Camileri*. 1. cilt. Ankara: Türk Tarih Kurumu Yayınları, 1997.
- Özdemir Yavuz. "Kaybolan Kültür Varlıklarımız: Alemler." *Vakıf ve Kültür Dergisi* 19 (2002): 96-99.
- Özlü, Nilay. "Biography of a Monument: Historical and Morphological Survey of the Tower of Justice (Adalet Kulesi)." *ITU A|Z* 18/11 (2021): 199-216.
- Pakalın, Mehmet Zeki. *Osmanlı Tarih Deyimleri ve Terimleri Sözlüğü I*. İstanbul: Milli Eğitim Basımevi, 1983.
- Pazan, İbrahim. *Padişah Anneleri Eserleriyle Valide Sultanlar*. İstanbul: Babıali Kültür Yayıncılığı, 2013.
- Ramazanoğlu, Gözde. "Kalan Camii." *TDV İslam Ansiklopedisi*. 24. İstanbul: Türkiye Diyanet Vakfı Yayınları, 2001, 222-223.
- Sakaoğlu, Necdet. *Saray-ı Hümayun/Topkapı Sarayı*. İstanbul: Denizbank Yayınları, 2002.
- Saner, Turgut. "Mustafa Reşit Paşa Türbesi." *Dünden Bugüne İstanbul Ansiklopedisi*. 5. İstanbul: Kültür Bakanlığı ve Tarih Vakfı Ortak Yayınları, 1994, 567-568.
- Tanrıkorur, Bahrihüda. "Konya Mevlânâ Müzesindeki İki Alem Üzerine." *Selçuk Üniversitesi 6. Millî Mevlânâ Kongresi 1992 Konya Tebliğler*. Konya: Selçuk Üniversitesi Yayınları, 1993, 91-97.
- Terzioğlu, Arslan. "Sultan II. Mahmud'un Son Hastalığı ile İlgili Dr. K. A. Bernard'ın Viyana'ya Gönderdiği Raporlar ve Galatasaray'da Mekteb-i Tıbbiye-i Şahane'nin 17 Şubat 1839'da Açıldığına Dair Diğer Belgeler." *XI. Türk Tarih Kongresi Ankara 1990 Kongreye Sunulan Bildiriler*. Ankara: Türk Tarih Kurumu Yayınları, 1994, 1579-1597.
- Tezcan, Hülya ve Turgay Tezcan. *Türk Sancak Alemleri*. Ankara: Atatürk Kültür Merkezi Yayınları, 1993.
- Tıgıcı, Sibel. "İstanbul Divanyolu'nda Sultan II. Mahmud Türbesi'nin Haziresindeki Mezar Taşları." Yüksek Lisans tezi, Atatürk Üniversitesi, 2010.
- Uluçay, Mustafa Çağatay. *Padişahların Kadınları ve Kızları*. İstanbul: Ötügen Yayınları, 2012.

- Uluengin Fatin, Bülent Uluengin ve Mehmet Bengü Uluengin. *Osmanlı Anıt Mimarisinde Klasik Yapı Detayları*, İstanbul: YEM Yayınları, 2010.
- Uzunçarşılı, İsmail Hakkı. *Osmanlı Devlet Teşkilatına Medhal*. Ankara: Türk Tarih Kurumu Yayınları, 1988.
- Ünsal, Behçet. “İstanbul Türbeleri Üzerine Stil Araştırmaları.” *Vakıflar Dergisi* 16 (1982): 77-120.
- Ünsal, Behçet. “İstanbul’un İmarı ve Eski Eser Kaybı.” *Türk Sanatı Tarihi: Araştırma ve İncelemeleri*, 2. cilt. İstanbul: İstanbul Güzel Sanatlar Akademisi Türk Sanatı Tarihi Enstitüsü Yayınları, 1969, 6-61.
- Vardar, Kadriye Figen. “İstanbul’da 18. Yüzyıl Osmanlı Mimarisinde Maden İşinin Kullanım Alanları, Teknik ve Süsleme Özellikleri.” Yüksek Lisans tezi, İstanbul Üniversitesi, 1994.
- Vardar, Kadriye Figen. “XVII. Yüzyıl Osmanlı Mimarlığında Maden İşleri.” *Sanat Tarihi Yıllığı* 18 (2006): 25-54.
- Yücel, Erdem. “Türk Sanatında Alem.” *Türkiyemiz* 16 (1975): 34-48.
- <https://124.im/YIx>. Erişim 20 Ekim 2021.
- <https://124.im/oXjzu>. Erişim 20 Ekim 2021.
- <https://124.im/LwnP8>. Erişim 20 Ekim 2021.
- Mehmet Baha Tanman Fotoğraf Arşivi.