



# SİVAS ŞARKIŞLA HALILARINDA TÜRK DÜĞÜMÜNÜN FARKLI BİR KULLANIMI

Suzan BAYRAKTAROĞLU\*

## ÖZ

Gelenekli sanatlarımızdan olan halılar, Türk düğümü denilen çift düğüm sistemi ile dokunurlar. Bu sistemde yanyana iki çözümlü teli, düğüm ipi ile birbirine bağlanarak dokuma gerçekleştirilir. Ancak yapılan araştırmalarda bazı halılarda Türk düğümünün hep aynı iki çözümlü teli yerine alternatif çözümler üzerine uygulandığı görülmüştür.

Rus arkeolog Sir Aurel Stein'in Doğu Türkistan'da 1906 - 1908 tarihlerinde ele geçirdiği 3. ve 4. yüzyıllardan kalma halı parçaları arasında, baklava desenli bir parçada alternatif çözümler üzerine düğümlenmiş Türk düğümü ile değişik bir tekniğin uygulandığı anlaşılmıştır. Orta Asya Türkmen halılarında da kullanılan bu teknik eski bir gelenek olarak Anadolu'da yaşatılmaktadır.

İstanbul Türk ve İslam Eserleri Müzesinde, İstanbul Vakıflar Halı Müzesinde, Ankara Vakıf Eserleri Müzesinde, Sivas Gök Medrese Vakıf Müzesinde, Stockholm National Museum'da, Berlin Dahlem Müzesinde, Rijks Museum ve Washington Textile Museum'da kaydedilmiş Türk düğümünün uygulandığı halılar bulunmaktadır.

\* Sanat Tarihi Bilim Uzmanı  
e- posta: bayraktaroglusuzan@gmail.com / ORCID: 0000-0002-4688-7781  
Makale Türü: Araştırma Makalesi / DOI: <https://doi.org/10.342.42/akmbaris.2021.158>  
Makale Gönderim Tarihi: 07.11.2021 / Makale Kabul Tarihi: 29.11.2021

Kaydırılmış düğüm daha çok çapraz ilerleyen hatların dokunmasında, üçgen, eşkenar dörtgen gibi şekillerde ve bunlar içinde kalan alanların doldurulmasında elverişli bir tekniktir. Türk düğümünün normal uygulamada yarattığı kademeli etkiden uzak, daha düzgün hatların oluşmasını ve halının daha sağlam olmasını sağlamaktadır.

Türkmenistan'da Salur boyu tarafından dokunan halılarda uygulanan bu teknik, Anadolu'da da Salur boyunun yerleştiği Manisa, Konya, Sivas, Malatya, Erzurum gibi bölgelerde görülmektedir. Halılarda yer alan altıgen madalyonlar, Salur Türkmenlerinin göl motifiyle benzerlik göstermekte olup, teknik ve desen birliği Anadolu'da dokunan halılarla yaşatılmaktadır.

**Anahtar Kelimeler:** *Halı, Türk düğümü, Kaydırılmış Türk Düğümü, Gelenek, Salur Boyu, Şarkışla Halısı.*

## ABSTRACT

### A DIFFERENT USE OF THE TURKISH KNOT IN SİVAS ŞARKIŞLA CARPET

Carpets, one of our traditional arts, are woven with a double knot system called Turkish knot. In this system, weaving is performed by connecting two warps side by side with a knot rope. However, in the researches, it has been seen that the Turkish knot is always applied on alternative warps instead of the same two warps in some carpets.

On a lozenge-patterned piece between the carpet fragments from the 3rd and 4th centuries which was found by Russian archaeologist Sir Aurel Stein in East Turkestan between 1906 and 1908, it is understood that a different technique is applied with the Turkish knot knotted on alternative warps.

This technique, which is also used in Central Asian Turkmen carpets, is kept alive in Anatolia as an old tradition.

In Istanbul Turkish and Islamic Arts Museum, Istanbul Foundations Carpet Museum, Ankara Foundation Works Museum and Sivas Gök Madrasa Foundation Museum and in the Stockholm National Museum, the Berlin Dahlem Museum, the Rijks Museum and the Washington Textile Museum there are carpets in which the slipped Turkish knot is applied.

Alternative knot is a technique that is more suitable for weaving diagonal lines, shapes such as triangles, rhombuses and filling the areas within them. It provides the formation of smoother lines and a stronger carpet, away from the gradual effect of the Turkish knot in normal practice.

This technique, which is applied in carpets woven by the Salur tribe in Turkmenistan, is also seen in the regions such as Manisa, Konya, Sivas, Malatya and Erzurum where the Salur tribe settled in Anatolia. The hexagonal medallions on the carpets are similar to the lake motif of the Salur Turkmen, and the unity of technique and pattern is kept alive by the carpets woven in Anatolia.

**Keywords:** *Carpet, Turkish knot, slipped Turkish knot, tradition, Salur tribe, Sarkışla carpet, Şarkışla carpet.*

Dünya medeniyetine Türklerin bir hediyesi olan halı, başlangıcından beri Türklere bağlı olarak gelişmiştir. Türklerle beraber gittikleri her yere götürülmüş, buralarda tanıtılmış ve yayılmıştır.

Türk Halı Sanatının bilinen en eski örneğinin Pazırık Halısı olduğu kabul edilmektedir. M.Ö. 5-3. yüzyıllara tarihlenen bu halı, Türk düğümü sistemi ile yapılmıştır. Daha sonra Rus arkeolog Sir Aurel Stein'in Doğu Türkistan'da 1906 - 1908 tarihlerinde ele geçirdiği 3. ve 4. yüzyıllardan kalma küçük halı parçalarının, tek çözüme düğümlü halılar olduğu belirtilmektedir. Ancak bunlar arasında baklava desenlerinden ibaret geometrik örnekliler bir parçada ise alternatif çözümler üzerine düğümlenmiş Türk düğümü ile değişik bir teknik uygulanmıştır.<sup>1</sup>

Türk düğümünün alternatif çözümler üzerine uygulanması konusuna daha önce Prof. Dr. Şerare Yetkin dikkat çekmiş ve bu tekniğin Orta Asya Türkmen halılarında kullanıldığını, özellikle Yamud ve Salur Türkmenlerinin bu tekniği günümüzde dahi kullandıklarını belirtmiştir.<sup>2</sup> Ş. Yetkin, Anadolu'ya ilk gelen Türkmen aşiretleri içinde bir Oğuz boyu olan Salurların, Anadolu'da buldukları bölgelerde yapılacak araştırmaların konuya açıklık kazandıracağını ifade etmiştir.<sup>3</sup> Anadolu'da yaptığım halı araştırmalarında özellikle Sivas'ta karşıma çıkan, alternatif çözümler üzerine düğümlenmiş Türk düğümünün kullanıldığı halılar ve Sayın Ş. Yetkin'in ifadesi; beni bu konuda çalışma yapmaya yöneltmiştir.

Bu çalışmada materyal olarak düğümlü halılar kullanılmıştır. İstanbul Türk ve İslam Eserleri Müzesi, İstanbul Vakıflar Halı Müzesi, Ankara Vakıf Eserleri Müzesi, Konya Sahip Ata Vakıf Müzesi, Sivas Gök Medrese Vakıf Müzesi gibi müzelerle, birçok vakıf cami ve mescitlerinde bulunan yüzlerce halı incelenmiştir. Uzun bir zaman sürecinde gerçekleştirilen bu incelemelerde, tespit edilen halıların düğüm şekilleri tarafımdan direkt materyal üzerinde yapılan çalışma ile belirlenmiştir.

Düğümlü halılarda uygulanan genel teknolojiye, her sırada, bir alttaki düğümün üstüne gelecek şekilde, aynı iki çözgü teline düğüm atılmaktadır. Halı, boyuna katlandığında aynı çözümlere atılan düğümler, çözgü boyunca fitil gibi bir görünüm oluştururlar. Ancak kaydırılmış düğüm sisteminde, alternatif çözümler üzerine düğüm atıldığından, bu görünüm elde edilemez. Kaydırılmış düğüm çapraz hatlarda, normal düğüm dikey hatlarda uygulanır. Öte yandan özellikle eski halılarda havlar dökülmüş olduğundan kaydırılmış düğüm halının yüzeyinden anlaşılabilir. Bu düğüm çapraz ilerlediği için düğümlendiği yerde tek kalmakta, kabartma gibi görünmektedir.

Oğuzların tarihinde önemli boylardan biri olan Salurlar, Anadolu'nun fethinde ve iskânında birinci derecede rol oynamışlardır.<sup>4</sup> Sivas-Kayseri ve bazı yerlerin hükümdarı olan âlim, şair, muharip Kadı Burhaneddin ile fakih ve üç dilde şiir yazan Divriği Muhammed b. Mustafa b. Zekeriya b. Hoca Hasan gibi büyük şahsiyetler Salur boyuna mensuptur.<sup>5</sup> Divriği yöresine yerleşen Türklerin önemli kısmının da Salurlu olduğu ifade edilmektedir.<sup>6</sup>

16. yüzyılda yazılmış tahrir defterlerinin taranması sonucu Oğuz boylarına ait tespit edilen yer adları bir cetvel halinde sunulmuştur.<sup>7</sup> Cetveldeki bu yer adlarının genellikle XII, XIII, XIV. yüzyıllardan kalma

1 Şerare Yetkin, "Türk Halı Sanatında Bir Teknik Özellik", *Vakıflar Dergisi*, 14 (1982), s.123.

2 Şerare Yetkin, *a.g.m.*, s.122.

3 Şerare Yetkin, *a.g.m.*, s.123.

4 Faruk Sümer, *Oğuzlar (Türkmenler) Tarihleri-Boy Teşkilatı-Destanları*, Ankara,1972, s.212.

5 Faruk Sümer, *a.g.e.*, s.340.

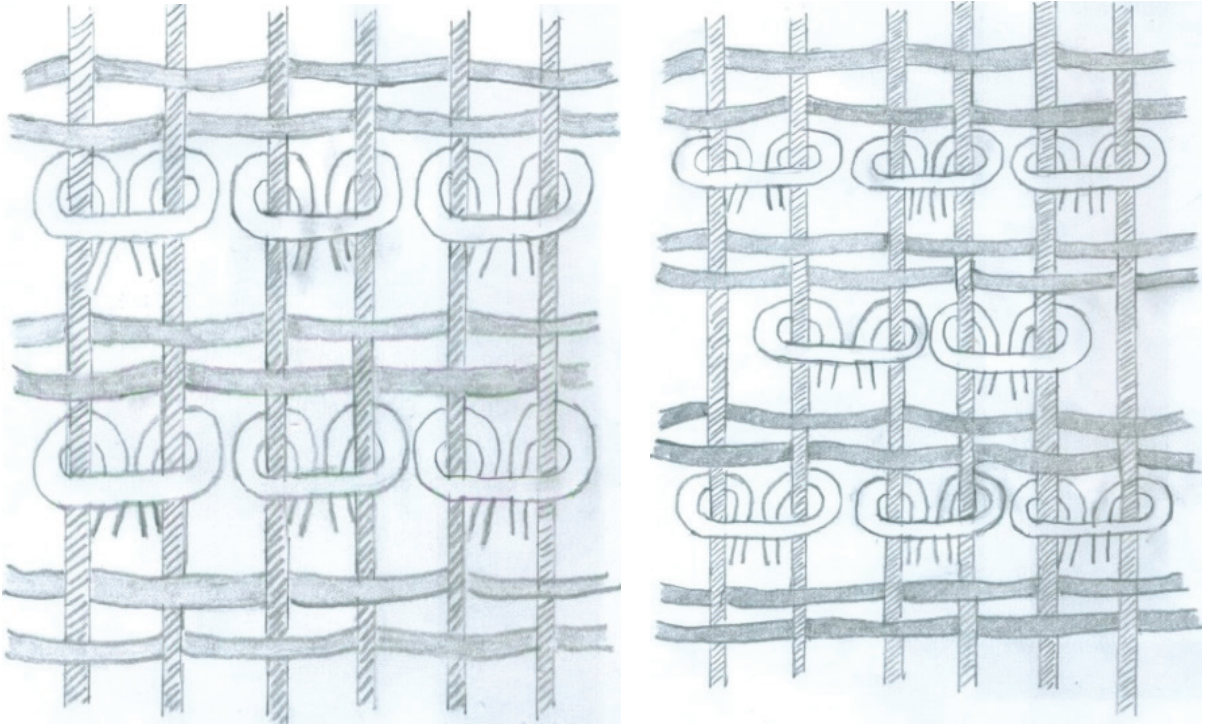
6 Kutlu Özen, "Fetih'ten Günümüze Divriği İlçesinde Türk Kültürünün Özellikleri", *Selçuklular Döneminde Sivas Sempozyum Bildirileri* 29 Eylül- 01 Ekim 2005, Sivas (2006), s. 340.

7 Faruk Sümer, *a.g.e.*, s. 447-448.



hatıralar olduğu ifade edilmektedir.<sup>8</sup> Buna göre Salur boyuna ait yerler şu şekildedir: Ak-Saray, Alâiyye, Amasya, Beğ-Şehir, Bolu, Canik, Çorum, Divriği, Erzurum-Kemah, Hamid, Hüdavendigâr, Karasi, Kastamonu, Kayseriyye, Kengiri, Konya, Kütahya, Malatya-Kâhta, Malatya-Erguvan, Saruhan, Sivas, Sivas Koçhisar, Sivas Zile (Meşhed Abad), Sivas Zile (Frenk Hisarı), Sivas Artuk abad, Sivas Zile (kalei hass) ve Teke. Çukurova'da, Tarsus ve Kadirli'de de bu boya mensup obalar bulunmaktaydı.<sup>9</sup> Bu durum Salurların Anadolu'ya ne kadar kalabalık kümeler halinde geldiklerini ve geniş bir alana yayıldıklarını göstermektedir.

Türk düğümünün kaydırılmış çözümler üzerine uygulanması (Şekil 1 a-b), Türk halı sanatının, Orta Asya'dan Anadolu'ya kadar uzanan tarihi yolculuğunda, bir gelenek olarak yaşatılmıştır. Ş. Yetkin, İstanbul Türk ve İslam Eserleri Müzesindeki devetabanı motifli büyük Selçuklu halısında<sup>10</sup> (Fotoğraf 1), yine aynı müzede bulunan 18-19. yüzyıla ait bir batı Anadolu halısında<sup>11</sup> (Fotoğraf 2), Berlin Dahlem Müzesindeki halı parçalarında (Fotoğraf 3), Rijks Museum ve Washington Textile Museum'da bulunan bazı halılarda alternatif çözümler üzerine uygulanmış Türk düğümü bulunduğunu belirtmektedir.<sup>12</sup>



Şekil 1 a-b: Solda Türk düğümünün normal kullanımı, sağda alternatif çözümler üzerinde kullanımı (S. Bayraktaroğlu)

Stockholm Statens Historiska Museet'de yer alan, Fustat'da bulunmuş 15. Yüzyıl hayvanlı halı parçalarında<sup>13</sup> Türk düğümünün farklı uygulaması görülür (Fotoğraf 4). Ankara Vakıflar Galerisinden İs-

8 Faruk Sümer, *a.g.e.*, s.213.

9 Faruk Sümer, *a.g.e.*, s. 341-342.

10 Şerare Yetkin, *a.g.m.*, s.122.

11 Şerare Yetkin, *a.g.m.*, s. 119.

12 Şerare Yetkin, *a.g.m.*, s.122.

13 Oktay Aslanapa, *Türk Halı Sanatının Bin Yılı*, İstanbul, 2005, s. 79; Şerare Yetkin, *Türk Halı Sanatı*, Ankara, 1991, s. 21, 76.



tanbul Vakıflar Halı Müzesine getirilen 16. yüzyıl sonu orta Anadolu halısında (Fotoğraf 5), Elazığ Harput Sare Hatun Camiinden alınan ve İstanbul Vakıflar Halı Müzesinde bulunan 17. yüzyıla ait halıda (Fotoğraf 6), Diyarbakır Çermik Ulu Camiinden alınan ve Gaziantep Mevlevihanesi Vakıf Müzesinde bulunan 17. yüzyıl ait halı parçasında (Fotoğraf 7), Yozgat Çapanoğlu Camiinden alınan ve Ankara Vakıf Eserleri Müzesinde sergilenen 17. yüzyıla ait halıda (Fotoğraf 8), Ankara Vakıf Eserleri Müzesinde bulunan Bursa'dan getirilen 16.320 nolu halının bazı yerlerinde ve Sivas Gök Medrese Vakıf Müzesinde bulunan Sivas Şarkışla halılarında (Fotoğraf 9-10-11-12), alternatif çözümler üzerine uygulanmış Türk düğümü bulunur. Bu düğüm sisteminin uygulandığı Şarkışla halıları sayı olarak 50'den fazla olup burada sınırlı sayıda örneğe yer verilmiştir.

Şarkışla halıları, zengin ve çeşitli desen gruplarına sahiptir. Bu kadar çok desen grubu olmasına rağmen kullanılan teknik açısından ortak özelliğe sahiptirler. Hemen hemen tüm Şarkışla halılarında alternatif çözümler üzerine düğümlenmiş Türk düğümü kullanılmıştır.<sup>14</sup> Bu durum Şarkışla halılarının en büyük ve tanınmasını sağlayan en belirleyici özelliğidir.

Türk düğümü sisteminde normalde halı boyunca hep aynı dikey çözgü çiftleri düğümlenir. Korumuz olan Türk düğümünün farklı uygulamasında ise her sırada bir kaydırılarak yan yana iki çözgü telinin bağlandığı görülür. Kaydırılmış düğüm (ofset düğüm de denilmektedir) daha çok çapraz hatların dokunmasına uygun olmaktadır. Örneğin üçgen, eşkenar dörtgen gibi şekillerde çapraz ilerleyen hatların dokunmasında ve bunlar içinde kalan alanların doldurulmasında elverişli bir tekniktir. Türk düğümünün normal uygulamada yarattığı kademeli etkiden uzak, daha düzgün hatların oluşmasını sağlamaktadır.

Söz konusu cetvele göre yer adlarına en çok Konya ve Sivas'ta rastlanmaktadır. Bizim tespit ettiğimiz kaydırılmış Türk düğümünün kullanıldığı halılar da Şarkışla, Elazığ, Diyarbakır gibi Sivas ve yakın çevresinde bulunmuşlardır. Ayrıca Saru-han Manisa'nın, Hüdevendigâr Bursa'nın eski adıdır. Nitekim bu yörelerden de aynı teknik özellikleri taşıyan halılar tespit edilmiştir.

Fotoğraf 1'deki İstanbul TİEM'de bulunan 689 envanter numaralı, Konya'dan getirilmiş, 603x269 cm. ölçülerindeki 13. yüzyıl Selçuklu halısı sarı zemin üzerinde kırmızı renkli küçük sekizgen desenlere sahiptir. Bu halının orta ve bordür kısımlarında alternatif çözümlerin bağlandığı Türk düğümünün uygulandığı görülmektedir.

Orta kısımlarda motiflerde normal düğüm, boş ve geniş alanlarda yer yer kaydırılmış düğüm kullanılmıştır. Halının çok büyük boyutta olması, dokuma sırasında muhtemelen yapılan hatalar, bazı kısımlarda kaydırılmış düğüm kullanılmasına sebep olmuş olabilir. Halının bordür kısmında ise köşeli motiflerin içinin doldurulması yerine, ince çizgilerde kaydırılmış düğüm kullanılmıştır. Ş Yetkin, "bordürlerde bu düğüm şeklinin kullanılması, belki de daha sağlam bir kenar dokusu elde etmek için olabilir" demektedir.<sup>15</sup>

14 Garry Muse, "Early Turkish Rugs", *Orient Stars A Carpet Collection*, E. Heinrich Kirchheim Stuttgart and Halı Publications Ltd London, 1993, s. 336-337; Fahrettin Kayıpmaz ve Naciye Kayıpmaz. "Erken Dönem Anadolu'su Şarkışla Halıları", *Türkiyemiz*, Sayı: 73, İstanbul: Akbank T.A.Ş., Eylül 1994, s. 42.

15 Şerare Yetkin, "Türk Halı Sanatında Bir Teknik Özellik", s.122.



**Fotoğraf 1:** Devetabanı motifli Selçuklu halısından detay. İstanbul Türk ve İslam Eserleri Müzesi (S. Bayraktaroğlu)

Fotoğraf 2'de İstanbul TİEM'de bulunan 291 envanter numaralı, Manisa'dan getirilmiş, 227x106 cm. ölçülerindeki 18-19. yüzyıl batı Anadolu halısında, koyu renk zemin üzerinde yanyana üç, üst üste sekiz sıra altıgen motif işlenmiştir. Bunların içlerinde dört yöne uzanmış karşılıklı koçboynuzu ve eli belinde motifleri bulunur. Altıgenlerin aralarında kalan boşluklarda beyaz renkli karşılıklı eli belinde motifleri işlenmiştir. Yerinde yapılan incelemede altıgenlerin içlerinde ve birçok yerde alternatif çözümlerin bağlandığı Türk düğümü görülmektedir.

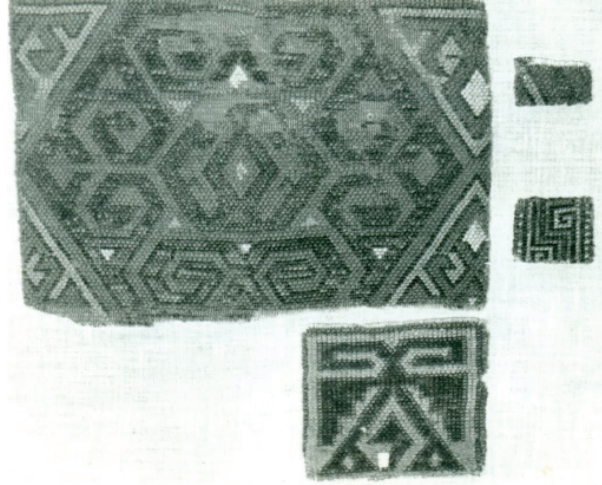


**Fotoğraf 2:** Batı Anadolu halısı, 18-19.yy. İstanbul Türk ve İslam Eserleri Müzesi (Müze arşivi)

Fotoğraf 3'de Berlin Dahlem Müzesindeki Envanter 1. 46/59 numaralı halı parçasında, içinde dört yöne uzanmış karşılıklı koçboynuzu motifleri bulunan bir altıgen yer almaktadır. Halının bazı kısımla-



rında normal Türk düğümü, bazı kısımlarda ise alternatif çözümlerin bağlandığı Türk düğümü kullanılmıştır.<sup>16</sup>



**Fotoğraf 3:** Berlin Dahlem Müzesi halı parçaları. (Ş. Yetkin, Türk Halı Sanatında Bir Teknik Özellik'ten)

Fotoğraf 4'deki Stockholm Statens Historiska Museet'de yer alan, Fustat'ta bulunmuş, 15.yüzyıla tarihlenen hayvanlı halı parçalarında, dikey hatlarda normal Türk düğümü, çapraz hatlarda ise Türk düğümünün alternatif çözümler üzerine uygulandığı anlaşılmaktadır.



**Fotoğraf 4:** Fustat'tan hayvanlı halı parçaları 15. yy. Stockholm Statens Historiska Museet (S. Bayraktaroğlu)

16 ŞerareYetkin, "Türk Halı Sanatında Bir Teknik Özellik", s.122.



Fotoğraf 5'deki, İstanbul Vakıflar Halı Müzesinde bulunan E.22 envanter numaralı, Ankara Vakıflar Galerisinden getirilmiş, 257x161 cm. ölçülerindeki, 16. yüzyıl sonuna tarihlenen madalyonlu halının bazı kısımlarında, özellikle madalyonun içinde kaydırmalı düğüm sıraları yer almaktadır.<sup>17</sup> Hangi camiden alındığı bilinmeyen bu halının Konya Karapınar, Karaman veya Sivas yörelerinde dokunmuş olabileceği ifade edilmektedir.<sup>18</sup> Aynı madalyon şeması ve kaydırılmış düğüm kullanımı 16. yüzyıl Sivas halılarında da bulunmaktadır. Söz konusu halıda, madalyonun içindeki desenler, Konya Karapınar halılarından Salur modeli denilen göbekli Karapınar halılarının<sup>19</sup> 18-19. yüzyıl örneklerine de benzemektedir.



**Fotoğraf 5:** 16.yy. sonu madalyonlu orta Anadolu halısı. İstanbul Vakıflar Halı Müzesi (Müze arşivi)

Fotoğraf 6 a-b'deki İstanbul Vakıflar Halı Müzesinde bulunan 168-D envanter numaralı, Elazığ Harput Sare Hatun Camiinden getirilmiş<sup>20</sup>, 198 x 139 cm. ölçülerindeki 17. yüzyıl Elazığ-Malatya civarına ait halıda, koyu renk zemin üzerinde yanyana üç, üst üste sekiz sıra altıgen motif işlenmiştir. Bunların içlerinde kenarları kancalı altıgenler ve merkezlerinde karşılıklı koçboynuzları bulunur. Altıgenlerin aralarında kalan boşluklarda dört yöne uzantılı kancalı motifler işlenmiştir. Halının tümünde alternatif çözümlerin bağlandığı Türk düğümü görülmektedir.

17 Suzan Bayraktaroğlu ve Serpil Özçelik, Haz., *Halı Müzesi ile Kilim ve Düz Dokuma Yaygılar Müzesi Kataloğu*, Ankara, 2007, s. 45.

18 Belkis Balpınar ve Udo Hirsch, *T.C. Vakıflar Genel Müdürlüğü Halı Müzesi Kataloğu*, Wesel, 1989, s. 42.

19 Fulya Bodur, "Karapınar Halıcılığı", *Türk Dünyası Araştırmaları*, 1984, s. 77-78.

20 Suzan Bayraktaroğlu, "Türk Halılarında Batı Literatürü Konusu", *Arış*, 1 (1997), s. 89.



**Fotoğraf 6 a-b:** 17.yy. Elazığ-Malatya civarı halı ve detayı. İstanbul Vakıflar Halı Müzesi (Müze arşivi)

Fotoğraf 7'de Diyarbakır Çermik Ulu Camii'nden alınan ve Gaziantep Mevlevihane'si Vakıf Müzesinde bulunan 17. yüzyıl ait halı parçasında yanyana ve üst üste altıgenler işlenmiştir. Bunların içerisinde de kenarları kancalı altıgenler ve merkezde karşılıklı koçboynuzları bulunur. Koyu kırmızı, lacivert, sarı ve beyaz renkler kullanılmıştır. Halının tamamında alternatif çözümlerin bağlandığı Türk düğümü bulunur.



**Fotoğraf 7:** 17.yy. Malatya civarı halı. Gaziantep Mevlevihanesi Vakıf Müzesi (Müze arşivi)

Fotoğraf 8 a-b'de Yozgat Çapanoğlu Camiinden alınarak Ankara Vakıf Eserleri Müzesinde sergilenen 2072 envanter numaralı, 180 x 130 cm. ölçülerindeki, 17. yüzyıla ait Sivas Şarkışla halısında, yanyana iki, üst üste dört sıra altıgenler işlenmiştir. Aralarda kalan boşluklarda karşılıklı koçboynuzları bulunur. Halıda kırmızı, sarı, mavi ve kahverengi renkler kullanılmıştır. Renkler diğer halılara göre daha açık tonlardadır. Halının tamamında alternatif çözümlerin bağlandığı Türk düğümü bulunur. Altıgen ma-



dalyonlar Türkmen halılarında “göl” motifi olarak adlandırılan sekizgen şeklindeki Salur Gölü motifiyle benzerlik göstermektedir.<sup>21</sup>



**Fotoğraf 8 a-b:** 17.yy. Şarkışla halısı ve detayı, Ankara Vakıf Eserleri Müzesi. (S. Bayraktaroğlu)

Fotoğraf 9'daki Sivas Şarkışla Büyük Camiinden Sivas Gök Medrese Vakıf Müzesine getirilen 21 numaralı, 213 x 150 cm. ölçülerindeki 17. yüzyıla ait Şarkışla halısında, kaydırılmış eksenlerde yerleştirilmiş altıgenler işlenmiştir. Ancak bu altıgenlerde diğer örneklerdeki altıgenlerden farklı olarak alt ve üst uçlarında farklı uzantılar bulunmaktadır. Genel görünüm olarak diğer halılardan çok farklı olmakla birlikte, altıgenler ortak özellik olarak yer almaktadır. Halının ana bordür deseni ile birbirine bağlı S'lerden oluşan zincir şeklindeki ince bordürü, TIEM'de bulunan Manisa'dan getirilen halının (Fotoğraf 2) bordürleri ile aynıdır. Halının tamamında alternatif çözümlerin bağlandığı Türk düğümü bulunur.



**Fotoğraf 9:** 17. yy. Şarkışla halısı, Sivas Gök Medrese Vakıf Müzesi (Müze arşivi)

21 Nalan Türkmen, *Orta Asya Türkmen Halıları İle Tarihi Anadolu-Türk Halılarının Ortak Özellikleri*, Ankara, 2001, s.75.



Fotoğraf 10'daki Şarkışla Büyük Camiinden Sivas Gök Medrese Vakıf Müzesine getirilen 29 numaralı, 186 x 146 cm. ölçülerindeki 17. yüzyıla ait Şarkışla halısında, kaydırılmış eksenlerde yerleştirilmiş birbirine bağlı altıgenler işlenmiştir. Buradaki altıgenler Berlin Dahlem Müzesindeki Envanter 1. 46/59 numaralı halı parçasındaki altıgenlere ve Ankara Vakıf Eserleri Müzesindeki 2072 numaralı halıdaki altıgenlerle benzerdir. Halının ana bordürü ise Dahlem'deki halı (Fotoğraf 3), TIEM'deki 291 numaralı halı (Fotoğraf 2) ve Sivas Gök Medrese Vakıf Müzesindeki 609 numaralı Şarkışla halısı (Fotoğraf 8) ile aynı desene sahiptir. Halının tamamında alternatif çözümlerin bağlandığı Türk düğümü bulunur.



**Fotoğraf 10:** 17. yy. Şarkışla halısı, Sivas Gök Medrese Vakıf Müzesi (Müze arşivi)

Fotoğraf 11'deki Sivas Şarkışla Büyük Camiinden Sivas Gök Medrese Vakıf Müzesine getirilen, 10 numaralı, 216 x 154 cm. ölçülerindeki, 17. yüzyıl Şarkışla halısında, içi farklı desenlerle dolgulı, çeşitli ölçülerde ve konumlarda altıgenler işlenmiştir. Halının tamamında alternatif çözümlerin bağlandığı Türk düğümü bulunur.



**Fotoğraf 11:** 17. yy. Şarkışla halısı, Sivas Gök Medrese Vakıf Müzesi (Müze arşivi)



Fotoğraf 12'deki Sivas Şarkışla Büyük Camiinden Sivas Gök Medrese Vakıf Müzesine getirilen, 2 numaralı, 124 x 178 cm. ölçülerindeki 17. yüzyıla ait Şarkışla halısında, içi koçboynuzu desenli, yanyana dört, boyuna beş sıra sekizgenler yerleştirilmiştir. Halının tamamında alternatif çözümlerin bağlandığı Türk düğümü bulunur.



**Fotoğraf 12:** 17. yy. Şarkışla halısı. Sivas Gök Medrese Vakıf Müzesi (Müze arşivi)

Fotoğraf 13 a-b'de Sivas Gök Medrese Vakıf Müzesinde bulunan 17. yüzyıla ait Şarkışla halılarında, alternatif çözümlerin bağlandığı Türk düğümünün halı yüzeyindeki görünüşü yer almaktadır.



**Fotoğraf 13 a-b:** 17. yy. Şarkışla halılarından detaylar. Sivas Gök Medrese Vakıf Müzesi (S. Bayraktaroğlu)



Fotoğraf 14'de Sivas Gök Medrese Vakıf Müzesinde bulunan 17. yüzyıla ait Şarkışla halısında, alternatif çözümlerin bağlandığı Türk düğümünün, halının sırtından görünüşü yer almaktadır.



**Fotoğraf 14:** 17. yy. Şarkışla halısının sırtından görünüş. Sivas Gök Medrese Vakıf Müzesi (Müze Arşivi)

Kaydırmalı düğümün kullanıldığı halılardaki desenlerin çoğu, Anadolu kilimlerinde de görülür. Örneğin Fotoğraf 15 a-b'de Ankara Vakıf Eserleri Müzesinde bulunan bir Orta Anadolu kiliminde "Türkmen Gülü" veya "göl" denilen altıgen madalyonlar ile aynı müzeden bir Fethiye kiliminde kenarları kancalı baklavalara yer almaktadır. Bu örneklerden de anlaşıldığına göre Anadolu kilimleri ile kaydırmalı Türk düğümü kullanılan halılar arasında büyük oranda ortak yönler bulunmaktadır.



**Fotoğraf 15 a-b:** Anadolu kilimlerinden detaylar. Ankara Vakıf Eserleri Müzesi (Müze Arşivi)

Yapılan çalışmada derlenen halılarda bu tekniğin kullanımı, dikey hatlar dışında çoğunlukla halının bütününde görülmektedir. Bazı örneklerde ise halının iç dolgu veya bordür kısımlarında seyrek olarak bulunmaktadır. Genellikle çapraz hatlarda ve geometrik şekillerin içini doldurmada kullanılmaktadır.

Türk düğümünün bu şekilde uygulanması, halının daha sağlam olmasını sağlamak amacıyla yapılmış olabilir.<sup>22</sup> Normal uygulamada halı boyunca hep aynı iki çözgü teli bağlandığından yanlarındaki çözgü telleriyle araları açık kalmaktadır. Bir sırada düğümler tamamlandıktan sonra araya atılan atkılarla sağ-

<sup>22</sup> Şerare Yetkin, "Türk Halı Sanatında Bir Teknik Özellik", s.122.



lamlaştırılmaktadır. Hâlbuki yanyana çözümlerin bağlanmasıyla tüm halı boyunca bütün çözümler birbirleriyle bağlanmış olacak ve araya atılan atkılarla sağlamlaştırılacaktır. Şimdilik bir varsayım şeklinde olan bu düşüncemiz, halılar üzerinde yapılacak fiziksel deneylerle açıklık kazanacaktır.

Makale kapsamında sınırlı sayıda örneğe yer verilebilmiştir. Şarkışla'da toplu bir şekilde tespit edilen çok sayıdaki halıda Türk düğümünün farklı kullanımı görülmektedir. Bunlar dışında Elazığ, Malatya civarında bu tekniğin kullanıldığı örnekler bulunmuştur. Halı araştırmalarında dokuma tekniğine daha fazla dikkat edilirse, büyük olasılıkla örnekler daha da artacaktır.

Salur Boyunun Anadolu'da yerleştiği yerlerle, halıların bulunduğu yerler örtüşmektedir. Dediğimiz gibi tekniğe odaklı çalışmalarla bu tekniğin kullanıldığı halıların sayısı artacaktır. Salur boyunun yerleştiği bazı bölgelerde henüz tespit edilememiş olması, bu bölgelerde söz konusu tekniğin kullanılmadığı anlamına gelmemelidir.

Mevcut örnekleri desen açısından değerlendirdiğimizde de bir desen birliği söz konusudur. Örneklerde yanyana ve üst üste yerleştirilmiş altıgenler, içlerinde koçboynuzu ve eli belinde motifleri yer almaktadır. Altıgenler arasında kalan boşluklarda yine aynı kancalı, koçboynuzlu desenler bulunmaktadır. Ana bordürlerde S şeklindeki dört adet yaprağın birleşmesiyle oluşan tekrarlayan desen ile ince bordürlerdeki birbirine bağlı S'lerin zincir şeklinde sıralanmasıyla oluşan desen, ortak bordür desenleridir. Bunlar dışında Şarkışla halılarında farklılıklar bulunmaktadır. Halılarda kullanılan renkler koyu kırmızı, lacivert, kahverengi, beyaz, sarı, mavi ve açık kırmızıdır.

Anadolu'da Salur boyunun veya bu boya bağlı obaların yerleştiği bölgelerde karşımıza çıkan, kökleri Orta Asya Türkmen halılarına dayanan Türk düğümünün farklı kullanımı; yüzyıllar öncesinde ve uzak coğrafyalarda yaşayan kültürlerin, Anadolu'ya taşındığını ve günümüze kadar yaşatıldığını gösteren somut belgelerdir.

## KAYNAKÇA

Aslanapa, Oktay. *Türk Halı Sanatının Bin Yılı*, İstanbul: İnkılap Kitabevi Yayın Sanayi ve Ticaret A.Ş., 2005.

Balpınar, Belkıs. ve Hirsch, Udo. *T.C. Vakıflar Genel Müdürlüğü Halı Müzesi Kataloğu*, Wesel: Uta Hülsey Yayınevi, 1989.

Bayraktaroğlu, Suzan. "Türk Halılarında Batı Literatürü Konusu" *Arış*, 1 (Mart 1997), s.86-93.

Bayraktaroğlu, Suzan ve Özçelik, Serpil. Haz., *Halı Müzesi ile Kilim ve Düz Dokuma Yaygılar Müzesi Kataloğu*, Ankara: Vakıflar Genel Müdürlüğü Yayını, 2007.

Bodur, Fulya. "Karapınar Halıcılığı", *Türk Dünyası Araştırmaları*, Türk Dünyası Araştırmaları Vakfı Yayını, (Ekim 1984), s. 73-81.

Kayıpmaz, Fahrettin. ve Kayıpmaz, Naciye. "Erken Dönem Anadolu'su Şarkışla Halıları", *Türkiyemiz*, 73, İstanbul: Akbank T.A.Ş., (Eylül 1994), s. 38-44.

Muse, Garry. "Early Turkish Rugs", *Orient Stars A Carpet Collection*, E. Heinrich Kirchheim Stuttgart and Halı Publications Ltd London, (1993) s. 306-341

Özen, Kutlu. "Fetih'ten Günümüze Divriği İlçesinde Türk Kültürünün Özellikleri", *Selçuklular Döneminde Sivas Sempozyum Bildirileri* 29 Eylül- 01 Ekim 2005, Sivas (2006), s. 339 346.

Sümer, Faruk. *Oğuzlar (Türkmenler) Tarihleri-Boy Teşkilatı-Destanları*, Ankara: Ankara Üniversitesi Dil ve Tarih Coğrafya Fakültesi Yayını, 1972.

Türkmen, Nalan. *Orta Asya Türkmen Halıları İle Tarihî Anadolu-Türk Halılarının Ortak Özellikleri*, Ankara: Atatürk Kültür Merkezi Başkanlığı Yayınları, 2001.

Yetkin, Şerare. "Türk Halı Sanatında Bir Teknik Özellik", *Vakıflar Dergisi*, 14 (1982), s.119-123.

Yetkin, Şerare. *Türk Halı Sanatı*, Ankara: Türkiye İş Bankası Kültür Yayınları, 1991.

