

TÜRKİYE'DE 1989-1999 YILLARI ARASINDA YAPILAN HALKLA İLİŞKİLER KONULU TEZLERE SAYISAL BİR YAKLAŞIM

Ayla OKAY*

Eine Statistische Annaeherung der Magister und Doktorgradarbeiten zwischen 1989-1999 die das Thema Öffentlichkeitsarbeit Behandelten

In der Türkei gib es sehr viele Universitäten, an denen ein Öffentlichkeitsarbeit Studium angeboten wird. Dieses Studium wird auch von einigen Aufbaustudien erweitert. In dieser Arbeit haben wir nach den Türkischen Hochschulwesenskatalog die Magister und Doktorgradarbeiten untersucht und diese nach einige Kriterien klassifiziert.

Stichwort: Öffentlichkeitsarbeit Thesen

.....

Giriş

Ülkemizde halkla ilişkiler konusunda çok sayıda lisans eğitimi veren ve bu eğitimi daha sonra yüksek lisans ve doktora programlarıyla destekleyen üniversite mevcut. Bu araştırmada "halkla ilişkiler" konulu yüksek lisans ve doktora

-
- Yrd.Doç.Dr., İstanbul Üniversitesi, İletişim Fakültesi, Halkla İlişkiler ve Tanıtım Bölümü

tezleri Yüksek Öğretim Kurumu'nun www.yok.gov.tr sayfasından giriş yapılan tez katalogları içerisinde incelenmiştir. İncelemede esas alınan noktalar şunlar olmuştur:

- o 1989-1999 yılları arasında yapılmış olan ve YÖK'ün "halkla ilişkiler" başlığı içerisinde yer alan tezler. Bu tezler ayrıca konu bakımından da incelenmiş ve doğrudan doğruya halkla ilişkiler ile bağlantısı olan tezler araştırmaya esas olarak alınmıştır. İncelenen tez sayısı toplam olarak 186'dır.
- o Bu tezlerin ne kadarının yüksek lisans tezi, ne kadarının doktora tezi olduğu
- o Tezleri yapanların cinsiyetleri
- o Tezlerin üniversitelere göre dağılımı
- o Yapılan tezlerin sayfa sayıları
- o Yapılan tezlerde kullanılan kaynak sayısı
- o Tezleri yöneten danışmanların akademik pozisyonu
- o Tezlerin konularının dağılımı

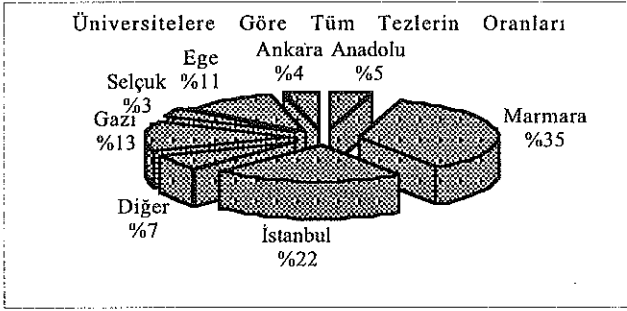
Tezlerle ilgili bu bilgiler SPSS aracılığıyla değerlendirilmiştir.

1. Üniversitelere Göre Yapılan Tezlerin Oranları

186 tezin yapılmış olduğu üniversiteler şunlardır:

- Anadolu Üniversitesi
- Ankara Üniversitesi
- Ege Üniversitesi
- Gazi Üniversitesi
- İstanbul Üniversitesi
- Marmara Üniversitesi
- Selçuk Üniversitesi

- Diğer Üniversiteler (Abant İzzet Baysal Üniversitesi, Cumhuriyet Üniversitesi, Erciyes Üniversitesi, Fırat Üniversitesi, GATA, Uludağ Üniversitesi, Yıldız Teknik Üniversitesi)



Grafik 1: Üniversitelere Göre Tüm Tezlerin Oranları

Çoğunlukla üniversitelerin sosyal bilimler enstitülerinde gerçekleşen tezler, ağırlıklı olarak İstanbul (%22) ve Marmara (%35) Üniversitelerinde gerçekleştirilmiştir. Bunu Gazi (%13) ve Ege (%11) Üniversitelerinde yapılan tezler izlemiştir.

2. Tezlerin Türü ve Tezleri Yapanların Cinsiyetleri

İncelenen 186 tezin 153'ü yüksek lisans tezi, 33 tez de doktora tezidir. Tezleri gerçekleştiren öğrencilerin isimlerinden onların kız mı yoksa erkek mi olduklarını saptamaya çalıştık. İsimlerinden cinsiyetleri belli olmayan veya tahmin edilemeyen öğrencileri ise “belirsiz” başlığı altında değerlendirdik. Bu öğrencilerin yüksek lisans ve doktora tezleriyle ilgili durumları aşağıdaki gibidir:

	CİNSİYET		
	Kız	Erkek	Belirsiz
Yüksek Lisans	64,1%	33,3%	2,6%
Doktora	39,4%	54,5%	6,1%
Toplam	59,7%	37,1%	3,2%

Tablo 1 : Tezleri yapanların cinsiyetleri

Bu bilgilere göre yüksek lisans tezlerini yazan kız öğrencilerin sayısı erkek öğrencilerin sayısının neredeyse iki katıdır. Erkek öğrencilerin ise doktora tezlerinde kız öğrencilerden biraz daha fazla oldukları görülmektedir.

1. Tezlerin Üniversitelere Göre Dağılımı

Tezleri yüksek lisans ve doktora tezleri olarak ayırdıktan sonra, üniversitelere göre sıraladığımızda ise karşımıza aşağıdaki veriler çıkmaktadır. Buna göre yüksek lisans ve doktora tezleri en fazla Marmara Üniversitesi Sosyal Bilimler Enstitüsü'nde gerçekleştirilmiştir. Bunu İstanbul Üniversitesi izlemektedir. Yüksek lisans tezleri bakımından üçüncü sırada yer alan Gazi Üniversitesi'nde ise 1989-1999 yılları arasında herhangi bir doktora tezi yapılmamıştır. Yine aynı şekilde Selçuk Üniversitesi ve diğer üniversitelerde de bu yıllar arasında bir halkla ilişkiler ile doğrudan bağlantılı olan bir doktora tezine rastlanmamıştır.

*İLETİŞİM FAKÜLTESİ DERGİSİ/Türkiye'de 1989-1999 Yılları Arasında Yapılan
Halkla İlişkiler Konulu Tezlere Sayısal Bir Yaklaşım*

%	Anadolu	Marmara	İstanbul	Gazi	Selçuk	Ege	Ankara	Diğer
Yüksek Lisans	5,2	33,3	19,6	16,3	3,3	9,2	5,2	7,8
Doktora	3,0	45,5	30,3			21,2		
Toplam	4,8	35,5	21,5	13,4	2,7	11,3	4,3	6,5

Tablo 2: Tezlerin Üniversitelere Göre Dağılımı

Bu tezleri yıllara göre izlemek istediğimizde ise karşımıza aşağıdaki tablo çıkmaktadır:

Yılı	Anadolu		Marmara		İstanbul		Diğer		Gazi		Selçuk		Ege		Ankara	
	Yi	Dt	Yi	Dt	Yi	Dt	Yi	Dt	Yi	Dt	Yi	Dt	Yi	Dt	Yi	Dt
	%	%	%	%	%	%	%	%	%	%	%	%	%	%	%	%
1989	100	-	-	-	-	-	-	-	-	-	-	-	-	-	-	-
1990	-	-	25	-	75	100	-	-	-	-	-	-	-	-	-	-
1991	-	-	-	-	40	100	40	-	20	-	-	-	-	-	-	-
1992	-	-	22,2	-	66,7	100	-	-	11,1	-	-	-	-	-	-	-
1993	5,3	25	21,1	-	21,1	50	5,3	-	21,1	-	5,3	-	15,8	25	5,3	-
1994	6,3	-	40,6	50	28,1	25	3,1	-	15,6	-	-	-	3,1	25	3,1	-
1995	-	-	33,3	50	20	50	13,3	-	13,3	-	6,7	-	13,3	-	-	-
1996	-	-	28,6	100	-	-	-	-	35,7	-	-	-	28,6	-	7,1	-
1997	-	-	30	66,7	10	-	15	-	10	-	10	-	5	33,3	20	-
1998	-	-	61,1	66,7	-	-	16,7	-	11,1	-	-	-	11,1	33,3	-	-
1999	7,7	-	38,5	42,9	7,7	28,6	-	-	23,1	-	7,7	-	7,7	28,6	7,7	-

Tablo 3: Yıllara göre üniversitelerde yapılmış olan tüm tezler

2. Yapılan Tezlerin Sayfa Sayıları ve Kullanılan Kaynak Sayısı

Hazırlanan yüksek lisans ve doktora tezlerini sayfalarına ve kullanılan kaynak sayılarına göre değerlendirmeye çalıştık. Bu bakımdan yapılan yüksek lisans ve doktora tezlerinin sayfa ve kaynak durumu aşağıdaki gibi gerçekleşmiştir:

SAYFA		0-50	51-100	101-150	151-200	201+	Belirsiz
Yüksek Lisans	2%	30%	36%	24%	7%	1%	
Doktora	3%	21%	24%	52%			
Toplam	2%	25%	33%	24%	15%	1%	

Tablo 4: Yüksek Lisans ve Doktora Tezlerinin Sayfa Durumları

Bu verilere göre yüksek lisans tezleri genellikle 101-150 sayfa (%36) ve 51-100 sayfa (%30) aralıklarında gerçekleştirilmektedir. Doktora tezlerine baktığımızda ise durum daha farklı gerçekleşmektedirler, bu tezlerin gerçekleştirildiği sayfa sayısı ağırlıklı olarak 201 ve üzeri sayfalar (%52) olmaktadır.

Referans		0-25	26-50	51-75	76-100	101-125	126+	Belirsiz
Yüksek Lisans	14%	37%	26%	11%	5%	6%	2%	
Doktora	6%	12%	12%	15%	24%	21%	9%	
Toplam	12%	32%	23%	12%	9%	9%	3%	

Tablo 5: Yüksek Lisans ve Doktora Tezlerinin Referans Durumları

İncelenen yüksek lisans tezleri genellikle 26-50 (%37) ve 51-75 (%26) kaynakla yazılmaktadır, doktora tezlerinde ise genellikle 101-125 (%24) ve 126 ve üzeri (%21) kaynak kullanılmaktadır. Bunların yanı sıra 0-25 kaynakla hazırlanan yüksek lisans tezleri (%14) ve doktora tezleri (%6) de görülmüştür.

3. Tezleri Yöneten Danışmanların Akademik Pozisyonları

1989-1999 yılları arasında gerçekleşen halkla ilişkiler konulu yüksek lisans tezlerinin danışmanlarının %43'ü Profesörlerden oluşmaktadır. Doktora tezlerine bakıldığında ise Profesör danışmanlarda(%67) bir artış olduğunu görmekteyiz. Yardımcı Doçent'ler yüksek lisans tezlerinin yönetiminde %15'lik bir oranla görev alırken, doktora tezlerindeki bu pozisyonları büyük ölçüde azalmaktadır (%3).

	Profesör	Doçent	Yrd.Doç.	Belirsiz
Yüksek Lisans	43%	39%	15%	4%
Doktora	67%	27%	3%	3%
Toplam	47%	37%	13%	4%

Tablo 6: Tezleri yöneten danışmanların akademik pozisyonları

4. Tezlerin Konuları

On yıllık bir dönem içerisinde hazırlanan yüksek lisans ve doktora tezlerini, tezlerin adlarından yola çıkarak, bölümlendirmeye çalıştık. Buna göre hazırlanan tezlerin konuları aşağıdaki gibi olmuştur:

İLETİŞİM FAKÜLTESİ DERGİSİ/Türkiye'de 1989-1999 Yılları Arasında Yapılan Halkla İlişkiler Konulu Tezlere Sayısal Bir Yaklaşım

	TURU		
	Yüksek Lisans	Doktora	Toplam
Ozel kar amaçlı sistemlerde halkla ilişkiler	22	3	25
Ozel kar amacı gütmeyen sistemlerde halkla ilişkiler	4	1	5
Kamusal kar amaçlı sistemlerde halkla ilişkiler	3	1	4
Kamusal kar amacı gütmeyen sistemlerde halkla ilişkiler	15		15
Güvenlik güçlerinde halkla ilişkiler	6	3	9
Tanıtım	10	2	12
Halkla ilişkiler teknikleri	1	2	3
Universitelerde halkla ilişkiler/halkla ilişkiler eğitimi	10	1	11
Halkla ilişkiler teorisi	3	2	5
Halkla ilişkiler ve İletişim/Halkla ilişkiler-siyasal iletişim bağlantısı	5	1	6
Hastanelerde Halkla İlişkiler/Sağlık Alanında Halkla İlişkiler	4	2	6
Yerel Yönetimlerde Halkla İlişkiler	9	1	10
Otelde-Turizmde Halkla İlişkiler	5		5
Halkla İlişikle-Reklam-Propaganda-Lobicilik-MPR	9	1	10
Diğer Konular	28	7	35
Halkla İlişkiler Kampanyaları	1	2	3
İmaj/Kimlik/Marka	9	3	12
Kriz Yönetimi	5		5
Sponsorluk	1	1	2
Halkla İlişkiler ve Kalite	3		3
Toplam	153	33	186

Tablo 7: Sayılarına göre hazırlanan yüksek lisans ve doktora tezlerinin konuları

Kriz Yönetimi	5	5	5
Sponsorluk	1	1	2
Halkla İlişkiler ve Kalite	3		3
Toplam	153	33	186

Tablo 7: Sayılarına göre hazırlanan yüksek lisans ve doktora tezlerinin konuları

Tez adlarından yola çıkarak üzerinde en çok çalışılan konuları yukarıdaki gibi başlıklandırdık. Bu başlıkların dışında kalan konulara ise “diğer” başlığı altında yer vermeyi uygun gördük. “Diğer konular” dediğimiz bu grupta toplam 28 adet yüksek lisans tezi tamamlanmıştır. Yüksek lisans tezleri arasında üzerinde en fazla çalışılan konu “özel kâr amaçlı sistemlerde” şeklinde sınıflandırdığımız, çeşitli işletmelerdeki halkla ilişkiler faaliyetlerini ele alan tezler olmuştur. Bunu, onar tez ile “üniversitelerde halkla ilişkiler/halkla ilişkiler eğitimi” ve “tanıtım” konularının işlendiği tezler izlemiştir. Doktora tezlerinde ise “diğer konular”dan sonra işlenen konular “Marka/Kimlik/İmaj” faktörlerini inceleyen araştırmalar, “özel kâr amaçlı sistemlerde” ve “tanıtım” konusu olmuştur.

5- Karşılaştırmalı Veriler

Bizce bir tezin niteliğini belirten en önemli özelliklerden birisi de, o tezde yararlanılan kaynak sayısıdır. Özellikle de halkla ilişkiler konulu tezler bizce çok fazla sayıda kaynağa dayanılarak hazırlanmalıdır, “bu konuda kaynak yok” denilerek hazırlanacak olan araştırmaların konuları bizce çok sınırlıdır, çünkü Türkiye’de olmasa dahi, dünyada halkla ilişkilerin hemen hemen tüm konuları incelenmiş olan çeşitli kaynaklar mevcuttur. Yabancı dil sorunuyla bu tür kaynakların kullanılamaması sorunu ise bizce gerçek değildir, çünkü

İLETİŞİM FAKÜLTESİ DERGİSİ/Türkiye'de 1989-1999 Yılları Arasında Yapılan Halkla İlişkiler Konulu Tezlere Sayısal Bir Yaklaşım

		0-25 %	26-50 %	51-75 %	76-100 %	101-125 %	126+ %	Belirsiz %
Anadolü	Doç.		75					25
	Belirsiz		80				20	
	Toplam		77,8				11,1	11,1
Marmara	Prof.	24,2	27,3	21,2	9,1	12,1	3	3
	Doç.	14,8	29,6	18,5	14,8	3,7	18,5	
	Yrd.Doç.	16,7	50	16,7	16,7			
İstanbul	Prof.	14,3	39,3	17,9	3,6	14,3	7,1	3,6
	Doç.		50	16,7	16,7			16,7
	Yrd.Doç.	20	40	20				20
Diğer	Prof.	40		40	20			
	Doç.			75			25	
	Yrd.Doç.		33,3	33,3		33,3		
Gazi	Prof.	40		20		40		
	Doç.		16,7	16,7	41,7	8,3	8,3	8,3
	Yrd.Doç.		14,3	42,9	28,6		14,3	
Sarıçuk	Prof.	25	50		25			
	Doç.				100			
	Yrd.Doç.			100				
Ege	Prof.		12,5	50	12,5		25	
	Doç.	9,1	45,5	18,2		9,1	18,2	
	Yrd.Doç.			50		50		
Ankara	Prof.			50	25	25		
	Doç.	25	50	25				
	Toplam	12,5	25	37,5	12,5	12,5		

Tablo 8: Üniversitelere göre değişik danışmanların yönettiği tezlerde kullanılan referans sayıları

çünkü yüksek lisans ve doktora aşamasına gelmiş olan her araştırmacının en az bir dili bildiği varsayılmalıdır. Bu bakımdan yukarıdaki karşılaştırmalı verilerden ilk olarak ele almak istediğimiz konu tezlerin hazırlandığı üniversiteler, tezleri yöneten danışmanlar ve tezlerin referans sayılarıdır:

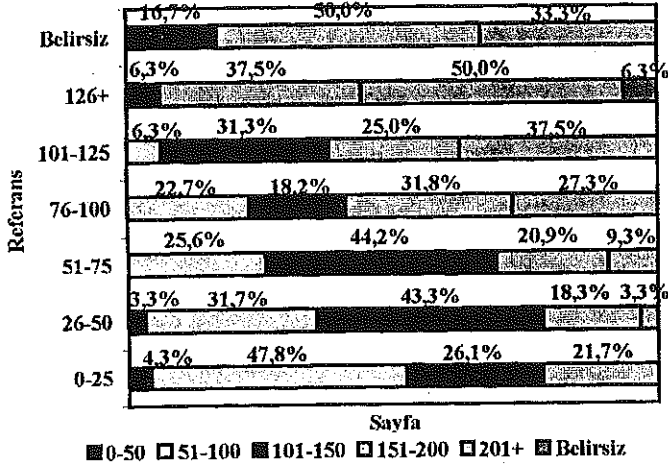
Tablo 8'e bakıldığında birtakım genellemeler yapmanın çok zor olduğu ortaya çıkmıştır. Profesörlerin yönettiği tezlerin daha fazla kaynakla veya yardımcı doçentlerin yönettiği tezlerin daha az kaynakla yazıldığı gibi bir yargıya varmak mümkün değil. Aynı durum Üniversiteler açısından da geçerlidir, x üniversitenin tezleri daha az kaynakla, y üniversitenin tezleri daha fazla kaynakla hazırlanmıştır denilememektedir.

Tezleri referans ve sayfa bakımından inceleyecek olursak

Referans	Sayfa						Tplm
	Sayı	0-50	51-100	101-150	151-200	201+	
0-25	Sayı	1	11	6	5		23
	%	4,3	47,8	26,1	21,7		100
26-50	Sayı	2	19	26	11	2	60
	%	3,3	31,7	43,3	18,3	3,3	100
51-75	Sayı		11	19	9	4	43
	%		25,6	44,2	20,9	9,3	100
76-100	Sayı		5	4	7	6	22
	%		22,7	18,2	31,8	27,3	100
101-125	Sayı		1	5	4	6	16
	%		6,3	31,3	25,0	37,5	100
126+	Sayı			1	6	8	16
	%			6,3	37,5	50	6,3
Belirsiz	Sayı			1	3	2	6
	%			16,7	50	33,3	100
Toplam	Sayı	3	47	62	45	28	186
	%	1,6	25,3	33,3	24,2	15,1	0,5

Tablo 9: Referans sayıları ile sayfa sayıları arasındaki bağlantı

Referans Sayıları ile Sayfa Sayıları :ağılantısı



Grafik 2: Referans sayıları ile sayfa sayısı bağılantısı

Buna göre 0-25 kaynakla yazılan tezler en fazla %47,8'lik bir oranla 51-100 sayfalık tezlerde görülmektedir. 126 ve üzeri kaynaklar, 201 ve üzeri sayfadaki tezlerde %50 ve 151-200 sayfalık tezlerde %37,5 oranlarında görülmüştür. Ayrıca genel olarak tezlerin sayfa sayılarına bakıldığında %24'lük bir orana sahip olan 151-200 sayfalık tezlerin %21,7'si de sadece 0-25 kaynakla hazırlanmıştır.

Bu referans durumlarını, çalışılan tez konularıyla bağlantılı olarak da inceledik. Buna göre hazırlanan konular ve bu konularda kullanılan kaynak sayıları tablo 10'daki gibi olmuştur:

*İLETİŞİM FAKÜLTESİ DERGİSİ/Anamalcı Yapının Gelişimi ve Bir Üstyapı Ögesi
Olarak Medya: Sermaye ve Medya İlişkilerinin Elistirel Sorgulanışı*

Tezlerin konuları	Kaynak sayısı						B.siz
	0-25	26-50	51-75	76-100	101-125	126+	
Özel kar amaçlı sistemlerde halkla ilişkiler	4	11	4	4	1	1	
Özel kar amacı gütmeyen sistemlerde halkla ilişkiler	1	3		1			
Kamusal kar amaçlı sistemlerde halkla ilişkiler		1	1	2			
Kamusal kar amacı gütmeyen sistemlerde halkla ilişkiler	3	4	4	3	1		
Güvenlik güçlerinde halkla ilişkiler	3	1	1	1	2	1	
Tanıtım	1	4	3		2	1	1
Halkla ilişkiler teknikleri	1			1			1
Üniversitelerde halkla ilişkiler/halkla ilişkiler eğitimi	1	3	4	2			1
Halkla ilişkiler teorisi		1	1		1	2	
Halkla ilişkiler ve iletişim/Halkla ilişkiler-siyasal iletişim bağlantısı			3	2	1		
Hastanelerde Sağlık Alanında Halkla İlişkiler	1	2	3				
Yerel Yönetimlerde Halkla İlişkiler		5	2	1		2	
Otellerde-Turizmde Halkla İlişkiler	1	2	2				
Halkla İlişkiler-Reklam	1	2	2	2	1	2	
Diğer Konular	4	11	6	3	7	2	2
Halkla İlişkiler Kampanyaları		2	1				
İmaj/Kimlik/Marka	1	5	2			4	
Kriz Yönetimi		2	3				
Sponsorluk	1					1	
Halkla İlişkiler ve Kalite		1	1				1

Tablo 10: Konularına göre kullanılan kaynak sayıları

Verilere göre çalışılan hemen hemen her konuda çok farklı sayıda kaynak kullanılmış. Kaynak sayısı belli bir grupta toplanmış olan herhangi bir konu yok. Bu arada ortaya ilginç sonuçlar da çıkmıştır, örneğin “Tanıtım” konusu üzerinde çalışılan tezlerde kullanılan kaynaklar her veri aralığında mevcut veya “Güvenlik güçlerinde halkla ilişkiler” konulu tezleri kimi araştırmacılar 0-25 kaynakla, kimisi de 126+ kaynakla hazırlamışlardır. Sponsorluk konusunda ise hazırlanan bir tez 0-25 kaynakla tamamlanırken, diğeri de 126+ kaynakla tamamlanmıştır.

Elbette ki, buradaki veriler sadece YÖK kataloğunda verilen bilgilere dayanmaktadır, tezlerin kimileri çok orijinal araştırmalar içeriyorsa, kaynak sayısında bir düşüşün söz konusu olması mümkündür.

Sonuç

Halkla ilişkiler konusunda hazırlanan tezlerin ağırlıklı olarak Marmara ve İstanbul Üniversitelerinde gerçekleştirilmiş olduğu ortaya çıkmıştır. Tezlerinin %59,7’si kız , %37,1’i erkek öğrenciler tarafından hazırlanmıştır.

İncelenen tezlerde sayfa sayılarına baktığımızda 101-150 sayfa aralığındaki tezler %33,3 ile en yüksek oranı almışlardır. Kaynak açısından ise tezlerin çoğunun (%32,3) 26-50 kaynakla hazırlanmış olduğu ortaya çıkmıştır.

Danışmanlara bakıldığında ise, profesörlerin %46,8 oranıyla ağırlıklı olarak tezleri yönettikleri görülmüştür. Bizce bu araştırmadan ortaya çıkan en ilginç sonuçlardan birisi, üzerinde çalışılan tez konularının çok farklı sayıdaki kaynakla

gerçekleştirilmiş olduğudur. Bir konunun hem 0-25 kaynakla, hem de 126+ kaynakla hazırlanmış olması oldukça ilginçtir. Üzerinde çalışılan konulara bakıldığında ise, kimi konularda büyük bir yığılma söz konusuyken, kimi konuların ise henüz hiç araştırılmamış olduğu ortaya çıkmıştır.

Tez aşamasında olan yüksek lisans ve doktora öğrencilerinin bu durumu göz önünde bulundurarak, konularını daha ilginç ve üzerinde çalışılmamış alanlardan seçmelerini önerilebilir. Yine aynı gruba yönelik önerimiz, çalışmalarını mümkün olduğunca fazla sayıda kaynak okuyarak hazırlamalarıdır. Özellikle de doktora tezlerinin bilimsel yaşamda önemli bir dönemeç teşkil etmeleri bakımından mutlaka çok ayrıntılı araştırmalara dayandırılmaları gereklidir.

Üniversiteler yüksek lisans ve doktora öğrencilerini alırken mutlaka bu alanda gerçekten de istekli ve bilgili olan öğrencileri seçmelidir; çünkü sadece yüksek lisans veya doktora yapmış olmak için girişilen eğitimler, neticelerini niteliksiz tezler olarak vermektedir.

