

## TÜRKİYE’DE SOSYAL HARCAMALAR VE EKONOMİK BÜYÜME İLİŞKİSİ: ARDL SINIR TESTİ YAKLAŞIMI

Saim Alper AYAS <sup>1</sup>  
Işıl AYAS <sup>2</sup>

### Öz

Refah devleti anlayışının artmasıyla günümüzde sosyal harcamalar ekonomik büyüme ve kalkınma üzerindeki etkileri çok tartışılan konulardan biri olmuştur. 1929 ekonomik buhran sonrası Keynesyen iktisat politikalarının uygulanmasıyla devletin ekonomiye kamu harcamaları ile müdahale etmesi toplam talebi canlandırarak ekonomik büyümeyi etkilediği ileri sürülmektedir. Bu çalışmada Türkiye’de 1988-2018 dönemi için sosyal harcamalar ile ekonomik büyüme arasındaki ilişki ARDL sınır testi yöntemiyle incelenmiştir. Çalışmanın sonucuna göre iki değişken arasında uzun dönemli eşbütünleşme ilişkisi mevcuttur. Sosyal harcamalarda %1’lik bir artış, ekonomik büyümede %0,12’lik bir artış meydana getirmektedir.


**Anahtar Kelimeler:** Sosyal Harcama, Ekonomik Büyüme, Refah Devleti, Eşbütünleşme  
**JEL Kodları:** C32, H50, A10


## THE RELATIONSHIP BETWEEN SOCIAL EXPENDITURES AND ECONOMIC GROWTH IN TURKEY: ARDL BOUNDS TEST APPROACH

### Abstract

With the expansion of welfare state understanding, social expenditure and its effects on economic growth and development has become one of the much discussed issues. It is claimed that economic intervention of the government with public expenditure by applying Keynesian economic policies following the 1929 economic depression boosted total demand and had an impact on economic growth. This study analyses the relationship between economic growth and social expenditure in Turkey between 1988 and 2018 by means of ARDL Bounds Test approach. According to the study results, there is a long-term cointegration relationship between the two variables. 1 % increase in social expenditure causes 12 % increase in economic growth.

**Keywords:** Social Expenditure, Economic Growth, Welfare State, Coingtegration  
**JEL Codes:** C32, H50, A10

<sup>1</sup>Doktora Öğrencisi, Sakarya Üniversitesi, SBE, Öğretim Görevlisi, Sakarya Uygulamalı Bilimler Üniversitesi, sayas@subu.edu.tr, 

<sup>2</sup> Dr. Öğretim Üyesi, Sakarya Üniversitesi, iyeter@sakarya.edu.tr, 

**Makalenin Geliş Tarihi (Received Date):** 11.12.2021

**Revizyon Tarihi (Revised Date):** 20.12.2021

**Yayına Kabul Tarihi (Acceptance Date):** 28.12.2021

**Atıf (Citation):** Ayas, S. A. & Ayas, I. (2021), “Türkiye’de Sosyal Harcamalar ve Ekonomik Büyüme İlişkisi: ARDL Sınır Testi Yaklaşımı”, Ekonomi Maliye İşletme Dergisi, 4(2): 134-144

## Giriş

Büyük buhran sonrasında çıkmaza giren neoklasik iktisadi görüşün yerini keynesyen iktisadi görüşe bırakmasıyla birlikte 1980 yıllara kadar gelişen ve büyüyen sosyal refah devleti kavramı ortaya çıkmıştır. Refah devleti olarak tabir edilen gelişmiş ülkeler vatandaşlarının kaliteli ve rahat bir yaşam sürmeleri adına uyguladıkları sosyal politikalar ile de ekonomik kalkınma yolunda büyük atılımlar yapmışlardır. Yapılan sosyal harcamaların ekonomik kalkınma ve büyümeyi tetikleyici bir güç olması inancı neticesinde harcamaların boyutu yüksek düzeylere ulaşmış ve ülkeler için ciddi ekonomik problem haline gelmeye başlamıştır. Yaşanan krizlerle birlikte ülkeler sosyal harcamaların boyutunu sorgulamaya ve çıktısı yüksek verimli ekonomik büyüme sağlayacak alanlara yönelerek sosyal harcamaları kısma eğilimine girmişlerdir. Bu açıklamalar çerçevesinde; sosyal harcamalar ile ekonomik büyüme arasında iki yönlü ilişki bulunduğu görülmektedir. Birincisi sosyal harcamaların ekonomik büyümeyi negatif yönde etkileyeceğidir. Neoklasik iktisadi görüş temelinde kamu harcama bileşenlerinde değişiklik sadece düzey etkisi yaratacağı, Solow büyüme modelinin de ileri sürdüğü gibi ekonomik büyümenin sermaye ve işgücü artışına bağlı olması bunun en temel nedenidir. Bu doğrultuda sosyal harcamalarının bireylerin arz eğrisinde geriye bükülme yaratarak işgücü arzını düşürecek ve büyümeyi yavaşlatacaktır. İkinci yaklaşım ise sosyal harcamaların büyüme üzerinde olumlu etki yaratacağıdır. İçsel büyüme teorilerine dayanan ikinci yaklaşıma göre iktisadi büyüme içsel olarak belirlenir. Kamu harcamaları da içsel olarak belirlendiği için kamu harcama miktarı veya bileşenleri de ekonomik büyüme üzerinde olumlu etki yaratır. Sosyal harcamaların bileşenleri farklılıklar gösterebilmektedir. Bu çalışmada OECD sosyal harcamalar veri tabanından elde edilen sosyal harcamalar değişkeni kullanılmıştır. Buna göre emeklilik ödemeleri, çalışan nüfusa yapılan gelir desteği, sağlık harcamaları ve sağlık dışındaki tüm sosyal hizmetler sosyal harcama kapsamına girmektedir. Bu doğrultuda bu çalışmada Türkiye’de 1988-2018 dönemi sosyal harcamalar ile ekonomik büyüme arasındaki ilişki test edilmiştir. Bilindiği üzere 24 Ocak 1980’de dışa açık büyüme ve serbest piyasa modeline geçmiştir. Bu bağlamda 1980 darbesinin hemen sonrasında kamu harcamaları çok fazla artış gösterememiştir (Boratav, 2008: s.154). Bu yüzden 1988-2018 dönemi seçilmiştir. Konu ile ilgili yapılan literatür taramasında bu ilişkiyi test eden çalışmalarda sosyal harcama değişkeni olarak eğitim ve sağlık harcamalarının kullanıldığı görülmektedir. Sosyal harcama değişkeni kullanarak yapılan çalışmaların sayıca daha az olduğu tespit edilmiştir. Yöntemsel açıdan ise bakıldığında birçok çalışmada OECD ülke karşılaştırmasına olanak tanıyan panel veri analizinin yapıldığı görülmüştür. Konu ile ilgili Türkiye’yi inceleyen zaman serisi çalışmalarının oldukça az olduğu tespit edilmiştir. Dolayısıyla bu çalışmada sosyal harcama ile ekonomik büyüme arasındaki ilişki genellikle kullanılan eğitim ve sağlık harcaması değişkenlerinden farklı olarak sosyal harcama değişkeni kullanılmıştır. Gecikmesi dağıtılmış otoregresif model (ARDL) sınır testi yöntemi kullanılarak bir zaman serisi analizi yapılmıştır. Kullanılan yöntem ve değişken açısından çalışmanın literatüre katkı sağlayacağı düşünülmektedir. Bu doğrultuda çalışmada öncelikle ilgili teorik çerçeve verilmiştir. Konu ile ilgili çok geniş bir literatür bulunması dolayısıyla seçilmiş bazı çalışmalar literatür taraması kısmında verilmiş ve çalışmalar sonuç ve yöntem açısından sınıflandırılarak tartışılmıştır. Son olarak ARDL sınır testine yönelik ekonometrik metodoloji verilerek bulgular sunulmuştur.

### 1.Sosyal Harcamalar İle Ekonomik Büyüme Arasındaki Teorik Çerçeve

1929 yılında ortaya çıkıp tüm dünyaya yayılan büyük buhranın işsizlik ve sefaletle yol açması toplumsal birçok sorunu beraberinde getirmiştir. Piyasaların ‘görünmez el’ sayesinde tam istihdam seviyesine ulaşacağını, devletin çeşitli iktisadi faaliyetler ile müdahalesinin piyasadaki ekonomik dengeyi bozacağı görüşüne sahip, devletin en az düzeyde ekonomik hayatta olması gerektiğini savunan neoklasik iktisadi görüş yaşanan krize cevap verememiştir. Devletin talep genişletici politikalar ile piyasaya müdahale ederek krizden nasıl çıkılabileceğini formülize eden Keynesyen görüşün etkisiyle birlikte 1940’lı yıllarda insanların sosyal güvenlik, sağlık, eğitim ve asgari düzeyde gelir gibi en temel ihtiyaçlarını karşılayacak hizmetleri sağlama noktasında başlıca sorumluluğun devlete ait olduğu durumları tarif etmek için refah devleti terimi ortaya çıkmıştır (Marshall, 1999: s.615). Refah seviyesi yüksek bir toplum düzenine erişmek, ayrımcılığı, eşitsizliği ve yoksulluğu asgari seviyeye indirmek üzere; sosyal güvenlik, sosyal hizmetler, eğitim, sağlık, gelir dağılımı veya

bunlar dışında da devletin izlediği istihdam, düşük ücrete sahip konut, tarıma yönelik destekleme ve sübvansiyon, toplu taşıma, kent ve çevre politikaları gibi sosyal politikalar, üretici veya düzenleyici olarak refah devleti anlayışının temelini oluşturmaktadır. Refah devleti toplumun ihtiyaçlarını karşılamak için sunulan sosyal politikaları bazen kendi eliyle bazen de aracı kurum ile sağlarken kamu kaynakları da etkin bir biçimde kullanılır (Kurşun ve Rakıcı, 2016: s.136). Refah devletinin altın çağını yaşadığı dönemlerde gelişen ülkeler edinimlerinin önemli bir bölümünü sosyal harcamalara ayırmış ülke vatandaşları sunulan geniş refah imkânları sayesinde kaliteli ve yüksek bir yaşam standardı sağlamışlardır (Özdemir, 2005: s.154).

Refah devletinin öneminin artmasıyla daha önemli hale gelen sosyal harcamalar genel olarak toplumsal faydayı arttırmak için yapılan harcamalardır (IMF, 2019: s.8). Sosyal harcamalar toplumsal risklerin kamusal iadesi olarak da tanımlanmaktadır (Buğra ve Keyder, 2006: s.18). Sosyal harcamalar ile etnik veya bölgesel adaletsizliklerin önüne geçmek, gelir dağılımındaki eşitsizliği en aza indirmek, yoksulluğun azaltılması hedeflenmektedir (Kelly, 1997: s.65). Eğitim ve sağlık harcamaları da sosyal koruma harcamaları arasına girmektedir. Beşeri sermayenin önemli bir unsuru olarak görülen eğitim ve sağlık harcamaları içsel büyüme modelinin önemli kaynaklarıdır. Buna göre sağlık harcamaları büyümeyi desteleyen nitelikte iken eğitim harcamaları büyüme yaratan harcamalar olarak değerlendirilmektedir (Kolçak ve Kalabak, 2017: s.3). Aynı zamanda kalkınma carileri olarak da bilinen eğitim ve sağlık harcamaları nitelikli emek oluşturması yönünden ekonomik büyüme ve kalkınmanın anahtarı olarak görülmektedir. Yayıdığı pozitif dışsallıkları sayesinde verimli harcamalar statüsünde yer alan bu tür harcamalar uzun dönemli yatırım harcaması olarak görülmektedir (Devereux ve Sabates-Wheeler, 2004: s.19; Castles ve Dowrick, 1990: s.178). Eğitim ve sağlık harcamalarının yanında diğer bir önemli sosyal harcama kalemi ise sosyal koruma harcamalarıdır. Genel olarak sosyal koruma harcamaları, sosyal adaletsizliklerin giderilmesi ve yoksulluğun azaltılması için en önemli sosyal politika araçlarından biridir. Avrupa istatistiki veri tabanına göre sosyal koruma harcamaları hastalık/sağlık bakımı, engellilik, dul/yetim, yaşlılık, işsizlik, aile/çocuk, sosyal dışlanma olmak üzere sekiz kaleme ayrılmaktadır. OECD'nin (2016) yapmış olduğu tanımlamaya göre sosyal harcamalar; nakdi yardımları, doğrudan aynı mal ve hizmet sunumunu ve sosyal amaçlı vergi indirimlerini içermektedir.

Sosyal harcamalar ile ekonomik büyüme arasındaki ilişkiye yönelik iki farklı görüş söz konusudur. Birincisi sosyal harcamaların ekonomik büyümeyi pozitif etkilemektedir. Bu doğrultuda sosyal harcamalar toplumsal adaletsizliği önlemek, gelir dağılımı eşitsizliklerini gidermek, yoksulluğu azaltmak gibi amaçlar doğrultusunda kullanılmaktadır. Buna ilaveten sosyal güvenlik ve gelirin yeniden dağılımının sağlanması ile bireylerin moral, güven bağlılık düzeyleri yükselir bu da ekonomide verimlilik artışına neden olur (Castles ve Dowrick, 1990; Kelly, 1997). Aynı zamanda bireylerin tasarruflarını korumaya yardımcı olan sosyal güvenlik harcamalarının ekonomik ve sosyal birçok belirsizliklere karşı bir sigorta fonksiyonu bulunmaktadır (Arjona vd., 2002). Sosyal harcamalar ekonomik büyümeye toplam talebi canlandırarak etki etmektedir. Toplumsal faydayı yükseltmek için eğitim, sağlık ve sosyal güvenlik alanlarında yapılan sosyal harcamalar, toplumsal refaha katkıda bulunarak ekonomik büyümeye neden olabilmektedir. Sosyal harcamalar ile hedeflenen beşeri ve fiziki sermayeye ilişkin yatırımlar için uygun şartları oluşturup ekonomik genişlemeyi teşvik etmek adına devletin gelir düzeyini artırarak, beşeri sermayenin gelişmesine ve birbirini etkileyen bir büyüme döngüsüne sebep olarak daha yüksek bir beşeri sermayenin gelişmesine katkı sağlayabilmektedir (Başoğlu, 2021: s.23). Sosyal harcamalar son dönemde sürdürülebilir kalkınmanın önemli bir yapıtaşı olarak da görülmektedir (Bloom vd., 2010).

Sosyal harcamalar ile ekonomik büyüme arasında negatif ilişkiye bakıldığında bu tür harcamaların öncelikle bireylerin emek arz eğrisini geriye bükülmesine yol açacağı ileri sürülmektedir. Yani bireyler bu tür harcamalardan yararlandıkça çalışma kararı olumsuz yönde etkilenecektir. Aynı zamanda nu tür harcamalar bireylerin hayat boyu gelirlerinin büyük bir kısmını oluşturduğu için refah bağımlılığı yaratarak yoksulluk kültürü oluşturma ihtimali bulunmaktadır (Çetin, 2020; Sawhill, 1988: s.1105).

Devletin yapmış olduğu sosyal harcamaların kapsamı ve sınırlarının belirsizliği bu harcama türlerinin detaylandırılması ve sınırlandırılmasına ihtiyaç duyulmuştur. OECD'nin hazırladığı Sosyal

Harcamalar Veri Tabanı (SOCX), AB'nin yayınladığı Avrupa Bütünleştirilmiş Sosyal Koruma İstatistikleri Sistemi (ESSPROS) ve ILO'nun Sosyal Koruma Harcamaları ve Performans İncelemeleri (SPERS) sistemleri sosyal harcamaların detay ve tasnifini yapmak üzere kullanılan üç sistemdir. Bunların içinde hem detaylı hem de geniş zaman aralığı sunması yönünden analizler SOCX sistemi üzerinden yapılmaktadır (Şeker, 2011: s.7).

## 2. Seçilmiş Literatür

Literatürde sosyal harcamalar ile ekonomik büyüme arasındaki bağlantıyı inceleyen birçok çalışma bulunmaktadır. Literatür incelemesi yerli ve yabancı literatür kendi içerisinde değerlendirilmek üzere yapılmıştır. Öncelikle çalışmaların içeriklerine yer verilmiştir. Daha sonra çalışmalarda ulaşılan sonuçlar ve kullanılan yöntem açısından bir değerlendirme yapılmıştır.

Kar ve Taban (2003) tarafından yapılan çalışmada sosyal güvenlik ve eğitim alanında yapılan sosyal harcamaların ekonomik büyümeyi olumlu etkilediği, sağlık alanında yapılan harcamaların ekonomik büyümeye olumsuz etki ettiği, altyapı alanında yapılan harcamaların ise verisel olarak bir anlam teşkil etmediği ortaya konulmuştur. Yılmaz ve Kaya (2005) tarafında yapılan çalışmada sosyal transfer harcamalarının ekonomik büyüme üzerinde negatif bir etkiye sahip olduğu, yatırım alanında yapılan harcamaların ise ekonomik büyümeye pozitif etkisi olduğu tespit edilmiştir. Arısoy vd. (2010) tarafından yapılan çalışmada sosyal harcamaların ekonomik büyüme üzerinde olumlu bir etkisi olduğu tespit edilmiştir. Kolçak ve Kalabak (2017) tarafından yapılan çalışmada sosyal güvenlik harcamalarının büyüme ile zıt yönlü bir ilişkisi tespit edilirken sağlık ve eğitim alanında yapılan harcamaların ekonomik büyümeyi olumlu etkilediği tespit edilmiştir. Ülgen ve Arda Özalp (2017) tarafından yapılan çalışmada sosyal harcamaların ülke genelrefah düzeyine olumlu etki ettiği bulgusuna ulaşmıştır. Ersin ve Baş (2019) yapmış oldukları çalışmada sosyal harcamalar ile ekonomik büyümenin etkileşim içinde olduğu tespit edilmiştir. Ekonomik büyümeden sosyal harcamalara doğru bir nedensellik ilişkisi bulunurken, sosyal harcamalardan ekonomik büyümeye doğru bir ilişkisi bulunamamıştır. Polat (2020)'ın çalışmasında sosyal harcamalar ile ekonomik büyüme arasında sosyal harcamalardan kişi başına düşen GSYH değişkenine doğru %10 tek taraflı bir bağlantısı olduğu bulgusuna varılmıştır. Öztürk (2020) tarafından yapılan çalışmada Türkiye için sosyal yatırım harcamalarının ekonomik büyüme üzerinde etkisi olduğu tespit edilmiştir. Sosyal harcamaları aynı ve nakdi sosyal harcamalar diye iki kapsamda değerlendiren yazar aynı sosyal harcamalarının yaklaşık 2,5 dönem, nakdi sosyal harcamalarının ise yaklaşık 4 dönem boyunca pozitif etkisi olduğunu tespit etmiştir. Çetin (2020) tarafından yapılan çalışmada gelişmekte olan ülkelerde sosyal harcamaların ekonomik büyüme üzerinde olumlu etkisi olduğuna ulaşmışlardır. Başoğlu (2021) tarafından yapılan çalışmada sosyal güvenlik harcamalarının ekonomik büyümeyi olumsuz sağlık ve eğitim alanında yapılan sosyal harcamaların ise ekonomik büyümeyi olumlu etkilediği bulgusuna ulaşılmıştır.

Türkiye'yi ele alan yerli literatür sonuçlarına göre çalışmalarda sosyal harcamalar eğitim, sağlık, transfer harcamaları gibi değişkenler kullanılmıştır. Eğitim ve sağlık harcamalarının değişken olarak kullanıldığı çalışmalarda eğitim ve sağlık harcamalarının ekonomik büyüme pozitif etki ettiği tespit edilmiştir (Arısoy vd., 2010; Kolçak ve Kabalak, 2017; Başoğlu, 2021). Ancak Kar ve Taban (2003) ekonomik büyümeye eğitim harcamalarının pozitif sağlık harcamalarının negatif etki ettiğini tespit etmiştir. Yılmaz ve Kaya (2005) transfer harcamalarının ekonomik büyümeyi negatif etkilediğini tespit etmiştir. Yerli literatür yöntem açısından incelendiğinde birçok çalışmanın panel veri analizi kullanarak ülke karşılaştırması yaptığı görülmektedir (Arısoy vd., 2010; Kolçak ve Kabalak, 2017; Ülgen ve Arda Özalp, 2017; Ersin ve Baş, 2019; Çetin,2020). Başoğlu (2020) ise Türkiye için bölgesel düzeyde panel veri analizi yapmıştır.

İlgili yabancı literatür tarandığında ise yine konu ile ilgili birçok çalışma mevcuttur. Arjona vd. (2003) yılında yaptığı çalışmada 1970-1998 dönemi için OECD ülkeleri ile yaptığı çalışma sonuçlarına göre aktif ve pasif sosyal harcamaların ekonomik büyüme üzerinde negatif, aktif sosyal harcamaların ise pozitif etkili olduğu tespit etmiştir. Baldacci vd. (2004) yaptıkları 1975-2000 dönemini kapsayan 120 ülkenin karşılaştırıldığı çalışmada sosyal harcamaların ekonomik büyümeyi olumlu yönde etkilediği görülmüştür. Yine aynı yazarlar tarafından (2008) yapılan 1971-2000 dönem arası 118 gelişmekte olan ülkelerin karşılaştırıldığı çalışmada da yine sosyal harcamaların ekonomik

büyümeyi olumlu yönde etkilediği görülmüştür. Cho (2009) tarafından 1990-2007 dönem arasında gelişmiş, gelişmekte olan 85 OECD ülke ekonomisinde sosyal harcamalar incelenmiştir. Çalışmada sosyal harcamaların gelişmekte olan ülkelerde ekonomik büyüme üzerine olumlu etkisi tespit edilmişken gelişmiş ülkelerde olumsuz etkisi tespit edilmiştir. Ezcurra ve Rodriues-Pose (2009) çalışmasında 20 OECD ülkesinin 1990-2005 dönemini kapsayan yerel yönetimler tarafından yapılan sosyal harcamaların ekonomik büyümeyi olumlu yönde etkilediği hatta bu etkinin sosyal harcamalardan daha fazla olduğu ifade edilmiştir. Alam vd. (2010) tarafından 1975-2010 dönemini kapsayan gelişmekte olan on Asya ülkesi üzerinde yapmış olduğu çalışmada sosyal harcamaların ekonomik büyüme üzerinde olumlu etkisi tespit edilmiştir. Musaba vd. (2013) tarafından 1980-2007 dönemini kapsayan yapılan çalışmada Malawi’de sosyal harcamaların ekonomik büyüme üzerinde olumsuz etkisi tespit edilmiştir. Im vd. (2011) tarafından 1990-2007 dönemini kapsayan 85 gelişmiş ve gelişmekte olan ülkeler incelendiğinde sosyal harcamaların gelişmekte olan ülkelerde büyümeyi olumlu etkilediği gelişmiş ülkelerde ise olumsuz etkilediği tespit edilmiştir. Hasan Ali (2014)’nin Sudan ekonomisi üzerinde yaptığı çalışmasında sosyal harcamaların ekonomik büyüme üzerinde olumlu etkisini tespit etmiştir. Kahn ve Bashar (2015) tarafından 1980-2012 dönemi arasında Yeni Zelanda ve Avusturalya verileri kullanılarak yapılan çalışmada; Avusturalya’da eğitim, sağlık ve sosyal ödeneklerin ekonomik büyüme üzerinde olumlu etkisi tespit edilirken, Yeniz Zelanda’da ise sağlık ve sosyal ödeneklerin ekonomik büyüme üzerinde etkisi olduğu tespit edilmiştir. Malyovanyi vd. (2018) tarafından 1980-2013 dönemini kapsayan OECD ülkeleri üzerinde yapmış olduğu çalışmada sosyal harcamaların ekonomik büyüme üzerinde olumlu etkisi tespit edilmiştir. Furceri ve Zdzienicka (2012) tarafından 1980-2005 dönemini kapsayan OECD ülkeleri üzerinde yapmış olduğu çalışmada sosyal harcamaların ekonomik büyümeyi olumlu etkilediği tespit edilmiştir.

Yabancı literatürdeki gerek OECD ülkeleri gerek farklı ülkeler için seçilmiş çalışmaların sonuçlarına bakıldığında birçok çalışmada sosyal harcamaların ekonomik büyüme üzerinde pozitif etkisi bulunduğu tespit edilmiştir. Ancak iki çalışmada gelişmiş ve gelişmekte olan ülkeler kapsamın incelendiğinde gelişmekte olan ülkelerin yapmış olduğu sosyal harcamaların ekonomik büyümeye katkısının pozitif, gelişmiş ülkelerdeki sosyal harcamaların ise negatif olduğu tespit edilmiştir (Cho, 2009;Im vd. 2011).

### 3. Veri ve Ekonometrik Metodoloji

Sosyal harcamalar ve ekonomik büyüme arasındaki ilişkiyi inceleyen bu çalışmada Türkiye’nin sosyal harcamaları (SOCX) OECD (2021) veri tabanından elde edilmiştir. Bu değişken Sosyal harcamalarının gayri safi yurt içi hasıla içerisindeki oranını göstermektedir. Çalışma 1988-2018 dönemi için yapılmıştır. Ekonomik büyüme değişkeni olarak reel gayrisafi yurt içi hasıla değişkeni Dünya Kalkınma Göstergelerinden (WDI) elde edilmiştir. Reel gayrisafi yurt içi hasıla değişkeninin logaritmik dönüşümü sağlamıştır. Bu doğrultuda çalışma test edilen model aşağıda verilmiştir.

$$\Delta \log gsyih = \alpha_0 + \sum_{i=1}^m \alpha_i \Delta soshrc + e_t \quad (1)$$

Serilerin durağanlıkları Augmented Dickey Fuller (ADF) testi ile sınıamıştır. Augmented Dickey Fuller (ADF) testinin temel hipotezine göre seriler birim kök içermektedir. Alternatif hipotez ise seriler birim köklü değildir.

Pesaran vd. (2001) tarafından yapılan gecikmesi dağıtılmış otoregresif model olarak da bilinen ARDL testinde kısa ve uzun dönemde seriler arasında eşbütünleşme ilişkisinin varlığı test edilmektedir. Bu yöntemde diğer eşbütünleşme testlerinde farklı olarak serilerin birinci farkın durağan ya da seviyesinde durağan şeklinde analize dahil edilebilmektedir. Sadece serilerin ikinci farkında durağan olmadığı ispatlanmalıdır. Çünkü seriler ikinci farkında durağan olduklarında uygun tablo kritik değerleri bulunmamaktadır. ARDL sınır testinin önemli bir avantajı kısıtsız hata düzeltme modeli kullanılmasıdır. Denklem (2) ARDL modeline ait denklemini göstermektedir.

$$\Delta Y_t = \alpha_0 + \beta_1 Y_{t-1} + \beta_2 X_{t-2} + \sum_{i=1}^m \lambda_{1i} \Delta y_{t-1} + \sum_{i=1}^m \lambda_{2i} \Delta x_{1(t-1)} + u_t \quad (2)$$

Denkleimde sabit terim  $\alpha_0$  ile  $u_t$  hata terimini,  $m$  ise gecikme değerini göstermektedir. Model tahmini için öncelikle değişkenlerin gecikme uzunluklarının Akaike (AIC), Schwarz-Bayesian (SIC), Hanna Quinn (HQ) bilgi kriterlerine göre belirlenmektedir. Gecikme uzunluğu belirlenen modelde eşbütünleşme ilişkisi test edilir ve daha sonra hesaplanan F istatistiği veya Wald istatistiğine dayanarak sınır testi yapılmaktadır. Hesaplanan F istatistiği değeri alt ve üst sınırlardan büyükse eşbütünleşme ilişkisi tespit edilmektedir. Ancak hesaplanan F istatistik değerinin alt ve üst kritik değerler arasında olması durumunda karar alınamamaktadır ve değişkenlerin durağanlık derecelerini dikkate alan diğer eşbütünleşme testleri uygulanmalıdır (Yılcı, 2012: s.70). Modelin otokorelasyon, değişen varyans ve normallik testleri olarak bilinen diagnostik testleri yapıldıktan sonra uzun ve kısa dönem katsayıları tahmin edilir (Narayan ve Smyth,2006). Modelin yapısal kırılma içerip içermediğine Brown vd. (1975) tarafından geliştirilen CUSUM ve CUSUMQ testleri ile bakılmaktadır. Modelin kısa dönem katsayılarının hesaplanması ile değişkenler arasındaki kısa dönemli ilişkilerin tespit edilmektedir. Hata düzeltme katsayısı negatif ve istatistiksel açıdan anlamlı olmalıdır. Kısa dönemde oluşan dengesizliğin ne kadar kısmının uzun dönemde dengeye geleceğini göstermektedir (Çağlayan, 2006: s.427).

#### 4. Bulgular

Değişkenlerin durağanlıklarının analizi Augmented Dickey Fuller (ADF) kök testi ile sınılanmış, sonuçları Tablo 1’de gösterilmiştir.

**Tablo 1:** ADF Birim Kök Testi Sonuçları

	C	C+T
loggsyih	0.9837	0.4560
$\Delta$ loggsyih	0.0000*	0.0002*
soshrc	0.7130	0.9260
$\Delta$ soshrc	0.0004*	0.0019*

Not: \* %1’de anlamlı olduğunu göstermektedir.

ARDL Sınır testinin modelinin tahmini Tablo 2’de verilmiştir. Modelin gecikme uzunluğu Akaike Bilgi Kriteri (AIC) ile hesaplanmıştır. Çalışmanın uygun modeli ARDL (1,1) tür.

**Tablo 2:** ARDL (1,1) Model Tahmini

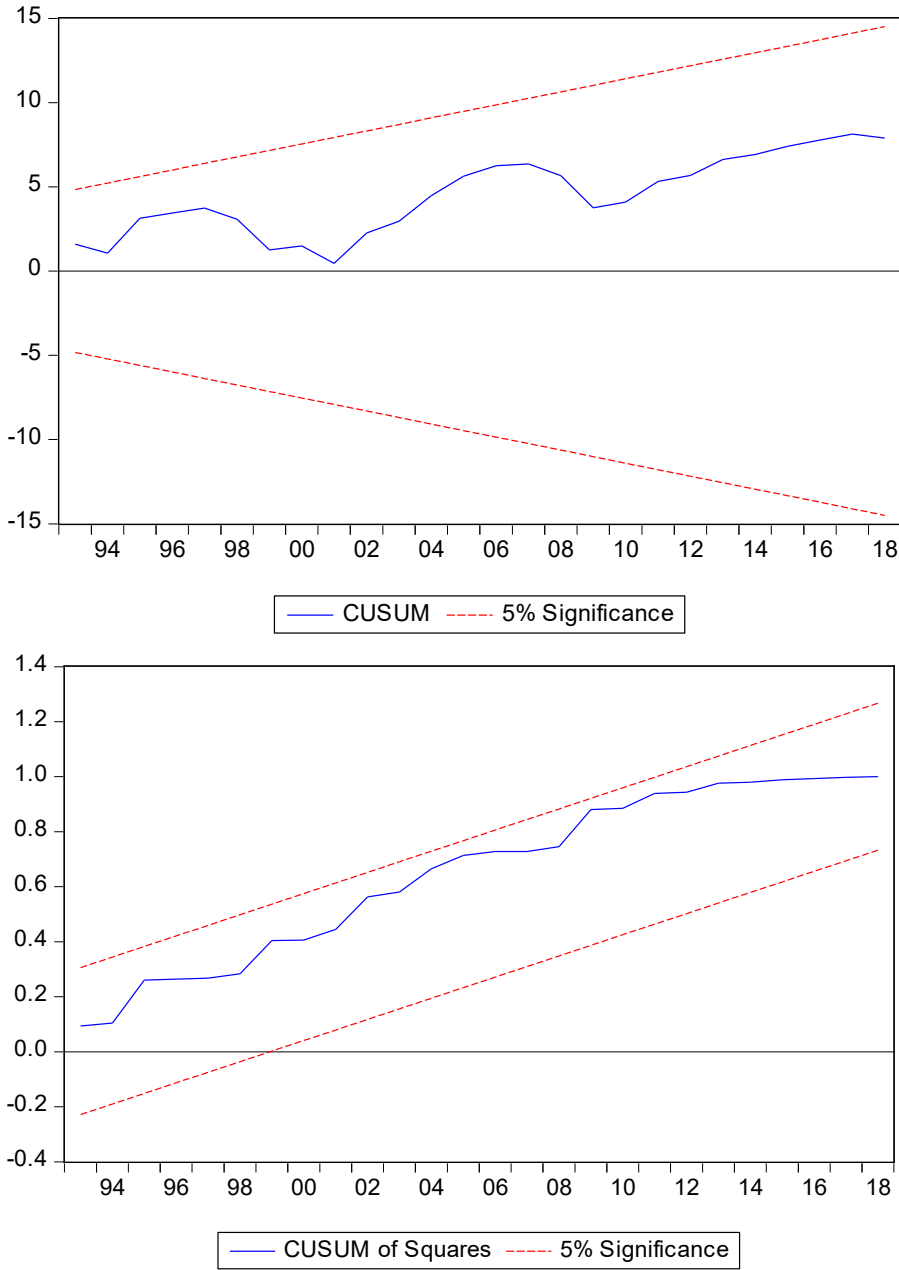
Değişkenler	Katsayı	Std. Hata	t-ist.	p
Loggdp(-1)	0.943415	0.053480	17.64060	0.0000
soshrc	-0.019991	0.013236	-	0.1430
Sos(-1)	0.027184	0.013739	1.978604	0.0585
C	1.544543	1.424986	1.083901	0.2884

Modelde diagnostik test sonuçları Tablo 3’te verilmiştir.

**Tablo 3:** Diagnostik Test Sonuçları

Test	Olasılık
Breusch-Godfrey Otokorelasyon Testi	0.4710
Breusch-Pagan-Godfrey Değişen Varyans	0.1795
Jarque-Bera Normallik	0.1397
Ramsey RESET	0.4591

Diagnostik test sonuçlarına göre otokorelasyon, farklı varyans ya da normallik ile ilgili herhangi bir soruna rastlanılmamıştır. Ayrıca Ramsey RESET testi sonuçlarına göre modelde spesifikasyon hatası bulunmamaktadır. Buna göre tahmin edilen ARDL (1,1) modelinin uygun bir model olduğu ileri sürülebilir. Modelin uzun dönem katsayıların istikrarlı olup olmadığı ve modelin yapısal kırılma bulunması CUSUM ve CUSUMQ testleri aracılığı ile incelenmiştir. Şekil 1 de CUSUM ve CUSUMQ testleri mevcuttur. CUSUM testleri sonuçlarına göre modelde yapısal kırılma bulunmamaktadır.

**Şekil 1:** CUSUM ve CUSUMQ Testlerinin Sonuçları

Modelin F istatistiğine göre hesaplanan sınır testi sonuçları Tablo 4 verilmiştir.

**Tablo 4:** ARDL Sınır Testi Sonucu

K	F İstatistiği	% 1 Kritik Değerler	
		I(0)	I(1)
1	11.39150		
Anlamlılık Yüzdesi	%10	3.02	3.51
	%5	3.62	4.16
	%2.5	4.18	4.79
	%1	4.94	5.58

Modelde hesaplanan F istatistik değerinin sınır değerleri ile karşılaştırıldığında F istatistiğinin sınır değerlerin üzerinde olduğundan uzun dönem için değişkenler arasında eşbütünleşme ilişkisinin var olduğu görülmektedir. Bu bağlamda, sosyal harcamalar il ekonomik büyüme arasında eşbütünleşme ilişkisi bulunmaktadır. Modelin uzun ve kısa katsayıları Tablo 5'te verilmiştir.

**Tablo 5:** Kısa ve Uzun Dönem Katsayılarının Tahmini ve Sonuçları

Hata Düzeltme Modeli Kısa Dönem Katsayıları				
Değişken	Katsayı	Std. Hata	t-ist.	p
$\Delta(\text{soshrc})$	-0.019991	0.012236	-1.633789	0.1144
ECM(-1)*	-0.056585	0.009327	-6.066573	0.0000*
Uzun Dönem Katsayıları				
Değişken	Katsayı	Std. Hata	t-ist.	p
soshrc	0.127118	0.048526	2.619601	0.0145**
c	27.295798	0.723627	37.720811	0.0000*

Not: \* %1'de, \*\* %5'te anlamlıdır.

Modelin uzun dönem eşbütünleşme katsayısı %5 anlamlıdır. Buna göre sosyal harcamalarda görülen % 1'lik artış oranı, gayrisafi yurt içi hasılda % 0.12 büyüklüğünde artış yaratmaktadır.

Hata düzeltme katsayısı negatif ve istatistiksel olarak anlamlıdır. İki değişken arasında meydana gelen sapmaların % 5'i kadarının uzun dönemde dengeye geleceği görülmektedir. Hata düzeltme mekanizması iler görünmektedir.

## 5. Sonuç

Sosyal refah devleti anlayışı gereği sosyal harcamaların zaman içerisinde ülke ekonomilerindeki payı yıldan yıla artış göstermektedir. Sosyal harcamaların ülkelerin kalkınmalarına etki ettiği görülmektedir. Sosyal harcamaların ekonomik büyüme toplam talep kanalıyla etki etmektedir. Bu çalışma 1988 ile 2018 yılları arası sosyal harcamalar ile ekonomik büyüme arasında ilişkinin olup olmadığını tespit etmek üzere ARDL Sınır Testi yaklaşımı kullanılmıştır. Çalışmanın sonucunda iki değişken arasında eşbütünleşme ilişkisi tespit edilmiştir. Modelin otokorelasyon, değişen varyans, normallik ile ilgili herhangi bir sorunu yoktur. Modelin kurulmasında herhangi bir spesifikasyon hatasına rastlanılmamıştır. Uzun dönemde sosyal harcamalarda görülen %1'lik artış, gayrisafi yurt içi hasılda % 0.12 büyüklüğünde artış yaratmaktadır. Bu durumda sosyal harcamaların ekonomik büyüme için oldukça önemli olduğu görülmektedir. Kamu harcamaları planlanırken bu durumun göz önünde tutularak sosyal harcamalara daha fazla kaynak ayrılması büyüme hedeflerine katkıda bulunacaktır.

**Yazar Katkı Oranı (Author Contributions):** Saim Alper AYAS (%50), Işıl AYAS (%50)

**Yazarların Etik Sorumlulukları (Ethical Responsibilities of Authors):** Bu çalışma bilimsel araştırma ve yayın etiği kurallarına uygun olarak hazırlanmıştır.

**Çıkar Çatışması (Conflicts of Interest) :** Çalışmadan kaynaklı çıkar çatışması bulunmamaktadır.

**İntihal Denetimi (Plagiarism Checking):** Bu çalışma intihal tarama programı kullanılarak intihal taramasından geçirilmiştir.



**KAYNAKÇA**

- Açıkgöz Ersoy, B. & Yılmaz, M. (2014). “Beşeri Sermayeyi İçselleştiren Büyüme Modellerinde Kamu Eğitim Harcamalarının Rolü: Panel Eşbütünleşim Analizi”. *Marmara Üniversitesi İktisadi ve İdari Bilimler Dergisi*, 23(2): 389-410
- Alam, S., Sultana, A. & Butt, M. S. (2010). “Does Social Expenditures Promote Economic Growth? A Multivariate Panel Cointegration Analysis for Asian Countries”. *European Journal of Social Sciences*, 14(1): 44-54.
- Aksu, L. (2016). “Türkiye’de Beşeri Sermayenin Önemi: İktisadi Büyüme ile İlişkisi, Sosyal ve Stratejik Analizi”. *Journal of Economic Policy Researches*, 3(2): 68-129.
- Arısoy, İ., Ünlükaplan, İ. & Ergen, Z. (2010). “Sosyal Harcamalar ve İktisadi Büyüme İlişkisi: Türkiye Ekonomisinde 1960 – 2005 Dönemine Yönelik Bir Dinamik Analiz”. *Maliye Dergisi*, 158: 398 - 421.
- Arjona, R., Ladaique, M. & Pearson, M. (2003). “Social Protection and Growth”. *OECD Economic Studies*, 2002(2): 7-45.
- Baldacci, E., Clements, B., Gupta, S. & Cui, Q. (2004). “Social Spending, Human Capital, and Growth in Developing Countries: Implications for Achieving the MDGs”. *IMF Working Paper*, WP/04/217.
- Baldacci, E., Clements, B., Gupta, S. & Cui, Q. (2008). “Social Spending, Human Capital, and Growth in Developing Countries”. *World Development*, 36(8): 1317–1341.
- Başoğlu, A. (2021). “Sosyal Harcamaların Ekonomik Büyüme Üzerine Etkileri: Türkiye Düzey 1 Bölgeleri için Panel Veri Analizi”. *Uluslararası Ekonomi ve Yenilik Dergisi*, 7(1): 21-35.
- Bloom, D. E., Mahal, A., Rosenberg, L. & Sevilla, J. (2000). “Opening Presentation: Social Protection and Conditional Cash Transfers”. S. W. Handayani ve C. Burkley (Ed.), *Social Assistance and Conditional Cash Transfers* (pp. 12-22). Mandaluyong City, Philippines: Asian Development Bank.
- Boratav, K. (2008). *Türkiye İktisat Tarihi: 1908-2007*. Ankara: İmge Yayınevi
- Buğra, A. & Ç. Keyder (2006). *Sosyal Politika Yazıları*, B. Y. Çakar ve U. B. (çev.), İstanbul: İletişim: ss.7–17.
- Castles, F. G. & Dowrick, S. (1990). “The Impact of Government Spending Levels on Medium-Term Economic Growth in the OECD, 1960-85”. *Journal of Theoretical Politics*, 2(2): 173-204.
- Cho, W. (2009). Empirical Analysis of the Relation between Social Spending and Economic Growth: Developing Countries and OECD Members. *Yayımlanmamış Doktora Tezi*, Graduate School of Public Administration Seoul National University, Korea.
- Çetin, İ. (2020). “Gelişmekte Olan Ülkelerde Sosyal Harcamaların Ekonomik Büyüme Üzerine Etkisi”. *Bolu Abant İzzet Baysal Üniversitesi Sosyal Bilimler Enstitüsü Dergisi*, 20 (2): 351-364.

- Devereux, S. & Sabates-Wheeler, R. (2004). *Transformative Social Protection*. IDS Working Paper, 232. Brighton: Institute of Development Studies.
- Ersin, İ. & Baş, H. (2019). “Güney Avrupa Refah Ülkelerinde Sosyal Harcamalar ve Ekonomik Büyüme Arasındaki İlişkinin İncelenmesi”. *Sosyal Güvenlik Dergisi*, 9(1): 193-213.
- Ezcurra, R. & Rodríguez-Pose, A. (2011). “Decentralization of Social Protection Expenditure and Economic Growth in the OECD”. *Publius*, 41(1): 146-157.
- Furceri, D. & Zdzienicka, A. (2012). “The Effects of Social Spending on Economic Activity: Empirical Evidence from a Panel of OECD Countries”. *Fiscal Studies*, 33(1): 129-152.
- Hassan Ali, H. M. (2014). *An Econometric Perspective Social Spending and Economic Growth in the Sudan*. SSRN, <http://dx.doi.org/10.2139/ssrn.2433463>.
- Im, T., Cho, W. & Porumbescu, G. (2011). “An Empirical Analysis of the Relation Between Social Spending and Economic Growth in Developing Countries and OECD Members. Asia Pacific”. *Journal of Public Administration*, 33(1): 37-55.
- IMF (2019). *A Strategy for IMF Engagement on Social Spending*. <https://www.imf.org/en/Publications/Policy-Papers/Issues/2019/06/10/A-Strategyfor-IMF-Engagement-on-Social-Spending-46975> (Erişim Tarihi: 10.05.2020).
- Kar, M. & Taban, S.(2003). “Kamu Harcama Çeşitlerinin Ekonomik Büyüme Üzerine Etkisi”. *Ankara Üniversitesi SBF Dergisi*, 58 (03):145-169
- Kaymaz, V. (2018). “OECD Ülkelerinde Sosyal Harcamaların Belirleyicileri”. *Gazi İktisat ve İşletme Dergisi*, 4(2): 118-130.
- Kelly, T. (1997). “Public Expenditures and Growth”. *Journal of Development Studies*, 34(1): 60-84. <https://doi.org/10.1080/00220389708422503>
- Khan, H. & Bashar, O. K. M. R. (2015). “Social Expenditure And Economic Growth: Evidence From Australia And New Zealand Using Cointegration And Causality Tests”. *The Journal of Developing Areas*, 49(4): 285-300.
- Kolçak, M. & Kalabak, A. Y. (2017). “Kısa Dönemde Sosyal Harcamalar ile Ekonomik Büyüme Arasındaki İlişki, 29/28 OECD Ülkesi için Panel Veri Analizi (1998-2012)”. *Gazi Üniversitesi İktisadi ve İdari Bilimler Fakültesi Dergisi*, 19(1): 1-19.
- Malyovanyi, M., Ivanova, N., Melnyk, K., Nepochatenko, O. & Rolinskyi, O. (2018). “Assessment of the Social Expenditure Impact on the Economic Growth in OECD Countries”. *Problems and Perspectives in Management*, 16(3): 389-405.
- Marinkov, M. (2013). *The Effects of Social Spending on Economic Activity in South African Provinces*. Technical Report: Submission for the Division of Revenue 2014/2015.
- Marshall, G (1999). *Sosyoloji Sözlüğü*, O. Akınhay ve D. Kömürcü (çev.), Ankara: Bilim ve Sanat.

- Musaba, E., Chilonda, P. & Matchaya, G. (2013). "Impact of Government Sectoral Expenditure on Economic Growth in Malawi, 1980-2007". *Journal of Economics and Sustainable Development*, 4(2): 71-79.
- OECD (2016), *Social Expenditure in OECD Factbook 2015-2016: Economic, Environmental and Social Statistics*, OECD Publishing, Paris.
- OECD (2021), *OECD-SOCX. Social Expenditure Database*, <https://data.oecd.org/social-exp/social-spending.htm>
- Özdemir, S. (2005). "Sosyal Gelişim Düzeyleri Farklı Refah Devletlerinin Sınıflandırılması Üzerine Bir İnceleme", Sosyal Siyaset Konferansları, (Prof. Dr. Turan Yazgan'a Armağan Özel Sayısı), Sayı: 49, İstanbul: İÜ İktisat Fakültesi Yayınları, ss. 231-266.
- Öztürk, M. (2020). "Türkiye'de Sosyal Harcamalar ve Ekonomik Büyüme İlişkisi". *Sosyal Politika Çalışmaları Dergisi*, 20(47): 497-519.
- Polat, E. (2020). "Sosyal Harcamalar Ekonomik Büyüme Etkiliyor Mu? Türkiye Örneği", *Üçüncü Sektör Sosyal Ekonomi Dergisi*, 55(1): 268-281.
- Rakıcı, C. & Kurşun, A. (2016). "Sosyal Refah Devletinin Tarihi Süreci Ve Günümüz Bazı Refah Devletlerinin Değerlendirilmesi". *Uluslararası Ekonomi ve Yenilik Dergisi*, 2(2): 135-156.
- Ülgen, G. & Arda Özalp, L. F. (2017). "Bir Refah Devleti Analizi: Ekonomik ve Sosyal Sonuçlar". *Marmara Üniversitesi Siyasal Bilimler Dergisi*, 5(2): 219-243.
- Sawhill, I. V. (1988). "Poverty in the U.S.: Why is it so Persistent?". *Journal of Economic Literature*, 26(3): 1073-1119.
- Şeker, M. (2011). *Yerel Yönetimlerde Sosyal Bütçeyi İzleme Raporu*, Tesev Yayınları.
- Yılmaz, Ö. & Kaya, V. (2005). "Kamu Harcamalarının Çeşitleri ve Ekonomik Büyüme İlişkisi". *Sosyal Ekonomik Araştırmalar Dergisi*, 5(9): 257-271.