

ZONGULDAK/ÇAYCUMA'DA ÇANTI TEKNİĞİNDE İNŞA EDİLMİŞ BİR CAMİ: AKÇAHAİPLER KÖYÜ CAMİ

A MOSQUE BUILT WITH THE "ÇANTI" TECHNIQUE IN ZONGULDAK/ÇAYCUMA: AKÇAHAİPLER VILLAGE MOSQUE

Makale Bilgisi | Article Info

Başvuru: 13 Aralık 2021	Received: December 13, 2021
Hakem Değerlendirmesi: 31 Mayıs 2022	Peer Review: May 31, 2022
Kabul: 27 Temmuz 2022	Accepted: July 27, 2022

DOI : 10.22520/tubaked2022.26.003

Arif MISIRLI*

ÖZET

Ahşap, Anadolu'nun kuzey kesimlerinde, yüzyıllar boyunca başlıca geleneksel yapı malzemesi olmuş ve farklı türde yapılarda kullanılmıştır. Karadeniz Bölgesi'nde kullanılan ahşap yığma yapım sistemi olarak tanımlanan "çanti tekniği" ile inşa edilmiş camiler; bölgede yoğun olarak görülmekle birlikte, ahşap malzemenin bozulmasına bağlı olarak yok olma tehlikesi altında olan kültür varlıkları arasındadır. Bu çalışma kapsamında çanti yapım tekniği ve Anadolu'da çanti cami geleneği ele alınmakta olup Batı Karadeniz Bölgesi'nde yer alan Çaycuma Akçahatipler Köyü Camisi incelenmiştir. Çalışmanın amacı, çanti cami örneklerinden biri olan Çaycuma Akçahatipler Köyü camisinin mimari analizinin yapılarak hem tarihsel anlamda yakın hem de mimari özellikleri benzer örneklerle karşılaştırılmalı incelenmesiyle döneminin özelliklerini ortaya koymaktır.

Literatür araştırması ve kişilerle görüşme gibi nitel araştırma yöntemlerinin alan çalışması ile desteklendiği bu çalışmada fotoğraf, yerinde ölçüm, çizim ve gözlemlere dayalı bulgular ile Çaycuma Akçahatipler Köyü Camisi'nin mekânsal ve cephe analizi yapılmış; strüktürel özelliklerine değinilmiştir. Yapı mihrap duvarına dik kuzey-güney aksı doğrultusunda gelişen dikdörtgen harimli, revaksız bir planlama göstermektedir. Yapının köşe bağlantıları, genel duruma uygun olarak, kurtboğazi geçme tekniği kullanılarak inşa edilmiştir. Yapı özellikle anıtsal ölçüleri ile dikkat çekerken, Batı Karadeniz Bölgesi'de yer alan ve günümüze kadar korunmuş bir çanti cami örneği sunması bakımından önem taşımaktadır. Bu çalışma yapının görünürlüğünün artırılması ve koruma altına alınmasını sağlamak açısından öncül bir belgeleme çalışmasıdır. Ayrıca köyde çanti yapım sisteminin yalnız camilerde değil konut mimarisinde kullanıldığı da bilinmektedir. 7000 yıllık ahşap yapım geleneğinin bir ürünü olan "çanti" yapım sisteminin Akçahatipler Köyü'nde farklı işlevlere hizmet eden yapılarda kullanımı ile tarihsel süreklilik açısından da son derece önem arz ettiği belirtilebilir.

Anahtar Kelimeler: Ahşap, çanti tekniği, Çaycuma, ahşap cami, belgeleme.

* Dr. Öğr. Üyesi, Trakya Üniversitesi Mimarlık Fakültesi Mimarlık Bölümü.
e-posta: arifmisirli@trakya.edu.tr ORCID: 0000-0003-2183-0532



ABSTRACT

Wood has been the main traditional building material for centuries in the northern parts of Anatolia and has been used in different types of buildings. Mosques built with the “çanti technique”, which is defined as the wooden masonry construction system used in the Black Sea Region; although it is seen intensely in the region, it is among the cultural assets that are in danger of extinction due to the deterioration of the wooden material. Within the scope of this study, the çanti construction technique and the çanti mosque tradition in Anatolia are discussed, and the Çaycuma Akçahatıpler Village Mosque, located in the Western Black Sea Region, has been examined. The study aims to reveal the characteristics of the period by making an architectural analysis of the Çaycuma Akçahatıpler Village mosque, which is one of the examples of çanti mosques, and by examining both historically close and architectural features comparatively with similar examples.

In this study, qualitative research methods such as literature research and interviews with individuals were supported by fieldwork. With the findings based on photography, on-site measurements, drawings and observations, spatial and facade analysis of Çaycuma Akçahatıpler Village Mosque were made and its structural features were mentioned. The building shows a rectangular plan without a portico, developing in the direction of the north-south axis perpendicular to the mihrab wall. The corner connections of the building were constructed using the “kurtboğazi” technique, by the general situation. While the building draws attention with its monumental dimensions, it is important in terms of presenting an example of a çanti mosque located in the Western Black Sea Region and preserved until today. This study is a preliminary documentation study to increase the visibility of the structure and ensure that it is protected. It is also known that the “çanti” construction system is used not only in mosques but also in residential architecture in the village. It can be stated that the “çanti” construction system, which is a product of the 7000-year-old wooden construction tradition, is also extremely important in terms of historical continuity, with its use in buildings serving different functions in Akçahatıpler Village.

Keywords: Wood, çanti technique, Çaycuma, wooden mosque, documentation.

GİRİŞ

Coğrafi şartlar nedeniyle Anadolu'nun kuzey bölgelerinde ahşap, yüzyıllar boyunca temel yapı malzemelerinden biri olmuştur. Ahşap malzeme daha çok geleneksel konut yapılarında duvar sisteminde, çatı konstrüksiyonunda, döşemelerde, kapı ve pencere doğramalarında ve duvar kaplamalarında kullanılmıştır. Bununla birlikte geleneksel konut yapıları dışında farklı yapı tiplerinde de ahşap malzemenin kullanımı dikkat çeker. Örneğin camilerde ahşap kirişlemeli tavanlar, ahşap direkler, ahşap çatılar ve ahşap kubbeleşmeler görülmektedir. Bu çalışmanın konusunu oluşturan çantı camiler ise, Anadolu'da inşa edilmiş ahşap aksamlı camilerden farklı olarak tamamen ahşap malzemeyle inşa edilmiş ve ahşap malzemenin yığma bir şekilde kurgulanmasıyla oluşturulmuştur. Ormanlık bölgenin yoğun olduğu Karadeniz Bölgesi'nde başta konut, ambar ve serender olmak üzere camilerin inşasında da bu teknikten yararlandığı görülmektedir.

Anadolu'daki camilerde ilk örneklerine Selçuklu Dönemi'nde Orta Karadeniz Bölgesi'nde rastlanan çantı yapım sistemi daha çok kırsal bölgelerde kullanılmıştır. Çantı yapım tekniği ile inşa edilmiş camilere ilk değinen araştırmacı Ekrem Hakkı Ayverdi olmuştur. Ayverdi, Kuzeybatı Karadeniz Bölgesi'nin Osmanlıların fethinin ardından birkaç köyün kullandığı ahşap cuma camileri yapıldığını aktarmış ve söz konusu yapıları Orhan Gazi dönemine tarihlemiştir (1989, s.120-133). Yapıların plan özelliklerinden, yapım sisteminden ve malzeme özelliklerinden söz etmiş; ayrıca örnekler vererek yapıları tanımlamıştır. Haşim Karpuz'un Trabzon sınırlarında incelediği ahşap camiler de öncül çalışmalardandır (Karpuz, 1989; Karpuz, 1990). Ancak bu çalışmalarda ele alınan ahşap camiler tümüyle çantı tekniğinde inşa edilmemiş taş duvarlı bir alt kot üzerinde ahşap yığma tekniği kullanılmıştır. Bununla birlikte, Peter Ian Kuniholm'un dendrokronoloji yöntemini kullanarak tarihlediği ahşap camilerden söz ettiği çalışmaları dikkat çeker (Kuniholm, 1992; Kuniholm, 2004). Çalışmalarında çantı camilerden Çarşamba Gökçeli, Kavak Bekdemir, Ünye İkizce ve Çarşamba Yayıncılar yer almakta olup ayrıca Trabzon'daki karma sistem (taş ve ahşap yığma) ile inşa edilmiş yapıların tarihlendirilmesine değinmiştir.

Çantı camiler ile ilgili olarak Yılmaz Can'ın Kastamonu ve Sinop yöresi (2003) ve Samsun yöresi (2004) ile ilgili yaptığı çalışmalar bölgedeki yapı stoğu hakkında bilgi vermektedir. Söz konusu çalışmalarda yapıların plan özellikleri, yapım tekniği ve süsleme özelliklerine değinilmiş ve yapılar inşa tekniği ve dolayısıyla planlama ve form yönünden sınıflandırılmıştır. Samsun yöresi ile ilgili olarak Emine Naza-Dönmez (2008) 2001-2003 arasında gerçekleştirdiği alan çalışmasıyla 26 ahşap caminin konumu, plan tipi, mimari ve süsleme

özellikleri, günümüzdeki durumu ve tarihlendirme önerileri hakkında detaylı bir çalışma ortaya koymuştur.

Ordu yöresinde bulunan çantı camiler ile ilgili ise, Ahmet Ali Bayhan'ın çalışmaları bulunmaktadır (Bayhan, 2005; 2009; 2014; 2019). Söz konusu araştırmalar kent ve çevresindeki çantı cami stoğu hakkında bilgi verirken diğer bölgelerde yer alan örneklerle de karşılaştırma yapma olanağı sunmaktadır. Aynı yazara ait daha kapsamlı bir yayında ise Ordu ve ilçelerinde yer alan, her biri yöresinin cuma camisi olan kırk dokuz ahşap cami bir araya getirilmiştir (Bayhan, 2020). Yakın dönemde ise Eyüp Nefes'in Samsun, Giresun ve Çorum gibi kentlerde yer alan çantı camiler hakkındaki yayınları dikkat çekmektedir (Nefes, 2009; 2010; 2012; Nefes ve Gün, 2016).

Çantı yapım tekniğine sahip camilerle ilgili lisansüstü çalışmalar da bulunmaktadır. Bu konudaki öncül tezlerden biri Samsun yöresi ile ilgili Sami Bayraktar'ın doktora tezidir. Tezde yöredeki Türk mimari eserler ele alınmış olup 20 çantı camiye ayrıntılı olarak değinilmiştir. Ayrıca planlama özellikleri (revak ve mahfil düzenleri vb.) ve cephe karakterlerine ilişkin karşılaştırmalı anlatılar yapılmıştır (Bayraktar, 2005). Furtuna (2018), Samsun'un Çarşamba ilçesinde çantı tekniğinde inşa edilmiş 16 caminin tüm mimari özelliklerini belgelemiş ve vernaküler mimari miras bağlamında değerlendirme yapmıştır. Uzun (2016), Samsun Kavak'ta bulunan 6 cami ile birlikte Asarcık'ta bulunan 1 cami olmak üzere 7 ahşap caminin mimari özelliklerini ve koruma sorunlarını ele alıp Dere Camisi için restorasyon projesi hazırlanmıştır. Sarı (2021), Trabzon ve ilçelerinde yer alan camileri ele aldığı doktora tezinde dokuz çantı camiyi katalog olarak sunmuş ve yapıların mimari özellikleri, malzeme-teknik bilgileri ile süsleme ve onarımları hakkında bilgi vermiştir. Farklı kentlerdeki yapılar hakkında bilgi sunan araştırmacılar karşılaştırmalar yaparak bölgesel farklılıkları ortaya koymaktadır.

MATERYAL VE METOT

Bu çalışmanın ana materyalini Çaycuma Akçahatipler Köyü Cami oluşturmaktadır. Akçahatipler Köyü Zonguldak ili Çaycuma ilçesinin 22 km doğusunda Bartın il sınırına yakın bir bölgede yer almaktadır. Bu yapı çalışma konusu olarak seçilerek literatüre kazandırılmış ve daha çok Orta ve Doğu Karadeniz'de örnekleri incelenen çantı tekniğinde inşa edilmiş cami yapılarına Batı Karadeniz'den bir örnek olarak sunulmuştur.

Yerinde gözlem ve literatür araştırması gibi nitel veri toplama yöntemlerinin alan çalışması ile desteklendiği bu makalede çantı yapım sistemine ve sonrasında Anadolu'da çantı cami geleneğine değinilmiş, ardından Çaycuma Akçahatipler Köyü Cami'nin mimari özellikleri aktarılmıştır.

Alan çalışması ise; bilgi toplama, fotoğraflama, yerinde ölçüm ve kroki çizimleri ile görselleştirme aşamalarından oluşmuştur. Bu çalışma yapı hakkında öncül bir belgeleme çalışmasıdır. Bu belgeleme çalışmasında krokiler ve alınan ölçümler üzerinden yapının planları, cepheleri ve kesiti çizilerek yapının plan özellikleri, cephe karakteri, yapım tekniği ve malzeme özellikleri belirlenmiştir. Sonuç ürün olarak caminin mekânsal ve cephe analizi yapılmış ve çantı tekniğinde inşa edilmiş örneklerle karşılaştırılarak yapının farklılıkları ve önemi ortaya konulmuştur.

Çalışma süresince eski fotoğraflara ve yapılan onarım çalışmaları hakkında detaylı bilgiye ulaşılabilen yapının özgün durumuna ilişkin durum değerlendirmesinin kısıtlı olmasına neden olmuştur.

Belgeleme koruma çalışmaları ve projeleri için ilk ve en önemli adımdır. Bu çalışma ile yapının mevcut durumu tespit edilmiş, yapının geçmişi hakkında fikir yürütülmüş, yapı malzemelerine ilişkin bilgi aktarılmış ve gelecekte hazırlanabilecek koruma ve restorasyon projesi için bir altlık oluşturulmuştur.

ÇANTI YAPIM SİSTEMİ VE ANADOLU'DA ÇANTI CAMİ GELENEĞİ

Çantı, uzun kütüklerin kertilip birbirine geçirilmesiyle inşa edilen, çivisiz olarak yapılmış binalara verilen isimdir (Ayverdi, 1989, s.120). Anadolu'nun kuzeyinde kırsal bölgelerde yaygın olarak dikkat çeken bu yapım sistemi, ormanlık yerleşimlerde cami, mescit ve türbe gibi dini yapıların inşasında kullanıldığı gibi sivil mimari yapılarda da kullanılmıştır.

Çantı yapılarda kullanılan ahşap malzemeler, yapıların köşenoktalarında, özel hazırlanmış olangeçme yerlerinden birbirine bağlanmaktadır. Köşe noktalarında, ahşapların birbirlerini kavraması için hazırlanan oyuklar 'boğaz' olarak adlandırılırken; oyulmuş kısımlarından ahşapların birbirlerini tutacak biçimde üst üste yerleştirme işlemi ise 'boğaz geçme' olarak tanımlanmaktadır. Ahşapların birbiri üzerine geçmesinde kurtboğazı, karaboğaz ve çalmaboğaz adı verilen teknikler kullanılmıştır (Şek. 1). Karaboğaz tekniğinde tomruklar birleşim yerlerinde basitçe yontulurken, kurtboğazı tekniğinde tomrukların biçilmesiyle elde edilen kereste yontulmaktadır. Kereste boylarının mekân boyutuna kıyasla yetersiz olduğu durumlarda veya çoklu mekânlardan oluşan yapılarda kullanılan çalmaboğaz tekniği ise, mekân köşelerine ara dikmelerin yerleştirilmesiyle oluşturulan sistem olarak adlandırılmaktadır (Özgüner, 1970, s.23-35; Tuna, 2008, s.129-132).

Çantı yapılar, ahşap malzemeden inşa edilmesi nedeniyle zeminden kaynaklı nemden korunmalarını sağlamak adına inşa edilmiş temel sistemine sahiptir. Zemin üzerine konumlandırılan taş veya taşların üzerinde ahşap dikme ve üzerine ahşap taban kiriş sistemi kurgulanabileceği gibi taşın yüksekliğine göre dikme koyulmaksızın ahşap taban kiriş sistemi de uygulanabilmektedir (Furtuna ve Ulusoy Binan, 2021, s.21). Bununla birlikte özellikle geç dönemlerde çantı yapıların taş yığma mütemadi temeller üzerine inşa edildiği görülmektedir. Çatılar ise kırma veya beşik çatı şeklinde olup genellikle de alaturka kiremit ile bazı bölgelerde ise hartama (pedavra, ince ahşap) ile örtülmüştür (Dolu, 2015, s.1686).

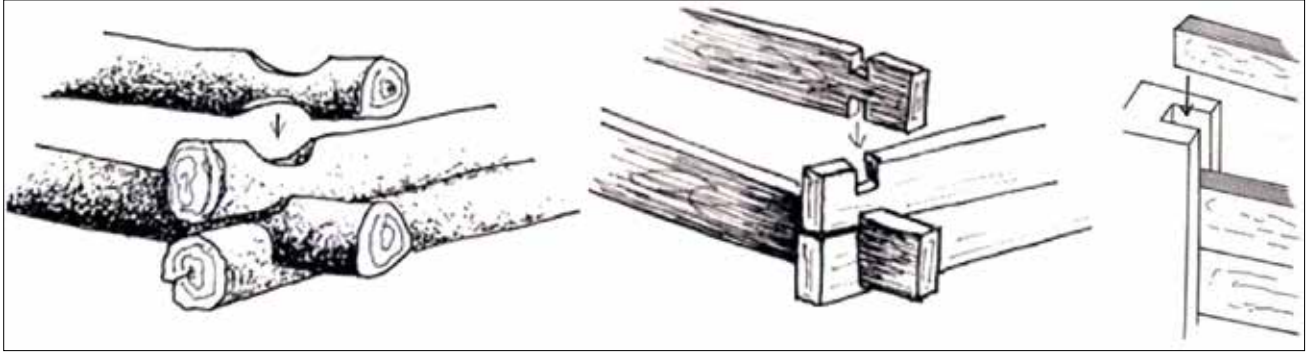
Anadolu'daki en eski tarihli çantı cami örnekleri Anadolu Selçuklu Dönemi'ne ait 1206 yılına tarihlendirilen Çarşamba Gökçeli Cami (Kuniholm, 1992, s.127) ile 1211 yılına tarihlendirilen Şeyh Habil (Yaycılar) Cami'dir (Kuniholm, 2004, s.135-136)¹.

Bu camilerden sonra çantı cami yapım geleneği, Osmanlı Dönemi'nde de devamlılığını sürdürmüştür. Erken Osmanlı Dönemi'nde Batı Karadeniz Bölgesi'nde (Kocaeli ve çevresinde) inşası gerçekleştirilen birçok ahşap caminin günümüzde ayakta olmadıkları veya sadece izlerinin bulunduğu görülmektedir (Ayverdi, 1989; Dolu, 2015). Ayrıca, orman yoğunluğu bakımından zengin olan Orta ve Doğu Karadeniz Bölgesi'nde ise Osmanlı Dönemi'nde inşa edilmiş olan ahşap camilerin önemli bir bölümü halen varlıklarını sürdürmektedir (Aydın ve Peker, 2017; Can, 2003; Can 2004; Demir, 2004; Karpuz, 1990; Kuran, 2012).

Batı Karadeniz yöresindeki çantı camiler hakkında ilk araştırmacılardan olan Ayverdi camileri "Çandı Camileri" başlığı altında ele almış ve bölgedeki camileri Orhan Gazi Dönemi'ne (1324-1362) tarihlendirmiştir. Yapıların, kuzeybatı Karadeniz Bölgesi'nin fethinin ardından dini ihtiyaçların karşılanması adına birkaç köye hizmet edecek cuma camisi olarak yapıldığını ifade etmiştir. (Ayverdi, 1989, s.120-121).

15. ve 16. yüzyıllarda inşa edilmiş camilere Çarşamba Ordu Köyü Cami (1420 civarı) (Bayraktar, 2005, s.38; Yıldız, 2011, s.27-36), Kavak Bekdemir Köyü Cami (1595) (Bayraktar, 2005, s.61; Yıldız, 2011, s.37-50) ve Ordu/İkizce Laleli (Eski) Cami (Bayhan, 2005, s. 6; Kuniholm, 2004, s.123-124), 15.-18. yüzyıllar arasında inşa edilmiş camilere Çarşamba Kuşane Köyü Eski Cami (Bayraktar, 2005, s.52), Çarşamba Ustacalı Köyü Cami ve Çarşamba Kocakavak Cami (Nefes, 2012, s. 156-158); 18. yüzyılda inşa edilen camilere ise Terme Karacalı Köyü Cami (1700-1701) (Bayraktar, 2005, s.86) ile Giresun Çaldağ Tahtalı Cami (Nefes, 2009,

¹ Yapılar hakkında bilgi için (Yıldız, 2011, s.7-25).



Şekil 1. Karaboğaz, kurtboğaz ve çalmaboğaz geçme teknikleri (Tuna, 2008, s.130-132). / Wood masonry techniques: Karaboğaz, kurtboğaz and çalmaboğaz (Tuna, 2008, s.130-132)



Şekil 2. Çaycuma'nın ve Akçahatipler Köyü'nün konumu (Vikipedi'den (2022) alınan görsel ve Google Earth'den (2022a) alınan hava fotoğrafı üzerine yazar tarafından hazırlanmıştır.) / Location of Çaycuma and Akçahatipler Village (It was prepared by the author based on the image taken from Wikipedia (2022) and the aerial photo taken from Google Earth (2022a).

s.191) örnek olarak gösterilebilmektedir. 19. yüzyıla gelindiğinde Ordu Perşembe Afırlı Mahallesi ile Kutluca Mahallesi Camileri (Bayhan, 2014, s.100-102) ve Çarşamba Porsuk Köyü Cami (1859-60) (Bayraktar, 2005, s.126) gibi örnekler inşa edilmiştir. Ayverdi de 19. yüzyılda bazı köy camilerinin aynı üslupla yapılmış olduğunu ve bazı eski camilerin yine ahşap olarak tamir edildiğini belirtmektedir (Ayverdi, 1989, s.120).

13. yüzyıldan 19. yüzyıl sonlarına, hatta 1960'lı yıllara kadar cami yapılarında çanti yapım sisteminin kullanıldığı; plan, hacim ve detay farklılıkları göstererek özellikle Karadeniz Bölgesi'nin yapı kültüründeki yerini koruduğu görülmektedir (Dolu, 2015, s.1689).

ÇAYCUMA AKÇAHAİPLER KÖYÜ CAMİ

Konumu

Akçahatipler Köyü Zonguldak ili Çaycuma ilçesine bağlı bir köydür (Şek. 2). Köy, doğu ve batı olmak üzere iki ayrıık yerleşime sahiptir. Cami ise doğu yerleşimin merkezinde bulunmaktadır (Şek. 3). Cami, 128 ada, 3 parselde yer almaktadır.

Caminin batısında bir şadırvan, güneyinde ise bir mezarlık alanı yer almaktadır. Şadırvan, kenarları 90

cm uzunluğunda ongen planlıdır. Şadırvan özgünlüğünü tamamen yitirmiş durumdadır. Şadırvan 129 ada, 7 parselde, mezarlık ise 128 ada, 4 parselde yer almaktadır. Yapı tescilli değildir².

Tarihçesi

Caminin bir inşa kitabesi bulunmamaktadır. Ancak batısında yer alan şadırvanın üzerinde yer alan kitabede (transkripsiyonu aşağıda verilmiştir) H. 1260 (M. 1844/1845) tarihi görülmektedir (Foto. 1). Yapının tarihi ile ilgili yerel ve ulusal basında haberler bulunmaktadır³. Söz konusu haberler caminin yaklaşık 200 yıllık olduğunu belirtilmektedir. Bu bilgiyi şadırvanın üzerinde yer alan tarih de desteklemektedir.

² Karabük Kültür Varlıklarını Koruma Bölge Müdürlüğü ile yapılan görüşme sonrasında arkeolog Reyhan Buldurucu, ÇEKÜL tarafından yapının tescilinin önerildiği ve tescil konusunun gündeme alındığı bilgisini aktarmıştır.

³ Yapılan araştırmalar 2013-2021 yılları arasında Çaycuma Akçahatipler Köyü Cami ile ilgili yerel ve ulusal basında çok sayıda haberin yapıldığını göstermektedir (Akıllı, 2013; Anonim, 2017; Anonim, 2020a; Anonim 2020b; Anonim, 2021).



Şekil 3. Akçahatıpler Köyü Doğu-Batı yerleşim ve caminin vaziyet planı (Google Earth'den (2022b ve 2022c) alınan hava fotoğrafları üzerine yazar tarafından hazırlanmıştır.) / *Akçahatıpler Village East-West settlement and site plan of the mosque (Prepared by the author based on aerial photographs taken from Google Earth (2022b and 2022c)).*



Fotoğraf 1. Caminin batısındaki şadırvan ve üstünde yer alan kitabe / *The fountain to the west of the mosque and the inscription above it.*

*Eğer mümin içer ise bu âbı
Nasip olsun ona Kevser şarabı
Sahibu'l hayrat ve'l hasenat
Şekerci el-Hâc Halil Ağa Hayratı
(1260 h.)*

Ayrıca caminin güneyinde yer alan mezarlık içinde tarihi mezar taşlarının bulunduğu tespit edilmiştir. Mezar taşları soldan sağa H. 1280 (1863-64), H. 1326 (1908-

1909), H. 1328 (1910-1911) ve H. 1329 (1911) tarihlidir (Foto. 2). Tespit edilen en eski mezar taşı tarihi ile şadırvanın üzerinde yer alan kitabedeki tarih birbirine oldukça yakındır. Bu durum da caminin tarihi hakkında daha doğru bir yorum yapılmasına olanak sağlamaktadır. Dolayısıyla yapının 19. yüzyılın ilk yarısında inşa edilmiş olabileceği belirtilebilir.

Yapının kapısının üzerinde 1959 tarihi görülmektedir. Söz konusu tarih kapsamlı bir onarıma işaret etmektedir. Cami imamı ile yapılan sözlü görüşmede Kamil Kayabaşlı tarafından 1959'da onarımların gerçekleştirildiği ve



Fotoğraf 2. Caminin güneyindeki mezarlıkta bulunan tarihi mezar taşları (Yeşildere, 2022b) / Historical tombstones in the cemetery to the south of the mosque (Yeşildere, 2022b).

söz konusu yılda caminin mahfil katının eklendiği belirlenmiştir. İkinci kapsamlı bir onarım ise 2003-2010 yılları arasında tamamlanmıştır. Bu onarımda caminin iç mekânı lambri ile kaplanmış, günümüzde var olan ahşap doğramalar yapılmış ve çevre düzenlemesi gerçekleştirilmiştir (Yeşildere, 2022a).

Mimari Özellikleri

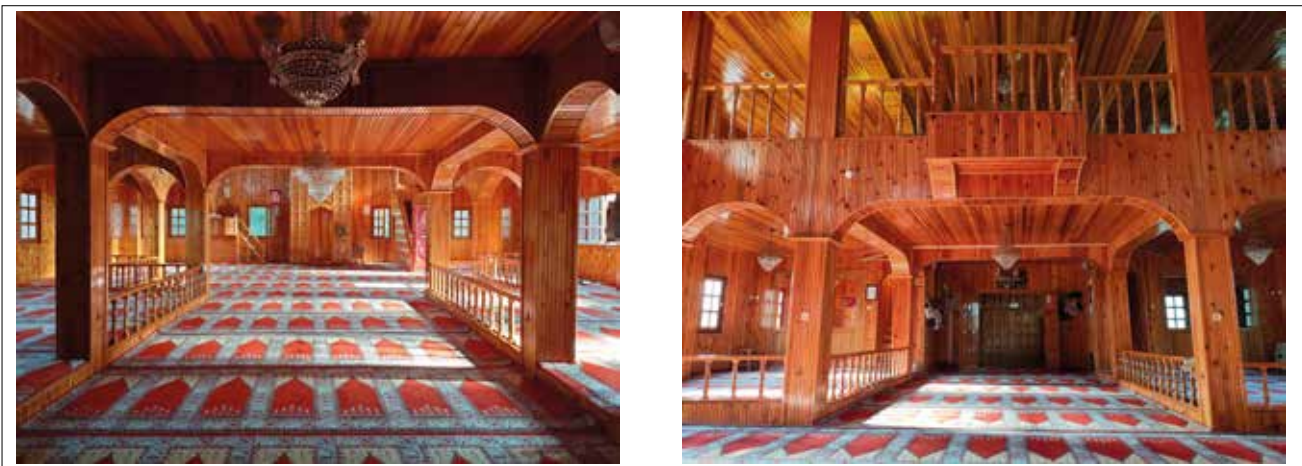
Plan Özellikleri

Cami zemin ve mahfil katlarından oluşmaktadır. Zemin kat dikdörtgen planlı olup 11,7×15,8 metre ölçülerindedir. Yapının güney bölümünde, 7,3×8 metre boyutlarında dikdörtgen planlı galeri boşluğu yer almaktadır. Camiye giriş, yapının kuzeyine eklenen 2,3×3,8 metre boyutlarında bir giriş mekânından sağlanmaktadır. Giriş mekânında ana mekâna 15 cm'lik bir basamakla çıkılmakta olup ana mekâna açılan ikinci bir kapı bulunmaktadır. Ana mekânın kuzey yönünde doğu ve batıda camekânla kapatılmış iki

mekân yer almaktadır. Bu mekânların yanlarında mahfil katına ulaşımı sağlayan merdivenler bulunmaktadır. Giriş aksının doğusunda ve batısında tek basamakla çıkılan "L" biçimine sahip korkuluklarla sınırlandırılmış sekiler yer almaktadır (Foto. 3).

Güney duvarının ortasında mihrap nişi, mihrabın sağında ahşap minber, solunda ise ahşap vaaz kürsüsü yer almaktadır (Şek. 4). Mihrap, minber ve vaaz kürsüsü özgün özellikler sunmamaktadır.

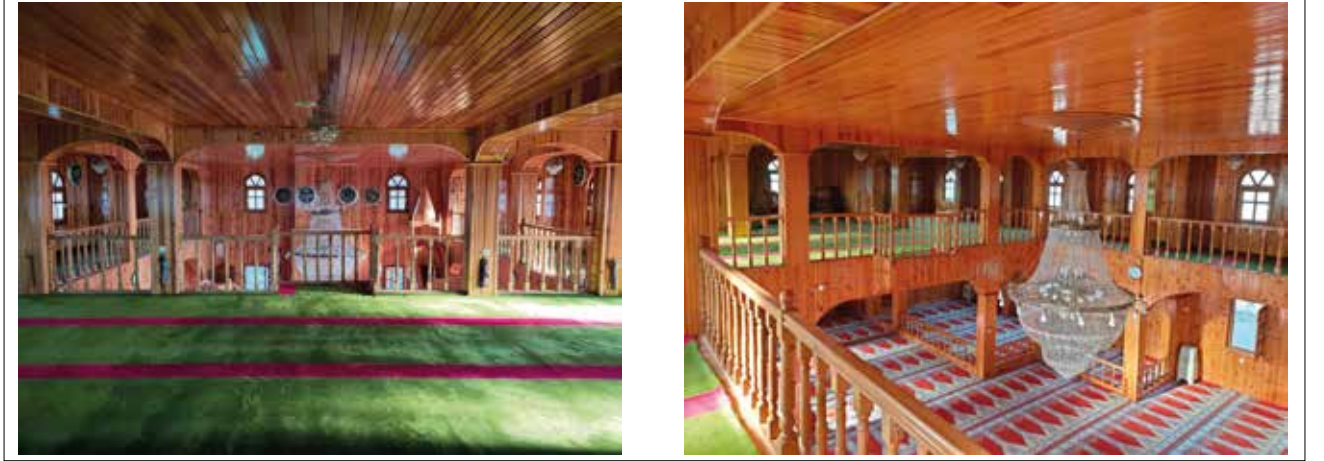
Mahfil katı, yapının galeri boşluğunu üç taraftan saracak şekilde U biçiminde inşa edilmiştir. Galeriye dördü kuzey yönde birer adet de doğu ve batı yönlerde altı ahşap dikme sınırlamaktadır. Doğü ve batı kolların genişliği 2,25 metredir. Mihrap ekseninde kuzey yönde 1,35×0,60 metre ölçülerinde dikdörtgen bir çıkma bulunur. Yapının doğu ve batı duvarlarında taşıyıcı sistemin parçası olan duvarlar altı niş oluşturacak şekilde planlanmıştır. Yapının tavanı ise düz inşa edilmiştir (Foto. 4).



Fotoğraf 3. Giriş mekânı, sekiler ve galeri / Entrance area, benches and gallery.



Şekil 4. Akçahatipler Köyü Cami zemin kat ve mahfil katı planları / Akçahatipler Village Mosque ground floor and mahfil floor plans.



Fotoğraf 4. Mahfil katı ve mahfil katını taşıyan direkler / Mahfil floor and the pillars carrying the mahfil floor.

Yapının zemin katının yüksekliği 2,70 metre, mahfil katı yüksekliği 2,25 metre, toplam iç mekân yüksekliği ise 5,20 metredir. Mahfil katının döşeme kalınlığı ise 0,25 metre olarak belirlenmiştir (Şek. 5).

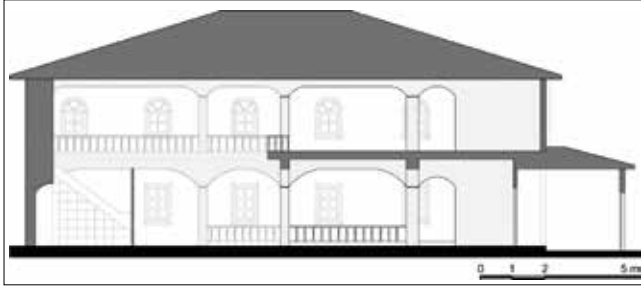
Cephe Özellikleri

Yapının tüm cepheleri özgünlüğünü korumaktadır. Ahşap taşıyıcı sistem aksları dışarıdan da okunmaktadır.

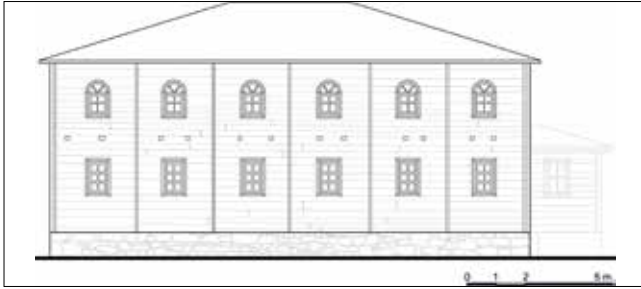
Yapının kuzey cephesi dışındaki cepheler iki sıralı pencere düzenine sahiptir. Doğu ve batı cephelerde altta ve üstte altışar pencere (Şek. 6), güney cephede altta ve üstte dörder pencere bulunmaktadır (Şek. 7, Foto. 5).

Doğu cephede ve güney cephede zeminden 0,8 metre yükseklikte temelin moloz taş örgüsü görülmektedir (Foto. 6). Yapının oturduğu alanın hafif eğiminden kaynaklı olarak batı cephede taş örgü görülmemektedir (Foto. 7).

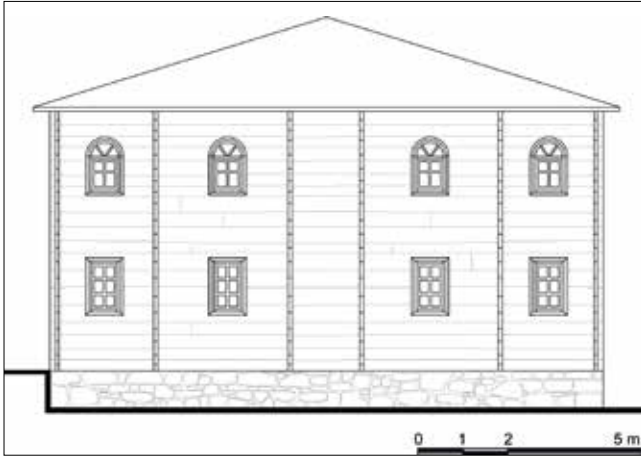
ZONGULDAK/ÇAYCUMA'DA ÇANTI TEKNİĞİNDE İNŞA EDİLMİŞ BİR CAMİ: AKÇAHAİPLER KÖYÜ CAMİ



Şekil 5. Akçahatıpler Köyü Cami'nin kuzey-güney yönlü kesiti / North-south section of Akçahatıpler Village Mosque.



Şekil 6. Doğu cephe/ Eastern facade.



Şekil 7. Güney cephe / Southern facade.



Fotoğraf 5. Güney cephe / Southern facade.

Yapının kuzey cephesinde ortada 4,15 metre genişliğinde bir giriş kütlesi yer almaktadır. Giriş kütlesinin yüksekliği çatı seviyesi ile birlikte yaklaşık üst pencerelerin alt

hizasına kadar yükselmektedir. Giriş kütlesinin batı bölümü sağır bırakılmış, doğu bölümünde iki sıralı



Fotoğraf 6. Doğu cephe / Eastern facade.



Fotoğraf 7. Batı cephe / Western facade.

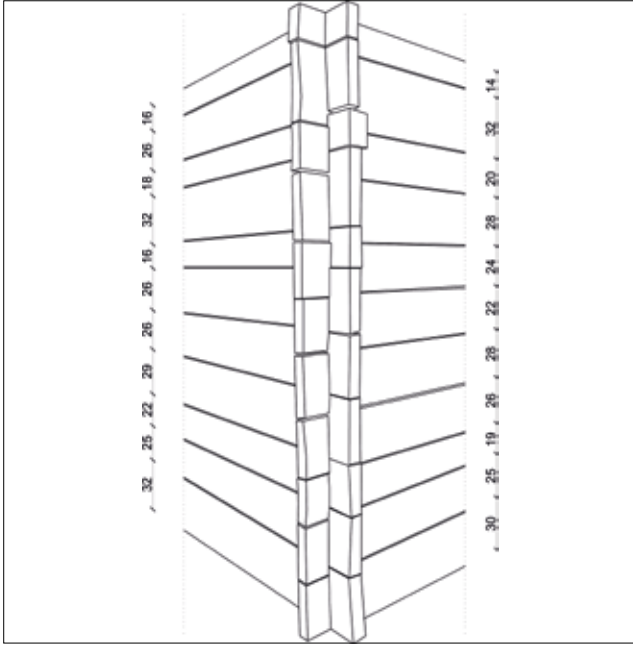
pencere düzenlenmiş olup mahfil katında ise tam ortada bir pencereye yer verilmiştir (Şek. 8, Foto. 8). Batı bölümün sağır bırakılmış olması düşündürücüdür. Keza iç mekânda lambri kaplamanın pencere bölümüne denk gelecek alanda izler görülebilmektedir. Niteliksiz bir ek durumundaki minarenin eklenmesi nedeniyle pencerenin kapatılmış olabileceği belirtilebilir.



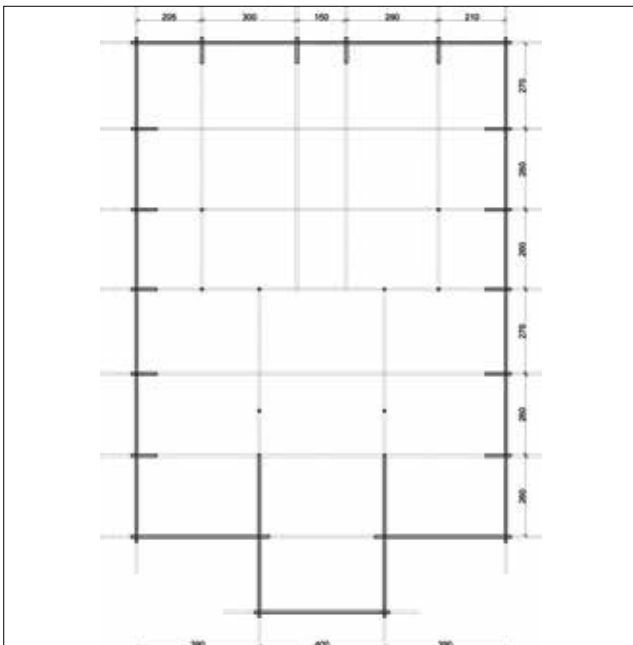
Şekil 8. Kuzey Cephe / Northern facade.



Fotoğraf 8. Kuzey Cephe / Northern facade.



Şekil 9. Giriş kütesinin duvar detayı (ahşap perde boyutları) / Wall detail of the entrance (wooden curtain dimensions).



Şekil 10. Yapının aks aralıkları / Axle spacing of the building.



Fotoğraf 9. Güney cephede moloz taş örgü / Rubble stone masonry on the southern facade.

Harim giriş kapısı dikdörtgen formda olup çift kanatlıdır. Kapının genişliği 198 cm, yüksekliği 202 cm'dir. Tüm cephelerdeki alt pencereler dikdörtgen formda, üst pencereler ise yarım daire kemerli olup tek kanatlıdır. Dikdörtgen pencerelerin genişliği 83,5 cm, yüksekliği 128,5 cm'dir. Yarım daire kemerli pencerelerin ise genişliği 83,5 cm, yüksekliği kemer başlangıcına kadar 82 cm, kemer başlangıcından kemerin tepe noktasına 40 cm olmak üzere 122 cm'dir. Yapının üzeri kiremit kaplı, geniş saçaklı ve saçak altı açık olup kırma çatı ile örtülüdür.







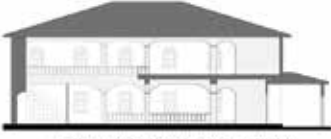


Giriş kapısının batısında yapıdan bağımsız minare yükselmektedir. Minare beton bir kaide üzerinde metal gövdeli yükselmekte olup niteliksiz bir ek durumundadır. Girişin sağ tarafında yer alan imam odasının bulunduğu yerde 1980'lerin sonuna kadar cami içinden ulaşılan ahşap bir minarenin varlığı yapılan sözlü görüşmeler sonucu öğrenilmiştir (Yeşildere, 2022a).

Yapım Sistemi ve Malzeme Özellikleri

Yapının duvarlarında kullanılan ahşap malzeme zemin katta kestane, mahfil katında ise meşe ağaçlarından elde edilen kerestedir⁴. Yapının beden duvarları kalınlığı 6,5-9 cm, genişliği 14-34 cm arasında değişkenlik gösteren ahşap perdeler ile inşa edilmiştir (Şek. 9). Köşelerde bu perdeler çantı tekniğinde, kurt boğazı biçiminde çivisiz olarak birbirine tutturulmuştur. Ahşap perdelerin birbirine geçirildikten sonra dışarı taşan bölümleri ise 12-14 cm aralığında değişmektedir. Yapının aks aralıkları değişkenlik göstermektedir. Güney cephede mihrabın bulunduğu aks 150 cm iken yanları 290-300 cm, kenarlarda ise 205-210 cm olarak ölçülmüştür. Doğu ve batı cephelerde ise aks aralıkları 260-270 cm olarak, kuzey cephede ise 390-400 cm olarak ölçülmüştür (Şek. 10).

Yapının temel seviyesinde taş malzeme kullanılmıştır. Temel seviyesine ilişkin bilgiler doğu ve güney cephelerden elde edilebilmektedir. Moloz taş örgüye sahip temel duvarlarında özellikle köşelerde büyük taş blokları yer almaktadır (Foto. 9).

⁴ Camide kullanılan ahşap malzemenin bilgisi köy muhtarı Akkaya (2022) ile cami imamı Yeşildere (2022a) ile yapılan sözlü görüşmeler sonucu elde edilmiştir.

	Kesit	Görünüş	Fotoğraf
Basık Görünüm	 Çarşamba Gökçeli Cami		
Yüksek ve Ferah Görünüm	 Kavak Bekdemir Köyü Cami		
	 Çaycuma Akçahatipler Köyü Cami		

Çizelge 1. Kütle görünümüne göre çanti yapılar / Çanti buildings by mass appearance..

Yapı, içte düz ahşap bir tavana sahipken dışta, marsilya kiremit kaplı dört yöne eğimli kırma çatı ile örtülmüştür. Harim ve giriş mekânı dâhil olmak üzere iç duvarların ve tavanın tamamı ahşap lambri ile kaplanması nedeniyle yapının özgün duvar ve tavan dokusu görülememektedir. Kapılar ve pencereler de ahşap malzemeye sahip olsa da özgünlüğünü yitirmiştir. Özgün pencerelerin giyotin pencere şeklinde olduğu, ahşap malzemenin bozulmasının ardından 1990'larda PVC olarak değiştirildiği ve son olarak da 2003'te başlayan ve 2010 yılında tamamlanan onarımlarda yeniden ahşap olarak yapılmış olduğu belirlenmiştir (Yeşildere, 2022a).

DEĞERLENDİRME VE SONUÇ

Bu bölümde Akçahatipler Köyü Cami, konumu, planlama özellikleri, yapım sistemi, süsleme özellikleri açısından değerlendirilmiş ardından benzer örnekler ile karşılaştırılmıştır.

Ahşap camiler, çevrelerinde bulunan birkaç köyün cuma camisi olarak yapılmış ve bu nedenle köy dışında genellikle köylerin arasında bir yere inşa edilmiştir. Söz konusu camilerin büyük çoğunluğu yerleşim yerlerinden uzakta ya da eski bir mezarlık içinde konumlanmıştır (Bayhan, 2009, s. 71; Bayraktar, 2005, s. 316; Can, 2003, s. 119-121). Akçahatipler Köyü Cami de eski bir mezarlığın hemen yanında inşa edilmiştir. Bu özelliğiyle çanti camilerin genel konumuna uygun olarak yer seçiminin yapıldığı görülmektedir.

Planlama açısından değerlendirildiğinde farklı araştırmacılar tarafından farklı planlama grupları ortaya atılmıştır. Ele alınan cami de dört farklı araştırmacının

ortaya koymuş olduğu planlama özelliklerine göre değerlendirilmiştir. Bununla birlikte mahfil katının varlığına ve revak biçimine göre bir tipoloji oluşturulmaya çalışılmış ve Akçahatipler Köyü Cami'nin bu tipoloji içinde yeri belirtilmiştir.

Can (2004, s.70-77), çanti camileri planlama açısından iki gruba ayrılmıştır. Birinci grubu oluşturan çanti camiler derinlemesine bir harim, harimi iki yandan kuşatan revaklar ve kuzey cephede yer alan son cemaat yerinden oluşmaktadır⁵. İkinci grubu oluşturan camiler ise bir harim ile caminin kuzeyinde yer alan son cemaat yerinden oluşan bir plana sahiptir⁶. Akçahatipler Köyü Cami'nin bu sınıflamada ikinci grup camilerle benzeştiği söylenebilir. Ancak genellikle yapıların kuzey cephesi boyunca var olan bir son cemaat yerine sahip değildir. Onun yerine harim ekseninde bir giriş mekânı kuzey cephenin ortasında yer almaktadır.

Bayraktar ise, söz konusu yapıların erken ve geç dönem olarak ayrıldığında iki grup arasında mimari düzende birtakım farklılıklar ortaya çıktığını ifade eder. Örneğin, birinci grup yapılarda, kaba bir işçilik ile inşa edilmiş kapalı bir cephe düzeni görülmektedir. Harimin genellikle dikine dikdörtgen planlı inşa edilmiş olduğu bu yapılarda, harimin önünde kapalı bir son cemaat yeri bulunabileceği gibi yapıyı iki veya üç yönden

⁵ Çarşamba Gökçeli Cami, Çarşamba Şeyhabil Cami, Terme Karacalı Cami, Terme Yeni Cami, Çarşamba Kuşhane Cami, Kavak Tatarmuslu Cami'nin planları birinci gruba örnek olarak verilebilir.

⁶ Terme Aşağı Söğütlü Cami, Salıpaazarı Gökçeli Cami, Kavak Çakallı Beldesi Cami'nin planları ikinci gruba örnek olarak verilebilir.

saran revaklar da bulunabilir. Söz konusu yapılar dıştan çoğunlukla üç yöne eğimli kırma çatı ile içten bir tavan kaplamasının yapılmadığı bakkal tavan ile örtülüdür. Bu grupta anıtsal etki sunan yapı örnekleri yer alsa da yapılar genellikle tek katlı ve basık görünüme sahiptir. İkinci grup yapılar ise, ince bir işçilik ile inşa edilmiş olup yüksek ve ferah bir cephe düzenine sahiptir. Ahşap perdelerle çevrili son cemaat yeri görülmez. Yapılar çoğunlukla dışta dört yöne eğimli kırma çatı, içte düz ahşap tavan ile örtülmüştür. Bu grupta yer alan camiler genellikle küçük boyutlu olmakla birlikte kat girişlerinin ve duvarlardaki dikmelerin belirginleşmesi ve büyük ölçüde simetrik pencere düzeniyle desteklenen hareketli bir cephe tasarımına sahiptir (Bayraktar, 2005, s.323-328). Akçahatipler Köyü Cami, yukarıda ifade edilen sınıflamada yüksek ve ferah cephe düzeni, kırma çatısı, içten düz tavanı ve simetrik pencere düzeni ile ikinci grup camilerle benzeşmektedir. Ancak anıtsal boyutları ile farklılaşmaktadır (Çize. 1)⁷.

Naza-Dönmez ahşap camiler için tavan örtüsünü dikkate alarak iki ana plan tipi ve alt tipleri belirlemiştir. İlk tip ana mekânın üzeri düz ahşap tavanlı camiler, ikinci tip ise ana mekânı içten kubbe ile örtülü yapılarıdır. Bu iki tip revak ve mahfil düzenlerine göre alt tiplere ayrılmıştır (Naza-Dönmez, 2008). Bu sınıflamaya göre ise Akçahatipler Köyü Cami ilk tipin ana mekânın üç veya dört yönden mahfille çevrelendiği yapılar grubuna dahil edilmektedir. Bu tipin iki alt tipi revaklı ve iki katlı revaklı olarak belirlenmiştir. Ancak Akçahatipler Köyü Cami’de revak bulunmamaktadır.

Furtuna ve Ulusoy Binan ise “ahşap çantı” camileri harimin biçimine göre; mihrap duvarına dik kuzey-güney aksı doğrultusunda gelişen dikdörtgen harimli camiler, mihrap duvarı boyunca doğu-batı aksı doğrultusunda gelişen dikdörtgen planlı camiler ve kare planlı camiler olarak sınıflandırmıştır (Furtuna ve Ulusoy Binan, 2021, s.17). Bu sınıflamaya göre ise Akçahatipler Köyü Cami “mihrap duvarına dik kuzey-güney aksı doğrultusunda gelişen dikdörtgen harimli camiler” grubuna dahil edilmektedir.

Çantı camiler planlama açısından mahfil katına sahip olanlar ve mahfilsizler olarak da sınıflanabilir. Erken dönemlere ait çantı camiler incelendiğinde bu camilerde mahfilin olmadığı ya da sadece kuzey cephede yer aldığı görülmektedir. Biçim olarak mahfil katı kuzey yönde “I” şeklinde ya da kuzey-doğu-batı yönlerde uzanarak “U” şeklinde inşa edilmiştir. İncelenen Akçahatipler Köyü Cami’de U şeklinde olan kadınlar mahfili, kuzeyde dört, doğuda ve batıda birer adedi kible duvarına bitişik ikişer

ahşap direklerle taşınmaktadır. Karadeniz Bölgesi’nde iki katlı cephe düzeninde inşa edilen birçok camide mahfil U biçime sahiptir⁸. Dolayısıyla incelenen caminin mahfili, bölgede mevcut olan mahfillere benzer şekilde inşa edilmiştir (Çize. 2)⁹.

Yapım sistemleri incelendiğinde çantı camiler, genellikle ahşap malzemenin köşelerde kurtboğazı geçme tekniğiyle birleştirilmesi ile oluşturulmuştur. Bununla birlikte nadiren bazı yapılarda çalmaboğaz yönteminin de kullanıldığı görülür¹⁰. Akçahatipler Köyü Cami’nin köşe bağlantıları, genel duruma uygun olarak, kurtboğazı geçme tekniği kullanılarak inşa edilmiştir.

Süsleme özellikleri açısından değerlendirildiğinde, özellikle Doğu Karadeniz Bölgesi’ndeki bazı çantı camilerde görülen zengin süslemelere, Akçahatipler Köyü Cami’de rastlamak mümkün değildir. İç mekân ahşap lambri elemanlar ile kaplandığından özgün iç mekân özellikleri hakkında yorum yapılamamaktadır.

İncelenen yapının benzer örneklerle karşılaştırılması yapının kendine özgü özelliklerinin belirlenmesinde önemli bir rol oynayacaktır. Çaycuma Akçahatipler Köyü Cami, Ordu’da bulunan Akkuş Çökek Mahallesi Merkez Cami ve Akkuş Kargı Yukarı Mahalle Cami (Bayhan, 2019; Bayhan, 2020) planlama özellikleri (hem revaksız oluşu hem mahfil biçimi) bakımından benzerlik göstermektedir. Ancak Ordu’da bulunan yapılar boyut olarak küçük ölçekli yapılarıdır. Hem tarihsel hem planlama bakımından başka bir benzerlik Samsun Ayvacık Tiryakioğlu Cami (Nefes, 2010) ile kurulabilir. İki yapı yaklaşık 20 yıl ara ile inşa edilmiş, 2 katlı ve U biçimde mahfile sahiptir. Ancak Tiryakioğlu Cami de küçük ölçekli bir yapıdır.


⁸ Samsun’da Çarşamba Ordu Köyü Cami, Porsuk Köyü Cami, Kavak Bekdemir Cami, Asarcık/Kılavuzlu Köyü Cami, Koşaca Cami, Salıpazarı/ Gökçeli Cami, Terme Aşağısöğütü Cami (Bayraktar, 2005; Can 2004), Ordu’da yöresinde İkizce Laleli Eski Cami, Çaybaşı/Yeni Cuma Cami, Çayır Cami, Kargalı Cami, Eski Asak Cami, Kumru Şenyurt Köyü Cami, Perşembe Soğukpınar Köyü Hatipli Mahallesi Cami, Akkuş Çaldere Cami (Bayhan, 2009; Bayhan, 2020), Trabzon’da Uzungöl Filak Mahallesi Cami, Taşören Köyü Cami, Uzuntarla Cami, Çambaşı Köyü Düz Mahalle Cami (Karpuz, 1990), Kastamonu’da Çatalzeytin Çağlar Köyü Merkez Cami (Can, 2003) gibi yapılarda mahfiller U şeklindedir.

⁹ Çarşamba Gökçeli Cami (Can, 2013, s.25), Çarşamba Şeyh Habil Cami, Çarşamba Ordu Köyü Cami, Çarşamba Kuşhane Köyü Cami, Terme Yeni Cami, Terme Dağdıralı Köyü Cami, Kavak Bekdemir Köyü Cami, Terme Karacalı Köyü Cami, Kavak Tatarmuslu Köyü Cami, Kavak Değirmencili Köyü Cami, Kavak Çakallı Cami ve Terme Aşağısöğütü Köyü Cami (Bayraktar, 2005, s.422, 425, 431, 432, 433, 434, 442, 445, 453, 460, 467), Akkuş Kargı Yukarı Mahalle Cami ve Akkuş Akpınar Mahallesi Merkez Cami (Bayhan, 2019, s.33, 34), Ayvacık Tiryakioğlu Cami (Nefes, 2010, s.165).

¹⁰ Örneğin Kavak Çakallı Cami’de çalmaboğaz tekniği kullanılmıştır.

⁷ Çarşamba Gökçeli Cami ve Kavak Bekdemir Köyü Cami kesit ve cephe çizimleri (Can, 2013); Çarşamba Gökçeli Cami fotoğrafı (Yıldız, 2011; Kavak Bekdemir Köyü Cami fotoğrafı Samsun İl Kültür ve Turizm Müdürlüğü, 2022).

ZONGULDAK/ÇAYCUMA'DA ÇANTI TEKNİĞİNDE İNŞA EDİLMİŞ BİR CAMİ: AKÇAHAHTİPLER KÖYÜ CAMİ

		REVAKLI				REVAKSIZ
		DÖRT YÖNDEN	U BİÇİMLİ (3 YÖNDEN)		L BİÇİMLİ (2 YÖNDEN)	I BİÇİMLİ (TEK YÖNDEN)
MAHFİLLİ	I BİÇİM	 Kayaş Değirmenli Köyü Camii	 Çarşamba Bayır Mahallesi Camii	 Çarşamba Onlu Köyü Camii		 Akıncı Anırmaz Mahallesi Merkez Camii
	U BİÇİM		 Kayaş Bekledir Köyü Camii		 Terme Aşağıcağıllı Köyü Camii	 Akıncı Kırpı Yuharı Mahalle Camii
MAHFİLSİZ	I BİÇİM	 Kayaş Talamulu Köyü Camii	 Çarşamba Gökköy Camii	 Terme Karaköy Köyü Camii	 Terme Dağlık Köyü Camii	 Çarşamba Kuluhan Köyü Camii
	U BİÇİM			 Terme Hıdırlı Köyü Camii	 Kayaş Çalıklı Köyü Camii	 Ayvaçık Trıyağı Köyü Camii

Çizelge 2. Mahfil ve revak düzenlerine göre çantı cami örnekleri / *Examples of çantı mosques according to their mahfil and revak (portico) layouts.*



Fotoğraf 10. Akçahatıpler Köyü'nde yer alan çantı konut örnekleri / *Çantı house samples in Akçahatıpler Village.*

Sonuç olarak yapı, Batı Karadeniz Bölgesi'nde yer alan yerel halkın desteğiyle ayakta kalmayı başaran bir çantı cami örneği sunması bakımından önem taşımaktadır. Yapı, özellikle karşılaştırıldığı yapıların aksine anıtsal ölçüleri ile dikkat çekmektedir. Bununla birlikte yüksek ve ferah bir cephe tasarımına sahiptir. Bu özelliği ile benzer örneklerden ayrılmaktadır. Ayrıca yapının oldukça dikkat çekici özelliklerinden bir diğeri ise ana mekânın oldukça geniş bir açıklık geçilerek üst örtüsünün inşa edilmesidir. Kuzey-güney yönde 800 cm, doğu-batı yönde 730 cm olan açıklık ana mekânın bütüncül algılanmasında önemli bir rol oynamaktadır.

Bu çalışma, sadece bir takım web haberlerine konu olmuş Akçahatıpler Köyü Camisi'nin bilimsel olarak

ele alınması noktasında ve koruma altına alınmasını sağlamak açısından öncül bir belgeleme çalışması olarak değerlendirilebilir. Yapının günümüzde kullanımını devam ettirmesi ve bakımının köy halkı tarafından sağlanması varlığını sürdürebilmesini sağlasa da bilinçsiz bir şekilde yapılan onarımlar yapının özgün değerlerinin yok olmasına neden olmuştur. Özellikle iç mekânın tamamen lambri ile kaplanması iç mekân detaylarına ilişkin bilgi edinilmesine engel olmuştur. Ancak yapım sistemi ve plan şeması özgünlüğünü korumaktadır. Dolayısıyla yapının özgün niteliklerini açığa çıkartmak için niteliksiz eklerden kurtarılması gerekmektedir. Özgün yapı malzemesi ahşap olan söz konusu yapının malzeme cinsinin ve tarihlendirilmesinin detaylı olarak yapılması, özgün niteliklerinin korunarak ahşap

malzeme özelinde koruma yöntemlerinin geliştirilmesi multidisipliner bir şekilde sağlanmalıdır.

Çantı camiler olarak sınıflandırılan gruba dahil edilebilecek yeni bir örnek olan Zonguldak/Çaycuma Akçahatıpler Köyü Cami mimari özellikleri ile gelecek kuşaklara aktarılması gereken bir öneme sahip kültür varlığıdır. Akçahatıpler Köyü'nde cami ile beraber birkaç konut yapısı da (Foto. 10) çantı yapım sistemi ile inşa edilmiştir.

7000 yıllık ahşap yapım geleneğinin bir ürünü olarak "çantı" yapım sistemi Akçahatıpler Köyü'nde farklı işlevlere hizmet eden yapılarda kullanımı ile tarihsel süreklilik açısından da son derece önem arz etmektedir.

KAYNAKLAR

- Akıllı, F. (2013, 16 Haziran). Çivisiz cami 200 yıldır hizmet veriyor. Anadolu Ajansı. <https://www.aa.com.tr/tr/yasam/civisiz-cami-200-yildir-hizmet-veriyor/238255>
- Akkaya, N. (2022). Akçahatıpler Köyü Cami hakkında sözlü görüşme, 21.02.2022
- Anonim. (2020b, 22 Eylül). 200 yıllık çivisiz cami zamana meydan okuyor. Sabah Gazetesi. <https://www.sabah.com.tr/turizm/2020/09/22/200-yillik-civisiz-cami-zamana-meydan-okuyor>
- Anonim. (2017, 6 Şubat). 200 yıllık çivisiz cami yıllara meydan okuyor. Pusula Gazetesi. https://www.pusulagazetesi.com.tr/arsiv_73089/200-yillik-civisiz-cami-yillara-meydan-okuyor/
- Anonim. (2020a, 6 Ocak). Bu camide çivi yok. Milliyet Gazetesi. <https://www.milliyet.com.tr/galeri/bu-camide-civi-yok-6116343>
- Anonim. (2021, 25 Eylül). Çaycuma Akçahatıpler Köyü Merkez Camisi. *Devrek Gazetesi*. <https://www.devrekgazetesi.com/akcahatipler-koyu-merkez-camisi-caycuma>
- Aydın, H. ve Perker, S. (2017). Trabzon'dan ahşap bir cami örneği: Of - Bölümlü Mithat Paşa Camii. *Journal of History Culture and Art Research*, 6(2), 457-472. <https://doi.org/10.7596/taksad.v6i2.662>.
- Ayverdi, E. H. (1989). *İstanbul Mimârî Çağının Menşe'i Osmanlı Mimarisinin İlk Devri 630-805 (1230-1402)*. İstanbul Fetih Cem'iyeti İstanbul Enstitüsü.
- Bayhan, A. A. (2005). Ordu/İkizce'den bir ahşap cami: Laleli (Eski) Camii. *Güzel Sanatlar Enstitüsü Dergisi*, (14), 1-22.
- Bayhan, A. A. (2009). Ordu'dan bazı tarihi ahşap (çantı) camiler. *Uluslararası Sosyal Araştırmalar Dergisi*, 2 (7), 55-84.
- Bayhan, A. A. (2014). Ordu/Perşebe'den iki ahşap çantı cami örneği. *TÜBA-KED*, (12), 99-107.
- Bayhan, A. A. (2019). Ordu yöresinde 2017'de belirlenen ahşap çantı cami örnekleri. *Akdeniz Sanat Dergisi*, (13), 17-35.

- Bayhan, A. A. (2020). *Geçmişten Günümüze Ordu'nun Geleneksel Ahşap Camileri*. Ordu Büyükşehir Belediyesi Kültür Yayınları.
- Bayraktar, M. S. (2005). *Samsun ve İlçelerinde Türk Mimari Eserleri* [Yayımlanmamış doktora tezi]. Atatürk Üniversitesi.
- Buldurucu, R. (2022). Akçahatıpler Köyü Cami tescil bilgisi hakkında sözlü görüşme, 16.05.2022
- Can, Y. (2003). Kastamonu ve Sinop yöresinde bulunan ahşap camiler. *Ondokuz Mayıs Üniversitesi İlahiyat Fakültesi Dergisi*, 14 (14-15), 117-134.
- Can, Y. (2004). *Samsun Yöresinde Bulunan Ahşap Camiler*. Etüt Yayınları.
- Can, Y. (2013). Samsun'da bulunan iki önemli ahşap eser Gökçeli ve Bekdemir Camileri. *Samsun Araştırmaları - Mimari ve Kültürel Miras, Efsane, Dil, Sanat, Edebiyat ve Siyaset* (3. Cilt, s. 23-41) içinde. Samsun Büyükşehir Belediyesi Yayınları.
- Demir, N. (2004). Trabzon ve yöresinde ahşap camiler. *Türk Kültürü ve Hacı Bektaş Velî Araştırma Dergisi*, (29), 1-17.
- Dolu, Y. B. (2015). Kocaeli ve çevresinde çandı (ahşap yığma) teknikle yapılmış camiler. *Uluslararası Gazi Akçakoca ve Kocaeli Tarihi Sempozyumu Bildirileri* (3. Cilt, s. 1685-1701) içinde. Kocaeli Büyükşehir Belediyesi Yayını.
- Furtuna, Ç. (2018). *Samsun-Çarşamba'da Çanti Tekniğinde İnşa Edilmiş Ahşap Camilerin Belgelenmesi ve Vernaküler Mimari Miras Bağlamında İncelenmesi* [Yayımlanmamış yüksek lisans tezi]. Mimar Sinan Güzel Sanatlar Üniversitesi.
- Furtuna, Ç. ve Ulusoy Binan, D. (2021). Samsun-Çarşamba'da çanti tekniğinde inşa edilmiş ahşap camilerin korunmalarına yönelik belgeleme ve değerlendirme yaklaşımı. *TÜBA-KED*, (23), 11-36. <https://doi.org/10.22520/tubaked.2021.23.001>.
- Google Earth. (2022a). Çaycuma-Akçahatıpler Köyü yolunun uydu görüntüsü. <https://earth.google.com/web/@41.40403724,32.1756174,77.52624044a,18397.0240583d,35y,-0h,0t,0r> adresinden 20 Şubat 2022 tarihinde alınmıştır.
- Google Earth. (2022b). Akçahatıpler Köyü uydu görüntüsü. <https://earth.google.com/web/@41.38805851,32.26562781,363.74817258a,1375.39036025d,35y,0h,0t,0r> adresinden 20 Şubat 2022 tarihinde alınmıştır.
- Google Earth. (2022c). Akçahatıpler Köyü Cami ve yakın çevresi uydu görüntüsü. <https://earth.google.com/web/@41.38855662,32.27128206,534.70143987a,9.99368904d,35y,-0h,0t,0r> adresinden 20 Şubat 2022 tarihinde alınmıştır.
- Karpuz, H. (1989). Doğu Karadeniz bölgesinde bazı ahşap camiler. *Sanat tarihi Araştırmaları Dergisi*, 2 (2), 37-45.
- Karpuz, H. (1990). Trabzon'un Çaykara ilçesi köylerinde bulunan bazı camiler. *Vakıflar Dergisi*, (21), 281-298.
- Kuniholm, P. I. (1992). A 1503-Year Chronology for the Bronze and Iron Ages: 1990-1991 Progress Report of the Aegean Dendrochronology Project. *VII. Arkeometri Sonuçları Toplantısı* (s.121-130) içinde. Ankara Üniversitesi Basımevi.
- Kuniholm, P. I. (2004). Dendrokronoloji yöntemiyle tarihlenmiş Osmanlı anıtları. *Osmanlı Arkeolojisi* (1. Baskı, s. 100-141) içinde. Kitap Yayınevi.
- Kuran, A. (2012). Anadolu'da ahşap sütunlu Selçuklu mimarisi. *Selçuklular'dan Cumhuriyete Türkiyede Mimarlık* (1. Baskı, s. 35-46) içinde. İş Bankası Kültür Yayınları.
- Naza-Dönmez, E. E. (2008). *Wooden Mosques of the Samsun Region, Turkey: from the Past to the Present in the Light of Surveys Carried Out in the Years 2001-2003*. BAR Publishing.
- Nefes, E. (2009). Giresun'da yeni tespit edilen bir ahşap camii; Çaldağ Beldesi Melikli Mahallesi Tahtalı Camii. *Dinbilimleri Akademik Araştırma Dergisi*, 9(3), 187-209.
- Nefes, E. (2010). Samsun'da ahşap bir Osmanlı eseri, Ayvacık/Tiryakioğlu Camii. *Ondokuz Mayıs Üniversitesi İlahiyat Fakültesi Dergisi*, (28), 151-174.
- Nefes, E. (2012). Samsun/Çarşamba'da çanti tekniğinde inşa edilmiş iki ahşap camii; Ustacalı Köyü ve Kocakacak Köyü Cami. *Vakıflar Dergisi*, (38), 155-164.

- Nefes, E. ve Gün, R. (2016). Çorum/İskilip'te çantı tekniğiyle inşa edilmiş iki cami: Sanayi Marangozlar ve Tavukçuhoca Camileri. *Hitit Üniversitesi İlahiyat Fakültesi Dergisi*, 15 (30), 299-309. <https://doi.org/10.14395/hititilahiyat.285722>.
- Özgüner, O. (1970). *Köyde Mimari, Doğu Karadeniz*. ODTÜ Mimarlık Fakültesi.
- Sarı, Y. (2021). *Trabzon ve İlçelerinde Camiler* [Yayımlanmamış doktora tezi]. Ondokuz Mayıs Üniversitesi.
- Şahin, M. K. (2004). Samsun-Çarşamba/Yaycılar-Şeyh Habil Köyü Camii. *Atatürk Üniversitesi Sosyal Bilimler Enstitüsü Dergisi*, 4 (2), 15-36.
- Tuna, C. (2008). *Orta Karadeniz Bölgesi Sahil Kesiminde Geleneksel Mimari*. Arkeoloji ve Sanat Yayınları.
- Uzun, Z. (2016). *Samsun, Kavak'taki Ahşap Camilerin Mimari Özellikleri ve Koruma Sorunları - Dere Camisi Restorasyon Projesi Önerisi* [Yayımlanmamış yüksek lisans tez]. Yıldız Teknik Üniversitesi.
- Yeşildere, M. (2022a). Akçahatıpler Köyü Cami hakkında sözlü görüşme, 21.02.2022
- Yeşildere, M. (2022b). Mehmet Yeşildere fotoğraf arşivi, 17.05.2022
- Yıldız, Ş. (Ed.). (2011). *'Samsun' Ahşap Camiler*. Samsun Valiliği.
- Samsun İl Kültür ve Turizm Müdürlüğü. (2022). Bekdemir Çivisiz Camii. <https://samsun.ktb.gov.tr/TR-216956/bekdemir-civisiz-camii.html> adresinden 26 Şubat 2022 tarihinde alınmıştır.
- Wikipedi. (2022). Zonguldak. <https://tr.wikipedia.org/wiki/Zonguldak#/media/Dosya:Zonguldak%-C4%B0dariHaritasi.png> adresinden 20 Şubat 2022 tarihinde alınmıştır.