

Turizm Sektöründe Teşvik Veren Kurumların AHP Yöntemi İle Belirlenmesi: Kastamonu Örneği

Yrd. Doç. Dr. Mustafa SANDIKÇI

*Afyon Kocatepe Üniversitesi, Turizm Fakültesi, Gastronomi ve Mutfak Sanatları
sandikcimustafa@hotmail.com*

Arş. Gör. Hüseyin PAMUKÇU

Kastamonu Üniversitesi, Turizm İşletmeciliği ve Otelcilik Yüksekokulu

Turizm
Sektöründe
Teşvik Veren
Kurumların AHP
Yöntemi İle
Belirlenmesi:
Kastamonu
Örneği

87

Özet

Bu çalışmanın amacı, Kastamonu bölgesinde turizm yatırımı gerçekleştiren girişimcilerin tercih ettiği teşvik türünü yatırımcılara sağlayan kurumu tespit etmektir. Bu çalışma kapsamında turizm teşviki sağlayan alternatif kurumlar hakkında bilgi verilmiş olup özellikle Kastamonu bölgesi yatırım ortamında kurumlar düzeyinde yatırımcılara sunulan turizm teşvikleri ve destekleri hakkında bir alan araştırması yapılmıştır. Bu çalışma kapsamında doğru sonuca en iyi şekilde varabilmek amacıyla Çok Kriterli Karar Verme (ÇKKV) yöntemlerinden olan Analitik Hiyerarşi Süreci (AHP) kullanılmıştır. AHP, son yıllarda karar verme ile ilgili problemlerin çözümünde birçok yazar tarafından sıklıkla tercih edilen yöntemlerdendir. Yöntem kapsamında uygulanan görüşme formu, Super Decision paket programı ile değerlendirilmiştir. Araştırmanın sonucunda, Kastamonu'da en uygun turizm teşvik türünü yatırımcılara sağlayan kurumun Kalkınma Bakanlığı koordinasyonunda Kastamonu, Çankırı ve Sinop illerini kapsayan TR82 Bölgesi'nde faaliyet gösteren Kuzey Anadolu Kalkınma Ajansı (KUZKA) olduğu ortaya çıkmıştır.

Anahtar Kelimeler: Turizm Teşvik, Turizm Politikaları, Çok Kriterli Karar Verme, AHP Yöntemi.

DETERMINING THE CORPORATIONS INVESTING IN TOURISM WITH THE AHP METHODS: KASTAMONU SAMPLE

Abstract

The aim of this work is to determine the corporation which provides the entrepreneurs with the investing types preferred by the entrepreneurs investing in tourism in Kastamonu. With the scope of this research, alternative corporations providing investment have been introduced and field research about tourism investment and support provided among the corporations in Kastamonu has been made. With the aim of reaching the best results, in this research, Analytic Hierarchy Process (AHP) which is the means of Multi-Purpose Decision Making Method have been used. AHP is the technique which have been preferred often by many authors

in recent years in solving the decision making problems. The interview form which was applied in the scope of the technique has been evaluated with the Super Decision packaged software. With the result of the research, it is revealed that the corporation providing the most suitable investing types to the investors and informing and leading about the state assistance is Kuzey Anadolu Kalkınma Ajansı (KUZKA), which is active in TR82 area including Kastamonu, Çankırı and Sinop cities with the coordination of The Ministry of Development.

Key Words: Tourism Investing, Tourism policies, Multi-Purpose Decision Making Method, AHP Technique.

I. Giriş

Dünyadaki gelişmelere paralel olarak gelişen yatırım eksenli olanakları kullanmak ve bu çerçevede yatırım kapasitelerini geliştirmek, tavsiye niteliğinden çıkarak yatırımcılar için zorunlu hale gelmeye başlamıştır. Bu çerçevede 1982 yılında yürürlüğe giren “Turizmi Teşvik Kanunu” ile özel sektöre kredi kolaylıkları sağlanmıştır. 2012 Nisan ayında ise teşviklerin çeşitlendirilmesi ve genişletilmesi çabaları ortaya konmuş ve yeni teşvik sistemi açıklanmıştır. Aynı zamanda birçok ilde faaliyet göstermeye başlayan küçük ve orta ölçekli işletmeleri geliştirme ve destekleme idaresi başkanlığı (KOSGEB), Tarım ve Kırsal Kalkınmayı Destekleme Kurumu (TKDK), Bölgesel teşvikler kapsamında bölgenin turizm potansiyelini değerlendiren kültür ve turizm bakanlığı, ekonomi bakanlığının turizm teşvikleri ve Kalkınma Bakanlığı koordinasyonunda faaliyet gösteren “Kalkınma Ajansları”, Türkiye’de turizm yatırımlarının artmasını sağlayarak turizmin gelişmesine olanak sağlamıştır.

Bu teşvik sağlayıcı kurumlar sektörel çalışmalar yaparak ilk aşamada bölgenin potansiyelini ortaya çıkarmaya çalışmıştır. Bu bağlamda Türkiye’de öncü sektörlerden biri olabilecek turizm konusunda çalıştaylar yapılarak turizm sektörünün zayıf ve güçlü yanları ile fırsatları ve tehditleri tartışılmıştır. Turizm sektöründeki tüm paydaşların bir araya getirilerek çözüm önerilerinin tartışıldığı toplantılar hem turizm sektöründe faaliyet gösteren işletmelerin sesinin karar alma organlarına duyurulmasına yardımcı olmuş hem de karar alıcıların daha sağlıklı kararlar alabileceği bir bilgi kaynağına kavuşmasına vesile olmuştur.

Turizmin geliştirilmesinde önem arz eden teşvik sağlayıcı kurumların faaliyetleri bu çalışmanın ana yapısını oluşturmakla beraber çalışmanın temel amacı; Kastamonu’da turizm yatırımı gerçekleştiren yatırımcılar açısından en uygun turizm teşvik türünü yatırımcılara sunan kurumları tespit etmektir.

II. Teşvik ve Turizm Teşvikleri

“Teşvik kavramı belirli bir ekonomik faaliyetin diğer faaliyetlere görece daha fazla gelişimini sağlamak amacıyla, kamu tarafından çeşitli yöntemlerle verilen maddi ve maddi olmayan destekler ve özendirme olarak tanımlanır” (Eser, 2011: 1). Uygulanan ekonomik model ne olursa olsun teşvikler hemen hemen her ülkede uygulanmaktadır. Teşvik uygulamalarının temel hedefi genel anlamda ülkenin genel refah düzeyinin artırılmasıdır (Topal, 2006: 4). Gelişmekte olan ülkelerin teşvik

uygulamalarına gerek duymalarında; ekonomik kalkınma, geri kalmış bölgelerin kalkındırılması, uluslararası rekabet gücü kazanma, verimlilik artışı, istihdam imkanlarını genişletme, teknoloji transferi, ihracatı artırmak, sanayileşme ve yabancı sermaye çekme gibi nedenler yatmaktadır. Gelişmiş ülkelerde ise, rekabet gücünü korumak, teknolojik gelişmeyi sürdürmek, sermaye kaçışını engellemek, bölgesel dengesizlikleri gidermek, verimlilik artışı, sorunlu sektörleri desteklemek veya işsizliği azaltmak gibi amaçlar için teşviklere başvurulmaktadır (Akay, 2009: 28). Teşviklerin temelinde, belirlenen hedeflere ulaşmak yatmaktadır. Bunun için kullanılacak kaynakların istenen yararlı alanlara yönlendirilmesi amacı söz konusudur. Devletlerin teşviklerle gerçekleştirmek istedikleri temel hedef halkın refah seviyesinin yükseltilmesidir (Tekin, 2009: 6).

Turizm teşvikleri, turizm kaynaklarının yerinde ve etkin kullanımını sağlaması ve yerel potansiyeli harekete geçirmek suretiyle, ulusal kalkınma plan ve programlarında öngörülen ilke ve politikalarla uyumlu olarak bölgesel gelişmeyi hızlandırması, sürdürülebilirliğin sağlaması ile beraber bölgeler arası ve bölge içi gelişmişlik farklarını azaltması bakımından önemlidir.

Turizm yatırımları, diğer işletme yatırımlarından farklı olarak belirli özellikler taşırlar. Turizm sektörüne yatırım yapmak isteyen kişi veya kuruluşların bu sektörün ana özelliklerini yakından bilmeleri, yatırım kararlarını alırken bu özellikleri göz önünde bulundurmaları yapılacak yatırımın sağlıklı bir şekilde ilerleyebilmesinin temelini oluşturacaktır (Kahraman, 2010: 43). Bu bakımdan turizm sektörüne yatırım yapmayı düşünen kişi veya kuruluşlar; projelerini hazırlarken turizm sektörünün özellikleri, turizm sektöründeki tesis ve işletmelerin diğer işletmelerden farklılıkları, sektörün diğer sektörlere göre karlılığı, turizm sektörünü diğer sektörlerden ayıran özellikleri, yatırım yapacaklar açısından geleneksel bir yatırım alanı olup olmadığı gibi vb. faktörleri dikkate almaları gerekmektedir (Özdemir, 2009: 125).

III. Turizme Teşvik Sağlayan Alternatif Kuruluşlar

Tüm yerel ve bölgesel destinasyonlar dahil olmak üzere Türkiye çapında turizm yatırımlarını desteklemek üzere girişimcilere yatırım imkanı sağlayan bir takım kurum ve kuruluşlar bulunmaktadır. Bu kurumlardan öne çıkanlar TKDK, KOSGEP, Kalkınma Bakanlığı koordinasyonunda tüm bölgelerde faaliyetlerini sürdüren Kalkınma Ajansları ve bölgesel teşviklerdir. Bu kurumların yapısı, işleyişi, kuruluş gerekçeleri, turizm ile bağlantıları ve turizme sağladığı katkılar ise şöyledir:

A. Tarım Ve Kırsal Kalkınmayı Destekleme Kurumu (TKDK)

18 Mayıs 2007 Tarihli ve 26526 sayılı Resmi Gazete’de yayımlanan TKDK Kuruluş Ve Görevleri Hakkında Kanunda belirtildiği üzere TKDK’nın genel amacı; ulusal kalkınma plan, program ve stratejilerinde öngörülen ilke ve hedefler çerçevesinde, AB ve uluslararası kuruluşlardan sağlanan kaynakları da kapsayacak şekilde, kırsal kalkınma programlarının uygulanmasına yönelik faaliyetleri gerçekleştirmektir.

TKDK’nın turizm yatırım olanakları ile bağlantısı ise bu kurumun “Kırsal Ekonomik Faaliyetlerin Çeşitlendirilmesi ve Geliştirilmesi ” tedbiri kapsamında kırsal

turizm ile ilgili yatırım yapmak isteyen girişimcilere yol göstermesi ve bu sayede özellikle kırsal bölgelerde turizm yatırımlarının çeşitlenmesini bağlamında yaptığı çalışmalarıdır (5648 Sayılı Kanun). TKDK, kırsal turizm desteği kapsamında; mikro girişimciler veya çiftçiler tarafından kurulacak pansiyon, yatak ve kahvaltı, konaklama ve restoran hizmetleri, çiftlik turizmi tesislerinin kurulması ve geliştirilmesi, turistik rekreasyonel faaliyetler için kurulan tesislerin desteklenmesi çalışmalarını yürütmektedir (Özbek, 2011: 18).

B. Kalkınma Ajansları

449 sayılı kanunun birinci maddesinde ifade edildiği üzere: "Kalkınma Ajansları; kamu kesimi, özel kesim ve sivil toplum kuruluşları arasındaki işbirliğini geliştirmek, kaynakların yerinde ve etkin kullanımını sağlamak ve yerel potansiyeli harekete geçirmek suretiyle ulusal kalkınma plânı ve programlarda öngörülen ilke ve politikalarla uyumlu olarak bölgesel gelişmeyi hızlandırmak, sürdürülebilirliğini sağlamak, bölgeler arası ve bölge içi gelişmişlik farklarını azaltmak amacıyla kurulmaktadır " (449 Sayılı Kanun).

Kalkınma Ajansları'nın genel olarak turizme katkıları şu şekildedir (KUZKA, 2012: 12): Turizm projeleri kapsamında bölgede öne çıkan turizm yatırımlarını desteklemesi, İşletmelerin turizm aktivitelerini çeşitlendirmeye yönelik faaliyetler, turizm tesislerinin hizmet kalitelerinin artırılmasına yönelik faaliyetler, turizm sektöründe çalışanların niteliklerinin geliştirilmesi ve hizmet sunumunda kalitenin artırılmasına yönelik faaliyetler, yenilenebilir enerji teknolojilerinin kullanımı ve geliştirilmesi projeleri, pazarlama araçlarının çeşitlendirilmesine yönelik projeler, İşletmeler arası yeni ilişkiler geliştirici faaliyetler; ulusal ve uluslararası turizm üst kuruluşlarına entegrasyon, pazarlama ağlarına katılım, vb. çalışmalar kalkınma ajanslarının genel olarak bölge turizm potansiyelini ortaya çıkartmak noktasında desteklediği faaliyetlerdir.

C. Küçük Ve Orta Ölçekli İşletmeleri Geliştirme Ve Destekleme İdaresi Başkanlığı (KOSGEB)

20 Nisan 1990 tarihli ve 20498 sayılı Resmi Gazete'de yayımlanan KOSGEB Geliştirme Ve Destekleme İdaresi Başkanlığı Kurulması Hakkında Kanun çerçevesinde KOSGEB'in kuruluş gerekçesi, amaçları, görev tanımları şu şekildedir: Ülkenin ekonomik ve sosyal ihtiyaçlarının karşılanmasında KOSGEB payını ve etkinliğini artırmak, rekabet güçlerini ve düzeylerini yükseltmek, sanayide entegrasyonu ekonomik gelişmelere uygun biçimde gerçekleştirmek amacıyla kurulan KOSGEB, Sanayi ve Ticaret Bakanlığı ile ilgili bir kamu kuruluşu olup, tüzel kişiliği haiz ve bütün işlemlerinde özel hukuk hükümlerine tabidir.

KOSGEB kanununda 2009 yılında yapılan değişiklikler ile KOSGEB hizmetleri kapsamına sanayi dışında hizmet sektörü de dahil edilmiştir. Böylelikle hizmet sektörü aktörlerinden olan turizm işletmeleri de KOSGEB desteklerinden ve hizmetlerinden yararlanmaya başlamıştır. Bu bağlamda KOSGEB'in NACE kod katalogunda bulunan; Oteller ve moteller, Kamp yerleri ve diğer kısa süreli konaklama yerleri, Gençlik hostelleri ve dağ barınakları, Kamp yerleri (karavan alanları dahil), Başka yerde

sınıflandırılmamış diğer konaklama yerleri, Lokantalar, pastaneler vb. yerler, Seyahat acenteleri ve tur işletmelerinin faaliyetleri; Başka yerde sınıflandırılmamış, turistlere yardımcı faaliyetler destek kapsamına alınmıştır (Özbek, 2011: 13-14).

D. Bölgesel Teşvikler

Bölgesel teşvikler adı altında Ekonomi Bakanlığının ve Kültür ve Turizm Bakanlığının turizm yatırımı gerçekleştirmek isteyen girişimcilere sağladığı teşviklerin mevcudiyeti irdelenmiştir.

Ülkemizde devletin rolünün, ekonomik büyüme ve istikrar, bölgesel gelişmişlik düzeyinin dengelenmesi, ekonominin dış rekabete açılması gibi politikaların üzerine kurulduğu gözlenmektedir. Bu amaçla birçok yasal düzenleme gerçekleştirilmiştir (Kültür ve Turizm Bakanlığı, 2012: 5). Bu düzenlemelerden biri de 15.06.2012 tarih ve 2012/3305 sayılı Bakanlar Kurulu Kararı ile yürürlüğe giren yeni teşvik sistemidir. Yeni teşvik sistemi: genel teşvik uygulamaları, bölgesel teşvik uygulamaları, büyük ölçekli yatırımların teşviki ve stratejik yatırımların teşviki olmak üzere dört farklı uygulamadan oluşmaktadır. Bu uygulamalar kapsamındaki destek unsurları Tablo 1’de gösterilmiştir.

Tablo 1: Yeni Teşvik Sistemi Destek Unsurları

Destek Unsurları	Genel Teşvik Uygulamaları	Bölgesel Teşvik Uygulamaları	Büyük Ölçekli Yatırımların Teşviki	Stratejik Yatırımların Teşviki
KDV İstisnası	√	√	√	√
Gümrük Vergisi Muafiyeti	√	√	√	√
Vergi İndirimi		√	√	√
Sigorta Primi İşveren Hissesi Desteği		√	√	√
Gelir Vergisi Stopajı Desteği*	√	√	√	√
Sigorta Primi Desteği*		√	√	√
Faiz Desteği**		√		√
Yatırım Yeri Tahsisi		√	√	√
KDV İadesi***				√

Kaynak:15.06.2012 tarih ve 2012/3305 sayılı Bakanlar Kurulu Kararı ile yürürlüğe giren Yeni Teşvik Sistemi.

Bölgesel teşvik uygulamalarında her ilde desteklenecek sektörler, bölgenin potansiyeli ve ekonomik ölçek büyüklükleri dikkate alınarak tespit edilmektedir. Bölgelerin gelişmişlik seviyesine göre yardım yoğunlukları farklılaştırılmıştır.

Organizasyon kabiliyeti olan beşeri bilimin en değerli sermaye olduğu bölgesel teşvik çalışmaları ile fark edilmektedir.

VI. Metodoloji

A. Araştırmanın Amacı ve Kapsamı

Bu çalışmada, Kastamonu bölgesinde turizm yatırımı gerçekleştiren girişimcilerin tercih ettiği teşvik türünü yatırımcılara sağlayan kurumun saptanması amaçlanmaktadır. Turizm yatırımı gerçekleştirmek isteyen girişimciler için uygun olan başvuru yöntemleri, mali unsurlar ve teşviklerin yararlanıcı ve faaliyetler bakımından uygunluğu irdelenmiştir. Bu doğrultuda öncelikle problem hiyerarşisi AHP yöntemi amaç doğrultusunda uyarlanmıştır. Bu çerçevede gerekli kriterler, alt kriterler ve teşvik alınabilecek alternatif kuruluşlar tespit edilmiştir. Buradan hareketle Kastamonu bölgesinde turizm yatırımı gerçekleştiren girişimcilere ve çeşitli proje danışmanlık faaliyetleri ile ilgilenen proje uzmanları ile görüşmeler yapılarak Kastamonu bölgesinde turizm yatırımı gerçekleştiren girişimcilerin teşvik seçimlerinde etkili olan etmenler saptanmıştır. Ayrıca her bir alternatif kurum için sunulacak gelişim strateji planlarının daha etkin olması amacıyla bu kurumların kurumsal yapısı, bilgi paylaşma oranı, şeffaflığı, niteliği, işbirliği içerisinde eşgüdümlü çalışma sistemleri görüşme formu çalışması çerçevesinde belirlenmiştir.

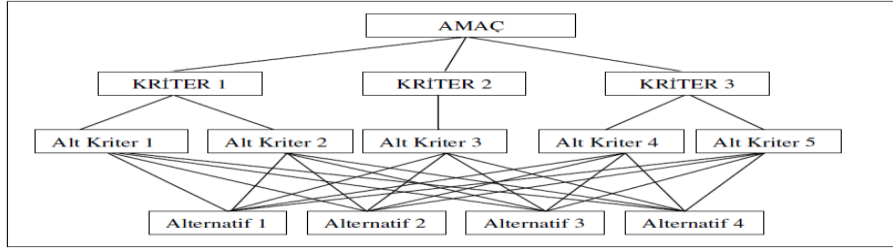
B. Araştırmanın Veri ve Kaynakları

Çalışmanın kavramsal çerçeve kısmı için çeşitli üniversitelerin kütüphaneleri, internet siteleri, konu ile alakalı tezler ve veri tabanları kullanılmıştır TOBB, TUROFED vb. kurumların hazırlamış olduğu turizm raporları, Kalkınma Bakanlığı'nın kalkınma planları, yıllık programları, orta vadeli programları ve yatırım programları, Ekonomi Bakanlığı'nın Yeni Teşvik Sistemi çerçevesinde yayınladığı dokümanlar, Kültür ve Turizm Bakanlığı'nın turizm yatırımlarının gelişimine yönelik hedef programları incelenmiş, çalışmanın hazırlanması ve doğru sonuca varmasında önem teşkil etmiştir. Kastamonu bölgesinde faaliyet gösteren teşvik sağlayıcı kurumlara gözlem ve mülakat amaçlı ziyaretler yapılmıştır. Elde edilen bulgulardan hareketle genel sonuçlar ortaya konularak, önerilerde bulunulmuştur.

C. Araştırmada Kullanılan Yöntem

Bu çalışma kapsamında doğru sonuca en iyi şekilde varabilmek amacıyla ÇKKV yöntemlerinden AHP yöntemi kullanılacaktır.

AHP, ilk olarak 1968 yılında Myers ve Alpert ikilisi tarafından ortaya atılmış ve 1977 yılında ise Thomas Lorie Saaty tarafından bir model olarak geliştirilerek karar verme çözümünde kullanılabilir hale getirilmiştir (Yaralıoğlu, 2001: 131). AHP yöntemi karar vericilerin çok farklı alanlardaki karar problemlerini yapılandırma ve analiz etme sürecine büyük başarı ile hizmet etmiş ve yoğun olarak uygulaması yapılmıştır (Çitli, 2006: 66). Yöntem en genel tanımıyla, çoklu kriter ve önem düzeylerinin belirlenmesinde yapısal bir yaklaşım sağlamaktadır. (Can, 2012: 66).Yöntemin genel hiyerarşi yapısı Şekil 1'deki gibidir (Çelik, 2007: 65).



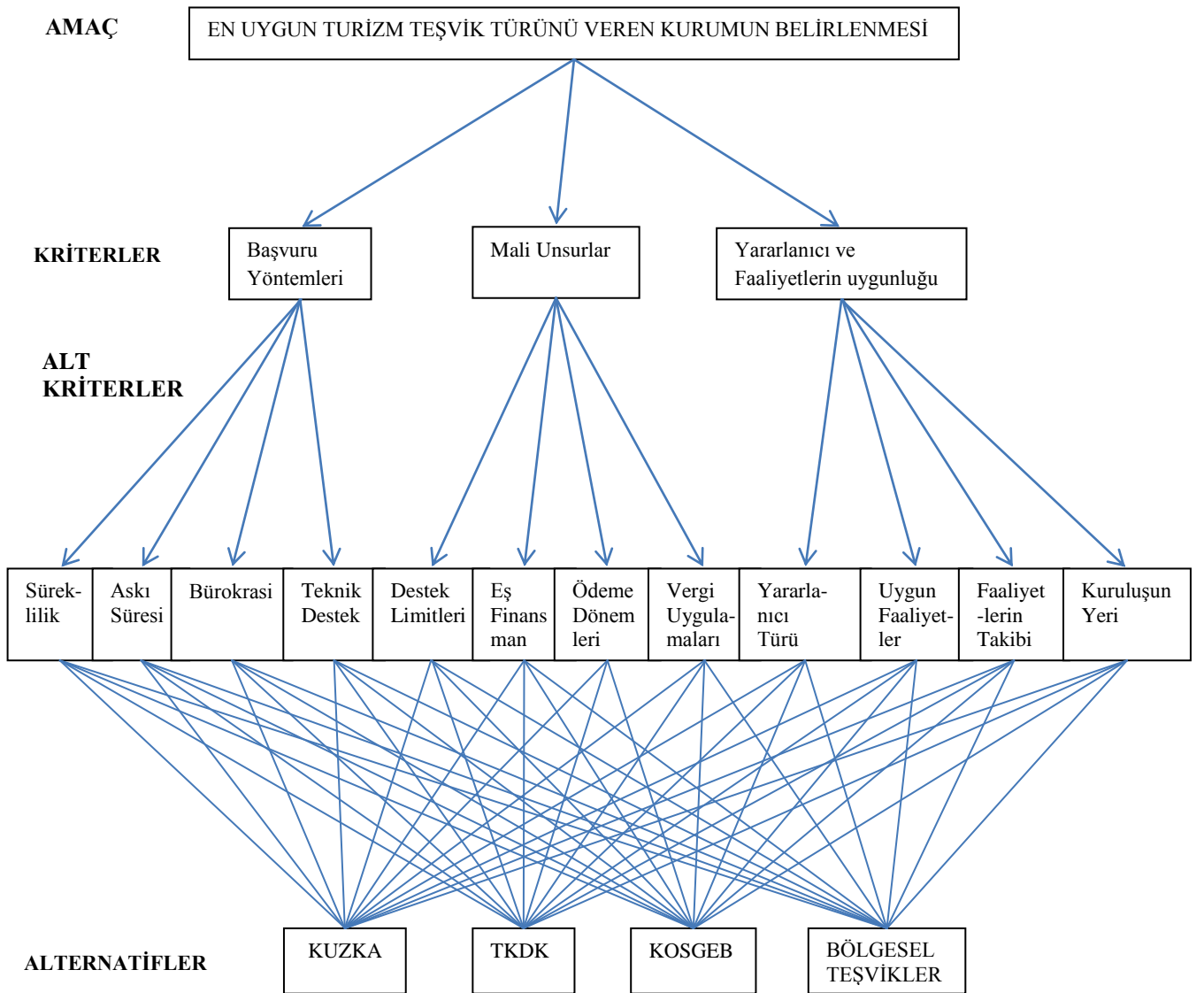
Şekil 1: Genel Hiyerarşi Yapısı

Kaynak: Brian David Alford Ve Bruce Golden (2004); "Two Applications Involving The Analytic Hierarchy Process" mscthesis. university of maryland. s.6. Çeviren: Çelik, 2007: 66

Hiyerarşinin en üstünde açıkça ifade edilen bir amaç, amacın altında amaca direkt olarak etki edecek kriterler, en altta da seçim yapılacak olan alternatifler bulunmalıdır. Geniş kapsamlı kriterler, alt kriterlere ayrıştırılarak hiyerarşiye yerleştirilmektedir (Herişçakar, 1999:241). Hiyerarşinin her seviyesindeki kriterlerin önem dereceleri, bir üst seviyede bulunan kritere göre ikişerli karşılaştırmalar sonucunda elde edilir. Problemin karmaşıklığına bağlı olarak da hiyerarşideki seviye sayısı arttırılabilir (Güner, 2005: 33). Şekil 2'de çalışmamız kapsamında hazırlanan problem hiyerarşisi gösterilmektedir.

Turizm
Sektöründe
Teşvik Veren
Kurumların AHP
Yöntemi ile
Belirlenmesi:
Kastamonu
Örneği

D. Problem Hiyerarşisi

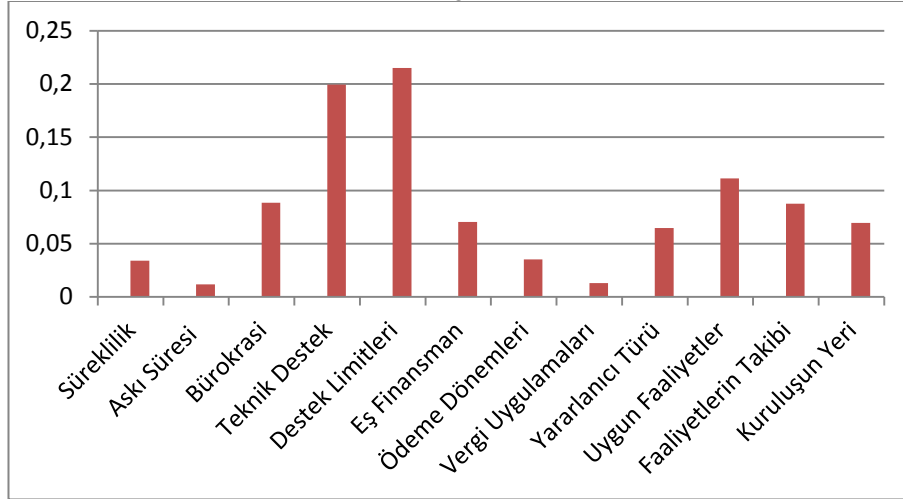


Şekil 2: Problem Hiyerarşisi – AHP

E. Problemin Çözümü

AHP ile problemi çözmek için görüşme formları Super Decisions paket programı ile değerlendirildi. Super Decisions paket programına girildikten sonra program ekseninde elde edilen görüşme verileri sisteme girildi. En uygun turizm teşvik türüne karar verilmesi sürecinde yatırımcıların önem verdiği alt kriter sıralaması şu şekildedir

Tablo 2: Kastamonu için En Uygun Turizm Teşvik Türüne Karar Verilmesinde Alt Kriterlerin Değerlendirilmesi – AHP

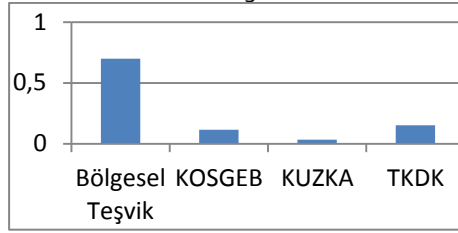


Tablo 2 incelendiğinde Kastamonu'da yatırımı gerçekleştiren veya gerçekleştirmeyi düşünen bir yatırımcının yatırımı esnasında en önem verdiği alt kriterlerin destek limitleri ve teknik destek olduğunu görüyoruz. Teknik destek yatırımın analizi; süreci ve sonrasında yatırımcıyı sürekli destekleyen bir unsur olarak görülmüştür. Destek limitleri ise yatırımın kapasitesi, yapılabilmesi ve sürdürülebilirliği bakımından yatırımcılar için yüksek öneme sahip olduğu ortaya çıkmıştır. Lakin ikili karşılaştırma yapıldıktan sonra bu tablo nihai halini alacaktır.

AHP İle Kriterlerin Ağırlıkları ve Alternatiflerin Değerlendirilmesi

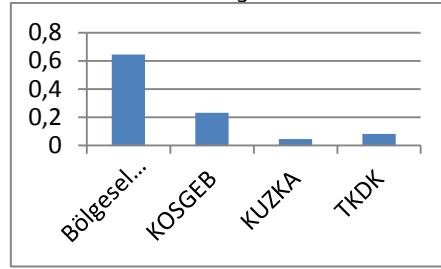
Belirli kriterlere veya ölçütlere bağlı kalarak aynı seviyedeki öğelerin veya faktörlerin karşılaştırılmaları sonrasında oluşan öncelik sıralamasını temel alan AHP yöntemi çerçevesinde kriterlerin ve alternatif kuruluşların değerlendirilme bulguları şöyledir:

Tablo 3: Süreklilik Alt Kriterine Göre Alternatiflerin Değerlendirilmesi



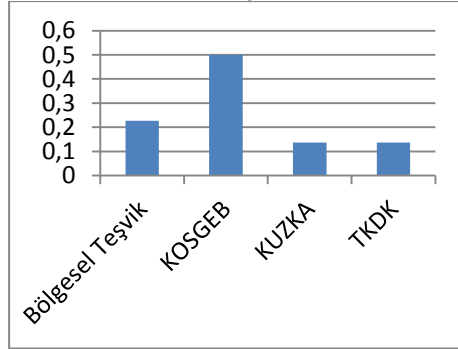
Süreklilik altkriteri alternatifler üzerinde değerlendirildiğinde Bölgesel Teşvik alternatifinin en yüksek öneme sahip olmasının sebebi ekonomi kültür ve turizm bakanlığının fonlarının süreklilik arz etmesidir.

Tablo 4: Askı Süresi Alt Kriterine Göre Alternatiflerin Değerlendirilmesi



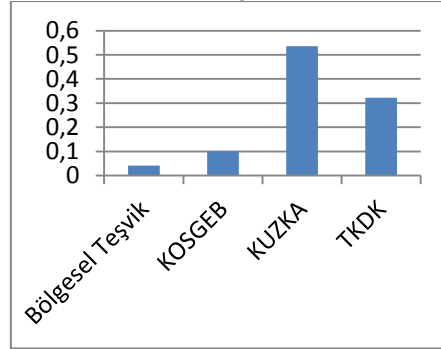
Çeşitli periyotlarda süreklilik arz eden teşvik programlarının bir önceki tabloda açıklanan sebeplerden dolayı entegre şekilde yararlanıcılara sunulması askı süresinde de bölgesel teşvikleri öne çıkarmaktadır.

Tablo 5: Bürokrasi Alt Kriterine Göre Alternatiflerin Değerlendirilmesi

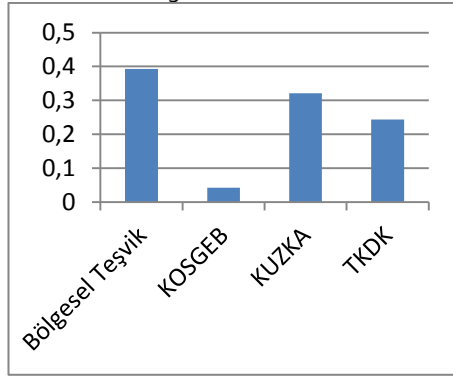


KOSGEB diğer alternatif kuruluşlara kıyasla evrak trafiğinde daha tercih edilen bir kurum olarak ortaya çıkmıştır. Bu durum bürokrasi işlemlerinde sağladığı kolaylıklar bakımından tabloda da görüldüğü üzere KOSGEB'i önemli göstermektedir.

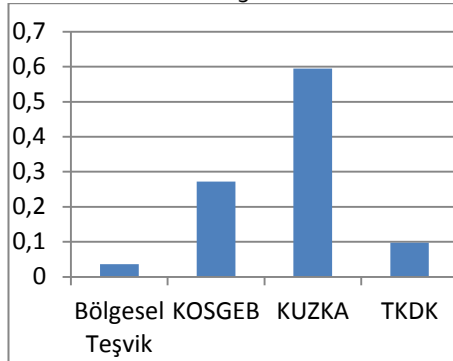
Tablo 6: Teknik Destek Alt Kriterine Göre Alternatiflerin Değerlendirilmesi



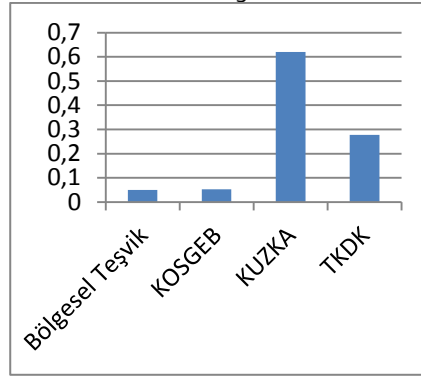
Yatırım teşviklerinin çıkartılmasında doğrudan danışmanlık desteği sağlaması ve yatırım yapılacak olan sektörler konusunda birebir yönlendirmeler yapması bakımından teknik destek alt kriteri hususunda KUZKA alternatifi öne çıkmaktadır.

Tablo 7: Destek Limitleri Alt Kriterine Göre Alternatiflerin Değerlendirilmesi

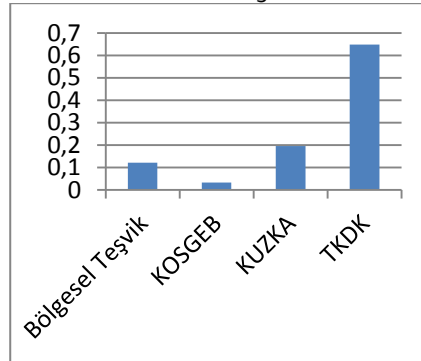
Destek limitler alt kriteri mali unsurlar kriteri altından en önemli alt kriter olarak ortaya çıkmıştır. Yatırım esnasında kaynak oluşturabilecek mali bir unsur yatırımcı için en önemli unsurlardan biridir. AB fonu + Hazine payını birlikte kullandırması bakımından bölgesel teşvik alternatifi destek limitleri alt kriterinde önem arz etmektedir.

Tablo 9: Ödeme Dönemleri Alt Kriterine Göre Alternatifleri Değerlendirilmesi

Ödeme dönemleri alt kriterinde KUZKA alternatifi öne çıkmaktadır. Bunun sebebi olarak KUZKA'nın yatırım esnasında girişimcilere ödeme yapması, yatırım gerçekleştiğinde mali bakımdan girişimciyi desteklenmesi olarak gösterilmektedir.

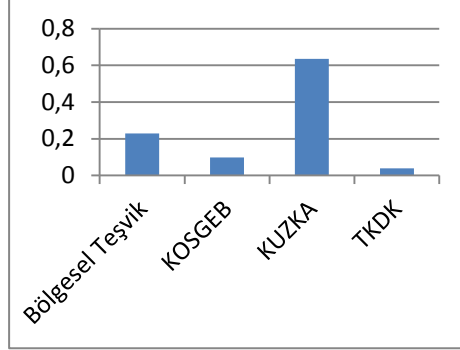
Tablo 8: Eş Finansman Alt Kriterine Göre Alternatiflerin Değerlendirilmesi

Alternatif kurumlar tarafından desteklenen yatırımlarda harcanmak üzere taahhüt edilen nakdi katkı olarak belirtilen eş finansman alt kriterinde KUZKA alternatifi yıllık verdiği destek bütçesi bakımından diğer alternatif kurumlara göre daha çok önem arz etmektedir.

Tablo 10: Vergi Uygulamaları Alt Kriterine Göre Alternatifleri Değerlendirilmesi

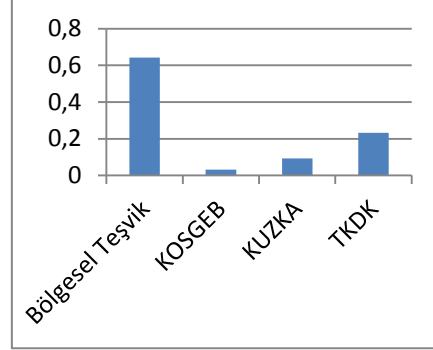
Tabloda görüldüğü üzere TKDK alternatifi vergi uygulamaları alt kriterinde önem arz etmektedir. Yatırım esnasında gerçekleşen tüm harcamalarda girişimcinin KDV'den muaf tutulması ve gelir vergisine tabii durumda olmaması TKDK alternatifini öne çıkarmaktadır.

Tablo 11: Yararlanıcı Türü Alt Kriterine Göre Alternatiflerin Değerlendirilmesi



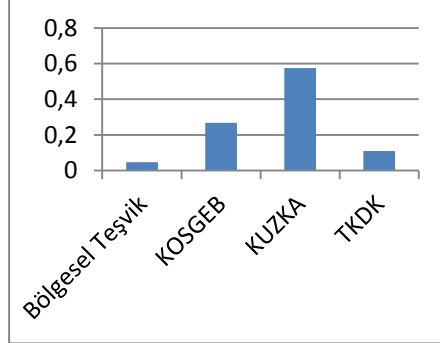
Yararlanıcı kişi, kurum veya sektörler bakımından herhangi bir sınırlaması olmaması bakımından KUZKA alternatifinin önem arz ettiği yatırımcılar tarafından belirtilmiştir. KUZKA'nın yatırım boyunca esnek bir yapıda faaliyet gösterdiği belirtilmektedir.

Tablo 12: Uygun Faaliyet Alt Kriterine Göre Alternatiflerin Değerlendirilmesi



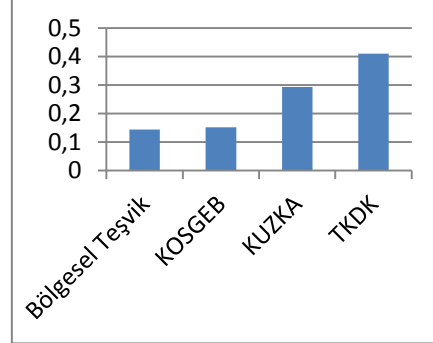
Uygun faaliyet alt kriterinin değerlendirilmesinde bölgesel teşvik alternatifinin önem arz ettiği tabloda görülmektedir. Bunun sebebi olarak sivil toplum kuruluşları, dernekler gibi örgütlerin ve kar amacı gütmeyen kurumların ortak iştigalleri neticesinde girişimcilere sağladığı destekler gösterilmektedir.

Tablo 13: Faaliyetlerin Takibi Alt Kriterine Göre Alternatiflerin Değerlendirilmesi



Tüm alternatif kuruluşların faaliyetlerin takibine yönelik prosedürleri mevcuttur. Tabloda görüldüğü üzere KUZKA alternatifinin önem derecesinin fazla olmasının sebebi olarak yatırımcıya yönelik yaklaşımın yapıcı olduğu gösterilmektedir.





Tablo 14: Kuruluşun Yeri Alt Kriterine Göre Alternatiflerin Değerlendirilmesi



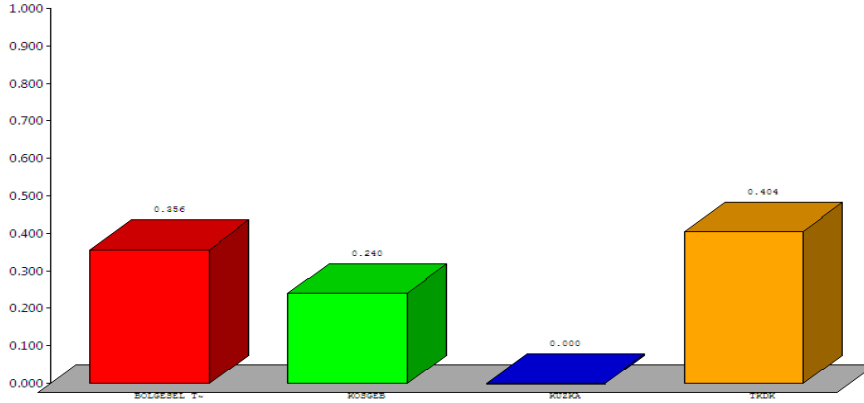
Kuruluş yeri alt kriteri değerlendirildiğine TKDK alternatifinin öne çıktığı tabloda görülmektedir. Bunun sebebi olarak kuruluş yeri uygulamalarında TKDK'nın yatırımcılara sunduğu taşra teşkilatının yönlendirici özelliği gösterilmektedir.

Kastamonu’da turizm yatırımı gerçekleştiren veya bu konuda proje faaliyetlerinde bulunan kişilerle yapılan görüşmeler çerçevesinde tablolarda görüldüğü üzere başvuru yöntemleri kriteri adı altında süreklilik, askı süresi, bürokrasi, teknik destek alt kriterleri; mali unsurlar adı altında destek limitleri, eş finansman, ödeme dönemleri, vergi uygulamaları alt kriterleri; yararlanıcı ve faaliyetlerin uygunluğu kriterinde ise yararlanıcı türü, uygun faaliyetler, kuruluşun yeri ve faaliyetlerin takibi alt kriterleri sentez edilmiştir. Bu bağlamda alternatif kuruluşlarımız olan Bölgesel Teşvikler, KUZKA, TKDK ve KOSGEB değerlendirildiğinde vergi uygulamaları ve kuruluşun yeri uygulamalarında TKDK yüksek öneme sahiptir. Bürokrasi işlemlerinde sağladığı kolaylıklar bakımından KOSGEB yüksek öneme sahiptir. Süreklilik, askı süresi, destek limitleri ve uygun faaliyetler bakımından Bölgesel Teşvikler yüksek öneme sahiptir. Bu alt kriterler dışında olan eş finansman, teknik destek, ödeme dönemleri, yararlanıcı türü ve faaliyetlerin takibi işlemlerinde ise sağladığı kolaylıklar bakımından KUZKA yüksek öneme sahiptir.

Tablo 15: AHP Problem Çözümü Sonucu

Name	Graphic	Ideals	Normals	Raw
BOLGESEL TESVIKLER		0.662358	0.250931	0.125466
KOSGEB		0.363083	0.137552	0.068776
KUZKA		1.000000	0.378845	0.189423
TKDK		0.614159	0.232671	0.116336

Tablo 15’de görüldüğü üzere AHP yöntemine göre Kastamonu için en uygun turizm teşvik türünü veren kurumun belirlenmesi doğrultusunda yatırımcılar öncelikle KUZKA alternatifini tercih etmektedir KUZKA alternatifinin hiç olmaması durumunda ise durum şekil 3’de görüldüğü üzere değişmektedir.



Şekil 3: KUZKA Alternatifi Olmasa İdi – AHP

Şekil 3’de görüldüğü üzere TKDK; çalışmamızda en önemli alternatif kuruluş olarak öne çıkan KUZKA’nın değerlendirilmeye hiç alınmaması durumunda en önemli alternatif kuruluş olarak ortaya çıkmıştır.

V. Sonuç ve Öneriler

Turizm sektörü, yaşanan küresel ekonomik krizlerde bile yatırımlarını sürdürmesi, yarattığı iş hacmi, istihdamı ve gelirleri ile Türkiye ekonomisinin temel taşlarından biridir. Turizm sektörü Türkiye'nin geleceğidir.

Turizmde nitelikli işgücü, tesis ve hizmet kalitesiyle uluslararası bir marka haline gelmesi, daha üst gelir grubuna hitap edecek şekilde turizm ürün ve hizmetlerinin çeşitlendirilmesi ve iyileştirilmesi, turizm değer zincirinin her bileşeninde kalitenin artırılması ve sürdürülebilirlik ilkesi çerçevesinde bölgesel kalkınmada öncü bir sektör haline gelmesi temel amaçtır.

Teşvikler, daha yüksek refah düzeylerine ulaşmak amacıyla kaynakların belirlenen stratejiler doğrultusunda verimli alanlara kanalize olmasını sağlamak amacıyla kullanılan politika araçlarından biridir. Turizm teşvikleri ise turizm kaynaklarının yerinde ve etkin kullanımını sağlaması ve yerel potansiyeli harekete geçirmek suretiyle, ulusal kalkınma plan ve programlarında öngörülen ilke ve politikalarla uyumlu olarak bölgesel gelişmeyi hızlandırması, sürdürülebilirliğin sağlanması ile beraber bölgeler arası ve bölge içi gelişmişlik farklarını azaltması bakımından önemlidir.

Bu çalışma kapsamında turizm ve önemi, turizm teşvik ve yatırımları, turizmin ülke ekonomisine katkıları ve turizmin gelişmesine katkı sağlayan kurumlar konusunda araştırmalarda bulunulmuştur. Belirli bir kaynak elde edildikten sonra girişimcilerin tercih ettiği teşvik türünü yatırımcılara sağlayan kurumu ortaya çıkarmak amacıyla turizm yatırımı gerçekleştiren girişimciler ve proje uzmanları ile hazır bir form eşliğinde görüşmeler yapılmıştır. Görüşmelerin sonucu Super Decision paket programı ile analiz edilmiştir. Bu analizin sonucu tablo 16'da gösterilmiştir.

Tablo 16: Analiz Sonuçları

Alternatifler	AHP Sonucu	ANP Sonucu	Sıralama
Bölgesel Teşvikler	0.3087	0.3042	2
KOSGEB	0.1534	0.1512	4
KUZKA	0.3266	0.3328	1
TKDK	0.2113	0.2117	3

Tablo 16'da görüldüğü üzere çalışmanın uygulandığı yer olan Kastamonu bölgesi sınırları içerisinde turizm için en uygun teşviki veren kurumun KUZKA olduğu ortaya çıkmıştır.

Kastamonu'da turizm yatırımı gerçekleştiren veya bu konuda proje faaliyetlerinde bulunan kişilerle yapılan görüşmeler çerçevesinde başvuru yöntemleri kriteri adı altında süreklilik, askı süresi, bürokrasi, teknik destek alt kriterleri; mali unsurlar adı altında, destek limitleri, eş finansman, ödeme dönemleri, vergi uygulamaları alt kriterleri; yararlanıcı ve faaliyetlerin uygunluğu kriterinde ise yararlanıcı türü, uygun faaliyetler, kuruluşun yeri ve faaliyetlerin takibi alt kriterleri en uygun teşvik veren kurumun belirlenmesi bakımından sentez edilmiştir. Sentez edilen bulgular ise şu şekildedir: Alternatif kuruluşlarımız olan Bölgesel Teşvikler, KUZKA, TKDK ve KOSGEB değerlendirildiğinde vergi uygulamaları ve kuruluşun yeri uygulamalarında TKDK'nın yüksek öneme sahip olduğu ortaya çıkmıştır. Bürokrasi

işlemlerinde ise sağladığı kolaylıklar bakımından KOSGEB'in yüksek öneme sahip olduğu belirtilmiştir. Süreklilik, askı süresi, destek limitleri ve uygun faaliyetler bakımından ise Bölgesel Teşviklerin yüksek öneme sahip olduğu ortaya çıkmıştır. Bu alt kriterler dışında olan eş finansman, teknik destek, ödeme dönemleri, yararlanıcı türü ve faaliyetlerin takibi işlemlerinde ise sağladığı kolaylıklar bakımından KUZKA'nın yüksek öneme sahip olduğu analizler sonucunda elde edilmiştir. Ortaya çıkan bulgular içerisinde yatırımcı için en önemli teşvik unsurunun ise destek limitleri ve teknik destek olduğu çalışmalar çerçevesinde elde edilen önemli bir sonuçtur.

Normalde nihai bölgesel teşviklerde yatırım süreci veya ihale yürütücülüğü makamı genellikle bakanlık merkezli olmaktadır. Kalkınma Bakanlığı koordinasyonunda Kastamonu, Çankırı ve Sinop illerini kapsayan TR82 Bölgesi'nde faaliyet gösteren Kuzey Anadolu Kalkınma Ajansı (KUZKA) ise yeterli akredite şartlarını sağlaması koşuluyla ihale makamı olarak gösterilebilecek bir kurum olarak faaliyet göstermektedir. Bu sayede hem bürokratik zaman kaybının önüne geçmekte hem de yatırımların daha isabetli olması, yatırımların bölgenin potansiyeline göre daha uygun projelerle analiz edilebilmesinde fayda sağlamaktadır. Bu durum KUZKA alternatifinin öne çıkmasında en önemli etkenlerden biridir. Ayrıca tüm hibe destekleri arasında Kalkınma ajanslarının tematik öncelikleri belirleme noktasında daha esnek olduğu ortaya çıkmıştır. Türkiye çapında her bölgede faaliyet gösteren 26 kalkınma ajansı, 26 bölgede her bölgenin kendi potansiyeline göre rehber hazırlanması gerektirmiştir. Bu durum içinde bulunulan koşullara göre ihtiyaç çizelgeleri ve çalıştaylar yapılması bakımından Kastamonu bölgesinde KUZKA'yı genelde ise kalkınma ajanslarını öne çıkarmaktadır.

KUZKA örneğinden yola çıkarak kalkınma ajanlarını genel olarak irdelediğimizde, hibe destekleri dışında bölge planlaması yapması, stratejik analizler gerçekleştirilmesi, bölge tanıtımına katkılar sunması ve yatırımcıya birebir destek sağlaması özelliklerden dolayı daha öne çıkmaktadır.

Girişimciler ile yapılan görüşmeler esnasında bir takım eleştiriler saptanmıştır. Örneğin: Turizm konusunda yatırım yapmayı düşünen bir girişimci faaliyette bulunan birçok teşvik sağlayıcı kurum arasında birtakım zorluklar yaşamaktadır. Çok farklı kurumlar olmasına rağmen bunlar arasında bir koordinasyonsuzluk olduğu belirtilmiştir. Şikayetler genellikle desteğin ve imkanın olması ile beraber bu imkanlara girişimcinin yönlendirilmemesi ile ilgilidir. Mevcut hibe desteklerinin turizm yatırımları için dizayn edilmemesi bir diğer eleştiridir.

Turizm yatırımcıları, mevcut eldeki verilerin kullanılabilmesi hali getirilmesini istemektedir. Kurumların potansiyel yatırımcılarla ilgilenip hedef kitle odaklı bir takım yapılandırmaya gitmelerine ihtiyaç vardır. Girişimciler kurumlarda görevli uzman personel ve yöneticilerinin sirkülasyon halinde olmasını yatırımların istikrarlı biçimde yürütülmesi konusunda bir takım zorluklara neden olduğunu belirtmektedir. Bu sirkülasyonun önlenmesi halinde teşvikler daha fazla kişi tarafından yapıcı bir şekilde kullanılabilir, kurumlar eksikliklerini tamamlayıp yatırımcıya karşı daha şeffaf bir hale gelecektir.

Turizm
Sektöründe
Teşvik Veren
Kurumların AHP
Yöntemi İle
Belirlenmesi:
Kastamonu
Örneği

Turizm teşvikleri konusunda çalışma yapmayı düşünen araştırmacılara ise teşviklerin genel katkısını ölçebilmeleri açısından yatırım projelerine yönelik çalışmalar yapması önerilmektedir.

Kaynakça

5449 Sayılı Kalkınma Ajanslarının Kuruluşu, Koordinasyonu Ve Görevleri Hakkında Kanun (2006, 1 Ocak) T. C. Resmi Gazete.

Akay, H. (2009). Türk Turizm Sektöründe Teşvikler ve Tms-20 Çerçevesinde Muhasebeleştirilmesi. Türkmen Kitabevi, Balıkesir.

Bakanlığı, K. V. (2007). Türkiye Turizm Stratejisi 2023. Kültür ve Turizm Bakanlığı, Ankara.

Bakanlığı, K. V. (2007). Türkiye Turizm Stratejisi 2023-Eylem Planı 2007-2013. Kültür ve Turizm Bakanlığı, Ankara.

Can, A. M. (2012). Çok Kriterli Karar Verme Teknikleri İle Samsun Lojistik Köyü Yerinin Belirlenmesi. Kayseri: Erciyes Üniversitesi Fen Bilimleri Enstitüsü Endüstri Mühendisliği Anabilim Dalı .Kayseri.

Çakın, E. (2013). Tedarikçi Seçim Kararında Analitik Ağ Süreci (ANP) ve Electre Yöntemlerinin Kullanılması ve Bir Uygulama. Dokuz Eylül Üniversitesi Sosyal Bilimler Enstitüsü, Yönetim Bilimi Programı Yüksek Lisans Tezi, İzmir.

Çelik, N. (2007). Bartın İlinde Faaliyet Gösteren Turizm İşletme Belgeli Üç Yıldızlı Otel İşletmelerinin Hizmet Kalitesi Açısından Analitik Hiyerarşi Yöntemi İle Karşılaştırılması. Zonguldak.

Çitli, N. (2006). Bulanık Çok Kriterli Karar Verme.Yıldız Teknik Üniversitesi Fen Bilimleri Enstitüsü Yüksek Lisans Tezi, İstanbul.

Doğanay, R. A. (2-3 Mayıs 2000). Personel Seçiminde Analitik Hiyerarşi Modelinin Kullanılması. İnsan Kaynakları Yönetimi Sempozyumu. Konya.

Eser, E. (2011). Türkiye’de Uygulanan Yatırım Teşvik Sistemleri ve Mevcut Sistemin Yapısına Yönelik Öneriler. Ankara: Başbakanlık Devlet Planlama Teşkilatı Müsteşarlığı.

Emekli, G. (2005). Avrupa Birliği’nde Turizm Politikaları ve Türkiye’de Kültürel Turizm. Ege Coğrafya Dergisi(14), 99-107.

Güner, H. (2005). Bulanık Ahp Ve Bir İşletme İçin Tedarikçi Seçim Problemine Uygulanması. Denizli.

Güngör, S. (2007). Kredi Taleplerinin Değerlendirilmesinde Analitik Hiyerarşi Süreci Yöntemi ve Uygulanabilirliği Üzerine Bir Araştırma. Dokuz Eylül Üniversitesi Sosyal Bilimler Enstitüsü İktisat Anabilim Dalı Yüksek Lisans Tezi, İzmir.

Herişçakar, E. (1999). Gemi Ana Makine Seçiminde Çok Kriterli Karar Verme. Gemi İnsaatı ve Deniz Teknolojisi Teknik Kongresi 99 (S. 240–256). : Yapım Matbaacılık Ltd. İstanbul.

<https://www.tkd.gov.tr/>

<http://www.kosgeb.gov.tr/Pages/UI/Default.aspx>

<http://www.kuzka.org.tr>

<http://www.zafer.org.tr/>

http://www.kalkinma.gov.tr/_layouts/15/start.aspx#/Pages/index.aspx

<http://www.kultur.gov.tr/>

Kahraman, N. (2010). Turizm Yatırım Projeleri Analizi. Siyasal Kitabevi, Ankara.

Kalkınma Planı.(10.), (2014). Kalkınma Bakanlığı, ANKARA

Kosgeb. (2010). 2011-2015 Stratejik Plan . Ankara: Küçük ve Orta Ölçekli İşletmeleri Geliştirme ve Destekleme İdaresi Başkanlığı.

Kosgeb. (2014). 2014 Yılı Performans Programı. Ankara: Kosgeb.

Kuzka. (2012). Turizmin Çeşlendirilmesi ve Geliştirilmesi Mali Destek Programı. Kuzka. Kastamonu.

Kuzka. (2013). 2013 Yılı Revize Çalışma Programı (1 Ocak – 31 Aralık 2013). Kuzka. Kastamonu .

Önüt, Tuzkaya ve Kemer (2008). An Analytical Network Process Approach To The Choice Of hospital Location, Yıldız Teknik Üniversitesi, Mühendislik ve Fen Bilimleri Dergisi, 25(4), 367-379.

Özbek, A. (2011), Turizm Sektörüne 4. Bölgede Verilen Teşvikler ve Destekler. Karacadağ Kalkınma Ajansı. Şanlıurfa.

Özdemir, Y. (2009). Turizm Yatırımlarının Bulanık Çok Amaçlı Değerlendirilmesi. İstanbul: Yıldız Teknik Üniversitesi Fen Bilimleri Enstitüsü.

Sözen, M. Ö. (2006). 1982 Sonrası Dönemde Türkiye’de Uygulanan Turizm Politikaları ve Turizm Politikalarının Çanakkale Ekonomisine Etkileri. Çanakkale: Çanakkale Onsekiz Mart Üniversitesi Sosyal Bilimler Enstitüsü Turizm İşletmeciliği Ana Bilim Dalı.

Topal, M. H. (2006). Uluslararası Kuruluşların Teşviklere Bakışı Vetürk Teşvik Sisteminin Bu Çerçeve Analizi. Trabzon: Karadeniz Teknik Üniversitesi Sosyal Bilimler Enstitüsü.

Tekin, M. (2009). Yatırım Teşviklerinin Kütahya İl Ekonomisine Etkilerinin Analizi. Kütahya: Dumlupınar Üniversitesi Sosyal Bilimler Enstitüsü.

Tezcan, K., Önal , Y.B., Karadeniz, E. ve Kandır, S.Y. (2007). *Türk Turizm Sektörü ve Vergi Uygulamaları*. Nobel Kitabevi, İzmir.

Yaralioğlu, K. (2001). Performans Değerlendirmede Analitik Hiyerarşi Prosesi. *Dokuz Eylül Üniversitesi İibf Dergisi*, 16(1), 129-142.

Turizm
Sektöründe
Teşvik Veren
Kurumların AHP
Yöntemi İle
Belirlenmesi:
Kastamonu
Örneği

103