

## TÜRK BAHÇE SANATINA BİR ÖRNEK : EDİRNE SARAYI BAHÇESİ

Şazuman SAZAK

Trakya Üniversitesi, Mühendislik ve Mimarlık Fakültesi, Mimarlık Bölümü, Fax: 0 90 284 212 60 67  
E-mail: [sadumans@yahoo.com](mailto:sadumans@yahoo.com)

Alınış : 16.12.2004  
Kabul Ediliş : 03.07.2005

**Özet :** Tarihî saray ve bahçelerin form ve mekânsal organizasyonları belli dönemleri yansıtır (Ergun ve Özge, 2002).

18. yüzyıldan önce inşa edilen Türk saray bahçeleri daha sonraki dönemde inşa edilenlere göre çok daha sade ve alçakgönüllü yapıdaydı (Arseven,1970). Bir Türk bahçesinin yer seçimi doğanın güzelliği ve gizemini yakalayabilmek amacı doğrultusunda, çevresel, iklimsel ve manzara etkileri göz önünde bulundurularak yapılmıştır (Evyapan,1991). (Erdoğan, 1958). Saray bahçeleri geometrik formda iç ve dış avlular olarak tasarlanmıştır. Ancak Türk bahçe sanatının orijinal karakteristiği 18.yy'dan itibaren Rönesans ve Barok bahçe sanatının etkisi ile değişmiştir. 19. yy. ortalarında ise Türk bahçe sanatı neredeyse tamamen yok olmuştur (Ergun ve Özge, 2002)

Çalışmanın amacı Türk bahçe sanatı geleneğinin eldeki sınırlı veriler bozulmadan, arşiv belgelerinin ışığında araştırılıp yorumlanmasıdır.

**Anahtar Kelime:** Türk Bahçe Sanatı, Tarihi bahçeler, Edirne Saray Bahçeleri, Avlu.

### Gardens of the Edirne Palace: An Example of Turkish Garden Art

**Abstract :** The form and spatial organization of historical gardens represent the artistic features of a period (Ergun and Özge, 2002)

Palace gardens built before the 18<sup>th</sup> century were very plain and unadorned compared to those built later (Arseven,1970). Selection of land for a Turkish garden was done by considering the effects of climate, environmental conditions and view to capture the beauty and mystery of nature (Evyapan 1991, Erdoğan 1958). Palace gardens were designed as internal and external courtyards of geometrical form. However, the original characteristics of the Turkish garden were changed in the modes of the Renaissance the Baroque gardens in the first half of the eighteenth century. From the mid –nineteenth century, the definitive features of the purely Turkish art of gardening almost vanished (Ergun and Özge, 2002).

The aim of this study is to investigate and interpret the manner of the Turkish garden art by using the limited data, which is about to disappear, under the light of archive documents.

**Key Words:** Turkish garden art, Historical gardens, Gardens of the Edirne Palace , Courtyard.

### Giriş

Saray bahçelerinin geçmişi M.Ö. III. yüzyıla kadar uzanmakta ve Mısırda Firavunların kudret ve gücünü simgeleyen formel düzene sahip tapınak ve saray bahçeleri, ilk bilinçli bahçe düzenlemeleri olarak kabul edilmektedir (Akdoğan, 1976).

VI. Yüzyılın ortalarında Büyük Göktürk İmparatorluğu hakimiyetinde ortaya çıkan Uygurlar, göller ve akarsular çevresinde bahçeleri ile ünlü Uygur Devletini kurmuşlardır. Türk saraylarının Anadolu dışındaki örnekleri arasında en ilgi çekici olanlarından birisi XI. Yüzyıldan günümüze kadar kalmış Gazneli sarayı olan Lesker-i Bazar ve bir diğeri de Gazne'deki III. Sultan Mesud Sarayıdır. Geleneksel

Türk mimarisinin önemli yapıtlarındandır. Bunlar; korunmuş bir yapıda inşa edilmişlerdi, pek çok kısımdan oluşmaktaydılar. 4 eyvanlı avlu planı esasına göre; merkez avluya açılan eyvanlar şeklinde planlanmışlardı ve kentin, cami, pazar ve meydan gibi temel mekansal birimlerini çevresine toplamışlardı (Seçkin,1998). Türklerin Anadolu'ya yerleşmeleri sürecinde saraylarda İslam mimarisi etkileri görülmeye başlanmıştır. Merv'deki Selçuk Sarayı; Leşker-i Bazar ve Sultan Mesud Sarayı kadar dikkat çekicidir. Buna ek olarak, Beyşehir yakınlarındaki Kubadabad Sarayı, Kayseri yakınındaki Keykubâdiye Sarayı Anadolu'da en çok bilinen Osmanlı öncesi saraylardır. XIII.yy'ın ilk yarısında yapılan bu Selçuklu saraylarında çini ve diğer süslemelerde kullanılan çiçek, yaprak ve ağaç motifleri doğaya ve bahçeye verilen önemi göstermektedir.

Osmanlı Beyliği ve daha sonra İmparatorluk dönemi ile birlikte saray mimarlığında belirgin bir gelişim çizgisi izlendiği görülmektedir (Sözen, 1991). Bursa, Edirne ve Manisa'daki saraylar ve İstanbul'daki saraylar (Eski Saray, Topkapı ve Sâdâbâd Sarayları, vd.) detaylı incelendiğinde 18. yüzyılın sonuna kadar Osmanlıların doğa ile uyumlu ve fonksiyonel bahçelere sahip saraylar inşa ettikleri görülür (Evyapan,1974).

### **Türk- Osmanlı Bahçe Sanatı ve Düzenleme Esasları**

- Türk bahçelerindeki tabiata uygunluk, oluşan güzelliğin ana kaynağını teşkil eder. Çağdaş Batı bahçelerinde algılama birkaç ana aks ile sağlanırken Türk bahçelerinde akslar ya çok sayıda ve yumuşatılmış ya da yoktur (Evyapan,1974).
- Türklerde göçebe yaşantısının bir kalıntısı olarak dış mekanda yaşamaya büyük önem verilmiştir. Bu sebepten en küçük konuttan saraylara kadar yapılan yer seçiminde, öncelikle arazinin genel konumuna, eğimine ve manzarasına dikkat edilmiştir (Evyapan,1974).
- Türk bahçe düzenlemelerinde sıkça yer alan, binanın yarı örtülü çıkıntıları, çardaklar veya köşk gibi küçük yapılarla iç ve dış mekan kaynaşması kesin olarak sağlanmıştır. Binanın bir kısmının direkler üzerinden bahçeye taşıdığı, taşlık denilen yarı açık mekan ile, bahçe ve bina arasındaki ideal bağlantı sağlanmıştır (Eldem,1976).
- Su elemanı Türk bahçesinde önemli bir yer tutmaktadır. Mevsimlere göre değişiklik gösteren bahçe yapısı içerisinde ufak da olsa havuz vazgeçilmez bir unsurdur (Evyapan,1972).
- Türk bahçelerinde algılama köşelerinin toprağın doğal eğimi ile sedlendirilerek zenginliğinin artmasına dikkat edilmiştir. Ancak seviye farkları batıdaki kadar yüksek değildir (Evyapan,1974).
- Türk bahçelerinde yer döşemesi olarak, bahçe zemini ya doğal kaplamasıyla ya da düzgün toprak olarak bırakılmıştır. Algı zenginliğinin yaratılması amacıyla yapılan geniş çimen ya da sert kaplamalı alanlar yoktur. Konuta yakın bölüm ile havuz, çeşme başı gibi belirgin yerler taş, mozaik vb. ile kaplanmıştır (Evyapan,1974).
- Bitki türleri ve kullanımı olarak; Türk bahçe düzenlemesinde çiçekler özel bir yere sahiptir. Türk bahçelerinde, renk kompozisyonu ve desenler oluşturmak yerine kokusu ve göze hoş görünüşü için kullanılan çiçeklerde renk ve tür karmaşıklığı görülmez (Evyapan,1991)
- Sefa bahçesi kavramını kullanışlıkla birleştiren Türk bahçelerinde meyve ağaçları başta olmak üzere çeşitli ağaçlara yer verilmiştir. Bahçe ve bostan işlerinden “Bostancı Ocağı” denilen büyük bir teşkilat sorumluydu (Erdoğan,1958).
- Türk bahçelerinde ağaç türleri olarak genelde çınar, dişbudak, ıhlamur, karaağaç, çitlenbik, meşe, defne, erguvan, ahlat ağaçlarının kullanılmıştır (Artan,1993).
- Saray mekanlarının resmi işlevlerinin içinde yer aldığı yaşama mekanları olmaları temel bir özelliktir. Mekanların giriş, resmi işlevli avlu ve hükümdara ait kısımlar şeklinde lineer dizilimi ve bir anlamda mahremiyet kademesini oluşturması düzenlenme özelliklerinin en belirgin yansımalarıdır. Son dönem Osmanlı saraylarında işlev çeşitliliği birden fazla avlunun oluşmasına ve mahremiyet kademelenmesinin daha fazla derecelenmesine ve belirginleşmesine imkan vermiştir.
- Hükümdara ait yaşama bölümünün içinde yada onunla bağlantılı bulunan harem, sarayda ayrı bir fonksiyon olarak göze çarpmaktadır (Seçkin, 1998).

### Edirne Sarayı Bahçesi

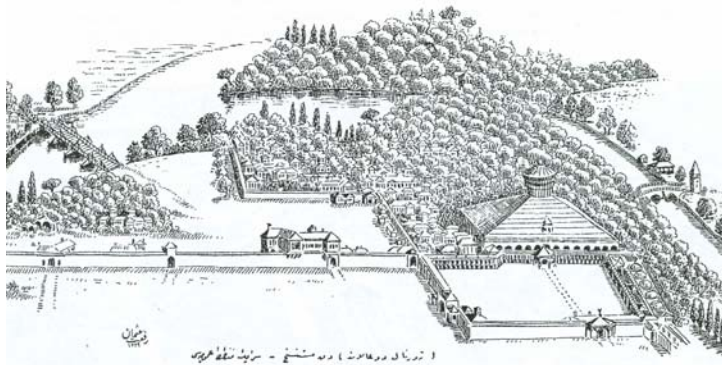
425 yıl süre ile tipik Osmanlı sarayı olarak hizmet veren ve 1877 Osmanlı –Rus savaşı sırasında bir bölümü cephanelik olarak kullanılan Edirne sarayı talihsiz bir karar sonucu cephaneliğin yakılması yüzünden infilak etmiş, Edirne Saray yapılar topluluğu 4-5 harabe duvar dışında yerle bir olmuştur (Eldem,1969).

Topkapı sarayından sonra Osmanlı İmparatorluğunun ikinci büyük saray kompleksi olduğu gibi, zamanla Topkapı sarayına örnek haline gelmiş olan Edirne sarayının yeniden ortaya çıkartılarak tüm insanlığa kazandırılması ve öneminin bilimsel yöntemlerle ortaya konması için Cumhurbaşkanı nezdinde Kasım 1994 yılında girişimde bulunulmuş; Kasım 1995 yılında üniversiteler, belediye, valilik ortak çalışmasıyla I. Edirne Sarayı Sempozyumu düzenlenmiştir (Ülgen, 1999). Ancak bu çalışmanın devamı gelmemiştir.

1450 yılında II. Murat tarafından yapımına başlanan 1454 yılında oğlu Fatih Sultan Mehmed tarafından ilk şeması tamamlanan Edirne'deki yeni saray, şehrin kuzey yönünde, Tunca nehrinin batısında 3 000 000 m<sup>2</sup> 'lik bir alan kaplamakta, üzerinde asırlık ağaçların bulunduğu ormanlık bir düzlükte yer almaktadır. Edirne sarayının diğer Osmanlı saraylarında farkı geniş bahçeler içindeki yaygın yerleşimi ile kentin hemen yakınında, duvarlarla çevrilmiş bir alanda yer almasıdır (Şekil 1). Resmi işlevi de kapsayan, içeri girilebilen ve Sultanın özel yaşamıyla ilişkin binaların yer aldığı içeri girilemeyen iki bölümlü; birbirini hiyerarşik izleyen avlular sisteminde yerleri belirlenmiş binalar ve Sultanın özel beğenisinin de etkili olduğu köşk yapıları ile Edirne Sarayı “saray kent” durumundadır (Seçkin,1998).

Bahçesinin olağanüstü güzelliğinden dolayı “Hünkar Bahçesi Sarayı” adıyla da anılan sarayın Edirne güllerinden yapılan gülyağı dillere destandır. Ayrıca saray arazisinde çok iyi tür ürünler veren sebzelikler ve meyvelikler vardır. Bu güzel bahçelerin bakımını ve tanzimini yapan Edirne Bostancı Ocağı adlı teşkilattır.1577 Yılında bu teşkilatta 467 kişinin çalıştığı saray defterlerinde kayıtlıdır (Fidan,1999).

Yapım aşamasında belli bir plana göre oluşturulan erken dönem saraylarının aksine Edirne Sarayının da Topkapı Sarayı gibi belirli bir planı olmamıştır. Her iki sarayın da yapıları ve avluları çeşitli hükümdarların istekleri doğrultusunda zaman içinde, spontane bir planlama sonucu oluşmuştur (Seçkin,1998).

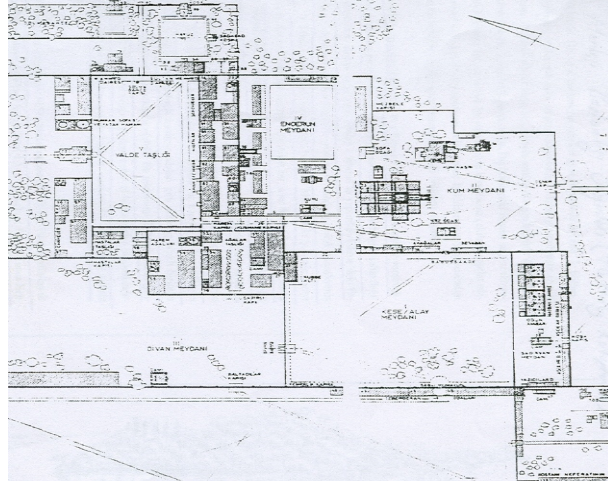


Şekil 1. Edirne Sarayı (Kaynak: Osman, R. 1989).

### Edirne Saray Avluları

Evliya Çelebi'nin “Hünkar Bahçesi Sarayı” diye isimlendirdiği Edirne Saray alanının bir yanı Saraçhane köprüsüne kadar ormanlık , güney tarafı da çimenliktir. Hasbahçeyi Tunca nehri sınırladığından, nehir tarafında duvarlarla çevrili değildir (Atasoy, 2002). Edirne sarayının yerleşim planı, kendi içinde kapanan bir işlev şemasına sahiptir.<sup>50</sup> Genel şema yan yana getirilmiş (dört tarafı taş duvarlar veya meydanın esas duvarlarıyla sınırlanmış) ve aralarında “ocak” olarak adlandırılan özel kapı ( muhafız ve kapıcıların marifetiyle açılıp kapanan kapılar) ile geçilen beş adet avlu / meydandan oluşmuştur (Osman,1989). (Şekil 2).

1. Avlu (Alay Meydanı)
2. Avlu (Kum meydanı)
3. Avlu (Divan Meydanı)
4. Avlu (Enderun / Çeşme Meydanı)
5. Avlu (Valide Sultan Taşlığı)



Şekil 2. Edirne Sarayı Avlu Planı (Kaynak: Osman, R. 1989).

### 1. Avlu (Alay Meydanı)

Dört köşeli bu meydan Sarayın en eski meydanı olup büyüklüğü 43 bin zira'dır<sup>(1)</sup>. Saraya doğu yönünden Bab-üs Selam denilen giriş kapısından girilir. Aylık ücretlerin bir tören ile bu meydanda dağıtılmasından dolayı Kese meydanı / Alay Meydanı isimleri ile anılır (Osman, 1989). Büyük avlu da denilen birinci avlu, ikinci, üçüncü ve dördüncü avlular ve harem cephesini karşılayacak şekilde düzenlenmiştir (Seçkin,1998). (Şekil 3).

### 2. Avlu (Kum Meydanı)

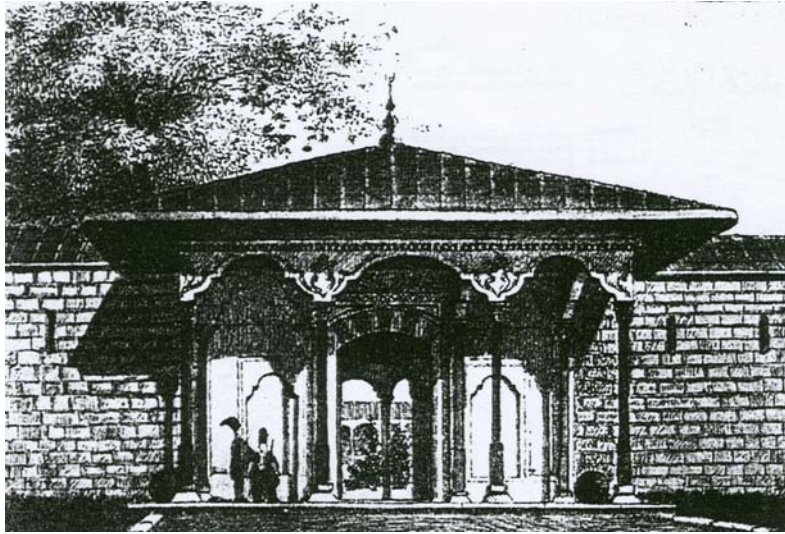
Birinci avlunun batısında yer alır.Bu meydana alay meydanından Bab-üs Saade denilen kapı yoluyla geçildiği gibi dışarıdan demir kapıdan geçerek de girilebilir (Osman, 1989). Bab-üs Saade; giriş ekseninde genişleyen ve yüksek bir saçak altında basık kemerli, revaklı kapı olup, sarayda padişaha ait özel bölümün çıkışında yer alan ve bayramlarda Sultanın kutlamaları kabul etmek için tahtının konulduğu yerdir (Seçkin, 1998). Bu meydan da dikdörtgen şeklinde olup, büyük kenar kuzeyden güneye uzanır. Meydanın batı yönünde Arz odası, sol kuzeyinde Padişah Kasrı, doğu yönünde Kum Kasrı ve güney yönünde Demirkapı yer alır. Avluda Bab-üs Saade aksında Arz Odası ile onun kuzey batısında havuzlu bir teras, kütüphane, divanhane, taht-ı Hümayun ile Cihannüma bölümlerini içeren 7 katlı Kasr-ı Padişah binası ve Kum kasrı bulunur. Alanın sarı kumlu olmasından dolayı bu ismi almıştır. Edirne sarayında arazinin durumuna göre setli bahçeler yapılmış olup, bunlardan biri de Kum kasrına aittir (Osman,1989).(Şekil 4.)

Önemli bir Türk peyzaj elemanı olan su ögesi - çeşmeler ve havuzlar olarak- ikinci avludan itibaren kullanılmaya başlanmış ve sarayda su mimarisine büyük önem verilmiştir. Sultan II. Mehmed, saray inşaatı yanında "Hadika-i Hassa'ya (sarayıcı) binlerce ağaç diktirdiği gibi sarayı iç bahçeye bağlayan bir köprü (Fatih köprüsü) ile Tunca Nehrinin sarayçıinden geçen kanalının sahillerine rıhtımlar yaptırmış ve zeminine mermer döşetmiştir.

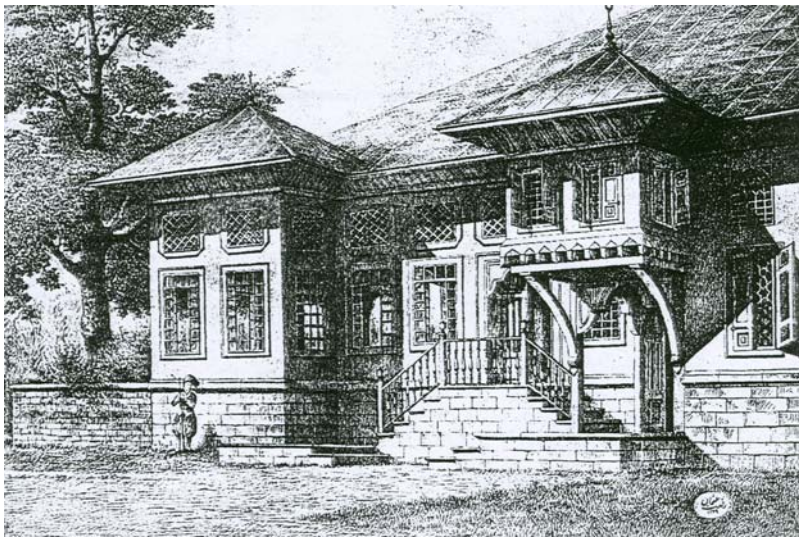
Avlularda içinde padişaha ait camlı köşkların bulunduğu teraslar oluşturulmuştur.Bu teraslardan en önemlisi, 2. nci avluda bulunan tipik Türk özelliği olan, bahçe kavramının su üzerine kurulmasını en



güzel ifade eden "Havuzlu mermerlik" tir. Edirne Sarayı'nda kısmen bahçe gereksinimini karşılayan taşlıklarda suyun estetik olarak kullanımı "havuzlu mermerlik" adı verilen taşlığın tarifinden anlaşılmaktadır. Taşlığın bir tarafı camlı bir limonluk halindedir. Ortasında dört köşeli ve fiskiyeli havuz vardır. Tamamen mermer olan havuz terasta serin bir köşe yaratmaktadır. Kaynaklarda, fiskiyeden akan sularla dolan havuzdaki fazla suyun, mermer döşeli zeminde açılmış kanallarla sedirlerin önünde dolaşıp, bir kısmının hamamın camekanındaki havuza, bir kısmının ise bahçedeki havuza aktığı ve Sultanın konuklarını-yabancı elçileri burada ağırladığı yazılıdır (Eldem,1969). Konut içi bahçelerindeki taşlıklara benzetebileceğimiz bu alanlar, Türk bahçe karakteristiği olan, bahçenin açık havada oturmaya mahsus bir ev bölümü sayılmasına dayanmaktadır. Gezinti bahçesinden çok oturmaya mahsus olan Türk bahçe özelliği, 2. nci avlu dahil, 3.üncü avlu ve özellikle de 5.nci avluda hissedilmektedir. Bahçeyi en iyi görececek şekilde, manzaralı ve serin olması amaçlanan oturma yerleri, 2. ve 3. avluda camlı köşkler halinde, 5. avluda ise manzaraya karşı yer almaktadır.



Şekil 3. Edirne Sarayı Bab-ı Hümayunu (Kaynak: Osman, R. 1989).



Şekil 4. Kum Kasrı girişinin görünüşü (Kaynak: Osman, R. 1989).

### 3. Avlu (Divan Meydanı)

Bu meydan birinci Alay Meydanının batısında yer almaktadır. 2. Avlu ile bağlantılı değildir. Divan Meydanı da denilen bu avluya Alay Meydanından Divan Kapısı, dışarıdan ise Baltacılar kapısı yoluyla girilir. Bu avlunun 15. ve 16. yüzyıldaki varlığı ve yerleşim düzeni hakkında bilgi mevcut değildir. Bu meydanın sonunda Darüs-saade ağası, başkapı ve harem ağalarının daireleri olup, buldukları küçük meydana haremın Çadırlı Kapı denilen dış kapısından girilir. Mumcular dairesinden itibaren kuzeye doğru uzanan duvar Divan Meydanının batısını sınırlar ki bu duvarın üstünde Alay Köşkü ve meydan tarafında da Baltacılar Koşuvarları vardır. Kubbe altı ve başta Hazine-i Hümayun olmak üzere hazine işlerine bakan birimlerin birer cepheleleri de bu meydana bakar (Osman,1989).

Bu avluda yer alan bahçelerden, Birinci Ahmet tarafından inşa ettirilmiş olan Alay Köşkü bahçesinde Yaseminlik Köşkü olarak adlandırılan, sekiz köşeli, etrafı tamamen camlı, zemini mermer olan bahçe köşkünün etrafı Sultan II. Mehmed' in pek sevdiği yaseminlerle donatılmıştır (Atasoy; 2002).

### 4. Avlu (Enderun / Çeşme Meydanı)

Halk arasında Çeşme Meydanı veya Enderun Taşlığı olarak anılan Dördüncü Avlu Kum Meydanının kısmen kuzeyinde 5. avlu olan Valide Sultan Taşlığı meydanının güneyinde, ikisinin arasındaki eksenini doğudan batıya uzanan dikdörtgen formundadır. Meydanın güney kısmının doğusunda Kum Kasrının sedli bahçesi, ortada Padişah Kasrı ve batıda Akağalar Dairesi yer alır. Meydan tamamen kesme taş döşelidir. Bu meydanın kuzey cephesini, mimari bakımından birbirine benzer fakat büyüklükleri çok az farklılıklar gösteren Enderun-u Hümayuna ( Saray görevlisini yetiştirmek için kurulan teşkilat) ait 3 koşuş sınırlar (Osman,1989).

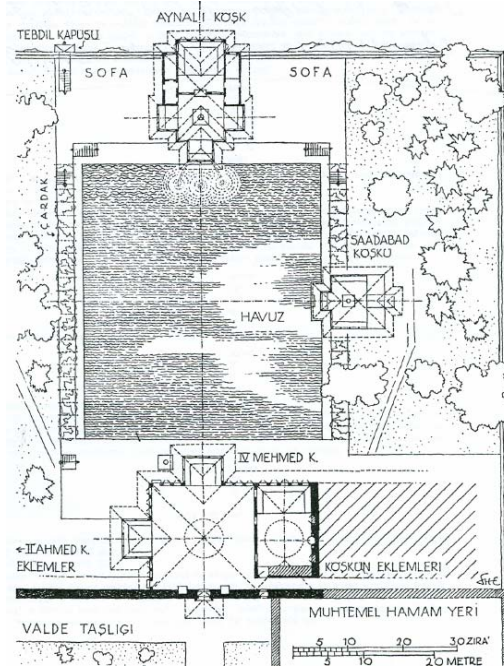
### 5. Avlu (Valide Sultan Taşlığı)

Harem-i Hümayun ve Valide Taşlığı denilen 240 zira uzunluğunda, 115 zira genişliğinde esas büyük eksenini kuzey- güney istikametinde bir meydandır. Harem kısmı sarayın diğer bölümlerine göre oldukça büyük bir avlu çevresinde düzgün sıralanmış olup; Sultanın yaşadığı Harem-i Hümayun ile saray kadınlarının bulunduğu harem dairelerinden oluşur (Osman,1989). Avlu kenarına çekilmiş binalarda revaklı cephe düzeni hakim olup bu, bina girişlerinde hazırlayıcı ön mekân veya binaların avluya açıldıkları ön mekân olarak kullanıldığı mimari bir düzenleme işlevini görmektedir. İçinde harem dairelerinin olduğu Valide Taşlığı düzenleme açısından en zengini olup, peyzaj öğeleri, Türk bahçe planlama ilkelerine bağlı olarak doğal şekilde dağılmıştır. Avlu sedli bahçelerden - Dolmabahçe ve Gülhane - ve içinde padişaha has havuzlu köşklerin bulunduğu teraslardan oluşmaktadır.

### Dolmabahçe ve Gülhane Bahçeleri

1072'de Hatice Turhan Valide Sultanın oğlu Sultan 4. Mehmed 'e armağan olarak inşa ettirdiği Dolmabahçe Kasrı (Sultan Mehmed Kasrı) Tunca nehrine bakan bir tepe üzerindeydi; tepenin yamacında sedli bir bahçesi vardı. Alçak seddeki bahçeye güller dikilmiş ve buna Gülhane adı verilmiş, üst seddeki bahçeye de Dolmabahçe denmişti. Yüksek duvarlarla oluşturulmuş bu sedler fevkalade güzel manzaraya sahipti (Eldem,1969). Sultan Mehmed Edirne havalisinde bulunan kuru ve ormanlardan oldukça büyük fidanlar getirterek Dolmabahçeye diktirdiği gibi, dairesi civarında Sofya'dan naklen pek çok çam ağaçları ve duvar kenarlarına da yasemin fidanları diktirmiş, ve her iki seddin ağaçlık- korulukları içinde birçok kameriyeler, küçük camlı köşkler yaptırmıştır (Osman,1989). Bu tarihe kadar Tunca Nehri içindeki adacıkta Fatihin yaptırdığı etrafı duvarla çevrili meyveli bahçe daha sonra Harem dairesine katılmıştır. Dolmabahçenin Av Kapısı ve Tebdil kapıları Tunca nehri yönündeydi.

Sultan Mehmed dairesinin Tunca cephesi ön tarafında ve Dolmabahçenin büyük seddinin ortasında 75 zira uzunluğunda, 50 zira genişliğinde Edirne sarayının en büyük havuzu bulunmaktaydı. Bu havuza Sultan Mehmed tarafından Şehvar ismi verildiği rivayet edilmektedir. Havuzun dört tarafı ceviz ağacından imal edilmiş parmaklık ile çevrilmiş olup, kenarına iki odalı fevkalade süslü küçük bir kasır yapılmıştır. Kasrın küçük sofasının havuz tarafındaki cephesi açık ve mermer direklere dayanan bir çatı altında gizlenmiştir. Bu direklerin dayandığı taş rıhtım havuzun içindedir (Osman, 1989).



Şekil 5. Edirne Sarayında Şehvar havuzu ve etrafındaki köşkler

### Sonuç ve Değerlendirme

Tarihi saray ve bahçelerin form ve mekânsal organizasyonları belli dönemleri yansıtır. XVIII. yüzyıl öncesi Türk Bahçe sanatının karakteristiğini taşıyan ve bugün kendisi mevcut olmayıp, arşivlerde belgeleri bulunan ve bunlara dayanılarak restitüsyon çalışmaları yapılan Edirne Sarayı ve bahçesi gibi örneklerin<sup>(2)</sup> gelecek nesillere tanıtımının yapılabilmesi büyük önem taşımaktadır.

Venedik Tüzüğüne ek olarak hazırlanan 1982 tarihli Floransa Tüzüğü'nün 17. Maddesinde

“Bahçenin tamamıyla yok olduğu veya bahçenin birbirini izleyen aşamalarının belgelerinden başka bir şey bulunmadığı yerlerde, yeniden inşa, tarihi bahçe için düşünülmemelidir” denmektedir.

Her ne kadar yönetmelik bu gibi tamamen yok olmuş tarihi bahçelerin yeniden inşasını önermiyorsa da belli bir dönemi yansıtan tarihi saray bahçelerine ait belgeler hassasiyetle araştırılmalı, tek elden/ resmi bir kurumun çatısı altında toplanarak restitüsyon çalışmaları yapılmalı ve bu belgeler resmî kurumun arşivine konmalı ve araştırmacılar bundan yararlanabilmeli; bunlarla ilgili yayınlar yapılabilir.

### Kaynaklar

1. AKDOĞAN, G. Bahçe ve Peyzaj Sanatı Tarihi, Ankara Üniversitesi Ziraat Fakültesi Yayını, Ankara, 1976.
2. ARSEVEN, C. A. Türk Sanatı, Cem Yayınevi, İstanbul, 1970.
3. ARTAN, T. Bahçeler, *İstanbul Ansiklopedisi*, Kültür Bakanlığı ve Tarih Vakfı Yayını, (İstanbul, 1993).
4. ATASOY, Hasbahçe: Osmanlı Kültüründe Bahçe ve Çiçek, Koç Kültür Sanat ve Tanıtım Hizmetleri, 2002.
5. ELDEM, S. H. Koskler ve Kasırlar, I-II. Cilt, DGSA, Yüksek Mimarlık Bölümü, Röleve Kürsüsü, İstanbul, 1969.
6. ELDEM, S. H. Türk Bahçeleri, İstanbul, 1976.

7. N. ERGUN, N., ÖZGE, İ. Gardens of the Topkapi Palace: an example of Turkish garden art, *Studies in the History of Gardens Designet Landscapes*, Vol:23, Number 1, Januer-March 2002.
8. ERDOĞAN, M. Osmanlı Devrinde İstanbul Bahçeleri, *Vakıflar Dergisi*, 4, 1958.
9. EVYAPAN, G. A. Eski Turk Bahçe ve Özellikle Eski İstanbul Bahçeleri, ODTÜ-Ankara, 1972.
10. EVYAPAN, G. A. Tarih içinde Formel Bahçenin Gelişmesi ve Türk Bahçesinde Etkileri, Ankara: ODTÜ, Mimarlık Fakültesi, 1974, No.21.
11. EVYAPAN, G. A. Bahçe, *İslam Ansiklopedisi*, Cilt.4, Diyanet Vakfı Yayını, 1991.
12. FİDAN, R. Edirne Saray Bahçeleri, *I. Edirne Sarayı Sempozyumu Bildirileri*, 25- 27 Kasım 1995, Trakya Üniversitesi Rektörlüğü Yayını, No.16, 1999, Edirne.
13. OSMAN, R. Edirne Sarayı, Atatürk Kültür, Dil ve Tarih Yüksek Kurumu Yayınları, XII Dizi, Sayı 30, (Yayımlayan: Suheyl Unver), Ankara, 1989.
14. SEÇKİN, N. Topkapi Sarayının Bicimlenmesine Egemen Olan Tasarım gelenekleri Üzerine Bir Araştırma, Atatürk Kültür Merkezi Başkanlığı Yayınları, (1998).
15. SEÇKİN, Y. C. Gardens of the nineteenth- century imperial palaces in İstanbul, *Studies in the History of Gardens Designet Landscapes*, Vol:23, Number 1, Januer-March 2002, p.72.
16. SÖZEN, M. Devletin Evi Saray, Sandoz Yayınları, (İstanbul,1991).
17. P. ÜLGEN, I. Edirne Sarayı Sempozyumu Bildirileri, 25- 27 Kasım 1995, Trakya Üniversitesi Rektörlüğü Yayını, (Edirne,1999), No.16.

#### Notlar:

- (1). Zira': Dirsekten orta parmak ucuna kadar olan bir uzunluk ölçüsü (75-90 cm arasında değişen şekilleri vardır).
- (2). Edirne Sarayı ile ilgili S. H. Eldem tarafından yapılan restitüsyon çalışmalarında yararlanılan kaynaklar; (S. H. ELDEM, Koskler ve Kasırlar, A Survey of Turkish Kiosks and Pavilions II. Cilt, DGSA, Yüksek Mimarlık Bolumu, Roleve Kursusu, İstanbul, 1969).
  - . 1674 tarihli Edirne Bostancıbaşı olan Aşık Ali Ağanın risalesi (Sarayı Cedid-i Sultani) ve Rıfat Osman'ın bu kitaba dayanarak verdiği bilgiler,
  - . Gudenus'un 1740-1 senesinde Edirne'de bulunduğu günlerde saray yapısına ait çizmiş olduğu planlar,
  - . 1760 ile 1826-1827 tarihlerinde hazırlanmış olan ve sarayın o senelerdeki durumunu tarif eden; kullanılan malzemeyi, odaların şekillerini ve binanın ölçülerini veren keşif defterleri,
  - . 1830'da C. Saygar ve A. Desarnod tarafından Rus ordusunun Edirne'yi işgali sırasında hazırlanan 'Album d'un Voyage en Turquie' adlı eserde çizilen kum kasrı ve köşke ait planlar,
  - . Vali Hurşit Paşanın 1866'da tamirden evvel ve 1873'de tamirden sonra çektirmiş olduğu fotoğraflardır.