



Türkiye’de Spor Bilimi Alanında Bedensel Engelli Bireylere Yönelik Yapılan Makalelerin İçerik Analizi (2015-2020)

Betül Ayhan¹, E. Levent İLHAN²

Hitit Üniversitesi, Çorum, TÜRKİYE
<https://orcid.org/0000-0003-0713-4848>
Gazi Üniversitesi, Ankara, TÜRKİYE
<https://orcid.org/0000-0002-1117-2700>

E-mail: betulayhan@hitit.edu.tr, leventilhan@gazi.edu.tr

Türü: Araştırma Makalesi (Alındı: 17.12.2021 - Kabul: 21.12.2021)

Öz

Bu araştırma, 2015-2020 yılları arasında Türkiye’de Spor Bilimi alanında bedensel engelli bireylere yönelik yapılan makale çalışmalarının çeşitli açılardan incelemesi amacı ile gerçekleştirilmiştir. Araştırma, bedensel engelli bireyler ile çalışacak araştırmacılara ve eğitimcilere fikir vermesi, yapılan çalışmalarını değerlendirmeye olanak tanıması, alanda son beş yılda yapılan araştırmaların hangi yönde ilerlediğinin analiz edilmesi ve yine alandaki olası ihtiyaçların ve eksikliklerin farkına varılması ile sonraki yapılacak araştırma konularına yön vermesi açısından önem taşımaktadır. Araştırma nitel araştırma yöntemlerinden doküman incelemesi kullanılarak gerçekleştirilmiştir. Ulakbim, Google akademik Arama Motoru ve Üniversite dergilerinde yayımlanan makaleler, “engelli”, “bedensel engelli” “fiziksel engelli”, “spor” ve “beden eğitimi ve spor anahtar kelimeleri ile tarama yapılmıştır. Çalışma belirlenen ölçütler kapsamında 26 makale ile sınırlandırılmıştır. Araştırma sonucunda en çok makalenin 2016 yılında yapıldığı, sıklıkla kullanılan araştırma modelinin nicel araştırmalar olduğu, araştırmalarda salt bedensel engellilere yönelik çalışmaların ardından spor yapan ve yapmayan engelliler örneklem gruplarının karşılaştırılması kurgusunun daha fazla ele alındığı, spor branşlarına göre araştırma raporlarının hedef gruplarının dağılımına bakıldığında, Masa Tenisi ve Badminton branşlarının öne çıktığı belirlenmiştir. Veri toplama aracı olarak en çok ölçeklerin tercih edildiği, ilgili yıllarda en fazla kullanılan ölçeğin ise “Engelli Bireylerde Spora Katılım Motivasyonu Ölçeği” olduğu tespit edilmiştir. Anahtar kelimelerin kullanım oranlarına göre “engelli”, “bedensel engelli”, “spor”, “fiziksel engelli” ve “motivasyon” olarak sıralandığı görülmüştür. Araştırma sonuçları doğrultusunda bedensel engelli sporcular hedef grubuna yönelik araştırmalarda betimsel nicel araştırma modellerine ek olarak nitel, karma ve durum araştırma modellerinin derinlemesine bulgular ortaya koyabilmeleri bakımından ve zengin içerikler sunabilme potansiyelleri açısından tercih edilebileceği önerilmektedir.

Anahtar Kelimeler: Bedensel Engelli, Spor, Makale, İçerik Analizi



Abstract

This research is carried out with the aim of analyzing various aspects of article studies on people with disabilities physically in the field of Sports Science in Turkey between 2015-2020. The research is important in terms of giving ideas to researchers and educators who will work with physically disabled individuals, enabling them to evaluate the studies conducted, analyzing the direction of the research conducted in the field in the last five years, realizing the possible needs and deficiencies in the field and directing the future research topics. The research is carried out using document analysis, one of the qualitative research methods. Articles published in Ulakbim, Google Academic Search Engine and University journals are searched with the keywords "disabled", "physically disabled", "afflicted", "sports" and "physical education and sports." The study is limited to 26 articles within the scope of the specified criteria. As a result of the research, the most articles are made in 2016, the frequently used research model is quantitative research, the comparison of the sample groups of the disabled people who do sports and those who do not do sports after the studies only for the physically disabled, and the distribution of the target groups of the research reports according to the sports branches, Table Tennis and Badminton branches are determined to stand out. It is determined that scales are the most preferred as the data collection tool, and the most used scale in the relevant years is the "Motivation Scale for Sports Participation of People with Disabilities (MSSPPD)" It is seen that the keywords are listed as "disabled", "physically disabled", "sports", "afflicted" and "motivation" according to their usage rates. In line with the results of the research, it is suggested that in addition to descriptive quantitative research models, qualitative, mixed and case research models can be preferred in terms of their potential to present rich content and to reveal in-depth findings in studies aimed at the target group of athletes with physical disabilities.

Keywords: Physically Disabled, Sports, Article, Content Analysis



Giriş

Spor beden ve ruh sağlığının gelişmesi ile birlikte belli kurallara göre rekabet ölçüleri içinde mücadele etme, heyecan duyma, yarışma, yarışmada üstün gelme arzusunu içerir (Tamer ve Pulur, 2001; Yücel, 2004). Spor yapan kişinin kendisine olan güveni daha fazla, çevresi ile uyumu daha iyi, ruhsal sağlığı daha dengeli ve düzenlidir (İlhan, 2010). Bireyler, motorik, sosyal, duygusal ve bilişsel farklılıklarıyla toplumsal hayatın üyeleri olarak yaşamlarını sürdürürler. Bireyin yetersizlikten etkilenmesi ve bu yetersizliğin derecesine bağlı olarak hareket kısıtlılığı ya da duyusal kayıpların yarattığı eksiklik onu toplumun diğer bireylerinden farklı kılabılır (Tekkurşun ve ark.2018). Diğerlerinden farklı olma durumu, engelli olma hâli, “yeti yitimi” olarak adlandırılır. Hiç şüphesiz engelli bireyler de sportif faaliyetlerde etkin bir yere sahiptir. Spor, kişinin bedensel ve ruhsal açıdan sağlığını iyileştiren, sosyal çevre ile iletişimini arttıran, zihinsel ve motorik açıdan kişiyi belirli bir düzeye getiren biyolojik, pedagojik ve sosyal bir olgudur. Bu nedenle, engeli olan bireylerin sosyal uyumlarının gerçekleşme aşamasında spor bir araç olarak değerlendirilmelidir (İlhan, 2008). Engelli kavramı, kişinin vücudunda duyuşsal, zihinsel ve bedensel farklılıkları belirtilerek; toplumsal veya yönetsel tutum ve tercihleri sonucunda, yaşamın birçok noktasında kısıtlama ve engellerle karşılaşmasıdır (WHO, 2014).

Kişilerin sahip oldukları kısıtlama ve engeller “engel türleri” adı altında dörde ayrılır. Bu engel türleri zihinsel engellilik, işitme engelliliği, bedensel engellilik ve görme engelliliğidir. Bedensel engellilerin tanımına baktığımızda ise, Doğum öncesi, doğum sırası ya da doğum sonrası dönemde oluşan bir nedenle, iskelet, kas ve sinir sisteminde gerek gelişimsel gerekse deformasyona bağlı gelişen bozukluklar sonucu, hareketle ilgili fonksiyonlarını çeşitli derecelerde kaybetmesi toplumsal yaşama uyum sağlama ve günlük gereksinimlerini karşılamada güçlükleri olan ve korunma, bakım, rehabilitasyon hizmetlerine ihtiyaç duyan bireye bedensel engelli denilmektedir Bedensel engelli bireyde yaşanan bozuklukların kaynağı, kas, iskelet, eklem ve sinir sisteminde yaşanan sorunlar şeklinde açıklanmaktadır (Cumurcu ve ark., 2012).. Fiziksel ya da ortopedik engelliler olarak da adlandırılan bu bireyler, doğum öncesi, sırası veya sonrası dönemlerde herhangi bir nedenle, iskelet, kas ve sinir sistemindeki bozukluklar sonucu, bedensel yeteneklerini farklı derecelerde kaybetmesi nedeniyle toplumsal yaşama uyum sağlama ve günlük gereksinimlerini karşılamada güçlükler yaşamaktadır (Emamvırdı ve ark., 2020).



Sporun normal gelişim gösteren kişiler üzerinde gösterdiği olumlu etkilerin hepsini ve hatta daha fazlasını engelli kişiler üzerinde de gözlemlemek mümkündür. Spor etkinliklerinin hepsi engelliler için toplumsal bir deneyim olmanın yanında sporun doğal ortamı içinde bulunan tüm bireyleri farklı şekillerde etkilemekte ve tüm gelişim boyutlarını desteklemektedir (Tekkurşun ve ark. 2018).

Sportif faaliyetlerin engelli bireyler üzerinde olumlu etkilerini koymaya yönelik yeni araştırmalar olmakla birlikte mevcut araştırmalar da yenilerini desteklemekte ve alana yol göstermektedir. Yılmaz ve ark., (2014) “Bedensel Engellilerde Spor Konulu Araştırmaların İçerik Analizi” ve “Türkiye’de Spor Bilimi Alanında 2010-2019 Yılları Arasında Yapılan Bedensel Engelli Bireylere Yönelik Tez Çalışmalarının İçerik Analizi” (Ilkım ve İlbak, 2020). Çalışmaları bizim araştırmamızın çıkış noktasını oluşturmaktadır. Yine “Zihinsel Engellilerde Fiziksel Aktiviteye Yönelik Uygulamaların İçerik Analizi” (Yılmaz ve ark., 2015) ve “Türkiye’de Spor Bilimi Alanında İşitme Engelli Bireylere Yönelik Yapılan Çalışmaların İçerik Analizi (2008-2018)”. Türkiye’de bulunan zihinsel engelli ve işitme engelli bireyler üzerine yapılan spesifik çalışmaların yönünü ve oranını bize vermektedir. Bu bağlamda engelli bireyler üzerinde sporun önemi daha da artmıştır. Bu alanda yapılmış çalışmalara ek olarak bizim çalışmamız bedensel engelli bireyler ile çalışacak araştırmacılara fikir vermesi, yapılan çalışmaları değerlendirmeye olanak tanınması, alanda son beş yılda yapılan çalışmaların hangi yönde ilerlediğinin analiz edilmesi ve alandaki ihtiyaçların ve eksikliklerin farkına varılması, yapılacak araştırmalara yön vermesi açısından önemlidir. Bu doğrultuda bu çalışmanın amacı, 2015-2020 yılları arası Türkiye’de bedensel engelliler üzerine spor bilimi alanında yapılan çalışmalara yer verilmiştir. Bu çalışmanın, araştırmacıların bedensel engellilerde tercih edilen araştırma konuları hakkında bilgilendirmek ve bu tarihten sonra yapılan çalışmalarında yöntem belirlemede yararlı olacağı düşünülmektedir.

Bu araştırma kapsamında aşağıdaki sorulara yanıt aranmıştır:

1. Bedensel engelliler üzerine yapılan makalelerin yıllara göre dağılımı nasıldır?
2. Bedensel engelliler üzerine yapılan makalelerin yöntemine göre dağılımı nasıldır?
3. Bedensel engelliler üzerine yapılan makalelerin evren ve örneklem büyüklüğü nedir.



4. Bedensel engellilerde spor-sağlık, hareket antrenman ve sporda psiko-sosyal alanların hangilerinde çalışma yoğunluğu vardır ya da hangi alanlarda çalışma enger yapılmıştır?

Yöntem

Araştırmanın Deseni

Bu araştırmada 2015 - 2020 yıllarını kapsayan nitel araştırma yöntemlerinden doküman incelemesi kullanılarak gerçekleştirilmiştir. Dokümanlar nitel araştırmalarda önemli bir veri kaynağıdır. Araştırılması hedeflenen olgu veya olgular hakkında bilgi içeren yazılı materyallerin analizini kapsar. Nitel araştırmalarda doküman incelenmesi tek başına bir veri toplama yöntemi olabileceği gibi diğer veri toplama yöntemleri ile de birlikte kullanılabilir (Yıldırım ve Şimşek, 2013).

Araştırma Evreni

Ulakbim, Google akademik Arama Motoru ve Üniversitelerin Beden Eğitimi ve Spor Bilimleri Dergilerinde yayınlanan makaleler, “engelli”, “bedensel engelli” “fiziksel engelli”, “spor” ve “beden eğitimi ve spor anahtar kelimeleri ile tarama yapılmıştır. Çalışmanın kapsamı 26 makale ile sınırlandırılmıştır.

Verilerin analizi

Verilerin analizinde, nitel veri analizi tekniklerinden biri olan içerik analizi kullanılmıştır. İçerik analizinde temelde yapılan işlem birbiri ile benzerlik gösteren verileri belirli kod ve oluşturulan temalar çevresinde bir araya getirerek, okuyucunun anlaya bileceği bir şekilde düzenleyip yorumlamaktır (Yıldırım ve Şimşek, 2013).

Taramada belirlenen 26 makale aşağıda belirtilen ölçütler dikkate alınarak detaylı biçimde incelenmiştir. Belirlenen makalelerin detaylı okumaları yapılarak, ayrıntılı olarak oluşan kategorilere göre not almıştır. Bu ölçütler; a) Spor bilimleri alanında olup olmadığı, b) bedensel engelli ile ilgili olup olmadığı, c) Türkiye’de yapılmış olması şeklindedir. Bu araştırmaya dâhil edilen çalışmalarını incelemek için içerik analizi tablosu hazırlanmıştır. Elde edilen bulgular, 2015-2020 yılları arasında yapılan makale çalışmalarını karşılaştırılacağı için, içerik tablosunda kullanılan başlıklar; yıl, araştırma konusu, araştırmacı(lar), araştırma

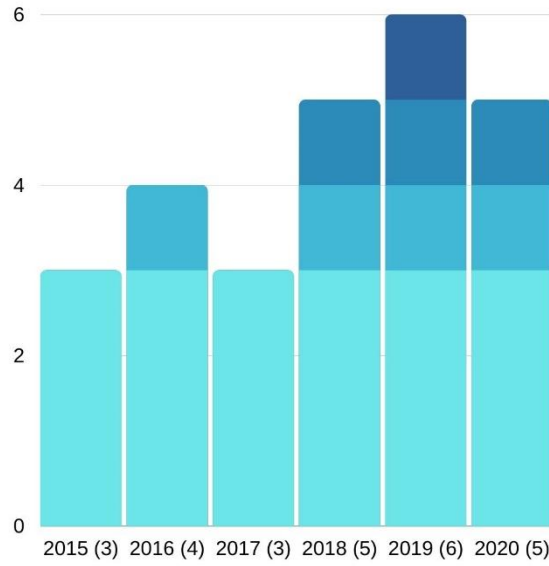


modeli, örneklem gurubu, veri toplama araçları, anahtar kelimeler ve sonuç olarak belirlenmiştir.

Araştırmanın sınırlılıkları; 2015-2020 arasında yapılan makaleleri kapsamaktadır. Ulakbim ve Google Scholar veri tabanında taranan makaleleri kapsamaktadır. Araştırma “engelli”, “bedensel engelli” “fiziksel engelli”, “spor” ve “beden eğitimi ve spor anahtar kelimelerinde taramayı kapsamaktadır. Araştırma yalnızca Türkçe olarak yazılan makaleleri kapsamaktadır.

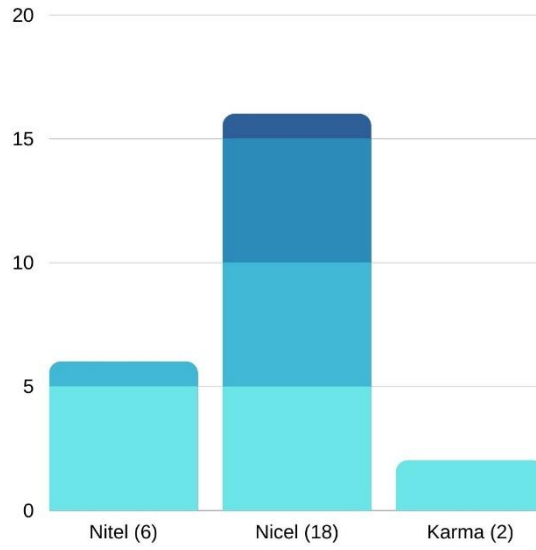
Bulgular

Grafik 1. 2015-2020 yılları arası yapılan makalelerin yıllara göre dağılımı



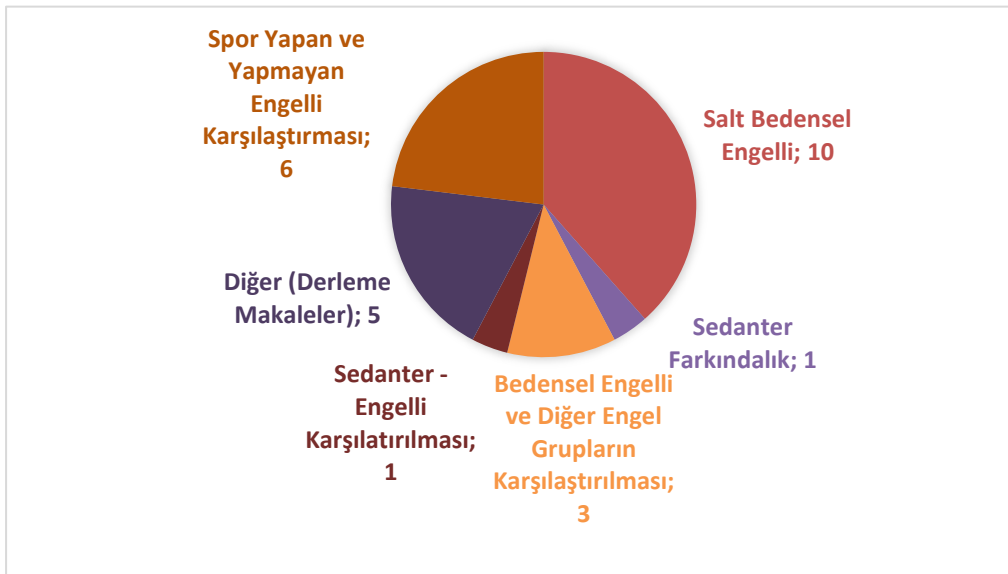
Grafik 1’de 2015 yılında 4 makale, 2016 yılında 6 makale, 2017 yılında 5 makale, 2018 yılında 5 makale, 2019 yılında 7 makale, 2020 yılında ise 6 makale yapıldığı belirlenmiştir.

Grafik 2. 2015-2020 yılları arası yapılan makalelerin yöntemine göre dağılımı



Grafik 2’de görüldüğü gibi makalelerde kullanılan yöntemlere göre, 18 makale nicel yöntemden oluşmaktadır nicel makalelerden 5 makale fiziksel performansa dayalı ölçümler yapılmıştır. 6 makalenin nitel yöntem ve 2 makale de karma yöntem kullanılarak yapıldığı belirlenmiştir.

Grafik 3. 2015-2020 yılları arası yapılan makalelerin örneklem türüne göre dağılımı

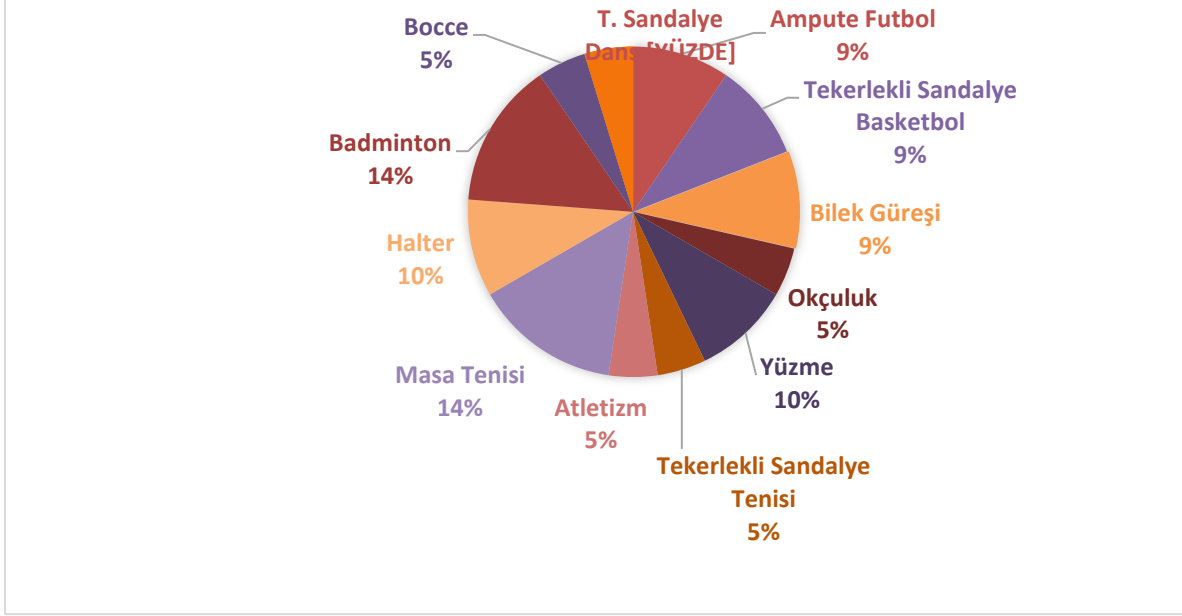


Grafik 3’ü incelediğimizde örneklem grubumuzu oluşturan 26 makaleden en yüksek oranla 10 makale sadece bedensel engelli örneklem grubuyla çalışılmış, 6 makale spor yapan ve yapmayan bedenseller engellilerin karşılaştırılması, 5 makale derleme makalelerden oluşmaktadır. 3 makale bedensel engellilerin işitme, görme ve diğer engel gruplarıyla



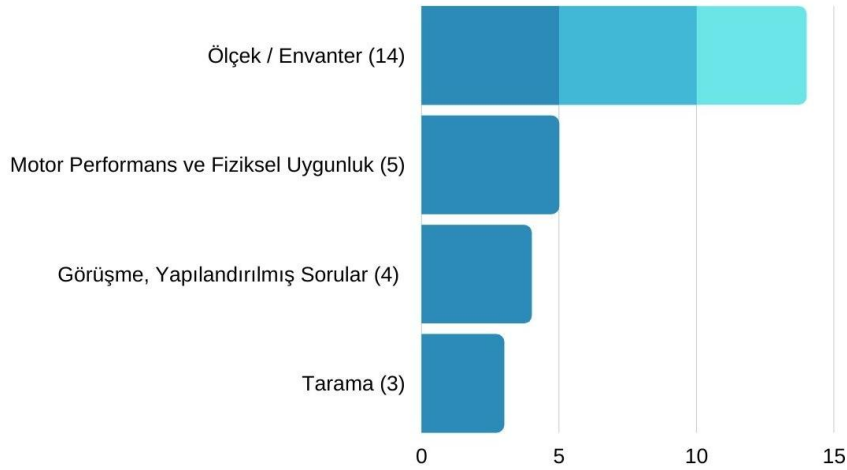
karşılaştırılması, 1 makale sedanter bireylerle engelli bireylerin karşılaştırılması ve 1 makale engeli bulunmayan bireylere farkındalık düzeylerini arttırmak amacıyla yapılmış çalışmalardır.

Grafik 4. 2015-2020 yılları arası yapılan makalelerin örneklem gurubunun spor branşlarına göre dağılımı



Grafik 4'de 2015-2020 yılları arası yapılan makalelerin örneklem gurubunun spor branşlarına göre dağılımını incelediğimizde %14 ile Masa Tenisi ve Badminton branşı, %10 ile Yüzme ve Halter branşı, %9 ile Ampute Futbol ve Bilek Güreşi branşı sonra olarak % 5 oranı ile Atletizm, Okçuluk, Bocce, Tekerlekli Sandalye Tenisi, Tekerlekli Sandalye Dansı branşlarında sporcu olan bedensel engelli sporcularla örneklem gruplarını oluşturmuştur.

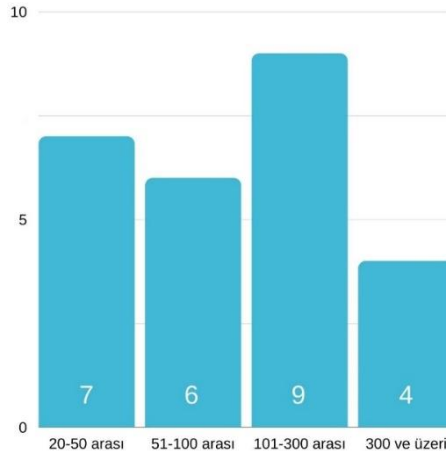
Grafik 5. 2015-2020 yılları arası yapılan makalelerin veri toplama araçlarına göre dağılımı





Grafik 5'i incelediğimizde en çok tercih edilen veri toplama aracı Ölçek (Anket) dir. Bedensel engelliler üzerinde yapılan araştırmalarda motor performans ve fiziksel uygunluk ölçümleri 5 makalede kullanılmıştır. Görüşme formları, yarı yapılandırılmış görüşme formları, kişisel görüşmelerden alınan kayıtlar, Açık uçlu sorulardan oluşan veri toplama araçları 4 makalede kullanılmıştır. Derleme yapılan 3 makale de ise tarama ile veriler toplanmıştır.

Grafik 6. 2015-2020 yılları arası yapılan makalelerin örneklem büyüklüğüne göre dağılımı



Grafik 6' yı incelediğimizde 20-50 arası örneklem büyüklüğü olan 7 makale, 51-100 arası örneklem büyüklüğü olan 6 makale, 101-300 arası 9 makale, 300 ve üzeri olan 4 makale bulunmaktadır.

Şekil 1. 2015-2020 yılları arası yapılan makalelerde Anahtar Kelimeler ve Kullanım Sıklıkları



* Kelime Bulutu MAXQDO 2020 programında kelimeleri kullanım sıklığına göre analiz edilmiştir.

Şekil 1’de 2015-2020 yılları arası yapılan makalelerde Anahtar Kelimeler ve Kullanım Sıklıklarının incelediğimizde, “engelli” kelimesi tüm makalelerde kullanılmıştır yazıların punto büyüklüğüne göre incelediğimizde devamında bedensel, spor, fiziksel ve motivasyon kelimeleri kullanılmıştır.

Tartışma ve Sonuç

Bu araştırmanın odaklandığı Türkiye’de spor bilimi alanında bedensel engelli bireylere yönelik Yapılan Makaleleri incelendiğinde 2015-2020 yılları arası yapılan makalelerin yıllara göre dağılımı 2015 yılında 3 makale, 2016 yılında 4 makale, 2017 yılında 3 makale, 2018 yılında 5 makale, 2019 yılında 6 makale, 2020 yılında 5 makale yapılmıştır. Bu veriler ışığında 2015 -2017 yılları arasında her yıl ortalama 3 makale yapılırken 2018 ve 2019 yılında oranın artışı gözlemlenmiştir. Bunun alana olan akademik ilgi ve farkındalık sebeplerinin yansısı Türkiye millî Ampute Futbol Takımı’nın 2017 yılında Avrupa Ampute Futbol Şampiyonasında şampiyon olması ülke çapında bu alana ilginin artmasının sebeplerinden biri olarak düşünülebilir. 2020 yılında 5 makalenin olması ve istikrarlı artış gösteren makale sayısının azalma sebebi olarak tüm dünyayı ve ülkemizi derinden etkileyen Covid-19 virüs salgınıyla birlikte salgının yayılımını azaltmak amacıyla esnek ve evden çalışmalara



yönelmiştir bununla birlikte yasaklar ve kısıtlamalar her alanı etkilediği gibi akademik organizasyonları araştırma inceleme gibi çalışmalarını etkilediğinden dolayı bu oranın düştüğünü söyleyebiliriz. 2010-2019 yılları arasında Türkiye’de spor bilimi alanında yapılan bedensel engelli bireylere yönelik yüksek lisans ve doktora tezi çalışmalarının detaylı incelenmesinin ardından elde edilen verilere dayanarak; 9 yılda bedensel engelli bireylere yönelik yapılan ve yayınlanan yüksek lisans ve doktora tezi çalışmalarının sayısının 22 olduğu tespit edilmiştir. Buradan yola çıkarak 2019 yılında işitme engelli bireylere yönelik yapılan bir çalışmada on yıl içerisinde 29 tezin yazıldığı ve bu sayının yetersiz olduğu bildirilmiştir (Yılmaz, 2019). Zihinsel engellilerde fiziksel aktiviteye yönelik uygulamaların içerik analizi araştırmasında zihinsel engelli bireyler üzerine yapılan çalışmaların yetersiz olduğu ve bu alanda yapılan çalışmaların artırılması gerektiğini vurgulanmıştır (Yılmaz ve ark, 2015).

İncelenen makaleleri yöntem bakımından ele aldığımızda nicel araştırma yönteminin sayısı 18, nitel araştırma yöntemi 6 ve son olarak 2 makalede karma yöntemin kullanıldığını görüyoruz. En yüksek oran olan nicel araştırma yönteminde 5 makalenin fiziksel uygunluk ve performans testi oluşturmaktadır. Nitel araştırma yöntemi kullanılan makaleler engellilere yönelik farkındalık, engellilerin fiziksel aktivite ve spor yaptıkları ortamlarda yaşadığı zorlukları incelemek açısından sondaj soruları dediğimiz sorularla konuları derinlemesine incelemeyi amaçlamıştır. Karma model oranı ülkemizde diğer disiplinlerde olduğu gibi kullanımını az olduğunu gözlemlemekteyiz. Ancak bu modelde örneklem büyüklüğü 50 kişiden az olduğu makalelerde kullanıldığı belirlenmiştir. 2015-2020 yılları arası yapılan makalelerin örneklem türüne göre dağılımını incelediğimizde, örneklem grubumuzu oluşturan 26 makaleden en yüksek oranla 10 makale sadece bedensel engelli örneklem grubuyla çalışılmış, 6 makale spor yapan ve yapmayan bedenseller engellilerin karşılaştırılması, 5 makale derleme makalelerden oluşmaktadır. 3 makale bedensel engellilerin işitme, görme ve diğer engel gruplarıyla karşılaştırılması, 1 makale sedanter bireylerle engelli bireylerin karşılaştırılması ve 1 makale engeli bulunmayan bireylere farkındalık düzeylerini arttırmak amacıyla yapılmış çalışmalardır. Makalelerin örneklem grubunun spor branşlarına göre dağılımını incelediğimizde %14 ile Masa Tenisi ve Badminton branşı, %10 ile Yüzme ve Halter branşı, %9 ile Ampute Futbol ve Bilek Güreşi branşı sonra olarak % 5 oranı ile Atletizm, Okçuluk, Bocce, Tekerlekli Sandalye Tenisi, Tekerlekli Sandalye Dansı branşlarında sporcu olan bedensel engelli sporcularla örneklem gruplarını oluşturmuştur. Engelli branşlarında son yıllarda en popüler sporlar ampute futbol ve tekerlekli sandalye



basketbolu olduğu varsayımıyla sonucun bu yönde çıkacağı düşüncemiz 2017 ve 2018 yılları arasında bu branşlar için doğrudur ancak Masa Tenisi branşı da son yıllarda milli sporcularımızın hem paralimpik olimpiyatlarda hem de uluslararası diğer organizasyonlarda dereceler elde etmesinin ardından özellikle bedensel engelli bireylerde bu branşa ilginin artması bu sebeple kolay örneklem grubunun oluşması olabilir. Badminton branşının beklenenin aksine yüksek oranına baktığımızda masa tenisinde de olduğu gibi raket sporlarının bedensel engellilere uygunluğu ve popüleritesinin yansira araştırmalardan biri spesifik olarak sadece Almanya’da düzenlenen Uluslararası Bedensel Engelliler Badminton Turnuvasına katılan 15 ülkeden 61 engelli sporcu üzerinde gerçekleştirilmiş ve bu oranı arttırmıştır. Örneklem grubu 300 kişinin üzerinde olan 3 makaleyi incelediğimizde bedensel engelliler federasyonu, görme engelliler federasyonu ve işitme engelliler federasyonu bünyesinde lisanslı sporcu olan birçok branşta sporcu örneklem çeşitliliğini oluşturarak diğer branşların yüzdesine katkıda bulunmuştur. Makalelerin veri toplama araçlarına göre dağılımını incelediğimizde en çok tercih edilen veri toplama aracı Ölçek (Anket) dir. Bunun sebebi olarak örneklem gurubuna gerek elektronik olarak ulaşma kolaylığı gerekse kullanılan ölçeklerin güvenilirlik katsayıları olarak düşünebiliriz. En çok kullanılan ölçeğe baktığımızda (Tekkurşun ve ark, 2018). Engelli bireylerde spora katılım motivasyon ölçeği (ESKMÖ) kullanılmıştır. Bedensel engelliler üzerinde yapılan araştırmalarda motor performans ve fiziksel uygunluk ölçümleri 5 makalede kullanılmıştır. Bu oran 5 yıllık bir süreç temel alındığında çok düşük bir orandır. Bu performans ve fiziksel uygunluk ölçümleri arttırılmasını sonucunu takiben akademisyenlerin, antrenörlerin ilgili uzmanların yeni antrenman modelleri geliştirmesini teşvik eder. Bu çıkarımlarımıza paralel bir çalışma olan; Türkiye’de Spor Bilimi Alanında 2010-2019 Yılları Arasında Yapılan Bedensel Engelli Bireylere Yönelik Tez Çalışmalarının İçerik Analizi makalesinde bedensel engelli sporcuların sportif performanslarının iyileştirilmesi amacıyla yeni antrenman modellemelerinin oluşturulması için çalışmalar yapılması gerektiğini saptamıştır. Böylece sedanter engelli bireylerin ve engelli çocuk sahibi ebeveynlerin spordaki gelişmeleri gördükçe spora ilgi duymaları sağlanabilir (Ilkım, 2020). Diğer veri toplama araçlarına baktığımızda; görüşme formları, yarı yapılandırılmış görüşme formları, kişisel görüşmelerden alınan kayıtlar, Açık uçlu sorulardan oluşan veri toplama araçları 4 makalede kullanılmıştır. Derleme yapılan 3 makale de ise tarama ile veriler toplanmıştır. Bunları ikisi alanda yapılan araştırmaların veri analizi bir



diğeri (Güllü, Arslan, Görgüt, 2020) Tekerlekli Sandalye Hentbolun Türkiye’de Uygulanabilirliği örneğidir.

2015-2020 yılları arası yapılan makalelerin örneklem büyüklüğüne göre dağılımı incelediğimizde 20-50 arası örneklem büyüklüğü olan 7 makale, 51-100 arası örneklem büyüklüğü olan 6 makale, 101-300 arası 9 makale, 300 ve üzeri olan 4 makale bulunmaktadır. (Kızar ve ark, 2018) “Türkiye'deki Spor Tesislerinin Engelliler İçin Yeterlilik Düzeylerinin İncelenmesi” adlı makalenin örneklem sayısı 1825 kişi ile en yüksek örneklem büyüklüğüne sahip araştırmadır. Makalelerin anahtar kelimeler ve kullanım sıklıklarını incelediğimizde, “engelli” kelimesi tüm makalelerde kullanılmıştır yazıların punto büyüklüğüne göre incelediğimizde devamında bedensel, spor, fiziksel ve motivasyon kelimeleri kullanılmıştır ve “benlik saygısı” kelimesi bu ölçeğin 1 makalede olası sebebiyle en az kullanılan anahtar kelimedir. Sonuç olarak; Bedensel engelli sporculara yönelik sorunları ya da görüşleri daha derinlemesine incelemek amacıyla nitel çalışmaların artırılması gerektiği, bedensel engelli sporcuların fiziksel uygunluk ve performans testlerinin artırılması ile bu sporcuların performans ve başarılarının artırılması hedeflenmelidir. Tüm bu bilgiler ışığında bedensel engelli bireyler üzerine yapılan çalışmaların yetersiz olduğu ve bu alanda yapılan çalışmaların artırılması gerektiği düşünülmektedir.

Öneriler

1. Bedensel engellilere yönelik yapılan içerik analizi olarak kongrelerde ve sempozyumlar da yapılan bildirilerin içerik analizi yapılabilir.
2. Bedensel engellilere yönelik yapılan içerik analizi olarak yüksek lisans ve doktora tezlerinin içerik analizi yapılabilir.
3. TC Gençlik Spor Bakanlığı’nın tüm Türkiye de yetenek taraması projesinin engelli bireylere uyarlanarak bu bireylerin topluma kazanımı sağlanabilir.
4. Bedensel engelli bireylerin spora teşvikleri için TC Aile, Çalışma ve Sosyal Hizmetler Bakanlığı işbirliğinde projeler ve tanıtımlar yapılabilir.
5. TC Gençlik Spor Bakanlığı’nın Gençlik Merkezlerinin ve spor komplekslerinin ve burada bulunan malzemelerin engellilere yönelik yeniden düzenlenmesi
6. Bedensel engellilere yönelik fiziksel uygunluk ve performans testleri artırılarak bu bireylerin performansları artırılabilir.

**Bu Çalışma 21-23 Mayıs 2021 tarihinde, 4. Uluslararası Herkes İçin Spor Kongresinde Sözel sunum olarak Sunulmuştur.*



KAYNAKÇA

Cumurcu, B. E., Karlıdağ, R., Almış, B. H. Fiziksel engellilerde cinsellik. Psikiyatride Güncel Yaklaşımlar, 2012, 4(1), 84-98.

Emamvirdi, R., Asl, N. R. H., İlhan, L., & Çolakoğlu, F. F. (2020). Bedensel Engelli Sporcularda Psikolojik Esneklik Ve Spora Katılım Motivasyonu. *Beden Eğitimi ve Spor Bilimleri Dergisi*, 14(2), 271-281.

Güllü, M., Arslan, C., Görgüt, İ., (2011). Tekerlekli Sandalye Hentbolun Türkiye’de Uygulanabilirliği. *Selçuk Üniversitesi Beden Eğitimi Ve Spor Bilim Dergisi*, 13 (Ek Sayı) 174.

Karasar, N. (2014). *Bilimsel Araştırma Yöntemleri: Kavramlar, Teknikler ve İlkeler* (27. Baskı). Ankara: Nobel Yayınevi

Kızar, O., Savucu, Y., Yücel, A. S., & Kargün, M. (2018). Türkiye'deki Spor Tesislerinin Engelliler İçin Yeterlilik Düzeylerinin İncelenmesi. *Electronic Turkish Studies*, 13(26).

İlkım, M, İlbak, İ. (2020). Türkiye’de Spor Bilimi Alanında 2010-2019 Yılları Arasında Yapılan Bedensel Engelli Bireylere Yönelik Tez Çalışmalarının İçerik Analizi. *Sivas Cumhuriyet Üniversitesi Spor Bilimleri Dergisi*, 1 (1) , 29-43.

İlhan, L. (2008). Eğitilebilir Zihinsel Engelli Çocuklarda Beden Eğitimi ve Sporun Sosyalleşme Düzeylerine Etkisi. *Kastamonu Eğitim Dergisi*, 16(1), 315-324.

İlhan, E. L. (2010). “Hareketsiz Yaşamlar Kültürü ve Beraberinde Getirdikleri”. *Milli Prodüktivite Merkezi Verimlilik Dergisi*, 3,195-210.

Tamer, K., ve Pulur, A. (2001). *Beden Eğitimi ve Sporda Öğretim Yöntemleri*. Ankara: Koza.

Tekkurşun, D. G., İlhan, E. L., Esentürk, O. K., Adnan, K. A. N. (2018). Engelli bireylerde spora katılım motivasyon ölçeği (eskmö): geçerlik ve güvenilirlik çalışması. *Spor metre Beden Eğitimi ve Spor Bilimleri Dergisi*, 16(1), 95-106.

Tekkurşun Demir G., İlhan EL. (2019). Spora katılım motivasyonu: görme engelli sporcular üzerine bir araştırma. *Gaziantep Üniversitesi Spor Bilimleri Dergisi*. 4(1), 157-170.

Yıldırım, A., Şimşek, H. (2013). *Sosyal Bilimlerde Nitel Araştırma Yöntemleri*. Seçkin Yayıncılık.

Yılmaz, A., Şentürk, U., & Ramazanoğlu, F. (2014). Bedensel engellilerde spor konulu araştırmaların içerik analizi. *Spor Yönetimi ve Bilgi Teknolojileri*, 9(1-2), 28-42.



Yılmaz, A., Şentürk, U., & Demir, E. (2015). Zihinsel Engellilerde Fiziksel Aktiviteye Yönelik Uygulamaların İçerik Analizi. *Akademik Sosyal Araştırmalar Dergisi*, Yıl: 3, Sayı: 13, Haziran 2015, s. 312-327

Yılmaz, A. (2019). Türkiye’de Spor Bilimi Alanında İşitme Engelli Bireylere Yönelik Yapılan Çalışmaların İçerik Analizi (2008-2018). *Sportmetre Beden Eğitimi ve Spor Bilimleri Dergisi*, 17(3), 58-66.

WHO (2014). Management of Substance Abuse Unit. Global status report on alcohol and health, World Health Organization. 10 Ocak 2020 tarihinde <http://apps.who.int/classifications/apps/icd/icd10online2006/> sayfasından erişilmiştir.

WHO (2014). International Statistical Classification of Diseases and Related Health Problems 10th Revision [ICD-10]. 10 Ocak 2020 tarihinde <http://apps.who.int/classifications/apps/icd/icd10online2006/> sayfasından erişilmiştir.