

19. Yüzyılda Batılılaşan Nişantaşı ve Beşiktaş

Nevin KURTAY*

Özet

İstanbul'da 19. yüzyıl kentsel yaşamına koşut olarak değişen saray ve konut mimarlığının incelendiği çalışmada, saray olarak 19. yüzyılın ikinci yarısında inşa edilen ve İstanbul'un fiziksel evrimine büyük ölçüde yön veren Dolmabahçe, Çırağan ve Yıldız sarayları incelenmektedir. Konut olarak ise dönemin yönetici elit ya da başka bir deyişle bürokrat seçkinlerin özellikle Nişantaşı ve Beşiktaş-Yıldız- bölgelerinde bulunan konakları ele alınmaktadır.

19. yüzyılda Batılılaşma adı verilen süreç, Batı'daki gibi kendiliğinden ve bağımsız bir gelişimin ürünü olmamış, farklı toplum yapısında ve farklı koşullarda gerçekleşen bir sürecin ürünü olan bir 'toplum modeli' olarak benimsenmiş ve imparatorluk bünyesinde gerçekleştirilmeye çalışılmıştır. Osmanlı'da Batılılaşma önce İstanbul'dan başlamış, Batılılaşmanın hazırlayıcısı ve taşıyıcısıysa Osmanlı sarayı ve bürokrat seçkinleri olmuştur.

İstanbul kenti bu değişimi, 19. yüzyıl sonunda oluşan kentsel mekanlardaki boyutların ve ölçeğin büyümesinde yapı gruplarındaki üslup farklılıklarında ve tek yapıda izlenen plan ve süsleme değişikliklerinde yansıtır. Gelişmeler öncelikli olarak Osmanlı Devleti tarafından yaptırılan resmi içerikli yapılar, saraylar ve bürokrat seçkinlerin konutlarında izlenir.

Anahtar Kelimeler: Batılılaşma, Osmanlı, Nişantaşı, Beşiktaş, 19. Yüzyıl

Westernization of Nişantaşı and Beşiktaş in the 19th Century

Summary

This article is a study of the palace and house architecture that have been changing parallel to urban life in Istanbul in the 19th century and covers the second half of the 19th century and the first few decades of the 20th century. As palaces, Dolmabahçe, Çırağan and Yıldız palaces which were built at the second half of the 19th century and which determined the main direction of the physical evolution of Istanbul, as houses, the konaks belonging to the governing elite of the period or in other words bureaucratic elite which were located especially at districts of Nişantaşı and Yıldız are studied.

The process called Westernization in the 19th century, which did not happen by itself and by an independent development, was regarded rather as a social model developed within different social structure and conditions, under the imperial framework. Westernization in the Ottoman period took place in Istanbul firstly and creators and bearers of Westernization process became Ottoman palace and bureaucratic elite.

The city of Istanbul reflects this transformation in the expansion of dimensions and scale in urban areas at the end of the 19th century, through the changes in the style of building groups and through planning and ornamentation of a single building. Those developments is initially observed in the state buildings constructed by Ottoman State, palaces and konaks of bureaucratic elite.

Keywords: Westernization, Ottoman, Nişantaşı, Beşiktaş, 19th century

*Yrd.Doç.Dr. Bilgi Üniversitesi MYO Mimarlık ve Şehir Planlama Bölümü, İstanbul nevin Kurtay@gmail.com

Giriş

Batılılaşmanın büyük yoğunlukta yaşandığı 19. yüzyılın ikinci yarısında İstanbul'da kentsel yaşama koşut olarak değişen Osmanlı Sarayı ve sarayların çevresinde gelişen Osmanlı yönetici elit konutlarının incelendiği çalışmada; saray olarak 19.yüzyılın ikinci yarısında İstanbul'un fiziksel evrimine büyük ölçüde yön veren Dolmabahçe, Çırağan ve Yıldız sarayları, konut olarak sarayların çevresinde oluşan dönemin yönetici elitlerine ait Nişantaşı, Yıldız ve Beşiktaş çevresindeki konak ve köşkler incelenmiştir.

Osmanlı Sarayı, aydını ve bürokrat seçkinlerinin Batılılaşma olgusunu nasıl yorumladıkları ve yaşamlarına ne derecede yaygın kıldıkları sorgulanmış, yeni inşa edilen saray ve konaklarda, geleneksel anlayıştan farklı olarak getirilen yeniliklerle birlikte geleneksellikten ne ölçüde ayrıldıkları sorularına cevap aranmıştır.

19. yüzyılın ikinci yarısında İstanbul kentinin fiziksel sınırlarında gelişmenin üç yönde gerçekleştiği görülmektedir: Bu sınırlar Taksim'den Şişli'ye doğru, Tophane'den sahili izleyerek Dolmabahçe'ye, Dolmabahçe'den Beşiktaş sınırlarını aşarak Teşvikiye ile Nişantaşı'na ve Taksim'den Harbiye'ye doğrudur (Çelik, 1996, 35-36).

Bu gelişmenin birbirleriyle bağlantılı iki nedeni vardır: Birincisi, Avrupa değerlerine ve yaşam biçimine alışmaya çalışan bazı Türkler'in Altıncı Daire'nin çağdaş belediye hizmetlerinden yararlanmak istemeleri; ikincisi ise 1856'da sarayın Topkapı'dan Dolmabahçe'ye taşınması nedeniyle birçok yüksek mevkideki devlet memurunun sultanı izlemeye kendilerini mecbur hissetmeleridir. Bu süreç Yıldız Sarayı'nın inşasından sonra da devam etmiş, yüksek gelirli müslüman kesim sarayların etrafında mahalleler oluşturmuştur (Çelik, 1996, 34).

Osmanlı Sarayı her devirde Osmanlı kültürünün kaynağı olmuştur. Bütün yenilikler, saraydan toplumun katmanlarına doğru yayılmıştır. 19. yüzyılda da Osmanlı Sarayı toplumun değişiminde başrol oy-

namıştır. Geleneksel 'Doğulu' toplum yeni bir anlayışla 'Batılı' bir toplum olarak yapılandırılmaya çalışılmıştır.

Tanzimat hareketiyle birlikte idari, hukuki ve bir dereceye kadar sosyal ve ekonomik düzeylerde Batı modelinin Osmanlı politik eliti tarafından benimsenmesi, beraberinde değişim modeli ve programı getirmiştir. Batı rasyonelinden büyük ölçüde ilham alan ve 'muasır medeniyet' formülüyle özetlenebilecek bu model, Avrupa ülkelerinin özellikle ekonomik ve mali nüfuzlarının artması ile Osmanlı elitinin bilinçli seçiminin kesişmesi ve örtüşmesi sonucunda gelişme ve modernleşme için tek alternatif olarak belirlemekte gecikmemiştir. Osmanlı idaresinin kısmen de olsa Batı'ya karşı tavır aldığı varsayılan, özellikle II. Abdülhamit döneminde bile, bu karşıtlık daha çok ideolojik ve politik bir söylem düzeyinde kalmış, Batı'ya karşı kazanılmak istenen özerkliğin başlıca aracı olarak yine aynı Batı merkezli model öngörülmüştür.

Bu gelişmelerin doğal olarak beraberinde getirdiği bazı toplumsal ve kültürel değişimler de tedrici bir şekilde gündeme gelmiştir. Politik elitin başını çektiği bir hareketin de desteğiyle, Batı ile gittikçe girift ilişkilere giren Osmanlı toplumu ve özellikle İstanbul nüfusu, Avrupa kökenli birçok davranış biçimleri ve imgeleriyle karşılaşmış, bunları giderek artan bir hızla benimsemek durumunda kalmıştır. Fakat bu alanda gerçek bir entegrasyon ve modernleşme, hatta Batılılaşma sürecinden bahsetmek çok daha zordur. Gözlemlenen, genellikle şekillerin içeriklerinden yoksun olarak algılanmasının ötesine geçememektedir. Maddi ve teknolojik bazı girdiler eğitim, tüketim, üretim kanallarıyla rahatlıkla anlaşılırken; kültürel ve toplumsal değerlere gelindiğinde, içeriğin büyük bir kısmı reddedilme veya kısmen de olsa kaybolma tehlikesiyle karşılaşmaktadır. Burada en önemli etken, psikolojide 'içselleşme' olarak adlandırılan sürecin tam olarak yaşanmaması ve dolayısıyla, alıcı kültürel ve sosyal yapının kendine yabancı olan her türlü imge ve kavramı kendi değerlerine göre yorumladıktan sonra,

çarpıtılmış haliyle kabul etmesi veya kendi değer sistemini tehdit etmeyecek derecede yüzeysel seviyede tutup, bu sistemle bağdaşmasını sağlamasıdır. İstanbul özelinde, özellikle de 19. yüzyılın ikinci yarısında, kozmopolit bir kültürden çok, gittikçe başat bir hal alan bir çevre kültüründen bahsetmek mümkündür ki, bu çevre kültürünün temelinde yatan, Batı etkisi altında, Batı kültürünün benzeri ve çoğunlukla basit bir taklidin ötesine geçmeyen yapının oluşumudur (Eldem, 1993, 13-15).

Osmanlı toplumunun Batılılaşma çabalarında göz ardı ettiği gerçek, Batıcılığın kendine özgü arka planı idi. Bu arka plan, Batı'nın farklı felsefe ve ekonomi sistemiydi. Bundan dolayı Batı'nın sadece yüzeysel yönleri, yaşama biçimi, görgü kuralları geçerli ideolojileri ön plana çıkarılmıştır. Osmanlı aydını ise gerçek anlamda Batılılaşmak istememiş, Batılı gibi görünmekle yetinmiş; ancak bunun ideolojik, siyasi ve sosyal alanlarda tamamen toplumsal bir değişimi içerdiği gerçeğini görememiştir. Osmanlı modernleşmesi; bir halk hareketi olmaktan öte, üstyapının toplumsal alanı belirlemesidir çünkü değişmeyi taşıyacak argümanların, toplum hayatında etkili olacak derecede hazır olduğu bir toplumsal-fiziksel arka plana sahip değildir. Dolayısıyla bu gelişme; toplum hayatının değişmesinde siyasi iradenin müdahale imkanının yetersizliğinden çok, fiziki şartların bütün boyutlarıyla henüz değişime imkan sağlayacak ölçüde oluşmadığı anlamına gelmektedir (Meriç, 2000, 57).

Bu evrenselleşme sürecinin lokomotifi değil, arka vagonlarını teşkil eden bir toplumun, kültürel metamorfozu da çelişkilerle dolu olmaya mahkumdu. 19. yüzyıl Osmanlı kültürü her alanda söz konusu çelişkileri yansıtmaktaydı. Yarı sömürge statüsü şeklinde somutlaşan Osmanlı evrenselleşmesi; geleneksel değerlerin yanı sıra, yeni bir hayat tarzı, yeni bir 'adab-ı muaşeret' yaratmıştı (Timur, 1991, 284).

Osmanlı İmparatorluğu'nun büyük şehirlerinin fiziki dokusunda ve yaşam biçiminde 19. yüzyılda değişimler görülmüştür. İstanbul'un bir bölümü devlet daireleriyle

donanırken, Beyoğlu; bankalar, ticarethaneler, mağazalar ve kafelerle dolmuş, sonuçta kentin her yerinde 19. yüzyılın mimari zevkini yansıtan yapılar yükselmiştir. Osmanlı toplumunda ıslahat hareketleri genelde saraydan kaynaklandığından, 19. yüzyıl Batı Eklektizminin Osmanlı saray mimarisine yansması da doğaldı. Yüzyılın mimarlık anlayışında, değişik üsluplardan birtakım özelliklerin bir yapıda toplanması doğal karşıladığından, mimar tasarım çalışmalarını daha özgür biçimde yorumlasa da söz konusu yapılarda kendi ülkelerinin sanat ve kültürünün özü seçilmektedir. Osmanlı İmparatorluğu 19. yüzyılda Batı'yı örnek alarak çağdaşlaşma çabasında olduğundan, yüzyılın sarayları ve yönetici elit konutları, dönemin sadece sanat anlayışı ile değil, toplumsal ve teknik gelişimi ile ilgili verilere de sahiptirler (Cezar, 1985, 46-68).

Osmanlı toplumunun içinde bulunduğu durum, sosyal alandan mimarlığa uzanan bir bakış açısıyla ele alındığında veriler ışığında ulaşılan nokta, Osmanlı İmparatorluğu'nda 19. yüzyılın ikinci yarısında ortaya çıkan sivil mimari ve ona koşut olarak gelişen bütün kültürel yapıda gözlemlenen, şekillerin içerikten yoksun olarak algılanmasıdır. Çalışmadaki örneklerde bu söz konusu duruma değinerek, dönemin kültürel yapısındaki değişimlerin ölçüleri verilmeye çalışılmıştır.

Saray

19. yüzyılda İstanbul'da mimari çoğulculuk egemendir. Neoklasik, Ampir, Neorönesans, Neobarok, Neogotik dışında Oryantalist ve Eklektisist üsluplar ile yüzyılın sonunda Art Nouveau kendini gösteren mimari akımlardır. Avrupa'dakinin aksine, İstanbul'da görülen üsluplarda belli bir sıra izlemek mümkün değildir (Denel, 1982, 33). 19. yüzyıl saray ve konutlarında izlenen mimari üslup ve tercihlerin çeşitliliğidir.

1856'da tamamlanan Dolmabahçe Sarayı'nda Neoklasik ve rasyonalist bir çizgi taşıyan Muayede Salonu dışında, dikka-ti çeken diğer bir özellik sarayın Boğaziçi kıyılarındaki daha erken tarihli geleneksel konutların karakteristik yatay düzenini koru-

yor olmasıdır. Sarayda üslup açısından algılanması oldukça zor, çekici olmayan ağır bezemenin olumsuzluğunu tasarımın güzel oranları, lineer ve dengeli eklemlenmeleri telafi eder. Nikogos Balyan'ın tasarladığı bezemelerin aşırılığı ise kararsız bir beğeni yansıtır. 16. yüzyıl eğlence köşkleriyle karşılaştırıldığında, saray 19. yüzyıl sultanlarının değişen beğeni ve tavırları, Batı'ya özenmeleri ve yeniliklere olan düşkünlüklerinin göstergesidir.

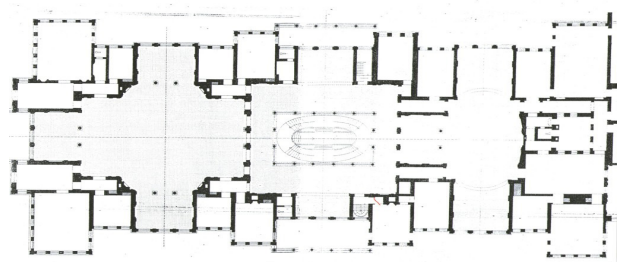
Dolmabahçe Sarayı Osmanlı tarihinde ilk defa hanedanın, Avrupa biçimi yaşama geçtiği, içerdiği formlardan, döşeme anlayışına kadar bütün özellikleriyle Batı ile kucaklaştığı örnektir. Dolmabahçe Sarayı'ndaki yeni anlayış geleneksel saray sisteminden farklı olarak saray yapıları bir araya toplanmış, birbirine bağlı bir bütünün parçaları olan yapılar dizisinin içinde yerlerini almıştır. Bu yapılarda; yeni anlayışa uygun kabul salonları, bekleme salonları, anıtsal merdivenler ve tiyatro dekorlarını hatırlatan antreler yer almış, Batılı kullanım ve yerleşim düzenleri prensipleriyle hareket edilmiştir.

Dolmabahçe Sarayı geleneksel Osmanlı saray anlayışından kopuşun ilk örneği ve kopuş sürecinin başlangıcı sayılabilir. Ancak, her ne kadar 'yerleşik hayatın' ilk sarayı olarak getirdiği yenilikler olsa da, bunlara ayak uydurmak çabuk ve kolay olmadığından Dolmabahçe Sarayı'nda, Harem ve Selamlık bölümlerinin ayrı tutulması, herkes için veya hiç değilse belli gruplar için toplu yemek salonlarının bulunmaması ve herkese kendi odasında yemek servisi yapılması gibi eski düzene ait izler ve alışkanlıklar devam etmiştir (Gülersoy, 1984, 156). Bu durum son Osmanlı sarayı olan Yıldız Sarayı'nda devam etmiş, sarayda Batılı bir aile gibi yemek yeme 1923'e kadar söz konusu olmamıştır. II. Abdülhamit döneminde (1876-1909) sultan, Batılı anlayışa uygun olan sofrasını yirmi yıl boyunca sadece bir eşiyile paylaşmıştır (Osmanoğlu, 1960, 23-24).

Ortak plan özellikleri bakımından değerlendirildiğinde; 19. yüzyılda bütün yönleriyle kendini hissettiren Batılılaşma hareketi öncelikle bütün sonuçlarını saray ve çevre-

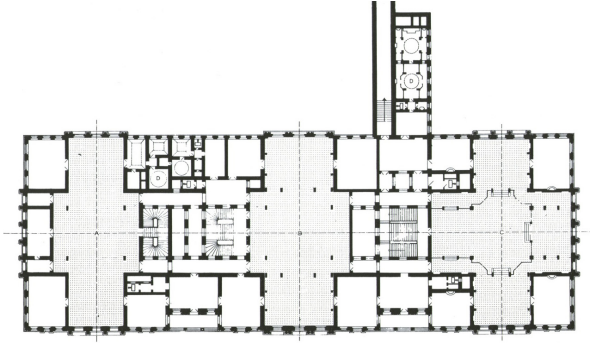
sinde göstermiştir. Sultan ve çevresinin yavaş yavaş Boğaziçi'ni yerleşim alanı olarak seçmeye başlamasıyla, bu bölgede büyük bir imar hareketi başlamış, böylelikle yeni bir plan ve yerleşme düzeninin uygulandığı bir saray anlayışıyla tanışılmıştır. Bu yeni düzende, avlular eski plan şekillenmesinden tamamen farklıydı. Avrupa saraylarının anıtsal boyutlarına özenen yeni bir mekan organizasyonu içinde gelişen Dolmabahçe, Çırağan ve Yıldız Sarayları 19.yüzyılın en önemli mimari ürünü olmuştur. Saraylar kültürden sanata kadar dönemin anlayışını yansıtan önemli belgelerdir.

Bu dönemin saray mimarisi irdelendiğinde görülen gerçek; Batı etkisinin sadece benzeme düzeyinde kaldığı, ancak planda geleneksel anlayışın hala sürdürüldüğüdür. Avrupa saraylarının ihtişamına sahip Dolmabahçe Sarayı'nın planında, geleneksel Türk Evinde sofalara göre düzenlenen plan tipinin her bölüm için ayrı uygulandığı dikkati çekmektedir (Resim 1). Fakat hiç kuşkusuz ki, Çırağan Sarayı'nda ana yapıda plan itibarıyla, diğer 19. yüzyıl saraylarından daha fazla geleneğe bağlılık sezilmektedir (Resim 2). Sarayda 'Türk Ev Mimarisi' geleneğine bağlı olarak, büyük ölçüde üç sofalı klasik Türk planı dikdörtgen şema içinde uygulanmıştır.



Resim 1. Dolmabahçe Sarayı-Selamlık ve Resmi Kabul Dairesi Planı.

Yeni saray yapılarının planında, klasik Türk mimarisine uygun olarak, orta sofalı-odalı plan düzeni uygulanmıştır. Ancak eski saray örnekleriyle yeni saray örneklerinin arasındaki esas fark, cephe ve iç mekan dekorasyonu ile bezemelerde ortaya çıkmıştır.



Resim 2. Çırağan Sarayı Üst Kat Planı (Eldem 1979,53)

Bunun nedeni, yeni saraylardaki süslemenin tamamen Avrupalı üsluplar ve örneklerden öykünülmesidir.

Yeni sarayların, iç süslemelerinde eskiden olduğu gibi, bitkisel ve geometrik desenlerden meydana gelen çini ve kalem işi yerine; görüş ve zevklerde değişikliğe yol açan zaman faktörüyle uyum halinde duvar ve tavanlara perspektifli resmin işlenmesi ya da duvarlara tablolar asılmasını mümkün kılacak bir mimari anlayışın beğeni kazandığı görülmektedir.

Çırağan Sarayı'nın iç mekan tezyinatında ise Magrip ve Gotik izlerin bazı Revivalist düzenleme öğeleri de katılarak uygulandığı görülmektedir. Üslup açısından Avrupa'daki tarihi üslupların tekrarı modasına uygun bir çeşit Müslüman, daha ziyade Mağrip mimarisinden esinlenmekle birlikte; söz konusu uyarılma, ancak kemer kavislerinde ve takma sütun başlıklarındadır. Geri kalan ve mimarinin özünü veren elemanlar, tümüyle yeni yapıtlardır. Kornişler, silmeler ve benzeri mimari elemanlarda kavis ve yumuşak eğilimlerden kaçınılmış, kırık ve kesik kontrastlı ve kuvvetli geometrik şekiller tercih edilmiştir (Eldem, 1979, 56).

Son Osmanlı Sarayı Yıldız'da ise çok farklı bir durum söz konusudur. Sarayın şekillenmesi uzun bir zaman dilimi içinde ve ihtiyaçlara göre gerçekleştiğinden, ortaya çıkan Topkapı Sarayı gibi geleneksel çizgiler taşıyan ve bir ölçüde ona benzeyen bir saray görüntüsüdür. Yıldız Sarayı, program ve özellikle mimari tertip-plan düzeni- itibariyle, Türk saray gele-

neğini sürdüren son Osmanlı sarayıdır (Akozan, 1985, 28). Bu tutum, bir ölçüde batılı çizgiden kopuştur. Fakat Yıldız Sarayı'nı oluşturan köşkler ve pavyonlarda izlenen mimari üsluplar tamamen batı kökenlidir. Mimaride görülen üslup ve biçim çeşitliliğinden ve belgelerden, sarayda çok sayıda mimarın çalıştığı öğrenilmektedir. Yıldız Sarayı'nda Batı'da moda olan üslupları ve yeni mimari biçimlerin izlerini bulmak mümkündür. Sarayda Historisist ve Revivalist tutumların yanı sıra Art-Nouveau tutumlar da göze çarpar. Osmanlı döneminin son sarayı olan bu yapılar bütününde belli bir üslup birlikteliğine rastlanmaz. Sarayda birçok biçim ve tekniklerin birleşmesinden ortaya çıkan eklektik bir model görülmektedir. 19. yüzyılın sonlarında Avrupa'da yeni bulunan malzeme ve geliştirilen yeni tekniklerin etüdü ve uygulanmasıyla gerçekleştirilen Yıldız Sarayı'nın bu dönem yapıları çok kısa sürede tamamlanmıştır. Bu yapılar aynı zamanda prefabrikasyon tekniğinin ülkemize girişinin ilk örneklerini yansıtmaları bakımından önemlidir.

Yeni saraylar ve köşkların oda, salon, koridor boyutları, tavan yükseklikleri genel biçimlenmeleri; iç düzenlemede minder, yastık ve sedirin yerini adım adım masa ve sandalyeye terk etmesine yönelik gelişimi adeta teşvik ederek bu konuda çağdaşlaşmayı kolaylaştırmıştır (Cezar, 1985, 66-67).

Planlarında hem eski Türk Evi geleneğini devam ettiren hem de Avrupa saraylarında görülen aksiyal kompozisyonların etkili olduğu 19. yüzyıl sarayları mimari fonksiyonlarına uygun döşenmiştir. Avrupa'ya ısmarlanan eşya siparişlerinden, odaların ölçü ve planlarına göre mobilya yollandığı tespit edilebilir. 19. yüzyıl yaşam biçiminde bir yandan Batı'ya yönelik bir anlayış savunulurken, diğer yandan köklü gelenekleri yaşatma çabası da göze çarpmaktadır.

19. yüzyıl saraylarının dekorasyonunda kullanılan mobilya ve eşyalarda Batı etkileri sezilir. Hatta mobilyaların yurtdışından getirildiğine dair birçok belge

mevcuttur. Dolmabahçe, Yıldız Sarayı-Şale Köşkü'nde Regéncé, XV. Louis, XVI. Louis, II. Empire, Chippendale, Sheraton, Viyana-Thonet stilleri izlenebilmektedir. Bir yandan da minderli, döşekli, şilteli saray odaları ile geleneksel yaşam düzeninin devam ettiği çeşitli kaynaklarda ifade edilmektedir. 1850 yılında Abdülmecit'in sarayında dünyaya gelmiş olan Leyla Saz, anılarında Çırağan Sarayı'nın harem döşemesinden bahsederken, odalarda kadife ve ipekli kumaştan yapılmış yer şiltelerinde oturduğundan bahseder (Saz, 1974, 78-80).

Avrupa'da Oryantalist akım kaynaklı ithal edilen 'Diwan, Ottoman, Sofa' diye adlandırılan sedirler, Batı süsleme elemanlarıyla yabancılaşmış olsalar bile, geleneksel oturma şekline uygun olduklarından kullanılmıştır. Bu konuda H. Z. Uşaklıgil şu bilgileri verir. "...Geniş ve alçak bir sedirin kenarına oturdum. Sedir sarayın bağdaş kurarak oturmaya alışkın adamlarına mahsustu, ben bitabi pantolonumun çizgilerini koruyarak onları taklit edemedim..." Sultan Reşat devrinde Mabeyn Başkatibi olarak çalışan H.Z.Uşaklıgil, Sultanın, yazı odasında şark usulünde bir sedire diz çökerek veya bağdaş kurarak oturup Ramazan'da Kuran okuduğuna da kitabında değinmektedir (Uşaklıgil, 1981, 296).

Geleneksele yabancılaşmaya başlayan ilk örnek olan Dolmabahçe Sarayı'nda sultan ve kadınefendiler için eskisi gibi yine ayrı yatak odaları düşünülmesine karşın, eski yer yatakları ile yüklük ve dolapların yerine burada karyola, gardırop gibi eşyalar konulmuştur. Bununla beraber Harem'de gece serilip gündüz ise kaldırılarak bir yere istif edilen yer yatağında yatma geleneği sürdürülmüştür.

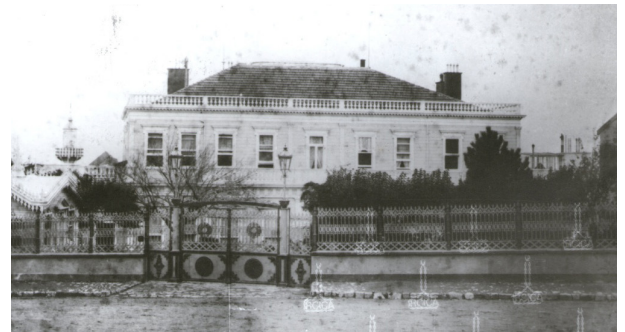
Batı'nın yaşam tarzı yüzeysel şekilde kopya edilmiş her yenilik eskisinin yanında aykırı bir biçimde yer almıştır. 19. yüzyıl Osmanlı saraylarında bu birlikliğin en güzel örneklerini görmek mümkündür. Batı mobilyası yanında kullanılan minder ve şiltelerin yanı sıra, form

olarak Avrupa, fakat bezeme olarak Türk tarzında olan veya biçim açısından Doğu'nun karakterini taşıyan mobilyalara bu saraylarda sıkça rastlanmaktadır.

Konut

Çırağan Sarayı ve onun ardından Dolmabahçe Sarayı'nın yapılması, Sultanların bunları sürekli oturma sarayı olarak kullanmaları; sarayların yakın ve uzak çevresinin sadece resmi yapılar bakımından değil, özel konutlar yönünden de gittikçe genişlemesine yol açmıştır. Gelişme, daha çok Kabataş ve Fındıklı kıyılarında yalılar; Beşiktaş tarafında ise, konutların inşası şeklinde bir yol izlemiştir. Konut yapımında, sarayın, daha doğrusu devletin bile ilk defa bu bölgeye elini uzatışına şahit olunmuştur (Cezar, 1991, 85).

19. yüzyılın sonlarına doğru tepelerde yalnızca Ayazpaşa, Pangaltı, Osmanbey, Bomonti, Nişantaşı, Şişli ve Maçka vardı. Hepsi de yoğunluğu az, bahçeli yerleşmelerdi. Bu bölgelerde bahçe içinde Fransız tipi büyük konaklar yapılmıştı, çevrelerinde sebze ve meyve bahçeleri bulunuyordu (Resim 3). Abdülaziz'in Sarkis Balyan'a tasarlattığı, 1875'te Maçka'da inşaatına başlanan Akaretler, günümüze kadar, İngiliz üslubundaki en önemli sıraevler örneği olarak kalmıştır. Akaretlerin yapımı, Maçka ve Teşvikiye inşaatlarını da özendirmiştir. 1913'te Şişli'ye kadar uzatılan ilk elektrikli tramvayla, kuzeye doğru Büyükdere Caddesi boyunca yavaş, ama düzenli bir gelişme başlamış ve kentin bu bölgesindeki yeni mahallelerin yoğunluğu artmıştır (Kuban, 1996, 364-365).

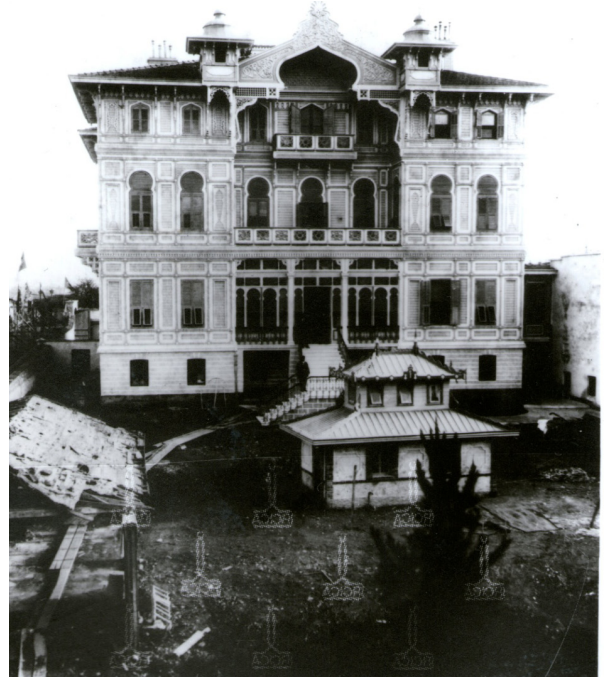


Resim 3. Sadrazam Tevfik Paşa Konağı, Ayazpaşa.

Nişantaşı'nın gelişmesi, İstanbul'un 19. yüzyılın ikinci yarısındaki gelişmesiyle tam bir uyum içindedir. İki temel gelişme, iki aks üzerinde Nişantaşı'nı etkilemiştir. İlki sarayın Dolmabahçe'ye sonra da Yıldız'a taşınmasıdır. Bu olgu hanedan mensuplarını ve yüksek devlet görevlilerini yöreye çekmiştir. İkincisi, Nişantaşı'nın kentin en modern kesimi olan Pera'ya yakınlığıdır. Bunu ifade eden iki aks, Maçka-Osmanbey ve Taksim-Nişantaşı aksıdır (Akbayar; 1994, 88-89).

Abdülmecit'in Dolmabahçe Sarayı'na taşınmasından 10 yıl sonra Nişantaşı imara açılır ve ilk konaklar yapılmaya başlar. II. Abdülhamit Devrinde ise Nişantaşı ve çevresi bir konaklar ve saraylar semti haline gelir. 19. yüzyılın ikinci yarısında Nişantaşı semtinde, Teşvikiye Camii'nin üst yanından Teşvikiye Caddesi ve İkinci Nusretiye Sokağı olarak adlandırılan bugünkü Nişantaşı-Ihlamur Yolu'nun başına kadar olan adada Şehzade Yusuf İzzettin Efendi Konağı yer almaktaydı. Burayı geçince, Nişantaşı kavşağına kadar sırasıyla Sadrazam Sait Paşa Konağı ve II. Abdülhamit'in İstanbul'a gelen yabancı konuklara tahsis ettiği iki konak vardı. Bu konakların arkasında ise Sadrazam Halil Rifat Paşa Konağı bulunurdu (Resim 4). Bugün Vali Konağı Caddesi adıyla anılan Meşrutiyet Caddesi boydan boya bitişik nizamda apartmanların sıralandığı bir alandı. Karakol ile Nişantaşı kavşağı arasında Sadrazam Tunuslu Hayrettin Paşa Konağı (Resim 5) ve bahçesi ile Hariciye Nazırı Konağı olarak adlandırılan II. Abdülhamit'in Başmabeyncisi Süreyya Paşa Konağı (Resim 6), Kamil Paşa Konağı (Resim 7) bulunurdu. Ayrıca semtte devrin ileri gelenlerine ait birçok konak mevcuttu (Resim 8).

Kentteki büyük gelişmenin görüldüğü Domabahçe-Beşiktaş hattındaki, Beşiktaş bölgesi 19. yüzyılda özellikli ve öncelikli bir konuma sahipti. İstanbul'da semtlerin önemi ve değeri her zaman saraya yani şehre yakınlıklarıyla doğru orantılı



Resim 4. Halil Rifat Paşa Konağı, Teşvikiye.

olmuştur. Osmanlı sultanları Topkapı Sarayı'nda oturdukları zaman Topkapı Sarayı'nın çevresi, devlet erkanının ve yüksek sınıfın oturduğu bölge haline gelmişti.



Resim 5. Hayrettin Paşa Konağı, Nişantaşı.

19. yüzyıla gelindiğinde, artık 'şehir' Beşiktaş anlamına gelmektedir. Özellikle II. Abdülhamit'in Yıldız Sarayı'na taşındığı 1878 yılından 1950 yıllarına kadar değişmeyecek ana hatlarına kavuşur. Bu dönemde Beşiktaş; sahil boyunca, güneyden Dolmabahçe Sarayı ve sahil saraylarına kadar kuzeyden de



Resim 6. Süreyya Paşa Konağı ve Köşkü, Nişantaşı.

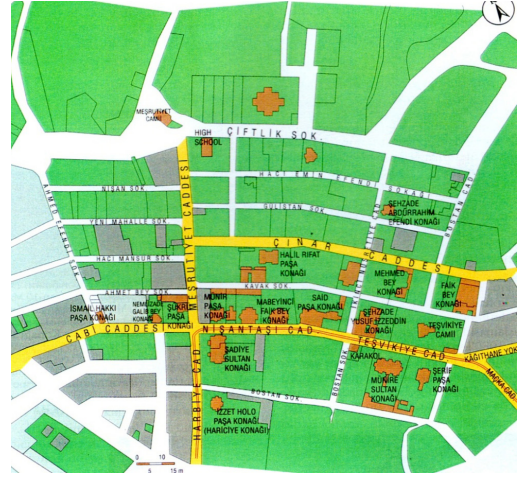
Yıldız Sarayı ile sınırlandığından Batı ve Güneydoğu'daki yamaçlara doğru genişlemiştir.

Bu dönemde saray çevresinin saray erkani ve yüksek sınıf konaklarıyla şekillendiği görülür (Resim 9). Merkezinde geniş bahçesiyle Serasker Rıza Paşa'nın Konağının yer aldığı Yıldız Yeni Mahalle ve kısmen de Cihannüma Mahalleleri, özellikle saray mensuplarının oturduğu, bu nedenle de yüksek gelir grubuna ait kağıt evlerin bulunduğu mahallelerdi.



Resim 7. Kamil Paşa Konağı, Nişantaşı.

Ayrıca Yıldız Sarayı çevresinde Serencebey'e uzanan alanda Hanım Sultan Konakları yer alırdı. Beşiktaş'taki bu tarz oluşumda II.Abdülhamit'in politikasının büyük etkisi vardı. Sultan, yakın çevresi ve devlet ileri gelenlerinin konutlarının inşa edileceği semt seçiminde büyük rol



Resim 8. Nişantaşı Bölgesi Vaziyet Planı, (1918-1925).

oynamış, bölgedeki imar faaliyetleri sarayın istemine bağlı olarak gelişmiştir (Resim 10) (Tahsin Paşa, 1990, 36-226-228).

Nişantaşı ve Beşiktaş; 19. yüzyıl sonunda Dolmabahçe, Çırağan ve Yıldız Saraylarına yakın olmaları gereken devlet ricaline mekan olurken, Osmanlı devlet bürokrasisine egemen olan siyasi ve toplumsal düşünce zenginliği gibi beğeni yelpazesini de gözler önüne sermiştir.



Resim 9. Beşiktaş Bölgesi Vaziyet Planı (1922).

Bir yanda bürokrasinin Enderun'dan ve Medrese'den yetişme devlet adamları ve bunların tutuculuğa varan gelenekselcilikleri, diğer yanda Batı tarzı okullarda eğitim görmüş ve Avrupa'da bulunup İmparator-

luğun siyasi ve sosyal yapısında değişiklik zamanı geldiğine inanan ve bu yönde girişimlerde bulunan devlet adamları ve modernleşme çabaları Nişantaşı ve Beşiktaş konaklarında ifadelerini bulmuştur (Resim 11).



Resim 10. Osman Paşa Konağı, Serencebey.

Sonuç

19.yüzyıl Osmanlılarının 'düzeltilen' yaşam tarzları ve bunun yeni mekanlarda düzenlemelerini ve meşrulaştırma yollarına dair olası tavır ve tutumlarına ilişkin olarak, Tanzimat'ın 'düzeltici' politikası ile sosyal ve resmi statülerin yeniden düzenlenmesi ilkelerinden hareketle, başlangıcının 18. yüzyıla uzanmasına rağmen Osmanlı İmpa-



Resim 11. Yıldız Sarayı ve Çevresi.

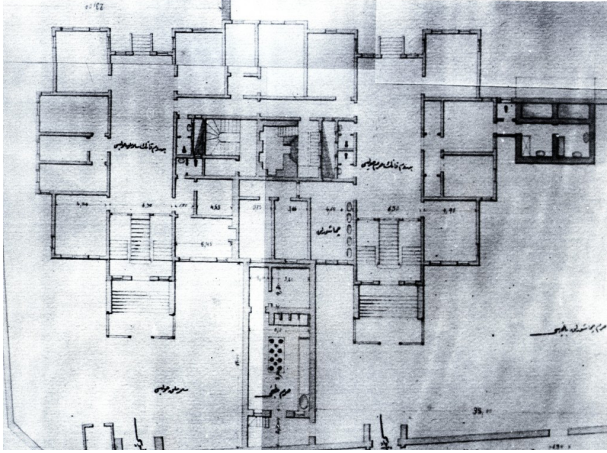
ratorluğu'nda 19. yüzyılın ikinci yarısında büyük yoğunlukla kendini hissettiren batılılaşma politikası esas alınarak, bir doğu top-

lumunun nasıl batılılaştırılmaya çalışıldığı sosyal alandan mimariye uzanan bir perspektifle verilmeye çalışıldı. Fakat bazı alanlarda özellikle çalışmanın ana temalarından birini oluşturan saraylara koşut olarak gelişen yönetici elit konutlarının bulunduğu Beşiktaş ve Nişantaşı Bölgelerinde günümüze ulaşmış, döneme ait verileri içeren örneklerle rastlamadığımız için sadece fotoğraflardan hareket etme zorunluluğu getirdi. Başlangıçta çok kısır gözükebilecek zaman içinde ulaşılan çeşitli kaynaklardan aslında çok yoğun bir örnekleme gitmenin büyük bir anlam taşımadığı, Batılılaşma döneminde ortaya çıkan konutların ve konut kapsamı içinde yer alan sarayların birçok yönden eski geleneğin birer devamacısı olduğu yolunda verilere ulaşıldı. Bu özellikleri şöyle sıralanabilir.

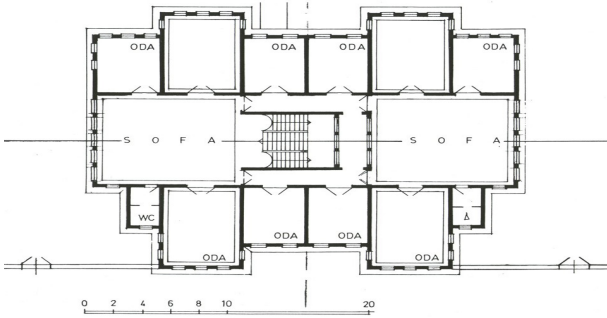
Hayrettin Paşa (Resim 12), Valide Sarayı (Resim 13), Süreyya Paşa (Resim 14) konakları plan organizasyonu bakımından Türk Evi geleneğini devam ettirirler. Konaklarda geleneksel tarzda harem ve selamlık bulunur. Süreyya Paşa Konağı ve Valide Sarayı ise geleneksel tarzda iki sofalı konut tipidir. Konaklar kagir olmalarına karşın ahşaba özgü cephe özellikleri taşırlar. Özellikle Süreyya Paşa Konağı'nın dört cephesi, 19. yüzyıl tarzı denilen geleneksel bir cephe anlayışına sahiptir.

Elimizdeki örneklerden bu döneme ait konak cephelerinde eklektik karakterde birçok motif görülmektedir.

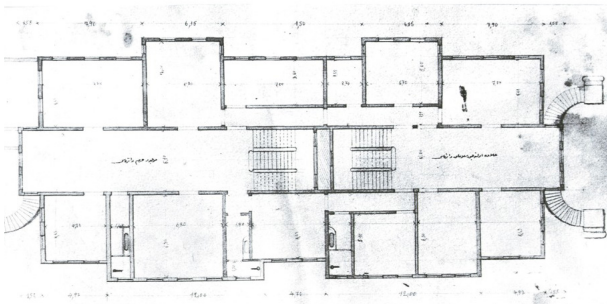
Bunun yanında Halil Rifat Paşa (Resim 4), Fehim Paşa (Resim 15-16) ve Osman Paşa (Resim 17) konaklarında Oryantalist çizgilerin hakim olduğu dikkati çeker. Bu durum, 19. yüzyılın çok sesli mimarlık ortamına ters düşen bir özellik değildir.



Resim 12. Hayrettin Paşa Konağı- Nişantaşı.



Resim 13. Valide Sarayı, Maçka.,



Resim 14. Süreyya Paşa Konağı-Nişantaşı.

Buradan şu sonuçları çıkarmak mümkündür. Geleneksel mimarimizde Batılılaşmanın etkisiyle meydana gelen değişiklik veya bozulmalara karşın, geleneksel karaktere ait izlerin hiçbir zaman kaybolmadığıdır. Yüzyıllar boyu Anadolu'da hakim olan geleneksel ev mimarisinin planimetrisi, son dönem İstanbul Konutlarında devam etmiştir. 18. yüzyıl sonu ve 19. yüzyıl boyunca

Batı etkisinin gittikçe artmasıyla, konut cephelerinde geleneksel anlayışın yanında bazen değişik görünüm ortaya çıkmaya başlamıştır. Ancak yabancı üslupların, iç tezyinatın yanında cepheyi de etkilemesine rağmen, konutlarda geleneksel plan, özgünlüğünü korumayı başarmıştır. Bu da hiç kuşkusuz Osmanlı toplumunun sosyolojik yapısıyla yakından ilgilidir.



Resim 15. Fehim Paşa Konağı, İhlamur.



Resim 16. Fehim Paşa Konağı, İhlamur.

Osmanlı ailesi; yapısı ve yaşamı itibariyle yüzyıllardır süregelen geleneksel ve muhafazakar karakterini devam ettirmekteydi. Bu özellik, insanlarla yaşam bulan ve şekillenen konut iç mekanına da yansımıştır. Durum böyleyken, bu tip kapalı bir aile yaşamının kalbi durumunda olan iç mekan, kolay kolay gelenekselliğini bırakmamış ve Batı etkilerine direnmiştir. Hatta plan geleneksele o derece bağlıdır ki 20. yüzyıl mimarisini etkilemeye başla-

yan yetkin bir üslup olan Art Nouveau stil bile ortaya çıktığı ve yayıldığı birçok ülke örneklerinde planda da uygulanırken, İstanbul'da yaratılan bu üsluptaki yapılarda hiçbir zaman plana yaygın kılınmamıştır.

Geleneksel plan düzeni, saraydan konuta uzanan çizgide, geleneksel karakterde oda-sofa ilişkisi taşıyan mekanlara her zaman yer verilmiştir. Büyük bir bölümü bu dönemde egemen olan eklektik üsluba bağlı kalınarak inşa edilmiş yapılarda geleneksel ahşap ev kagir cepheye uygulanmıştır. Örneklerin bir kaçında Oryantalist eğilimler görülse de plan düzeni itibariyle bu yapıların hiçbir şekilde gelenekten kopmadığı dikkati



Resim 17. Osman Paşa Konağı - Hususi Köşk, Serencebey.

çekmektedir. Batılılaşma, mimari düzleminde her zaman binaların dış yüzeyinde binayı bir kabuk gibi saran bezeme düzeyinde kalmış fakat saraylardan başlayarak konaklara kadar geleneksel ev tipolojisine sadık kalınmıştır.

Çalışmanın her aşamasında ulaşılan her bilgide görülen, Batılılaşmaya çalışan bir toplumun bunu sadece görüntü itibariyle gerçekleştirmiş olduğu, fakat özünde Doğulu ve gelenekçi kaldığıdır.

Kaynakça

- Akbayar, N. (1994). Nişantaşı, Dünden Bugüne İstanbul Ansiklopedisi, Cilt 6, (s.88-89), İstanbul.
- Akın, N. (1998). 19. Yüzyılın İkinci Yarısında Galata ve Pera, İstanbul.
- Akazan, F. (1985). Tarih Boyunca Türk Sarayları, Milli Saraylar Sempozyumu Bildiriler, (s.27-30), İstanbul.
- Atasoy, N. (1985). Dolmabahçe Sarayı'nın Türk Karakteri, Milli Saraylar Sempozyumu Bildiriler, (s.85-88), İstanbul.
- Batur, A. (1986). Batılılaşma Döneminde Osmanlı Mimarlığı, Tanzimattan Cumhuriyete Türkiye Ansiklopedisi, Cilt 3, (s.1038-1090), İstanbul.
- Bigin, B. (1988). Geçmişte Yıldız Sarayı, İstanbul.
- Cezar, M. (1985). Sanatta Batıya Açılıştan Saray Yapıları ve Kültürünün Yeri, Milli Saraylar Sempozyumu Bildiriler, (s.39-61), İstanbul.
- Cezar, M. (1985). Sanatta Batıya Açılış ve Osman Hamdi Bey, İstanbul.
- Cezar, M. (1991). 19. Yüzyıl Beyoğlusu, İstanbul.
- Çelik, Z., (1996). Değişen İstanbul, İstanbul.
- Denel, S. (1982). Batılılaşma Sürecinde İstanbul'da Tasarım ve Mekanlarda Değişim ve Nedenleri, Ankara.
- Duben, A. Ve Behar, C. (1998). İstanbul Haneleri, İstanbul.
- Dumont, P. Ve Gergeon, F. (1996). Modernleşme Sürecinde Osmanlı Kentleri, İstanbul.
- Eldem, E. (1993). Batılılaşma, Modernleşme ve Kozmopolitizm, 19. Yüzyıl Sonu ve 20. Yüzyıl Başında İstanbul, Osman Hamdi Bey ve Dönemi, (s.12-25), İstanbul.
- Eldem, S. H.(1979). İstanbul Anıları, İstanbul.
- Eldem, S. H. (1979). Boğaziçi Anıları, İstanbul.
- Eldem, S. H. (1988). Türk Evi/ Osmanlı Dönemi, 3 Cilt, İstanbul.
- Eldem, S. H. (1993). Boğaziçi Yalıları, 2 Cilt, İstanbul.
- Ezgü, F: (1962). Yıldız Sarayı Tarihçesi, İstanbul.
- Faroqı, S. (1998). Osmanlı Kültürü ve Gündelik Yaşam, İstanbul.
- Findley, C. V. (1986). 19. Yüzyılda Bürokratik Gelişme, Tanzimattan Cumhuriyete Türkiye Ansiklopedisi, (s.259-262), Cilt I, İstanbul.
- Germaner, S. Ve İnankur, Z. (1989). Orientalizm ve Türkiye, İstanbul

Gülersoy, Ç. (1984). Çağlar Boyunca İstanbul Görünümleri III, İstanbul.
 Gülersoy, Ç. (1994). Beşiktaş Daha Dün, İstanbul.
 Işın, E. (1999). İstanbul'da Gündelik Hayat, İstanbul.
 İrez, F. (1989).19. Yüzyıl Osmanlı Saray Mobilyası, Ankara.
 Kuban, D. (1996). İstanbul Bir Kent Tarihi, İstanbul.
 Kurtay, N. (2000). İstanbul'da 19. Yüzyıl Kentsel Yaşamına Koşut Olarak Değişen Saray ve Konut Mimarlığı, Yayınlanmamış Doktora Tezi, İ.T.Ü. Sosyal Bilimler Enstitüsü.
 Kurtay, N. (1994) Yıldız Sarayı Üzerine yapılan Çalışmaların Değerlendirilmesi, Yayınlanmamış Yüksek Lisans Tezi, İ.T.Ü. Sosyal Bilimler Enstitüsü.
 Mardin, Ş.(1999). Türk Modernleşmesi, İstanbul.
 Meriç, N. (2000). Osmanlı'da Gündelik Hayatın Değişimi Adab-ı Muaşeret, İstanbul. Milli Saraylar Sempozyumu Bildirileri, (1985). İstanbul.
 Ortaylı, İ. (2000). İmparatorluğun En Uzun Yüzyılı, İstanbul.
 Osmanoğlu, A. (1960). Babam Abdülhamit, İstanbul.
 Saner, T. (1998).19. Yüzyıl Mimarlığında 'Oryantalizm', İstanbul
 Saz, L.(1974). Haremın İçyüzü, İstanbul.
 Sözen, M. (1990). Devletin Evi Saray, İstanbul.
 Tahsin Paşa, (1990). Yıldız Hatıraları, İstanbul.
 Timur, T. (1991). Osmanlı-Türk Romanında Tarih, Toplum ve Kimlik, İstanbul.
 Uşaklıgil, H.Z.(1981). Saray ve Ötesi, İstanbul.

Resim 7. Kamil Paşa Konağı, Nişantaşı, IRCICA Foto Arşivi, 90646
 Resim 8. Nişantaşı Bölgesi Vaziyet Planı, (1918-1925), İstanbul Ansiklopedisi
 Resim 9. Beşiktaş Bölgesi Vaziyet Planı (1922), İstanbul Ansiklopedisi
 Resim 10. Osman Paşa Konağı, Serencebey, IRCICA Foto Arşivi, 90647/13
 Resim 11. Yıldız Sarayı ve Çevresi, İ.Ü.K., 90420-1
 Resim 12. Hayrettin Paşa Konağı- Nişantaşı (Eldem, 1993, 30)
 Resim 13. Valide Sarayı, Maçka (Eldem, 1993, 31)
 Resim 14. Süreyya Paşa Konağı-Nişantaşı (Eldem, 1993, 30)
 Resim 15. Fehim Paşa Konağı, İhlamur, IRCICA Foto Arşivi, 90646/15
 Resim 16. Fehim Paşa Konağı, İhlamur, IRCICA Foto Arşivi, 90647/28
 Resim 17. Osman Paşa Konağı - Hususi Köşk, Serencebey, IRCICA Foto Arşivi, 90647/14

Görsel Kaynaklar

Resim 1. Dolmabahçe Sarayı-Selamlık ve Resmi Kabul Dairesi Planı. Eldem, 1979,52.
 Resim 2. Çırağan Sarayı Üst Kat Planı
 Resim 3. Sadrazam Tevfik Paşa Konağı, Ayazpaşa, IRCICA Foto Arşivi, 779-49/22
 Resim 4. Halil Rıfat Paşa Konağı, Teşvikiye, IRCICA Foto Arşivi, 779-34/38
 Resim 5. Hayrettin Paşa Konağı, Nişantaşı, IRCICA Foto Arşivi, 90647/11
 Resim 6. Süreyya Paşa Konağı ve Köşkü, Nişantaşı, IRCICA Foto Arşivi, 90647/18