



Gönderiliş Tarihi: 21/12/2021
Kabul Tarihi: 22/12/2021
ORCID 0000-0002-5994-4626
ORCID 0000-0003-1415-4273

YEMEN'DE KAMU HARCAMALARI ve EKONOMİK BÜYÜME İLİŞKİSİ: 1989-2019 DÖNEMİ¹

Moatasem Mohammed Hasan AL-SHABOTI²
Uğur ADIGÜZEL³

ÖZ

Hükümetler ülke ekonomisinin istikrarlı bir şekilde, hızlıca büyümesi için politikalar geliştirmektedirler. Devlet, kamu hizmetlerini yerine getirmek için gerek cari harcamalar gerekse yatırım harcamaları yapması gerekmektedir. Bu doğrultuda devletin ekonomiye müdahalesi ve kamu harcamalarının büyüklüğü sürekli tartışma konusu olmuştur. Bu çalışmada, Yemen'de kamu harcamaları ile ekonomik büyüme arasındaki ilişki incelenmiştir. Yemen Ekonomisine ait kamu harcamaları ile GSYH verilerine ait, 1989 ile 2019 yılları arasında ait veriler kullanılarak Asimetrik ARDL Testi ve Hatemi J-Roca (2014) Asimetrik Nedensellik Testi gerçekleştirilmiştir. Kamu harcamalarından ekonomik büyüme doğru olan ilişkinin tek yönlü olduğunu gösteren önemli sonuçlara ulaşılmıştır.

Anahtar Kelimeler: Kamu Harcamaları, Ekonomik Büyüme, Yemen, Asimetrik ARDL Sınır Testi, Asimetrik Nedensellik Testi

Jel Kodları: C-22, E-62, H-50

THE RELATIONSHIP BETWEEN PUBLIC EXPENDITURES AND ECONOMIC GROWTH IN YEMEN: 1989-2019 PERIOD

ABSTRACT

Governments develop policies for the stable and rapid growth of the economy. The state has to make both current expenditures and investment expenditures to fulfill public services. In this context, the aim of the study was to analyze the relationship between public spending and economic growth in Yemen for the period 1989-2019 through annual data using NARDL Model and Hatemi J-Roca (2014) Asymmetric Causality Test, it was concluded that there is a one-sided relationship from public spending to Economic growth this is in line with the Keynesian theory, which indicates that public spending helps increase the rate of economic growth

Key Words: Public Expenditures, Economic Growth, Yemen, Asymmetric ARDL Boundary Test, Asymmetric Causality Test

Jel Codes: C-22, E-62, H-50

¹ Bu makale Moatasem Mohammed Hasan AL-SHABOTI'nin Necmettin Erbakan Üniversitesi Sosyal Bilimler Enstitüsü İktisat Anabilim Dalında hazırladığı yüksek lisans tezinden üretilmiştir. Bu makale YTB'nin "Danışmanlıkla Tarihe Not Düş" projesi kapsamında desteklenmiştir.

² Doktora öğrencisi, Necmettin Erbakan Üniversitesi, 21810901016@ogr.erbakan.edu.tr

³Prof. Dr., Necmettin Erbakan Üniversitesi, Uygulamalı Bilimler Fakültesi. Uluslararası Ticaret ve Finansman Bölümü uadiguzel@ebakan.edu.tr

1.GİRİŞ

Hükümetler ülke ekonomisinin istikrarlı bir şekilde, hızlıca büyümesi için politikalar geliştirmektedirler. Devlet, kamu hizmetlerini yerine getirmek için gerek cari harcamalar gerekse yatırım harcamaları yapması gerekmektedir. Bu doğrultuda devletin ekonomiye müdahalesi ve kamu harcamalarının büyüklüğü sürekli tartışma konusu olmuştur. Klasik iktisatçılar kamu harcamalarının ve devletin ekonomiye müdahalesinin minimum seviyede olması gerektiğini savunuyorlardı. 1929'daki Büyük Buhran da dâhil olmak üzere birçok krizden sonra devletin ekonomik faaliyetler üzerindeki müdahalesinin yeniden gözden geçirilmesi gündeme gelmiştir.

Maliye politikası devletin ekonomiyi etkilemek için kullandığı politikalardan birisidir. Kamu harcamalarının alt kalemlerinin bu politikanın uygulanmasında şüphesiz farklı etkileri söz konusu olmaktadır. Örneğin özel tüketim harcamalarında ortaya çıkan azalmanın dengelenmesi için cari kamu harcamaları artırılacağı gibi altyapı yatırımları ve kamu yatırımları artırılarak direkt veya dolaylı olarak üretimin artırılmasına yönelik harcamalar da yapılabilir.

Kamu harcamaları ile ekonomik büyüme arasındaki ilişki genellikle iki görüş etrafında analiz edilmektedir; Wagner Hipotezi ve Keynes Hipotezi. Wagner Yasası olarak da bilinen görüşe göre; bir ülke ekonomisi büyüdükçe, halkın kamu hizmetlerine olan talep artar ve dolayısıyla kamu harcamaları artar. Bu görüşe göre, nedensellik ekonomik büyümeden, kamu harcamalarına doğrudur. Keynes Hipotezine göre ise nedensellik tam tersi yöndedir; kamu harcamalarının artması, ekonomik büyümeyi sağlamaktadır.

Bu çalışma, Yemen'de kamu harcamaları ile ekonomik büyüme arasındaki ilişkiyi ve varsa değişkenler arasındaki ilişkinin yönünü ortaya çıkarmayı amaçlamaktadır. Bu çalışmada ilk önce kamu harcamaları ile ekonomik büyüme arasındaki ilişki incelenmekte, sonra Yemen Ekonomisinin genel durumu ortaya konmakta ve daha sonra Yemen Ekonomisinde kamu harcamaları ile ekonomik büyüme arasındaki ilişki Asimetrik ARDL Testi ve Hatemi J-Roca (2014) Asimetrik Nedensellik Testi kullanılarak analiz edilmektedir.

2.Kamu Harcamaları Ekonomik Büyüme İlişkisi

Devlet kurumunun tanımı, varlığının kökenleri, sınırları gibi konular, üzerinde yoğun bir tartışmanın olduğu konulardır. Tarihin farklı dönemleri için devlet kurumunu farklı tanımlamalara tabi tutmak mümkündür. Birçok farklı görüş olmasına karşın toplumsal sözleşme yaklaşımı; doğal özgürlüklerin olduğu, ilkel toplumsal dönemde insanların bir ihtiyaç olarak devleti kurduklarını ve bu kurumun toplumsal bir sözleşmeye dayandığını ileri sürmektedir (Durdu, 2009:37-38).

Beraber yaşayan insanların hareketleri, diğer bireyleri de etkileyecektir. Hayatlarını idame ettirme, güvenliklerini sağlama gibi amaçları daha kolay bir şekilde gerçekleştirmek için insanların ortak hareket etme kararı aldıkları ve böylece devlet ismi verilen yapının ortaya çıktığı kabul edilmektedir (Akalin, 1986: 29-30).

Toplumların gelişmişlik seviyesi arttıkça, daha karmaşık ekonomik ve sosyal bir yapı ortaya çıkmaktadır. Giderek daha girift hale gelen toplumsal yapı, devletin faaliyetlerini artırmasına ve topluma müdahalelerini yoğunlaştırmasına neden olmaktadır. Özellikle ekonomide önceliğin özel kesimde olmasına karşın, bazı nedenlerden dolayı devlet müdahalesi gerekli görülmektedir. Stiglitz'e (1994) göre devlet müdahalelerinin önemli kaynaklarından biri, piyasaların işleyişinin toplumsal faydayı maksimuma çıkarmamasıdır. Piyasaların Pareto optimal durumdan uzaklaşmasına neden olan durumlar piyasa aksaklıkları olarak isimlendirilir. Piyasa aksaklıkları; aksak rekabet, kamu malları, dışsallıklar, eksik piyasalar olarak sayılabilir.

Kamu harcamalarının özellikleri şu şekilde özetlenebilir:

- Kamu harcamaları parasal şekilde yapılır; peşin ödeme, avans ile ödeme, emanetlerden ödeme (Eğilmez, 2016: 42).

- Genellikle kamu harcamaları artma eğilimi gösterir ve bu konuyu açıklamaya çalışan farklı makro ve mikro modeller bulunmaktadır (Akalin, 1986:141).

- Kamu harcamaları, hangi malların ne miktarda ve kalitede üretileceğinin maliyeti olduğu için, hükümetin yapmış olduğu politika tercihi yansıtmaktadır (Akalm, 1986:138).

- Kamu harcamaları, yasal süreç dahilinde belirli usullere göre, kamu yetkilileri tarafından gerçekleştirilir (Karaarslan, 2005: 38).

2.1.Kamu Harcamalarının Tarihsel Gelişimi

Tarihsel süreç içerisinde devletin tanımı ve devletin yapması beklenen görevler diğer bir ifade devletin fonksiyonları değişiklik göstermektedir. Merkantalizmin hâkim olduğu dönemde, devletten ulusal şirketlere destek olması ve dış ticaret konusunda yasağcı bir tutum takınması bekleniyordu. Sanayi devrimin gerçekleşmesi ile devletin ekonomiye daha az müdahale etmesi ve dış ticarete serbestliğin sağlanması talep edilmeye başlandı. Türk (2015) ilerleyen dönemlerde de bu değişimin sürdüğünü ve devletten beklentilerin sürekli değiştiğini ifade etmiştir.

1850'lerden itibaren elektriğin makineler vasıtasıyla üretimde kullanılması ve demir çelik endüstrisindeki gelişmeler ile demiryollarının yaygınlaşmasının yeni bir dalga yarattığını ve bunun sosyo ekonomik yapıyı da etkilediği kabul edilmektedir. Seçime dayalı parlamenter sistemin yayılması neticesinde, sosyal düzenlemeler yapılmaya başlanmıştır; çalışma şartlarında iyileştirmeler yapılmış, çalışma saatleri azaltılmış ve zorunlu sigorta sistemi geliştirilmiştir.

Alman iktisatçılar Gustave Schmoller ve Adolph Wagner, devlet sosyalizmi akımının temsilcileridir. Bu akım üretim faktörleri üzerinde kamunun mülkiyet hakkını talep etmekten ziyade, belirli bir fiyat üzerinden kamusal mal ve hizmetlerden herkesin yararlanmasını, sosyal güvenlik sistemi ile işçilerin güvence altına alınmasını, işçiler için makul bir asgari ücretin belirlenmesini ve artan oranları vergileri savunmaktadır (Türk, 2015: 33-34). Schmoller ve Wagner, gelirin yeniden bölüşümünü de devletin fonksiyonları arasında kabul etmektedirler. Almanya'da bu akımın da etkisiyle 1880'li yıllarda, ilk sosyal güvenlik sistemi kurulmuştur (Durmuş, 2006: 252-253).

Tablo 1. Kamu Harcamalarının GSYH İçindeki Payı (%)

	1870'ler	1913	1937	1960	1970	1980	1990	1995
1.Reel Harcamalar	4.6	---	11.4	12.6	--	17.9	17.4	17.3
Savunma harcamaları	4.0 (1900)	2.4 (1920)	3.7	3.4	---	2.5	---	2.0
2.Sübvansiyon ve transferler	1.1	---	4.5	9.7	15.1	21.4	---	23.2
3.Sosyal harcamalar								
Eğitim harcamaları	0.6	1.3	2.1	3.5	---	5.8	6.1 (1993-1994)	
Sağlık harcamaları	---	0.3 (1910)	0.4 (1930)	2.4	---	5.8	---	6.4 (1994)
Emeklilik/ sosyal güvenlik harcamaları	---	0.4 ve 1.2 (1913 ve 1920)	1.9	4.5	---	8.4	8.9	9.6 (1993)

İşsizlik yardımları	---	---	1.3	0.3	---	0.9	1.6	2.7 (1996)
Diğer gelir transferleri	---	---	---	---	---	---	5.18 (1992)	
4. faiz ödemeleri	2.5	2.2 ve 3.1 (1920)	3.4	---	1.4	3.1	---	4.5
5. yatırım harcamaları	2.0	2.8 ve 3.4 (1920)	3.8	3.2	---	3.5	---	2.9 (1994-95)
Toplam kamu harcamaları	10.8	13.1 ve 19.6 (1920)	23.8	28.0	---	41.9	43.0	45.0 (1996)

Kaynak: Durmuş, M. (2006): 256.

Durmuş'un (2006), Tanzi ve Schuknecht'ten (2000) aktardığı yukarıdaki tabloda 1870'ten 1995 yılına kadar kamu harcamalarının GSYH'ya oranı verilmektedir. Bu veriler; Avusturya, Belçika, Avustralya, Amerika Birleşik Devletleri, Almanya, Hollanda, Fransa, Japonya, İspanya, İsveç, İsviçre, İngiltere, İrlanda, İtalya, Norveç, Kanada ve Yeni Zelanda'dan oluşan 17 ülkeye ait ortalama değerleri temsil etmektedir. Bu tablodan görüleceği üzere; 1870'ten 1980'e kadar kamu harcamalarında önemli bir artış trendi bulunmaktadır. Bu artış eğilimi 1980'den itibaren son bulmaktadır; artış olsa da sınırlı düzeyde kalmaktadır. 1870 yılında %10.8 olan kamu harcamalarının GSYH'a oranı 1937 yılında %23.8'e, 1980 yılında %41.9'a ve 1995 yılında %45'e yükselmiştir.

Tablo 1'den görülebileceği üzere 1870'ten itibaren kamu harcamaları hızlı bir artış göstermektedir. Durmuş (2006) 1870 ile kamu harcamalarındaki hızlı artışın durduğu 1980'e kadar olan dönemi, bazı alt başlıklarda incelemektedir. Birinci dünya Savaşı'na kadar olan dönem, ilk defa Fizyokratlar tarafından ifade edilen "Laissez faire, laissez passer" yani bırakın yapsınlar, bırakın geçsinler düşüncesini yansıtmaktadır. Devletin minimal düzeyde olması fikri ön plandadır. Tablo 1'deki veriler bize 1870'te %10.8 olan kamu harcamalarının GSYH içindeki payının, 1913 yılına gelindiğinde %13.1'e çıktığını göstermektedir.

Birinci Dünya Savaşı'nda askeri harcamalardan dolayı artan kamu harcamaları, savaş sonrası 1929 yılında yaşanan Büyük Buhran neticesinde artmaya devam etmiştir. Keynesyen düşüncenin hâkim olduğu bu dönemde devletin ekonomiye müdahalesi fikri ön plana çıkmıştır (Çevik, 2019:62-63). Keynesçi Sosyal Refah Devleti ekonomiye müdahale eden, aktif devlet anlayışını kabul etmektedir. Ekonomilerin istikrarsızlık eğiliminde olduklarını ve bu nedenle devletin müdahalesinin gerekli olduğu fikrini savunan Keynesyen görüş, sonuç odaklıdır. Uygulandığı dönemde dünyada uzun dönemli bir büyüme yakalanmasını sağlamış politikalar, birçok ülke tarafından uygulanmıştır. Ancak 1970'li yıllara gelindiğinde Keynesçi politikalar etkinliklerini yitirmişlerdir (Paya, 2013: 90-91).

Tablo 1'den görüleceği üzere; 1937 yılında % 23.8 olan kamu harcamalarının GSYH içerisindeki payı, 1980 yılında büyük bir artış göstererek %41.9'a yükselmiştir. 1980'li yıllardan itibaren Kamu Tercihli Yaklaşımı'nın güçlendiği bir dönem yaşanmaktadır. Bu dönem kamu harcamalarının sınırlandırılması gerektiği fikrinin güçlendiği bir dönem olarak karşımıza çıkmaktadır (Çevik, 2019:66). Kamu harcamalarında yaklaşık son 150 yıllık dönemde ortaya çıkan bu artış trendi birçok bilim insanı tarafından incelenmiş ve sebepleri belirlenmeye çalışılmıştır. Bu amaçla birçok teori ortaya konmuştur.

2.2. Kamu Harcamaları ile Ekonomik Büyüme Arasındaki İlişkiyi İnceleyen Teoriler

2.2.1. Wagner Yasası

Kamu harcamaları yapılan harcama tutarı üzerinden veya GSYH'a oranı şeklinde verilebilir. İkinci şekilde verilmesi, kamu ekonomisinin genel ekonomi içindeki payını da gösterir. Ayrıca istatistiklerde kişi başına düşen kamu harcamaları da verilmektedir.

Kamu harcamalarının toplam tutarı artarken, kamu hizmetlerinin de artması reel artış olarak tanımlanırken, hizmetlerin artmaması durumu görünürde artış olarak tanımlanmaktadır (Eğilmez, 2016: 35). Birçok bilim insanı gibi, Alman kamu maliyecisi Adolph Wagner de kamu harcamalarının artış eğiliminde olduğunu fark etmiş ve bunu açıklamaya çalışmıştır. Wagner uzun dönemli bir analiz yapmış ve kamu harcamalarının, milli gelire oranla daha hızlı arttığını ifade etmiştir (Pehlivan, 2011:67-68)

Wagner kamu harcamalarındaki bu artışın, kamu hizmetlerinin artmasından ve aynı zamanda daha iyi bir şekilde yerine getirmek zorunda kalmasından kaynaklandığını ileri sürmüştür. Toplumsal talep ülke ekonomisi içerisinde kamu ekonomisinin payının artmasına neden olmaktadır (Türk, 2015: 34).

Yapılan bazı ampirik çalışmalarda Wagner Yasası ile uyumlu olan aşağıdaki sonuçlar bulunmuştur (Durmuş, 2006: 260);

- Bir ülkede kişi başı gelir artarken, kamu harcamalarının GSMH'daki payı da artar.
- Ülkedeki gelir artarken, GSMH içerisindeki cari harcamaların payında da artış görülür.
- Ülkedeki gelir artarken, sosyal harcamaların toplam kamu harcamaları içerisindeki payında da yükselme gözlemlenir.

Ampirik olarak yaptıkları çalışmalarda Wagner Yasasının geçerli olduğunu tespit eden ve bu teoriyi destekleyen bilim insanları olduğu gibi bu teorinin geçerli olmadığını ileri süren veya kamu harcamalarındaki artışı farklı nedenlere bağlayan bilim insanları da bulunmaktadır. Amerikalı iktisatçı Henry Carter 1830 ile 1890 yılları arasında Batılı ülkeler için kamu harcamalarını incelemiş ve bir artış eğilimi olduğunu kabul etmiştir. Ancak Carter, bu artışın tüm ülkelerde aynı nedenlerden olmadığını ve kamu harcama bileşenlerinin her ülkede farklı oranlarda arttığını ifade etmiştir. İtalyan bilim insanı Francesco Nitti birçok ülkelerdeki kamu harcamalarındaki artışı incelemiş ve bu artışların savunma ve iç güvenlik nedeniyle ortaya çıktığını ifade etmiştir (Türk, 2015: 34- 35).

2.2.2. Peacock- Wiseman Yaklaşımı: Sıçrama Tezi

Allen Peacock ve Jack Wiseman 1961 senesinde 1890-1980 dönemi için İngiltere ekonomisinde kamu harcamalarının seyrini incelemişlerdir. Çalışmalarının sonucunda, kamu harcamalarının savaş, kriz gibi olağanüstü durumlarda artış gösterdiğini ancak durum normale döndüğünde de kamu harcamalarının eski seviyesine dönmediğini tespit etmişlerdir (Türk, 2015: 35; Çevik, 2019:65).

2.2.3. Kamu Tercihî Yaklaşımı: Leviathan Modeli

Neoklasik iktisadi düşünceye göre; firmaların amaçları kar maksimizasyonunu sağlamaktır, bireyler ise fayda maksimizasyonunu hedeflemektedirler. Kamu tercihi teorisi 20. Yüzyılın ortalarında doğmuş bir teoridir ve iktisadi analiz araçlarını siyasal kavramlara uygulayan politik iktisat akımıdır (Çevik, 2019:66).

Leviathan bir tür canavardır ve kamu sektörü böyle bir canavara dönüşme riski ile karşı karşıyadır. Bunun nedeni; bürokratların, memurların, siyasal partilerin, politikacıların kendi faydalarını maksimize etmeyi amaçlamalarıdır (Durmuş, 2006: 267). Faydasını maksimize etmeye çalışan siyasal aktörler kamu harcamalarının artmasına neden olmaktadır. Kamu tercihi teorisinde birden farklı nedene dayandırılarak kamu harcamalarının artışı açıklanmaktadır. Bazı görüşler Çevik (2019) tarafından aşağıdaki gibi özetlenmektedir:

-Seçimlerde en fazla oyu alarak iktidara gelebilen siyasi partiler, kamu harcamaları ve vergileri belirlerken, en çok oy kazanabilecekleri birleşimi tercih etmektedirler. Diğer bir ifade ile siyasi partiler oy maksimizasyonunu hedeflemekte ve buna göre hareket etmektedirler.

-Memurların maaşları sabit olduğu ve herhangi bir performans ödemesi almadıkları için verimliliği dikkate almazlar. Bürokrat ve memurlar kendi prestijlerini ön planda tutarlar ve bu amaçla yüksek temsil harcamaları yaparlar. Ayrıca çalıştıkları kurumunda büyük olmasının, prestijlerini artıracığını düşünerek, kurumun daima büyümesine çalışırlar.

-Rant kollama olarak ifade edilen seçmenlerin kendi çıkarları için siyasileri etkileme ve baskı altına alma çabaları da kamu harcamalarının artmasına neden olmaktadır.

3.Yemen Ekonomisi

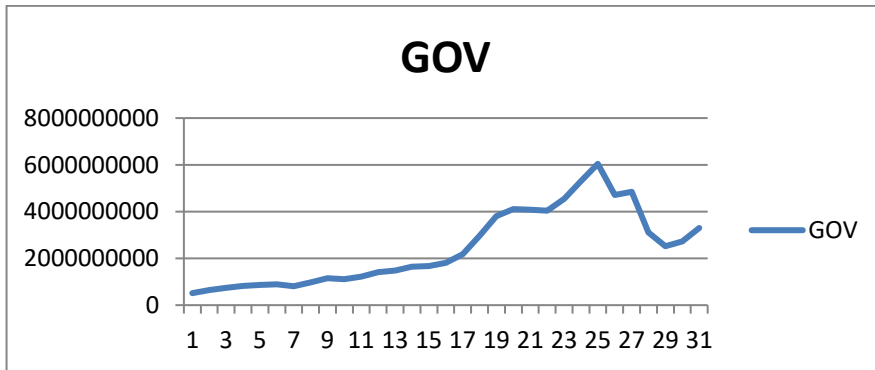
Yemen'in tarihine baktığımızda 1517 yılında Osmanlı idaresine girdiği görülmektedir. Osmanlı hükümdarlığı 19. Yüzyılın ikinci yarısına kadar sürmektedir. Bu tarihte İngiltere, Güney Yemen'i işgal etmiştir. 1. Dünya Savaşı'ndan sonra Osmanlı Kuzey Yemen'den de çekilmiştir ve tüm ülke İngiliz hakimiyetine girmiştir. Kuzey Yemen 1962 senesinde bağımsızlığına kavuşmuştur ve bölgede Yemen Arap Cumhuriyeti bağımsızlığını ilan etmiştir. Güney Yemen ise 5 yıl sonra, 1967 senesinde bağımsızlığını kazanmıştır ve bölgede Yemen Demokratik Cumhuriyeti kurulmuştur (DEİK Yemen Ülke Bülteni, 2020). 1990 yılında Kuzey ve Güney Yemen birleşerek Yemen Cumhuriyeti adını almıştır. Ancak ülkedeki anlaşmazlıklar ve huzursuzluk neticesinde 1994 yılında bir iç savaş çıkmıştır. Bu iç savaş Kuzey Yemen güçleri tarafından kontrol altına alınsa da çatışmalar halen devam etmektedir. Ülkede çıkan iç savaş ve istikrarsız ortam, alt yapının çökmesine ve ekonominin büyük oranda tahrip olmasına neden olmuştur (Cihangir, 2018).

3.1. 1989-2019 Arasında Yemen'de Kamu Harcamalarının Gelişimi

Kamu harcamaları, maliyeciler tarafından birçok ayrıma tabi tutulmaktadır. Genel olarak kamu harcamalarının artması, kamu hizmetlerinin artması anlamına gelse de kamu harcamalarının alt bileşenlerinin analiz edilmesi daha doğru tespitlerin yapılmasına imkân verecektir. Yemen'de ülkenin 2015 yılından itibaren yaşadığı huzursuzluk, verilerin temininde sorunların yaşanmasına neden olmaktadır.

Birleşmiş Milletlerden elde edilen toplam kamu harcaması verilerine baktığımızda 1995 ve 1998 yılları haricinde ilk yıllarda kamu harcamalarında önemli artışlar yaşandığı görülmektedir. 1995 yılında %9'luk ve 1998 yılında %3'lük bir küçülme görülmektedir. Küresel finansal krizin yaşandığı 2008 yılını takip eden 2009 ve 2010 yıllarında yine %1'lik bir daralma yaşanmıştır. Asıl büyük daralma ise iç savaşın başladığı dönemlerde görülmüştür. 2014 yılında %22, 2016 yılında %26 ve 2017 yılında %19'luk bir küçülme görülmüştür. Kişi başı gelirin düşük olduğu ülkede kamu harcamalarının azalması, toplum açısından kamusal hizmetlerden daha az yararlanma anlamına gelecektir.

Grafik 1. Yemen'de Kamu Harcamalarının Gelişimi



Kaynak: Birleşmiş Milletler Verileri Kullanılarak Hazırlanmıştır. <https://unstats.un.org/unsd/snaama/CountryProfile?ccode=887>

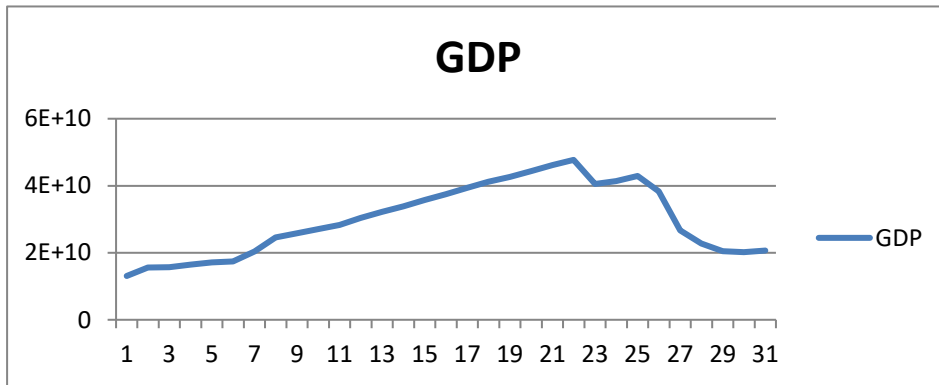
Yukarıdaki grafikte daha rahat görüldüğü üzere, 1994 öncesi kamu harcamaları artmakla beraber daha düşük bir büyüme oranına sahiptir. 1989'dan 1994'e kadar Yemen ekonomisinde bir kaç kriz ortaya çıkmıştır. Ayrıca merkezi devlet, sırtında ağır bir yük taşımaktaydı. Ekonomiyi olumsuz etkileyen 1994'teki ayrılama girişimi ekonomik yükü artırmıştır. Ancak 1994 yılından sonra yani 1995 yılında Yemen, Dünya Bankası ve Uluslararası Para Fonu (IMF) gözetiminde bu krizlerden kurtulmak amacıyla bir "ekonomik reform programı" uygulamaya başlamıştır.

Ayrıca, küresel ekonomik krizin bir sonucu olarak 2008 yılında hafif bir düşüşe rağmen kamu harcamalarının 1995'ten 2014'e kadar artmaya devam ettiğini görmekteyiz. 2014'ten sonra, iç taraflar arasındaki iç savaşın bir sonucu olarak kamu harcamaları önemli ölçüde azalmaya başlayıp daha sonra bölgesel taraflar da kapsayacak şekilde genişlemiştir. Bu savaş Yemen ekonomisini bir bütün olarak olumsuz etkileyip birçok üretken kuruluşun durmasına ve ihracatın (özellikle devlet gelirinin temel bileşenlerinden biri olan ham petrolün ihracatı) azalmasına neden olmuş ve ödemeler dengesi ile devlet bütçesini olumsuz etkilemiştir.

Yemen'de eğitim ve sağlık harcamalarına bakarsak, bu sektörlerin geçtiğimiz yıllarda birbirini izleyen hükümetlerden gerekli ilgiyi görmediğini söyleyebiliriz. Merkez İstatistik Bürosu'na göre eğitimle ilgili kamu harcamaları 2014 yılında yaklaşık 491.207 Milyon Riyal olarak gerçekleşmiştir. Bu da 2014 yılı toplam harcamalarının % 17'sini oluşturmakta ve bu yüzde önceki yıllara göre göreceli bir iyileşmeyi temsil etmektedir. 2014 yılında sağlık harcamaları yaklaşık 162.978 Milyon Riyal ile en yüksek miktarda gerçekleşirken, bu aynı yıl için toplam harcamaların yaklaşık % 5,7'sini temsil etmektedir. Ayrıca, önceki istatistiklere göre sağlık ve eğitim harcamalarına nispeten savunma harcamaları oldukça yüksek görünmektedir. Gelişmeye çalışan bir ülkede her sektöre sosyal, ekonomik ve stratejik önemine göre kaynak verilmelidir.

3.2.1989-2019 Arasında Yemen'de Ekonomik Büyümenin Gelişimi

Grafik 2. Yemen'de GSYİH Gelişimi 1989-2019



Kaynak: Birleşmiş Milletler Verileri Kullanılarak Hazırlanmıştır. <https://unstats.un.org/unsd/snaama/CountryProfile?ccode=887>

1989-2019 döneminde Yemen'deki ekonomik duruma bakıldığında, gayri safi yurtiçi hâsıla büyüme hızının 2010 yılında % 3.3 oranında yüksek bir düzeye ulaşana kadar sürekli bir pozitif dalgalanma içinde olduğu yukarıdaki Grafikten görülebilmektedir. Ancak o dönemde yaşanan siyasi kriz sonucunda 2011 yılında negatif bir büyüme oranı yaşanmıştır.

Ancak ertesi yıl istikrar sağlanıp siyasi kriz çözülmüş ve böylece yeni hükümet nispeten istikrarlı bir şekilde çalışmaya başlamıştır. Ancak bu büyüme uzun sürmemiş ve 2014 yılında başka bir kriz yaşanmıştır. Bundan dolayı petrol ihracatı büyük ölçüde durdurulmuştur. Devletin genel bütçesi gelirlerinin % 70'ini petrol gelirleri oluşturduğu için petrol ihracatının askıya alınması ülkeyi sıkıntıya sokmuştur. Yemen bugüne kadar devam eden bir iç savaşa girmiştir. Bu kriz ekonomiye bir bütün olarak olumsuz yansımış ve üretim durdurulmuştur. Petrol gelirlerinin azalması devlet bütçesinde

büyük bir açığa yol açarak meşru hükümetin, kamu çalışanlarının maaş ve ücretlerini karşılayamaz hale gelmesine neden olmuştur.

3.3.Yemen'in Demografik Özellikleri

Resmi istatistiklere göre, 2020 yılında Yemen nüfusu 29 milyon kişiye ulaşmıştır. DEİK'in 2020 yılı raporuna göre nüfus artış hızı % 2,4 olarak gerçekleşmiştir (DEİK Yemen Ülke Bülteni, 2020:3). Ulusal Nüfus Merkezi'nin (NPC) raporunda, 2011 yılında Yemen nüfusu 23,8 milyon civarındaydı (resmi istatistiklerden açıklanan yıllık büyüme oranına göre tahmin edilen bir istatistik). Ulusal Bilgi Merkezi (NIC) 2016 yılında Yemen'deki toplam nüfusun yaklaşık 29 milyon kişiye ulaşmasını beklemektedir. Dünya Bankası (WB) ise 2017'de nüfusun 27,8 milyona ulaşmasını beklemektedir. Bu tahmin istatistiği, 2004'ten sonra resmi istatistiğinin olmamasından ortaya çıkmaktadır. Bunun sebebi Yemen'de her 10 yılda bir istatistik alınıp 2014'te savaştan dolayı yapılamamış olamamasından kaynaklanmaktadır. Yemen'deki nüfusun bileşimine bakıldığında 15 yaşın altındaki çocukların nüfusun % 50'sini oluşturduğu görülmektedir. Nüfusun % 46,5'i çalışma çağındadır yani 15-64 yaş arasındadır. 65 yaş üstü ise nüfusun % 3,5'ini teşkil etmektedir. Başka bir deyişle, nüfusun çoğu çalışma çağındadır değildir. Aksine, çalışma çağındadır bulunan nüfus ise zayıf eğitim (vasıfsız işgücü) gibi başka sorunlarla karşı karşıyadır. (NPC, 2011)

Düşük okullaşma oranı, genç nüfusun kalifiye işgücü haline gelmesini önlemektedir. Ülkede her yıl binlerce insan işgücüne katılmakta ancak yeterli istihdam yaratılamamaktadır. İşsizlik oranı ülke genelinde %50'ye, gençlerde ise %75'e ulaşmaktadır. Tahminlere göre yaklaşık iki milyon Yemenli çevre ülkelerde çalışmaktadır (DEİK Yemen Ülke Bülteni, 2020:3).

3.4.Doğal Kaynaklar

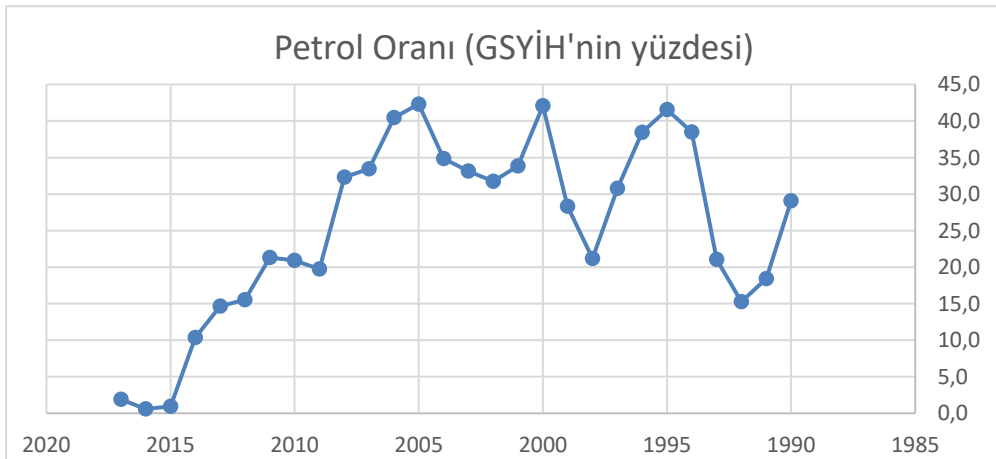
Ülke ekonomisi için doğal kaynaklar önemli bir yer tutmaktadır. Yemen ekonomisinde tarım sektörü üretimin yaklaşık %17'lik bir kesimini gerçekleştirirken, istihdamın ise %54'lük bir kesimini sağlamaktadır. Petrol ve doğalgaz önemli gelir kaynaklarıdır. Ülkedeki sanayi ise petrol rafinerisine ve doğalgaz çevrimine dayanmaktadır (DEİK Yemen Ülke Bülteni, 2020:3-4).

3.4.1.Ham Petrol

1938 itibarıyla Yemende ham petrolünü keşfedilmeye başlanmıştır. Petrol üretimi zamanla farklı oranlarda artmıştır. Petrol üretimi, önceki yıllar boyunca devlet bütçe açığının azaltılmasına yardımcı olmuştur. Ham petrolden elde edilen gelir, genel bütçede %70 ve GSYH'de %30-40 arasında geliri oluşturmaktadır (NIC,2020).

2015 yılında ise ham petrol üretimi 47,42 bin varil / güne ulaşmıştır. 2017 yılında 33.10 bin (varil / gün) olup savaş sonrası zayıf üretim nedeniyle bu miktar düşmüştür. 2012 yılında günlük üretim 199,60 bin varil olarak gerçekleşmişken, 2017 yılında ise ham petrol rezervi yaklaşık 2,670 milyara ulaşmıştır (OPEC, 2017: 26; OPEC, 2019: 26).

Grafik 3. Petrol Geliri (GSYİH'nin Yüzdesi)



Kaynak: World Bank 2020 verileri kullanılarak hazırlanmıştır.

Yukardaki tablo ve grafik petrolün GSYH'ye oranını göstermektedir. Daha önce de bahsettiğimiz gibi bu orandaki artış diğer sektörlerde zayıflığa işaret etmektedir. GSYH'deki herhangi bir artış olursa, petrol üretimindeki artıştan kaynaklanmış olabilir. Ancak gerçek bir ekonomik iyileşmeye işaret etmemektedir. Bir önceki şekilde 2014'ün sonrasında savaş nedeniyle bu oranda önemli bir düşüş görmekteyiz, bu da Yemen ekonomisini olumsuz etkilemektedir. Petrol üretimi, ekonomik kalkınma ve ekonomik büyüme sürecinin finansmanında önemli bir rol oynayabilir. Ekonomik kalkınmayı amaçlayan bir ülke petrol ve doğalgazdan elde edilen geliri, ülke altyapısını güçlendirmeye ve sanayi sektörünün gelişmesine ve tarım sektöründeki verimliliğin artırılmasına harcamalıdır.

3.4.2. Balık Serveti

Yemen, 2000 km'den fazla olduğu tahmin edilen bir sahil şeridine uzanan coğrafi konumu nedeniyle büyük bir balık zenginliğine sahiptir. Arap denizi ve Kızıldeniz'de dağılmış 182 ada yanı sıra Yemen'de 400'den fazla balık türü bulunup bu da nüfus için büyük bir gıda değeri teşkil etmektedir. Bu servetin büyük önemine rağmen optimal olarak kullanılmamaktadır (NIC, 2020).

Resmi istatistiklere göre, balıkçılık sektörü toplam GSYİH'nin % 1-3'ü arasında bir katkı sağlamaktadır. Bu sektöre daha fazla önem verilmelidir.

Yemen ekonomisinde kalkınma gerçekleştirmek için olumlu bir faktör olan bu kaynaklara rağmen Yemen ekonomisinde birçok zorluk hala yaşanmaktadır. Bunlar; vasıfsız işler ve düşük beşeri gelişme göstergelerini içermektedir (UNDP, 2019: 336). Diğer zorluğu, Yemen'de yaşadığı yüksek idari ve mali yolsuzluklardır. Uluslararası Şeffaflık Örgütü'ne (TI) göre Yemen, 2019 yılında Küresel Yolsuzluk Endeksi 15 puan alarak 177. olmuştur.

4.Yemende Kamu Harcamaları Ekonomik Büyüme İlişkisine Dair Literatür İncelemesi

Kamu harcamaları ile ekonomik büyüme arasındaki ilişki uzun yıllardır ekonomi literatüründe önemli bir tartışma ve araştırma konusu olarak süregelmiştir. Bu kapsamda söz konusu ilişkiyi inceleyen birçok teorik ve ampirik çalışmalar iktisat yazınında bulunmaktadır.

Ekonomik büyüme ile kamu harcamaları ilişkisini inceleyen önemli çalışmalardan birisi Chemingui M. (2007), tarafından yapılmıştır. Çalışmada 1998-2016 dönemi için Yemen'de kamu harcamalarındaki artışın Yemen'deki ekonomik büyümeye katkısına ve yoksulluğun azaltılmasına ilişkin temel bir senaryo/durum tahmini ortaya konmaya çalışılmıştır. Çalışmada kullanılan GSYİH, tarım harcamaları, eğitim harcamaları ve sağlık harcamaları değişkenleri dinamik Hesaplanabilir Genel Denge (Computable General Equilibrium, CGE) modeliyle analiz edilmiştir. Analizde elde edilen ampirik bulgulara göre, Yemen ekonomisi kapsamında sağlık ve eğitim harcamalarının ekonomik büyüme üzerinde olumlu bir etki oluşturduğu ve dolayısıyla yoksulluk düzeyini düşürebildiği sonucuna ulaşılmıştır.

Musibah, A.S, Shahzad, A. ve Fadzil, F.H.B. (2015), 1990-2013 dönemi boyunca yıllık verilerle yabancı yatırımların Yemen ekonomisinin büyümesi üzerine etkisini hiyerarşik çoklu doğrusal regresyon yöntemiyle incelemişlerdir. Analizde doğrudan yabancı yatırımlar, GSYİH büyüme oranı, döviz kuru, enflasyon oranı, GSMH, ödemeler dengesi, siyasi istikrarlık endeksi değişkenleri kullanılmıştır. Analiz sonuçları, Yemen için siyasi istikrarın yabancı yatırımların temel belirleyicilerinden biri olduğunu ortaya koymuştur. Ayrıca, döviz kuru ile GSMH arasındaki ilişki ülkedeki siyasal sisteminin istikrarlılık seviyesinden oldukça etkilenmekte olduğu, aşırı duyarlılık gösterdiği tespit edilmiştir.

Bir diğer çalışmada Alhawiri, M. A. (2016) tarafından Yemen ekonomisi için yapılmıştır. Çalışmada GSYİH, eğitim harcamaları, sağlık harcamaları ve sosyal harcamalar değişkenlerinin 1996 ile 2014 dönemi için yıllık verilerle eşbütünlük testi ve Hata Düzeltme Modeli (Error Correction Model, ECM) analizleri gerçekleştirilmiştir. Çalışmada elde edilen ampirik bulgulara göre, ekonomik büyüme ile eğitim harcamaları arasındaki ilişkinin zayıf olduğu tespit edilmiştir.

Alomaisi, Shmaileh ve Schomacker (2016), 1996-2013 döneminde Yemen'de kamu yönetişim boyutlarının ekonomik büyüme üzerine etkilerini En Küçük Kareler (EKK) metoduyla incelemişlerdir. Çalışmada oluşturulan liner regresyonda hesap verilebilirlik, yolsuzluk kontrolü, hükümetin etkinliği, politik istikrar endeksi, kalite düzenleyici ve hukukun üstünlüğü değişkenleri bağımsız değişken

olarak, reel GSYİH ise bağımlı değişken olarak kullanılmıştır. Analizlerde elde edilen bulgular ışığında, Yemen’de politik istikrarsızlık endeksi ile hukukun üstünlüğü göstergelerinin ekonomik büyüme üzerinde oldukça önemli bir rol oynadığı saptanmış ve bu iki değişkendeki istikrarın ile iyileştirmelerin ekonomik büyümeye pozitif bir katkı sunacağı düşünülmüştür.

Bahattab, Azam, Gavrilova ve Emirullah (2016), yaptıkları çalışmada 2003-2014 döneminde Yemen ekonomisi özelinde yabancı sermaye akışının ekonomik büyüme üzerine etkisini En Küçük Kareler (EKK) yöntemiyle araştırmışlardır. Analizde doğrudan yabancı yatırımlar, resmi kalkınma yardımı, yurtdışında çalışan işçilerin Yemen’e gönderdikleri döviz havaleleri, GSYİH ve kurumsal faktörler olarak yolsuzluk ve politik istikrar endeksi değişkenleri kullanılmıştır. Analiz sonuçlarına göre, doğrudan yabancı yatırım akışı ile resmi kalkınma yardımının ekonomik büyümeyi olumlu etkilediği fakat işçi dövizlerinin ekonomik büyüme üzerinde negatif bir etkiye yol açtığı saptanmıştır. Ayrıca, kurumsal faktörleri temsilen analizde yer alan yolsuzluk ve politik istikrar endeksi değişkenleri ile ekonomik büyüme arasında anlamlılığı sorgulanabilecek zayıf bir ilişki olduğu tespit edilmiştir.

Badeeb ve Lean (2017), yaptıkları çalışmada 1982-2012 dönemine ait verilerle Yemen ekonomisinin petrole olan bağımlılığının finansal gelişme ve ekonomik büyüme ilişkisi üzerinde negatif bir etkisinin olup olmadığını eşbütünleşme testi ve Vektör Hata Düzeltme Modeli (VECM) yöntemi ve Granger nedensellik testiyle araştırmışlardır. Analizde finansal gelişmeyi temsilen yurtiçi özel sektör kredilerinin GSYİH içindeki payı, kişi başına GSYİH, beşeri sermaye göstergesi olarak eğitim düzeyi, petrol gelirleri, kamu harcamaları ve finansal gelişmeyi temsil eden değişken ile petrol bağımlılığını ilişkisini temsil eden etkileşim değişkenleri kullanılmıştır. Analizde elde edilen ampirik bulgular ışığında, finansal gelişme ile petrole bağımlılık arasındaki etkileşim teriminin olumsuz işaretli olması dolayısıyla da petrol bağımlılığındaki artış sonucunda finansal kalkınmanın ekonomik büyüme üzerindeki olumlu etkisinin azaldığı tespit edilmiştir. Ayrıca, ele alınan dönemde Yemen’de finansal gelişmeden ekonomik büyümeye doğru tek yönlü bir nedenselliğin olduğu saptanmıştır.

Yemen ekonomisi için önemli bir diğer çalışma da Baswed, S.A.M. (2017) tarafından yapılmıştır. Çalışmada Yemen’de 1990-2014 yılları arasında yıllık veri kullanılarak kamu harcamaları ve ekonomik büyüme ilişkisinin var olup olmadığı ve ilişkinin yönü ile gücü En Küçük Kareler (EKK) yöntemiyle araştırılmıştır. Analizde GSYİH, tüketim harcamaları ve yatırım harcamaları değişkenleri kullanılmıştır. Analizde, kamu harcamalarından ekonomik büyümeye doğru tek yönlü ve pozitif bir ilişkinin varlığı tespit edilmiştir.

5. Veri Seti ve Ampirik Uygulama

Bu çalışmada Yemen ekonomisinde 1989-2019 döneminde kamu harcamalarının ekonomik büyüme üzerindeki etkisi pozitif ve negatif şokları dikkate alınarak zaman serisi ile incelenmektedir. Kamu harcamaları (GOV) ve gayrisafi yurtiçi hasıla (GDP) değişkenleri milyar Amerika Doları cinsinden alınmıştır. Her iki değişkenin doğal logaritması alınmıştır. Kamu harcamaları (GOV) ve gayrisafi yurtiçi hasıla değişkenleri Birleşmiş Milletler veri dağıtım sisteminden elde edilmiştir (<https://unstats.un.org/unsd/snaama/CountryProfile?ccode=887>).

Tablo 2. Korelasyonlar ve Tanımlayıcı İstatistikler

	lnGOV	lnGDP	Ortalama	Standart Sapma	Çarpıklık	Basıklık	Jarque-Bera
lnGOV	1	-	15.705	0.557	-1.209	5.126	13.395 (0.00)***
lnGDP	0.141	1	16.031	0.443	-0.285	1.813	2.240 (0.326)

Parantez içindeki değerler asimptotik olarak olasılık değerlerini göstermektedir. ***, ** ve * değerleri sırasıyla %1, %5 ve %10 anlam seviyelerinde alternatif hipotezin kabul edildiğini göstermektedir.

Tablo 2’de yer alan korelasyon katsayısına göre kamu harcamaları ve gayrisafi yurtiçi hasıla arasında zayıf fakat pozitif bir korelasyon bulunmaktadır. Kamu harcamalarının standart sapması gayrisafi yurtiçi hasıladan daha büyüktür. Kamu harcamaları ve gayrisafi yurtiçi hasıla değişkenlerinin dağılımı

sola çarpıktır. Buna karşın kamu harcamaları değişkeninin kuyruk dağılımı dik ve gayrisafi yurtiçi hasılanın kuyruk dağılımı ise basıktır. Jarque-Bera testinde ise durum farklılık göstermektedir. Kamu harcamaları değişkeni %1 anlam seviyesinde normal dağılım göstermemektedir. Ancak gayrisafi yurtiçi hasıla değişkeni normal dağılıma sahiptir.

Ampirik analiz periyodu uzun bir dönemi kapsadığı için kamu harcamaları ve gayrisafi yurtiçi hasıla değişkenleri içsel ve dışsal şokların etkisinde kalmış olabilir. Bu etkinin tespit edilmesi ve varsa etkisinin kaldırılmasında birim kök testleri kullanılmaktadır. Araştırmada kullanılan birim kök testleri yapısal kırılmaları dikkate almamaktadır. Araştırmada iki farklı birim kök testleri kullanılmaktadır. Söz konusu birim kök testleri Dickey-Fuller (1981) ve Phillips ve Perron (1988) tarafından geliştirilen birim kök testleridir.

Tablo 3. ADF (1981) ve PP (1988) Birim Kök testi Sonuçları

		<i>Değişkenler</i>	ADF	PP		ADF	PP
<i>Düzyey</i>	<i>Sabit</i>	lnGOV	-6.685 (0)	-6.693 (2)	<i>Birinci Farklar</i>	-5.076 (3)	-35.453 (26)
			[0.00]***	[0.00]***		[0.00]***	[0.00]***
	lnGDP	-5.066 (0)	-5.201 (3)	-11.997 (0)		-16.320 (5)	
		[0.00]***	[0.00]***	[0.00]***		[0.00]***	
	<i>Sabit+Trend</i>	lnGOV	-6.567 (0)	-6.575 (2)		-4.956 (3)	-34.256 (25)
			[0.00]***	[0.00]***		[0.00]***	[0.00]***
	lnGDP	-5.396 (0)	-5.440 (3)	-11.793 (0)	-17.770 (6)		
		[0.00]***	[0.00]***	[0.00]***	[0.00]***		

Not: ***,** ve * değerleri sırasıyla %1, %5 ve %10 anlam seviyelerinde serilerin durağanlıklarını göstermektedir.

Genişletilmiş Dickey-Fuller (1981) ve Phillips-Perron (1988) tarafından geliştirilen birim kök test sonuçları Tablo 9’da yer almaktadır. Hem kamu harcamaları hem de gayrisafi yurtiçi hasıla değişkenleri oransal olarak kullanılmadığı için düzey değerinde durağandır. Pozitif ve negatif bileşenleri dikkate alan gecikmesi dağıtılmış otoregresyon modeli yardımıyla kamu harcamalarının pozitif ve negatif bileşenlerinin gayrisafi yurtiçi hasıla üzerindeki etkisi ortaya konulabilmektedir. Asimetrik gecikmesi dağıtılmış otoregresif model (NARDL) ;

$$GDP_t = \beta_0 + \beta_{1p} \ln GDP_{t-p} + \beta_{2p} GOV_{t-p}^+ + \beta_{3p} GOV_{t-p}^- + \beta_4 ECT(-1) + \varepsilon_t \quad (14)$$

Olarak ortaya modellenmektedir.β₂ parametresi kamu harcamalarının pozitif bileşeninin gayrisafi yurtiçi hasıla üzerindeki etkisini, β₃ parametresi kamu harcamalarının negatif bileşeninin gayrisafi yurtiçi hasıla üzerindeki etkisini ve β₄ modele ait hata düzeltme parametresini ifade etmektedir.

5.1. Asimetrik ARDL Sınır Testi

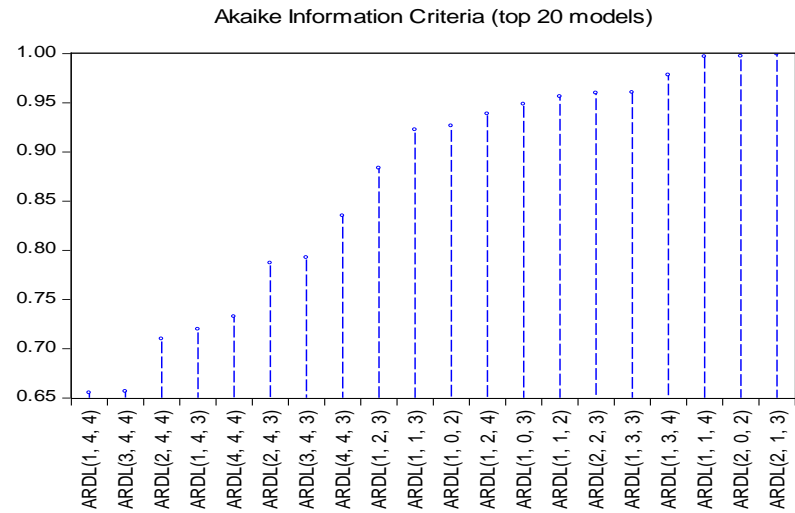
İlk olarak kamu harcamaları ve gayrisafi yurtiçi hasıla değişkenleri arasında uzun dönemli ilişki olup olmadığını ortaya koymak gerekmektedir. Eğer hesaplanan F istatistiği %1, %5 ve %10 kritik değerlerinde büyük ise kamu harcamaları ve gayrisafi yurtiçi hasıla değişkenleri arasında uzun

dönemli ilişki bulunduğu, I(0) ve I(1) kritik değerleri arasında ise kararsız bölgeyi, I(0)'dan küçük ise kamu harcamaları ve gayrisafi yurtiçi hasıla değişkenleri arasında uzun dönemli ilişki olmadığını ifade etmektedir (Asumadu-Sarkodie ve Owusu, 2016). Shin vd. (2014) tarafından geliştirilen asimetrik gecikmesi dağıtılmış oto regresyon (NARDL) modeli uygulanmaktadır. Tablo 10'de bulunan sınır (bounds) testi sonuçlarına göre %1 anlam düzeyinde kamu harcamalarının pozitif ve negatif bileşenleri ile gayrisafi yurtiçi hasıla arasında asimetrik bir uzun dönemli eşbütünlük ilişkisi bulunmaktadır.

Tablo 4. Asimetrik ARDL Sınır Testi Sonuçları

	F İstatistiği	k
	9.642	2
	I(0)	I(1)
%10 Kritik Değer	2.63	3.35
%5 Kritik Değer	3.1	3.87
%1 Kritik Değer	4.13	5

Grafik 5. Akaike Bilgi Kriterine Göre ARDL(1,4,4) Modeli Tercih



Akaike Bilgi Kriterinin en küçük olduğu göre NARDL(1,4,4) modeli tercih edilmektedir. Buna göre gayrisafi yurtiçi hasıla bir dönem gecikmesi, kamu harcamalarının pozitif bileşenin 4 dönem gecikmesi, kamu harcamalarının negatif bileşenin 4 dönem gecikmesi ve sabit terim modelde yer almaktadır.

5.2.NARDL(1,4,4) Modeli

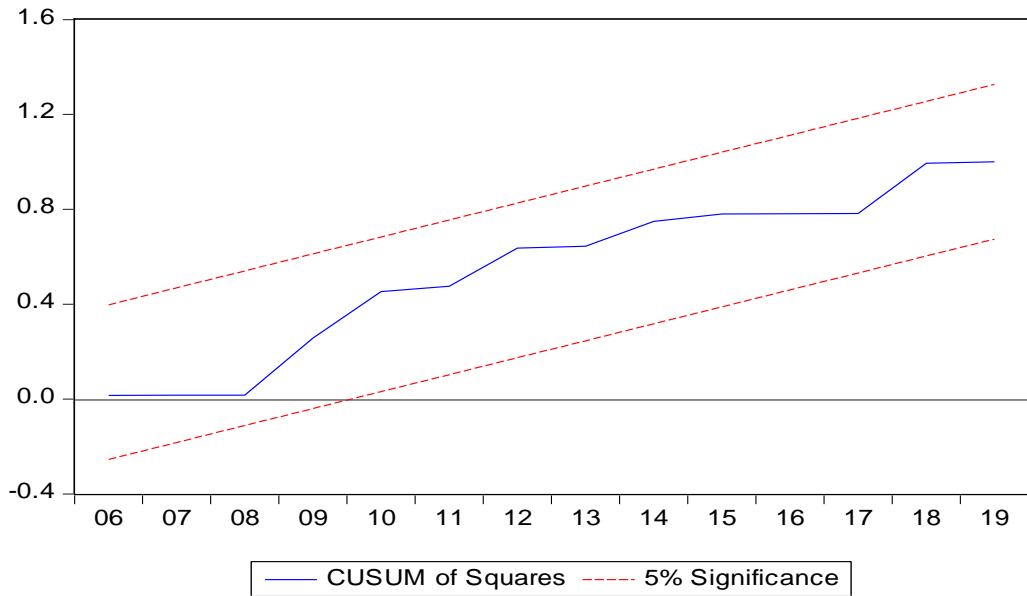
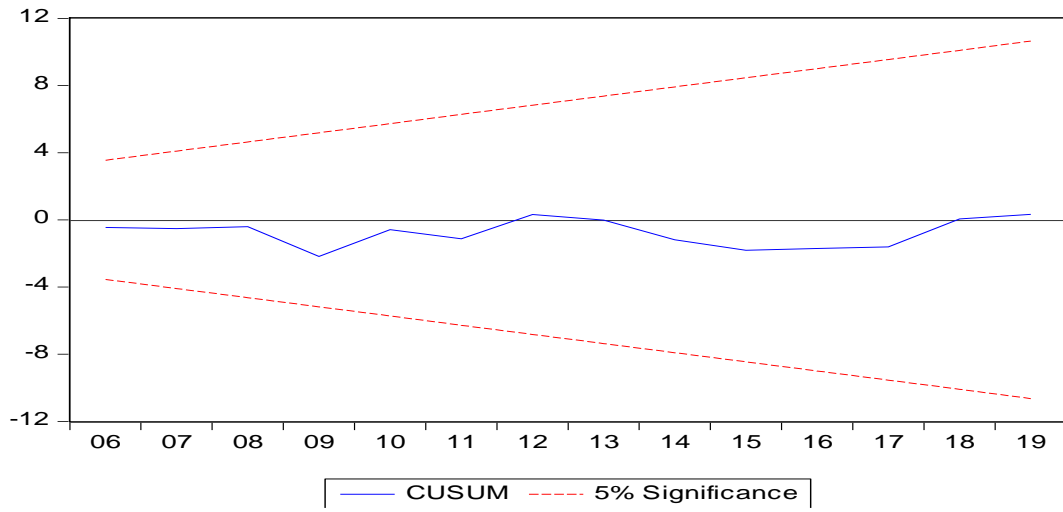
Tablo 6. NARDL(1,4,4) Modeli Kısa Dönem Tahmin Sonuçları

Değişken	Katsayı	Olasılık Değeri
lnGDP(-1)	-0.236	0.277
lnGOV ⁺	-0.483	0.025**
lnGOV ⁺ (-1)	-0.411	0.060*
lnGOV ⁺ (-2)	-0.482	0.046**
lnGOV ⁺ (-3)	-0.045	0.834
lnGOV ⁺ (-4)	-0.347	0.020**
lnGOV ⁻	-0.224	0.129
lnGOV ⁻ (-1)	-0.0002	0.999
lnGOV ⁻ (-2)	-0.439	0.068*
lnGOV ⁻ (-3)	-0.874	0.00***
lnGOV ⁻ (-4)	-0.326	0.166
Sabit Terim	19.925	0.00***
F Stat(prob)=3.693 (0.012)**	AIC=0.65 5	SC=1.235

Not: ***,** ve * değerleri sırasıyla %1, %5 ve %10 anlam seviyelerinde parametrelerin istatistiksel olarak anlamlı oldukları seviyeleri ifade etmektedir.

Akaike Bilgi Kriterinin en küçük olduğu göre NARDL(1,4,4) modelinin yer aldığı bu tabloya göre kamu harcamalarının pozitif bileşeninin cari dönem değeri, (-1) ve (-2) dönem değerleri istatistiksel olarak anlamlıdır. Kamu harcamalarının negatif bileşeninin (-3) ve (-4) dönem değerleri istatistiksel olarak anlamlıdır. Ayrıca sabit terimde %1 anlam seviyesinde istatistiksel olarak anlamlıdır. F istatistiğine göre %5 anlam seviyesinde model bir bütün olarak anlamlıdır.

Grafik 4. NARDL Modeline Ait CUSUM ve CUSUMQ Grafikleri



NARDL modeline ait CUSUM ve CUSUMQ grafiklerine göre NARDL(1,4,4) modelinde herhangi bir yapısal kırılma bulunmamaktadır. Bu sonuç daha önce yapılan genişletilmiş Dickey-Fuller (1981) ve Phillips-Perron (1988) tarafından geliştirilen birim kök test sonuçları ile tutarlı görülmektedir.

Tablo 7. Asimetrik ARDL Tahmin Sonuçları

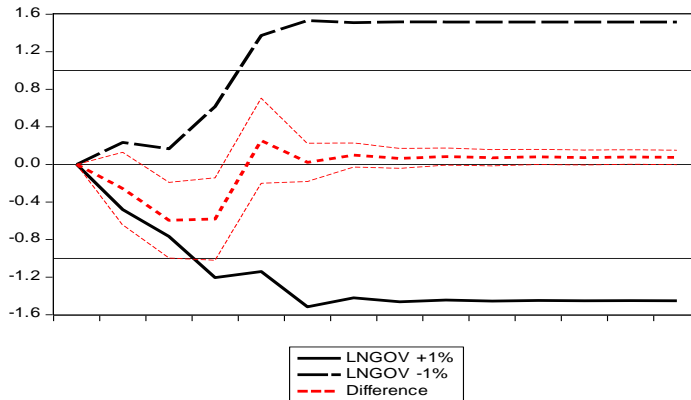
Statik Asimetrik Regresyon

Sabit Terim	16.113 (0.00)***
lnGOV ⁺	1.432 (0.00)***
lnGOV ⁻	-1.507 (0.00)***
ECT(-1)	-1.236 (0.00)***
R ²	0.743
χ^2_{SC}	1.213 (0.331)
χ^2_H	0.866 (0.588)
χ^2_{FF}	2.551 (0.134)
$W_{roil+}=roil-$	6.003 (0.00)***

Not: ***,** ve * değerleri sırasıyla %1, %5 ve %10 anlam seviyelerinde katsayıların istatistiksel olarak anlamlı olup olmadığını göstermektedir. Parantez içindeki değerler olasılık değerlerini göstermektedir. χ^2_{SC} , χ^2_H , χ^2_{FF} ve χ^2_N değerleri sırasıyla seri korelasyonu, (Breusch-Pagan-Godfrey) değişen varyans testini, Ramsey RESET testi ve normallik testlerini göstermektedir.

Tablo 7’de kamu harcamalarının pozitif ve negatif bileşenlerinin gayrisafi yurtiçi hasıla üzerindeki etkisini ortaya koyan asimetrik gecikmesi dağıtılmış regresyona ait uzun dönemli parametreler yer almaktadır. Sabit terim, kamu harcamalarının pozitif ve negatif bileşenleri ve hata düzeltme parametreleri %1 anlam seviyesinde istatistiksel olarak anlamlıdır. Bu sonuçlara göre kamu harcamalarının pozitif bileşeninin %1 artması gayrisafi yurtiçi hasılayı %1,432 artırmaktadır. Kamu harcamalarının negatif bileşeninin %1 artması gayrisafi yurtiçi hasılayı %1,507 azaltmaktadır. Kamu harcamalarının negatif şokunun pozitif şokuna göre gayrisafi yurtiçi hasıla üzerinde daha fazla etki ortaya çıkardığı bulunmaktadır. Kamu harcamalarının pozitif ve negatif bileşenlerinin gayrisafi yurtiçi hasıla üzerinde yarattığı bir dengesizlik yaklaşık 0,8 yıl gibi çok kısa bir sürede azalarak tekrar dengeye yönlendirmektedir.

Grafik 5. Reel Petrol Fiyatlarının Sanayi Üretimi Üzerindeki Kümülatif Etkisi



Kamu harcamalarının pozitif ve negatif bileşenlerinin gayrisafi yurtiçi hasıla üzerinde kümülatif etkisi Grafik 7’de bulunmaktadır. Kamu harcamalarının negatif bileşeninin etkisi 5 dönem sonunda, pozitif

bileşeninin etkisi 4 dönem sonunda etkisini yitirmekte ve kaybolmaktadır. Kamu harcamalarının pozitif bileşeninin gayrisafi yurtiçi hâsıla üzerindeki geçişkenliği daha yüksektir.

Kamu harcamalarının pozitif ve negatif şoklarının gayrisafi yurtiçi hâsıla üzerindeki etkisini ortaya koyan bir de nedensellik kısmı bulunmaktadır. Hatemi ve Roca (2014) nedensellik testinde aracılığı ile kamu harcamalarının pozitif ve negatif şoklarının gayrisafi yurtiçi hâsıla pozitif ve negatif şokları arasındaki nedensellik ilişkisi bulunabilmektedir.

Sınır (bounds) testi sonuçlarına göre %1 anlam düzeyinde kamu harcamalarının pozitif ve negatif bileşenleri ile gayrisafi yurtiçi hâsıla arasında asimetric bir uzun dönemli eşbütünlüşme ilişkisi bulunduğuna göre; P_{1t} ve P_{2t} eşbütünlüşme ilişkisine sahip olduğu düşünülürse;

$$P_{1t} = P_{1t-1} + \varepsilon_{1t} = P_{1,0} + \sum_{i=1}^t \varepsilon_{1i} \quad (15)$$

$$P_{2t} = P_{2t-1} + \varepsilon_{2t} = P_{2,0} + \sum_{i=1}^t \varepsilon_{2i} \quad (16)$$

t zaman indisi, $P_{1,0}$ ve $P_{2,0}$ sabit terimi ortaya koymaktadır. Hata terimleri daha önce birim kök testlerinde ifade edildiği gibi bağımsız özdeş dağılım dolayısıyla normal dağılıma sahiptir. Her bir değişkende bulunan pozitif ve negatif şoklar $\varepsilon_{1i}^+ = \max(\varepsilon_{1i}, 0)$, $\varepsilon_{2i}^+ = \max(\varepsilon_{2i}, 0)$, $\varepsilon_{1i}^- = \min(\varepsilon_{1i}, 0)$ ve $\varepsilon_{2i}^- = \min(\varepsilon_{2i}, 0)$ olarak belirlenmektedir. $\varepsilon_{1i} = \varepsilon_{1i}^+ + \varepsilon_{1i}^-$ ve $\varepsilon_{2i} = \varepsilon_{2i}^+ + \varepsilon_{2i}^-$ hata terimine ait pozitif ve negatif şoklara ayrılmaktadır. Daha sonra;

$$P_{1t} = P_{1t-1} + \varepsilon_{1t} = P_{1,0} + \sum_{i=1}^t \varepsilon_{1i}^+ + \sum_{i=1}^t \varepsilon_{1i}^- \quad (17)$$

$$P_{2t} = P_{2t-1} + \varepsilon_{2t} = P_{2,0} + \sum_{i=1}^t \varepsilon_{2i}^+ + \sum_{i=1}^t \varepsilon_{2i}^- \quad (18)$$

$$P_{1t}^+ = \sum_{i=1}^t \varepsilon_{1i}^+, \quad P_{1t}^- = \sum_{i=1}^t \varepsilon_{1i}^-, \quad P_{2t}^+ = \sum_{i=1}^t \varepsilon_{2i}^+, \quad P_{2t}^- = \sum_{i=1}^t \varepsilon_{2i}^-,$$

pozitif ve negatif şoklar birbirine eşitlenerek F testi yapılmaktadır (Hatemi J ve Roca, 2014). Hatemi J ve Roca (2014) tarafından geliştirilen nedensellik testinde sıfır hipotezleri sırasıyla;

- Gayrisafi yurtiçi hasılanın pozitif bileşeninden kamu harcamalarının pozitif bileşenine doğru nedensellik olmadığı,
- Gayrisafi yurtiçi hasılanın pozitif bileşeninden kamu harcamalarının negatif bileşenine doğru nedensellik olmadığı,
- Gayrisafi yurtiçi hasılanın negatif bileşeninden kamu harcamalarının pozitif bileşenine doğru nedensellik olmadığı,
- Gayrisafi yurtiçi hasılanın negatif bileşeninden kamu harcamalarının negatif bileşenine doğru nedensellik olmadığı,
- Kamu harcamalarının pozitif bileşeninden gayrisafi yurtiçi hasılanın pozitif bileşenine doğru nedensellik olmadığı,

- Kamu harcamalarının pozitif bileşeninden gayrisafi yurtiçi hasılanın negatif bileşenine doğru nedensellik olmadığı,
 - Kamu harcamalarının negatif bileşeninden gayrisafi yurtiçi hasılanın pozitif bileşenine doğru nedensellik olmadığı,
 - Kamu harcamalarının negatif bileşeninden gayrisafi yurtiçi hasılanın negatif bileşenine doğru nedensellik olmadığı,
- şeklindedir.

5.3.Hatemi J-Roca (2014) Asimetrik Nedensellik Testi

Tablo 8. Hatemi J-Roca (2014)Asimetrik Nedensellik Test Sonuçları

Nedenselliğin Yönü	MWALD	%1	%5	%10
(LNGDP) ⁺ ⇒(LNGOV) ⁺	0.846 (0.838)	89.075	29.441	19.506
(LNGDP) ⁺ ⇒(LNGOV) ⁻	0.016 (0.900)	12.698	6.646	4.122
(LNGDP) ⁻ ⇒(LNGOV) ⁻	0.621 (0.430)	10.400	5.193	3.935
(LNGDP) ⁻ ⇒(LNGOV) ⁺	0.853 (0.356)	20.548	8.055	5.423
(LNGOV) ⁺ ⇒(LNGDP) ⁺	62.319 (0.00)***	45.258***	18.593**	11.881*
(LNGOV) ⁺ ⇒(LNGDP) ⁻	1.371 (0.712)	40.702	16.254	10.240
(LNGOV) ⁻ ⇒(LNGDP) ⁻	173.024 (0.00)***	42.120***	18.549**	12.333*
(LNGOV) ⁻ ⇒(LNGDP) ⁺	0.044 (0.834)	12.500	6.723	4.418

Not: ⇒ notasyonu nedenselliğin olmadığı sıfır hipotezini göstermektedir. Parantez içindeki değerler asimptotik olarak olasılık değerlerini göstermektedir. Vektör otoregresyon modelinde optimal gecikme uzunluğu 3 olarak alınmıştır. ***,** ve * değerleri sırasıyla %1, %5 ve %10 anlam seviyelerinde değişkenler arasında nedensellik ilişkisini göstermektedir. Bootstrap sayısı 10.000'dir.

Tablo 8'de Hatemi ve Roca (2014) asimetrik nedensellik testinde kamu harcamaların pozitif ve negatif bileşenleri ile gayrisafi yurtiçi hasılanın pozitif ve negatif bileşenleri arasındaki nedensellik ilişkileri yer almaktadır. Buna göre;

- Kamu harcamalarının pozitif bileşeninden gayrisafi yurtiçi hasılanın pozitif bileşenine doğru %1, %5 ve %10 anlam seviyelerinde nedensellik bulunmaktadır,
- Kamu harcamalarının negatif bileşeninden gayrisafi yurtiçi hasılanın negatif bileşenine doğru %1, %5 ve %10 anlam seviyelerinde nedensellik bulunmaktadır,
- Gayrisafi yurtiçi hasılanın pozitif ve negatif bileşenlerinden kamu harcamalarının pozitif ve negatif bileşenlerine doğru nedensellik bulunmamaktadır.

SONUÇ

Kamu harcamaları ülke bütçelerinde önemli bir yer tutmaktadır. Toplumun gelişip, devlet kavramının evrim geçirmesiyle birlikte kamu harcamaları da artmış ve çeşitlenmiştir. Kamu harcamalarının ülkenin kalkınmasına fayda sağladığı görüşleri bulunduğu gibi, özel sektörü dışladığı ve dolayısıyla ekonomi için olumsuz etkilerinin olduğu yönünde görüşler de bulunmaktadır.

Uygulama aşamasında Yemen'de 1989-2019 dönemi için devlet harcamaları ile ekonomik büyüme arasındaki ilişki yıllık veriler kullanılarak analiz edilmiştir. Verilerin durağanlığını kontrol etmek için Genişletilmiş Dickey-Fuller ve Phillips-Perron birim kök testleri yapılmıştır. Daha sonra değişkenler arasında uzun dönemli olup olmadığının tespiti için asimetrik gecikmesi dağıtılmış oto regresyon (NARDL) modeli uygulanmıştır. Tablo 6'da bulunan sınır (bounds) testi sonuçlarına göre %1 anlam düzeyinde kamu harcamalarının pozitif ve negatif bileşenleri ile gayrisafi yurtiçi hasıla arasında asimetrik bir uzun dönemli eşbütünleşme ilişkisi bulunmaktadır.

Asimetrik ARDL modeli sonuçlarına göre kamu harcamalarının pozitif bileşeninin %1 artması gayrisafi yurtiçi hasılayı %1,432 artırmaktadır. Kamu harcamalarının negatif bileşeninin %1 artması gayrisafi yurtiçi hasılayı %1,507 azaltmaktadır. Kamu harcamalarının negatif şokunun pozitif şokuna göre gayrisafi yurtiçi hâsıla üzerinde daha fazla etki ortaya çıkardığı bulunmaktadır.

Hatemi ve Roca (2014) asimetrik nedensellik testinde kamu harcamaların pozitif ve negatif bileşenleri ile gayrisafi yurtiçi hasılanın pozitif ve negatif bileşenleri arasındaki nedensellik ilişkileri yer almaktadır. Buna göre;

- Kamu harcamalarının pozitif bileşeninden gayrisafi yurtiçi hasılanın pozitif bileşenine doğru %1, %5 ve %10 anlam seviyelerinde nedensellik bulunmaktadır,
- Kamu harcamalarının negatif bileşeninden gayrisafi yurtiçi hasılanın negatif bileşenine doğru %1, %5 ve %10 anlam seviyelerinde nedensellik bulunmaktadır,
- Gayrisafi yurtiçi hasılanın pozitif ve negatif bileşenlerinden kamu harcamalarının pozitif ve negatif bileşenlerine doğru nedensellik bulunmamaktadır

Bu söz konusu analize dayalı olarak çalışma, kamu harcamalarının pozitif ve negatif bileşeninden ekonomik büyümeye (pozitif ve negatif) tek yönlü bir ilişki olduğu sonucuna varmıştır. Bu, Keynes'in görüşü geçerli olduğu anlamına gelmektedir. Yemen gibi gelişmekte olan bir ülkede kamu harcamalarının hasılayı artırması iktisat literatürü ile de uyumludur.

KAYNAKÇA

- Al-Hawiri, M.A, (2016). “The Impact Of Social Expenditure On The Economic Growth in Yemen: Analysis Of Long-Term Equilibrium Relationship Based On Co-Integration Method”, *The Journal Of Social Studies*, 23(4):205-252.
- Alomaisi, Najeeb, Adel Shmaileh ve Rahel Schomacker (2016). “The Impact Of Governance On Economic Growth İn Yemen: An Empirical Study”, *International Journal Of Management And Applied Sciences*, 2(2), 116-170.
- Akalın, Güneri (1986). *Kamu Ekonomisi*, 2. Basım, Ankara: Ankara Üniversitesi Siyasal Bilgiler Fakültesi Yayınları No:554.
- Asumadu-Sarkodie, S., ve Owusu, P. A. (2016). “The Relationship Between Carbon Dioxide And Agriculture İn Ghana: A Comparison Of VECM And ARDL Model”, *Environmental Science And Pollution Research*, 23(11), 10968-10982.
- Badeeb, R. A. ve Hooi Hooi L. (2017). “Financial Development, Oil Dependence And Economic Growth: Evidence From The Republic Of Yemen”, *Studies in Economics And Finance*, 34(2), 281-298
- Bahattab, A. S., Azam, M., Gavrilă, L., & Emirullah, C. (2016), “Foreign Capital Inflows, Institutional Factors And Economic Growth: Evidences From Republic of Yemen”, *Journal Of Applied Economic Sciences*, 5(43), 811-816.

- Baswed, S.A.M, (2017). “The Effect Of Government Expenditure On Economic Growth İn Yemen During The Period 1990-2014”. *Andalus Journal Of Human And Social Sciences*, 16(17):2410-1818 .
- Dickey, D.A. ve W.A. Fuller (1981). “Distribution of the estimators for autoregressive time series with a unit root”, *Econometrica*, 49, 1057-72
- Durdu, Z. (2009). “Modern Devletin Dönüşümünde Bir Ara Dönem: Sosyal Refah Devleti”. *Muğla Üniversitesi Sosyal Bilimler Enstitüsü Dergisi*, (22), 37-50.
- Durmuş, M. (2006). “Kamu Harcamalarının Artışını Açıklayan Makro ve Mikro Modellere İlişkin Bir Değerlendirme”. *Gazi Üniversitesi İktisadi ve İdari Bilimler Fakültesi Dergisi*, 8(3), 251-299.
- Chemingui, M. A. (2007). “Public Spending And Poverty Reduction İn An Oil-Based Economy: The Case of Yemen” (No. 589-2016-39789).
- Cihangir, M. (2018). “Arap Baharı'nın Yemen'e Ekonomi-Politik Etkileri: Optimist Çizgiden Pesimist Bir Doğrultuya Yönelişin Analizi”. *Electronic Turkish Studies*, 13(22).
- Çevik, Savaş (2019). *Kamu Maliyesi Kamu Kesimi Ekonomisine Giriş*. Konya: Palet Yayınları.
- Hatemi-J, A., ve Roca, E. (2014). “Brics And Pıgs in The Presence Of Uncle Sam And Big Brothers: Who Drive Who? Evidence Based On Asymmetric Causality Tests.” *Griffith Business School Discussion Papers Finance*.
- Musibah, A. S. Shahzad, A. ve Fadzil, F. H. B. (2015). “Impact Of Foreign Investment İn The Yemen's Economic Growth: The Country Political Stability As A Main Issue”. *Asian Social Science*, 11(4), 102.
- NIC. (2020). Balık Sektörü. Erişim Adresi <https://Yemen-Nic.Info/Sectors/Fishes/>
- NIC. (2020). Doğal Kaynaklar Ve Enerji Sektörü. Erişim Adresi <https://Yemen-Nic.Info/Sectors/Power/>
- OPEC. (2017). Yıllık İstatistik Raporu 2017. Erişim Adresi <http://Oapecorg.Org/Ar/Home/Publications/Reports/Annual-Statistical-Report>
- OPEC. (2019). Yıllık İstatistik Raporu 2019. Erişim Adresi <http://Oapecorg.Org/Ar/Home/Publications/Reports/Annual-Statistical-Report>
- Paya, Merih (2013). *Para Teorisi ve Para Politikası*, 6. Baskı, İstanbul: Türkmen Kitabevi.
- Pehlivan, Osman (2011). *Kamu Maliyesi*. Murathan Yayınevi.
- Phillips, P. C., ve Perron, P. (1988). Testing For A Unit Root in Time Series Regression. *Biometrika*, 75(2), 335-346.
- Stiglitz, J. E. (1994). *Kamu Kesimi Ekonomisi* (Çev. Ömer Faruk Batırel) 2. Baskı, İstanbul: Marmara Üniversitesi Yayınları, (549).
- Eğilmez, Mahfi (2016). *Kamu Maliyesi*, 6. Basım, Remzi Kitabevi.
- Karaarslan, Erkan (2005). “Kamu Kesimi Eğitim Harcamalarının Analizi”, *Maliye Dergisi*, (149), 36-73.
- T.C. Ticaret Bakanlığı DEİK Dış Temsilcilikler ve Uluslararası Etkinlikler Genel Müdürlüğü, (2020), Yemen Ülke Profili, <https://www.deik.org.tr/uploads/yemen-ulke-profil-2020.pdf> (Erişim Tarihi: 20.04.2021).
- T.C. Cumhurbaşkanlığı Strateji ve Bütçe Başkanlığı, (2020), 2021-2023 Dönemi Bütçe Hazırlama Rehberi, Bütçe Genel Müdürlüğü, https://www.sbb.gov.tr/wp-content/uploads/2020/10/2021-2023_ButceHaz%C4%B1rlamaRehberi.pdf (Erişim Tarihi: 11.03.2021).
- UNDP. (2019) Human Development Report 2019 (HDR), <http://Report.Hdr.Undp.Org/> (Erişim Tarihi: 03.04.2021).
- Türk, İsmail. (2015), *Kamu Maliyesi*, 10. Basım, Ankara: Turhan Kitabevi.