



## SİLVAN İLÇESİ KÖYLERİNİN COĞRAFI ANALİZİ

### *Geographical Analysis of the Villages of Silvan District*

Selçuk HAYLI<sup>1</sup>

<sup>1</sup>Dr. Öğr. Üyesi, Fırat Üniversitesi, İnsani ve Sosyal Bilimler Fakültesi, Coğrafya Bölümü, Elazığ, shayli@firat.edu.tr, orcid.org/0000-0002-8112-8238

*Araştırma Makalesi/Research Article*

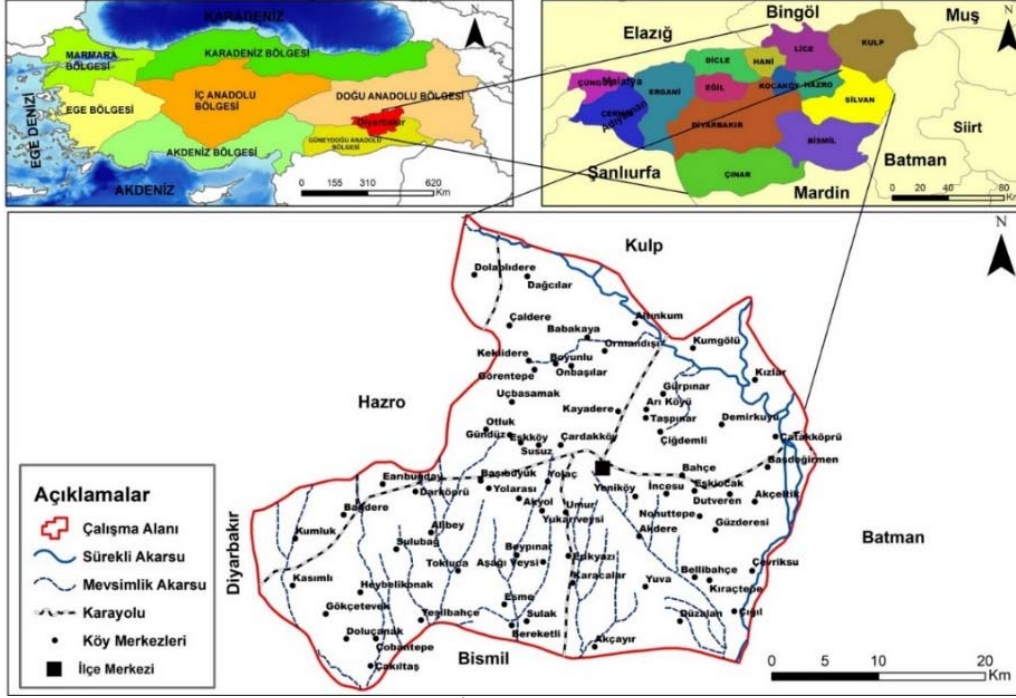
<b>Makale Bilgisi</b>	<b>ÖZ</b>
Geliş/Received: 22.12.2021	Silvan İlçesi, Güneydoğu Anadolu Bölgesinin Dicle bölümü içinde, Diyarbakır ilinin kuzey doğusunda yer almaktadır. Silvan İlçesi, toplam nüfus açısından Diyarbakır ilinin merkez ilçeler (4) hariç, 13 taşra ilçesi içinde, üçüncü sırada yer alır. Bu çalışma, Silvan ilçesine bağlı 81 köy yerleşmelerini kapsamaktadır. Köy yerleşmelerini etkileyen doğal faktörler, köylerin nüfusları, yerleşmelerin dağılımları, mesken özellikleri, köy yerleşmelerinin doku ve formları, yükseltileri, alanları, konumları, ve ekonomik faaliyetleri gibi bazı coğrafi göstergeler kullanılarak Silvan İlçesi köyleri, bütüncül bir yaklaşımla ele alınmıştır. Araştırma betimsel nitelikte bir saha araştırmasıdır. Silvan köylerindeki yüksek doğum oranına bağlı oluşan yüksek nüfus artışı sebebiyle nüfus, 2000 yılına kadar artmıştır. Fakat sonrasında göç verme süreci başlamış ve kırsal nüfusta azalma yaşanmaya başlamıştır. Silvan köylerinde coğrafi manzaranın şekillenmesinde çok sayıda faktörün etkisi olmuştur. Ancak bunların içinde en etkili olanı, topografya şartlarıdır. Yer şekilleri açısından, ilçe arazisinde iki farklı kesim dikkati çeker. Birincisi; Uzuncaseki Dağları doğu uzantılarının kapladığı, ilçenin kuzey yarısıdır. İkincisi ise, ilçenin güney yarısını oluşturan; doğuda Batman Çayı vadisine ve güneyde Diyarbakır havzasına doğru hafifçe alçalarak devam eden plato-ova sahasıdır. Bu çalışmada ele aldığımız başlıkların tamamında, bu iki morfolojik ünitenin farklılaşmada birincil rol oynadığı dikkat çekilmektedir.
Kabul/Accepted: 16.03.2022	
<b>DOI:</b> 10.18069/firatsbed.1039828	
<b>Anahtar Kelimeler</b> Coğrafya, Kırsal Yerleşme, Silvan, Köy	<b>ABSTRACT</b>
<b>Keywords</b> geography, rural settlement, Silvan, village	Silvan District is located in the northeast of Diyarbakır province, within the Dicle section of the Southeastern Anatolia Region. Silvan District ranks third among 13 provincial districts of Diyarbakır province in terms of total population, excluding the central districts (4). This study covers 81 village settlements in Silvan district. The villages of Silvan District have been handled with a holistic approach by using some geographical indicators such as the natural factors affecting the village settlements, the population of the villages, the distribution of the settlements, the characteristics of the dwellings, the texture and forms of the village settlements, their altitudes, areas, locations, and economic activities. Due to the high population growth due to the high birth rate in Silvan villages, the population increased until 2000. But then the migration process started and the rural population started to decrease. Many factors have had an impact on the shaping of the geographical landscape in Silvan villages. However, the most effective among them is the topography conditions. In terms of landforms, two different sections in the district land draw attention. First; It is the northern half of the county, occupied by the eastern extensions of the Uzuncaseki Mountains. The second is the southern half of the district; It is a plateau-lowland area that descends slightly towards the Batman Stream valley in the east and the Diyarbakır basin in the south. It is noteworthy that these two morphological units play a primary role in differentiation in all of the titles we have covered in this study.

**Atıf/Citation:** Haylı, S. (2022). Silvan İlçesi Köylerinin Coğrafi Analizi. *Fırat Üniversitesi Sosyal Bilimler Dergisi*, 32, 2(373-390).

**Sorumlu yazar/Corresponding author:** Selçuk HAYLI, shayli@firat.edu.tr

## 1. Giriş

Silvan İlçesi, Güneydoğu Anadolu Bölgesinin Dicle bölümü içinde, Diyarbakır ilinin kuzeydoğusunda yer almaktadır. İlçenin batısında Diyarbakır merkez ilçe ve Hazro; kuzeyinde Lice ve Kulp ilçeleri; doğusunda Batman ili, güneyinde Bismil ilçesi yer almaktadır (Harita 1). Yöre, Güneydoğu Torosların güney eteklerindeki dağlık sahadan Mezopotamya düzlüklerine doğru uzanmaktadır. Yükseltisi 1576 metreyi bulan Uzuncaseki (Albat) Dağları, Silvan'ın ilçesinin ortasında kuzeybatı-güneydoğu yönlü uzanarak ilçe arazisini kuzeyde ve güneyde iki morfolojik birime ayırır. Sahanın kuzeyi daha çok dağlık ve engebeli araziden oluşurken, güney yarısı ise hafif engebeli düzlüklerden meydana gelmektedir (Harita 2 ve 3). İlçenin yüzölçümü 1.373 km<sup>2</sup>'dir.



Harita 1. Silvan İlçesinin Lokasyon Haritası

Bu çalışma, Silvan ilçesine bağlı 81 köy yerleşmelerini kapsamaktadır. Köy yerleşmelerini etkileyen doğal faktörler, köylerin nüfusları, yerleşmelerin dağılımları, yükselteleri, alanları, konumları, mesken özellikleri, köy yerleşmelerinin doku ve formları, ile ekonomik faaliyetleri gibi bazı coğrafi göstergeler kullanılarak Silvan İlçesi köyleri, bütüncül bir yaklaşımla ele alınmıştır. Araştırma betimsel nitelikte bir alan çalışmasıdır.

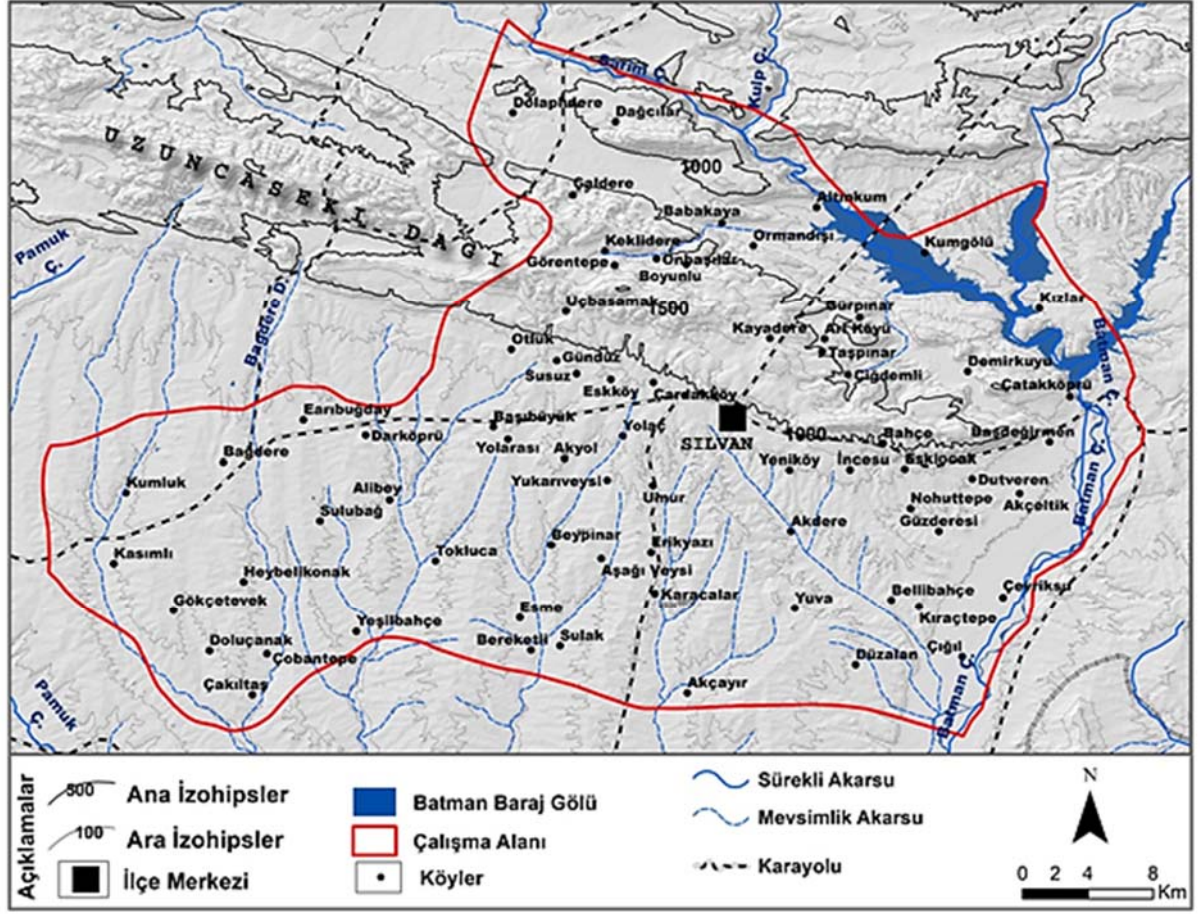
## 2. Köy Yerleşmelerini Etkileyen Coğrafi Faktörler

Kır yerleşmeleri ile doğal ortam koşulları arasında çok sıkı ilişkiler bulunmaktadır. Doğal ortamın sahip olduğu özelliklere bağlı olarak, sürdürülen sosyal, beşeri ve ekonomik faaliyetler şekillenmektedir. Bu tür faaliyetler, yerleşmelerin konumunu, biçimini, dokusunu ve yapı malzemesini etkilemektedir. Bu anlamda kır yerleşmeleri, doğal ortam koşullarını yansıtan bir ayna niteliğindedir (Taş, 2011: 160).

Silvan İlçesi, Güneydoğu Anadolu Bölgesinin ve Diyarbakır Havzası'nın kuzeydoğu kesiminde yer almaktadır. İlçe alanının kuzeyinde eğim ve yükselti oldukça fazladır. Burası Silvan ilçe merkezinin hemen kuzeyinde yer alan ve kuzeybatıya doğru devam eden Uzuncaseki (Albat) dağlarına denk gelmektedir. Sahanın güneyine doğru ise yükselti ve eğim azalmakta, düz ve düze yakın bir topografya ortaya çıkmaktadır. Yer şekillerindeki sadeleşme, ilçenin doğu sınırını oluşturan Batman Çayı vadisine doğru devam etmektedir (Harita 2 ve 3).

Araştırma alanı ve çevresinde karasal iklim görülür. Yazları çok sıcak geçer. Kış soğukları, Doğu Anadolu'da olduğu kadar şiddetli değildir. Bugüne değin ölçülen en yüksek sıcaklık 46,2 derece ile 21 Temmuz 1937 günü, en düşük sıcaklık ise -24,2 derece ile 11 Ocak 1933 günü olmuştur. Yıllık toplam yağış tutarının ancak yaklaşık %2 'si yaz aylarında düşer. Yıllık yağış tutarı Silvan'da 729 mm dir. Ortalama nem, en çok Aralık ve Ocak aylarında ölçülmüştür. Bu aylarda %77'ye çıkar. Temmuz-Ağustos aylarında ise nispi nem değerleri %20'ye düşmektedir.





Harita 2. Silvan İlçesi ve Çevresinin Topoğrafya Haritası

İnceleme sahası doğal bitki örtüsünü, genellikle otsu bitkilerin ağır bastığı bozkır bitkileri oluşturur. Bunlar ilkbaharda kısa bir süre içinde yeşerip çiçeklenir, yağışların kesilmesiyle yaz başında kururlar. Orman bakımından çok yoksul olan dağlarında yer yer meşe topluluklarına rastlanır. Ormanlar, ilçenin toplam alanının % 10'unu bile bulmaz. Bunun sebebi ise yağış azlığı ve yazın şiddetli buharlaşmadır. Hâkim bitki örtüsü ise ilkbaharda yeşerip, yaz başlarında sararıp kuruyan ot topluluklarıdır.



**Foto 1.** Araştırma sahasının bitki örtüsü çeşitlilik açısından pek zengin değildir (Silvan ilçe merkezinin batısında yer alan Eskiköy köyü).



**Foto 2.** Araştırma alanının yüksek kesimlerinde meşe ormanları yer alır (Gürpınar Köyü güneybatısındaki Dönenkaya Tepesi-1130 m.)

### 3. Silvan İlçesinde Nüfusun Gelişimi

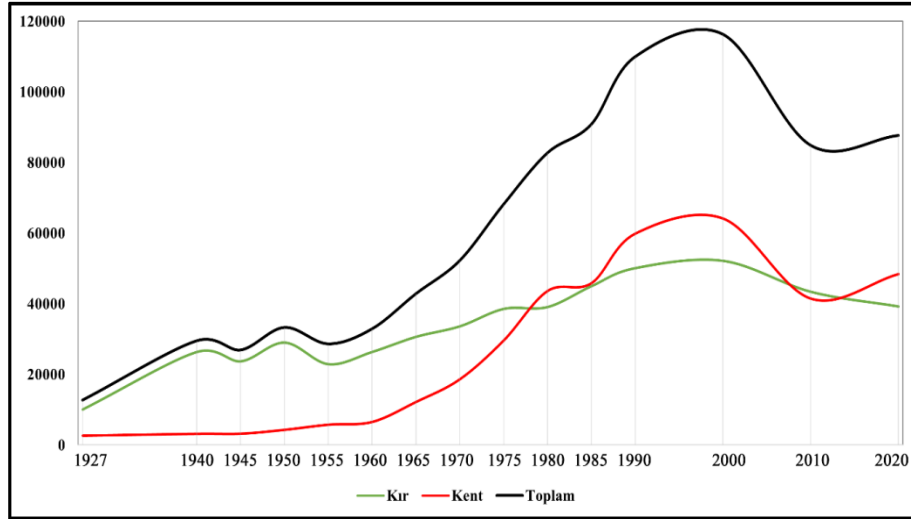
Nüfus sayımı sonuçlarına göre 1927 yılında kırsal nüfus 10040 iken, 1940 yılında 26317'ye yükselmiştir. Kırsal nüfus 1927-1940 yılları arasında sürekli artış göstermiştir. 1945'te İkinci Dünya Savaşından dolayı nüfusta düşüş meydana gelmiştir. 1950-2000 yılları arasında kırsal nüfus artmaya devam etmiş ve 52162 kişiye yükselmiştir. 2000 yılından sonra ise kırsal nüfusta bir azalış seyri başlamış, 2010'da 43.391'e, 2020 yılında ise 39.233'e gerilemiştir. Kentsel nüfus, kırsal nüfusu ilk olarak 1980 yılında geçmiştir. Şehirlerde yaşam şartlarının daha iyi olması, kırsal nüfusun ilçe merkezine ve il dışına göç etmesine neden olmuştur. Başta bölücü terör faaliyetleri ve ekonomik sebeplerle kırdan kente göçlerin artması ve kırsal yerleşmelerdeki arazilerin miras yoluyla paylaşılması gibi nedenlerle kırsal nüfus azalmıştır.

**Tablo 1.** Silvan İlçesinde Kırsal-Kentsel ve Toplam Nüfusun Gelişimi (1927-2020).

Yıllar	Kır	%	Kent	%	Toplam	Yıllar	Kır	%	Kent	%	Toplam
1927	10.040	79	2.605	21	12.645	1940	26.317	89	3.118	11	29.435
1945	23.671	88	3.155	12	26.826	1950	28.991	87	4.254	13	33.245
1955	22.869	80	5.715	20	28.584	1960	26.339	80	6.492	20	32.831
1965	30.627	72	12.158	28	42.785	1970	33.604	64	18.592	36	52.196
1975	38.544	57	29.599	43	68.143	1980	39.075	47	43.624	53	82.699
1985	44.983	50	45.825	50	90.808	1990	50.088	46	59.865	54	109.953
2000	52.162	45	64.136	55	116.298	2010	43.391	51	41.451	49	84.842
2020	39.233	45	48.406	55	87.639						

Kaynak: All 1

İnceleme alanındaki kırsal nüfus 1975'e kadar kentsel nüfustan fazlayken, 1980'de kentsel nüfusun gerisinde kalmıştır. Geçim kaynakları olan hayvancılığın azalması ve başka iş imkânlarının olmaması gibi sebepleriyle mevcut kırsal nüfus göç etmek zorunda kalmıştır. Nüfusun kırsal yerleşmelere bir diğer etkisi ise, köylerde var olan nüfusun artması ve köydeki tarım arazilerinin yetersiz kalması, köydeki fazla nüfusun bir kısmı köye yakın olan uygun alanlara yerleşerek yeni yerleşmelerin ortaya çıkması şeklinde olmuştur. Nüfus hareketinin oluşturduğu bu yeni yerleşme çekirdekleri, köylere bağlı küçük yerleşim birimlerini oluşturmaktadır. Nüfus, inceleme alanındaki meskenlerin büyüklüğü ve küçüklüğünü de etkilemiştir. Mesken tipleri, geleneksel aile yapısı ve ailelerin kalabalık olması, meskenlerin oda sayılarının artmasına neden olmuştur.



**Şekil 1.** Silvan İlçesi Kır-Kent ve Toplam Nüfus Gelişimi (1927-2020)

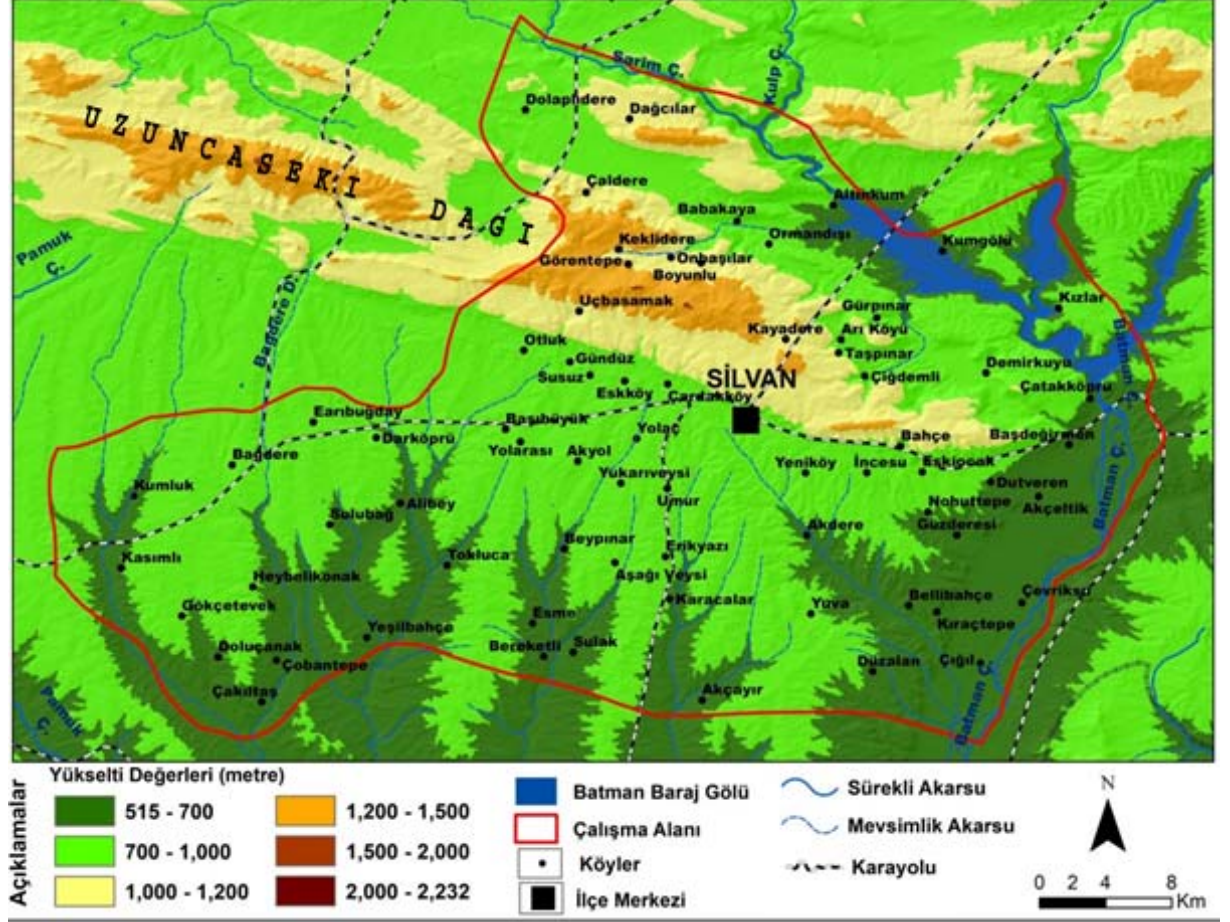
### 4. Coğrafi Özelliklerine Göre Köy Yerleşmeleri

Köy yerleşmeleri, çoğu kez küçük birer kır yerleşme şekli olarak düşünülmesine rağmen, aslında sahip oldukları adları, yerleştikleri konumları, farklı iktisadi faaliyetlerin yürütüldüğü yerleşme yerleri çevresindeki hayat sahaları, gerçekleştirilen iktisadi faaliyet türleri, fonksiyon ve fizyonomileri vs. ile birbirlerinden çok farklı özelliğe sahip karmaşık yerleşme üniteleridir. Bu nedenle köy yerleşmelerini belirli özelliklere göre gruplandırıp ve böylece karakterlerini detaylıca ortaya koymak gereklidir (Haylı ve Altınbilek, 2001: 90-91).



#### 4.1 Yükseltilerine Göre Köyler

Çalışma alanının fiziki haritasına baktığımızda ilçenin kuzeyi daha çok dağlık ve engebeli araziden oluşurken, güney yarısı ise hafif engebeli düzlüklerden meydana gelmektedir. Sahanın kuzeyinde, batıdan doğudan doğuya doğru uzanan Uzuncaseki (Albat) dağları yer almaktadır. İlçe arazisinin doğu kesimi, Batman çayı tarafından parçalanmıştır (Harita 3).



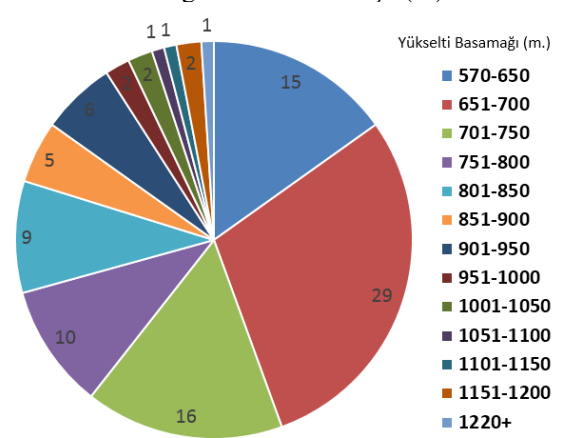
Harita 3. Silvan İlçesi ve Çevresinin Fiziki Haritası

Tablo 2. Silvan İlçesinde Köy Yerleşmelerin Yükselti Basamağına Göre Durumu

Yükselti	Köy	%'si
570-650	12	15
651-700	23	29
701-750	13	16
751-800	8	10
801-850	7	9
851-900	4	5
901-950	5	6
951-1000	2	2
1001-1050	2	2
1051-1100	1	1
1101-1150	1	1
1151-1200	2	2
1220+	1	1
<b>Toplam</b>	<b>81</b>	<b>100</b>

Kaynak: Google Earth

Şekil 2. Silvan İlçesinde Köy Yerleşmelerin Yükselti Basamağına Göre Bölünüşü (%)



İlçenin kuzeyinin daha dağlık ve engebeli olmasından dolayı yükseltisi daha fazla iken, güneyi ise hafif engebelerle Diyarbakır çanağına doğru alçalıyor olmasından dolayı yükseltisi daha azdır.

İnceleme alanındaki köylerin yükseltileri 570 m ile 1220 m arasında yer almaktadır. Çiğil köyü 570 m ile en alçak sahada yer alırken, Görentepe köyü ise 1220 m ile sahada en fazla yükseltiye sahip köydür.

Çalışma sahanlığındaki köylerin yükseltilerine bakıldığında; köylerin büyük çoğunluğunun (% 70'inin) yükseltileri 570-800 m. arasında olduğu görülür. Köylerin % 22'si, 801-1000 yükselti basamağında yer alırken, 1101-1150 arası yükseltelerde 3 köy, 1151-1200 arası yükselti değerine sahip ise 3 köy yerleşmesi bulunmaktadır (Tablo 2, Şekil 2).

Su kaynaklarının ve sulama imkânlarının kısıtlı olduğu ilçede, ilçe arazisinin en alçak kesimlerini güneye doğru akış gerçekleştiren ve Dicle nehrinin kollarını oluşturan derelerin vadileri oluşturmaktadır (Harita 3). Tarımsal sulama şartlarının belki de en elverişli olduğu bu alçak sahalar, sulamalı tarım arazileri olarak kullanılmış, yerleşme yeri olarak tercih edilmemiştir. En fazla köy sayısının, birinci yükselti basamağında (570-650 m) değil de, ikinci yükselti basamağında (651-700 m) görülmesinin ana sebebi de budur.

#### 4.2 Alanlarına (Yüzölçümlerine) Göre Köyler

Köylerin alanlarının büyük veya küçük olmasında topoğrafyanın sade ve arızalı olması belirleyicidir. Köylerin yüzölçümlerine bakıldığında en küçük yüzölçümlü köy, 3 km<sup>2</sup> ile Karamus köyü iken, en büyük yüzölçümlü köy ise, 88 km<sup>2</sup> ile Yuva köyüdür. Silvan ilçesinde ortalama köy yüzölçümü 22,5 km<sup>2</sup>'dir. 81 köyden 45'i bu ortalama yüzölçüm değerinden küçük iken, 36 köyün yüzölçümü ortalama değerden fazladır.

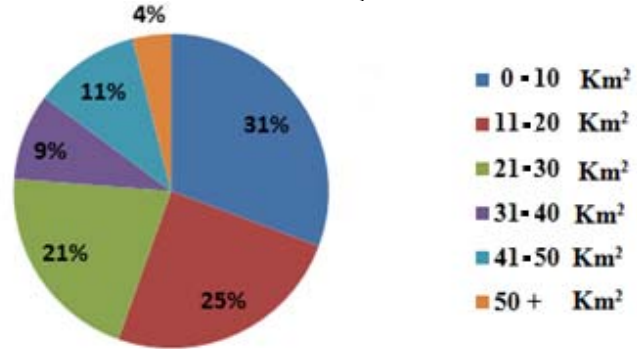
Çalışma alanındaki köy yerleşmelerinin yüzölçümlerine bakıldığında, 25 köyün yani tüm köylerin %31'inin yüzölçümünün 0-10 km<sup>2</sup> arasında değiştiği görülmektedir. 11-20 km<sup>2</sup> arasında yüzölçümüne sahip köy yerleşmesi 20'dir ve bu da tüm köylerin %25'ine karşılık gelmektedir. Yüzölçümü 50 km<sup>2</sup>'den daha fazla olan köy sayısı ise yalnızca 3'tür (%4) (Tablo 3).

**Tablo 3.** Silvan İlçesine Bağlı Köylerin Yüzölçümlerine Göre Durumu

Yüzölçümü (km <sup>2</sup> )	Köy	%'si
0-10	25	31
11-20	20	25
21-30	17	21
31-40	7	9
41-50	9	11
50+	3	4
TOPLAM	81	100

Kaynak: Diyarbakır Büyükşehir Belediyesi

**Şekil 3.** Silvan İlçesine Bağlı Köylerin Yüzölçümlerine Göre Bölünüşü



#### 4.3 Köylerin Morfolojik Birimlere Göre Konumları

Herhangi bir bölge veya yöredeki coğrafi çevre şartlarını veya coğrafi çevrenin insan hayatı üzerindeki etkisini en iyi yansıtan olgulardan birini de, kırsal yerleşmelerin kuruluş yerleri teşkil eder. Çünkü köy yerleşmelerinin kuruluş yerleri ve konumları asırlar süren bir arayışın sonucunda belirmiştir (Kaya, 2013: 303).

1981 yılı Köy Envanter Etüdüleri'ne göre Türkiye'deki köylerin yaklaşık %30'u (10.415 köy) düzlük arazilerde (ova, plato, vadi tabanı, birikinti konisi ve dağ eteği ovaları gibi yerlerde), yine yaklaşık %70'i ise (25.130'u) eğimli yamaçlar (meyilli araziler, sırtlar) üzerinde kurulmuştur (Yılmaz, 2019: 533).

İnceleme alanında bulunan köy yerleşmeleri ise, daha çok ovada kurulmuştur. Ovada bulunan köy yerleşmesi 21'dir. Bunlara örnek olarak Bellibahçe, Akdere ve Karamus köyleri verilebilir. Dağ içi ovasında bulunan köy yerleşmesi sayısı 19'dur. Bunlara örnek olarak; Gürmez, Beypınar ve Ormandışı köyleri verilebilir. Yamaçta bulunan köy sayısı 10, Platoda bulunan köy sayısı 8, Dağ eteğinde bulunan köy sayısı 7 ve Sırtta bulunan köy sayısı ise sadece 4'tür. İnceleme alanındaki köy yerleşmelerinin % 26'sı ovada, % 23'ü Dağ içi ovasında, % 15'i Yamaçta, % 12'si Platoda, % 10'u Vadide, % 9'u Dağ eteği ovasında ve % 5'i Sırtta bulunmaktadır.

Silvan İlçesinin güney kesimini kaplayan Diyarbakır çanağının hafif dalgalı düzlükleri ve ilçenin doğu kesimini oluşturan Batman çayı ve kollarının aşındırıp biriktirdiği alüviyal düzlükler, sayı itibarıyla köy yerleşmelerinin dikkat çektiği sahalardır. Buna karşılık, ilçenin kuzey kesimini oluşturan Güneydoğu Torosların kenar kıvrımlarının aşırı engebeli ve güney kesime göre daha yüksek olan arazisi sebebiyle, köy yerleşmelerinin seyredildiği alanlara karşılık gelmektedir. Bu kesimdeki köylerde başta mezra, kom ve yayla gibi köye bağlı alt birim yerleşmeleri de sayıca artış göstermektedir.

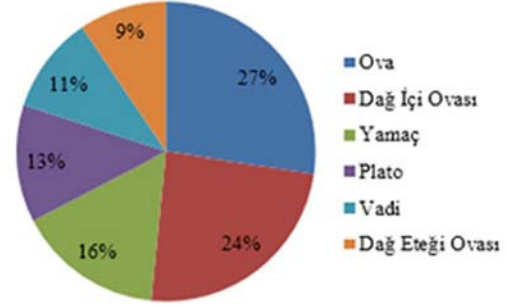


**Tablo 4.** Silvan İlçesinde Köy Yerleşmelerinin Kurulduğu Yere Göre Konumları.

Yerleşmelerin Kurulduğu yer	Köy Sayısı	%'si
Ova	21	26
Vadi	8	10
Yamaç	12	15
Plato	10	12
Dağ Eteği ovası	7	9
Dağ içi Ovası	19	23
Sırt	4	5
<b>Toplam</b>	<b>81</b>	<b>100</b>

Kaynak: Google Earth

**Şekil 4.** Silvan İlçesinde Köy Yerleşmelerinin Kuruldukları Yerlerin Bölünüşü.



**Foto 3.** Yamaç Yerleşmesine Bir Örnek: Yeşerdi Köyü



**Foto 4.** Dağ Eteği Yerleşmesine Bir Örnek: Çiğdemli Köyü



**Foto 5.** Dağ İçi Yerleşmesine Bir Örnek: Boyunlu Köyü

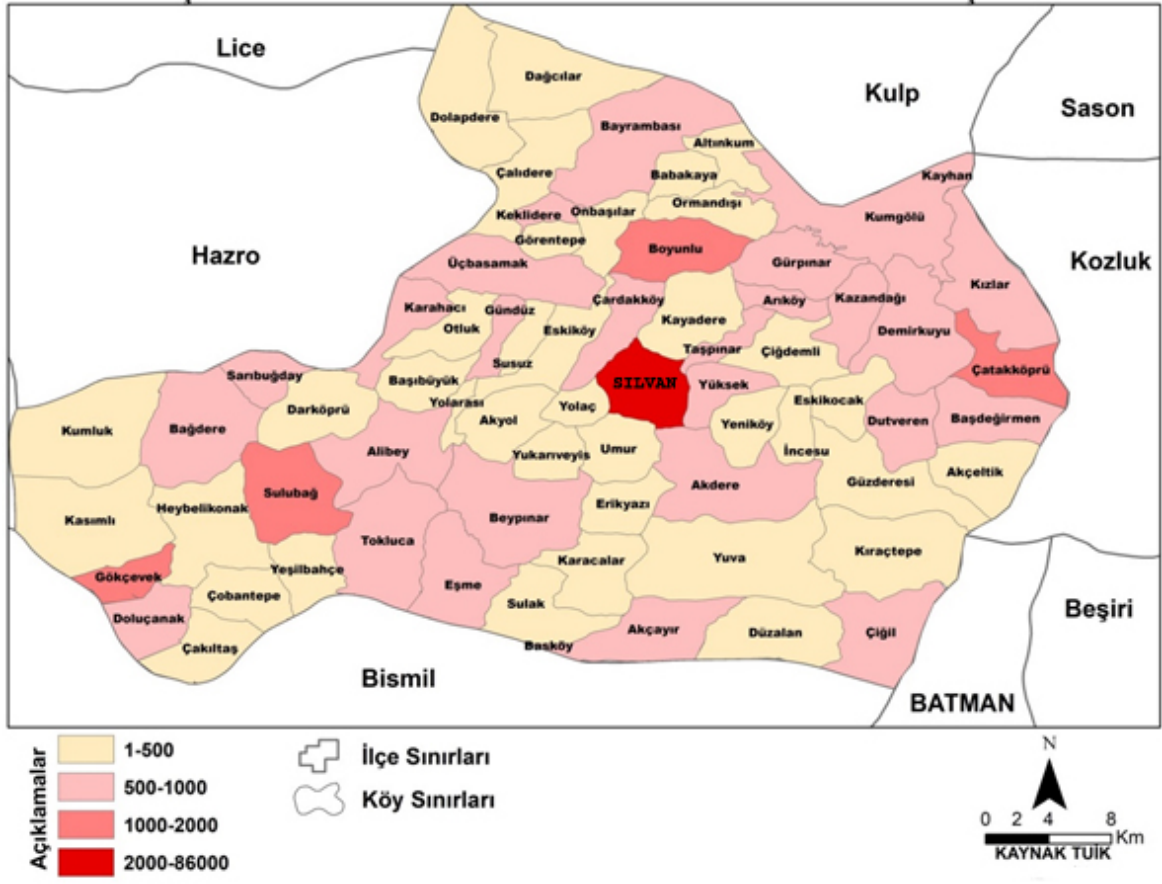


**Foto 6.** Ova Yerleşmesine bir Örnek: Sulubağ Köyü, aynı zamanda nüfusu en fazla olan köydür.

#### 4.4 Nüfus Büyüklüklerine Göre Köyler

Çalışma sahasında 2017 yılı ADNKS sonuçlarına göre 81 köy yerleşmesinde toplam 36467 kişi yaşamaktadır. Bu verilere göre Silvan ilçesinde köy başına ortalama 450 nüfus düşmektedir. 1940 yılındaki nüfus sayımında sadece 39 köyün verilerini bulmak mümkündür. 1940 yılında en fazla nüfusa sahip köy 645 kişi ile Boyunlu iken, en az nüfusa sahip köy ise 63 kişi ile Yeşilbahçe köyüdür.

Çalışma sahasındaki köylerin nüfuslarına baktığımızda nüfusu sürekli olarak artan çok az köy vardır. Köylerin nüfusları son derece dalgalı bir seyir izlemektedir. Bunda en önemli etken göçlerdir. Kırsal nüfus, daha çok Diyarbakır ve Silvan ilçe merkezine göç etmektedir. Ayrıca Batman barajının yapılmasıyla Çifliçevre köyü baraj altında kalmıştır. 2017 yılındaki nüfus verilerine baktığımızda en fazla nüfusa sahip köy yerleşmesi 1989 kişiyle Sulubağ iken, en az nüfusa sahip köy yerleşmesi 11 kişi ile Yuva köyüdür (Harita 4).



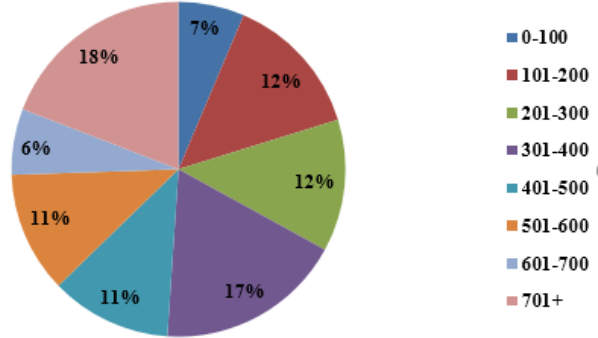
Harita 4. Silvan İlçesine Bağlı Köylerin Nüfus Büyüklük Haritası

Tablo 5. Silvan İlçesinde Köylerinin Nüfus Gruplarına Göre Durumu (2018)

Nüfus	Köy	
0-100	6	7
101-200	10	12
201-300	10	12
301-400	14	17
401-500	9	11
501-600	9	11
601-700	5	6
701+	15	18
Toplam	81	

Kaynak: Arazi Çalışmaları

Şekil 5. Silvan İlçesinde Köy Yerleşmelerinin Nüfus Büyüklüğü (2018)



Nüfus büyüklük haritasına bakıldığında köy yerleşmelerinin nüfusları daha çok 400 ila 700 nüfuslu oldukları görülmektedir. İl merkezi ve ilçe merkezine yakın olan köy yerleşmelerinin nüfusları az iken, il ve ilçeye uzak olan köylerin nüfusları fazladır. Köylerin nüfuslarını Jeomorfolojik faktörler de etkilemektedir. Dağlık ve engebeli olan köylerin nüfusları az iken, düz alanlardaki köylerin nüfusları fazladır.

#### 4.5 Hane Sayılarına Göre Köyler

Çalışma sahasındaki köy yerleşmeleri genellikle az hanelidir. Topoğrafyanın arızalı ve engebeli bir yapı göstermesi nüfuslanmayı engellediğinden, hane sayısı artmamış tam tersine azalma göstermiştir. Ayrıca il ve ilçe merkezlerine göçlerin de bu duruma etken olmuştur.

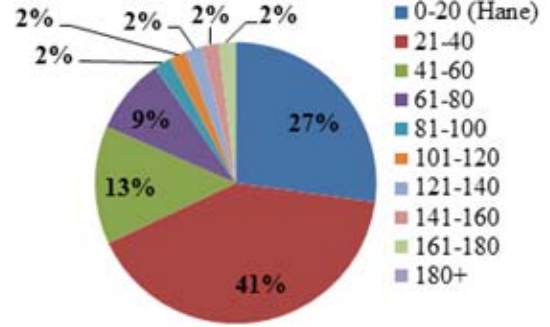
Köylerin büyük çoğunluğu 100 hanenin altındadır. Köyler daha çok 20-40 arasındaki hanelerden oluşmaktadır (%42). 100 haneyi aşan toplamda 5 köy vardır. Hane sayısı bakımından en büyük köyler Çatakköprü (180), Gökçetevek (170) ve Sulubağ (160) iken, en küçük köyler Yuva (4), Yeşilbahçe (5) ve Zorava (6) köylerinden oluşmaktadır (Tablo 6).



**Tablo 6.** Köylerdeki Hane Sayılarının Dağılımı (2018)

Hane Sayısı	Köy Sayısı	%'si
0-20	23	28
21-40	33	42
41-60	11	14
61-80	7	9
81-100	2	2
101-120	1	2
121-140	1	2
141-160	1	2
161-180	2	2
<b>Toplam</b>	<b>81</b>	<b>100</b>

Kaynak: Arazi Çalışmaları

**Şekil 6.** Köylerdeki Hane Sayılarının Bölünüşü (2018)

#### 4.5 Yerleşme Dokusuna Göre Köyler

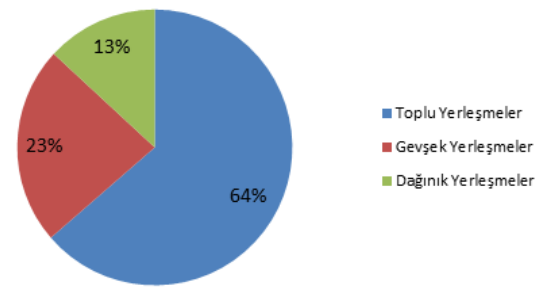
Yerleşmelerde dağınık ve toplu oluş, fizyonomik bir sorundur. Meskenler bir arada inşaa edilmişlerse bu fizyonomi toplu, bir birinden uzakta inşa edilmişlerse, bu fizyonomi de artık gevşek veya dağınık yerleşme formunu temsil eder... Bununla birlikte yerleşmelerin dağılması ve toplanmasında topografya, su temin şartları ve toprakların verimi gibi doğal faktörlerin yanında, uygulanan tarım metodları, nüfus miktarı, mülkiyet durumu ve ekonomik faaliyet şekli gibi beşeri faktörlerin rolleri de önem taşır. (Doğanay, 1997: 263-265).

Çalışma sahasındaki köyler doğal fiziki ve beşeri çevre faktörlerinin etkisiyle farklı dokulara sahip olmuştur. Topoğrafya, su kaynakları, bitki örtüsü, toprak özellikleri gibi doğal çevre faktörlerinin yanı sıra nüfus, ekonomik faaliyetler, mülkiyet yapısı ve ulaşım gibi beşeri çevre faktörleri köyleri toplu, dağınık ve gevşek dokulara ayırmıştır. Ayrıca toplumun hayat tarzı ve oluşturduğu sosyal organizasyon şeklindeki beşeri ve iktisadi coğrafya özellikleri de yerleşmelerin dokusunda etkili olmaktadır. (Göney,1975:303-304).

**Tablo 7.** Köy Yerleşmelerinin Yerleşme Dokusuna Göre Dağılımı

Yerleşme Dokusu	Köy Sayısı	%'si
Toplu	52	64
Gevşek	19	23
Dağınık	10	13
<b>TOPLAM</b>	<b>81</b>	<b>100</b>

Kaynak: Google Earth

**Şekil 7.** Köy Yerleşmelerinin Yerleşme Dokusuna Göre Bölünüşü

#### Toplu Dokulu Yerleşmeler

Toplu yerleşmede köy topluluğuna ait bütün evler, köyün toprakları dahilinde tek bir noktada toplanmış bulunur. Bu suretle bu tip yerleşmede köy topluluğunun oturma yerleriyle, bu topluluğun geçimini sağlayan iktisadi faaliyet sahası birbirinden açıkça ayrılır (Tanoğlu,1969: 272). Genellikle hafif ve düz eğimli sahalarda ova ve platolarda toplu yerleşme örnekleri görülür. Hanelerin birbirine yakın ve bitişik olduğu yerleşme dokusudur. Doğal çevre şartları ve nüfusun bir arada, birbirine yakın yaşama isteği bunda etkili olmuştur. Yerleşmelerin toplu doku göstermesi üzerinde su kaynaklarının azlığının da önemli etkisi bulunmaktadır (Koca, 2005: 157). Konut ve eklentiler bir avlu içerisinde yer alır. Su kaynakları kısıtlı, bitki örtüsü cılızdır. Hayvancılıktan ziyade tarımsal faaliyetler ön plandadır. Mera alanlarının dar ve toprak özelliklerinin tarıma daha uygun olması, hayvancılığı ikinci plana itmiştir. Çalışma sahasında en fazla rastlanan yerleşmeler olup % 64 oranıyla, toplamda 52 köy yerleşmesi bu grupta yer almaktadır. Çalışma sahasında su kaynakları kısıtlı olduğu için insanlar daha çok bir akarsu veya dere kenarında yerleşmişlerdir. Buna bağlı olarak toplu yerleşme tipi daha yaygındır.



**Foto 7.** Umur Köyü toplu dokulu yerleşme açısından güzel bir örnektir.



**Foto 8.** Umur Köyü Uydu Görüntüsü

### **Gevşek Dokulu Yerleşmeler**

Toplu doku ile dağınık doku özelliklerinin bir arada görüldüğü yerleşmelerdir. Başka bir deyişle eskiden toplu doku özelliği gösteren yerleşmelerde zamanla birden fazla hanenin köy merkezinden ayrılıp, uzaklaşmasıyla ortaya çıkan yerleşme tipidir. Temel amaç kendi tarla arazisine ve sulak alanlara yakın olma isteğidir. Dağların etek kısmında ve etek kısmına yakın kurulan köylerde daha çok rastlanır. Çalışma sahasında gevşek doku özelliği gösteren %23 oranıyla toplam 19 köy yerleşmesi yer almaktadır. Gevşek dokulu yerleşmeye örnek olarak Arıköy verilebilir. Gevşek olmasının sebebi, su kaynaklarının kısıtlı olması, topoğrafya veya köylülerin toprağına yakın yerde oturmak istemesi gibi etkenlerdir.



**Foto 9.** Gevşek dokulu yerleşmeye örnek olarak Arıköy



**Foto 10.** Arıköy Uydu Görüntüsü.

### **Dağınık Dokulu Yerleşmeler**

Toplu köylerin dışında kalan orta derece dağınık ve dağınık yerleşmeler ise mahallelerden, mezralardan, araziye gelişigüzel dağılmış tek tek meskenlerden meydana gelir (Yılmaz, 2019: 529). Evlerin birbirine uzak inşa edildiği köy yerleşimidir. Burada yerleşmenin dağınık olmasının sebebi, çok engebeli sahalarda toplu yerleşmenin kurulmasına uygun olmaması, her ailenin tarlasının başında bulunarak zaman kaybetmeden toprağı işlemesinden ve hatta tarladaki ürünlerine zarar veren hayvanlardan korunması ileri gelir. Bu tip köylerde başlıca geçim kaynakları bahçecilik ve hayvancılıktır. Tarım arazileri küçük ve parçalıdır. Her evin çevresinde kendilerine ait bağ-bahçe arazisi ile ahır, samanlık ve odunluk gibi eklentiler yer alır.

Çalışma sahasında istisna olarak az eğimli ve düz olan bazı sahalarda da dağınık yerleşmeye rastlanır. Nedeni ise tarlalarının bakımını daha kolay yapmayı amaçlayan köylülerin tarım arazilerinin yanında yaşama isteğidir. Sahada dağınık dokulu yerleşme özelliği gösteren %12 oranıyla toplamda 10 köy yerleşmesi yer almaktadır. Köy yerleşmelerinin dokularına baktığımızda köylerin daha çok toplu dokuya sahip olduğu görülmektedir. Bunda su kaynaklarının azlığı ve insanların bir arada yaşama isteği etkili olmaktadır. Gevşek ve dağınık dokulu köylerde ise insanlar tarım arazilerine yakın olmak için köy merkezlerinden uzakta oturmakta, bazıları ise yer şekillerinin arızalı olmasından dolayı zorunlu olarak evler birbirinden uzakta bulunmaktadır (Harita 5).

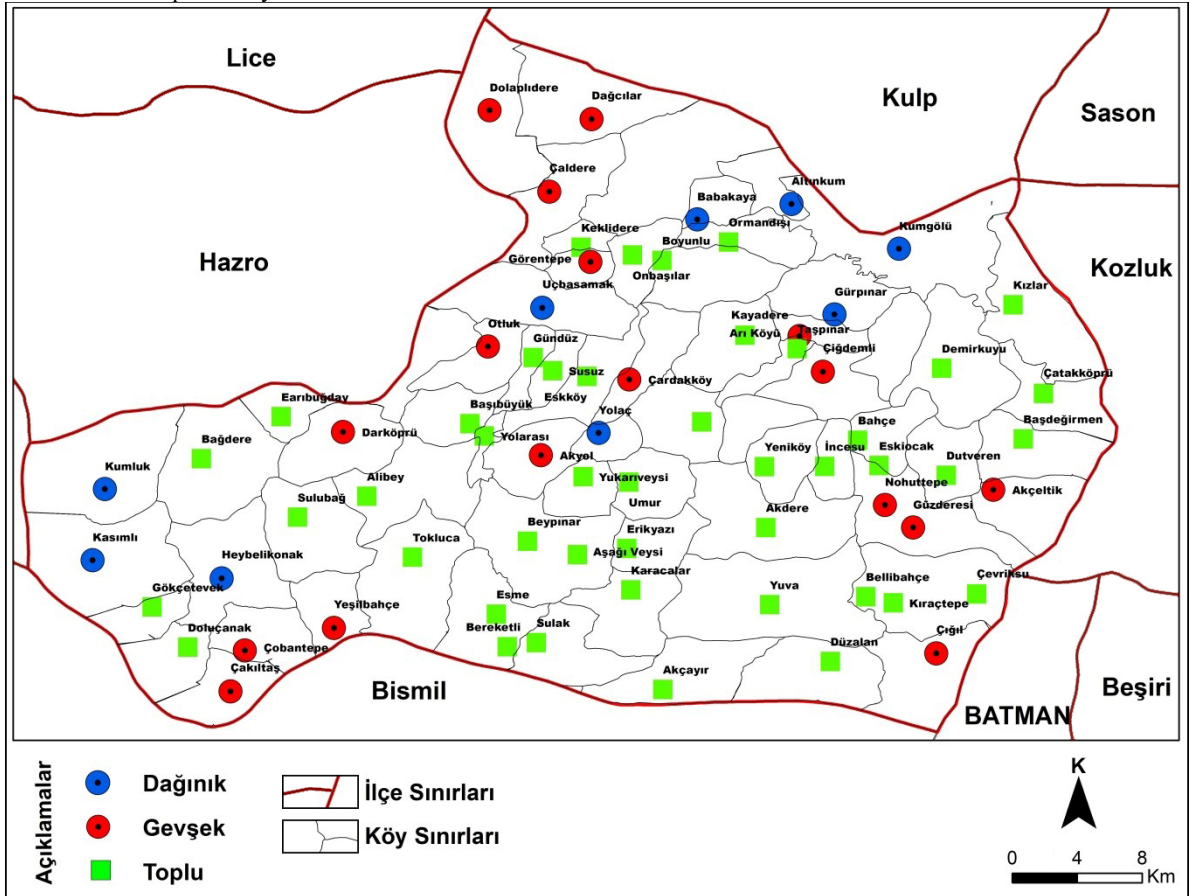




Foto 11. Gevşek Yerleşme Formuna Bir Örnek:  
Dolapdere Köyü



Foto 12. Dolapdere Köyü Uydu Görüntüsü



Harita 5. Silvan İlçesine Bağlı Köylerin Dokularına Göre Yerleşme Haritası

#### 4.6. Yerleşme Formlarına Göre Köyler

Bilindiği gibi doğal afetlerden zarar gören (deprem, sel baskını ve yangınlar) ve yeni baştan kurulan köylerimiz hariç tutulursa, Türkiye köylerinin fizyonomisinde, peyzaj bakımından çağdaş anlamda insan eseri bir plan söz konusu değildir. Ancak, bazı doğal ve beşeri nedenlerle, köy yerleşmelerinin görünümü, çoğu kez belli bir formu temsil ederler (Doğanay, 1997: 259). Çalışma sahasında doğal fiziki ve beşeri çevre faktörleri, köy formlarını da etkilemiştir. Bunda su kaynaklarının dağılışı, topoğrafya ve iklim gibi faktörlerinin yanı sıra, kültürel ve ekonomik faaliyetler de etkili olmuştur.

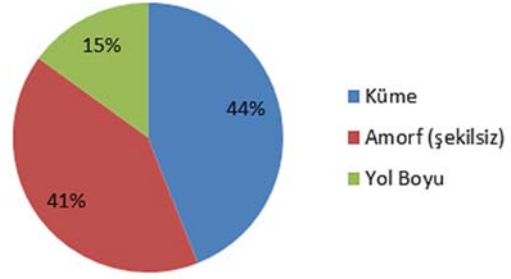
Çalışma alanındaki köy yerleşmelerinde genellikle su sıkıntısı çekilmesi ve topoğrafyanın düz ve düze yakın olması nedeniyle yerleşme şekilleri, genel olarak küme bir görünüme sahiptirler. Sahadaki 81 köy yerleşmesinin 36'sı (%44) küme, 33 köy (%41) amorf (şekilsiz), 12 köy (%15) ise, yol boyu yerleşme formundadır (Harita 5).



**Tablo 8.** Köy Yerleşmelerinin Yerleşme Formuna Göre Durumu

Yerleşme Formu	Köy Sayısı	%'si
Küme	36	44
Amorf (Şekilsiz)	33	42
Yol Boyu	12	15
TOPLAM	81	100

Kaynak: Google Earth

**Şekil 8.** Köy Yerleşmelerinin Yerleşme Şekillerine Göre Bölünüşü

### Küme Yerleşmeler

Araştırma alanında en fazla görülen yerleşme şeklidir. Sahada su kaynaklarının azlığı ve topoğrafyanın düz ve düze yakın olmasından dolayı yerleşmeler Küme yerleşme özelliği göstermektedir. Bu tip form özelliği gösteren köylerde konutlar ve eklentileri bir arada ve birbirlerine çok yakın ve düzensiz bir şekilde bulunmaktadır. Bu köy yerleşmeleri tarım arazilerinin kenarında veya ortasında kurulmuştur. Topoğrafyanın sadeleştiği ilçenin güney yarısında sayıları artmaktadır. Sahada 36 küme yerleşme yer alıp, %44 oranıyla en fazla görülen yerleşim tipidir.

### Amorf (Şekilsiz) Yerleşmeler

Herhangi bir geometrik şekle sahip olmayan köylerdir. Yerleşmeler planlama yapılmadan topoğrafik şartlara ve tarım, hayvancılık gibi ekonomik faaliyetlere ve su azlığına bağlı olarak kurulmuştur. Bu yerleşmeler sahaya düzensiz dağılmıştır. Meskenler arasındaki mesafe fazla ya da az olabilir. Toplu ve dağınık yerleşme özelliği bir arada görülür. Sahada toplam 34 amorf (şekilsiz) yerleşme bulunup, toplam köyler içinde %41'lik paya sahiptir. Amorf (şekilsiz) yerleşmeye Çığıl köyü örnek olarak verilebilir. Köy yerleşmesi haneleri birbirinden uzak, gevşek ve amorf (şekilsiz) bir şekilde yerleşmiştir. Sebebi arazinin yerleşmeye uygun düzlük olması ve insanların kendi tarlasına yakın oturmak istemesidir (Foto 14).

**Foto 13.** Yol boyu yerleşmesine örnek olarak Güzderesi köyü.**Foto 14.** Amorf (şekilsiz) yerleşmeye örnek olarak Çığıl köyü

### Yol Boyu Yerleşmeleri

Yerleşmeler su kaynakları (çay ve dere) ile ulaşım ağlarını takip ederek hat boyunca sıralanmıştır. Hat boyu köyler olarak da adlandırılabilen bu köyler, bir akarsuyun, bir kara ya da demir yolunun çevresinde iki yönlü olarak konumlanmış ve çizgisel (lineer) bir şekil gösteren köylerdir. Amaç, tarımda sulama imkânlarından ve ulaşım imkânlarından kolay bir şekilde yararlanmaktır. Sahada toplam 12 tane yol boyu yerleşme bulunup, toplam köyler içinde %15'lik orana sahiptir. Yol boyu yerleşmesine örnek olarak verilen Güzderesi köyü, iki farklı yol güzergâhı sonucu şekillenmiştir. Bundan dolayı köy yerleşmesi, biri ana, diğeri tali olmak üzere iki hat boyunca çizgisel bir özellik göstermektedir. Bu manzaranın ortaya çıkmasında, ana yola yakınlık ve merkeze daha kolay ulaşma isteği etkili olmuştur (Foto 13).

#### 4.7. Mesken Özelliklerine Göre Köyler

Köy meskenleri, kullanılan inşa gereçleri, fonksiyonları ve fizyonomileri ile içinde buldukları coğrafi mekânın doğal şartlarının yanında, meskenleri kullanan kişilerin ekonomik faaliyet türleri ve sosyo-ekonomik düzeyleri ile yakından ilişkilidir. Nitekim meskenler, sadece içinde yer aldıkları doğal çevre şartlarıyla değil, kendini meydana getiren insanların faaliyetlerine, kültürüne, sosyo-ekonomik şartlarına bağlı olarak da çeşitli şekil ve özellikler kazanmaktadırlar. Bu nedenle meskenler, her şeyden önce doğal çevre şartları ile insan ve faaliyetlerinin bir eseri olarak kabul edilmektedirler (Tunçdilek, 1967: 51). Coğrafyayı ilgilendiren evler, yapı malzemesi, şekli ve çeşitli kısımlarının terkip tarzı ile içinde bulunduğu coğrafi şartların etkisini yansıtan evlerdir (Tanoğlu, 1969: 214).

Meskenler, sakinlerinin gelenek, görenek, ekonomik ve kültürel düzey gibi değişik sosyal özellikleri nedeniyle bölgeden bölgeye, hatta yöreden yöreye önemli farklılıklar gösterebilirler. Söz konusu farklar, formal olabileceği gibi, yapı tarzı, kat sayısı, eklentiler, iç donatım, kullanılan yapı gereçleri, tezyin (iç ve dış süsleme) ve daha birçok yönlerden olabilmektedir. Hele konutlarda çatı tarzı, çatı örtü gereçleri, kat sayısı, oda sayısı, eklentiler ve fonksiyonları, duvar kalınlıkları, pencere sayısı ve boyutları gibi yönlerden konut tiplerine bakılırsa, sorunun boyutları çevre-konut ilişkisinin boyutlarını aşar ve tarihi, etnik, sosyolojik, etnoğrafik, jeolojik, ekonomik ve kültürel bir sorun olarak karşımıza çıkar (Doğanay, 1997: 336).

İnceleme sahasındaki köy yerleşmelerinin yapı malzemesini çoğunlukla tuğla oluşturmaktadır. Araştırma sahasında 3466 meskenden 1831 tanesi tuğla, 965 tanesi kerpiç ve 670 tanesi de taş malzemeden oluşmaktadır. Ulaşım şartlarındaki nispi iyileşme, ekonomik düzeyin gelişmesi ve daha sağlam olması gibi etkenlerle tuğla kullanımı artmıştır. Kerpiç ve taş kullanımı daha çok doğada bulunan malzemelerle oluşturulurken maddi olarak daha ekonomiktir.



**Foto 15.** Betonarme (Tuğla) Mesken meskenlerin hakim olduğu: Çatakköprü Köyü



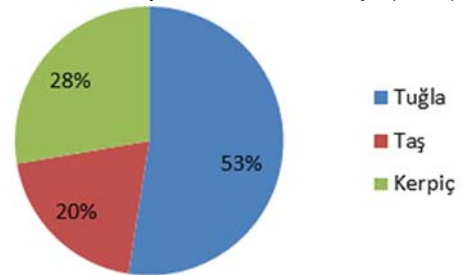
**Foto 16.** Kerpiç Mesken Yapısına Bir Örnek: Düzalan Köyü

**Tablo 9.** Silvan İlçesine Bağlı Köy Yerleşmelerinde Meskenlerin Yapı Malzemesine Göre Sayıları (2018)

Yapı Malzemesi	Hane Sayısı	%	Birincil Yapı Malz. Göre Köy Sayısı	%
Tuğla	1831	53	45	55
Taş	670	19	21	26
Kerpiç	965	28	15	19
TOPLAM	3466	100	81	100

Kaynak: Arazi Çalışmaları

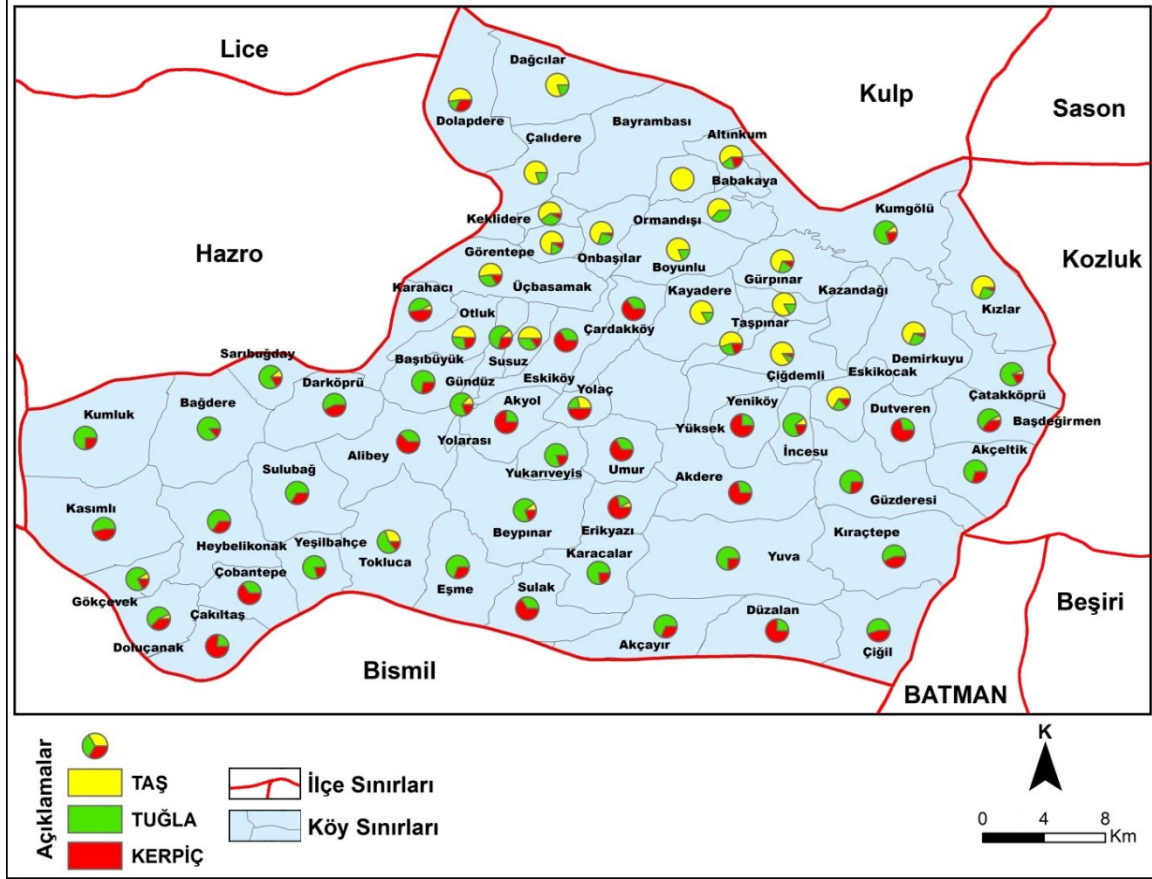
**Şekil 9.** Silvan İlçesine Bağlı Köylerin Meskenlerin Yapısına Göre Bölünüşü (2018)



Günümüzdeki köy meskenleri, tuğla ve betondan oluşan modern meskenler olarak inşa edilmektedir. Kır mesken özelliğini yansıtan mesken sayısı hızla azalmaktadır. İklim faktörü meskenlerin yapı malzemesini etkileyen önemli bir faktördür. Kerpiç ve taş meskenler tuğla meskenlerine göre yazları daha serin kışları ise daha sıcaktır. Ancak doğal afet durumunda tuğla, taş ve kerpiç görece daha dayanıklıdır.

Köy yerleşmelerinin yapı malzemelerine baktığımızda, daha çok tuğla malzemesi çoğunluktadır. Bunda ekonomik düzeyin yükselmesi, daha sağlam olması ve daha modern olması gibi etkenler belirleyici olmuştur. Kerpiç ve taş malzemeler, daha ekonomik ve doğada daha kolay bulunan malzemeler olduğu için insanlar tarafından tercih edilmiştir. Zaman içinde yerini giderek daha modern olan tuğlaya bırakmaktadır. Sahanın kuzeyi dağlık ve engebeli olduğu için buradaki köylerin ana yapı malzemesini daha çok taş oluşturmaktadır. Güneyine doğru eğimin azaldığı köylerde ise tuğla ve kerpiç malzemesi çoğunluktadır. Sağlam olmaması ve

çok bakım istemesi gibi sebeplerle Kerpiç malzemesiyle yapılan evlerin sayısı giderek azalmaktadır. Silvan İlçesi'nde kırsal konutların %19,7 kadarı düz çatılı betonarme, %1,0'i kiremit çatılı tuğla veya briket ve %0,6'sı ise galvanize saç örtülü, eğimli çatılı taş veya betonarme malzemeden oluşmaktadır. Söz konusu değerler sahadaki doğal çevre ile konutlar arasındaki güçlü ilişkiyi ortaya koymaktadır. Sahadaki konutların %70'e yakını tek katlı, %25'e yakını 2 katlı ve %5 civarı da 2'den fazla katlıdır. Konutlardaki oda sayısı ise ortalama 2 civarındadır (Alkan, 2013: 258).



Harita 6. Silvan İlçesine Bağlı Köylerin Yapı Malzemesine Göre Dağılışı

#### 4.8 Ekonomik Faaliyetlerine Göre Köyler

Yerleşme sadece bir meskende barınmak değil, bununla beraber oradaki ekonomik faaliyetleri de içerisine alan bir olaydır. Yerleşmenin yer seçiminde ve yerleşmeyi oluşturan konutların şekillenmesinde, birçok doğal çevre koşulları ile ekonomik faaliyetler ve kültürel olayların ayrı ayrı etkileri mevcuttur. Fakat, her yerleşmenin daima kapladığı sahadan çok daha geniş ekonomik faaliyet alanına karşılık gelmesi, ayrıca yerleşme ile ekonomik faaliyet alanlarının neden ve mekan bakımından birbirlerine bağlılığı, yerleşmelerin ortaya çıkışlarında doğal çevrenin üstünlüğünü ve coğrafi etkinin önemini belirler (Tanoğlu, 1954: 2-3).

İnceleme alanındaki kırsal yerleşmelerin hâkim ekonomik faaliyeti çoğunlukla tarım ve hayvancılıktır. Fakat nüfusun çoğu daha çok hayvancılık ile uğraşmaktadır. Sebebi ise topografyanın engebeli, su kaynaklarının kısıtlı ve iklim faktörünün etkili olmasıdır. Kırsal nüfus, hayvancılık faaliyetleri içerisinde küçükbaş hayvancılık faaliyetini ön planda tutmuştur. Büyükbaş hayvancılık ise, daha çok süt, peynir, yoğurt üretimi ve kendi ihtiyacını karşılamak için yapılır. Büyükbaş hayvancılık daha çok köy ve mezralardaki evlere yakın ya da evlere ek olarak yapılan ahırlarda yapılmakta iken, küçükbaş hayvancılık faaliyeti, köye yakın komlarda, ve mezralarda yapılmaktadır.

Günümüzde Silvan köylerindeki ekonomik faaliyet olarak hayvancılık, her ne kadar temel geçim kaynağı olsa da, eskiye nazaran gerileme göstermiştir. Kırsal nüfusun daha kolay olan iş imkânlarına yönelmesi ve dışa göç etmesi, beslenen hayvan sayısında azalmaya neden olmuştur. Araştırma alanı engebeli ve su kaynakları kısıtlı olduğu için hayvancılık faaliyetleri köylerin geçim kaynakları açısından büyük bir öneme sahiptir. İlçe Gıda Tarım ve Hayvancılık Müdürlüğü verilerine göre 2018 yılında inceleme alanında küçükbaş hayvan sayısı



59121 iken büyükbaş hayvan sayısı ise 55571'dir. İnceleme alanında hayvancılık faaliyetleriyle beraber tarım faaliyetleri yapılan köy yerleşmesi sayısı hayli fazladır

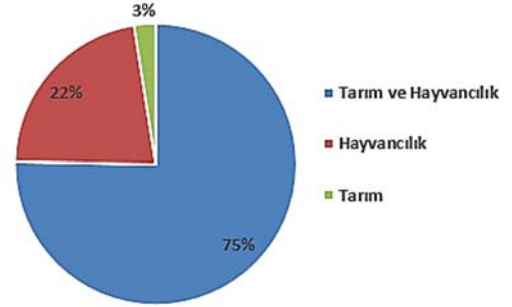
Köy yerleşmelerinde yetiştirilen tarım ürünlerine bakıldığında mısır, buğday ve arpayı ön planda görmek mümkündür. Bunların yanında mercimek ve pamuk üretimi de yapılmaktadır. Temel geçim kaynağı tarım olan bu köylerde tarıma elverişli topoğrafyanın uygun olması, arazilerin değerlendirilmesini sağlamıştır. Çalışma alanımızdaki köylerin temel geçim kaynaklarının büyük çoğunluğunu, tarım ve hayvancılık faaliyetleri oluşturmaktadır.

**Tablo 10.** Silvan İlçesine Bağlı Köylerin Birincil Geçim Kaynaklarına Göre Durumu (2018)

Ekonomik Türü	Faaliyet Köy Sayısı	%'si
Tarım ve Hayvancılık	61	74
Hayvancılık	18	23
Tarım	2	3
<b>Toplam</b>	<b>81</b>	<b>100</b>

Kaynak: Anket Sonuçları ve İlçe Gıda Tarım ve Hayvancılık Müdürlüğü verileri

**Şekil 10.** Silvan İlçesine Bağlı Köylerin Birincil Geçim Kaynaklarına Göre Bölünüşü (2018)

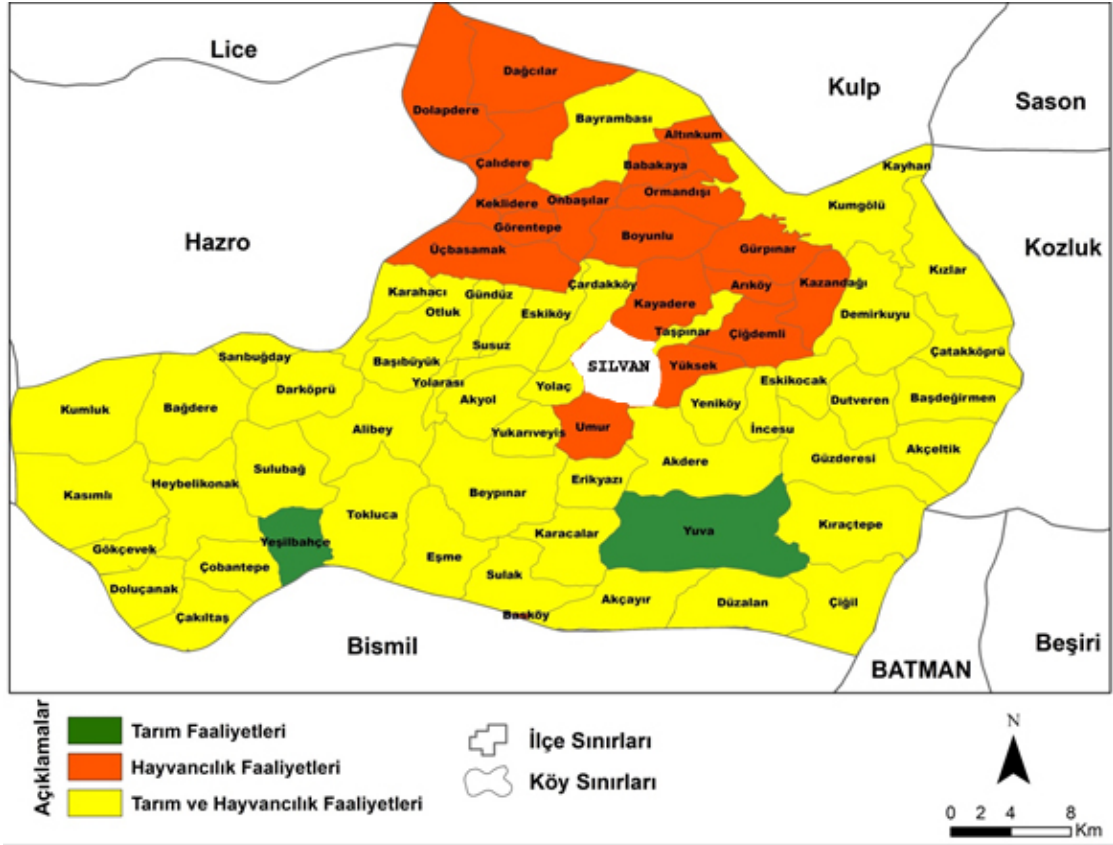


Tablo 10'da görüldüğü gibi sahada hem tarım hem de hayvancılıkla uğraşan köyler sayıca daha fazladır. Nedeni ise, köylerin yeterli verimli araziye ve otlaklara sahip olmasıdır. Yüksek alanlara doğru çıktıkça tarım alanları daraldığı ve eğim arttığı için sadece hayvancılığa dayalı bir faaliyet mümkün olabilmıştır.

Çalışma alanındaki 80 köyden 61'i (%74) birinci derecede temel geçim kaynağı tarım ve hayvancılığa, 18'i (%23) birinci derecede temel geçim kaynağı hayvancılığa ve 2'si (%3) birinci derecede temel geçim kaynağı tarımsal faaliyetlere dayandığı görülmektedir.

Köylerin büyük çoğunluğunun ekonomik faaliyeti tarım ve hayvancılığa dayanmaktadır. Bunda köylerin verimli tarım arazilerine sahip olması ve bunun yanında kendi ihtiyaçlarını karşılayacak kadar da hayvan beslemeleri nedeniyle ekonomik faaliyetler ikisini de kapsamaktadır. Ancak dağlık ve engebeli olan köy yerleşmelerinde tarım arazileri az ve ekilmeye uygun olmadığı için ekonomik faaliyetleri hayvancılık ön plana çıkmaktadır. Bu köylere örnek olarak, Boyunlu, Dağcılar ve Üçbasamak köyleri verilebilir. Bu köylerin dağılışı ile Uzuncaseki dağının uzanışı arasında son derece uyum söz konusudur. Sadece tarımla uğraşan köy yerleşmelerinin sayısı ise 2'dir. Bunlar Yeşilbahçe ve Yuva köyleridir (Harita 7).

Diyarbakır havzasının kuzeybatı kesiminde yer alan Silvan Ovasında, verimli topraklarına rağmen yağış ve su yeterliliği nedeniyle kuru tarım yöntemleri hâkimdir. Ancak bu durumu değiştirecek olan, ilçenin kuzey sınırında, Sarım ve Kulp çayları birleşiminin hemen güneyinde Silvan barajının yapımı devam etmektedir. Gövde dolgu inşası tamamlanan, gövde yüzeyi beton kaplaması devam eden ve 7,3 Milyar m<sup>3</sup> depolama hacmine sahip Silvan Barajı Projesi, Atatürk Barajı Sulamasından sonra ülkemizin en büyük ikinci Sulama Projesidir. Temelden 175,5 metre yüksekliği ile Kaya Dolgu Baraj tipinde, ülkemizin ve Avrupa'nın en yüksek barajı olacaktır. Bu projede su, Silvan Barajından alınarak, Babakaya Tüneli (5000 m.uzunluk-7m.çap) ve Silvan Tüneliyle (5000 m. uzunluk-7m.çap) 245.372 hektar alanın sulanmasını sağlayacaktır. Silvan Barajı, 245 bin hektar alanın sulanmasını hedeflemek için bir ana kanal ve cazibeyle sulama yapabilecek 7 adet barajdan oluşan bir projedir (Kartal, 2011: 32). 2022 yılında tamamlanması planlanan Silvan Barajıyla, Diyarbakır ve Güneydoğu Anadolu Bölgesi ciddi bir büyüme ivmesi yakalayacaktır. Sulama inşaatları bitene kadar, enerji de üretecek Silvan Barajının zamanla enerji üretimi azaltılarak sulama suyu miktarı, 1,8 milyon m<sup>3</sup>'e çıkarılacaktır. Silvan Barajı, kanal ve depolama tesislerinin tamamlanmasıyla, Diyarbakır merkez, Bismil ve Silvan ilçelerinde yaklaşık 2,4 Milyon dekar araziye, diğer bir ifadeyle yaklaşık 5 Milyon futbol sahası kadar alanı sulayacaktır. Proje tamamlandığında ekonomimize yıllık 1,9 Milyar Lira katkı ve yaklaşık 305 bin kişiye istihdam sağlanacaktır (DSİ 2021). Bu proje gerçekleştirildiğinde, Silvan ilçesinin kuzeyindeki yüksek ve engebeli küçük bir saha hariç, ilçe tarım alanlarının neredeyse tamamına yakını sulamaya kavuşacaktır. Bunun sonucunda tarımda yaşanacak gelişmelerle üretimde en az 2-3 kat artış, Kartal'a (2011: 33) göre, gelirden 7-14 kat artış beklenmektedir. Ayrıca, kırdan kente göç miktarında ciddi gerileme umulmaktadır.



Harita 7. Silvan İlçesi Köy Yerleşmelerinin Birincil Ekonomik Faaliyetlerine Göre Dağılışı

#### 4.9 Yerleşme Sayılarına Göre Köyler

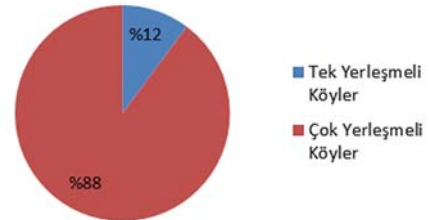
Tunçdilek'in, (1967: 107) "*Kır iskânının adeta kaidelerini teşkil eden mahalle sistemi, sahip olduğu hususiyetleri ile Türkiye'nin hemen her tarafına sokulmuş, bulunduğu yerde gelişmiş ve kelimenin tam manasıyla iskânı organize etmiş bir sistem olarak müşahade edilir. Hatta diğer iskân şekillerinden bazıları hayret edilecek kadar mahallere benzedikleri görülür. Böylece daha başka isimlerle anılan o şekillerin fonksiyon bakımından mahalleden başka bir şey olmadıkları ortaya çıkar*" ifadesindeki köy yerleşmesinin merkezi olan nüvenin dışında, farklı konumlarda yeni yerleşme nüvelerinin (mezra, kom, ağıl vs.), varlığı, Silvan ilçesi köylerinde sıkça karşılaşılan bir manzaradır.

**Tablo 11. Yerleşme Sayılarına Göre Köylerin Durumu**

Yerleşme Sayılarına Göre	Köy Sayısı	Oranı (%)
Tek Yerleşmeli Köyler	10	12
Çok Yerleşmeli Köyler	71	88
<b>Toplam</b>	<b>81</b>	<b>100</b>

Kaynak: Google Earth

**Şekil 11. Yerleşme Sayılarına Göre Köylerin Bölünüşü**



Silvan ilçesindeki köylerin yerleşme sayılarına göre dağılımına bakıldığında, köylerin büyük çoğunluğunun çok yerleşmeli oldukları görülmektedir. Yani içerisinde mahalle, mezra, kom veya yayla bulundurmaktadır. Köylerin %12'si tek yerleşmeli özelliği göstermekte iken, köylerin %88'i ise çok yerleşmeli özelliğine sahiptir. Çok yerleşmeli köy karakteri, ilçenin güney kesimini oluşturan ve Silvan ovası olarak adlandırılan hafif dalgalı düzlüklere yayılmış köylerde de görülmesine rağmen, özellikle Uzuncaseki dağı ve kuzeyindeki topoğrafyanın yükseldiği ve engebenin arttığı kesimde daha sıklıkla karşılaşılan bir durumdur.



Foto 17. Çok yerleşmeli köye örnek: Boyunlu Köyü



Foto 18. Çok yerleşmeli köye örnek: Demirkuyu Köyü

## 5. Sonuç

Silvan ilçesindeki köy yerleşmelerinin dağılımlarında doğal çevre faktörlerine bağlı olarak farklılıklar ortaya çıkmıştır. Silvan ve çevresindeki dağlık ve tepelik alanların Batman çayı, Silvan çayı, Bağdere ve Darköprü dereleri tarafından parçalanmış olması da topoğrafyayı çeşitlendirmiştir. Topoğrafyanın engebeli olmasına bağlı olarak kısa mesafelerde eğim ve yükselti değerlerinde ortaya çıkan farklılıklar, başta iklim koşulları ve doğal bitki örtüsü gibi fiziki çevreye ait özelliklerin yanı sıra yerleşmeleri ve sürdürülen ekonomik faaliyetleri de doğrudan etkilemektedir.

Silvan köylerinde coğrafi manzaranın şekillenmesinde çok sayıda faktörün etkisi olmuştur. Ancak bunların içinde en etkili olanı, topografya şartlarıdır. Yer şekilleri açısından, ilçe arazisinde iki farklı kesim dikkati çeker. Birincisi; Uzuncaseki Dağları doğu uzantılarının kapladığı, ilçenin kuzey yarısıdır. İkincisi ise, ilçenin güney yarısını oluşturan; doğuda Batman Çayı vadisine ve güneyde Diyarbakır havzasına doğru hafifçe alçalarak devam eden plato-ova sahasıdır. Bu çalışmada ele alınan başlıkların tamamında, bu iki morfolojik ünitenin, farklılaşmada birinci derecede rol oynadığı dikkat çekilmektedir.

İklim elemanları ve topoğrafyanın ekip-dikme faaliyetlerini sınırlandırdığı yörede, hayvancılık faaliyetleri doğal çevre şartlarının bir sonucu olarak, ekonomik faaliyetler arasında çok önemli bir yere sahiptir. Ancak sahada hayvancılığın geliştirilmesi, çiftliklerin kurulması ve ırk ıslahı yapılması da gerekmektedir.

Bölgede tarımsal faaliyetlerde önemli bir yer tutar, ancak iklim, su sıkıntısı, toprak yapısı, arazi kullanım kabiliyet sınıflarına dikkat edilmemesi ve sermaye yetersizliğinin yanı sıra; uygun toprak işleme tekniklerinin kullanılmaması, uygun sertifikalı tohumluk kullanılmaması gibi durumlar mevcuttur. Bu problemlerin sonucu olarak da üreticilerin elde ettiği gelir düşük olmaktadır.

Bu durumlar, doğduğu ve yaşadığı yerde yeterince geçimini sağlayamayan nüfusun, göç etmesine yol açmaktadır. Tarımsal faaliyetlerin yapıldığı köylerde tarımsal üretimin geliştirilmesi, kaliteli tohumların kullanılması ve yine tarımsal çeşitliliğin artırılması, köylünün geçim sıkıntısı çekmemesini sağlayabilecek ve dolayısıyla dışarıya olan göçlerde de azalma yaşanabilecektir.

Çalışma sahasındaki köy yollarının ilçe merkezi ile ve diğer köy yollarıyla olan ulaşım ağı geliştirilmelidir. Bunun yanında birçok köy yolu bozuk durumdadır. Köy yollarının halen belirli bir bölümü, sıkıştırılmış toprak özelliktedir. İl özel idaresinin bütün köy yollarının asfaltlanması ve yollarının düzeltilmesi için biraz daha gayret sarf etmesi sonucu köyler herhangi bir ulaşım sıkıntısı çekmeyecek, köylerin çekicilikleri de artırılacaktır. Silvan ilçesindeki köy yerleşmelerinin temel ekonomisi tarım ve hayvancılıktır. Bunu dışında kırsal nüfusun gelir seviyesini artırmaya yönelik istihdam sağlayıcı yatırımlarda çeşitliliğin ve yaygınlığın artırılması gerekmektedir. Örneğin sahada desteklenmesi halinde tarımda sulama, hayvancılık, organik tarımın, kültürel turizmin geliştirilmesi ve eko turizmin çeşitlendirilmesi mümkündür.

Silvan, tarımda sulama sıkıntısı ve uygun arazinin kısıtlılığı, ayrıca hayvancılığın ekstansif karakteri nedeniyle sürekli olarak göç veren bir ilçemizdir. Potansiyel kaynakları çeşitli ve zengin olmasına rağmen yeterince değerlendirilmemiştir. Silvan Barajı porajesisinin tamamlanmasıyla birlikte, başta tarımsal faaliyetler ve üretimde olmak üzere ilçenin coğrafi manzarasının ciddi ölçüde de pozitif anlamda değişeceği beklenmektedir.



### Kaynakça

- Alkan, A. (2013). *Silvan İlçesi'nin Beşeri ve İktisadi Coğrafyası*, (Doktora tezi), Atatürk Üniversitesi, Sosyal Bilimler Enstitüsü, Erişim Adresi <https://tez.yok.gov.tr/UlusalTezMerkezi>, Tez no: 339365.
- All 1 Adrese Dayalı Nüfus Kayıt Sistemi (ADNKS), Genel Nüfus Sayımları, Kütüphane Veri Tabanları Nüfus verileri, (12/04/2021), Erişim Adresi <https://www.tuik.gov.tr>
- Doğanay, H. (1997). *Türkiye Beşeri Coğrafyası*, Milli Eğitim Bakanlığı Yayınları No: 2982.
- DSİ (2021) *Dev Gövde Tamam, 2 Baraj ve 1 Aritma Tesisi Açıldı*, Erişim adresi <https://dsi.gov.tr/Haber/Detay/1189> (15.11.2021)
- Göney, S, (1975). *Büyük Menderes Bölgesi*, İstanbul Üni. Yay. No: 1895, Coğrafya Enst. Yay. No: 88.
- Haylı, S. ve Altınbilek, M.S. (2001). Erzincan Ovası ve Yakın Çevresindeki Köylerin Başlıca Coğrafi Özellikleri, *Erzincan Eğitim Fakültesi Dergisi*, 3 (1), 89-116.
- Kartal, A. (2011). DSİ 10. Bölge Müdürlüğü, Güneydoğu Anadolu Bölgesinde Mevcut Su Yapıları, *II. Su Yapıları Sempozyumu - 16-18 Eylül 2011, Diyarbakır, 1. Panel*, 27-34.
- Kaya, F. (2013). Ağrı Merkez İlçede Köy Yerleşmelerinin Coğrafi Şartlarla İlişkisi, *The Journal of Academic Social Science Studies*, 6 (8), 297-328.
- Koca, N. (2005). Lâpseki İlçesinde Köy Yerleşmeleri, *Doğu Coğrafya Dergisi*, 12, 143-167.
- Tanoğlu, A. (1954). İskân Coğrafyası:Esas Fikirler Problemler ve Metod, *Türkiyat Mecmuası*, XI (27-28),1-32.
- Tanoğlu, A. (1969). *Beşeri Coğrafya Nüfus ve Yerleşme Cilt 1*, İstanbul Üniv. Yay. No: 1183, Edebiyat Fak. Coğrafya Enstitüsü Yay. No: 45, İstanbul.
- Taş, B. (2011). Sandıklı İlçesinde Doğal Yapının Kır Yerleşmeleri Üzerindeki Etkileri, *Doğu Coğrafya Dergisi*, 16 (26), 143 – 162.
- Taş, B. (2016). *Türkiye'nin Kırsal Yerleşmeleri*, İstanbul, Yeditepe Yayınevi.
- Tunçdilek, N, (1967). *Türkiye İskân Coğrafyası, Kır İskânı (Köy-Altı İskân Şekilleri)*, İ.Ü. Ede. Fak. Yay. No:1283, Coğ. Enst. Yay. No:49, İstanbul.
- Tümertekin, E. ve Özgüç, N. (1998). *Beşeri Coğrafya: İnsan-Kültür-Mekân*, İstanbul: Çantay Kitabevi.
- Yılmaz, C. (2002). Kırsal Yerleşmeler I (Terminolojik Sorunlar), Samsun: Palmiye Kitapları Etüt Yayınları.
- Yılmaz, C. (2019). Türkiye Kırsal Yerleşme Coğrafyası Literatürü. *Türkiye Araştırmaları Literatür Dergisi*, 17 (34), 519-560.
- Diyarbakır Büyükşehir Belediyesi  
Google Earth  
Silvan İlçe Gıda Tarım ve Hayvancılık Müdürlüğü

---

### Etik, Beyan ve Açıklamalar

---

1. Etik Kurul izni ile ilgili;

Bu çalışmanın yazar/yazarları, Etik Kurul İznine gerek olmadığını beyan etmektedir.

2. Bu çalışmanın yazar/yazarları, araştırma ve yayın etiği ilkelerine uyduklarını kabul etmektedir.

3. Bu çalışmanın yazar/yazarları kullanmış oldukları resim, şekil, fotoğraf ve benzeri belgelerin kullanımında tüm sorumlulukları kabul etmektedir.

4. Bu çalışmanın benzerlik raporu bulunmaktadır.

---