

BİR SANAYİ KENTİ OLARAK ADANA’NIN YÜKSELİŞİ VE DÜŞÜŞÜ



THE RISE AND FALL OF ADANA AS AN INDUSTRIAL CITY

F. Serkan ÖNGEL^{1*}

Öz

Türkiye’de bir dönemin geleneksel sanayi merkezlerinden biri olan Adana, ülkenin İstanbul, Ankara ve İzmir’den sonra en önemli dördüncü kenti iken.1980’li yılların sonu ile 2000’li yılların başına kadarlık dönemde çarpıcı bir düşüş yaşamıştır.

Sanayinin geleneksel metropol merkezlerden çevre illere kaydırılması ekseninde sürdürülen politikaların, söz konusu kentlerde sanayi fonksiyonunun yerine üst düzey hizmet faaliyetlerinin, yüksek katma değerli sektörlerin dolduracağına dair iyimserlik, İstanbul dışında bir karşılık yaratamamış görünmektedir. Adana bu durumun en somut yaşandığı il konumundadır. Hizmet sektörü beklendiği gibi üst düzey hizmetlerde yoğunlaşmamış, sağlıklı bir gelişime neden olmuştur.

Adana sanayisi çeşitlenirken, Adana ve ard bölgesinde gelişen sanayi faaliyetlerinin yüksek katma değerli sektörlerde dikkate değer bir yoğunlaşma göstermediği görülmektedir. Buna karşın Adana ve ard bölgesi 2004 yılı sonrasında Türkiye sanayisinden aldığı payı artırmayı başarmıştır. Ancak bu gelişmenin hangi temellere dayandığı ve kente etkisi ayrıca incelenmelidir.

Adana bir sanayi kenti olarak, sanayinin dışsallaştırılması gayretleri ve küresel rekabet temelinde, kentleşme sorunlarını ve bağlantılı olarak artan sosyal ve ekonomik sorunları ağır bir biçimde yaşamaktadır.

Anahtar Kelimeler: Adana, Sanayileşme, Kentleşme, Küreselleşme

JEL Kodları: F63, N90, R51

Abstract

Adana, one of the traditional industrial centers of a period, was the 4th most important city in Turkey after İstanbul, Ankara and İzmir. It experienced a dramatic decline in the period from the late 1980s to the early 2000s.

The optimism that the policies pursued on the axis of shifting the industry from the traditional metropolitan centers to the surrounding provinces, and that high-level service activities and high value-added sectors will replace the industrial function in the cities in question, did not seem to have created a response

¹ Doç. Dr., Gaziantep Üniversitesi İslahiye İİBF Kamu Yönetimi Bölümü Kentleşme ve Çevre Sorunları Anabilim Dalı, fongel@gantep.edu.tr, 0000-0002-1762-910X

*Bu çalışma TMMOB tarafından düzenlenen Adana Kent Sorunları Sempozyumunda sunulan “Tarihsel Perspektiften Çukurova Bölgesinin Sanayi Analizi” bildirinin genişletilmiş bir halidir.

outside of Istanbul. Adana is the province where this situation is most concretely experienced. The service sector did not concentrate on high-level services as expected, causing an unhealthy development. While the Adana industry is diversifying, it is seen that the industrial activities developed in Adana and its hinterland do not show a remarkable concentration in high value-added sectors. On the other hand, Adana and its hinterland increased their share of Turkish industry after 2004. However, the basis of this development and its impact on the city should be examined. As a result, Adana, as an industrial city, is heavily experiencing urbanization problems and related social and economic problems on the basis of privatization, industry externalization efforts and global competition.

Keywords: Adana, Industrialization, Urbanization, Globalization

JEL Codes: F63, N90, R51

1. GİRİŞ

Bir dönemin geleneksel sanayi merkezlerinden bir olan Adana, Türkiye'nin İstanbul, Ankara ve İzmir'den sonra en önemli 4. kenti iken.1980'li yılların sonu ile 2000'li yılların başına kadarlık dönemde çarpıcı bir dönüş yaşamıştır.

Sanayinin geleneksel metropol merkezlerden çevre illere kaydırılması ekseninde sürdürülen politikaların, söz konusu kentlerde sanayi fonksiyonunun yerine üst düzey hizmet faaliyetlerinin, yüksek katma değerli sektörlerin dolduracağına dair iyimserlik, İstanbul dışında bir karşılık yaratamamış görünmektedir. Adana bu durumun en somut yaşandığı il konumundadır. Hizmet sektörü beklendiği gibi üst düzey hizmetlerde yoğunlaşmamış, sağlıklı bir gelişime neden olmuştur.

Adana sanayisi çeşitlenirken, Adana ve ard bölgesinde gelişen sanayi faaliyetlerinin yüksek katma değerli sektörlerde dikkate değer bir yoğunlaşma göstermediği görülmektedir. Buna karşın Adana ve ard bölgesi 2004 yılı sonrasında Türkiye sanayisinden aldığı payı artırmayı başarmıştır. Ancak bu gelişmenin hangi temellere dayandığı ve kente etkisi ayrıca incelenmelidir.

Adana bir sanayi kenti olarak, sanayinin dışsallaştırılması gayretleri ve küresel rekabet temelinde, kentleşme sorunlarını ve bağlantılı olarak artan sosyal ve ekonomik sorunları ağır bir biçimde yaşamaktadır.

Bu makalede öncelikli olarak Adana ve Çukurova bölge sanayine tarihsel gelişimi, dönemler üzerinden ele alınmaktadır. Daha sonra Adana'nın sanayi yapısı temel değişkenler üzerinden ele alınmaktadır.

2. ADANA VE ÇUKUROVA SANAYİNİN TARİHSEL GELİŞİMİ

Adana'da sanayi faaliyetlerinin gelişimi 19.yy ortalarında dünya pazarlarının pamuk talebine dayanmaktadır. İngiltere, Amerika İç Savaşı'na bağlı olarak dokuma sanayi için gerekli pamuğu temin edememesi nedeniyle, yeni ekim alanları aramıştır. Çukurova bu bakımdan kritik bir öneme sahiptir. İngiltere'den sonra Fransa'nın ve sonrasında da Almanların bölgeye özel ilgisi olmuştur. (YA: 65).

Osmanlı İmparatorluğu 18. Yüzyılın son çeyreğinde, Osmanlı pamuk ipliği üreticileri ülke pazarında genel olarak hâkim konumdadır. 18. Yüzyılın sonları ile 19. Yüzyılın başlarında ülke genelinde, iplik eğirme işi hane halklarının önemli işlerinden biridir. Çok geniş bir eve iş verme faaliyeti söz konusudur. Özellikle Kayserili tüccarlar Adana'dan pamuk alıp bunu Orta ve Kuzey Anadolu'daki iplik üreticilerine satmaktaydı (Quataert 1999:61). Adana bu dönemde daha çok pamuk üretimi ve ihracatı ile öne çıkmaktadır. Ancak 19. Yüzyıl boyunca İmparatorluk tekstil üretimi İngiliz rekabeti ile baş edememiş, kaybettiği topraklarla yitirdiği pazarları telafi edecek yeni uluslararası

pazarlara da ulaşmamıştır. Bu dönemde ithal ipliğin ve tekstil ürünlerinin fiyatları sürekli düştüğü için elle eğrilen iplik fiyatları ve bu işi yapanların gelirleri de düşmüştür (Age:41, 62, 75).

Bu süreçte İmparatorluk bünyesinde 19.yy sonlarından itibaren iplik fabrikaları kurulmuş ve daha ucuza satış yaptıkları için kendilerine pazarda yer de bulmuştu. Bu fabrikaların büyük kısmı sadece birkaç yerde kuruluydu. Bunlar İzmir, Adana, Selanik ve onların ardından İstanbul'du (Quataert 1999: 75-76).

Adana bölgesi büyük bir işgücü sıkıntısı olmasına rağmen, Osmanlı İmparatorluğu fabrika ipliği üretiminde ikinci sıraya yükselmişti. İşgücü büyük oranda dağlarda yaşayan göçer aşiretlerden sağlanıyor, işverenler her hafta Tarsus ve Adana'daki ırgat pazarlarına gidip ırgat başıyla ücret pazarlığı yapıyordu. 20. Yüzyılın ilk on yılda çırçır makinelerinin sayısı 2 kat artış gösterdi. Sadece Adana'da 600, Tarsus'ta 300 adet çırçır makinesi bulunuyordu. Adana'da ilk İplik eğirme fabrikası 60 çırçır makinesine sahip olan Mavrumati ailesi tarafından kuruldu Buhar gücü ile çalışan ikinci bir fabrikayı ise Tripani kardeşler kurdu. 1907 yılında üçüncü fabrikayı Cosma Simyonoğlu kurmuştu. 1911'de Mısırlı Rasim Dokur 1911'de Tarsus'a yeni bir fabrika kurdu (Age:79-81).

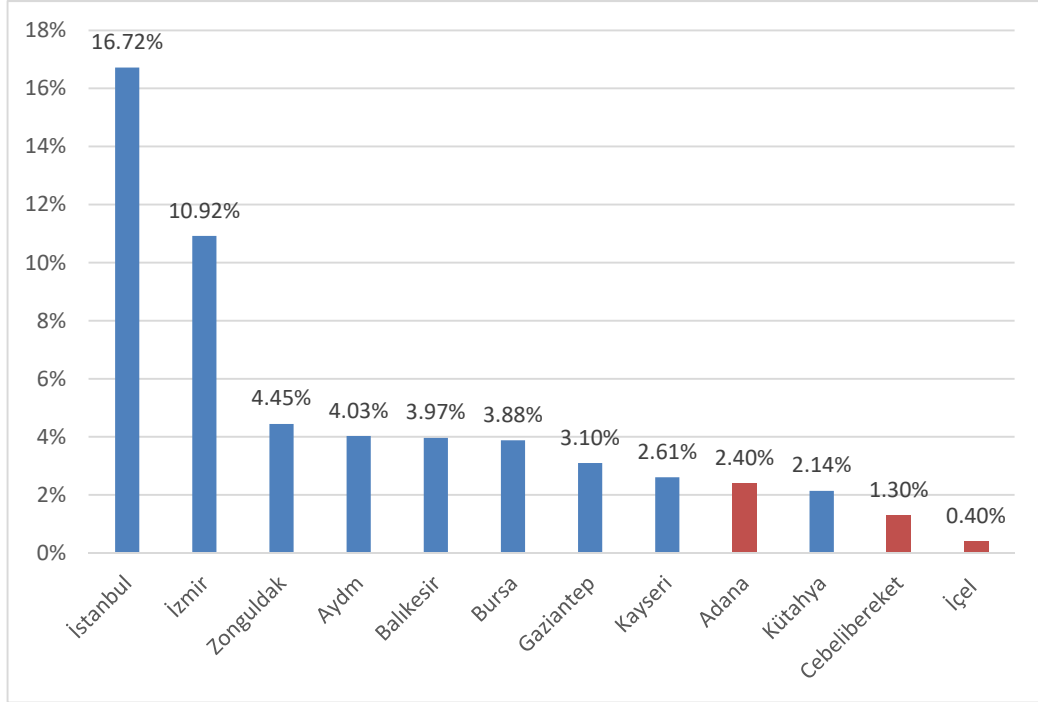
Bu dönemde Adana'da Mavrumati ailesi, Tripani kardeşler ve Simyonoğlu'nun kurduğu üç fabrika 1950'lere kadar Adana sanayisinin omurgasını oluşturan kuruluşların öncülleri idi.

Birinci Dünya Savaş'ının hemen öncesinde Adana bölgesinde pamuklu tekstil üretimi büyük bir gelişme göstererek, iplik eğirme kapasitesi genişlerken, dokumacılık için önemli imkanlar kazandı. 1914 yılında Tarsus ve Adana'da iplik ve dokuma fabrikalarında 42 bin çırçır bulunmaktaydı. Bu çırçırlarda 10.000 balya yerel pamuk kullanılmıştı (Quataert 1999: 81).

1908 yılında Adana'da bir iplik fabrikasında 180 dokuma makinesinin başında 280 işçi çalışıyordu (Age: 163) 1913 ve 1915 yıllarında Ticaret ve Ziraat Nezareti tarafından İstanbul, İzmir şehirleri ile Manisa, Bursa, İzmit, Bandırma ve Uşak kasabalarında bir sanayi sayımı gerçekleştirilmiştir. Bu çalışmanın Osmanlı coğrafyası açısından son derece sınırlı bir bölgeyi kapsıyor olsa da, İzmir ile İstanbul ve çevresinin sanayinin büyük bir kısmını kapsamaması nedeniyle Osmanlı sanayi açısından açıklayıcı olduğu düşünülmüştür. Nitekim çalışmada Adana ve Tarsus'ta dört pamuk ipliği fabrikasının ve birkaç ildeki un ve debagat fabrikasının haricinde Anadolu'nun diğer yerlerinde önemli bir sanayi tesisinin bulunmadığı ifade edilmektedir (Öçkün 1994:3-4).

1927 Sanayi sayımında Adana İstihdamdan aldığı paya göre 9. Sırada yer almaktadır. Bugünkü Osmaniye ili olan Cebelibereket'in payı yüzde 1,3 iken, İçel'in payı yüzde 0,4'te kalmaktadır. Bölgede Gaziantep ve Kayseri'ni istihdamdan aldığı pay Adana'dan fazladır.

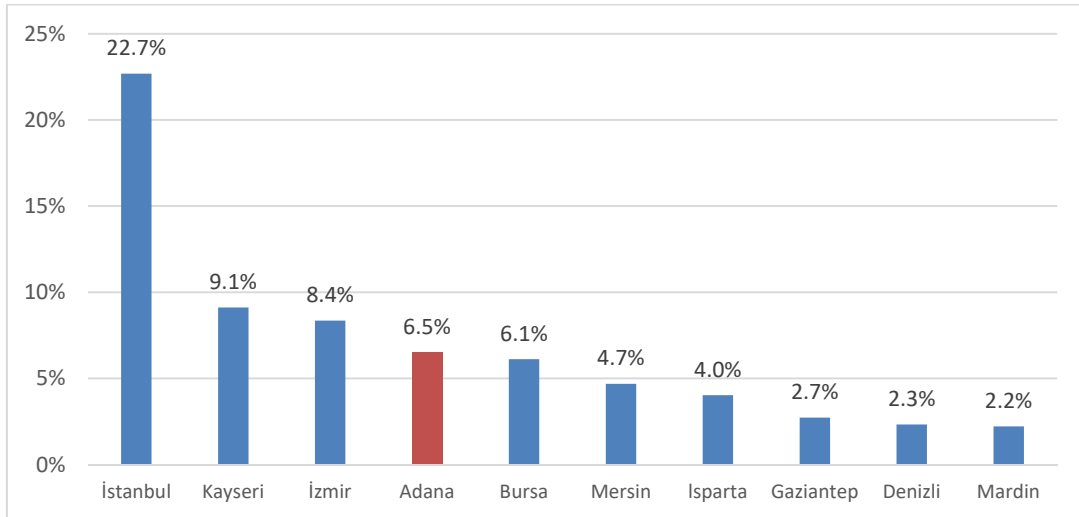
Grafik 1- 1927 Sanayi Sayımına Göre İllerin İstihdamdan Aldığı Pay



Kaynak: Şahinkaya (2019) tarafından hazırlanan İller, Sektörler ve Çalışan Sayıları tablosundan yararlanılarak hazırlanmıştır.

Buna karşın 1927 Sanayi Sayımına göre dokuma sektöründe Adana, Grafik 2’de görüldüğü gibi istihdamdan aldığı yüzde 6,5’lik pay ile Türkiye genelinde 4. Sırada yer almakta ve Bursa gibi önemli bir merkezi geride bırakmaktadır. Buna karşın Kayseri yüzde 9,1 ile sektör istihdamında İstanbul’dan sonra en çok paya sahip olan ildir.

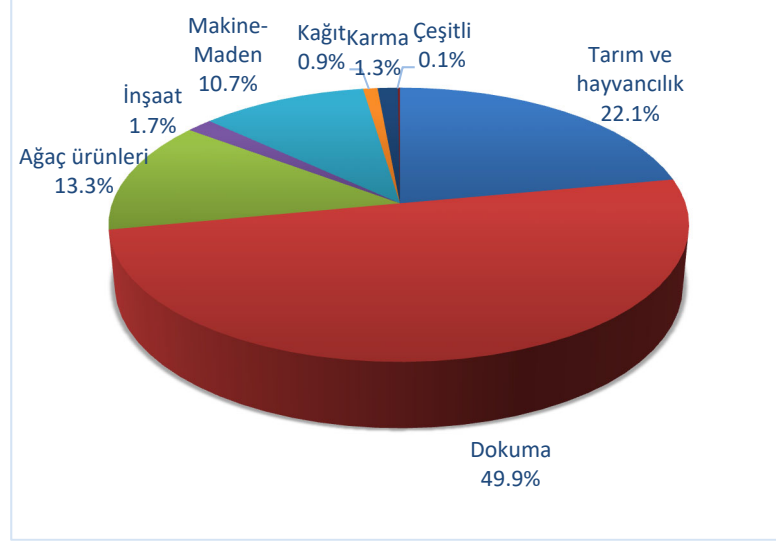
Grafik 2- 1927 Sanayi Sayımına Göre Dokuma Sektöründe İllerinde İstihdamdan Aldığı Pay



Kaynak: Şahinkaya (2019) tarafından hazırlanan İller, Sektörler ve Çalışan Sayıları tablosundan yararlanılarak hazırlanmıştır.

Yine bu tarihte Adana sanayisi açısından dokuma sektörü en önemli sektördür (Grafik 3). Adana’da sektörün sanayiden aldığı yüzde 50’dir. Tarım ve Hayvancılık ile Ağaç ürünlerini dokuma sektörü takip etmektedir.

Grafik 3- 1927 Sanayi Sayımına Göre Sektörlerin Adana İstihdamından Aldığı Pay



Kaynak: Şahinkaya (2019) tarafından hazırlanan İller, Sektörler ve Çalışan Sayıları tablosundan yararlanılarak hazırlanmıştır.

1927 yılında özel kesimin sanayi girişimlerini desteklemek için Teşvik-i Sanayi Kanunu yürürlüğe girmiş, dokuma sanayiye özel önem verilmiştir. Adana’da teşvikten faydalanan fabrika sayısı 1473 fabrikanın yüzde 2,7’sidir. Ancak sektör daha çok devlet yatırımları ile geliştirildi. Bu gelişmenin iti gücü ise 1933 yılında kurulan Sümerbank’tı (YA:92).

Adana’da 1940’lı yıllarda biri pamuk sanayi diğeri ise gıda sanayi olmak üzere iki önemli sanayi faaliyeti bulunmaktadır. Gıda sanayinde 43 işletme, pamuk sanayi grubunda 22 işletme bulunmaktadır. Pamuk işletmelerinden 13 tanesi dikkate değer büyüklüktedir. Bunlardan bazıları şunlardır;

- 1- Malatya Bez ve İplik Fabrikaları T.A.Ş.’nin Adana Fabrikası
- 2-Milli Mensucat Sanayi T.A.Ş. fabrikası
- 3- Katlı İplik fabrikası (İTA 1946: 20)

Bu tarihlerde Adana bölgesindeki 3 büyük pamuklu mensucat fabrikasında 3210 işçi çalışmaktadır (İTA 1946: 25).

Adana’da pamuğu tohumdan ayırma işi yapan çırçır fabrikası sayısı ise 1944 yılı verilerine göre 23’tür. Bunlar arasında görece büyük olanlar, Yeni Fabrika, Ziraat Bankası Pamuk Müessesesi, S.R. Giloda, İş Fabrikası, Suphipaşa, Asım Özbilen’dir. 7 Prese Fabrikası ile bir miktar el tazgahı ile çorap makinesi bulunmaktadır. İçel’i de kapsayan Adana Bölgesi’nde ise çırçır fabrikası sayısı 27’dir. Bu fabrikalarda çalışan kişi sayısı 3677’dir (İTA 1946:22,25).

Pamuk sanayi grubunda dokuma, fanila, havlu, yazma, çadır, çırçır, prese ve benzerleri vardır. Gıda sanayinde ise şeker, bisküvi, çikolata, çeltikçilik, değirmencilik, gazoz, glikoz, helva, makarna, nebati yağ, süt ürünleri, konserve, sucuk ve pastırma imalatı bulunmaktadır (İTA 1946: 20-21). Adana bölgesinde ayrıca 11 un fabrikası bulunmaktadır. Bunun yanında 145 dokuma 15 çorap tezgâhı tespit

edilmiştir. 1940'lı yıllar yüksek verimli pamuk türleri ekimine başlanmış, bölge çok sayıda mevsimlik tarım işçisini kendisine çekmiştir (YA 1981: 65)

2.1. Yükseliş Dönemi

1950'lere kadar özel sektörün dokuma fabrikası sayısı 2'yi geçememiştir. Bunlarda biri yukarıda ifade edilen ve daha önce Simyonoğulları'na ait olan Milli Mensucat Fabrikası'dır. Fabrika Nuh Naci Yazgan, Nuri Has, Mustafa Özgür ve Seyit Tekin tarafından 1926 yılında alındı. 1930'ların sonunda bu fabrikada 1800-2000 işçi çalışıyordu. Bunlardan ikincisi 1927 yılında Ziraat Bankası Tırpani'lerden satın aldığı, 1937 yılında özel sektöre devrettiği Malatya Bez ve İplik TAŞ Mensucat fabrikasıydı. 1930'larda bu fabrikada 400 dolayında işçi çalışıyordu. Sümerbank Adana'ya yatırımlarını 1940'ların ikinci yarısında gerçekleştirdi. Adana sanayinin birinci sıçrama dönemi Sümerbank'ın yatırımları ile başlasa da 1950'lerde özel sektör öncülüğü ele aldı (YA:93). 1948 yılında ekonomik canlanmaya koşut olarak Kayserili ve Adanalı İşadamları birleşerek Akbank'ı kurdu. Ömer Sabancı ile Simyonoğlu Fabrikası'nı satın alıp Milli Mensucat kuranlarda bu bankanın kurucuları arasındaydı. 1951'de Paktaş Pamuk A.Ş., 1952'de Güney Sanayi, 1954'te Akdeniz Mensucat, 1953'de Bossa fabrikaları kuruldu (YA: 94).

1950'li yıllarda makineleşme, sulama ve gübreleme verimi, işgücünün bol ve ucuz olması ile dünyadaki elverişli koşullar pamuk ekicilerinin sermaye birikimini hızlandırmıştır. Gelir artışı tüccar-toprak sahibi- sanayici işbirliği yolu ile bölgeye akmıştır (YA 1981:65). 1950-1962 yılları bu etki ile sanayi istihdamının en hızlı geliştiği il olmuştur. Bu yıllarda ortalama istihdam artışı Adana'da yüzde 11 olmuştur.

Yaşar Kemal (2009: 27-28) Bu Diyar Baştan Başa adlı röportaj dizisinde Çukurova'daki değişimi şöyle aktarmaktadır:

“Eskiden Adana sokaklarından kocaman, insan boyunda tekerlekleri olan, manda koşulu yük arabalarından geçilmezdi. Çamura batmış koskocaman tekerlekli arabaları kara, dev gibi mandalar, bir masal dünyasından çıkmış gibi çamur deryası sokaklarda çekerlerdi. Üstünde bir tepe gibi pamuk hararları... Çırcır fabrikalarının hisşirtıları ortalığı doldururdu. Kulakları sağır edercesine gürültü çıkarırdı bu fabrikalar.

Çiftlikler yanaşmalarla, öküzlerle dolup taşardı. Her çiftliğin önü, dev manda arabaları, sarı öküzler, kocaman, ağır kötenlerle mahşerallah!

1949 yılı... Adananın hayatında büyük değişiklik oldu. Bir traktör akındır başladı. Alan alana. Önüne gelen traktöre saldırdı. Beş onunu hiç gereği yokken alanını mı, iki gün içinde yepyeni traktörü çalıştıramayıp parçalayanını mı ararsın... Bir traktör hummasıdır sardı Çukurovayı... Sonra otomobillerle doldu şehir. Eskiden tek tük tentesi bozuk, arkasından bir fabrika kadar duman fişkırtan bozuk otomobiller görürdün bozuk caddelerde. Caddeler son model otomobillerle doldu. Eskiden Kalekapısı ırgattan taşardı... Kalekapısında iğne atsan ırgattan yere düşmezdi. Şimdi azaldı. Eskiden Adana sokaklarında ayağı çıplak çocuklar, her köşe başında kamış somururdu. Şimdi gene öyle. Adana mahalleleri çamur içindeydi. Şimdi gene öyle. Kenar mahallelerin evleri yarı yıkık toprak damdı. Gene öyle. Teneke mahallelerinde pislikten geçilmezdi. Gene öyle.”

1962-1965 yıllarında Adana'da özel sektörün yaptığı yatırımlarla dokuma sanayinin kapasitesi yüzde 40 artış kaydetti. 1964 yılında Türkiye'de dokuma sanayinin katma değerinin yüzde 14'ünü Adana dokuma sanayi karşılamıştır. Gıda sektöründe en önemli fabrikalar Akbank'a bağlı Nebati Yağ Fabrikası ve Paksoy Limited şirketinin fabrikasıdır. Her iki fabrikada da 400 dolayında işçi çalışmaktadır (YA 1981: 95).

1960'larda büyük ölçekli pamuklu dokuma fabrikaları ve aile şirketleri Adana sanayisinin temel öğeleri haline gelmiştir (YA 1981: 65). 1970'li yıllarda pamuk yöredeki ağırlığını yitirirken, sanayi çeşitlenmeye başlamıştır. Lastik, Kimya, Makine alanında hızlı bir gelişme yaşanmıştır. Buradaki en çarpıcı gelişme Kimya sanayinde yaşanmıştır. Bu süreci besleyen önemli unsur şirketleşme ve holdingleşme ile devletin özel sermayeyi teşvik politikasıdır (Age: 96). Çimento fabrikası ve Tekel fabrikaları da dönem açısından önemli fabrikalardır.

1978 yılında Adana'nın Türkiye'deki payı sanayide yüzde 4,2, GSYİH'da yüzde 3,5'tir. Cumhuriyet dönemindeki ekonomik gelişme Adana kenti için ciddi bir nüfus artışı sağlamıştır. 1927 yılındaki nüfus 1980 yılına gelindiğinde 7,5 kat artarak 1,5 milyona ulaşmış ve Adana Türkiye'nin en büyük 4. Kenti konumuna gelmiştir (YA 1981: 65-66).

2.2. 1980'lere Girerken Bir Üst Bölge Metropolü Olarak Adana İlinin Konumu

Bölge merkezlerinin, kendisinde bulunmayan mal ve hizmetleri temin etmede etkisi altında kaldığı bir üst kademe merkezler 6. Kademe merkezleri oluşturmaktadır. Bu merkezler, yalnızca bölge merkezlerine değil onların bağımlı alanlarındaki yerleşmelere de üst seviyedeki mal ve hizmetleri sağlamaktadır. 6. Kademe Merkezler genellikle metropol özelliği gösteren büyük şehirlerdir. Bu büyük şehirlere "Üst Bölge Metropolü" adı verilebilir. Bu özelliği sahip olan 4 merkezin var olduğu tespit edilmiştir. Bu merkezler Adana, Ankara, Gaziantep ve İzmir'dir. İstanbul daha üst kademe bir merkez olarak görülmektedir. Bu merkezler arasında en az gelişmişlik gösteren merkez Gaziantep'tir (DPT, 1982:152).

Ancak dönem itibari ile bölgede Adana'nın etkisinin Gaziantep karşısında gerilediği görülmektedir. 1970'ler öncesinde Adana'nın etkisinde olan bir bölge merkezi konumunda olan Gaziantep, beklenenden hızlı gelişerek bu etki alanından çıkmayı başararak Adana ile rekabet eder konuma gelmiştir. Güneydoğu Anadolu bölgesindeki tüm yerleşmeler dönem itibari ile (13 il) Adana ve Gaziantep'in etkisi altındadır. Doğuya doğru gidildikçe Adana'nın etkisi azalırken, Gaziantep bu kesimdeki yerleşmeleri doğrudan tek başına etkilemektedir. Batıya doğru gelindikçe Adana'nın daha çok bölge merkezlerini ve büyük şehirleri doğrudan etkilediği, bölge merkezlerinin bağımlı bölgelerindeki diğer merkezlerde ise hem Adana'nın hem de Gaziantep'in etkisi görülmektedir. Kademelendirme çalışmasında Gaziantep'in Üst bölge metropolü özelliğini yeterince yerine getiremediği ve Adana'nın etkisinin büyük ölçüde devam ettiği ifade edilmektedir. Gaziantep bu durumu ile ara kademe niteliği taşımaktadır. Ancak Gaziantep'in gelişme hızı devam ederse Güneydoğu Anadolu Bölgesini etkileyen en büyük merkez haline geleceği ve Adana'nın etkinliğinin azalacağı ön görülmektedir (DPT, 1982:153).

Adana'nın Üst Bölge Metropolü fonksiyonları bakımından doğrudan etkilediği iller Adana, Hatay ve İçel'dir. Bunun yanında Konya'nın Ermenek, Niğde'nin Çamardı, Kayseri'nin Yeşilhisar, Maraş'ın Andırın, Malatya'nın merkez, Arğuvan ve Darende, Bingöl Merkez, Muş Merkez ilçeleri, Ağın, Keban, Karakoşan ilçeleri hariç tüm Elazığ, Diyarbakır Merkez, Çınar, Hazro, Silvan, Kulp ilçeleri, Kozluk, Erüh, Şırnak hariç tüm Siirt ili, Tunceli ilinin Perke ilçesi Adana'nın doğrudan etki alanı içindedir (DPT, 1982:157).

Adana'nın Gaziantep ile birlikte Üst Bölge Metropolü fonksiyonları bakımından etkilediği yerler, merkez ilçe hariç tüm Gaziantep, Andırın ilçesi hariç tüm Kahramanmaraş, Urfa ili, Adıyaman ili, Malatya'nın Hekimhan, Akçadağ, Yeşilyurt, Doğanşehir, Pütürge ilçeleri, Diyarbakır'ın Çüngüş, Çermik, Ergani, Dicle, Hani, Lice, Bismil ilçeleri, İdil, Cizre, Silopi ilçeleri hariç tüm Mardin, Siirt'in Erüh ilçesidir (DPT, 1982:157).

Adana'nın Ankara ile birlikte Üst Bölge Metropolü fonksiyonları bakımından etkilediği yerler, Niğde'nin Merkez, Bor, Ulukışla, Konya'nın Ereğli ve Karapınar ilçesidir. Adana ayrıca İzmir ile birlikte Konya'nın Karaman ilçesini etkilemektedir (DPT, 1982:157).

2.3. 1980'ler ve Gerileyen Sanayi

Türkiye'de 1960'lı yıllarda, özel sektörün sanayi faaliyetleri çevre illere doğru yayılmaya başlamış İstanbul ve Ankara arasında yeni gelişme odakları belirginleşmiştir. Kimya ve metal sanayinin yoğunlaşmaya başladığı Kocaeli, gıda, tekstil ve otomotivde uzmanlaşma eğilimi gösteren Bursa ve Eskişehir'i de içine alan bu yeni gelişme bölgesi, Ankara-İstanbul doğrultusunda bir ticaret, sanayi ve hizmet kuşağı ortaya çıkarmıştır. Bu kuşağa, 1970'lerde pazar için buğday üretiminde

uzmanlaşmış Konya da eklenmiştir. Yine bu dönemde, İstanbul merkezli sanayi, öncelikle Tekirdağ olmak üzere, çevre illere de taşmaya başlamıştır. Ekonomik etkinliklerin yoğunlaştığı ve çevreye yaygınlaştığı bir diğer kutup ise Adana merkezli Çukurova Bölgesi'dir. Adana, pamuk ve tekstil üretiminde uzmanlaşırken; Hatay İli, İskenderun ilçesinde yer alan limanı ile uluslararası ticaret ve çelik üretiminde öne çıkmış, Bölgeye, 1980'lerin sonunda uluslararası bir limana ve serbest bölgeye sahip Mersin'de eklenerek kuşak genişlemiştir. Bir diğer gelişme bölgesi ise İzmir merkezli Ege Bölgesi'dir. İlk önce Manisa ve Aydın, sonra da Denizli, Uşak ve Afyon doğrultusunda meydana gelen gelişmeyle, Ege Bölgesi'nde de giderek homojenleşen bir yöre oluşmaya başlamıştır (Dinçer, Özasan, Kavasoglu 2003: 15)

Türkiye'de geleneksel olarak sanayinin yoğunlaştığı illerin başında İstanbul, İzmir, Adana ve Ankara gibi illerin geldiğini ifade eden Dinçer, Özasan ve Kavasoglu (2013: 111) 1980'den günümüze yaşanan süreçte, ekonomik etkinliklerini çevresine taşıyan bu illerin Türkiye imalat sanayii üretimi ve katma değeri içerisindeki paylarının, ülke GSYİH oluşumuna katkıları büyümesine rağmen, gerilediğine dikkat çekmektedir. Adana'nın 1988-1997 döneminde Türkiye imalat sanayii iş yerleri toplamı içerisindeki payının yüzde 2,47'den 1,97'ye, Türkiye imalat sanayii istihdamı toplamı içindeki payının ise yüzde 4,41'den, 3,03'e gerilemiştir.

Dinçer, Özasan, Kavasoglu (2003: 111) büyük kentlerin Türkiye imalat sanayii değerlerindeki paylarının azalmasını bir sorun olarak görmemektedir. Bunu ülke GSYİH oluşumuna katkılarındaki nispi artış veya değişmemenin; bu kentlerin yüksek teknolojiye dayalı imalat sanayii ile finans, bankacılık, pazarlama, ticaret ve turizm gibi hizmetler sektöründe daha hızlı bir gelişme trendi izlemelerinden kaynaklandığı gibi bir düşünceyle temellendirmektedirler. Buradan hareketle de geleneksel sanayi merkezlerinin, 1980'li yıllar sonrasında özellikle düşük katma değerli emek yoğun nitelikli imalat sanayii faaliyetlerini çevre illere yayarken, yüksek teknoloji kullanan imalat sanayii ve hizmet faaliyetleri ile bölgesel düzeyde merkez olma özelliklerini pekiştirdiğini iddia etmektedirler. Adana için bunun gerçekleşmediği görülmektedir.

Adana'da dönüşümün bir başka unsuru ise 1950'li yıllardan 1990'lara kadar ekonomisi büyük işletmelere dayalı sanayi yapısının, yerini 1990'lı yıllarda küçük işletmelere ve KOBİ'lere dönüşmesidir (ÇKA 2015).

Varlığını sanayi faaliyetlerine borçlu olan Adana, bir yandan işletme ölçeğini küçülterek, diğer yandan ise sanayi faaliyetlerini çevreye yayma amacı ile sanayisizleştirilirken, bunun yerine iddia edildiği gibi bölgesel merkez olmaktan kaynaklı üst düzey hizmet faaliyetlerini, teknoloji yoğun sektörleri koyamamıştır. Bu durum Adana'nı sosyal gelişmişlik endeksinde gerilemeye neden olmuştur.

Adana Türkiye'nin nüfusu en büyük altıncı kentidir. 1975 sayımında Adana en yüksek nüfusu sahip ve nüfusu 1 milyondan fazla olan 4. İl konumundaydı. 2000-2013 yılları arasında Adana (Osmaniye'nin il olması sonrasında) Türkiye'de nüfusu en fazla olan beşinci kent olmuştur. Bu konumunu 2014 yılında Antalya'ya karşı yitirmiştir. Nüfusu en fazla olan iller günümüzde sırasıyla İstanbul, Ankara, İzmir, Bursa, Antalya ve Adana'dır (TÜİK 2021b).

Adana 1987 yılında, milli gelirden aldığı % 5'lik pay ile, Türkiye'nin İstanbul, Ankara ve İzmir'den sonra en önemli 4. kenti olarak görülmektedir. Adana'nın 80'lerin sonu ile 2000'li yılların başına kadarlık dönemde yaşadığı bu çarpıcı düşüş içinde Osmaniye'nin il olmasının da payı vardır. Ancak Osmaniye'nin etkisi son derece küçüktür. 2001 yılında Adana yüzde 2,9 pay ile Bursa ve Kocaeli'nin gerisine düşmüştür (DPT 2000, TÜİK 2021b).

Adana Sosyal Ekonomik Gelişme Endeksine göre sıralamada ciddi bir gerileme yaşamıştır. 2003 yılında sekizinci sırada olan il 2011 yılında 16. Sıraya gerilemiştir (Kalkınma Bakanlığı 2013: 80).

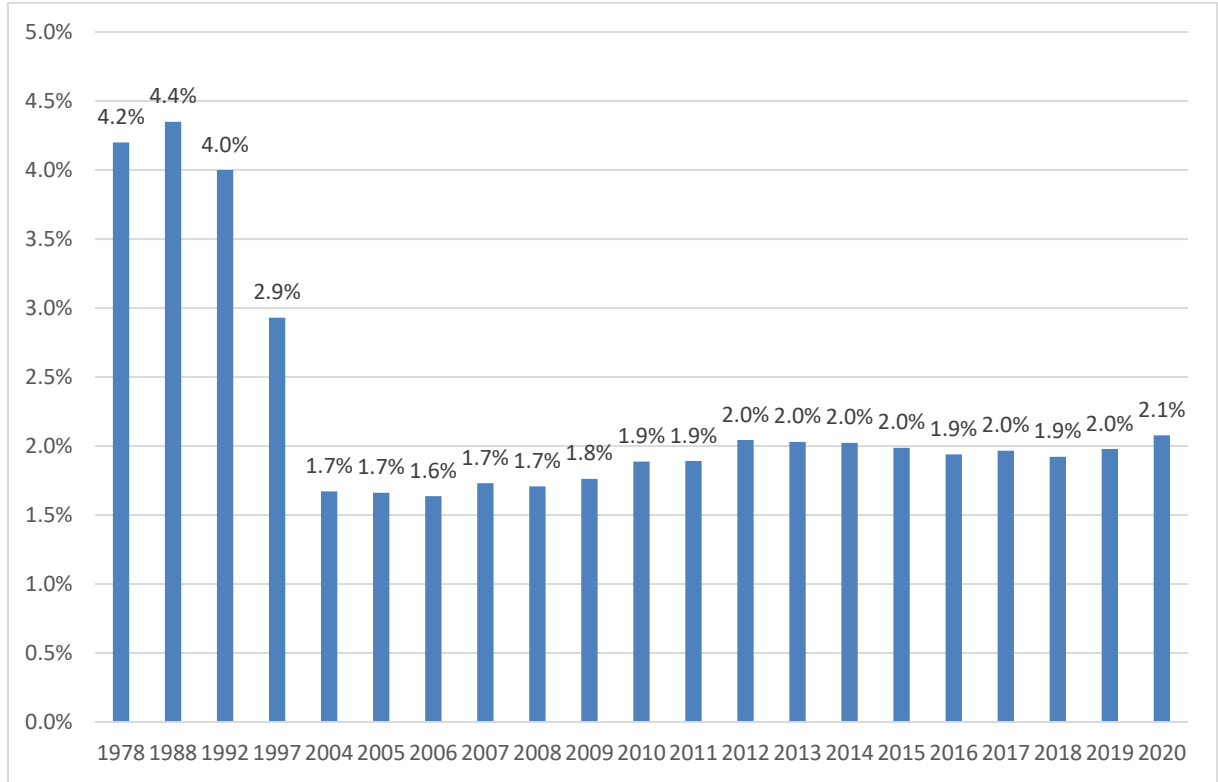
“Adana Türkiye’nin nüfusu en yüksek beşinci ili olmasına karşın sosyo-ekonomik gelişmişlik sıralamasında nispi olarak alt sıradadır. Bu durumun ortaya çıkışında, bölgenin son yıllarda ülkenin doğusundan yoğun şekilde göç almasının etkili olduğu düşünülmektedir. 2010 yılı verilerine göre işsizlik oranı en yüksek olan il Adana’dır. Sanayi altyapısı ve mali göstergeleri itibarıyla önemli bir gelişme merkezi olmakla birlikte, birinci kademede gelişmiş iller ile karşılaştırıldığında Adana’nın sosyal göstergeleri daha düşük değerler almıştır. Yüksek işsizlik oranına paralel olarak, yüksek doğurganlık hızı ve genç bağımlı nüfus oranı, Adana’nın birinci kademe gelişmiş iller arasında yer almasını engellemektedir. Buna ilaveten, eğitim göstergeleri ile yeşil kart sahibi nüfus oranı gibi sağlık göstergelerinde de Adana birinci kademe gelişmiş illerin gerisinde kalmıştır” (Kalkınma Bakanlığı 2013: 57).”

Adana’nın sosyo ekonomik gelişmesinde tek etmenin göç olduğunu iddia etmek son derece eksik bir değerlendirmedir. Özelleştirme, sanayisizleşme gibi etmenlerin rol gözardı edilmemelidir.

3. TEMEL DEĞİŞKENLERLE ADANA’NIN SANAYİ YAPISI

Adana ili 1978 yılında Türkiye sanayisi içerisinde yüzde 4,7’lik bir paya sahipken, bu pozisyonu 1988-2004 arasında ciddi bir gerileme yaşamıştır. 1988 yılına kadar sanayi açısından önemini koruyan ilin payı 1992 yılında yüzde 4’e, 1997’de yüzde 2,93’e, 2004 yılında yüzde 1,7’ye gerilemiştir.

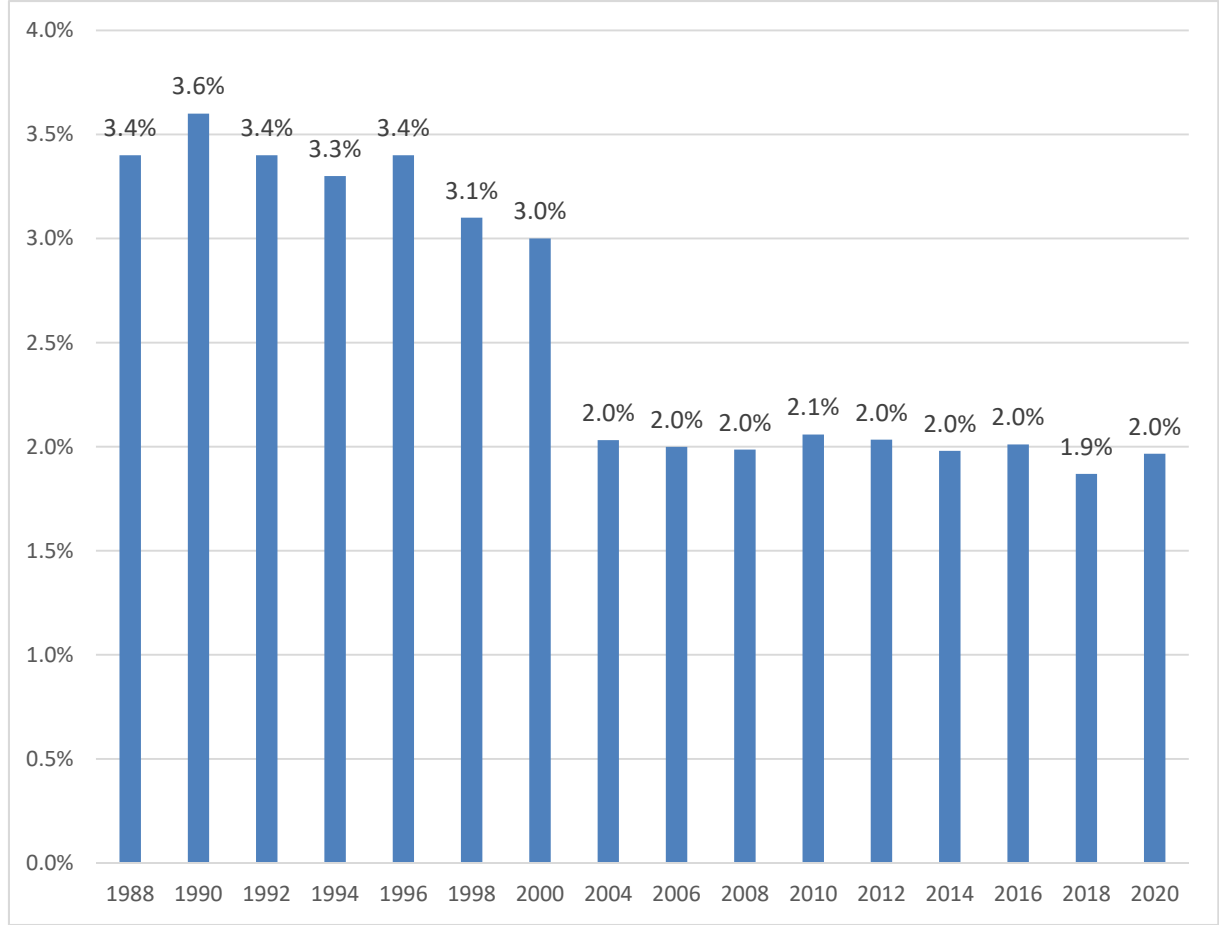
Grafik 4- Adana İlinin Sanayi Katma Değerinden Aldığı Pay (%)



Kaynak: 2004 ve sonrası için veriler TÜİK 2021 verileri üzerinden tarafımca hesaplanmıştır, DPT (2000: 184)

Adana’nın sanayi sektöründe aldığı payın gerilemesi, ülke milli gelirinden aldığı payın da gerilemesine neden olmuştur. Ancak bu gerileme sanayi sektörü kadar hızlı yaşanmamıştır. Ancak 1997 yılında Adana’nın Türkiye sanayi içindeki payı, ülke milli gelirindeki payının gerisine düşmüştür. 2001-2004 yılları arasında ise gerileme hem sanayi hem de Adana ekonomisinin genelinde sert bir biçimde yaşanmıştır.

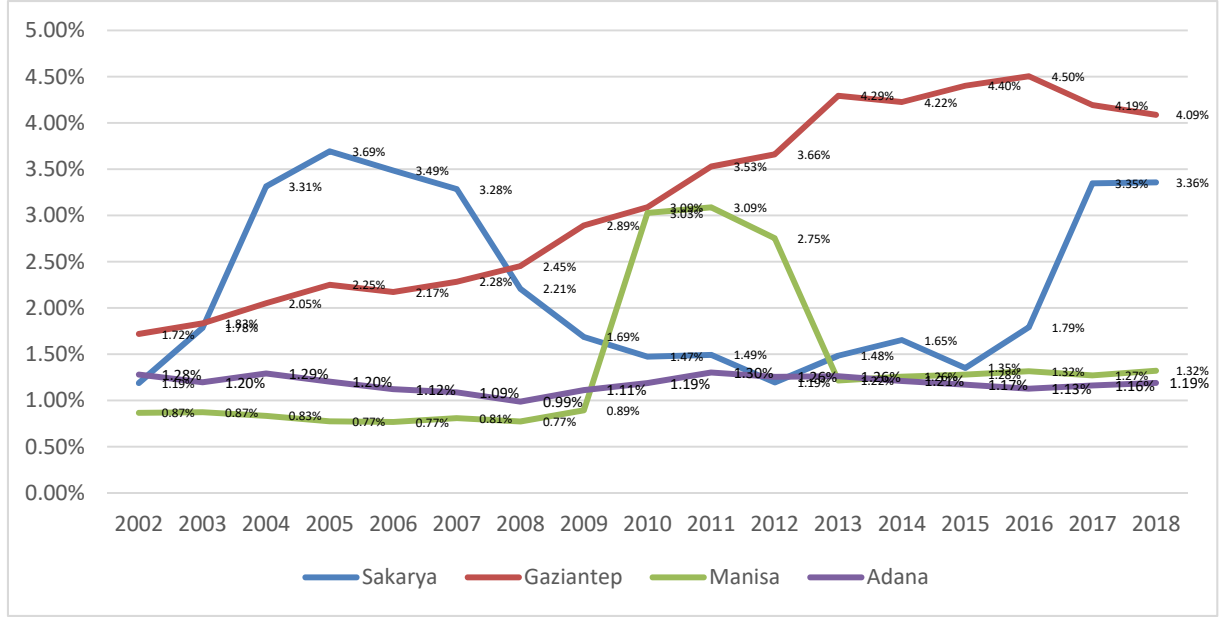
Grafik 5- Adana İlinin GSYİH İçerisinde Aldığı Pay (%)



Kaynak: 2004 ve sonrası için veriler TÜİK 2021 verileri üzerinden tarafımca hesaplanmıştır, DPT (2000:184)

Sadece Adana değil, Adana'nın sanayi fonksiyonlarını üstlenmesi beklenen çevre illerinin de GSYİH içindeki payı önemli bir gerileme göstermiştir. Adana, Hatay ve Mersin illerinin bölge GSYİH'sından aldığı pay 1990 yılında yüzde 8,1 iken bu oran 2004 yılında (Osmaniye dahil) yüzde 4,8'e gerilemiştir. 2020 yılı itibari ile bu pay yüzde 5,1 ile 1990'lı yılların başına göre son derece düşüktür.

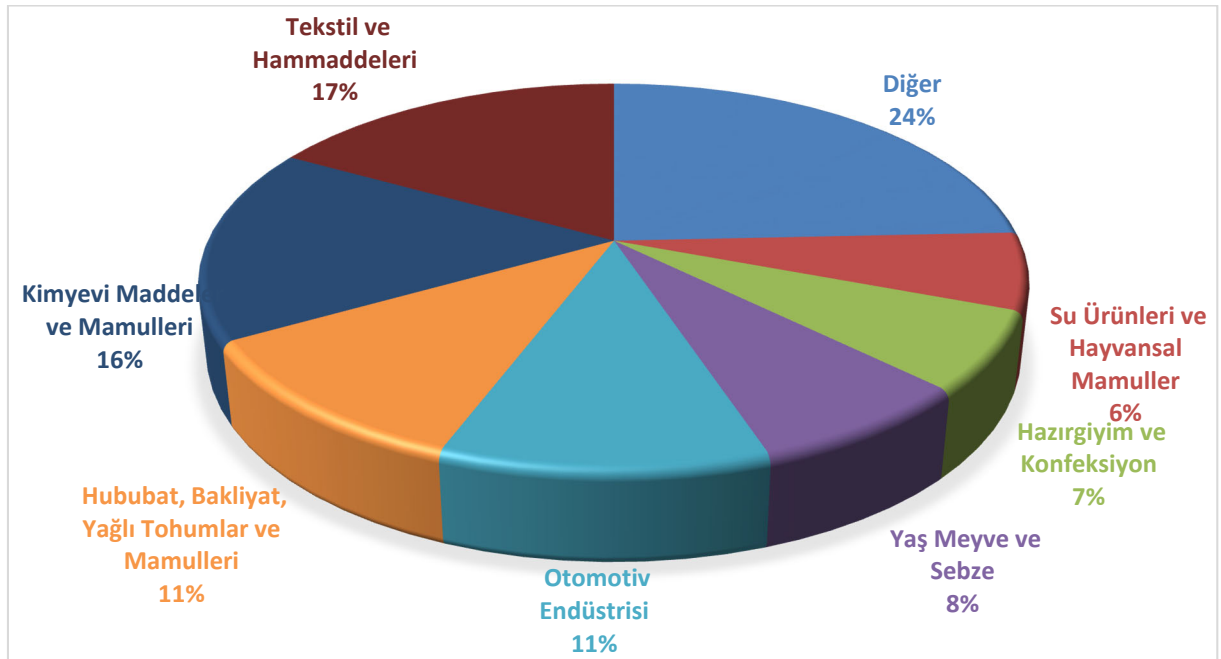
Grafik 6- Seçilmiş İllerde İhracat verileri 2002-2018



Kaynak: TÜİK (2019) İllere göre ihracat, 2002-2018

2019 yılı veri TÜİK İllere Göre İhracat verilerine göre Adana ili ihracat açısından önemli bir gelişme kaydedememiştir. 2002 yılında Adana'nın ihracattan aldığı pay yüzde 1,28'dir. Gaziantep ise 1,72 oranında bir paya sahiptir. Sakarya yüzde 1,19, Manisa yüzde 0,87 pay ile Adana'nın gerisindedir. 2018 yılında Adana'nın payı yüzde 1,19'a gerilemiştir. Buna karşın Gaziantep payını yüzde 4,09'a, Sakarya payını yüzde 3,36'ya, Manisa ise payını yüzde 1,32'ye yükseltmiştir.

Grafik 7- Adana İli İhracatın sektörlere göre dağılımı-2018



Kaynak: STB 2019 verilerinden yararlanılmıştır

Adana ilinin sektörel olarak ihracatına baktığımızda Kimya sektörünün yüzde 16 ile öne çıktığı görülmektedir. Hazır giyim, konfeksiyon ve tekstil toplamda yüzde 24'lük bir paya sahiptir. Tekstil sektörünün payının düşüklüğü dikkat çekicidir.

Tablo 1- Satış Değerlerine Göre Adana İlinin Sektörel Dağılımı 2016

Sektörler	Oranı
24 - ANA METAL SANAYİİ	5,24%
23 - DİĞER METALİK OLMAYAN MİNERAL ÜRÜNLERİN İMALATI	5,77%
25 - FABRİKASYON METAL ÜRÜNLERİ İMALATI (MAKİNE VE TEÇHİZAT HARİÇ)	6,03%
22 - KAUÇUK VE PLASTİK ÜRÜNLERİN İMALATI	11,07%
13 - TEKSTİL ÜRÜNLERİNİN İMALATI	11,15%
20 - KİMYASALLARIN VE KİMYASAL ÜRÜNLERİN İMALATI	11,96%
10 - GIDA ÜRÜNLERİNİN İMALATI	21,61%

Kaynak: STB 2019 verilerinden yararlanılmıştır

Satış değerleri üzerinden baktığımızda, Adana ilinde en önemli paya sahip olan sektör yüzde 21,61 ile gıda ürünleri imalatıdır. Kimyasallar ve kimyasal ürünlerin imalatı yüzde 12 ile ikinci önem sahip sektördür. Tekstil ise kendine ancak yüzde 11'lik pay ile yer bulabilmektedir.

Tablo 2- Satış Değerlerine Göre Çukurova Bölgesinin Sektörel Uzmanlaşması- 2016

Sektör	Adana	Mersin	Hatay	Osmaniye
10 - GIDA ÜRÜNLERİNİN İMALATI	1,5	2,1	1,1	0,3
11 - İÇECEKLERİN İMALATI	4,1	2,9	1,5	2,2
12 - TÜTÜN ÜRÜNLERİ İMALATI	0,1	0,7	0,0	0,0
13 - TEKSTİL ÜRÜNLERİNİN İMALATI	1,3	0,2	0,3	0,7
14 - GİYİM EŞYALARININ İMALATI	0,5	0,6	0,4	0,0
15 - DERİ VE İLGİLİ ÜRÜNLERİN İMALATI	0,8	0,1	0,0	0,0

16 - AĞAÇ, AĞAÇ ÜRÜNLERİ VE MANTAR ÜRÜNLERİ İMALATI (MOBİLYA HARİÇ); SAZ, SAMAN VE BENZERİ MALZEMELERDEN ÖRÜLEREK YAPILAN EŞYALARIN İMALATI	1,8	2,6	1,0	0,1
17 - KÂĞIT VE KÂĞIT ÜRÜNLERİNİN İMALATI	1,0	1,6	0,0	0,4
18 - KAYITLI MEDYANIN BASILMASI VE COĞALTILMASI	0,4	0,2	0,5	0,0
19 - KOK KÖMÜRÜ VE RAFİNE EDİLMİŞ PETROL ÜRÜNLERİ İMALATI	0,2	0,1	1,0	0,1
20 - KİMYASALLARIN VE KİMYASAL ÜRÜNLERİN İMALATI	2,5	2,5	0,2	0,8
21 - TEMEL ECZACILIK ÜRÜNLERİNİN VE ECZACILIĞA İLİŞKİN MALZEMELERİN İMALATI	0,2	0,1	0,0	0,0
22 - KAUÇUK VE PLASTİK ÜRÜNLERİN İMALATI	2,0	0,8	0,4	0,1
23 - DİĞER METALİK OLMAYAN MİNERAL ÜRÜNLERİN İMALATI	1,1	3,6	2,0	0,4
24 - ANA METAL SANAYİİ	0,6	0,4	4,4	6,8
25 - FABRİKASYON METAL ÜRÜNLERİ İMALATI (MAKİNE VE TEÇHİZAT HARİÇ)	0,7	0,6	0,3	1,8
26 - BİLGİSAYARLARIN, ELEKTRONİK VE OPTİK ÜRÜNLERİN İMALATI	0,2	0,1	0,0	0,0
27 - ELEKTRİKLİ TEÇHİZAT İMALATI	0,2	0,1	0,5	0,3
28 - BAŞKA YERDE SINIFLANDIRILMAMIŞ MAKİNE VE EKİPMAN İMALATI	0,7	0,5	0,1	0,1
29 - MOTORLU KARA TAŞITI, TREYLER (RÖMORK) VE YARI TREYLER (YARI RÖMORK) İMALATI	0,5	0,1	0,0	0,1
30 - DİĞER ULAŞIM ARAÇLARININ İMALATI	0,3	0,7	0,0	0,0

31 - MOBİLYA İMALATI	0,8	0,6	0,5	0,2
32 - DİĞER İMALATLAR	0,5	0,3	3,2	0,1
33 - MAKİNE VE EKİPMANLARIN KURULUMU VE ONARIMI	1,0	1,0	1,8	0,0

Kaynak: STB 2019 verilerinden yararlanılmıştır

Bölgenin sektörel olarak uzmanlaştığı alanlar ele alındığında içecek imalatının öne çıktığı görülmektedir. Bir sektörün bir il/bölgenin değerinden aldığı pay kadar bu payın ülke genelindeki görüntüden farklılaşma oranı da önemli bir bilgi sağlamaktadır. Sektörün bir ildeki payının, aynı sektörün ülke genelindeki payına oranı bir uzmanlaşma göstergesi olarak kullanılmaktadır.

Buna göre Adana içeceklerin imalatı, kimyasalların ve kimyasal ürünler imalatı ile kauçuk ve plastik ürünlerin imalatı sektörlerinde uzmanlaşmıştır. Mersin gıda, içecek, ağaç, ağaç ürünleri ve mantar ile diğer metalik olmayan ürünler grubunda öne çıkmaktadır. Hatay ana metal sanayi ve diğer metalik olmayan ürünlerin imalatında, Osmaniye ise içecek ve ana metal sanayinde uzmanlaşmıştır. Osmaniye'nin ana metal sanayindeki uzmanlaşma düzeyi dikkat çekicidir.

4. SONUÇ

- Adana ve Çukurova bölgesi sanayisinin gelişiminde pamuk temel bir üründür. Sermaye birikimini büyük oranda pamuk ve bağlı sanayiye borçludur.
- Kamu yatırımları ve özellikle Sümerbank'ın varlığı bölgeye bir dönem önemli bir katkı sağlamıştır.
- 1950'lerde tarım makineleşme ile tarımsal üretimde artış dikkat çekici boyutlara ulaşmıştır.
- Artan üretim ve ticaret üzerinden sermaye birikimi elde eden girişimcilerin teşvik ve destekleri de etkin kullanarak Adana sermayesinde bir atılım dönemi gerçekleştirmiştir. 1970'lerin sonunda Adana, Üst Bölge Metropolü konumundayken bugün ikinci kademe bir il olarak SEGE açısından 16. konuma gerilemiştir.
- Sanayinin geleneksel metropol merkezlerden çevre illere kaydırılması ekseninde sürdürülen politikaların, söz konusu kentlerde sanayi fonksiyonunun yerine üst düzey hizmet faaliyetlerinin, yüksek katma değerli sektörlerin dolduracağına dair iyimserlik, İstanbul dışında bir karşılık yaratamamış görünmektedir. Adana bu durumun en somut yaşandığı il konumundadır. Hizmet sektörü beklendiği gibi üst düzey hizmetlerde yoğunlaşmamış, sağlıklı bir gelişime neden olmuştur.
- Bunun yanında özelleştirme ve kamunun iktisadi kalkınmaya yönelik girişimlerden hızla çekilmesi sanayiye olumsuz olarak etkilemiştir.
- Tekstil sektöründe küreselleşme süreci ile birlikte Çin ve Hindistan'ın rekabet baskısı ağır bir biçimde hissedilmiştir. Adana'nın bu süreçten etkilenmemesi mümkün değildir.
- Adana sanayisi çeşitlenirken, Adana ve ard bölgesinde gelişen sanayi faaliyetlerinin yüksek katma değerli sektörlerde dikkate değer bir yoğunlaşma göstermediği görülmektedir.
- Buna karşın Adana ve ard bölgesi 2004 yılı sonrasında Türkiye sanayisinden aldığı payı arttırmıştır. Ancak bu gelişmenin hangi temellerde yaşandığı ve kente etkisi incelenmelidir.

Sonuç olarak, Adana bir sanayi kenti olarak, özelleştirme, sanayinin dışsallaştırılması gayretleri ve küresel rekabet temelinde, kentleşme sorunlarını ve bağlantılı olarak artan sosyal ve ekonomik sorunları ağır bir biçimde yaşamaktadır.

KAYNAKÇA

- DPT (2000) Sekizinci Beş Yıllık Kalkınma Planı Bölgesel Gelişme Özel İhtisas Komisyonu Raporu https://www.sbb.gov.tr/wp-content/uploads/2018/11/08_BolgeselGelisime.pdf, DPT: 2502 – ÖİK: 523 Ankara Nisan 2000
- Quataert, D. (1999) *Sanayi Devrimi Çağında Osmanlı İmalat Sektörü* (çev. T. Güney), İstanbul: İletişim Yayınları.
- Ökçün, Gündüz (1994) Osmanlı Sanayi 1913,1915 yılları sanayi istatistikleri, Tarihi İstatistikler Dizisi, Cilt 4, Devlet İstatistik Enstitüsü.
- Şahinkaya, Serdar (2019) Cumhuriyetimizin İlk Sanayi Sayımı 1927: “Bir Hesaplaşma Hazırlığı”, Çalışma ve Toplum, s:199-201
- Kemal, Yaşar (2009) Peri Bacaları - Bu Diyar Baştanbaşa 3, Röportajlar, Yapı Kredi Yayınları, İstanbul.
- YA (1981), Yurt Ansiklopedisi 1981, Cilt 1, Anadolu Yayıncılık A.Ş. , İstanbul.
- İTA (1946), İktisat ve Ticaret Ansiklopedisi, Cilt 1, İstanbul.
- DPT (1982) Türkiye'de yerleşme merkezlerinin kademelenmesi: ülke yerleşme merkezleri sistemi, Başbakanlık Devlet Planlama Teşkilatı; DPT:1806, KÖYB:27, Mart 1982, Ankara
- ÇKA, (2015), Bir Bakışta Türkiye AdanaŞMersin, http://www.cka.org.tr/dosyalar/TR_adana_mersin_at_a_glance.pdf
- Dinçer, Özasan, Kavasoglu (2003) İllerin ve Bölgelerin Sosyo-ekonomik Gelişmişlik Sıralaması Araştırması, Ankara :Devlet Planlama Teşkilatı. Bölgesel Gelişme ve Yapısal Uyum Genel Müdürlüğü, Devlet Planlama Teşkilatı yayımları, 2671.
- Kalkınma Bakanlığı (2013) İllerin Ve Bölgelerin Sosyo-Ekonomik Gelişmişlik Sıralaması Araştırması, Sosyal ve Ekonomik Gelişmişlik Endeksi 2011
- STB (2019), Girişimci Bilgi Sistemi, Sanayi ve Ticaret Bakanlığı, 2016 verileri, <https://gbs.sanayi.gov.tr/raporlar.aspx>
- TÜİK (2021a) İl bazında gayrisafı yurt içi hasıla iktisadi faaliyet kollarına (A10) göre cari fiyatlarla (değer), www.tuik.gov.tr, Erişim [23.12.2021]
- TÜİK (2021b) Adrese Dayalı Nüfus Kayıt Sistemi ve Genel Nüfus Sayımı Veri Tabanı, tuik.gov.tr
- TÜİK (2019) Dış Ticaret İstatistikleri, İllere göre ihracat, 2002-2019, tuik.gov.tr