



Researcher: Social Science Studies

(2017) Cilt 5, Sayı 9, s. 100-121

RSSS

ISSN:2148-2691

Engelli Öğrencilerin Yaşam ve Eğitim Kalitesi Algısı (Bolu İl Örneği)

Günseli KURT¹

Özet

Bilindiği gibi "Engellilik" pek çok ülkede yaşanan en büyük kişisel ve toplumsal sorunların başında gelmektedir. Tüm dünyada olduğu gibi, Türkiye'de de engellilerin yaşam ve eğitim sorunlarının çözümü için, yaşananlar ve alınması gereken önlemlerin neler olduğu araştırılmakta ve öngörülmektedir. Bu araştırmada, öncelikle, engellilik olgusu genel hatlarıyla incelenmiş ve kavramlara açıklık getirilmiştir. Engellilerin sorunları ve denenmiş çözümler hakkında yazın araştırması yapılmış, deneyimler ile bilgiler küçük notlarla çalışmaya eklenmiştir. Bu çalışmayla, Bolu ilinde yaşayan ve özel öğretim öğrencisi olan engelli öğrencilerin bazı yaşam, eğitim ve okul yaşam kalitesi hakkındaki görüşleri belirlenmeye çalışılmıştır. Bolu İl Milli Eğitim Müdürlüğü'nün izni ve desteğiyle uygulanan anket sonuçlarına göre, Bolu ilindeki öğrencilerin yaşamlarından memnun olduğu ve "özel eğitim öğretmenlerinin" engellilerin eğitim süreçlerindeki yerinin çok önemli olduğu istatistiksel olarak belirlenmiştir.

Anahtar Kelimeler

Engellilik
Yaşam kalitesi
Eğitim kalitesi
Okul yaşam kalitesi
Mann-Whitney U testi

Perception of the Quality of Life and Education of Disabled Students (Bolu Province Example)

Abstract

"Disability" is known to be the biggest individual and social problem that people are facing in many countries. Living conditions and education problems of the disabled in Turkey which like most of the world are being researched and are trying to be avoided by taking a lesson from the past and looking to the future. In this research, primarily the general terms of disability are analyzed and concepts of it are clarified. Problems of the disabled and past solutions for these problems have been documented and outcomes have been added to the research with fine prints. This study tried to determine the opinions of disabled students who live in Bolu and attend special education institutes about life, education and their school life quality. According to the results of the survey conducted with the permission and support of the Bolu Provincial Directorate of National Education, it is statistically determined that the disabled students in Bolu are satisfied with their lives and the place of the "special education teachers" in the education process is very important.

Keywords

Disability
The quality of education
Quality of life
Quality of School Life
Mann-Whitney U test

¹ Y. Doç. Dr., Eskişehir Osmangazi Üniversitesi, gunseli@ogu.edu.tr.

GİRİŞ

Doğuştan veya sonradan herhangi bir hastalık veya kaza sonucu bedensel, zihinsel, ruhsal, duyuşsal ve sosyal yetilerini çeşitli derecelerde kaybetmiş, normal yaşamın gereklerine uyamayan kişilere engelli kişiler denilmektedir (5378 Sayılı Özürlüler (Engelliler) kanunu). Türkiye’de sakat, malûl, özürlü ve engelli kavramları çoğu zaman ayırt edilmek-sizin birbiri yerine kullanılan kavramlardır. Bu çalışmada, “Resmî Gazete” de yayınlandığı şekilde, kavramların tümü için “engelli” kelimesi kullanılacaktır.

Ortopedik, Görme, İşitme, Dil ve Konuşma, Zihinsel, Ruhsal ve Duyuşsal Hastalık ve Süreğen Hastalık kaynaklı engellilik ana başlıkları altında toplanan engellilik; sadece engellilerin sorunu olmayıp, herhangi bir nedenle herhangi bir zamanda her insanın başına gelebilecek önemli bir sorundur. Türkiye’de doğal veya doğal olmayan afet sonucu, terör olayları, iş veya trafik kazaları kaynaklı engellilik olayları, tüm tıbbi olanakların ve koyulan kanun ve kuralların yeterliliğine rağmen, dikkate değer ölçüde artmıştır. Doğuştan ya da sonradan oluşan engellilik, gün geçtikçe başta bu sorunu yaşayan kişileri ve ailelerini olmak üzere, tüm kurumları, toplum kuruluşlarını v.d.ni ilgilendiren bir problem halini almakta olduğu görülmektedir. Bu nedenle, görünür ya da görünür olmayan engellilik konusunda var olan ya da meydana gelebilecek problemlerin çözümü için günümüzdeki durumun irdelenip, geleceğe yönelik tahminlerin yapılıp, önceden gereken önlemlerin alınması gerekmektedir.

Büyük şehirlere göçün etkisi, iletişim olanaklarının gelişmesi, konu ile ilgili sivil toplum kuruluşlarının çoğalması vb. nedenlerle engellilerin bakımı, yaşam, eğitim ve okul yaşam kalitesi sorunlarını çözebilmek adına ciddi çalışmalar yapılmaktadır. Türkiye’de ihtiyaçlar doğrultusunda görme, işitme ve zihinsel engelliler için İlk/Orta öğretim okulları ya da normal okullarda kaynaştırma amaçlı sınıflar ile üniversitelerde özel bölümler açılmıştır. Engelliler Entegre Meslek Yüksek Okullarıyla, engellilerin meslek edinimi ve bakımını amaçlayan anabilim ve bilim dalları, Sağlık Bakanlığı ile Aile ve Sosyal Politikalar Bakanlığına bağlı birimler oluşturulmuştur. Sivil toplum kuruluşları da çeşitli engele sahip kişilerin rehabilitasyonu, ekonomik destek almaları, meslek edinmeleri vb. amaçlarla yoğun çabalar içinde çalışmalar sürdürmektedir (Özel Mesleki Rehabilitasyon Merkezleri Hakkında Yönetmelik Resmî Gazete 2.5.2000/26156, Ek ve Değişiklikler: 31.07.2009/273005), pek çok üniversitede engelli üniversite öğrencilerinin öğrenim hayatlarını kolaylaştırabilmek için “Özürlüler Danışma ve Koordinasyon Merkezi” kurulmuş (Yükseköğretim Kurumları Özürlüler Danışma ve Koordinasyon Yönetmeliği. Resmî Gazete, 01.07.2005/5378 15. Madde ve 20.06.2006/26204) ve kanuni denetimle işleyişlerini sürdürmektedirler.

Dünya Sağlık Örgütüne (World Health Organization(WHO)) göre, yaşam kalitesi; kişinin yaşadığı kültür ve değerler sistemi içinde kendi amaçları, umutları, standartları ve endişelerini göz önüne alarak yaşamını nasıl algıladığı olarak tanımlanmaktadır. Kişilerin içinde yaşadığı sosyokültürel ve çevresel ortamda, kendi fiziksel, psikolojik ve sosyal ihtiyaçlarının ne ölçüde karşılanabildiği ve karşılanma düzeyindeki memnuniyetleri onların yaşam kalitesini ortaya koymaktadır. Memnuniyetin, diğer bir deyişle iyi olma halinin, genel ve sürekli oluşu yaşam kalitesinin yüksekliğinin en önemli göstergelerindedir.

Eğitim kalitesi; öğrenme ve öğretme sürecini daha etkin ve verimli hale getirmek, sürekliliğini sağlamak, düzenlemek, kontrol etmek, kısaca eğitimle ilgili sorunları çözümlenmek amacıyla ve toplam kalite yönetimi anlayışı çerçevesinde okullarda sunulan tüm hizmetlerin öğrenci/öğrenci aileleri tarafından algılanışının ya da memnuniyet düzeyinin ölçüsü olarak tanımlanabilir (Kurt, 2004).

Zamanlarının büyük bir kısmını okulda geçiren öğrencilerin “öğretmen-öğrenci iletişimi”, “öğrenci-öğrenci iletişimi”, “okula yönelik duygular”, “okul yönetimi”, “sosyal etkinlikler” ve “statü” boyutlarını (Sarı, 2012) dikkate alarak yaptıkları değerlendirmelerle belirlenen, okuldaki yaşamdan memnuniyet düzeyinin ölçüsü “okul yaşam kalitesi” olarak nitelendirilmektedir (Demir & Yıldızlı, 2015).

Özel gereksinimi olan engelli öğrencilere verilen eğitime “Özel Eğitim” denmektedir. Eripek tarafından “Özel eğitim, ortalama öğrenci özelliklerinden önemli ölçüde farklılaşan öğrencilere sağlanan, bireysel olarak planlanmış ve bireyin bağımsız yaşama olasılığını en üst düzeye çıkarmayı hedefleyen eğitim hizmetlerinin bütünüdür” şeklinde tanımlanmıştır (Eripek, 1998). 573 Sayılı Kanun Hükmünde Kararname’de engelli bireylerin kendilerine tanınan genel ve mesleki eğitim görme hakları kullanabilmelerini sağlamaya yönelik esasları düzenlenmiştir (Resmî Gazete 06.06.1997/23011). Aynı kanununun 19. Maddesinde, özel eğitim gereksinimli engelli bireylere eğitim desteği sağlamak, iş ve mesleğe hazırlamak, örgün eğitim programlarından yararlanamayacak durumda iseler temel yaşam becerilerini geliştirmek ve öğrenme ihtiyaçlarını karşılamak üzere açılan gündüzlü eğitim kurumları “Özel Eğitim Kurumları” olarak tanımlanmaktadır.

Doğuştan engelli olan çocuk ve gençler genellikle ailelerinin desteğiyle engelini kabullenerek yaşamlarını sürdürmeye, Özel Eğitim Kurumlarında eğitim almaya ve geleceklerini kurmaya çabalamaktadır. Ancak sonradan oluşan engellilik durumunda kişiler, başlangıçta hangi düzeyde olursa olsun kaybettiği yeteneğini kabullenememekte ilerleyen dönemlerde bakım, koruma, rehabilitasyon, danışmanlık, eğitim ve destek hizmetleri olarak yaşama ve toplumsal yaşama uyum sağlama çabası içine girmektedir. Engellilerin yaşam kalitesi içinde buldukları aile ve toplum yapısı, ekonomik durumları gibi sosyal yapının yanı sıra aldıkları eğitim ve okulda yaşadıkları ortamın kalitesine bağımlı olarak değişkenlik gösterecektir. Bu nedenle özellikle engelli için yaşam, eğitim ve okul yaşam kalitesi birlikte değerlendirilmesi gereken kavramlardandır.

Hemen hemen tüm toplumlarda, engellilerin, yaşlıların ve yoksulların ayrımcılığa uğrayan kesimler arasında ilk sıralarda yer aldığı bilinmektedir. Engelli kişilere ilişkin önyargılar ve uygulanan ayrımcılık, onların kendileri için belirlediği çeşitli hedeflere ulaşmalarında zorluklarla karşılaşmalarına neden olmaktadır. Evlerde, okul öncesi dönem ile eğitim sürecinde-ortamında, çalışma alanlarında diğer normal kişilerin kolaylıkla elde edebildiği-ulaşabildiği pek çok olanaktan yararlanamamaktadırlar. Dünya’da ve Türkiye’de engellilerin ve yakınlarının karşılaştıkları sorunların başında yoksulluk ile sağlık, eğitim ve sosyal hizmetlerden (rehabilitasyon, kendilerine uygun konut ve fiziksel çevre, ulaşım kolaylıkları, ekonomik yardım, materyal (tekerlekli sandalye, işitme cihazı vb.) desteği gibi kolayca geliştirilebilir/sağlanabilir olduğu bilinmesine rağmen; olanaklardan) yararlanamama problemleri gelmektedir (UNICEF).

Türkiye’de uluslararası engelli haklarına ilişkin sözleşmenin imzalanmasından çok daha önce yardıma muhtaç ve engelli kişilere yönelik çeşitli kanunlar çıkarılmış ve Resmî Gazete’de yer almıştır. Türkiye’de cumhuriyetin ilanından hemen sonra 1930 yılında çıkarılan yasayla, yaşlıların ve yardıma muhtaç kişilerin korunması ve bakımı için yaşlı evleri, aceze evi, güçsüzler evi, düşkünler evi yapılması kamu kuruluşları ve belediyelerin görev kapsamına sokulmuştur. Kanunlarla ve yakın geçmişte çıkartılan kentsel düzenlemelerle ilgili imar yasalarında, umuma açık hizmet veren her türlü yapılarda, alt yapı ve çevre düzenlemelerinin yapılışında engellilere uygunluğun sağlanması gerekliliği belirtilmiştir

(Yapılarda Özürlülerin Kullanımına Yönelik Proje Tadili Komisyonları Teşkili, Çalışma Usul ve Esasları Hakkında Yönetmelik (22.04.2006/26147).

Türkiye Cumhuriyeti adına, 30.3.2007 tarihinde New York'ta, toplam 50 maddeden oluşan "Engellilerin Haklarına İlişkin Sözleşme" imzalanmıştır. Devletlere, engellilere karşı ayrımcılığı ortadan kaldırmak ve onların yaşam standartlarını yükseltmek gibi yükümlülükler getiren Engelli Hakları Sözleşmesi(EHS) 18.12.2008 tarihinde Resmî Gazete' de yayınlanmıştır. Türkiye 2013 yılı itibarıyla, EHS'ne ait sözleşmeyi imzalayan ve onaylayan, protokolü imzalayan ancak onaylamayan ülkeler arasında yer almaktadır. Çocuk Haklarına dair Sözleşme (ÇHS) ve EHS engelli çocukların toplum yaşamına kazanılmasına yönelik olup 2013 yılı şubat ayı itibarıyla ÇHS'ni onaylayan ülke sayısı 193, EHS'ni onaylayan ülke sayısı da 127'dir. Bu sözleşmelerin imzalanmış olması Türkiye'de de engellilerin yaşam, eğitim ve okul yaşam kalitesi konusuna, uluslararası anlaşmalar bağlamında da (Avrupa Birliği için bk. Vural & Yücesoy (2003-2004)), dikkat edildiğinin göstergesidir.

Engellilere verilecek yaşam ya da eğitim hizmetleri planlamalarında, onların görüşleri alınarak, içinde buldukları toplumsal koşullara ve ihtiyaçlara yönelik şekilde eksikliklerin giderilmesi için araştırmalar yapılması ve önlemlerin alınması gerekmektedir. Engelli nüfus; işgücü, kaynak, ekonomi ve engelli bakımı gibi pek çok toplumsal konuda sorunların ortaya çıkmasına sebep olmaktadır. Engellilerin toplumdaki engellilik algısından ötürü ayrımcılığa maruz kalması, tek başına sosyal yaşamdaki hızlı tempoya ayak uyduramamaları, üretenden çok tüketen konumunda olmaları/bırakılmaları nedeniyle yaşanan kişisel, ailevi ve toplumsal sorunların çözümü üzerinde çalışılması, gerekenlerin önceden düşünülmesi ve yapılması gerekliliği açıktır.

YÖNTEM

Araştırmanın amacı ve önemi; Öğrenim çağındaki, özel eğitim gereksinimli öğrencilerin doğrudan doğruya kendilerinden alınan, istatistiki bulgularla ulaşılan bilgilerle, sosyal-günlük yaşamda ve eğitim yaşamında onların karşılaştıkları sorunlar, görüşleri ve bağlı olarak beklentilerinin tespit edilmesi amaçlanmaktadır. Engellilerin yaşam, eğitim ve okul yaşam kalitesinin ölçümü, var olan yaşam koşullarının ve verilen eğitimin nasıl algılandığının/değerlendirildiğinin bilinmesi ve bu değerlendirmelere göre bir yol çizilmesi, gerekli alanlarda düzenleme ve düzeltme yapılması, toplumsal refahın önemli konularının başında gelmektedir. Bu ve benzeri çalışmalarla, ilgili kurum ve kuruluşlar tarafından etkin bir biçimde engelli öğrenci politikalarının oluşturulması konusunda yardımcı olunabileceği düşünülmektedir.

Araştırmada veri toplama metodu olarak anket yöntemi kullanılmıştır. Uzmanların görüş ve önerileri alınarak, engelli üniversite öğrencilerinin desteğiyle ve yapılan pilot uygulama sonucunda, engelli öğrencilere yönelik olarak, belirlenmiş kişisel sorular ile seçilmiş bazı yaşam, eğitim ve okul yaşam kalitesi ifadelerine yer verilmiştir.

Evren; Ocak-Nisan 2015 tarihleri arasında Bolu il merkezi ve ilçelerinde ikamet eden, okullarda eğitim gören özel gereksinimli öğrencilerdir. Örneklem; Bolu'daki okullarda özel eğitim gören engelli öğrenciler içinden, anket uygulandığı gün okulda olan engelli öğrenciler arasından, tesadüfi olarak seçilmiş öğrencilerdir. Bolu'daki özel eğitim öğret-menlerinin desteğine ve tüm engel türlerini kapsayan bir anket uygulaması yapma isteğine rağmen eğitilebilir zihinsel engelliler dışında yeterli anket sayısına ulaşamamıştır. Bazı öğrenciler pek çok sorunun yanıtını işaretlememiş, kaydırmış ya da yanıt vermek istememiş. Özel

durum/koşullar gereği, karşılaşılan sorunlar, değerlendirilebilir anket sayısını düşürmüştür. Çalışma Bolu'da eğitim gören 619 engelli öğrenciden 125 öğrencinin anketinin değerlendirilmesiyle tamamlanmıştır. Anket uygulaması, Bolu Valiliği İl Milli Eğitim Müdürlüğünden alınan izinle, Bolu'daki tüm okul müdürleri ve özel eğitim öğretmenlerinin desteğiyle yürütülmüştür.

Araştırma tekniği; Çalışmada, öncelikle 2014-2015 yılında, Bolu'daki özel eğitim okulları engelli öğrenci ve özel eğitim öğretmeni sayılarına ilişkin istatistikler verilmiştir. Engelli öğrencilerin yaşları, cinsiyetleri, engel türleri, ekonomik durumları, engelin ortaya çıkış zamanı, ailede akraba evliliği olup-olmadığı, engel oranı, cihaz kullanma durumu, engelli derneği üyeliği vd. şeklinde 21 sorunun yer aldığı anketin birinci bölümüyle engelli öğrencilerin genel özelliklerinin betimlenmesi sağlanmıştır. Öğrencilerin yaşamları ile eğitim süreçlerinde en önemli ve en önemsiz gördükleri konu başlıklarını değerlendirilmiştir. Engelli öğrencinin yaşam, aldıkları özel eğitim ve okul yaşam kalitesi algısını ölçmek için, katılım düzeyi beşli Likert ölçeği yöntemiyle hazırlanan, 25 ifadeye anketin son bölümünde yer verilmiştir.

Çalışmada öncelikle Bolu'da anket uygulanan engelli öğrencilerin betimleyici istatistikleri çıkarılmıştır. Anketin güvenilirliği araştırılmış ve Bolu'daki engelli öğrencinin yaşam ve aldıkları özel eğitim kalitesi algıları incelenerek değerlendirilmiştir. Seçilmiş kişisel özelliklere(cinsiyet) göre ifadelere katılım düzeyleri bakımından gruplar arasında istatistiksel olarak fark olup olmadığı Mann-Whitney U testiyle araştırılmıştır.

BULGULAR ve YORUMLAR

Bolu'da Eğitim Gören Özel Gereksinimli Öğrenci ve Özel Öğretmen İstatistikleri

Bolu il merkezinde ve ilçelerinde engelli öğrencilerin eğitimi için faaliyet gösteren özel kişi, kurum ya da vakıflar tarafından hizmet veren özel eğitim uygulama okulu, rehabilitasyon merkezi ve iş eğitim merkezleri olduğu gibi, MEB'in bağlı pek çok okulda kaynaştırma sınıfı adıyla engelli ve normal öğrencilerin birlikte eğitim gördüğü okullar ve sınıflar bulunmaktadır. Bolu İl Milli Eğitim Müdürlüğünden, bilgi talebi yoluyla alınan, öğrenci sayıları Tablo 1'de verilmiştir.

Tablo 1. Bolu ili Özel Eğitim Okul Öğrenci sayıları (2014-2015 Öğretim Yılı)

Öğrenci Sayısı	Merkez	Gerede	Mengen	Mudurnu	Göynük	Dörtdivan	Kabncık	Seben	Yeniçağa	Toplam
Tam Kaynaştırma	205	30	31	42	24	6	7	9	8	362
Yarı Kaynaştırma	147	22	18	24	29	10	2	1	4	257
Otizm	18	2	2	1						23
İşitme Engelli	9					1				10
Görme Engelli	1		1							2

Bolu'daki özel eğitim okul öğrenci bilgileri listesinde Bedensel ve Zihinsel vd. engelli öğrenci istatistikleri bulunmamaktadır. Engelli öğrencilerin yarıdan fazlasının normal öğrencilerle birlikte tam zamanlı eğitildiği Tablo 1.'den görülmektedir.

Tablo 2. Bolu ili Özel Eğitim İlk-Ortaöğretim Okul öğrenci sayısı (2014-2015)

Okul	Merkez	Gerede	Mengen	Mudurnu	Göynük	Dörtdivan	Kıbrısçık	Seben	Yeniçağa	Toplam
İlkokul	131	16	14	20	13	4	4	1	4	207
Ortaokul	168	22	28	42	35	9	1	8	6	319
Ortaöğretim	53	14	7	4	5	3	4	1	2	93
Toplam	352	52	49	66	53	16	9	10	12	619

Bolu'da toplam 619 engelli öğrencinin yaklaşık %57'si şehir merkezinde ve kayıtlara göre engelli öğrencilerin %33,5'i ilkokul, %66,5'i ortaokul/ortaöğretim okullarında öğrenci konumundadır.

Tablo 3. Bolu İli Özel Eğitim Okul Öğretmeni sayıları (2014-2015)

Özel Eğitim	Merkez	Gerede	Mengen	Mudurnu	Göynük	Dörtdivan	Kıbrısçık	Seben	Yeniçağa	Toplam
Öğretmen Sayısı	38	2	4	2	12	1	2	2		63

Bolu'da 63 Özel Eğitim öğretmeninin 38'i merkezdeki okullarda görev yapmakta, Görme Engelli öğretmeni 1 tanedir ve İşitme Engelli Öğretmeni bulunmamaktadır.

Anket Uygulanan Özel Eğitim Öğrencilerinin Betimleyici İstatistikleri

Bolu'da özel eğitim alan engelli öğrencilerden 66 erkek (%52,8), 59 kız (%47,2) öğrenciye anket uygulanmıştır. Öğrenciler 7-24 yaş aralığındadır. 125 öğrenciden yaşını yazabilen öğrenci oranı %98,4 tür. 2 öğrenci yaşını yazamamıştır. Anketi 7-12 yaş grubunda 60 (%48), 13-18 yaş grubunda 56 (%44,8) ve 18-24 yaş grubunda 7 (%5,6) engelli öğrenci cevaplamıştır. Öğrenciler içinde ilköğretim öğrencisi olanların oranı %72,8 (İlkokul düzeyindeki öğrenci sayısı 35(oranı %28,8), ortaokul düzeyindeki öğrenci sayısı 55(oranı %44)) ve orta öğretim öğrencisi oranı %27,2'dir (lise düzeyinde eğitim alan öğrenci sayısı 35).

"Engel oranınız nedir?" sorusuna 31 öğrenci cevap verememiştir. 125 öğrenciden 94'ünün(%75,2) cevabına göre, 30 öğrenci engellilik oranını %40, 13 öğrenci %50 olarak belirtmiştir. 94 öğrenciden 69'unun(%55,2) engellilik oranı %50 ve daha düşük, 25 öğrencinin (%20) daha yüksektir.

Tablo 4. Özel eğitim öğrencilerinin engellilik yaşı

Yaş aralıkları	Sıklık	Oran
Doğuştan	90	72,0
0-4	11	8,8
5-10	19	15,2

11-18	4	3,2
Cevapsız	1	0,8
Toplam	125	100,0

Bolu'da anket uygulanan engelli öğrencilerin %72'si doğuştan itibaren engelli iken, %27,2'si sonradan engelli olduğunu belirtmiştir. 5-10 yaş aralığında sonradan engelli olan öğrenci oranının diğer yaş aralıklarından fazla olduğu görülmektedir (Tablo 4).

Tablo 5. Özel eğitim öğrencilerinin engel türleri

Engel türü	Öğrenci sayısı
Zihinsel	59
Ortopedik	31
İşitme yetersizliği	13
Görme yetersizliği	11
Dil ve konuşma bozukluğu	8
İç organ eksikliği	8
Özel öğrenme güçlüğü	4
Down sendromu	3
Felç	2
Lösemi	1
Toplam	140

"Zihin engelli çocuklar, özel eğitime muhtaç çocuklar içerisinde oldukça önemli bir grubu oluşturmaktadır (Cavkaytar,2000, 2009)." Bolu'da da öğrencilerin engel türleri içinde zihinsel engelliliğin yüksek olduğu görülmektedir (Tablo 5). Bunu ortopedik, işitme ile görme yetersizliği engeli izlemektedir. Anket uygulanan bazı öğrencilerin birden fazla engeli olduğu belirlenmiştir. Engelli öğrencinin görüşüne göre 46 öğrenci zihinsel engelliliğin, 37 öğrenci felçli olmanın, 21 öğrenci görme yetersizliğinin diğer engel türlerinden daha zor olduğunu düşünmektedir (Tablo 6).

Tablo 6. Engel türlerinden hangisi daha zor?

Engel türü	Sıklık	Oran
Görme	21	16,8
Duyuma	7	5,6
Felç	37	29,6
Zihinsel	46	36,8
Konuşma	4	3,2
Ortopedik	3	2,4
İç organ eksikliği	5	4,0
Toplam	123	98,4

Tablo 7. Sizce engellilerin en büyük yaşam sorunu nedir?

Yaşam sorunu	Sıklık	Oran
Çevre düzenlemeleri	27	21,6
Ulaşım	14	11,2
İş bulmak	37	29,6
Bakım	17	13,6
Sağlık raporları	7	5,6
Rehabilitasyon merkezlerinin yetersizliği	13	10,4
Kendini ifade edememe	1	,8
Eğitimde sıkıntılar	1	,8
Sosyal aktivite	1	,8
İnsanların kabullenmemesi	1	,8
Engellilere verilen imkânlar	1	,8
Yok	4	3,2
Toplam	124	99,2
Cevapsız	1	,8
Toplam	125	100,0

Bolu'da özel eğitim gören öğrenciler için en büyük yaşam sorununun belirlenmeye çalışıldığı soruya çoğunluğu 18 yaşından küçük, orta öğretim düzeyinde öğrenci olan engellilerden 37'si "İş bulmak" seçeneğini (%29,6) işaretlemiştir. 27 engelli öğrenci "Çevre düzenlemeleri", 17'si "bakım" 14'ü "ulaşım" 13'ü "Rehabilitasyon merkezlerinin yetersizliği" sorununu işaretlemiştir. Öğrenciler tarafından "Eğitimde yaşanan sıkıntılar", "Kendini ifade edememe" vd. en büyük yaşam sorunu olarak görülmemektedir (Tablo 7).

Bolu'daki engelli öğrencilerin 82'si (%65,6) engeliyle ilgili herhangi bir materyal kullanmazken, 39 öğrenci (%31,2) materyal kullanmaktadır. Soruya 4 öğrenci cevap vermemiştir. Materyal gerekli ama sahip değilim cevabını veren öğrenci bulunmamaktadır.

120 öğrenci (%96) engelliler ile ilgili bir derneğe üye değil iken, 5 öğrenci (%4) dernek üyesi olduğunu belirtmiştir.

Engelli öğrencilerin ailelerinin ekonomik durumu ile ilgili görüşlerine göre çoğunluk (94 öğrenci %75,2) kendilerinin orta gelir düzeyinde olduğunu, fakir (21 öğrenci %16,8) ve zengin (10 öğrenci %8) değerlendirmesinde bulunanların oranı %24,8'dir.

125 öğrencinin ailesinde akraba evliliği olanların oranı %19,2 olup (24 öğrenci), %80,8'inin ailesinde akraba evliliği olmadığı halde öğrenci (101 öğrenci) engellidir. Ebeveyn engelliliği sorusuna 2 öğrenci cevap vermemiştir. Annesi engelli 1, babası engelli 6 ve her ikisi de engelli olmayan 116 öğrenci anketi cevaplamıştır. Ailedeki engelli kişi sayısının belirlenmeye çalışıldığı soruya 3 öğrenci cevap vermemiştir. Ailesinde tek engelli kendisi olan öğrenci sayısı 110'dur. İki engellisi olan aile sayısı 9, üç engelli kişili ailesi olan bir öğrenci ve daha fazla engelli kişili ailesi olan öğrenci sayısı 2'dir. Bolu'da engelli öğrenci ailesindeki kişi

sayısı 4 olanların sayısı 59(%47,2), kalabalık denebilecek 4'ten fazla kişili aile sayısı 49(%39,2) ve çekirdek aile sayısı 17(%13,6) olarak belirlenmiştir.

Dört öğrencinin cevap vermediği "Okul dışında bulunduğunuz zamanlarda ne tür etkinlik yaparsınız?" sorusuna 56 (%44,8) engelli öğrenci bilgisayar oyunları oynadığını, 24'er (%19,2) öğrenci spor yaptığını ve sinema, tiyatro, konser gibi etkinliklere katıldığını belirtmiştir. Diğer etkinlikleri (TV izlemek (6 öğrenci), ders çalışmak (2 öğrenci), oyun oynamak (2 öğrenci), Satranç, müzik dersi, uyumak, radyo dinlemek, aile ile birlikte olmak (1'er öğrenci)) 17 öğrenci işaretlemiştir (Tablo 8).

Tablo 8. Okul dışında bulunduğunuz zamanlarda ne tür etkinlik yaparsınız?

Etkinlik türü	Sıklık	Oran
Spor	24	19,2
Sinema, Tiyatro, Konser	24	19,2
Bilgisayar Oyunları	56	44,8
Diğer	17	13,6
Toplam	121	96,8
Cevapsız	4	3,2
Toplam	125	100

Özel eğitim alan 125 öğrenciden toplam 104 öğrencinin (66 erkek öğrenciden 9'u ve 59 kız öğrenciden 12'si cevaplayamamış) yaşamları ile eğitim süreçlerinde kendileri için en önemli gördüğü sorun ve konulardan ilki "binaların uygunluğu" dur. Daha sonra sırasıyla "çevredeki insanların davranışlarının olumluluğu", "Engellinin özgürce kendi amaçları için savaşıma ve çabalaması", "İnsanlara güvenme ve kolay arkadaşlık" ve "Engellilerin meslek edinmesi" gelmektedir.

Tablo 9. Engelli öğrencilerin yaşamında en önemli gördüğü konular/sorunlar

Engelli öğrenciler için en önemlisi hangisidir?	Kız	Erkek	Toplam
Binaların uygunluğu	12	15	27
Vaat edilen hizmetleri yapabilen yönetimin varlığı	1	4	5
Çevredeki insanların davranışlarının olumluluğu	10	10	20
Engelli vakıflarının çalışmaları	0	1	1
Sosyal faaliyet sağlayanların çalışmaları	1	2	3
Engellilerin meslek edinmesi	6	9	15
Engellinin özgürce kendi amaçları için savaşıma ve çabalaması	10	6	16
İnsanlara güvenme ve kolay arkadaşlık	7	10	17
Toplam	47	57	104

Tablo 10. Engelli öğrencilerin yaşamında en önemsiz gördüğü konular/sorunlar

Engelli öğrenciler için en önemsizi hangisidir?	Kız	Erkek	Toplam
Binaların uygunluğu	0	2	2
Vaat edilen hizmetleri yapabilen yönetimin varlığı	8	10	18
Çevredeki insanların davranışlarının olumluluğu	3	3	6
Engelli vakıflarının çalışmaları	19	25	44
Sosyal faaliyet sağlayanların çalışmaları	3	4	7
Engellilerin meslek edinmesi	5	4	9
Engellinin özgürce kendi amaçları için savaşıma ve çabalaması	3	2	5
İnsanlara güvenme ve kolay arkadaşlık	5	4	9
Toplam	46	54	100

Engelli öğrencilerin yaşamında en önemsiz gördüğü konular/sorunlardan ilki 100 öğrenciden 44'ünün düşüncesine göre "Engelli vakıflarının çalışmaları" olarak belirlenmiştir. "Vaat edilen hizmetleri yapabilen yönetimin varlığı" ikinci sırada yer almıştır. 25 öğrenci (12 erkek, 13 kız) bu soruda düşüncesini ortaya koyamamıştır.

Özel Eğitim Öğrencilerinin Yaşam, Eğitim ve Okul Yaşam Kalitesi İfadelerine Katılım Düzeylerinin İstatistiklerle Değerlendirilmesi

25 yaşam, eğitim ve okul yaşam kalitesi ifadesine ait, Bolu'daki 125 özel eğitim öğrencisinden alınan verinin güvenilirlik (Cronbach's Alpha) değeri, diğer bir deyişle anketin güvenilirlik katsayısı 0,906 olarak bulunmuştur. 0 ile 1 arasında değişen güvenilirlik katsayısının 1'e yakın oluşu anketin güvenilir olduğunu göstermektedir.

Bolu'da anket uygulanan özel eğitim öğrencilerinin yaşam, eğitim ve okul yaşam kalitesi ifadelerine katılma sıklıkları ((1)kesinlikle katılmıyorum (2) katılmıyorum (3)kısmen katılmıyorum/ katılmıyorum (4) katılıyorum (5)kesinlikle katılıyorum) Tablo 11'de verilmiştir.

İstatistiklere göre, Bolu'daki engelli öğrencilerin "Eğitim sisteminin daha da iyileştirilmesi gereklidir" ve "Öğretmenler engellinin gelişiminde en etkili kişidir" ifadelerinde en çok yinelenen katılma düzeyinin kesinlikle katılma yönünde oluşu, özel eğitimin ve özel öğretmenlerin çok önemli olduğunu ortaya koymaktadır. "Engellilerin hayatta bir amacı vardır" ifadesinde en sık karşılaşılan yanıt, engelli öğrencilerin yaşamlarında hedefleri olduğunu göstermektedir. Kesinlikle katılma yönü ile Bolu'da "Normal insanlar gibi sokaklarda dolaşılır", "yaşanılan evler engellilere uygundur" ifadeleri öğrencilerin sokakta/evde sürdürdükleri yaşamdan memnun oldukları söylenebilir (Tablo 11).

Tablo 11. Özel eğitim öğrencilerinin ifadelere katılma sıklıkları

No	25 yaşam, eğitim ve okul yaşam kalitesi ifadesi	1	2	3	4	5	N _i	Orta	Sıra
1	Bütün engel grupları için uygun binalar vardır.	20	32	32	31	9	124	2,81	22
2	Engelimi azaltacak materyallerin (kulaklık, baston, gözlük vb.) satın alması kolaydır.	10	25	29	50	10	124	3,20	17
3	Yaşanılan evler engellilere uygundur.	18	22	31	43	11	125	3,06	19
4	Engellilerin evlerinde kişisel bir odası vardır.	26	21	24	12	42	125	3,18	18

5	Okul binasına ulaşım çok kolaydır.	9	17	28	33	36	123	3,57	10
6	Bütün binalarda engeliime uygun düzenlemeler yapılmıştır.	27	25	32	37	3	124	2,71	23
7	Okulda görülen dersler gelişim için yeterli olmaktadır.	13	13	29	53	16	124	3,37	15
8	Sınıftaki bütün imkânlardan yararlanılır.	8	12	20	40	44	123	3,81	6
9	Öğretmenler sınıfta engellilerle daha fazla ilgilenir.	4	13	16	67	23	123	3,75	8
10	Şikâyet ve önerileri dinleyecek birileri her zaman bulunur.	7	10	16	63	28	124	3,77	7
11	Eğitim sisteminin daha da iyileştirilmesi gereklidir.	4	3	17	25	75	124	4,32	1
12	Günlük işlerde engelliye yardımcı olacak birisi sağlanır.	5	18	24	45	31	123	3,64	9
13	Sağlık hizmeti almak gerektiğinde yeterli ve düzenli olarak bu hizmetlerden yararlanılır.	7	20	28	47	22	124	3,46	14
14	Öğretmenlerin engellilere ayıracak yeterli vakitleri vardır.	4	17	29	54	17	121	3,52	12
15	Ayrımcılığa maruz kalınmamaktadır.	12	27	24	40	21	124	3,25	16
16	Arkadaşlar engelli arkadaşının durumunu anlamaktadır.	9	23	23	38	31	124	3,48	13
17	Arkadaşlar birlikte yaşanan zorlukların azalmasına yardımcı olur.	4	9	32	38	40	123	3,82	5
18	Aileler engellilerin durumunu anlamaktadır.	4	10	19	42	49	124	3,98	4
19	Öğretmenler engellinin gelişiminde en etkili kişidir.	6	2	15	38	63	124	4,21	2
20	Normal insanlar gibi sokaklarda dolaşılır.	9	26	18	28	43	124	3,56	11
21	Engellilerin hayatta bir amacı vardır.	5	4	24	36	55	124	4,06	3
22	İyileştirme (rehabilitasyon) merkezlerinin sayısı yeterlidir.	10	29	44	27	14	124	3,05	20
23	Okulda gelişim için aktiviteler yapılır.	14	26	39	33	12	124	3,02	21
24	Mesleki eğitim kurslarına katılım sağlanır.	17	36	45	17	8	123	2,70	24
25	Sivil toplum örgütlerinin çalışmaları yeterlidir	24	41	43	10	6	124	2,46	25

Bolu'da "Bütün engel grupları için uygun binalar vardır", "Okulda gelişim için aktiviteler yapılır", "Mesleki eğitim kurslarına katılım sağlanır", "Sivil toplum örgütlerinin çalışmaları yeterlidir", "İyileştirme(rehabilitasyon) merkezlerinin sayısı yeterlidir" ifadelerinde cinsiyete göre sıklık dağılımı değişmekle birlikte, en sık "katılmıyorum" seçeneğinin işaretlenmiş olması toplumsal çalışmaların öğrenciler tarafından yeterli bulunmadığını göstermektedir (Tablo 11, 12). "Arkadaşlar birlikte yaşanan zorlukların azalmasına yardımcı olur" ifadesine Bolu'daki kız öğrenciler katılırken erkek öğrenciler kararsızlık göstermiştir (Tablo 12, 14).

Diğer ifadeler için hem kız hem erkek öğrencilerde yanıtların mod'u katılma (4) ve kesinlikle katılma (5) sıklarında yüksektir (Tablo 11'de tüm, 12'de kız ve erkek öğrencilerin mod değerleri ve istatistikleri verilmiştir). Büyük mod değerleri özel eğitim öğrencisi kız ve erkek öğrencilerin Bolu'daki ilgili eğitim ve yaşam kalitesini yüksek bulduğunu göstermektedir.

Tablo 12. Özel öğretim kız ve erkek öğrencilerinin ifadelere katılım düzeyi istatistikleri

No	25 yaşam, eğitim ve okul yaşam kalitesi ifadesi	Cinsiyet	N	Ort.	Mod	Stdsap	Std.hat
1	Bütün engel grupları için uygun binalar vardır.	Kız	58	2,95	4	1,25	0,97
		Erkek	66	2,70	2	1,14	0,97
2	Engelimi azaltacak materyallerin (kulaklık, baston, gözlük vb.) Satın alması kolaydır.	Kız	58	3,28	4	1,33	1,08
		Erkek	66	3,14	4	1,02	0,83
3	Yaşanılan evler engellilere uygundur.	Kız	59	3,27	4	1,53	1,35
		Erkek	66	2,86	4	1,20	1,01
4	Engellilerin evlerinde kişisel bir odası vardır.	Kız	59	3,39	5	1,63	1,50
		Erkek	66	3,00	5	1,53	1,27
5	Okul binasına ulaşım çok kolaydır.	Kız	57	3,61	5	0,92	0,73
		Erkek	66	3,53	3	1,19	1,01
6	Bütün binalarda engeliime uygun düzenlemeler yapılmıştır.	Kız	58	2,83	4	1,36	1,14
		Erkek	66	2,61	3	1,16	1,03
7	Okulda görülen dersler gelişim için yeterli olmaktadır.	Kız	58	3,50	4	1,05	0,71
		Erkek	66	3,26	4	1,09	0,89
8	Sınıftaki bütün imkânlardan yararlanılır.	Kız	58	3,95	5	1,26	0,93
		Erkek	66	3,68	4	1,17	0,95
9	Öğretmenler sınıfta engellilerle daha fazla ilgilenir.	Kız	57	3,77	4	1,09	0,87
		Erkek	66	3,73	4	0,85	0,64
10	Şikâyet ve önerileri dinleyecek birileri her zaman bulunur.	Kız	58	3,76	4	0,92	0,70
		Erkek	66	3,77	4	1,02	0,78
11	Eğitim sisteminin daha da iyileştirilmesi gereklidir.	Kız	58	4,26	5	0,96	0,63
		Erkek	66	4,38	5	0,97	0,77
12	Günlük işlerde engelliye yardımcı olacak birisi sağlanır.	Kız	58	3,71	4	0,79	0,64
		Erkek	65	3,58	4	1,07	0,92
13	Sağlık hizmeti almak gerektiğinde yeterli ve düzenli olarak bu hizmetlerden yararlanılır.	Kız	58	3,72	4	1,06	0,77
		Erkek	66	3,23	4	1,16	0,98
14	Öğretmenlerin engellilere ayıracak yeterli vakitleri vardır.	Kız	56	3,54	4	1,19	0,88
		Erkek	65	3,51	4	0,90	0,78
15	Ayrımcılığa maruz kalınmamaktadır.	Kız	58	3,26	4	1,44	1,23
		Erkek	66	3,24	4	1,14	0,96
16	Arkadaşlar engelli arkadaşının durumunu anlamaktadır.	Kız	58	3,64	5	1,48	1,22
		Erkek	66	3,33	4	1,13	0,97
17	Arkadaşlar birlikte yaşanılan zorlukların azalmasına yardımcı olur.	Kız	57	4,04	5	1,15	0,90
		Erkek	66	3,64	3	0,97	0,82
18	Aileler engellilerin durumunu anlamaktadır.	Kız	58	4,00	5	1,08	0,86
		Erkek	66	3,97	4	0,98	0,74
19	Öğretmenler engellinin gelişiminde en etkili kişidir.	Kız	58	4,10	5	0,91	0,60
		Erkek	66	4,30	5	0,78	0,68
20	Normal insanlar gibi sokaklarda dolaşılır.	Kız	58	3,50	5	1,48	1,29
		Erkek	66	3,62	5	1,26	1,14
21	Engellilerin hayatta bir amacı vardır.	Kız	58	3,95	5	1,25	0,95
		Erkek	66	4,17	5	0,97	0,78
22	İyileştirme (rehabilitasyon) merkezlerinin sayısı yeterlidir.	Kız	58	2,97	3	1,12	0,96
		Erkek	66	3,12	3	1,13	0,86
23	Okulda gelişim için aktiviteler yapılır.	Kız	58	3,14	3	1,22	0,99
		Erkek	66	2,92	3	1,01	0,80
24	Mesleki eğitim kurslarına katılım sağlanır.	Kız	57	2,88	3	1,09	0,89
		Erkek	66	2,55	3	1,00	0,83
25	Sivil toplum örgütlerinin çalışmaları yeterlidir	Kız	58	2,55	2	1,25	1,07
		Erkek	66	2,38	3	0,89	0,75

Özel Eğitim Öğrencilerinin Likert Ölçekli Yaşam, Eğitim ve Okul Yaşam Kalitesi İfadelerine Katılım Düzeylerinin Benzerliği Araştırması

Likert ölçekli yaşam, eğitim ve okul yaşam kalitesi ifadelerini kendi görüşlerine (algı-yaşantı-deneyim ya da düşüncelerine) göre yanıtlayan Bolu'daki özel öğretim öğrencisi

engelli kız ve erkek öğrencilerin aynı ifadelere katılım düzeyi mod, ortalama, standart sapma ve standart hata istatistiklerinde, farklı sonuçlar görülmektedir (Tablo 12). İfadelere katılım düzeyi sıklıkları ve sıklık dağılımlarının cinsiyete göre değişim göstermiş olabileceği söylenebilir. İstatistiksel olarak ifadelere katılım düzeyleri bakımından kız ve erkek öğrenci grupları arasında fark olup-olmadığı Mann-Whitney U testi ile araştırılacaktır.

Mann-Whitney U testi

Mann-Whitney U testi, istatistiksel olarak birbirinden bağımsız iki örneklem verisinin aynı ana kütlede ya da iki farklı ana kütlede gelip gelmediğini araştırmada kullanılan parametrik olmayan istatistik testidir (Canküyer&Aşan,2005; Gamgam1998). Testte test istatistiği olarak sıra sayıları toplamı kullanılmaktadır, bu nedenle örneklem verileri sıralı, aralıklı ya da orantılı ölçekli olmalıdır.

Mann-Whitney testinde sıfır hipotezi(H_0) iki örneklem aynı ana kütlede gelmiştir ya da her iki örneklemin ana kütleleri benzer dağılımlara sahiptir şeklindedir. Karşıt hipotez(H_1) ana kütleler konum parametreleri bakımından farklılık gösterirler (çift yönlü) ya da ana kütlelerden birinin konum parametresi diğerinden küçüktür şeklinde kurulur (tek yönlü). Örneklem hacmi daha büyük olan ya da örneklem hacimleri aynı ise ortalaması daha büyük olan örneklemin konum parametrelerinin diğer örneklemden daha büyük olduğu düşünülerek büyüktür denilebilir ancak uygulamalarda küçüktür şeklindeki kullanım yaygındır.

Test istatistiği U; küçükten büyüğe doğru sıralanan birleştirilmiş örneklemden gelen sıra sayısı (aynı değerli verilere ortalama sıra sayısı verilir) verilir, birinci örnekleme karşı gelen sıra sayılarının toplamından 1'den n_1 'e kadar sıra sayılarının toplamı olan $n_1(n_1+1) / 2$ çıkarılarak hesaplanır. n_1 birinci, n_2 ikinci örneklemden gelen eleman sayısı ve $n_1 < n_2$ olacaktır. İkinci örnekleme için aynı işlemlerle U değeri hesaplanır. Küçük U değeri n_1 , n_2 ve α (genellikle 0,05 alınır) anlam düzeyindeki Mann-Whitney U testine ait tablo değerinden küçük ise H_0 reddedilir. Küçük U değerinin bulunduğu örneklemin ana kütlelerinden elde edilen ölçüm (puan, gözlem vd.) değerleri diğerinden elde edilen değerlerden küçüktür denir. H_0 kabul edilirse iki ana kütlelerin dağılımlarının, belirli bir kayma dışında aynı olduğu, benzer olduğu söylenir. Karşıt hipotez çift yönlü ise; hesaplanan U istatistiği n_1 , n_2 ve $\alpha/2$ ($\alpha=0,05$ ise 0,025) için bulunan tablo değeri ile $n_1 \cdot n_2$ çarpımından $\alpha/2$ için bulunan tablo değeri çıkarılarak elde edilen $1 - \alpha/2$ (0,975)'ye karşı gelen değer arasında olması halinde sıfır hipotezi kabul edilir, aksi halde reddedilir.

n_1 ya da n_2 20'den büyükse, U test istatistiği standartlaştırılarak elde edilen z değerinin tesadüfen ortaya çıkmış olması olasılığı standart normal dağılım tablosundan bulunur. Bu olasılık, α değerinden küçükse H_0 reddedilir, eğer anlamlılık düzeyi 0,05 alınırsa %95 güvenle H_1 hipotezinin kabul edildiği belirtilir. Karşıt hipotezin tek yönlü olarak düzenlenmesi halinde z'nin işareti de değerlendirilebilir (Canküyer & Aşan, 2005).

Engelli Öğrencilerin Cinsiyete göre İfadelere Katılım Düzeylerinin Benzerliği Araştırması

Tablo 13'te, SPSS paket programı yardımıyla hesaplanan, Bolu ilinde yaşayan ve eğitim alan, özel öğretim öğrencisi engelli kız ve erkek öğrencilerin aynı 25 yaşam, eğitim ve okul yaşam kalitesi ifadesi için Mann-Whitney U Testi çıktı sonuçları verilmiştir. Mann-Whitney U testinde her bir yaşam, eğitim ve okul yaşam kalitesi ifadesi için sıfır hipotezi(H_0) özel öğretim engelli kız ve erkek öğrenci örneklemi aynı ana kütlede gelmiştir biçimindedir. Karşıt hipotez(H_1) kız ve erkek öğrencilerin ana kütleleri farklı parametrelere sahip ana kütlelerdir

ya da birinin konum parametreleri diğerinden küçüktür biçiminde çift yönlü ve tek yönlü olarak alınmıştır®. Çalışmada büyük hacimli örneklem söz konusu olduğu için standartlaştırılmış U istatistiği z ve signum değerleri kullanılarak hipotezlerin kabul ya da reddine karar verilecektir.

Tablo 13. Mann-Whitney U Testi test istatistikleri

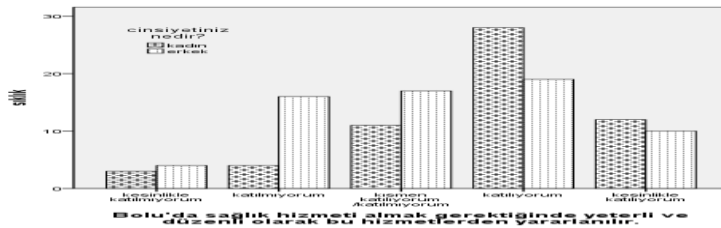
No	25 yaşam, eğitim ve okul yaşam kalitesi ifadesi	Mann-Whitney	Wilcoxon	Asymp. Sig.
		U	W	Z (2-uçlu)
1	Bütün engel grupları için uygun binalar vardır.	1691	3902	-1,14 0,250
2	Engelimi azaltacak materyallerin (kulaklık, baston, gözlük vb.) satın alması kolaydır.	1719,5	3930,5	-1,01 0,307
3	Yaşanılan evler engellilere uygundur.	1572	3783	-1,91 0,055
4	Engellilerin evlerinde kişisel bir odası vardır.	1673	3884	-1,39 0,162
5	Okul binasına ulaşım çok kolaydır.	1771,5	3982,5	-0,55 0,566
6	Bütün binalarda engeliime uygun düzenlemeler yapılmıştır.	1725,5	3936,5	-0,97 0,329
7	Okulda görülen dersler gelişim için yeterli olmaktadır.	1627,5	3838,5	-1,50 0,131
8	Sınıftaki bütün imkânlardan yararlanılır.	1602	3813	-1,63 0,102
9	Öğretmenler sınıfta engellilerle daha fazla ilgilenir.	1714	3925	-0,93 0,352
10	Şikâyet ve önerileri dinleyecek birileri her zaman bulunur.	1877	4088	-0,20 0,841
11	Eğitim sisteminin daha da iyileştirilmesi gereklidir.	1815	3526	-0,56 0,571
12	Günlük işlerde engelliye yardımcı olacak birisi sağlanır.	1711	3856	-0,91 0,359
13	Sağlık hizmeti almak gerektiğinde yeterli ve düzenli olarak bu hizmetlerden yararlanılır.	1426,5	3637,5	-2,53 0,011
14	Öğretmenlerin engellilere ayıracak yeterli vakitleri vardır.	1726	3871	-0,51 0,604
15	Ayrımcılığa maruz kalınmamaktadır.	1860	4071	-0,27 0,780
16	Arkadaşlar engelli arkadaşının durumunu anlamaktadır.	1582,5	3793,5	-1,70 0,087
17	Arkadaşlar birlikte yaşanılan zorlukların azalmasına yardımcı olur.	1392	3603	-2,58 0,009
18	Aileler engellilerin durumunu anlamaktadır.	1773,5	3984,5	-0,74 0,457
19	Öğretmenler engelinin gelişiminde en etkili kişidir.	1910	4121	-0,02 0,982
20	Normal insanlar gibi sokaklarda dolaşılır.	1835,5	3546,5	-0,40 0,684
21	Engellilerin hayatta bir amacı vardır.	1740	3451	-0,92 0,353
22	İyileştirme(rehabilitasyon) merkezlerinin sayısı yeterlidir.	1784	3495	-0,67 0,499
23	Okulda gelişim için aktiviteler yapılır.	1715	3926	-1,02 0,303
24	Mesleki eğitim kurslarına katılım sağlanır.	1602,5	3813,5	-1,47 0,140
25	Sivil toplum örgütlerinin çalışmaları yeterlidir.	1827	4038	-0,45 0,648

Araştırma sonucuna göre; **“Bolu’da sağlık hizmeti almak gerektiğinde yeterli ve düzenli olarak bu hizmetlerden yararlanılır”** ve **“Bolu’da arkadaşlar birlikte yaşanılan zorlukların azalmasına yardımcı olur”** ifadelerinde, Mann-Whitney U testi sonuçlarına göre signum değerlerinin 0,05’ten küçük olması kız ile erkek öğrencilerin ana kütlelerinin farklı olduğunu göstermektedir (Tablo 13 ve 14). Farklılıklar Tablo 14’teki istatistiklerle çizilen Şekil 1’de verilen histogram üzerinde de görülebilmektedir.

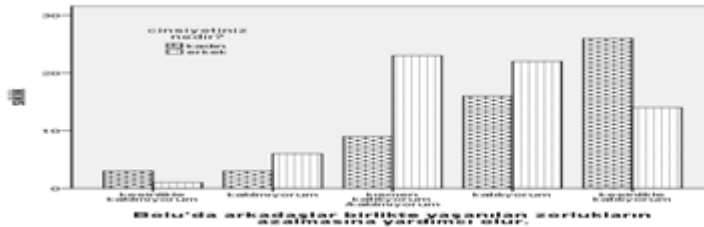
Tablo 14. Ana kütleleri farklı ifadelerin istatistikleri

İfade	Cinsiyet	N	Orta		Stnd	Puan	Sıra	İfadeye katılma düzeyi/sıklık				
			lama	Mod				Sapma	ortala	Sayı	1	2
Bolu'da sağlık hizmeti almak gerektiğinde yeterli ve düzenli olarak bu hizmetlerden yararlanılır.	Kız	58	3,78	4	0,994	70,91	4112,50	3	4	11	28	12
	Erkek	66	3,23	4	1,165	55,11	3637,50	4	16	17	19	10
	Toplam	124										
Bolu'da arkadaşlar birlikte yaşanan zorlukların azalmasına yardımcı olur.	Kız	57	4,05	5	1,161	70,58	4023,00	3	3	9	16	26
	Erkek	66	3,69	4	0,924	54,59	3603,00	1	6	23	22	14
	Toplam	123										

“Bolu'da sağlık hizmeti almak gerektiğinde yeterli ve düzenli olarak bu hizmetlerden yararlanılır” ifadesine engelli kız ve erkek öğrenciler aynı mod değeriyle katılıyorum(4) demişlerdir. Ancak erkek öğrencilerin yanıtları katılmama, kısmen katılma/katılmama seçenekleri yönündedir. n_1 ve n_2 20'den büyük olduğundan, U test istatistiği standartlaştırılarak elde edilen z değerinin -2,53955 olması(negatif ve çok büyük) erkek öğrencilerin ifadeye katılma düzeylerinin katılıyorum(4) seçeneğinin altındaki seçeneklerde olduğunu göstermektedir. z'ye karşılık gelen olasılık 0,011099'tir ve $\alpha=0,05$ 'ten küçüktür. Erkek öğrencilerin ana kütlelerinin konum parametreleri bakımından kız öğrencilerin parametrelerinden küçük olduğu %95 güvenle söylenebilir.

**Şekil 1.** Bolu'da sağlık hizmeti almak gerektiğinde yeterli ve düzenli olarak hizmetlerden yararlanılır.

“Bolu'da arkadaşlar birlikte yaşanan zorlukların azalmasına yardımcı olur” ifadesi için $z=-2,58$ ve karşı gelen olasılık 0,009 olup erkek öğrencilerin bu konudaki algısı kız öğrencilerden farklıdır (Tablo 13).

**Şekil 2.** Bolu'da arkadaşlar birlikte yaşanan zorlukların azalmasına yardımcı olur.

Çoğunluğu doğuştan zihinsel engelli, okul dışında bilgisayar oyunları oynayan, ailelerinin orta gelir düzeyinde olduklarını belirten **engelli kız ve erkek öğrencilerin “Bolu'da arkadaşlar birlikte yaşanan zorlukların azalmasına yardımcı olur” ve “Bolu'da sağlık hizmeti almak gerektiğinde yeterli ve düzenli olarak bu hizmetlerden yararlanılır” konularındaki algıları farklıdır.** Erkek öğrencilerin ifadelerine katılma düzeyleri düşüktür. Bu

ifadelerde kesinlikle katılmıyorum ile katılmıyorum seçeneklerinin çok az sayıdaki engelli öğrenci tarafından işaretlenmiş olması Bolu'da sağlık hizmetlerinden kolaylıkla yararlanılabildiğini ve Bolu'daki arkadaşlık ilişkilerinin yaşanan zorlukların azaltılmasında hatta üstesinden gelinmesinde çok iyi durumda olduğunu gösterdiği söylenebilir.

25 yaşam, eğitim ve okul yaşam kalitesi ifadesinden geriye kalan diğer konularda cinsiyet bakımından katılım düzeyi puan sıralamaları arasında fark olmadığına %95 güvenle istatistiksel olarak karar verilmiştir (Tablo 13).

Eğitimle ilgili seçilmiş iki ifadenin istatistikleri (Tablo 5) ile histogramları (Şekil 3 ve 4) düzenlenerek verilmiştir.

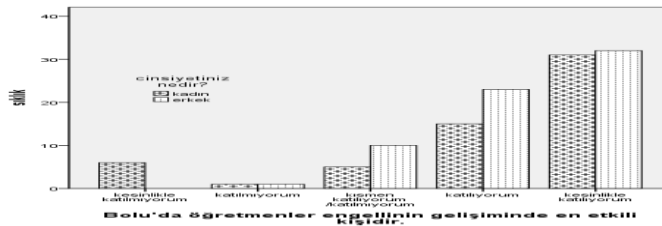
Tablo 15. Anakütleleri benzer kesinlikle katılma yönlü bazı ifadelerin istatistikleri

İfade	Cinsiyet	N	Orta		Stnd Sapma	Puan ortala	Sıra sayı toplam	İfadeye katılma düzey/sıklık				
			lama	Mod				1	2	3	4	5
Bolu'da eğitim sisteminin daha da iyileştirilmesi gereklidir.	Kız	58	4,26	5	0,96	60,79	3526,00	2	2	9	11	34
	Erkek	66	4,38	5	0,97	64,00	4224,00	2	1	8	14	41
	Toplam	124										
Bolu'da Öğretmenler engellinin gelişiminde en etkili kişidir.	Kız	58	4,10	5	0,91	62,57	3629,00	6	1	5	15	31
	Erkek	66	4,30	5	0,78	62,44	4121,00	0	1	10	23	32
	Toplam	124										



Şekil 3. Bolu'da eğitim sisteminin daha da iyileştirilmesi gereklidir.

"Bolu'da eğitim sisteminin daha da iyileştirilmesi gereklidir" ifadesi için Mann-Whitney U testindeki z değerine karşılık gelen olasılık 0,571572'dir ve $\alpha=0,05$ 'ten büyüktür (Tablo 13). Kız ve erkek öğrencilerin ana kütlelerinin konum parametreleri bakımından benzer olduğu şeklindeki sıfır hipotezinin kabul edilebileceği %95 güvenle söylenebilir. Tablo 15'eki istatistikler her iki gruptaki öğrencilerin hemfikir olduklarını, ifadeye kesinlikle katılımın yüksekliğini göstermektedir.



Şekil 4. Bolu'da Öğretmenler engellinin gelişiminde en etkili kişidir.

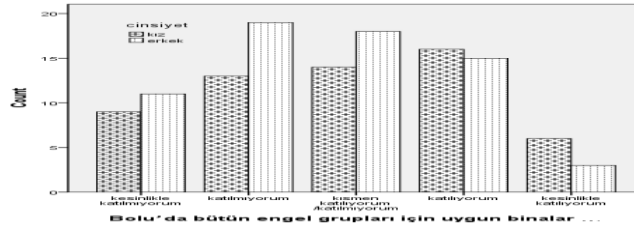
Mann-Whitney U testindeki "Bolu'da Öğretmenler engellinin gelişiminde en etkili kişidir" ifadesi yanıtları için standartlaştırılmış U değerine karşılık gelen z değeri -0,02188

olup, standart normal dağılım tablosundan 0,982545 olasılığı bulunur ve bu olasılık $\alpha=0,05$ 'ten büyüktür (Tablo 13). %95 güvenle kız ve erkek öğrencilerin ana kütleleri konum parametreleri bakımından benzerdir. Tablo 15.'teki istatistikler kız ve erkek öğrencilerin ifadeye kesinlikle katılım sıklığının yüksek oluşu Bolu'daki özel öğretim engelli öğrencilerinin eğitim hayatında özel öğretmenlerin önemini göstermektedir.

Tablo 16. Ana kütleleri benzer katılmama yönlü bazı ifadelerin istatistikleri

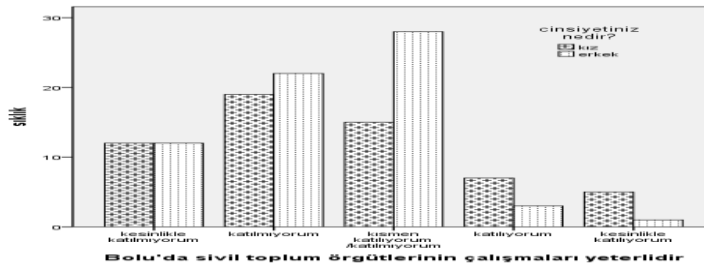
İfade	Cinsiyet	N	Orta		Stnd sapma	Puan ortala	Sıra sayı toplam	İfadeye katılma düzey/sıklık				
			lama	Mod				1	2	3	4	5
Bolu'da bütün engel grupları için uygun binalar vardır.	Kız	58	2,95	4	1,25	66,34	3848,00	9	13	14	16	6
	Erkek	66	2,70	2	1,14	59,12	3902,00	11	19	18	15	3
	Toplam	124										
Bolu'da sivil toplum örgütlerinin çalışmaları yeterlidir	Kız	58	2,55	2	1,25	64,00	3712,00	12	19	15	7	5
	Erkek	66	2,38	3	0,89	61,18	4038,00	12	22	28	3	1
	Toplam	124										

%95 güvenle Mann-Whitney U testi ile kız ve erkek öğrencilerin ana kütlelerinin konum parametreleri bakımından benzer bulunduğu katılmama yönlü ifadelerden "Bolu'da bütün engel grupları için uygun binalar vardır" ve "Bolu'da sivil toplum örgütlerinin çalışmaları yeterlidir" ifadelerinin histogramları Şekil 5 ve 6'da verilmiştir.



Şekil 5. Bolu'da bütün engel grupları için uygun binalar vardır.

"Bolu'da bütün engel grupları için uygun binalar vardır" ifadesi için Mann-Whitney U testindeki $z=-1,14849$ değerine karşılık gelen olasılık 0,250766'dır ve $\alpha=0,05$ 'ten büyüktür (Tablo 13). Erkek öğrenciler katılmama, kız öğrenciler yanıtlarını katılma yönünde eğilim göstermiş olsalar da iki grubunda ana kütleleri benzer dağılımlıdır.



Şekil 6. Bolu'da sivil toplum örgütlerinin çalışmaları yeterlidir.

"Bolu'da sivil toplum örgütlerinin çalışmaları yeterlidir" ifadesi için $z=-0,45564$ ve standart normal dağılım tablosundan bulunan olasılık 0,648651 olup $\alpha=0,05$ ile karşılaştırıldığında 0,05'ten büyük olduğu anlaşılmaktadır (Tablo 13). Bu ifade de kız

öğrencilerin ifadeye katılım düzeyinde en sık karşılaşılan değer (mod) 2 ve erkek öğrencilerde 3 olup, cinsiyete göre farklı olmasına rağmen, konum parametreleri açısından kız ve erkek öğrenci örneklemeleri aynı ana kütteden gelmiştir. İfadeye katılım düzeyleri bakımından kız ve erkek öğrenci grupları arasında istatistiksel olarak fark yoktur.

SONUÇ ve ÖNERİLER

Engelli çocukların bakım ve eğitiminin yorucu, yıpratıcı ve uzmanlık gerektiren görevleri kapsamı nedeniyle aileler ve eğitimcilerin pek çok zorluklarla karşılaştığı bilinmektedir. Yapılan çalışmalarda çoğunlukla eğitici ve ebeveynlerin görüşleri alınarak engellilerin eğitim ve yaşam sorunlarının araştırıldığı görülmektedir. Aileler ve eğitimcilerin yanı sıra, engelli çocukların da olabildiğince, yaşam ve eğitimle ilgili karar süreçlerine dâhil edilmesi, deneyimlerinden yararlanılarak onlara sunulan hizmetlerin ve izlenecek politikaların daha sağlıklı bir şekilde yürütülmesi sağlanabilir.

Türkiye’de engelli nüfusun yıllara göre artış hızının yüksekliği ve engellilerle ilgili konularda istatistiksel bilgi eksikliği sorunu olduğu gözlemlenmektedir (Kurt, 2016). Engelli nüfus; işgücü, kaynak, ekonomi ve engelli bakımı gibi pek çok toplumsal konuda sorunların ortaya çıkmasına sebep olmaktadır. Türkiye Engelli Eğitim İstatistikleri ile özel okullarda ya da normal okullarda kaynaştırma sınıflarındaki yıllara göre artan öğrenci sayısı dikkati çekmektedir (Kurt, 2016). “Özürlü ve Yaşlı Hizmetleri Genel Müdürlüğü (ÖZVERİ) kayıtları ve Millî Eğitim Bakanlığı (MEB) verileri beraber değerlendirildiğinde özel eğitime muhtaç öğrencilerin büyük bir kısmının herhangi bir genel veya özel eğitim kurumuna kayıtlı olmadığı sonucuna ulaşılabilir” çıkarsaması Karasu ve Mutlu tarafından yapılmıştır. Engellinin ailesinin eğitim düzeyine, ekonomik durumuna, yaşına, yaşadığı yere (köy-kent, bölge) ve eğitim olanaklarına göre değişmekle birlikte, istatistikler engellilerde okullaşma oranının düşüklüğünü göstermektedir.

Bu çalışmada öncelikle yaşam kalitesi, eğitim kalitesi, engellilik kavramı, engellilerin sorunlarına özet olarak değinilmiş, insanların engellilerle aynı konuma düşebileceğinin bilincinde olarak, gerekenleri önceden düşünmesi ve yapması gerekliliği vurgulanmıştır.

Bolu il örneği üzerinden, öğrenim çağındaki engellilerin betimleyici ve genel özellikleri ile yaşam, eğitim ve okul yaşam kalitesi görüşleri hazırlanan anketle araştırılmış ve istatistiksel olarak değerlendirilmiştir. Bolu merkez ve ilçelerinde, özel eğitim okullarında eğitim alan engelli öğrenci ve özel eğitim öğretmeni sayılarına ilişkin 2014-2015 yılı istatistikleri, Bolu İl Milli Eğitim Müdürlüğünden bilgi talebi yoluyla alınmış, 63 özel eğitim okul öğretmeni ile 619 engelli öğrencinin eğitim aldığı bilgisi edinilmiştir.

Bolu ilinde anket uygulanan yaşamını Bolu’da sürdüren ve özel eğitim alan %52,8’i erkek, %47,2’si kız 125 engelli öğrencinin %44,8’i 13-18 yaş, %48’i 7-12 yaş grubunda geri kalanı 18 yaş üstündedir. Öğrencilerin %25’i engel oranını belirtememiştir ve engellilik oranı %50 ve daha düşük olan öğrenci oranı %55,2’dir. Öğrencilerin %72’si doğuştan itibaren engelli iken, 5-10 yaş aralığında daha yüksek sayıda sonradan engelli olan öğrenci vardır. Bolu’da zihinsel engelliliğin yüksek olduğu görülmektedir ve anket uygulanan öğrenciler zihinsel engelliliğin zor olduğunu düşünmektedir. Çoğunluğu 18 yaşından küçük, orta öğretim düzeyinde eğitim alan, ailesinde tek engelli kendisi olan, okul dışında bilgisayar oyunları oynayan ve ailelerinin orta gelir düzeyinde (%75,2) olduğunu düşünen engellilerin %29,6’sı en büyük yaşam sorununun “İş bulmak” olduğunu belirtmiştir. Engelliler ile ilgili bir derneğe üyeliği olan sadece 5 öğrenci vardır ve 125 öğrencinin yaşamında en önemsiz gördüğü

konular/sorunların başında “Engelli vakıflarının çalışmaları” ve “Vaat edilen hizmetleri yapabilen yönetimin varlığı” olarak belirtilmiştir.

Özel eğitim öğrencilerinin cinsiyetine göre 25 Likert ölçekli yaşam, eğitim ve okul yaşam kalitesi ifadelerine katılım düzeylerinin benzerliği Mann-Whitney U testi ile araştırılmıştır. Araştırma sonuçları ana başlıklarıyla aşağıda ele alınmıştır.

“Bolu’da sağlık hizmeti almak gerektiğinde yeterli ve düzenli olarak bu hizmetlerden yararlanılır” ve “Bolu’da arkadaşlar birlikte yaşanan zorlukların azalmasına yardımcı olur” ifadelerinde, kız ile erkek öğrencilerin algıları farklı iken diğer 23 konuda benzer olduğu sonucuna varılmıştır. Bu iki ifadeye göre farklılığa rağmen katılım düzeyinin yüksekliği Bolu’da engellilerin sağlık hizmeti almalarında ve arkadaşlık ilişkilerinde fazla sorun olmadığını göstermektedir.

“Bolu’da eğitim sisteminin daha da iyileştirilmesi gereklidir” ve “Bolu’da Öğretmenler engelinin gelişiminde en etkili kişidir” ifadelerine kız ve erkek öğrencilerin kesinlikle katılımı engelli çocuk ve gençlerin hayatında okullarda verilen eğitim sürecinin ve öğretmenlerin önemini açıkça ortaya koymaktadır. Çalışmaya katılan farklı düzeyde farklı engele sahip öğrencilerin “Bolu’da eğitim sisteminin daha da iyileştirilmesi gereklidir” ifadesine verdikleri kesinlikle katılma (5) cevabıyla, özel eğitiminde yaşanan Bolu iline özgü sorunların tespit edilmesini ve bu sorunların giderilmesine dönük çözüm yollarının geliştirilmesi gerekliliğini ortaya çıkarmaktadır.

“Bolu’da bütün engel grupları için uygun binalar vardır”, “Bolu’da okulda gelişim için aktiviteler yapılır”, “Bolu’da mesleki eğitim kurslarına katılım sağlanır”, “Bolu’da sivil toplum örgütlerinin çalışmaları yeterlidir”, “Bolu’da iyileştirme merkezlerinin sayısı yeterlidir” ifadelerinde cinsiyete göre sıklık dağılımları Mann-Whitney U testi ile benzer bulunmuştur. Bu ifadelerde “katılmıyorum” seçeneği yönlü algı düzeyi, sosyal-toplumsal çalışmaların öğrenciler tarafından yeterli bulunmadığını, beklentilerinin farklı/yüksek olduğunu ya da bilgi sahibi olunmadığını göstermektedir. Bolu’da özel öğretim öğrencileri ve toplumsal iyilik için bu konularda gerekli girişimlerin yapılmasının yararlı olacağı açıktır.

Engellilik türü ve derecesi ne olursa olsun engelli çocuklar/gençler, tercihlerini ve isteklerini, ihtiyaçlarının karşılanıp karşılanmadığını, kendilerine önem verilip/verilmediğini belirtebilir, hal ve davranışlarıyla ortaya koyabilir(UNICEF) engel türüne uygun özel araştırma teknikleriyle araştırılabilir, okullu engelliler için özel olarak düzenlenmiş sorulara/anketlere yanıt alınabilir. Eğitim ve yaşamsal kaynaklardan yararlanma durumu ile var olanları iyileştirme konusunda, eğitimcilerin, ebeveynlerin ya da her ikisinin verecekleri bilgilerin yanı sıra, doğrudan engelli çocukların/gençlerin bilgilerine başvurularak istatistiksel olarak incelenerek değerlendirilebilir. Engelli gençlerin görüşleri, yaşam, aldıkları eğitim ve okul yaşam kalitesini değerlendirmeleri, ileriye dönük politikaların ve hizmetlerin tasarımında, uygulanmasında dikkate alınabilir.

KAYNAKÇA

Canküyer, E. & Aşan, Z. (2005). Parametrik Olmayan İstatistiksel Teknikler. Eskişehir: T.C. Anadolu Üniversitesi Fen Fak. Yayın No. 28.

Cavkaytar, A. (2009). Zihinsel Engellilerin Eğitim Amaçları, Zihinsel Yetersiz Çocukları Yetiştirme ve Koruma Vakfı (ZİÇEV), <http://www.zicev.org.tr/zihinsel-engellilerin-egitim-amaclari>. adresinden erişildi. (Erişim Tarihi: 10.01.2017)

Cavkaytar, A. (2000). Zihin engellilerin eğitim amaçları. Anadolu Üniversitesi Eğitim Fakültesi Dergisi, 10 (1) 115-121.

Demir, M. R. & Yıldızlı, H. (2015). Okul Yaşam Kalitesine İlişkin Öğrenci ve Öğretmen Görüşleri. Researcher: Social Science Studies, 5, 69-86.

Eripek, S. (1996). Zihinsel Engelli Çocuklar. Eskişehir: Anadolu Üniversitesi Eğitim Fakültesi Yayınları.

Eripek, S. (Edt.) (1998). Özel Eğitim. Eskişehir: T.C. Anadolu Üniversitesi Yayınları No: 1018, Açık Öğretim Fakültesi Yayınları No: 561.

Erol, F. (2010). Özel Eğitim Okullarında Özel Eğitim Hizmetleri Uygulamalarının Değerlendirilmesi (Görme, İşitme, Ortopedik ve Eğitilebilir Zihinsel Engelliler İlköğretim Okulları Örneği) T.C. Millî Eğitim Bakanlığı Eğitimi Araştırma ve Geliştirme Dairesi Başkanlığı. http://www.meb.gov.tr/earged/earged/Ozel_eg_ok_ozel_eg_hizm_uygu_deg.pdf

Gamgam, H. (1998). Parametrik Olmayan İstatistiksel Teknikler. Ankara: T.C. Gazi Üniversitesi Fen-Edebiyat Fakültesi. Yayın No. 21.

Karasu, T. & Mutlu, Y. (2014). Öğretmenlerin Perspektifinden Özel Eğitimde Yaşanan Sorunlar ve Çözüm Önerileri: Muş İl Örneği, Anemon MŞÜ Sosyal Bilimler Dergisi, 2(1), 47-66.

Kırcaali-İftar, G. (2007). Türkiye’de Gelişimsel Yetersizlik Alanı ve Özel Eğitim. Türkiye Otizm Erken Tanı ve Eğitim Vakfı Raporu (TOHUM), <https://www.tohumotizm.org.tr/> adresinden erişildi. (Erişim Tarihi: 10.01.2017)

Kurt, G. (2004). Üniversitelerde I. Öğretim ile II. Öğretim Öğrencilerinin Eğitim Teknolojileri Kullanılarak Hizmet Kalitesi Algılarının Ölçülmesi ve Karşılaştırılması Bir Uygulama Denemesi, 4th International Educational Technology Conference. 24-26 Kasım 2004. Sa-karya. s. 1030.

Kurt, G. (2016). Türkiye’de Engelli Olmak, Bolu İlindeki Engelli Öğrencilerin Yaşam ve Eğitim Kalitesi, 10. Uluslararası İstatistik Günleri Konferansı (X. International Statistics Days Conference) 7-9 Ekim 2016. Giresun.

Sarı, M. (2012). Okul Yaşamının Değerlendirilmesi: Okul Yaşam Kalitesi Ölçeğinin Güvenirlik Geçerliliği. Hacettepe Üniversitesi Eğitim Fakültesi Dergisi, 42, 344-355.

Vural, S. & Yücesoy, Ş. (2003-2004). Türkiye’de Özel Gereksinimli Bireylere Yönelik Hizmetlerin Yasal Yapılanmasında Avrupa Birliği’ne Uyum Çabalarının Yansımaları, Anadolu Üniversitesi Sosyal Bilimler Dergisi, 3(1), 141-158.

Engellilerle İlgili Kanunlar ve Yararlanılan İnternet Kaynakları

Kanun ve Kanun Hükmünde Kararnemelerde Yer Alan Engelli Bireylere Yönelik İbarelerin Değiştirilmesi Amacıyla Bazı Kanun ve Kanun Hükmünde Kararnemelerde Değişiklik

Yapılmasına Dair Kanun (2013). Resmi Gazete. Kabul Tarihi: 25.4.2013. Kanun No. 6462 <http://www.resmigazete.gov.tr/eskiler/2013/05/> (Erişim Tarihi: 10.01.2017)

Özel Eğitim Hakkında Kanun Hükmünde Kararname (1997). Resmi Gazete. Yayımlanma Tarihi: 06.06.1997. Sayısı:23011. Mükerrer. Kanun No: 573.

Engelliler hakkında kanun (2005). Resmi Gazete. Kabul Tarihi: 1.7.2005. Yayımlanma Tarihi: 7.7.2005. Kanun No: 5378 <http://www.mevzuat.gov.tr/MevzuatMetin/1.5.5378.pdf> (Erişim Tarihi: 10.01.2017)

TBMM Genel Kurul Tutanağı 20. Dönem 1. Yasama Yılı 51. Birleşim. 14 Mayıs 1996 Salı. <http://www2.tbmm.gov.tr/d24/7/7-6736sgc.pdf> (Erişim Tarihi: 10.01.2017)

Engellilerin Haklarına İlişkin Sözleşmenin Onaylanmasının Uygun Bulduğuna Dair Kanun (2008). Resmî Gazete. Yayımlanma Tarihi 18.12.2008. Sayısı: 27084. Numarası: 5825. http://www.engelsizbilisim.org/?page_id=281 (Erişim Tarihi: 10.01.2017)

T.C. Aile ve Sosyal Politikalar Bakanlığı, Engelli ve Yaşlı Hizmetleri Genel Müdürlüğü, Araştırma Geliştirme ve Proje Dairesi Başkanlığı İstatistik Bülteni Ocak 2017 “Engelli ve yaşlı bireylere İlişkin İstatistiki Bilgiler ” http://eyh.aile.gov.tr/data/56179f30369dc5726c063e73/b%C3%BClten_ocak2017.pdf adresinden erişildi. (Erişim Tarihi: 10.01.2017)

T.C. Aile ve Sosyal Politikalar Bakanlığı ve Türkiye İstatistik Kurumu, “Özürülülerin Sorun ve Beklentileri Araştırması 2010”. <http://www.tuik.gov.tr> adresinden erişildi. (Erişim Tarihi: 10.01.2017)

Alsancak H., Tomruk H., Çatana N., Türkekul A. & Dolamaç N. (2013). Engelli Hakları Başucu Kitapçığı, EGM Sosyal Hizmetler Dairesi Başkanlığı. <http://www.sosyalhizmetler.pol.tr/Documents/sosyal%20hizmetler.pdf> adresinden erişildi. (Erişim Tarih:10.01.2017)

T.C. MEB Özel Eğitim Hizmetleri Tanıtım El Kitabı. http://mebk12.meb.gov.tr/mebiysdosyalar/06/14/747031/dosyalar/2013_01/11100900ozelegitimelkitab.pdf adresinden erişildi. (Erişim Tarihi: 10.01.2017)

Özel Eğitim Rehberlik ve Danışma Hizmetleri Genel Müdürlüğü Yayınları <http://orgm.meb.gov.tr> adresinden erişildi. (Erişim Tarihi: 10.01.2017)

www.meb.gov.tr Engelli okul, öğrenci, öğretmen vd. güncel istatistikler için bk. (Erişim Tarihi: 10.01.2017)

<http://www.isigayuruyoruz.com/index.php/tr/vakflarmz-derneklerimiz-ve-resmi-kurumlarmiz>. (Erişim Tarihi: 10.01.2017)

<http://www.bianet.org/bianet/toplum/26969-turkiyede-ozurlu-orani-yuzde-12-29> (Erişim Tarihi: 10.01.2017)

<http://Rehber.11880.Com.Tr/Dir/Okullar-Bedensel-ve-Zihinsel-Engelliler/Bolu-Merkez/> (Erişim Tarihi: 10.01.2017)

[http://tr.wikipedia.org/wiki/Eğitilebilir_Zihinsel_Engelliler_%C4%B0%C5%9F_Okulu_\(Meslek_Lisesi\)](http://tr.wikipedia.org/wiki/Eğitilebilir_Zihinsel_Engelliler_%C4%B0%C5%9F_Okulu_(Meslek_Lisesi)) Türkiye'deki engellilere yönelik okulların listesi için bk. (Erişim Tarihi: 10.01.2017)

<http://www.haberturk.com/gundem/haber/830504-iste-o-harita> (Erişim Tarihi: 10.01.2017)

<http://www.milliyet.com.tr/engelliye-okul-yollari-dar-gundem-1880992/> (Erişim Tarihi: 10.01.2017)

UNICEF. BM Enable; Birleşmiş Milletler Anlaşmalar Koleksiyonu. Kullanılan terimlerle ilgili açıklamalar için bakınız, s.154. <http://panel.Unicef.org.tr/vera/app/var/files/s/o/sowc-2013-web.pdf> adresinden erişildi. (Erişim Tarihi: 10.01.2017)

World Health Organization (WHO). <http://www.who.int/en/> adresinden erişildi. (Erişim Tarihi: 10.01.2017)

Yükseköğretim Kurumları Özürlüler Danışma ve Koordinasyon Yönetmeliği (2006). Resmi Gazete, Yayın Tarihi: 20.06.2006. Sayısı: 26204. (Erişim Tarihi: 10.01.2017)

Ankara Üniversitesi Engelsiz Kampüs Projesi. <http://oeaum.ankara.edu.tr> (Erişim Tarihi: 10.01.2017)

Akdeniz Üniversitesi Özel Gereksinimli Bireyler İçin Araştırma, Uygulama ve Eğitim Merkezi. <http://www.akdeniz.edu.tr/ogm/index.html> (Erişim Tarihi: 10.01.2017)

Anadolu Üniversitesi Engelliler Araştırma Enstitüsü. http://www.anadolu.edu.tr/akademik/ens_engars/ (Erişim Tarihi: 10.01.2017)

Hacettepe Üniversitesi Engelliler Araştırma ve Uygulama Merkezi. <http://www.engelsiz.hacettepe.edu.tr/> (Erişim Tarihi: 10.01.2017)

Engelsiz ODTÜ Koordinatörlüğü. <http://www.engelsiz.metu.edu.tr/> (Erişim Tarihi: 10.01.2017)