



# Researcher: Social Science Studies

(2017) Cilt 5, Sayı 8, s. 224-234

**RSSS**  
ISSN:2148-2691

## SPOR BİLİMLERİ FAKÜLTELERİ ÖZEL YETENEK SINAVLARININ İNCELENMESİ (İSTANBUL ÜNİVERSİTESİ ÖRNEĞİ)

Şeniz PARLAKKILIÇ<sup>1</sup>

### Özet

Bu çalışmanın amacı Spor eğitimi veren yükseköğretim kurumlarından olan İstanbul Üniversitesi Spor Bilimleri Fakültesi'nin (SBF) okula öğrenci alırken uygulamış olduğu özel yetenek sınavı sonuçlarında hangi puan ve katsayıların daha önemli olduğunu belirlemek ve bu puan türünün önemine vurgu yapmaya çalışmaktır. Çalışmanın örneklem grubunu 2016'da İstanbul Üniversitesi SBF özel yetenek sınavına katılmış olan ve yerleştirme puanları hesaplanan toplam 241 aday öğrenci oluşturmaktadır. Özel yetenek sınav puanları (ÖYSP), Ağırlıklı Ortaöğretim Başarı Puanları (AÖBP) ve Yüksek Öğretim Girişi Sınavı Puanları (YGS) listelenmiş ve nicel veriler olarak kullanılmıştır. Verilerin değerlendirilmesinde SPSS veri analizi programından yararlanılmıştır. Verilerin analizinde betimsel istatistiksel tekniklerden, frekans, ortalama, standart sapma değerlerinden faydalanılmış, ayrıca verilerin normal dağılımları dikkate alınarak vardamsal istatistiksel tekniklerden ve katsayıların yerleştirme puanları üzerindeki etkilerini araştırmak için çoklu regresyon Analizi kullanılmıştır. YGS, AOBP, geçen sene bir yüksek öğretim kurumuna yerleşip yerleşmediği, Özel yetenek sınavından alınmış olan puan ve lise türü birlikte, yerleştirme puanları ile yüksek düzeyde ve anlamlı bir ilişki ortaya çıkmıştır ( $R=0,996$   $R^2=0,992$ ,  $p<0,05$ ). Adı geçen 5 değişken birlikte, yerleştirme puanlarının toplam varyansının yaklaşık %99'unu açıklamaktadır. Standardize edilmiş regresyon katsayısına göre ( $\beta$ ), yordayıcı değişkenlerin yerleştirme puanları üzerindeki göreceli önem sırası; YGS Puanı, ÖYSP, Geçen Sene Yerleşip Yerleşmedikleri, AOBP ve lise türü şeklindedir. Sonuç olarak, mevcut durumda spor bilimleri fakülteleri ve beden eğitimi ve spor yüksekokullarında öğrenci olmak isteyen adaylar öncelikli olarak YGS puanlarını yüksek tutmaları gerekmektedir. Bunun içinde YGS'ye hazırlık döneminde sıkı bir ders çalışma süreci içinde olmalı ve okul-antrenman denklemini dengeli bir şekilde yürütmelidirler.

### Anahtar Kelimeler

Spor Bilimleri Fakültesi  
Özel Yetenek Sınavları  
Alan Mezunları  
Sportif Kariyer  
Başarı

<sup>1</sup> Arş. Gör., İstanbul Gelişim Üniversitesi, Spor Yöneticiliği, senizparlakkilic@gmail.com

---

## INVESTIGATION OF SPECIAL COMPETENCE EXAMINATION FOR SPORT SCIENTIFIC FACULTY (ISTANBUL UNIVERSITY SAMPLE)

---

### Abstract

### Keywords

The purpose of this study, which is one of the higher education institutions that provide training in sports, Istanbul University, Faculty of Sport Sciences (SBF) while a student at the School of Applied, which results in special aptitude test points and determine which is more important coefficients, and to try to make an emphasis on the importance of the type of these points. The sample group of the study in 2016, Istanbul Üniversitesi SBF candidate students who participated in special aptitude test and placement scores calculated total 241. Special competence examination scores (ÖYSP), higher education success Scores (AÖBP) Scores and higher education entrance exam (YGS) and quantitative data were used as listed. Statistical Package Program (SPSS ) was used in data analysis. Frequencies, mean, standard deviation values were used from descriptive statistical techniques. In addition, multiple regression analysis was used to investigate the effects of the statistical techniques and the coefficients on the placement scores, considering the normal distributions of the data. We looked that the participants have been settled or have not been at university last year and there was a significant relationship between settling and Special competence examination scores (ÖYSP), higher education success Scores (AÖBP) Scores and higher education entrance exam (YGS) ( $R=0,996$   $R^2=0,992$ ,  $p<0,05$ ). The five variables mentioned together account for about 99% of the total variance of the placement scores. As a result, in the current situation candidates who want to be students in the Faculty of Sport Sciences should primarily keep YGS scores high. In this study matriculated in the preparatory period must be within the process of a hard lesson, and the school-they should carry out the training equation in a balanced manner.

Sports Science Faculty  
Special Competence Examination  
Candidates from the Field  
Sportive Career  
Achievement

---

## GİRİŞ

Türkiye’de çok sayıda spor eğitimi veren yükseköğretim kurumları bulunmaktadır. Bazı şehirlerde birden fazla, bazı üniversitelerin de özel olduğu anlaşılmaktadır. Bazı üniversitelerde spor eğitimi veren yükseköğretim kurumları Yüksekokul olarak hizmetini sürdürürken bazı okullar Spor Bilimleri Fakültesi olarak hizmetlerini sürdürmektedirler.

Bu kurumların eğitime açılmasındaki temel amaç; insanın temel motorik özelliklerini, organizmanın anatomik yapısını, işleyişini, hareketlerini ve onun doğal sirkülasyonundan haberdar olan, sporun tüm branşlarında bilgi sahibi olan, sporun yeni teknolojilerinden

haberdar olan, spor psikolojisi ve sosyolojisinin alanı olan insanın davranışları hakkında bilgi sahibi olan, sportif faaliyetleri bir yönetici edasıyla kurgulayabilen, sportif faaliyetlere halkın katılımını sağlayabilen, ve bu açılardan toplumun sağlığını ve kaynaşmasını en üst noktada tutabilen eleman yetiştirmektir.

Günümüzde içinde bulunduğu enerjiyi sanatsal ve spor faaliyetlere yöneltmesi, gençlerin kötü alışkanlıklara yönelmesinin önüne geçmek açısından önemlidir. Olimpiyatlar gibi çok büyük organizasyonlarda ülkemiz adına gerek spor kültürünün geliştirilmesi ve yaygınlaştırılması gerekse bu dallarda yetişen sporcuların bilim ışığında doğru yönlendirmeyi amaçlarken; sosyal boyutta da nitelikli insan gücüne ihtiyaç her geçen gün artmaktadır.

Türkiye’de her yıl çeşitli yükseköğretim programlarına özel yetenek sınavları sonucunda öğrenci alımı yapılmaktadır. Eğitim Fakülteleri, Konservatuarlar, Güzel Sanatlar Fakülteleri, Güzel Sanatlar Tasarım ve Mimarlık Fakülteleri, İletişim Fakülteleri, Mühendislik ve Mimarlık Fakülteleri, Beden Eğitimi ve Spor Yüksekokulları, Spor Bilimleri Fakülteleri, Takı Teknolojisi ve Tasarımı gibi kurumlardan bazılarının özel yetenek gerektiren çeşitli programlarında ilgili bölüm ve anabilim dalları tarafından hazırlanan özel yetenek sınavları uygulanmaktadır. Bunun yanı sıra ortaöğretim kademesinde de Güzel Sanatlar ve Spor Liselerinde yetenek sınavları yapılmaktadır (Küçük, 2011).

Bu sınavların yapılış amaçları bu bölümlerin yapısı gereği okuyacak öğrencilerin belirli bir düzeyde yetenekli olmasının gerekliliğidir. Her ne kadar son yıllarda bu yükseköğretim kurumları altında öğrenim veren bazı bölümlere merkezi yerleştirme ile öğrenci alımı yapılsa da Türkiye’deki üniversitelerin %80’i özel yetenek sınavları yapmaktadırlar. Özel yetenek sınavlarına tabi tutulmayan öğrenciler öğrenim süreci içerisinde özellikle uygulama derslerinde zorluk çekmektedirler. Standartlar düşmekte ve bu bölümlerden mezun olan öğrencilerin sportif yetenekleri ve sağlık için spor kapsamındaki bilgileri oldukça yetersiz kalmaktadır. Bunun yanında sporun çok geniş bir yelpazede incelenmesinden dolayı mezun öğrenciler bu yelpaze içerisinde çalışmaktadırlar; bundan dolayı da öğrencilerin bu okullardan mezun olurken belirli bir sportif beceri ve bilgiden haberdar olmaları gerekmektedir.

Özel yetenek sınav içeriğinde; branş sınavı, spora ilişkin özgeçmiş puanı, koordinasyon sınavı gibi uygulamalar yer almaktadır. Bazı üniversitelerde bu uygulamalardan biri veya birkaçına birlikte yer verilirken, bazılarında da sadece YGS puanıyla öğrenci seçimi yapılmaktadır.

Bireylerin yeteneklerinin doğru tanımlanması ve araştırılması eğitim bilimlerinde devamlı araştırılan bir konu olmakla birlikte eğitim-öğretim faaliyetlerinin temel konusunun öğrenci başarısı olduğu göz önünde bulundurulduğunda, öğrencilere ait yeteneklerin tespiti oldukça önem kazanmaktadır. Birkaç günde yapılan sınavlarda öğrencilerin anlık performanslarının yanıltıcı olabileceği, değerlendirme ölçütleri gibi pek çok sorun seçme sürecini zorlaştırmaktadır (Atar & Yılmaz, 2011).

Özel yetenek sınavlarının karmaşıklığı ve değerlendirme aşamasında insan unsurunun varlığı sınav sonuçlarını tartışılır hale getirdiği de bir gerçektir. Bundan dolayı olsa gerek 2001 yılından itibaren, Yükseköğretim Kurumu; yükseköğretime geçiş sınav puanı, ortaöğretim başarı puanı ve diğer bazı kriterleri özel yetenek sınavlarında sabit ve belirleyici unsur olarak kaydetmiştir (Ece, 2007).

Birçok beden eğitimi ve spor yüksekokulu ile fakültelere bağlı beden eğitimi ve spor bölümleri ve spor bilimleri fakülteleri farklı içerikleri olan sınav yöntemleri uygulamaktadır. Özel yetenek sınav içeriğinde; branş sınavı, spora ilişkin özgeçmiş puanı, koordinasyon sınavı gibi uygulamalar yer bulmaktadır. Bazı üniversitelerde bu uygulamalardan biri veya birkaçına birlikte yer verilirken, bazılarında da sadece YGS puanıyla öğrenci seçimi yapılmaktadır. Her yıl yapılan özel yetenek sınavlarında kullanılan yöntemlerin belirlenmesinde üniversitelerin sahip olduğu olanaklar (elektronik donanım, tesis ve öğretim elemanı vb.), öğrenci aday profilleri ve belirlenen hedefler etkili olmaktadır.

Bu çalışmanın amacı Spor eğitimi veren yükseköğretim kurumlarından olan İstanbul Üniversitesi Spor Bilimleri Fakültesinin okula öğrenci alırken uygulamış olduğu özel yetenek sınavı sonuçlarında hangi puan ve katsayıların daha önemli olduğunu belirlemek ve bu puan türünün önemine vurgu yapmaya çalışmaktır.

## **Materyal Ve Method**

### **Araştırmanın Modeli**

Yapılan araştırma, “genel tarama” modelindedir. Araştırma konusunun genişlemesine incelendiği bu araştırma ile Özel Yetenek Sınavlarında yerleştirmeye esas olan puan ve katsayıların alan ve alan dışından gelen adaylara yansımalarının, hangi katsayının hangi İstanbul Üniversitesinde daha önemli olduğunun karşılaştırmalı bir saptaması yapılmaktadır. Bu nedenle araştırma betimsel bir nitelikte taşımaktadır.

Genel tarama modelleri, çok sayıda elemandan oluşan bir evrende, evren hakkında genel bir yargıya varmak amacı ile, evrenin tümü ya da ondan alınacak bir grup, örnek ya da örneklem üzerinde yapılan tarama düzenlemeleridir.

Genel tarama modelleri ile, tekil ya da ilişkisel taramalar yapılabilir. Çoğu araştırmalarda hem tekil hem de ilişkisel taramalara olanak verecek düzenlemelere gidilir.

### **Evren ve Örneklem**

Çalışmanın örneklem grubunu 2016’da İstanbul Üniversitesi SBF özel yetenek sınavına katılmış olan ve yerleştirme puanları hesaplanan toplam 241 aday öğrenci oluşturmaktadır. Bu bağlamda çalışmanın evren grubu ise Türkiye’deki tüm spor eğitimi veren yükseköğretim kurumlarının özel yetenek sınavlarına katılan aday öğrenciler oluşturmaktadır. Örneklemde seçilmiş olan katılımcı sayısının tüm evreni temsil ettiği varsayılmıştır.

### **Veri Toplama Araçları ve Toplanması**

Adaylara ait sınav değerlendirme puanları ve sınav sonuçları Üniversitelerin bilgileri doğrultusunda Fakülte dekanlığında yazılı temin edilmiştir. Özel yetenek sınav puanları (ÖYSP), Ağırlıklı Ortaöğretim Başarı Puanları (AÖBP) ve Yüksek Öğretim Girişi Sınavı Puanları (YGS) listelenmiş ve nicel veriler olarak kullanılmıştır. Verileri Üniversitenin ilan etmiş olduğu sınav sonuçlarına dair listeler alınıp, veriler SPSS paket programında değerlendirilmek üzere bilgisayar ortamına aktarılmıştır.

## Verilerin Çözümlemesi

Verilerin değerlendirilmesinde SPSS veri analizi programından yararlanılmıştır. Verilerin analizinde betimsel istatistiksel tekniklerden, frekans, ortalama, standart sapma değerleri elde edilmiştir. Ayrıca verilerin normal dağılımları dikkate alınarak vardamsal istatistiksel tekniklerden ve katsayıların yerleştirme puanları üzerindeki etkilerini araştırmak için Çoklu Regresyon Analizinden faydalanılmıştır. Anlamlılık düzeyi  $p < 0.05$  olarak değerlendirilmiştir.

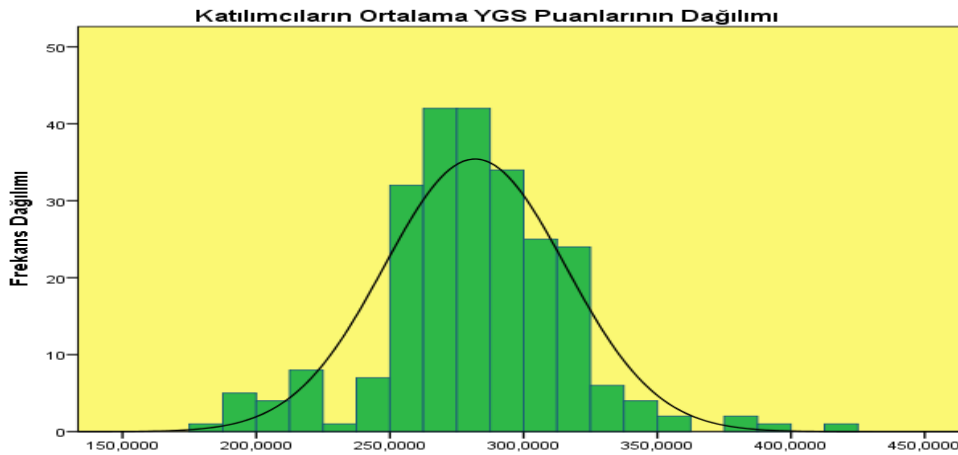
## Bulgular

Tablo 1. Katılımcıların Demografik Bilgileri

FAKTÖR	DEĞİŞKEN	F	%
Cinsiyet	Kadın	121	49,8
	Erkek	120	50,2
	<b>Toplam</b>	241	100
Lise Türü	Diğer Liseler	238	98,8
	Spor Lisesi	3	1,2
	<b>Toplam</b>	241	100
Geçen Sene Yerleşme Puanı	Hayır	225	93,4
	Evet	16	6,6
	<b>Toplam</b>	241	100

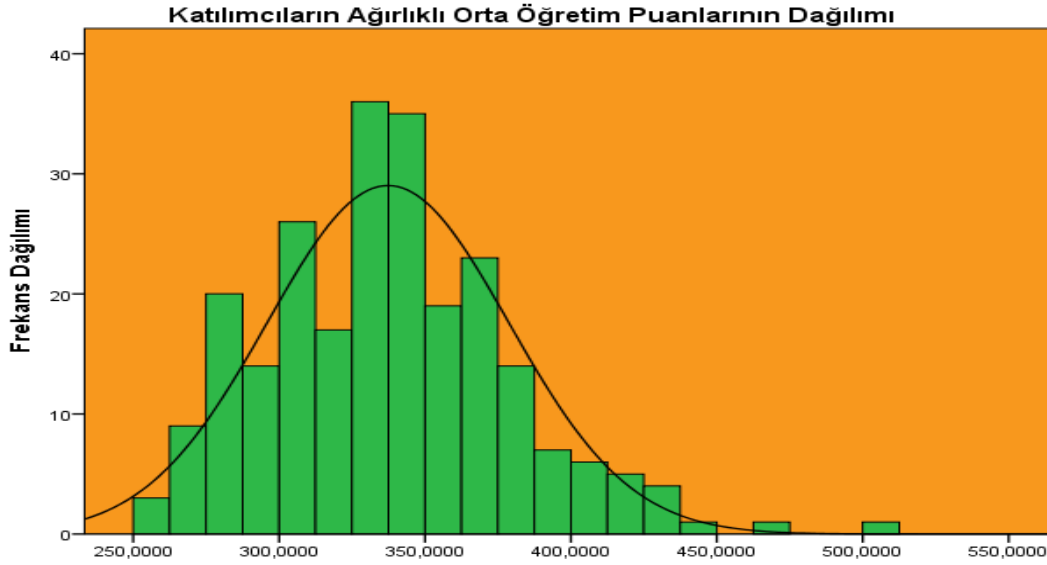
Tablo 1’de İstanbul Üniversitesi’nin Özel Yetenek Sınavlarına katılan katılımcıların bazı demografik bilgileri verilmektedir. Buna göre katılımcıların %49,8’i kadın katılımcılardan oluşurken; %50,2’si erkek katılımcılardan oluşmaktadır. Ayrıca katılımcıların %98,8’i Spor Lisesi mezunu ve %93,40’ı da 2015 yılında herhangi bir yükseköğretim programına yerleşmemiştir.

Şekil 1. Katılımcıların Ortalama YGS Puanlarının Dağılımı



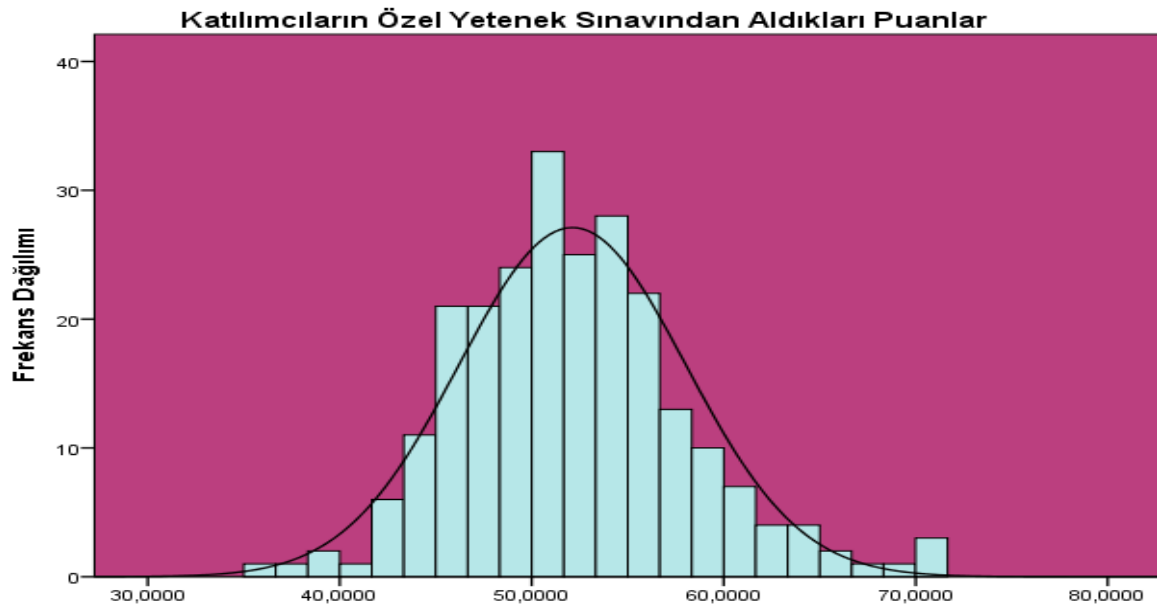
İstanbul Üniversitesi Özel Yetenek Sınavlarına katılan ve puanı hesaplanan katılımcıların YGS puanlarının dağılımları şekil 1’de gösterilmektedir. Katılımcıların YGS puanlarının ortalamaları  $281,802 \pm 33,919$ ’dur. Katılımcıların YGS puanları daha çok 250 ile 300 puan arasında dağıldığı görülmektedir.

Şekil 2. Katılımcıların AOBP’ ların Ortalama Dağılımları



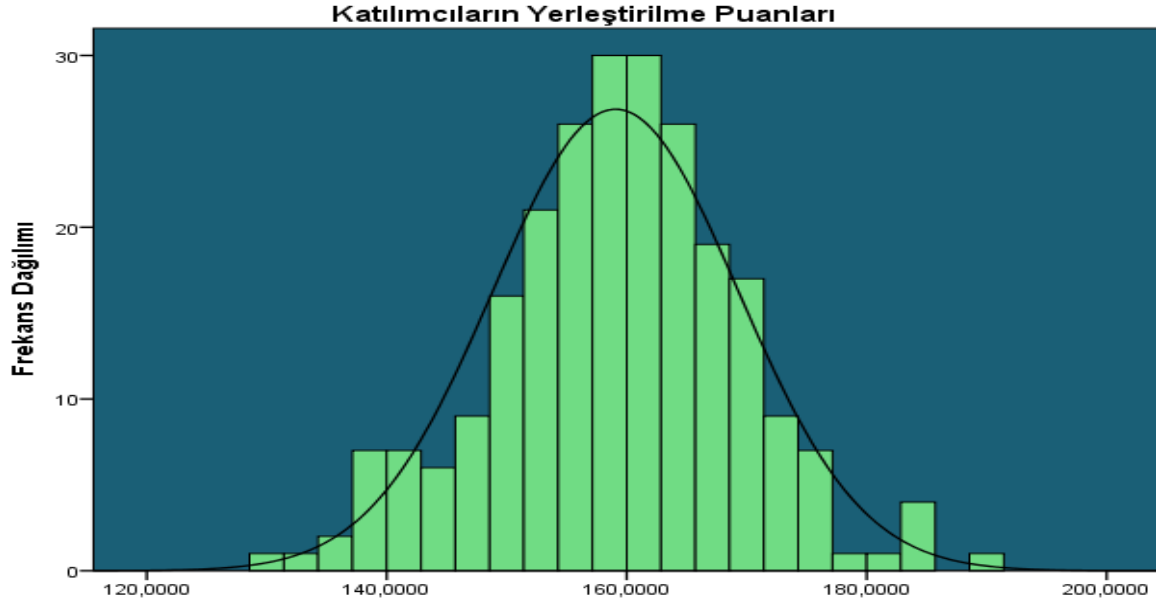
İstanbul Üniversitesi Spor Bilimleri Fakültesi Özel Yetenek Sınavlarına katılan katılımcıların AOBP puanlarının dağılımları şekil 2’de gösterilmektedir. Katılımcıların AOBP puanlarının ortalamaları  $337,308 \pm 41,401$ ’dir. Katılımcıların AOBP puanları daha çok 300 ile 400 puan arasında dağıldığı görülmektedir.

Şekil 3. Katılımcıların Özel Yetenek Sınavlarından Aldıkları Puanların Ortalamaları



İstanbul Üniversitesi Spor Bilimleri Fakültesi Özel Yetenek Sınavlarına katılan katılımcıların yerleşme puanlarının dağılımları şekil 3’de gösterilmektedir. Katılımcıların özel yetenek sınavından aldıkları puanların ortalamaları 52,114+/-5,911’dir. Katılımcıların özel yetenek puanları daha çok 50 ile 60 puan arasında dağıldığı görülmektedir.

Şekil 4. Katılımcıların Yerleştirme Puanlarının Ortalamaları



İstanbul Üniversitesi Spor Bilimleri Fakültesi Özel Yetenek Sınavlarına katılan katılımcıların yerleşme puanlarının dağılımları şekil 4’de gösterilmektedir. Katılımcıların yerleştirme puanlarının ortalamaları 159,067/-10,221’dir. Katılımcıların yerleşme puanları şekilden de anlaşıldığı gibi oldukça düzgün bir dağılım göstermiştir. Buda sınavın geçerliliği ve güvenilirliği hakkında olumlu görüşlerin oluşmasını sağlamaktadır.

**Tablo 2.** Yerleştirme Puanlarına İlişkin Standart Çoklu Regresyon Analizi Sonuçları

	Yerleştirme Puanlarına İlişkin Standart Çoklu Regresyon Analizi Sonuçları			t	Sig.	Zero-order	İkili r	Kısmi R
	B	Std. Error	Beta					
(Constant)	7,433	1,307		5,685	,000			
YGS	,222	,002	,735	103,359	,000	,440	,989	,595
AOBP	,107	,001	,433	71,586	,000	,583	,978	,412
ÖYSP	1,168	,012	,675	98,431	,000	,273	,988	,566
Geçen Sene	-18,062	,238	-,441	-75,870	,000	-,496	-,980	,436
Lise	11,396	,540	,124	21,113	,000	,104	,809	,121

a. Bağımlı Değişken: Yerleştirilme Puanı (R=,996; R2:992;F(5,235)=5998,294)

YGS, AOBP, geçen sene bir yüksek öğretim kurumuna yerleşip yerleşmediği, Özel yetenek sınavından alınmış olan puan ve lise türüne göre yerleştirme puanlarının yordanmasına ilişkin regresyon analizi sonuçları tablo 2’de verilmiştir.

Yordayıcı değişkenlerle bağımlı değişken arasındaki ikili ve kısmi korelasyonlar incelendiğinde YGS ile yerleştirilme puanları arasında pozitif ve yüksek düzeyde bir ilişkinin ( $r=989$ ) olduğu, ancak diğer değişkenler kontrol edildiğinde iki değişken arasında arasındaki korelasyonun  $r=595$  olarak hesaplandığı görülmektedir. Bir diğer yüksek ilişki ise ÖYSP ve yerleştirilme puanları arasındaki ilişkidir ( $r=877$ ); diğer değişkenler kontrol edildiğinde de iki değişken arasındaki korelasyonun orta düzeyde ve anlamlı olduğu anlaşılmaktadır ( $r=566$ ).

YGS, AOBP, geçen sene bir yüksek öğretim kurumuna yerleşip yerleşmediği, Özel yetenek sınavından alınmış olan puan ve lise türü birlikte, yerleştirme puanları ile yüksek düzeyde ve anlamlı bir ilişki vermektedir,  $R=0,996$   $R^2=0,992$ ,  $p<0,01$ . Adı geçen 5 değişken birlikte, yerleştirme puanlarının toplam varyansının yaklaşık %99’unu açıklamaktadır.

Standardize edilmiş regresyon katsayısına göre ( $\beta$ ), yordayıcı değişkenlerin yerleştirme puanları üzerindeki göreceli önem sırası; YGS Puanı, ÖYSP, Geçen Sene Yerleşip Yerleşmedikleri, AOBP ve lise türü şeklindedir. T testi sonuçları incelendiğinde bütün 5 değişkenin yerleştirme puanları üzerinde etki yarattığı anlaşılmaktadır.

## **Tartışma Ve Sonuç**

Bu çalışmanın amacı Spor eğitimi veren yükseköğretim kurumlarından olan İstanbul Üniversitesi Spor Bilimleri Fakültesinin okula öğrenci alırken uygulamış olduğu özel yetenek sınavı sonuçlarında hangi puan ve katsayıların daha önemli olduğunu belirlemek ve bu puan türünün önemine vurgu yapmaya çalışmaktır.

Ülkemizdeki yüksek öğretim kurumlarının özel yetenek sınavı ile alan bölümlerin dışındaki diğer tüm bölümler YGS ve LYS puanları ile öğrenci kabul etmektedirler. AOBP puanlarının bu çalışmada da görüldüğü üzere yerleştirme puanları üzerinde çok fazla etkisinin olmadığı anlaşılmaktadır, bir etkiden bahsedebiliriz ancak bu etki YGS puanının etkisi kadar değildir.

Spor eğitimi veren yükseköğretim kurumlarının hemen hemen hepsinde yerleştirme puanlarının temelini oluşturan YGS puanıdır. Bu çalışmada incelenen İstanbul Üniversitesi SBF’de YGS puanları yerleştirme puanında etkisi en fazla olan değişkendir. Sadece İstanbul Üniversitesi için değil literatür çalışmalarında da YGS puanlarının yerleştirme puanları üzerindeki etkisi göz ardı edilemeyecek derecede yüksek düzeydedir (Sevimli ve ark.,2010; Kızır ve ark., 2014; Yıldız ve Ark.,2015).

Arapgirlioglu ve Tankız (2013)’ün İnönü Üniversitesi Müzik Öğretmenliği Programı Özel Yetenek Sınavına başvuran 387 aday üzerinde gerçekleştirilen çalışmada sınav da başarılı olan ve yerleştirilen öğrencilerin YGS puanlarının yüksek olduğu, YGS puanı düşük adayların ise sınavı kazanamadıkları ortaya çıkmıştır. Bununla beraber, alan içi katsayıların öğrencilerin yerleştirme sırasında avantajlı olduğu, özellikle alanlara değerlendirildiğinde güzel sanatlar lisesi mezunu adayların daha başarılı oldukları gözlemlenmiştir. Yapılan bu çalışma sonucu ile Arapgirlioglu ve Tankız (2013)’in yaptığı çalışma ile benzerlik



göstermektedir. YGS puanı yüksek olan adaylar aynı performansı gösteren adaylara göre daha avantajlı bir yerleştirme puanına sahip olmaktadır.

Ece (2007)'nin yaptığı araştırmada, bilhassa eğitimin fakültelerinde müzik eğitimi veren anabilim dallarındaki özel yetenek sınavlarında uygulanan ve yerleştirmeye esas olan YGS, AOBP, ve yerleştirme puanlarını ve bu alanlara ait katsayıların o alandan ortaöğretimden mezun olup olmamaya göre etkilerini karşılaştırılmalı olarak incelenmiştir. Yapılan bu çalışmanın sonuçları ise bizim çalışmamız ise benzerlik göstermemektedir. Çünkü bulgular sonucunda alan içi ve alan dışı olmak BESYO ve SBF'lerine yerleştirme de çok büyük bir etki yaratmamıştır. Ancak tıpkı Ece (2007)'nin yaptığı çalışma da olduğu gibi alan dışından gelen öğrencilerin alan içi öğrencilerine göre daha yüksek YGS puanlarına sahip oldukları anlaşılmaktadır.

Zırhlıoğlu ve Atlı (2011)'in yapmış oldukları çalışmada öğrencilerin yerleştirme puanları ile ÖYSP'leri arasındaki korelasyon katsayısının YP ile YGS puanları arasındaki korelasyon katsayısından daha yüksek olduğu anlaşılmaktadır. Başka bir ifade ile YP puanı üzerinde YGS puanının ve ÖYSP karşılaştırıldığında Koordinasyon parkurundan alınan puanların daha anlamlı düzeyde etki ettiği söylenebilir, fakat YGS puanı da YP puanına etki yaratmaktadır. Yapılan bu çalışma sonuçları bizim çalışmamız ile de oldukça yakınlık göstermektedir. Ayrıca Zırhlıoğlu ve Atlı (2011) çalışmalarında AOBP ve YP'nin öğrencilerin okul içerisinde ki akademik başarılarına da yetki yarattığını belirtmişlerdir.

Ece (2011)'nin yaptığı çalışma da 2004-2010 yılları arasında üniversitelerin özel yetenek sınavlarında uygulanmakta olan özel yetenek sınav puanı ÖYSP, AOBP ve bu puanlara ait katsayıların YP üzerindeki yüzdelik ağırlıkları yüksek olduğu rapor edilmiştir. Yani yerleştirme puanları üzerinde YGS puanlarının etkisi daha azdır. Ancak; 2011 yılından sonra ÖSYM'nin alımlarda ki katsayıları değiştirmesinden sonra YGS puanının etkisi daha da arttırılmıştır.

Çankaya ve ark (2007)'nin yapmış olduğu çalışma da ise BESYO'lara Öğrenci Seçme ve Sınav yöntemleri değerlendirilmiştir. Değerlendirme sonucunda bu sınavlara katılan öğrencilerin yalnızca YGS sınavı başarı puanına bakılarak alınmalarının hem erkeklerde hem de bayanlarda uygun görülmediği, bu düşüncenin de yıllarca emek verdikleri branş veya sportif becerilerin değerlendirilmesi gerektiği düşüncesinden kaynakladığı anlaşılmaktadır.

Yıldız ve ark. (2015)'nin yapmış olduğu çalışmaya göre; hem erkeklerde hem de kadınlarda yerleştirme puanı üzerinde Özel Yetenek Sınav Puanı (ÖYSP)'nin Yüksek Öğretime Geçiş Sınavı (YGS) puanından daha fazla etkili olduğu, erkeklerde ÖYSP tek başına Yerleştirme Puanı (YP) üzerinde etkinliği ile ön plana çıkarken, kadınlarda buna ek olarak ağırlıklı Ortaöğretim Başarı Puanı (OBP)'nin da YP üzerinde önemli etkisi olduğu tespit edilmiştir. Yapılan bu araştırmanın sonuçları da bizim çalışmamız ile benzerlik göstermektedir.

Sonuç olarak, spor bilimleri fakülteleri ve beden eğitimi ve spor yüksekokullarında öğrenci olmak isteyen adaylar öncelikli olarak YGS puanlarını arttırmaları gerekmektedir. Bunun içinde YGS'ye hazırlık döneminde sıkı bir ders çalışma sürecinden geçmeleri gerekmektedir. Bu durumda ülkemizin temel sorunu olan ders çalışma-antrenman denkleminin bozulmasına neden olmaktadır. Özel yetenek sınavları ile öğrenci alan

okulların puan hesaplamaları Yüksek Öğretim Kurumu (YÖK) tarafından belirlenmemeli, üniversiteler okullarında görmek istedikleri öğrencileri seçerken kendi kriterlerini uygulamalıdır. Bu durum gerçekleştiğinde bazı üniversiteler YGS ağırlıklı bazı üniversitelerde sportif başarı ağırlıklı bir seçim yoluna gidebileceklerdir. Öğrenciler ise ders çalışma-antrenman dengesini ise kendi idealleri ve okumak istedikleri okula göre ayarlayabileceklerdir. Spor alanında eğitim veren eğitimcilerin adayları doğru bir şekilde yönlendirmeleri için hangi okulun ne tür şartlar taşıdığı ve hangi okul için neyin önemli olduğunu bilmesinde fayda vardır. YGS'nin özellikle sportif başarısı yüksek olan öğrenciler üzerindeki baskını azaltmak için Milli Eğitim Bakanlığı ve Gençlik ve Spor Bakanlığı ortak projeler yürütmelidir. Ülkemizin sportif açıdan daha başarılı bir ülke olmasında eğitimin önemi yapılacak yeni çalışmalarla vurgulanmalıdır.

### Kaynakça

- Arapgirlioğlu, H. ve Tankız, K.D. (2013). Özel Yetenek Sınavlarında AOBP ve YGS Puanlarının Yerleştirme Puanları İçerisindeki Dağılımının İncelenmesi. Hacettepe Üniversitesi Eğitim Fakültesi Dergisi (H. U. Journal of Education),28(2), 14-26.
- Arslan, R. (1979). Beden Eğitimi Bilgileri. Ankara: BİMAŞ Mat.Ltd.Şti.
- Atar, H.Y., Yılmaz, M. (2011). Öğretmenlik Programlarına Özel Yetenek Sınavları İle Öğrenci Seçiminde Karşılaşılan Sorunlar Ve Çözüm Önerileri. Kastamonu Eğitim Dergisi, Cilt:20 No:2, 531-542.
- Çankaya, C., Erden, S. ve İlhan, A. (2007) Beden Eğitimi ve Spor Bölümlerine Öğrenci Seçme ve Sınav Yöntemlerinin Değerlendirilmesi. Uludağ Üniversitesi Eğitim Fakültesi Dergisi. XX(2), 315-326.
- Ece, A.S. (2007). Özel Yetenek Sınavlarında Yerleştirmeye Esas Olan Puan Ve Katsayıların Alan Ve Alan Dışından Gelen Adaylara Yansıması ( Karşılaştırmalı Durum Saptaması ). Mehmet Akif Ersoy Üniversitesi Eğitim Fakültesi Dergisi.
- Ece, A.S. ve Bilgin, A.S. (2007). Mezun Oldukları Lise Türlerine Göre Müzik Eğitimi Anabilim Dalı Öğrencilerinin Başarı Durumlarının İncelenmesi, 8(14), 113–130.
- Ece, AS. ve Sazak, N. (2006). Özel yetenek sınavlarında ÖSS & AOÖB puanlarının yerleştirme puanları içerisindeki yeri ve adayların ÖSS puanları ile akademik ortalamaları arasındaki ilişkilerin incelenmesi (AİBÜ örneği). Ulusal Müzik Eğitimi Sempozyumu Bil-dirisi, 26-28 Nisan 2006 Pamukkale Üniversitesi Eğitim Fakültesi, Denizli.
- Ece A.S. (2011). Ortaöğretimden yükseköğretime geçişte özel yetenek sınavları ve kullanılan puan/katsayıların yerleştirmeye etkisi. Uluslararası Yükseköğretim Kongresi: Yeni Yönelişler ve Sorunlar (UYK-2011), İstanbul, 3.Cilt, Sayfa 1685-93.
- Kızır, E., Temel, C. ve Güllü M. (2014). Türkiye'deki Beden Eğitimi Ve Spor Yüksekokullarının Öğrenci Seçim Yöntemlerinin İncelenmesi. Ankara Üniv Spor Bil Fak, 12 (2), 133-138.
- Kumova, P.A., Demirbatır, R.E. (2012). Müzik Öğretmenliği Programları Kapsamında Özel Yetenek Sınavlarının Karşılaştırılarak İncelenmesi. GEFAD / GUJGEF, 32 (1): 103-127.

- Küçük, D.P. (2011) Müzik Öğretmeni Adaylarının Müzik Yeteneğine İlişkin Özyeterlik Algıları Özel Yetenek Sınavı Başarıları Ve Akademik Başarıları Arasındaki İlişki, M.Ü. Atatürk Eğitim Fakültesi Eğitim Bilimleri Dergisi, Sayı: 34, Sayfa: 171-181.
- Peker, R. (2003). Uludağ Üniversitesi Eğitim Fakültesi Beden Eğitimi Ve Spor Bölümü Öğrencilerinin Öss Ve Özel Yetenek Sınavı Puanlarına Göre Genel Akademik Başarıları. Uludağ Üniversitesi Eğitim Fakültesi Dergisi, Cilt: XVII, Sayı: 1.
- Sevimli D., Çam. S., Dinç Z., Dikici K., ve Durusoy E.A. (2010). Beden Eğitimi Ve Spor Yüksek Okulu Özel Yetenek Sınavını Kazanan Öğrencilerin Öss Puanlarının Genel Başarılarına Etkisinin İncelenmesi (Çukurova Üniversitesi Örneği), e-Journal of New World Sciences Academy, Volume: 5, Number:4.
- Tankız, K.D. (2011) Müzik öğretmenliği programı özel yetenek sınavına başvuran adayların başarı durumlarının çeşitli değişkenlere göre incelenmesi (Yüksek Lisans Tezi) İnönü Üniversitesi Eğitim Bilimleri Enstitüsü Güzel Sanatlar Eğitimi Ana Bilim Dalı Müzik Öğretmenliği Bilim Dalı.
- Yıldız, M.E., Gürer, B., Gülnar, U. (2015). Batman Üniversitesi Beden Eğitimi ve Spor Yüksekokulu 2014 Yılı Özel Yetenek Sınavı Sonuçlarının Değerlendirilmesi. Batman Üniversitesi Yaşam Bilimleri Dergisi, Cilt 5 Sayı 2.
- Zırhlıoğlu, G., Atlı, M. (2011) Beden Eğitimi Bölümü Özel Yetenek Sınavı Puanlarının Akademik Başarı Üzerindeki Yordama Geçerliği. Eğitim ve Bilim. 36 (21).