

Rekreasyonel Bir Yayla İncelemesi: Sertavul (Mut – Mersin)

Emin TOROĞLU¹, Nurullah KILINÇ², Tuğrul AVCI³

Özet

Rekreasyonel yaylalar, insanların tatil ve dinlenme amacıyla, yazın bunaltıcı sıcağından kurtulmak için tercih ettikleri serin ve yüksek alanlardır. Ülkemizde yaylacılık denildiğinde çeşitli amaçlarla insanların yaylaya çıktığı belirtilebilir. Hayvancılık amaçlı ya da dinlenme amaçlı yaylacılık faaliyeti yapılabilmektedir. Bu çalışmada Mut ilçesinin kuzeyinde ve Mersin ile Karaman il sınırında yer alan Sertavul yaylası ve burada yapılan yaylacılık faaliyetleri ele alınmıştır. Sertavul yaylasındaki ortam koşulları ile insanların bu yaylayı neden tercih ettikleri hususu araştırılmıştır. Bu amaçla 2017 yılı yazında yaylada saha incelemeleri yapılmış, rassal olarak seçilen 164 kişiyle 17 sorudan oluşan anket uygulaması yapılmıştır. Sertavul yaylası, yaz döneminde Mut havzasının sıcak ve bunaltıcı havasından kurtulmak isteyenlerin bir nevi sayfiye alanı olarak kullandıkları bir alandır. Günümüzde çoğunlukla yaylayı tercih eden insanlar Mut ve çevresindeki kasaba ve köy yerleşmelerinden gelmektedir. Mut ilçe merkezi ve sahil kesiminin yaz mevsiminde havası çok sıcak ve nemli olduğundan halk Sertavul yaylasına çıkmaktadır. En kalabalık olduğu aylarda 15 000'i bulan nüfusu, 1240 daimi meskeni, ticarethane ve dini yapıları ile bugün büyükçe bir kasaba görünümündeki Sertavul yaylasında, sayfiye amaçlı yaylacılık faaliyeti görülmektedir.

Anahtar Kelimeler: Sertavul , Mut , Sayfiye yaylası, Biyoklimatik konfor

A Recreational Plateau Survey: Sertavul (Mut - Mersin)

Abstract

Recreational Highlands are cool and high areas where the people prefer for holidays and Recreation, to get away from the sweltering heat of summer. When it is said that plaeau activity in our country, it can be stated that people go to plaeau activity for various purposes. Animal husbandry or recreational activities can be done for the wold. In this study, the wold of Sertavul in the north of Mut district and on the border of Mersin and Karaman province and the wold activities conducted here were discussed. The environmental conditions in the sertavul wold and why people prefer this wold were investigated. For this purpose, field surveys were conducted in the summer of 2017, and a survey of 164 randomly selected and 17 questions was carried out. Sertavul Highland is an area used by those who want to get rid of the warm and overwhelming weather of the Mut during the summer period. Today, Most of the people who prefer the wold, come from the Mut and village settlements around Mut. The city center of Mut is very warm and humid in the summer season, so the people go to Sertavul wold. The Sertavul wold, which has a population of approximately 15 000 in the most crowded mounths, has 1240 permanent dwellings, commercial halls and religious structures, and is a large town. Today, wold is displaying as a town.

Key Words: Sertavul, Mut, Recreatif Wold, Climatic confort

¹ Doç. Dr., K. Sütçü İmam Üniversitesi, etoroglu@ksu.edu.tr, ORCID: 0000-0001-7512-273X

² Uzman, K. Sütçü İmam Üniversitesi, nurullahbey46@hotmail.com, ORCID: 0000-0003-0055-6650

³ Uzman, K. Sütçü İmam Üniversitesi, fakioglu.tugrul@gmail.com, ORCID: 0000-0003-2395-8134

GİRİŞ

Yayla sözcüğü; akarsular tarafından derince yarılmış yüksek düzlük anlamıyla fiziki coğrafya ve yazın hayvanları otlatmak için dağların yüksek kesimlerindeki yeşil otlaklara çıkmayı ve geçici yerleşmeler kurmayı ifade eden beşeri coğrafya terimi olarak kullanılmaktadır. Yayla ile ilgili farklı yaklaşımlar görülmekle birlikte, genel olarak fiziki coğrafya özellikleri açısından yüksek ve serin yer olma özellikleri ön plana çıkmaktadır. Emiroğlu (1977) ve Somuncu (2005) yayla kavramını daha çok beşeri açıdan yaklaşmış ve yayla için temel elemanlar olarak geçici yer değiştirme, köy hayatı, tarım ve hayvancılık kavramları yanı sıra boş zaman değerlendirme, insan sağlığı, eğlence ve panayırlar, gelenek, görenek örf ve adetler gibi birçok uygulamaları da içeren mekânlar olarak tanımlamıştır.

Anadolu'da yüzyıllardır yaylacılık faaliyetleri ülkenin farklı topo-biyoklimatik zonlarından faydalanmak isteyenler tarafından hayvancılık amacıyla yapılmıştır. Son yıllarda özellikle Akdeniz, Ege ve Karadeniz kıyı kuşağının gerisindeki yüksek alanlardaki yaylaların fonksiyonları değişime uğramış, bazıları insanların yaz döneminde kıyı kesimlerindeki bunaltıcı sıcak ve nemli hava şartlarından kurtulmak için tercih edilen dönemlik sayfiye yerleşmeleri haline dönüşmüştür. Öyle ki; Adana'da Tekir ve Kızıldağ (Toroğlu ve Diğ., 2015), Osmaniye'de Zorkun (Tıraş, 2001), Mersin'de Gözne (Koca, 1995; Sanadal, 2003) ve Sertavul gibi yaylaların nüfusları bir kasaba hatta şehir boyutlarına ulaşmaktadır. Değişen kırsal koşulların ve yeni rekreasyon anlayışının bir sonucu olarak gelişen yayla turizmi, özellikle eski yayla alanlarında yeni şartların ortaya çıkardığı bir faaliyet olarak görülmektedir (Haberal, 2013).

Çalışmaya konu olan Setavul Yaylası Mut ve yakın çevresindeki köyler ve kasabalar için bir sayfiye yerleşmesi haline gelmiştir. Geçmişte daha çok hayvancılık faaliyetleri ile uğraşan grupların tercih ettiği yayla, son yıllarda sayfiye yerleşmesi özelliğini kazanmıştır. Bu çalışmada Akdeniz bölgesinde bulunmakla birlikte, İç Anadolu ile Akdeniz bölgelerinin geçiş konuma sahip olan Sertavul'da sayfiye yaylacılığını ortaya çıkaran coğrafi şartlar ve yaylanın günümüzdeki durumu ele alınmıştır.

Materyal ve Metot

Çalışma da öncelikle yaylacılık ve sayfiye yaylacılığı ile ilgili literatür taraması yapılmıştır. Sonraki aşamada ise arazi çalışmalarına geçilmiştir. Yaylaya çıkışların iklimik sebeplerini ortaya koymak bakımından Meteoroloji Genel Müdürlüğü'nden Aydıncık, Ermenek, Güneysınır, Karaman, Kâzımkarabekir, Mut, Sarıveliler, Silifke, Taşkent ve Uzuncaburç istasyonlarının yaylacılık faaliyetlerinin yapıldığı Nisan, Mayıs, Haziran, Temmuz, Ağustos ve Eylül aylarına ait aylık ortalama sıcaklık ile aylık ortalama nispi nem verileri temin edilmiştir. Temin edilen bu veriler CBS yazılımında istasyonlara ait koordinatlara işlenmiş ve çalışma alanını kapsayacak şekilde co-kriging enterpolasyon yöntemi kullanılarak sürekli yüzeyler haline getirilmiştir (Çetin ve Diğ., 2016). Co-kriging enterpolasyon yöntemiyle piksel tabanlı veriye dönüştürülen aylık ortalama sıcaklık ve bağıl nem verileri Thom'un (1959) ürettiği Discomfort Index (DI) formülü kullanılarak termal stres düzeyi hesaplanmıştır. Discomfort Index şu şekilde

hesaplanmaktadır; $DI = T - (0.55 - 0.0055RH)(T - 14.5)$, [DI \equiv Discomfort Index; T = Ortalama Aylık Sıcaklık ($^{\circ}C$); RH = Bağıl Nem (%)]. Hesaplanan indis sonuçları Matzarakis ve diğerlerinin (1999) geliştirdiği konfor algı sınıflandırmasına göre haritalandırılmıştır (Çetin ve Diğ., 2019). Nihai olarak arazi çalışmaları, anket analiz sonuçları ve haritalar yardımı ile yorumlamalar yapılmıştır.

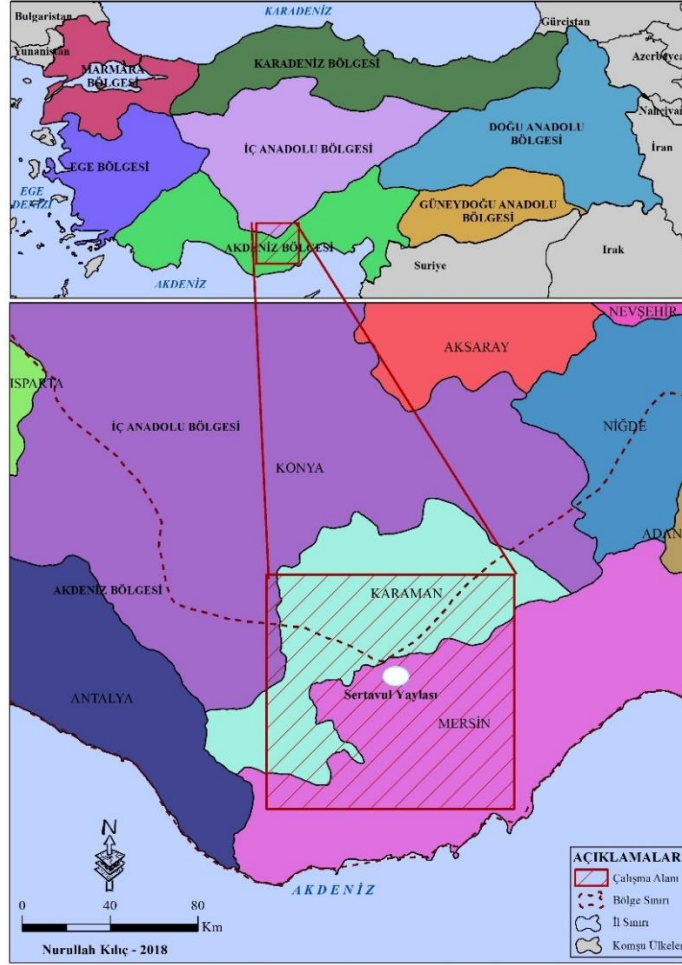
Arazi çalışmaları aşamasında yaylada sezonluk olarak bulunan kişilerle 2017 yılı yazında anket ve mülakat çalışmaları yapılmıştır. Sertavul'da yaylacılık faaliyetine katılanların sosyo-ekonomik özelliklerini ortaya koymak amacıyla rassal olarak seçilen 164 kişiyle 17 sorudan oluşan anket uygulaması yapılmıştır. Anket yardımı ile geliş yerleri, yaylayı tercih sebepleri, yaylacıların gelir, yaş ve eğitim durumu ile ilgili veriler derlenmiş ve bu veriler SPSS ortamında analizleri yapılmıştır.

BULGULAR VE TARTIŞMA

Çalışma alanımız olan Sertavul Yaylası Akdeniz Bölgesi'nde Adana Bölümü sınırları içerisinde İç Anadolu'ya geçiş noktasında yer almaktadır. Sertavul Yaylası, Göksu Çayı havzasının kuzeyinde Orta Torosların bir parçasını oluşturan ve 1640 m. yükseltiyeye sahip Sertavul Geçidi ve 1400-1640 m yükseltileri arasında yer almaktadır (Şekil 1). Bu alan Mersin Karaman il sınırının sadece 4 km. güneyindedir. Sertavul'a büyük çoğunluğu Mut ilçe merkezi ve Mut'a bağlı köy ve kasabalardan olmak üzere, Mersin, Silifke, Karaman gibi yerleşmelerden de gelenler bulunmaktadır.



Foto 1: Sertavul Yaylası'nın Genel Görünümü



Şekil 1. Çalışma Alanının Lokasyon Haritası

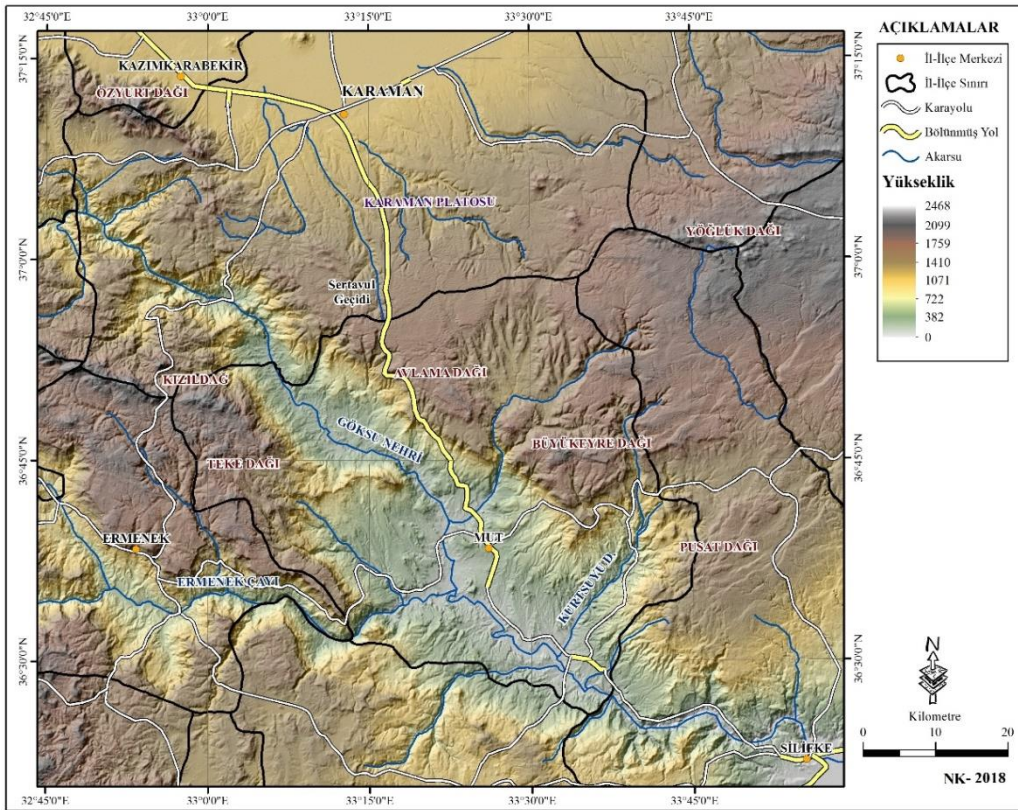
Çalışmaya alanımız olan Sertavul Yaylası Toros dağlarını aşan Mut - Karaman karayolu üzerinde Sertavul geçidinin hemen 4 km. güneyinde yer alan iki farklı vadinin birleştiği alanda kuzey batı ve doğu yamaçlarına yayılmış durumdadır (Foto 1).

Sertavul'da Sayfiye Yaylacılığının Fiziki Coğrafya Şartları

Yayla alanlarının belirlenmesinde geçmişten beri en önemli faktör su kaynaklarının varlığı olmuştur. Bu bakımdan yaylanın içme ve kullanma suyu ihtiyacı yayla alanı ve çevresinde bulunan pınar ve kaynak sularından sağlanmaktadır. Mut Belediyesi tarafından bu sular toplanıp depolanmış, yapılan içme suyu şebekesi ile yaylalardaki meskenlere abone karşılığı dağıtılmıştır.

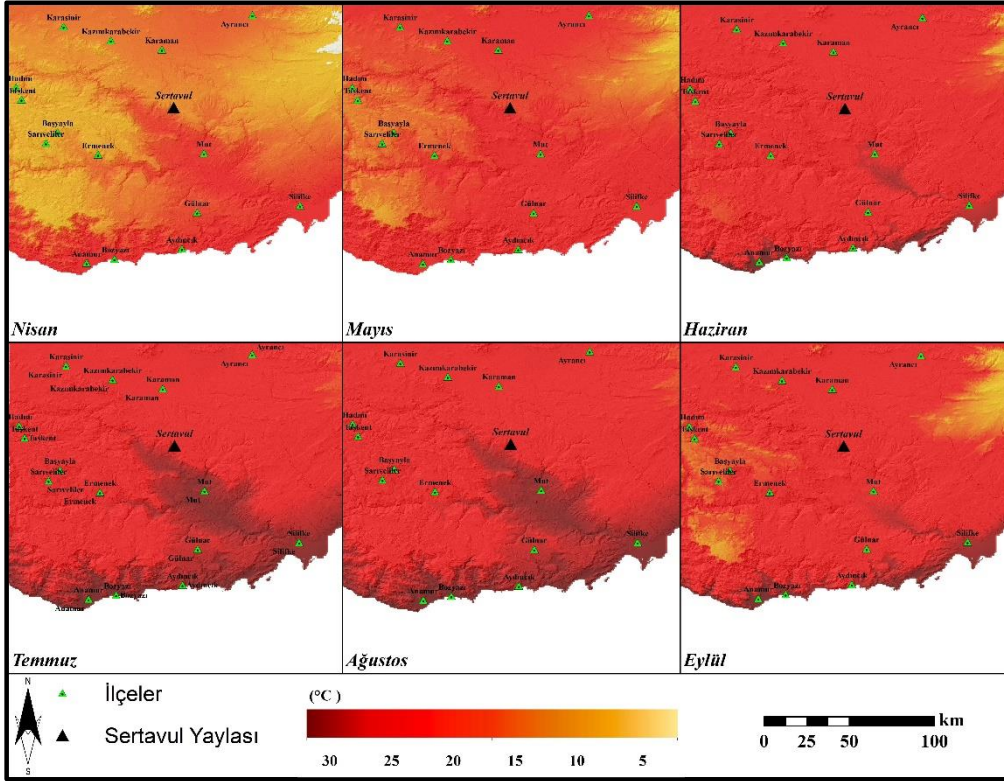
Sertavul Yaylası, 1400-1640 m yükseltisi ile Akdeniz dağ kuşağı orman sahasında yer almaktadır (Şekil 2). Yaylanın yakın çevresindeki nispeten açık orman örtüsü Toros Ardıcı (*Juniperus excelsa*), Karaçam (*Pinus nigra*), Lübnan Sediri (*Cedrus libani*) ve Toros Göknarı (*Abies cilicica*), meşe (*Quercus cerris*) ağaçlarını içinde barındırmaktadır. Yüksek alanlar ise çeşitli ot türlerinden oluşan dağ stepleri ve çıplak kayalıklar şeklindedir.

Sertavul yaylasını tercih eden insanların çoğu Mut havzasından gelmektedir. Bu durumun nedeni Mut havzası ile Sertavul yaylası arasındaki yükselti farklılığından kaynaklanan iklim farkıdır. Mut havzası coğrafi olarak Göksu nehrinin kolları ile aşınmış bir çukurluk içindedir. İlçe merkezinin denizden yükseltisi yaklaşık 130 m civarında olup, Sertavul ile arasında yaklaşık 1050 m yükselti farkı bulunmaktadır. Bu yükselti farkından kaynaklanan sıcaklık ve nem oranı farkı insanların yüz yıllardır yaz mevsiminde Sertavul'a çıkmasına neden olmuştur.

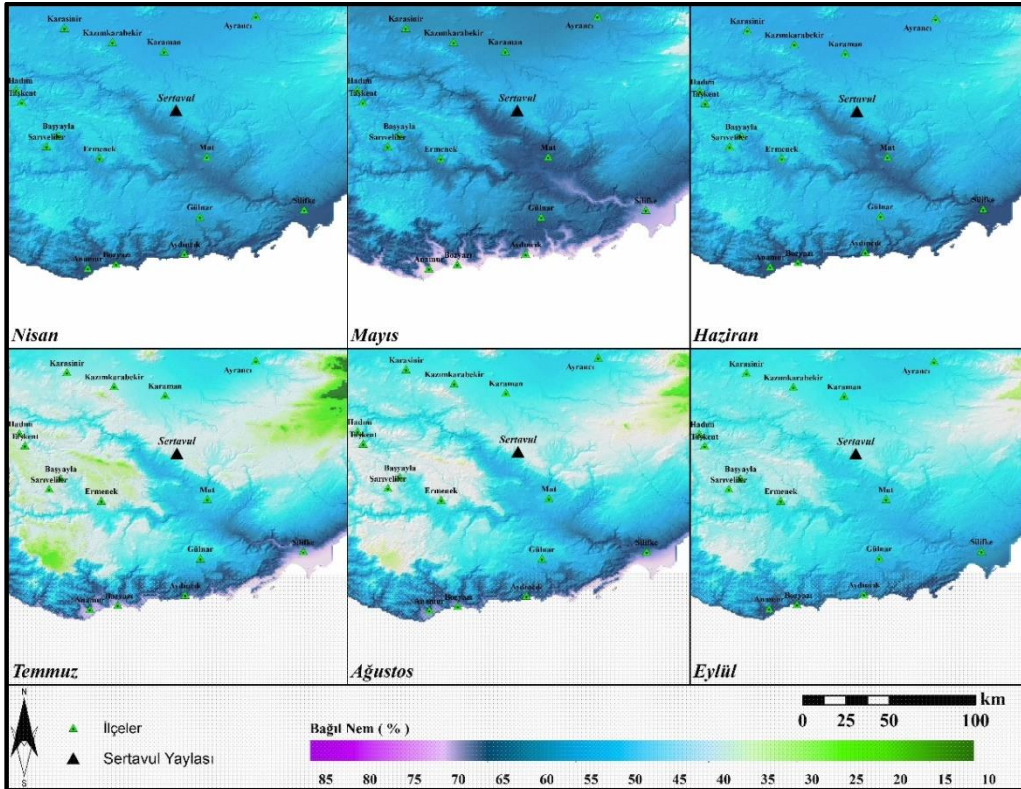


Şekil 2. Sertavul Yaylası ve Çevresinin Fiziki Haritası

İnsanların sayfiye yaylalarını tercih etmelerinin en önemli nedeni yazın sıcak ve nemli havanın bunaltıcı etkisinden kurtularak konforlu bir ortamda zaman geçirme isteğidir. Sıcak ve nem şartları bakımından Mut ilçesi Haziran, Temmuz, Ağustos, Eylül ve Ekim aylarında sıcaklık konforu bakımından 25°C'nin üzerinde bir değere sahip olduğundan insan yaşamı açısından elverişsiz hale gelmektedir. Aynı dönemlerde Sertavul yaylasında aylık ortalama sıcaklık 20°C ila 22°C arasında değişmekte olup (Şekil 3) önemli bir sıcaklık farkı oluşmaktadır. Bu farkın en temel nedeni aralarında yaklaşık 1400 metre rakım farkının bulunmasıdır.



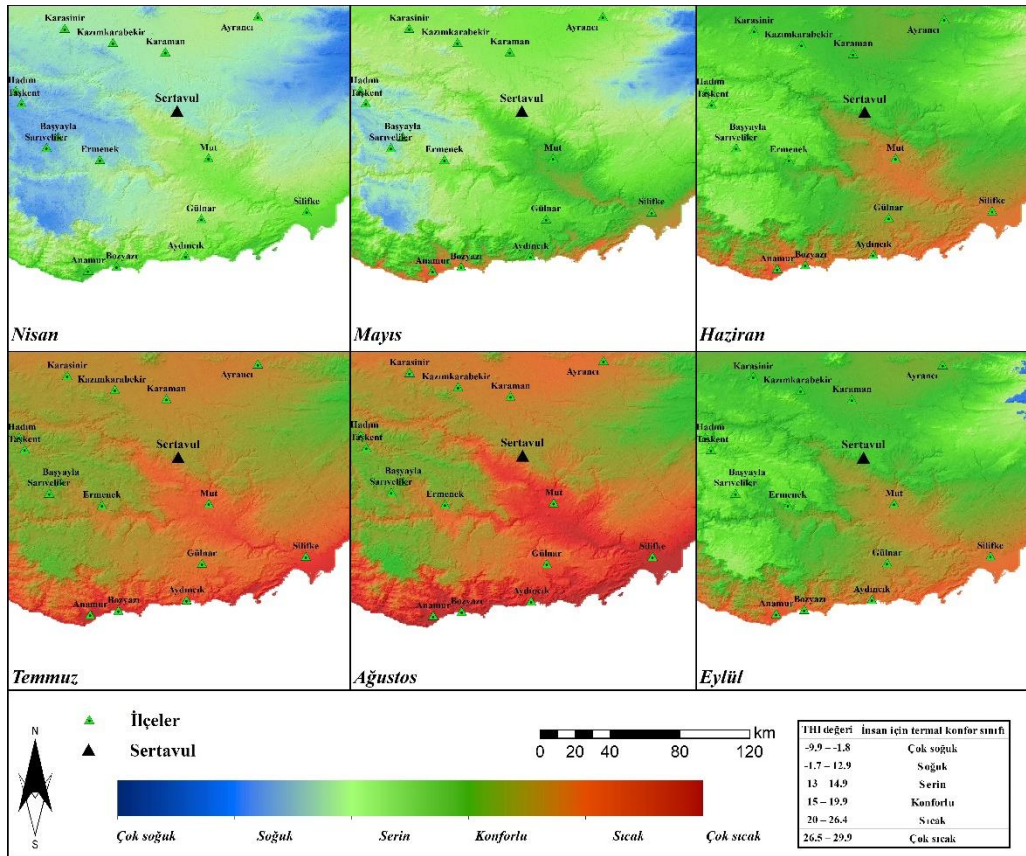
Şekil 3. Sertavul ve Çevresinin Sıcaklık Haritası



Şekil 4. Sertavul ve Çevresinde Nem Oranı Dağılışı

Nem değerleri dikkate alındığında ise Sertavul yaylası ile Mut ilçesi arasında özellikle yaz aylarında mutlak nem farkının fazla olması (Şekil 4) yaylanın daha konforlu olmasına neden olmaktadır. Yıllık ortalama nem değerlerine göre ise; bağıl nem Mut'ta %60 civarında gerçekleşirken, Sertavul'da %50 civarındadır. Bu durum sıcaklık farkı ile birlikte konforu daha çok etkilemektedir.

Sertavul yaylasını ve çevresini biyoklimatik konfor açısından incelediğimizde ise özellikle temmuz ve ağustos aylarında Mut çevresi sıcak olurken, Sertavul yaylası konforlu ve serin değerler göstermektedir (Şekil 5). Bu nedenle yaylanın en kalabalık olduğu dönem bu aylara rastlamaktadır. Yıllık ortalama konfor değerleri bakımından Mut ilçe çevresinin konforlu, Sertavul ise serin değerlere sahiptir. Yaz aylarındaki bariz iklim konforu farkı Mut ve kıyı kesimler ile Sertavul yaylası arasında sayfiye yaylacılığı amacıyla mevsimlik hareketliliğe neden olmaktadır.



Şekil 5. Sertavul ve Çevresinin İklim Konforu Haritası

Sertavul 'da Yaylacılığın Gelişimi ve Yaylanın Yerleşme Özellikleri

Sertavul'un bir yayla yerleşmesi olarak çok eski bir yerleşim olduğu düşünülmektedir. Yaylada Roma dönemine ait bir hamam kalıntısı olduğu ve bu kalıntıların 1960'lı yıllara kadar korunduğu iddia edilmektedir. Han boğazı denilen bölgede ise Selçuklu dönemine ait bir han kalıntıları günümüzde de mevcuttur. Anadolu Selçuklular döneminde Mut - Karaman ticaret yolu üzerine kurlummuş olan bir han

vardır (Foto 2). Sertavul hanı olarak adlandırılan ve o dönemde bu yol üzerinde 5'er km arayla yapılan hanlardan biridir. Kalıntıları günümüze kadar ulaşan bu hanın I. Alâeddin Keykubat tarafından yaptırıldığı belirtilmektedir (Köse 2011: 580). Tarihi yol üzerinde bulunması nedeniyle önemli içme suyu kaynakları değerlendirilerek, tarihi sayılabilecek bazı çeşmeler de yapılmıştır(Foto 3).

1530 tarihli Osmanlı Muhasebe Defterinde Sarusavul ismiyle geçen yerleşmenin 100 nefer kaydı ve 80 hanesi mevcuttur (BOA, 1996:120). Cumhuriyet döneminde 1960'larda Antalya yöresinden Bahşiş Yörüklerinin bölgeye gelerek yerleştikleri ve yol kenarına yaptıkları küçük tahta baraka ya da çardaklarda yoldan geçen yolculara et pişirip sattıkları ve bugün yörede görülen lokantacılık kültürünün bu şekilde başladığı yaylada yapılan görüşmelerde belirtilmiştir. Ülkemizdeki yaylalar genellikle son 50 yıldır fonksiyonel değişimler göstermeye başlamıştır (Atış ve Çelikoğlu 2016; 930). 1970'li yıllardan itibaren de yayladaki ev ve işletme sayısında artış görüldüğü bilinmektedir. Bu dönemlerde yavaş yavaş artan refaha paralel olarak otomobil sayısının da artmasıyla Karamanlıların yaylaya ilgi göstermeye başladıkları Sertavul'a otomobillerle giderek yemek yeme alışkanlığının giderek arttığı ancak bunun çok eski bir gelenek olmadığı, son 20-30 yılda yaylanın daha da geliştiği ifade edilmiştir.



Foto 2. Sertavul Geçidi Tarihi Han kalıntıları



Foto 3. Amcam Çeşmesi

Günümüzde Sertavul Yaylası, sezonunda barındırdığı 15.000'i aşkın nüfusu, morfolojiye uygun olarak düzenlenmiş ve asfalt kaplanmış cadde ve sokakları, 5- 6 tane ibadet ve dini yapıları, çoğu küçük bahçeler içindeki 1240 adet daimi meskeni ve belirginleşmiş çarşı kesimi ile ticari işyerleri, yol boyu lokantaları ve otelleri, pazar alanı ve sosyal alanları ile bir kasaba görünümündedir (Şekil 6). Tapu- kadastro işlemleri tamamlanmış, Mut belediyesi tarafından imar planı uygulanmaktadır. Su ve kanalizasyon şebekesi döşenmiştir. Mut Belediyesi'nden alınan verilere göre; yaylada yaklaşık 1300 su aboneliği bulunmaktadır.



Şekil 6. Sertavul Yaylası ve Çevresinin Uydu Görüntüsü

Sertavul Yaylası'nı önemi arttıran husus, sadece Mut'un ve köyleri için değil, Karaman ve diğer yerleşmelerden de talep görmesidir. Mut'tan çıkıldığında 40 kilometre sonra Sertavul Yaylası'na ulaşılır. Sertavul Yaylası resmi olarak Mut'un Narlıdere Köyü'ne bağlı olmasına rağmen yayladaki belediye hizmetleri Mut Belediyesi tarafından yapılmaktadır. Bu amaçla yaylada Mut Belediyesi İrtibat Bürosu da bulunmaktadır (Foto 4). Ayrıca Mut Belediyesi tarafından Sertavul Yaylası'na bir de çocuk parkı yaptırmıştır (Foto 5). Yaylada İlçe Halk Eğitim Müdürlüğü'ne bağlı küçük bir merkez de bulunmaktadır.

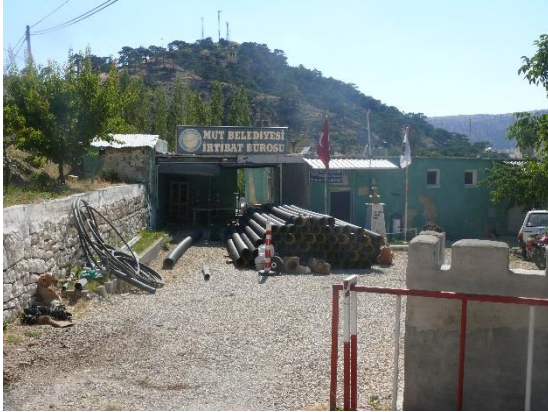


Foto 4. Mut Belediyesi Sertavul İrtibat Bürosu



Foto 5. Mut Belediyesi Sertavul Çocuk Parkı

Akdeniz kıyılarını İç Anadolu'ya bağlayan karayolunun Sertavul'dan geçmesi bu yaylanın tercih edilmesini artırdığı gibi, sanayi ve tarım kenti olan Karaman'a da yakınlığı oranı az da olsa bu şehirden gelenlerin sayfiye yaylacılığına katılımını sağlayan faktörlerden biri olmaktadır. Karaman halkının yurtdışı bağlantısının olması ve özellikle yaz aylarında yurtdışından, Avrupa'nın çeşitli merkezlerinden Karaman'a gelenler için de Sertavul tercih edilen bir rekreasyon alanıdır. Yaylada her yıl 30 Ağustos tarihinde "Sertavul Yörük Festivali" düzenlenmektedir. Bu festivallerle yaylanın tanıtımını

yapmak, sorunlarının dile getirilmesini sağlamak, yöre halkı arasında birlik ve beraberliği daha da pekiştirmek, kültürel ve sosyal değerlerimize sahip çıkmak, eğlenmek ve hoşça vakit geçirmek gibi hedefler gözetilmektedir (Uca, 2012).



Foto 6. Yayılda Modern Konut İnşaatları



Foto 7. Yayılda Modern Konut Örneği

Sertavul önceleri konar- göçer hayvancılığa dayalı yaylacılık amaçlı kullanıldığı için geleneksel tarihi konutlara pek rastlanmamaktadır. Nispeten eski konutlarda taş ve ahşap malzeme kullanılmıştır. Son yıllarda çok hızlı bir şekilde betonlaşma süreci yaşanmıştır. Bu süreç halen devam etmektedir. Yerleşmeye yakın dönemde eklenen konutlarda, taş, tuğla ve briket yapı malzemelerini oluşturur. Çatılar genellikle çinko veya kiremit saclarla beşik çatı tipi şeklinde örtülmüştür (Foto 6,7).

Sertavul Yaylasına Çıkanların Sosyo-Ekonomik Nitelikleri

Sertavul Yaylası'nda günümüzdeki yaylacılık faaliyetleri, Akdeniz bölgesinde yaygın olarak görülen yaylacılık faaliyetlerinden sayfiye amaçlı yaylacılık faaliyeti şeklinde yapılmaktadır. Çalışma alanında yapılan anket ve mülakatlara göre yaylada ortalama 8500 kişinin bulunduğu tespit edilmiştir. Fakat bu nüfus verileri kesin olmamakla birlikte, anket ve mülakat verilerine dayalı olarak ortaya çıkmış bir sonuçtur. Sertavul 'da ortalama hane büyüklüğü 2,90 kişidir (Tablo 1). Sertavul'a gelen ailelerin genel özelliklerine baktığımızda, çekirdek aile tipinin özellikleri görülmektedir. Yaylaya geline yerleşmeler ile Sertavul arasındaki ortalama uzaklık farklı değerler gösterse de, en fazla insanın geldiği yerleşme Mut ilçe merkezi olduğu için mesafenin 35-40 km olduğunu belirtilebilir.

Tablo 1. Sertavul'a Giden İnsanların Nüfus, Kişi Sayısı ve Uzaklıkla İlgili Merkezi Yayılımı

İstatistikler	Yayla Tahmini Nüfus	Ailedeki Fert Sayısı	Tahmini Uzaklık (km)
Ortalama	8500	2,90	35
Minimum	2000	2	17
Maximum	15000	11	200



Foto 8. Çarşısından Bir Görünüm



Foto 9: Yaylada Kurulan Haftalık Pazar

Anket verilerine göre Sertavul yaylasına sayfiye amaçlı çıkışlar genellikle Mart ayında başlamaktadır. Ancak çıkışlar yaz mevsimi boyunca devam etmektedir Ulaşım koşullarının gelişmiş olmasına bağlı olarak özellikle hafta sonu ve günü birlikçiler sayesinde Pazar günleri kalabalık artmaktadır. Mesleğe göre Sertavul yaylasına gelenler incelendiğinde yaylaya gelen emeklilerin Nisan ayında gelmeye başladıkları Mayıs'ta bunun arttığı ve Haziran ayında en yüksek düzeye eriştiği görülmektedir. Öğrenciler okulların etkisi nedeniyle en fazla Haziran ayında daha sonra Temmuz ayında gelmektedirler. Memurlar, çoğunlukla Mayıs, Haziran ve Temmuz aylarında yaylaya çıkmaktadırlar. Mut ilçesindeki ve yakın köylerdeki çiftçiler ise bağ, bahçe hasadının ardından Haziran sonu ve Temmuz içerisinde yaylaya çıkmaktadırlar.



Foto 10. Sertavul'un Ana Caddesi.



Foto 11: Sertavul'da Caddede Bir Otel.

Yayladan dönüş tarihleri dikkate alındığında geri dönüşlerin en son Kasım ayına kadar devam ettiğini belirtebiliriz. Fakat Çiftçi, İşçi, Esnaf ve öğrencilerin tamamına yakını yayladan son dönüş tarihi olarak Eylül ayı göze çarpar. Sertavul yaylasından en son dönenler ise emekliler olmaktadır. Çünkü emeklilerin çoğunun gitmek zorunda olduğu bir işlerinin olmamasıdır. Ayrıca bir diğer sebep te yazın sıcak dönemlerinin sona ermesini bekleyerek, ancak o zaman yaylaydan ayrılmak istemleridir.

Yaylada kalış süreleri dikkate alındığında en fazla kalınan ay süresinin 3 ay (80 aile) daha sonra 3,5 ay (27 aile) ve 4 ay (26 aile) olduğu görülmektedir. Bu durumda 3-4

ay arası yaylada bulunma oranı yaklaşık yüzde 80'dir. Kişi sayısı göre, en fazla sürekli iş yeri sahipleri olan lokantacılar 12 ay kalmaktadırlar. Hayvancılık ile uğraşanlar ve emeklilerin kalış süreleri de 5-6 ay civarındadır. Memurlar, işçiler ve öğrenciler ise en fazla 3 ay yaylada bulunmaktadırlar (Tablo 2).

Tablo 2. Ankete Katılanların Yaylada Kalma Süreleri

Kalış süreleri	Aile sayısı	Oranı
1 Ay	2	% 1,5
1,5 Ay	2	% 1,5
2 Ay	4	%3
2,5 Ay	8	%5
3 Ay	80	%49
3,5 Ay	27	% 15,5
4 Ay	26	%15
5 Ay	4	%3
6 Ay	4	%3
8 Ay	2	% 1,5
12 Ay	7	%3,5
Toplam	164	%100,0

Ülkemizde sayfiye yaylacılığına ilgi gösterenler genellikle emekli ve yaş olarak 50 ve daha üst yaş gruplarından insanlardır. Yaylada uygulamış olduğumuz anket sonuçları da bu durumu ispat etmektedir. Sertavul' da yaylacılık faaliyetine katılan insanların %58'ini 50 yaş ve üzeri insanlar, yine anket sonuçlarına göre bu insanların büyük çoğunluğunu da emekli olan insanlardan oluştuğu anlaşılmaktadır (Tablo 3).

Tablo 3. Ankete Katılanların Dâhil Oldukları Yaş Grupları

Yaş Aralığı	Kişi Sayısı	Oranı
0- 20	3	%2
21-30	10	%6
31-40	27	%16
41-50	29	%18
51-60	41	%25
60+	54	%33
Toplam	164	%100



Foto 12. Sertavul'da Yöresel Ürün Standları.

Foto 13. Sertavul'da Hayvancılığın Çadırları

İnsanların yaylaya geliş amaçlarına baktığımızda, katılımcıların 131'i dinlenme ve rekreasyon amaçlı olduğunu belirtmiştir. Oran olarak %80 ile en fazla geliş amacı dinlenme ve rekreasyondur (Tablo 4). Ülkemizdeki sayfiye yaylalarında yapılan araştırmalarda da genel olarak sonuçlar bu şekildedir. Bunun dışında; ticaret, tarım ve hayvancılık amaçlı gelenlerde bulunmaktadır (Foto12,13). Oranları %10'u geçmeyen ve bu gibi amaçlar için yaylaya çıkanların, genellikle yayladaki insanların ihtiyaçlarını karşılamak için çalıştıkları anlaşılmaktadır.

Tablo 4. Sertavul 'da Yaylacıların Geliş Amaçlarına Göre Dağılımları

Yaylaya Geliş Amaçları	Sayısı	Oranı
Dinlenme ve Rekreasyon	131	%80
Ticaret	9	%5
Ziraat	6	%4
Hayvancılık	8	%5
Diğer	10	%6
Toplam	164	%100

Dinlenme amaçlı rekreasyona katılan insanlar genelde belirli bir eğitim düzeyini geçmiş insanlardır. Ankete katılanların eğitim düzeyi incelendiğinde Sertavul'da yaylacılık faaliyetine katılan insanların %41'i ilkokul mezunudur (Tablo 5). Ancak ortaokul ve lise mezunu olanların sayısı birbirine eşit denecek düzeydedirler (%12). Okuryazar olmayanların oranının çok az olduğunu belirtebiliriz. Zira çalışmamız esnasında okuma yazma bilmeyene pek rastlanmamıştır. Bu arada üniversite mezunlarının oranı ise oldukça (%34) yüksektir. Anketimize katılanlar içerisinde sadece iki kişinin lisansüstü eğitim mezunu olduğu belirlenmiştir.

Tablo 5. Sertavul 'da Yaylacıların Eğitim Düzeyleri

Eğitim Seviyesi	Kişi Sayısı	Oranı
İlkokul	68	%41
Ortaokul	20	%12
Lise	19	%12
Üniversite	55	%34
Lisans Üstü	2	%1
Toplam	164	100

Sertavul 'da yaylacılık faaliyetine katılan ailelerin kişi sayıları incelendiğinde, ankete katılanların içerisinde 55 aile ile en fazla iki kişilik ailelerin yaygın olduğunu görmekteyiz. Zira aile büyüklükleri ortalaması 2,90'dır. Bunun yanında 2, 3, 4 ve 5 kişilik ailelerin ankete katılan tüm ailelere oranı % 90 civarındadır. Aile büyüklüğü 6 ve üzeri olanların oranı sadece yaklaşık % 10'dur. En fazla 8 kişilik ve 9 kişilik birer tane aile ankete katılmıştır. Böyle bir toplumda bu durum oluşmasının normaldir. Bu durumda yaylaya 2 kişilik aile ile gelenlerin çoğunun emekli insanlar olduğu kolayca anlaşılabilir.

Tablo 6. Sertavul 'da Yaylacıların Aile Büyüklükleri

Aile Büyüklüğü (kişi)	2	3	4	5	6	7	8	9	11	Ortalama
Aile Sayısı	55	22	44	25	8	5	1	1	1	2,90

Yaylacılık faaliyetine katılan insanların ekonomik durumları yaylacılık faaliyeti açısından önemlidir. Araştırma alanında yapılan anket sonuçlarına göre Sertavul 'da yaylacılık faaliyetinde bulunan insanların yarısından fazlasının %54 geliri 1000-2000 TL arasındadır (Şekil 10) . Sertavul yaylasında insanların %20'sinin geliri ise 2000-3000 TL arasındadır. 3000-4000 arası gelir sadece % 6'dır. 4000-5000 TL arasında geliri sahip olanların oranı ise % 7'dir. 5000 TL'den fazla aylık gelire sahip olanların % 13 gibi az bir paya sahiptir. Anket süresince geliri 1000 liranın altında olan hiçbir insana rastlanmamıştır. Bu araştırma örnekleme dayandığı için araştırma alanında geliri 1000 liranın altında olan insanlar da bulunabilir. Ancak yine de Sertavul'a yaylacılık için gelen insanların % 80'inin geliri 4000 TL'nin altındadır. 4000 TL'nin üzerinde gelire sahip olan ailelerin oranı ise % 20 şeklindedir (Tablo 7).

Tablo 7. Sertavul 'da Yaylacılık Faaliyetine Katılanların Gelir Düzeyleri

Aile Gelir Durumu	Aile Sayısı	Oranı
1000-2000	88	% 54
2000-3000	33	% 20
3000-4000	10	% 6
4000-5000	12	% 7
5000 ve üzeri	21	% 13
Toplam	164	% 100

Yaylacılık faaliyetine katılan insanların ekonomik ve sosyal durumlarını doğrudan etkilediği için meslek durumları da yaylacılık faaliyeti açısından önemlidir. Araştırma alanında yapılan anket sonuçlarına göre Sertavul 'da yaylacılık faaliyetinde bulunan insanların yarısından fazlasının %23'ü emekli ve %27'si diğer kategoridedir. Yaylacılık faaliyetine katılanların içerisinde emekli insanların oranlarının yüksek olması doğaldır. Ancak anketimize katılanların %27'si diğer seçeneğini işaretlemiştir. Emeklilerden sonra en fazla olan meslek grubu %21 ile memurlardır. Sertavul 'da çiftçi ve işçilerin oranı (% 12) eşittir. Burada işçi olan insanların bir kısmı yaylada hem çalışıp

hem de konaklamaktadır. Esnaflık yapanların oranı ise sadece % 5'tir. Esnaflar içerisinde hem Sertavul 'da işyeri olanlar, hem de tatile gelenler bulunmaktadır.

Tablo 8. Sertavul 'da Yaylacılık Faaliyetine Katılanların Meslek Grupları

Meslek	Aile Sayısı	Oranı
Çiftçi	20	% 12
Emekli	38	%23
Esnaf	8	% 5
Memur	34	%21
İşçi	20	% 12
Diğer	44	%27
Toplam	164	% 100

Sertavul Yaylasına Gelenlerin Yaylaya Ait Mekânsal Durumları ile Mekânsal Algıları

Sertavul Yaylasını her yıl ziyaret edenlerin geldikleri yer ile Sertavul arasındaki ortalama mesafe anket sonuçlarına göre daha öncede belirtildiği gibi 35 km'dir. Ayrıca gelenler arasında Mut'un köylerinde bulunup 10-15 km'den gelenler olduğu gibi Mersin gibi 200 km uzaklıktan gelen insanlar da vardır. Yaptığımız anket sonuçlarına göre Sertavul yaylasına gelenler genel olarak Mut ilçesi ve çevresinden gelmektedirler. Ancak Silifke ve Mersin'den de gelenler bulunmaktadır. Buradan da anlaşılacağı üzere Mersin ilinde bulunan Sertavul Yaylası özellikle Karaman'dan olmak üzere il dışından da insanları çekmektedir. İl dışından ziyaretçi çekmesinin sebebi coğrafi yakınlıktır. Şöyle ki; Karaman, Sertavul'a Mut'tan yaklaşık 5 km daha yakındır.

Tablo 9. Sertavul'a Yaylaya Çıkanların Gelenlerin Geldikleri Yerler

Yerleşim Yeri	Aile Sayısı	Oranı
Dıştaş	13	% 8
Göksu	6	%4
Karaman	8	%5
Mersin	3	%2
Mut	130	%79
Silifke	4	%2
Toplam	164	% 100

Akdeniz Bölgesinde ve Toroslarda yaşayan yöre insanı morfoloji, iklim, bitki örtüsü, ekonomi ve dinleme amacı gibi coğrafi faktörlerin etkisi ile yaz aylarında farklı yaylalara çıkmaktadırlar (Alagöz, 1993; Doğanay, 1997; Sevgi, 1984; Somuncu, 2005; Sandal, 2008; Toroğlu ve Gürbüz, 2008). Ancak Toros Dağlarında birbirinden farklı olan farklı amaçlarla çıkılan birçok yayla bulunmaktadır. Bu nedenle insanların gittikleri yaylaları neden tercih ettikleri önemlidir. Yaylada yapılan anket sonuçlarına göre bu

yaylayı tercih eden insanların %79'u Mut ilçe merkezi ve diğer köylerden, yüzde 8'i Mut'un Diştaş köyünden, yüzde 4'ü Göksu kasabasından gelmektedir (Tablo 9). Bu insanlar yaylayı yakın ve ulaşımının kolay olduğu için tercih etmektedir. Yaylayı tercih etmelerinin diğer nedenleri ise akraba ve tanıdık tavsiyesi, yaylaya yakınlık ve akrabalık bağları şeklindedir.

Tablo 10. Sertavul'a Yaylacılık İçin Gelen İnsanların Geldikleri Yerleşmelerin Niteliği

Gelinen Yer Niteliği	Kişi Sayısı	Oranı (%)
Köy	25	% 15
Kasaba	5	% 3
Şehir	134	% 82
Toplam	164	% 100

İnsanlar, şehirselleşme sürecinde artan boş zamanlarda fiziksel, kültürel ve kişisel güdülerini dinlenme amaçlı rekreasyon faaliyetlerine katılmaktadırlar (Özgüç 2011: 37-38). Sertavul yaylasında yapılan anket sonuçlarına göre yaylaya gelen insanların %82'sini şehirselleşme alanlarından gelenler ki bunların tamamına yakını Mut'tan gelenleri oluşturur. % 3'ünü kasabalardan % 15'ini ise köylerden gelenler oluşturmaktadır (Tablo 10). Buna göre Mut havzası ve çevresinin bunaltıcı sıcaklarından kaçan insanlar bunu yaparken sadece yaylalara değil, şehirselleşme alanlarına ve deniz turizmi ile ilgili alanlara da gitmektedirler. Çünkü Mut Akdeniz kıyılarına sadece 75-80 km. mesafededir.

İnsanlar bir yerden başka bir yere giderken terk ettikleri mekânın itici faktörleri, gidecekleri mekânın çekici faktörleri, insanların sosyo-psikolojik yer değiştirme isteği ve insanların kültürel çevrelerinin yönlendirmesi mekânlar arası algıya ve tercihe etki etmektedir. Bu nedenle; insanların yaylaya geliş amaçları, yaylaya Mut ilçesi dışından geliş sebepleri, insanların gittikleri yaylaları tercih sebepleri ve yaylada gerçekleştirilen faaliyetler, gibi gerekçeleri ortaya çıkarmak; araştırmacıların mekânsal algıyı anlamaları ve bu konuda çıkarımlar yapabilmesi açısından belirleyici olacaktır.

Sertavul'a yaylaya gelen insanların geliş amaçları incelendiğinde bu insanların % 70'i tatil amaçlı yaylaya çıkmaktadırlar. Bu durumdan ayrı düşünülebilecek bir başka durum ise bu insanların %12'si serinlemek ve %12'si hava şartları diye cevaplamıştır. Bu durumda %24'ünün yaylaya konforlu hava şartları yani bunaltıcı havadan kurtulmak ve serinleme amaçlı çıkmaktadır. Ankete katılan insanların %6'sı ise yaylaya hayvancılık, ziraat veya ticaret amaçlı çıkmaktadırlar. Çeşitli amaçlarla yaylaya çıkan insanların geneli daha önceki yıllarda ekonomik gelir elde etme amacı ile ya da aile ile çıkmış olması nedeniyle yaylaya çıkmışlar daha sonraki dönemlerde ise bu süreç bu insanlarda hem bir fiziksel isteğe hem de bir sosyo-psikolojik dürtüye dönüşmüştür.

Araştırma bulgularına göre Sertavul yaylasına çıkan insanların bu yaylayı tercih etmelerinin ana nedenleri insanların doğup büyüdüğü yerlerde dinlemek istemeleri, yaylaya çıkan insanların geri bildirim yoluyla Sertavul yaylasını tavsiye etmeleri ve yaylaya yakın olmalarıdır.

Tablo 11. Yaylaya Çıkanların Sertavul'u Tercih Etme Nedenleri

<i>Tercih Sebebi</i>	<i>Aile Sayısı</i>	<i>Oranı</i>
Ulaşım	110	%70
Hava şartları	22	%12
Serinlik	21	%12
İş İmkânı	11	%6
Toplam	164	%100

İlçe dışından yaylaya çıkanlar incelendiğinde, daha önceden Mut'ta yaşamış oldukları için geldiklerini bildirmişlerdir. Şu anda Mut'ta yaşıyorum diyen insanlar ise oldukça yüksektir. Buradan da anlaşılacağı üzere insanlar yaylacılık faaliyeti için yer seçerken geçmişle ilgili bir bağ aramakta ya da en azından gidecekleri yerleri tanımak istemektedirler. Biraz önce belirtilen Mut ya da çevre yerleşmelerden olan insanlar da bu gruptadır. Ancak yaylaya başka yerleşmelerden çıkanların önemli bir kısmı da daha önce Mut'ta yaşamış ya da Mut'lu olduğu için Sertavul yaylasını tercih etmektedir. Ayrıca Sertavul yaylasının Silifke – Mut - Karaman karayolu üzerinde yer alması Mut sınırları içerisindeki diğer yaylara göre ulaşım avantajı sağlamaktadır. Bu durum tercih nedenine %70 olarak yansımaktadır.

Yaylanın bulunduğu ilçe dışında yaşayıp yaylaya gelme sebebi olarak buradan ev veya arsa gibi mülk aldıklarını belirtenler de bulunmaktadır. Bu durumda buraya ilçe dışından gelen insanların var olan mülklerinin de her yıl yaylaya çıkmalarına etken olduğu görülmektedir. Rekreatif yaylacılıkta asıl amaç serin ve kuru havada yaşamak, dinlenme ve rekreasyon olmakla beraber yaylacılık faaliyetine katılan insanlar, aynı zamanda yaylada farklı faaliyetler gerçekleştirebilirler. Yaptığımız anket sonuçlarına göre Sertavul'da insanların %80'i sadece dinleme ve rekreasyon faaliyetlerini gerçekleştirmektedirler. Ziraat, hayvancılık ve ticaret gibi ekonomik faaliyetleri gerçekleştirenler ise %20'dir.

Daha önce bahsettiğimiz yaylaya çıkış amacıyla insanların %80'i geliş nedenlerinin tatil olduğunu belirtmişlerdir. Ancak Tablo 11'de de görüleceği gibi bu insanların %24 kadarı daimi ikamet yerlerinde yaz mevsimindeki sıcak ve nemli havanın bunaltıcı etkisinden kurtulmak ve bu mevsimi Sertavul'un serin hava şartlarında geçirme amacıyla yaylaya çıkmışlardır. Bu insanların da tatil, rekreasyon vb. faaliyet gösterdikleri düşünülürse tablo 7'deki rakamların hata payının yüksek olmadığı aksine alınan cevapların birbirini destekler nitelikte olduğu görülür.

Tablo 12. Sertavul 'da Yaylacıların Mesken Tiplerinin Oranları

<i>Mesken Tipleri</i>	<i>Aile Sayısı</i>	<i>Oranı</i>
Ev	133	% 80
Çadır	10	% 7
Modern Villa	13	% 8
Diğer	8	% 5
Toplam	164	%100

Yaylacılıkta yaşam şeklinin değişimi ve sayfiye yaylalarının geçirdiği fonksiyonel değişim göze alındığında sayfiye yaylalarında mesken tiplerinin de değişmesi normal bir durum olacaktır. Nitekim Toroğlu ve Gürbüz'ün çalışmasında (2008: 293-294) sayfiye yaylalarında daimi ve portatif meskenler olarak mesken türlerini ikiye ayırmış daimi meskenleri de modern yapılar ve baraka tarzı meskenler olarak belirtmiş portatif meskenlerin ise çadırlardan oluştuğunu açıklamışlardır. Çalışma alanında yapılan örnekleme göre ankete cevap veren insanların 133 tanesi (%80) daimi mesken tipinde olan yayla evinde, %8'i villalarda ve %7 ise çadırlarda yaşamaktadırlar (Tablo 8). Günümüzde daimi meskenlerin çok daha fazla olduğu Sertavul yaylasında daha önce geçici meskenler hüküm sürmüştür. Ancak yaylada giderek villa tarzı meskenlerin artması değişimin devam ettiğinin ve sayfiye yaylacılığının dinamik yapısının göstergesidir.

Yaylanın Başlıca Sorunları

Yerinde yaptığımız mülakatlar sonucunda, ortaya çıkan belli başlı sorunlar şunlardır:

- 1-Ulaşımın pahalı olması.
- 2- Sağlıkla ilgili bir kurum veya kuruluşun olmaması.
- 3- Elektrik kesintilerinin yaygın olması
- 4- Potansiyelinin hızlı artmasına rağmen sosyal donatıların pek yapılmaması.
- 5- Kanalizasyon ve altyapının yetersiz olması.
- 6- Belediyenin bekçilik hizmeti vermemesi, burada çiftçi derneği tarafından görevlendirilen bekçilerin ücretlerinin halk tarafından ödenmesi.
- 7- Büyük bir kasaba görünümünde ve dağınık bir alanda yerleşmiş olan yaylada sadece bir adet çocuk parkı bulunmaktadır. En azından her mahallede bir tane çocuk parkı bulunması gerekmektedir.
- 8- Yaylada ailelerin ve yaşlıların dinlenme parkının bulunmaması.
- 9- Otopark alanlarının yetersiz olması,
- 10- Pazaryerinin meskenlere uzak ve pazar alanının dar olması.
- 11- Han boğazından gelen büyük derenin ıslah edilmemesinin sonucu olarak ortaya çıkan kirliliğin hem sağlık hem de çevresel sorunlara neden olması.
- 12- Lokantalarda günlük 100- 150 adet küçükbaş hayvan kesimi yapılmasına rağmen sağlıklı bir mezbahanın bulunmaması.
- 13- İçme suyu tesisatının yeterli olmaması ve içme suyunun, artan yayla nüfusuna yetersiz gelmeye başlaması ve bununla ilgili önlemler alınmaması.
- 14- 2B arazilerinin vatandaşlara tahsis edilirken belirlenene ücretlerin yüksek olması.

15- Fatura ödeme noktası PTT acentesi, bankamatik (ATM) vs. bulunmaması.

16- Plansız yapılaşma sonucu olarak yolların ve sokakların dar olması.

17- Günlük gazete, dergi gibi yayınların gelmemesi,

18- Dolmuşların, sadece Mut'a ulaşım sağlaması, Karaman'a ulaşım konusunda sıkıntılar olması. Belediye veya halk otobüslerinin yayla ile mut arasında çalışmamasından kaynaklanan problemler. Yaylaya sadece dolmuşlarla ve hususi araçlarla ulaşım sağlanmaktadır. Belediye otobüsleri gelmemektedir.

SONUÇ VE ÖNERİLER

Mut yöresinin kuzeyinde Sertavul yaylası gibi bazı yaylalara geçmişte sadece hayvancılık veya tarım için değil aynı zamanda sıcak havalardan kurtulma gibi amaçlarla da çıkmıştır. 15-16. yüzyıllarda Mut ve çevresindeki küçük yerleşmelerden serinlemek için gelenlerin, 18. yüzyıldan sora Mut'ta yine serin hava için yerel idarenin yaz mevsiminde Sertavul'a taşındığı belirlenmiştir.

İklimin insan üzerindeki etkisi günümüzde iklim değişkenleri ile oluşturulmuş iklim-konfor indisleri ile hesaplanabilmektedir. İklim konforu açısından Mut özellikle Mayıs-Eylül ayları arasında insanlar için sıcakken, Sertavul Haziran-Ekim ayları arasında konforludur. Yaz mevsimindeki tatil olanakları da bu aylara denk gelmekte ve insanlar yaz aylarında yaylalara çıkmaktadırlar.

Yaylaya çıkma ve geri dönme ile yaylada kalma sürelerini etkileyen bir diğer etmenin yaylacıların asıl yerleşme yerlerinde uğraştıkları meslek durumu olduğu belirlenmiştir. Yaylaya çıkanların çoğunluğunu oluşturan emekliler diğer meslek gruplarından daha fazla yaylada kalmaktadırlar.

Sertavul yaylasında konutlar ve konut tipleri değişmekte ve dönüşmektedir. İnsanlar bunaltıcı sıcağın ve şehirselden kaçarak gelmelerine rağmen şehirselden yaşam tarzına benzer hizmetler talep etmektedirler. Yayla nüfusunun ve daimi konutların fazlalığı ile beraber, imar planının da yapılması burada ileride şehirselden dönüşüm olma ihtimalini doğurmaktadır. Yaylanın Karayolu üzerinde bulunması önemli bir avantajdır.

Sertavul 'da sayfiye yaylacılığı faaliyetine katılan insanların belirttikleri sorunlar incelendiğinde, insanların çoğunlukla altyapı sorunları, ulaşım sorunları, sosyal faaliyet alanı eksikliği ve insanların az bir bölümü ise yayla nüfusun kalabalık olmasını belirtmişlerdir. Yaylada yaptığımız mülakatlar sonucunda bir kısım insanların herhangi bir sorunu olmadığını belirtmişlerdir.

Sonuç olarak; sayfiye yaylacılığı faaliyetleri şehirden uzaklaşmak dinlenmek yaz mevsiminin bunaltıcı sıcak ve neminden kurtulmak ve huzurlu bir ortamda yaz mevsimini geçirmek için yapılmaktadır. Sertavul'da sayfiye yaylacılığı faaliyetine katılan insanlar daha çok altyapı ve hizmet istemek ve sayfiye olarak gerçekleştirdikleri faaliyet yerinde şehirli yaşam tarzı istemektedirler.

KAYNAKÇA

- Alagöz, C. A. (1993). Türkiye’de Yaylacılık Araştırmaları, *Türkiye Coğrafyası Araştırma ve Uygulama Merkezi Dergisi*, (2), 1-51.
- Çelikoğlu, Ş. & Atış, E. (2016). Rekreatyonel Dönüşüm Sürecinde Önemli Bir Yaylacılık Sahası: Gümeli Yaylaları. *Uluslararası Sosyal Araştırmalar Dergisi*, 9 (42), 929-940.
- Çetin, M., Adıgüzel, F., Kaya, Ö. & Şahap, A. (2016). Mapping of Bioclimatic Comfort for Potential Planning Using GIS in Aydın. *Environment, Development and Sustainability*, 18 (6), 361-375.
- Çetin, M., Adıgüzel, F., Güngör, Ş., Kaya, E. & Sancar, M. C. (2019). Evaluation of Thermal Climatic Region Areas in Terms of Building Density in Urban Management and Planning for Burdur, Turkey. *Air Quality, Atmosphere and Health*, 12, 1103–1112.
- Doğanay, H. (1997). *Türkiye Beşeri Coğrafyası*, Milli Eğitim Basımevi, İstanbul
- Doğaner, S. (2001). *Türkiye Turizm Coğrafyası*, İstanbul: Çantay Kitapevi.
- Emiroğlu, M. (1977). *Bolu’da Yaylalar ve Yaylacılık*, Ankara: Ankara Üniv. DTCF Yay No: 72.
- Haberal H. (2013). *Yayla kültürü ve yayla turizmi*, Ankara: Doğu Karadeniz Kalkınma Ajansı, Özyurt Matbaacılık.
- Koca, H. (1995). Gözne’de Yayla Turizmi, *Doğu Coğrafya Dergisi*, 1, 281–301.
- Köse, E., (2011). *Mut Cladiopolis*, İstanbul: İdeal Kültür Yayıncılık.
- Kurt, M; (2003). *Tarih Boyunca Mut*, Ankara: Murat Kitap ve Yayınevi.
- Matzarakis, A., Mayer, H. & Iziomon, M. G. (1999). Applications of a universal thermal index: physiological equivalent temperature. *International journal of biometeorology*, 43(2), 76-84.
- Özgüç, N. (1977). Sayfiye Yerleşmeleri: Gelişme ve Başlıca Özellikleri, *İ.Ü. Coğrafya Enstitüsü Dergisi*, 22, 143-162.
- Özgüç, N. (2011). *Turizm Coğrafyası Özellikler ve Bölgeler*, İstanbul: Çantay Kitapevi.
- Sandal, E. K. (2003) Mersinin Kuzeyindeki Yerleşim Birimlerinde Rekreatyonel Yaylacılık, *Türk Coğrafya Dergisi*, 40, 121-137.
- Somuncu, M., (2005). *Aladağlar: Yaylacılık ve Dağ Göçebeliği Konusunda Bir Araştırma*, Ankara: Gündüz Eğitim ve Yayıncılık.
- Sungur, K. A., (1980), Türkiye’de İnsan Yasamı İçin Uygun Olan Ve Olmayan Isı Değerlerinin Aylık Dağılışı İle İlgili Bir Deneme. *İ.Ü. Coğrafya Enstitüsü Dergisi*, 23, 27-36.
- Thom, E. C. (1959). The Discomfort Index. *Weather Wise*, 12, 57-60.
- Tıraş, M. (2001). Zorkun Yaylası, *Türk Coğrafya Dergisi*, 36, 161-170.
- Toroğlu E., & Gürbüz M., (2008). Andırın İlçesinde Sayfiye Yaylaları, *Doğu Coğrafya Dergisi*, 19, 282-300.

Torođlu, E., Adıgüzel, F. & Kaya, Ö., (2015). Kızıldađ Yaylası (Karaisalı-Adana), *Yayla Kültürü ve Yaylacılık Sempozyumu (6-7 Kasım 2014, Bilecik) Bildiriler Kitabı*, s.273-269.

Uca, A., (2012). Karaman'da Kırsal Turizmin Örneđi; Sertavul, *KMÜ Sosyal ve Ekonomik Arařtırmalar Dergisi*, 14 (23), 71-75.

Zaman, M., (2010). *Dođu Karadeniz Kıyı Dađlarında Dađ ve Yayla Turizmi*, Erzurum: Mega Ofset Matbaacılık.

Web Adresi

MUT. (2019) www.mutlucemiz.net adresinde eriřildi. (Eriřim tarihi 07.02.2019)

KARAMAN. (2019) www.karamandan.com adresinde eriřildi. (Eriřim tarihi 04.01.2019)