

# BİRİNCİ TRUVA'YI KİM KURDU?

Dr. TAHSİN ÖZGÜÇ

Arkeoloji Asistanı

Tanınmış Alman prehistoryacı C. Schuchhardt, 1940 yılında Abhandlungen der Preuss. Akademie der Wissenschaften No. 10 da<sup>1</sup> " Wer hat Troja I. gegründet? „ başlığını taşıyan dikkate değer bir inceleme yayınladı. Avrupa'nın bilhassa prehistorik kültürleri ile uğraşan Schuchhardt, isbatı güç, hattâ tehlikeleri büyük problemler ortaya atan bir müelliftir. Bu türlü tehlikeli teorilerinin çoğunu "Alteuropa,, adlı büyük eserinde toplamıştır. Batı Anadolu'nun protohistorik kültürleri ile de eskidenberî ilgilenen müellif, yeri geldikçe Hisarlık ve Yortan mezarlık buluntularını da ele almış ve bunları görüşüne göre değerlendirmişti. Biz onun Son incelemesi üstünde duracağız; ve bu problemi yeni Pündar-tepe-Kaledoruğu kazılarının ışığında aydınlatmağa çalışacağız. APAW No. 10 daki makale, elimize 1942 nin son aylarında, yâni kuzey Anadolu kazılarının ikinci mevsimini bitirdikten sonra geçti. Biz bir taraftan kazı raporumuzu, diğer taraftan Schuchhardt'ın etüdünü incelerken K. Bittel, "Kleinasiatische Studien (1942),, adlı değerli eserini yayınladı, Bu suretle Avrupa -Mısır ve Anadolu prehistoryasının en sağlam elemanının aynı konuyu nüfuzlu bir şekilde ve bizden önce ele aldığını memnuniyetle gördük<sup>2</sup>. Bitterin, adı geçen etüdü yeni buluntularımızın ve görüşümüzün bir nevi teyidi işe de, biz bu buluntuların Eski Anadolu-Önasya kültürlerindeki yayılışına ve bilhassa oradaki özelliklerine temas, edeceğimizden-onun aksine- gözlerimizi daha ziyade doğu ve güney doğuya çevireceğiz.

Birinci Truva'nın, yâni Öntarihte bütün batı Anadolu kültürlerini gösteren ve Çanakkale boğazının Anadolu kıyısındaki başlangıcına kurulan mâruf I. Hisarlık'ın menşeyini güney doğu Avrupa'da arayan Schuchhardt, bu görüşünü, Truva'nın birinci kültür katında bulunan altı kalıntı nevine göre isbat etmeğe uğraşmıştır. Bu altı buluntu nevinin birincisi bir ev saray kalıntısının yapı plânı, geri kalan beşi de kap tipleri ile, kulp ve süs örneklerine dayanmaktadır. Bunları şu şekilde sıralayabiliriz :

a) Truva'nın birinci katında Amerikalı hafriyatçı Blegen tarafından bulunan ve megaron ev-saray tipi adı verilen yapı kalıntısının plânı<sup>3</sup>.

<sup>1</sup> Bu serî APAW olarak kısaltılır.

<sup>2</sup> K. Bittel, Kleinasiatische Studien (İstanbul 1942) s. 138-154

<sup>3</sup> AJA XLI 1937 Lev. 19 ve D-3 deki

b) Siyah ve koyu renkli çanak parçaları, üstündeki beyaz boyalı süs örnekleri.

c) İçi boş ve yüksek veya yüksekçe kaideli çanakların biçimleri.

d) İçeri doğru çekik, kesik kenarlı çanak tipi.

e) Çanakların ağız kenarları üstünden yükselen kulp tipi ile boydan boya delik, uzun, silindirik biçimli kulp örneğidir.

Biz Birinci Truva'nın megaronu, yâni Anadolu'nun bu plânına giren en eski ve bugüne kadar bilinen yegâne ev tipi üstünde duramayacağız. Çünkü K. Bittel bu konuyu her bakımdan ele almış ve orta güney doğu Avrupa'da megaron adı verilen yapı kalıntılarını yeniden ve esaslı bir şekilde işlemiştir. Avrupa'nın dört köşeli evlerini, bağlı buldukları çağı, tesirinde kaldıkları iklim, yağmur ve tabii şartlarını gözden geçiren Bittel, orta ve güney doğu Avrupa'nın Neolitik ve Kalkolitik kültür çağlarında -I. Hisarlık'daki anlamıyla- gerçek bir megaron ev tipinin kesin olarak tesbit edilebileceğine inanmamaktadır<sup>4</sup>. Buna göre I. Truva'nın megaronu, menşeyini Bandkeramik kültür çevresinin, yâni Rössen, Aichbuhl, Erösd ve Tripolye'nin mustatil biçimli evlerinden almamaktadır. I. ve II. Hisarlık'ın megaron tipindeki ev veya sarayları Kuzey'in etkisi ile doğmamıştır. Bu evler, içinde buldukları tabii şartlara bağlı kalarak gene orada, ve güney doğu Avrupa'dan müstakil olarak yaratılmıştır. Bu suretle Schuchhardt'ın eskidenberi üstünde durduğu görüşü de 1934 yılında olduğu gibi<sup>5</sup>, 1942 de de yeniden ve daha kesin olarak red edilmiştir. Megaron ev tipi incelenirken üstünde durulacak son nokta, Bittel'in kısa bir muhtıra ile temas ettiği Yericho megaronudur<sup>6</sup>. Yericho'nun on birinci, yani Neolitik kültür katında bulunan megaronu, bu ev tipinin Önasya'da da bilindiğini göstermiştir. Buna göre Filistin'in megaronu, Avrupa'nın en eski dörtken biçimli evinden de daha eskidir.

Siyah renkli çanak çömlek parçaları üstünde görülen beyaz boyalı süs örneklerine gelince, birinci Truva'nın eskidenberi bilinen beyaz boyalı parçaları ile<sup>7</sup>, yeniden ele alınan güzel fotoğrafları<sup>8</sup> bir yana bırakılsa dahi, bu teknikle süslenen çanak çömleği Thermi'nin eski yerleşme katlarında da buluyoruz<sup>9</sup>. Siyah veya koyu renkli zemin üstüne sürülen beyaz boyalı süs örnekleri, Batı Anadolu'nun ana kültürlerinden biri olan Yortan mezarlık kültürü ile, onun yayıldığı sahada pek bol olarak kullanılmıştır. Yortan, Truva ve Thermi'nin. beyaz boyalı

<sup>4</sup> Kleinasiatische Studien s. 138-150

<sup>5</sup> K. Bittel, Prehistorische Forschung- in Kleinasien' (İstanbul 1934) s. 26

<sup>6</sup> Kleinas. Studien s. 149 muhtıra 94.

<sup>7</sup> H. Schmidt, Heinrich Schliemanns Sammlung-, Trojanischer AHerümer (Berlin 1902) No. 164, 229.

<sup>8</sup> APAW 1940 No. 10 s. 7 şek. 5 c

<sup>9</sup> W. Lamb, Escavations at Thermi in Lesbos (Cambridge 1936) r. 78 Lev. XXX, 82.

süs örnekleri birbirinin benzeridir. Batı Anadolu'yu karakterlendiren bu üç büyük buluntu yerindeki beyaz boyalı hendesî süslerin birbirine benzeyen kap biçimleri üstüne sürülmüş olması, üstünde durulacak bir noktadır. Thermi, Truva ve Yortan'da batı Anadolu'ya yabancı olan veyahut az kullanılan kap biçimleri üstünde beyaz boyaya raslanmaktadır. Beyaz boya bilhassa batı Anadolu için tipik olan çanak çömlek biçimleri üstünde görülmektedir<sup>10</sup>. Kusura'nın birinci Truva ile çağdaş olan ilk "A,, yerleşme katında da siyah zemin üstüne sürülmüş beyaz boyalı çanak parçaları bulunmuştur<sup>11</sup>. Buna göre Thermi-Truva-Yortan ve Kusura'nın beyaz boyalı çanak çömleği çağdaştır; yalnız bu âdet Yortan kültüründe daha uzun müddet kullanılmış ve daha çok sevilmiştir.

Kuzey ve Orta Anadolu'da yapılan yeni kazılarla da, beyaz boyalı çanak çömleğin daha geniş bir bölgeye yayıldığı anlaşılmıştır. Kusura'nın "B,, kültürüne yakınlığından şüphe edilmeyen Karaoğlan IV. katının son safhasında, yâni Bakır çağı kültürünün bitimine doğru, koyu, parlak zemin üstüne sürülmüş beyaz boyalı süs örneklerine raslanmıştır<sup>12</sup>. Karaoğlan'da beyaz boya -batı Anadolu'nun aksine- bilhassa çanakların içine, sürülmüştür. Burada da motifler hendesî fakat daha basittir. Bununla beraber, aralarında bir ayrılığın bulunduğu da iddia edilemez; yalnız üstünde durulması gereken önemli nokta, Karaoğlan'daki beyaz boyalı süslerin,. Ankara'nın 25 KI. güneyinde kalan kültür merkezini karakterlendiren ve Orta Anadolu'ya has olan basit Bakır çağı çanaklarının içine sürülmüş olmasıdır. Buna göre, Batı Anadolu'nun beyaz boyalı kapları ile Karaoğlan'ın aynı tekniğe göre süslenmiş çanak biçimleri arasında büyük bir ayrılık vardır. Ayrıca, Karaoğlan'ın Batı Anadolu'yu okşayan gaga ağızlı testilerinin hiç birisinde beyaz boyalı süslere raslanmamıştır<sup>13</sup>.

Dündar-tepe, Kaledoruğu ve Teke-köy'de yani, kuzey Anadolu'nun önemli üç kültür merkezinde durum, batı Anadolu ile, Karaoğlan'dakinin aynıdır. Dündar-tepenin tepe safhasında, yani orta Anadolu'da Bakır Çağı adı verilen kültürün çağdaş ve benzeri olan ikinci katında beyaz boya ile süslü, bir çok çanak çömlek örnekleri bulunmuştur. Bu kültürün orta ve hele son safhasında pek bol olarak elimize geçen beyaz boyalı çanak çömleğin üstündeki süs örnekleri Thermi, Truva-

<sup>10</sup> Kleinas. Studien s. 150-151.

<sup>11</sup> Archaeologia 86 (1937) s. 14.

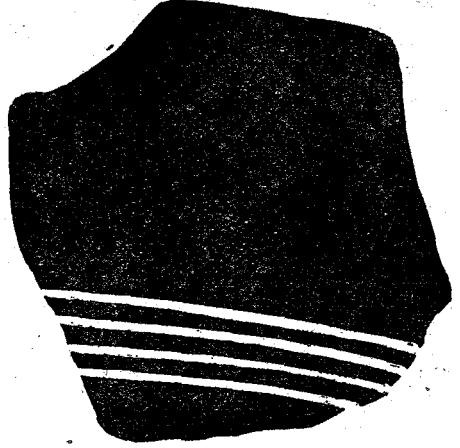
<sup>12</sup> AA (Archaeologischer Anzeiger) 1939 cilt 54 I-II s. 222.

<sup>13</sup> Prof. R. O. Arık, Karaoğlan'daki Bakır Çağı kültürünün çanak çömleğini teknik ve süs özelliklerine göre üç gruba ayırmıştır (AA 1939 s. 14) Tabaka kazılarının teyid ettiği bu tali gruplar, Bakır Çağı çanak çömleğinin tekâmülünü kavramamız bakımından çok önemlidir. Çünkü, orta Anadolu'nun diğer kazı merkezlerinde, Bakır Çağı çanak çömleğinin teknik ve süs örnekleme göre bir kronoloji sırasına konulduğu ve bunu da tabaka kazılarının teyid ettiği görülmemiştir.

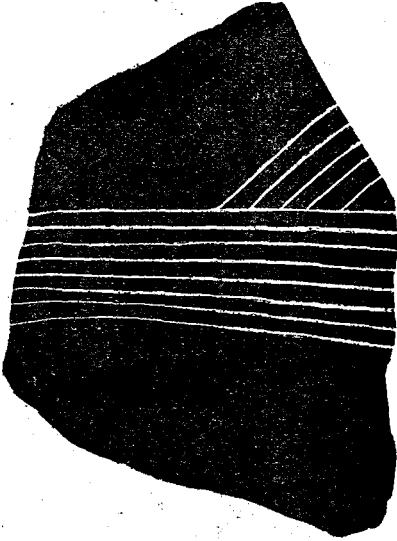
Yortan, Kusura ve Karaoğlan'dakinin aynıdır<sup>14</sup>. Geniş ve ince olan beyaz boyalı şeritler hendesî örgeleri doğurmuştur (Şek. 1-4). Yalnız,



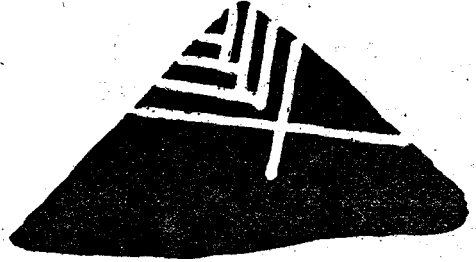
Şekil : 1



Şekil : 3



Şekil: 2



ŞEKİL

4

burada da belirtilmesi gereken özellik, Dündartepe'nin beyaz boyalı çanak biçimleri Orta Anadolu'nun Bakır Çağı kültüründe görülen basit kenarlı, çanaklarının benzeridir. Buna göre Karaoğlan'da olduğu gibi, Dündartepe'de de beyaz boyalı çanak biçimleri Batı Anadolu'dan ayrı ve yerli kültüre has özelliklere sahiptir. Gene Dündartepe'de, fakat daha az miktarda olmak üzere siyah veya koyu renkli zemin üzerine, yapılmış kırmızı kahve renginde boyalı süs örnekleri vardır. Ayrıca

<sup>14</sup> Türk Tarih Kurumu tarafından kuzey Anadolu Samsun bölgesi kazılarının ilk kısa raporu (K. Kökten, N. Dinçer, T. Özgüç), yayınlanmak üzeredir.

Alışar'ın Kalkolitik kültür katma ait koyu renkli çanakların üstüne sürülen beyaz veya gri renkli boyaya da raslanmıştır<sup>15</sup>. Bundan başka kırmızı boya astarlı çanaklar üstünde de beyaz boyalı süsler görülmüştür. Buluntuların bu durumu, kuzey Anadolu'da aynı teknik ve örgeyi (motifi) gösteren beyaz boyanın siyah, kırmızı ve kahverengi gibi üç türlü boya astar üstüne de sürüldüğüne ve aynı zamanda kullanıldığına işaret etmektedir. Bu âdetin kuzey Anadolu'da geniş bir bölgeye yayıldığını anlatmak için, siyah zemin üstüne sürülen beyaz boyanın Teke-köy Bakırçağı ile Samsun'un 46 KI. güneyindeki Kaledoruğu'nun Bakır Çağı yerleşmesinde de bulunduğunu belirlemek kâfidir. Teke-köy ve Karaoğlan'daki kap biçimleri de orta ve kuzey Anadolu'yu karakterlendiren basit basit çanaklardan başka bir şey değildir. Teke-köy ve Kaledoruğu'nun beyaz boyalı çanakları Âlacahöyük ve Pazarlı tipindeki kertikli çanaklarla birlikte, yani Orta Anadolu'yu karakterlendiren bir kültür yığıntısı içinde bulunmuştur,

Karaoğlan, Kaledoruğu, Dünder-tepe ve Teke-köy'e kadar yayılan beyaz boyalı çanaklar, bu âdetin orta ve kuzey Anadolu'da yaşadığını göstermiştir. Ayrıca en eski çağlardan beri, kuzey Anadolu'yu orta Anadolu'ya bağlamakta - bir taraftan Amasya, Tokat diğer taraftan Mecit Özü, Çorum, Alaca üstünden - en büyük vazifeyi gören Suluova höyüklerinde de siyah, kırmızı üstüne sürülmüş beyaz boyalı çanak kalıntıları az değildir. Orta ve Kuzey Anadolu'nun beyaz boyalı çanakları çağdaştır. Bu âdet Batı Anadolu'da daha önceden başlamıştır. Yalnız Karaoğlan kazılarının -iyi bir düşünce ile - derinliğinden ziyade genişliğine yürütüldüğünü ve bu suretle Kalkolitik denilen eski safhanın çok araştırılmadığını da unutmamak lâzımdır. Bu kültürü de sakladığı bilinen Karaoğlan'ın I. Kusura ile (A) çağdaş olan yeni malzeme vereceği hakikate en yakın bir ihtimaldir. Alacâ-höyük'ün Bakır Çağı kültüründe beyaz boyalı çanakların bulunmaması - bizce - tesadüften başka bir şey değildir. Dünder-tepe'nin Kalkolitik kültüründe de beyaz boyalı iki çanak parçasının bulunması, bu âdetin orada I. Truva ve Yortan'ın eski safhası ile çağdaş olabileceği ihtimalini kuvvetlendirmiştir.

Siyah ve koyu zemin üstüne sürülen beyaz boyanın batıdaki yayılışını gözden geçiren K. Bittel, bu tipe giren örneklerin Tesalya Orhomenos, Korint ve Girit'te bulunduğunu işaret etmiştir<sup>16</sup>. Schuchhardt'ın andığı Makedonyadaki Servia örneğini de ele alırsak, Yunanistan, Girit, Makedonya ve Anadolu'daki beyaz boyalı çanak biçimlerinin birbirinden farklı olduğunu görürüz. Bundan başka Girit ve kıta Yunanistan'daki beyaz boyalı parçaların hakikî biçimlerini kavramak da güçtür. Teknik ve örgelerde (motiflerde) görülen birliği kap biçimlerinin

<sup>15</sup> OİP XXVIII Lev. I, 6. Bu örnek orta ve kuzey Anadolu'nun Kalkolitik ve Bakır Çağındaki gelenek birliğine bir işaretti.

<sup>16</sup> Kleinas. Studien s. 150. Müellif bu konuya, PFK ş. 100 de temas etmiştir.

teyid etmemesi, üstünde durulacak bir problemdir. Beyaz boyalı örnekler bakımından orta ve Kuzey Anadolu birinci, batı Anadolu ikinci, Girit ve kıta Yunanistan da üçüncü gurubu temsil eder. Bu arada unutulmaması gereken önemli nokta, kıta Yunanistanda bulunan beyaz boyalı kalıntıların, ayrı bir teknik, renk ve örge gösteren çok boyalı çanak çömlek kültürü ile ilgili bulunmasıdır. Anadolu'dakiler ise, tek renkli (moaokrom) bir çanak çömlek kültürüne bağlı olup, o kültür içinde yaşayan boyalı örneklerin mümessilidir. Tesalya, Orhomenos ve Girilin beyaz boyalı çanakları neolitik ve geç Neolitiğe ait olmakla, aşağı yukarı birbirinin çağdaşıdır<sup>17</sup>. Bize göre beyaz boyalı çanak çömlek, Öntarihte bütün Anadolu'ya yayılmıştır. Ayrıca Anadolu'nun yerli ve belli kültürlerine has çanak biçimlerinin üstüne sürülmüştür. Bu teknik batıda-kıta Yunanistan ve Girit'de daha az bir ölçüde kullanıldığı gibi, çoğu ayrı bir karakter gösteren çok boyalı çanak çömlek kültürü içine dağılmıştır. Bundan başka Ege dünyasında - Anadolu'daki gibi - hakim ve devamlı bir süs unsuru olamadan kaybolup gitmiştir. Batı Anadolu kültürlerinin, batıya doğru varılışını ele alacak değiliz; yalnız Thermi'nin bulunduğu ada ve kültüründeki beyaz boyalı kaplarla, Lemnos adasındaki beyaz boyalı örneklerin varlığı<sup>18</sup> Halkidik yarımadasındaki buluntuların anlamını aydınlatmakta ve hattâ takip edilen yolu da göstermektedir. Servia'daki beyaz boyalı kap parçası, doğudan yâni, Anadolu'dan getirilen yabancı bir modanın yerli bir çanak üstündeki tesirini belirten bir çok örneklerden ele geçen bir tanesidir. Tuna boyu veyahut Orta Avrupa kültürlerinde Moravya'dakinin "G., safhasında siyah zemin üstüne sürülmüş beyaz boyalı örneklerin bulunduğuna işaret edilmiştir<sup>19</sup>. Fakat bu kültürün ayrı bir karakter gösterdiği hale Palgar'ın son safhasının İkinci Vinca'nın çağdaşı olduğu düşünülürse, kuzeyden güneye doğru inen bir tesir ve bilhassa akını kabul etmemize imkân yoktur.

f - İçi boş, yüksek ve yüksekçe bir kaideye (ayağa) sahip olan çanaklara gelince: C. Schuchhardt'ın ele aldığı<sup>20</sup> bu tip çanakların varlığı eskidenberi bilinmekte idi<sup>21</sup>.

Avrupa'ya ve bilhassa Baviera, Ren bölgesi, Saksonya, Türingya, Bohemya, Silezya, Moravya ve orta Tuna'nın güney kuzey kısımlarına yayılan bir Neolitik - Kalkolitik kültür, orta Avrupa'yı batı ve kuzeye nazaran karakterlendirmektedir. Çanak çömlek üstündeki süs örnekleri-

<sup>17</sup> Kleinas. Studien s. 150 ve Wae and Thompson, Prehistferic Thessaly s. 17. 101. 199, A, Evans, The Palas of Minos at Knossos cilt I e. 38. Yalnız, Girit'deki buluntuların artması lâzımdır. Bu hususta Girit hakkında kesin bir sonuca varmak henüz kabil" değildir.

<sup>18</sup> AA 1937 s. 167.

<sup>19</sup> Gordon Childe, The Canube in Prehistory ( Axford 1829 ) s. 80.

<sup>20</sup> APAW 1740 Mo. 10 s. 4 şek. 2 nin üstteki sırası.

<sup>21</sup> H. Schmidt, Schliemanns Sammlung No. ,95-100.

irine göre adlanan bu Bandkeramik kültürünün "Spiral Maander,, ve "Stichbandkeramik,, gibi iki önemli safhası incelenebilir. Bu kültürün ilk örneklerini buluntu yerine göre anılan Hinkelstein üslûbundaki çanak çömlekte görmek kabildir<sup>22</sup>., G. Childe'in "Danubian IB,, adını verdiği kültüre uyan bu buluntular arasındaki yüksek ve yüksekçe kaideli çanaklar da büyük bir yer tutar<sup>23</sup>. Kronoloji bakımından "IB,, den kesin olarak ayrılamayan "LA,, da da bu üslûbun incelenmesi gerektir<sup>24</sup>.

Bavyera'nın Münchshöfen mezarlığında, güney Macaristandaki Lengvel müstahkem yerleşme yeri ve bilhassa mezarlığında, Silezya ve Moravya'ya doğru yayılan Jordansmühl'de ve hele doğu Macaristan'da raslanan bu tip çanaklar, kuzeydeki Bükk kültürüne doğru akmaktadır. İkinci Vinca'nın eski ve I. Vinca'nın son safhası ile aşağı yukarı çağdaş olan ve Tuna boyunun ikinci medeniyetini temsil eden bu kültür merkezlerindeki yüksek ve yüksekçe kaideli çanaklar çeşitli biçimlerde yapılmıştır. Belgrat yanındaki Vinca kültürü ile Yugoslavya'nın kuzey kısımlarına kadar inen bu tip çanakların yayılışı doğrudan doğruya da uzamaktadır. Tuna boyuna yayılan "Bandkeramik kültüründen doğduğu kabul edilen ve Galiçya, Transilvanya, Bukovin, Mlodavya, Besarabya ve Ukranya'ya kadar genişleyen batı ve güney batı Avrupa'nın çok boyalı çanak çömlek kültürüne<sup>25</sup> giren Kukuteni kalesinin birinci ve ikinci kültür katında da yüksek kaideli çanakların bulunması, bu çanak tipinin batıya doğru yayılışına da bir işaretir<sup>26</sup>. Kukuteni'den sonra, Transilvanyadaki Frösd'de yüksek kaideli çanakların bulunduğunu anmağa lüzum yoktur<sup>27</sup>. Ayrı biçimde elmasına rağmen, yüksek kaideli çanak tipine ıspanya'nın El-Agar kültüründe de raslanmıştır.<sup>28</sup> Kukuteni'den İspanya'ya kadar uzayan geniş bölgedeki durumu, bu türlü inceledikten sonra, Anadolu ve Önasya'nın diğer merkezlerine dönebiliriz.

Birinci Truva'nın eski buluntularını andıktan sonra Kum-tepe, Soma Alâca-höyük ve Alışar'ın yüksek ve yüksekçe kaideli çanakları üstünde duran K. Bittel, bu örneklerin kronolojilerini de ele almış ve Anadolu'da Kalkolitik, Bakır Çağı denilen ve bütün Öntarihi kaplayan büyük safhada kullanıldığını tesbit etmiştir<sup>29</sup>. Ayrıca Kültepe'den getirildiği bildirilen bir çanak üstünde de 1934 yılında durulmuş ve bu-

<sup>22</sup> C. Kchuchhardt, *Alteuropa 1935* ( üçüncü basılış ) s. 158 v. d. ; M. Ebert. *Realexikon der Vorgeschichte* cilt I s. 342 (Bandkeramik. G. C Wilke ).

<sup>23</sup> G. Childe, adı geçen esurde s. 48 v. d.

<sup>24</sup> G. Childe, adı geçen eserde s, 26 v. d.

<sup>25</sup> *Alteuropa* s. 178 v. d. ; G. Childe aynı eser s. 98 v. d.

<sup>26</sup> H. Schmidt, *Cucuteni* (Berlin 1932 ) s. 119 lev. 7, 3, 5: Lev. 8, 3.

<sup>27</sup> G. Childe, aynı eser şek. 61.

<sup>28</sup> *Alteuropa* s. 56 lev. XII, 0.

<sup>29</sup> Kleinas. *Studien* s. 151 v. d.

nun batı Anadolu örneklerine bağlanacağı bildirilmişti<sup>30</sup>. Teknik ve renk özelliklerine göre, buldukları yerde yapıldıkları anlaşılan bu at merkezdeki yüksek ve yüksekçe kaideli çanaklar birbiri ile çağdaştır. Buna göre Alishar'dakiler Kalkolitik, Alaca-höyüktekiler Bakır Çağına, Kültepe'dekinin zamanı belli olmamakla beraber M. Ö. üçüncü bin yılının ortalarına ait olduğundan şüphe edilmemelidir. Batı Anadolu buluntuları da İ. Truva'nın eski safhası ile çağdaştır. Alishar, Alaca-höyük ve Kültepe'yi, Soma, Kumtepe ve Truva'ya bağlayan ara istasyonlarında bu tip çanaklara raslamamış olmak bizce tesadüften başka bir şey değildir. Çünkü Alaca-höyük'ün BM mezarında bulunan süslü kabı, bu örneklerin en kıymetli maden cinsinden de yapıldığını göstermiştir<sup>31</sup>. Yukarıda adları geçen örneklerden teknik, biçim, süs ve zaman bakımından ayrılan, fakat üstünde durulması gereken bu buluntunun da Kültepe'den getirildiği bildirilmişti.<sup>32</sup> Yüksekçe kaideli çanağı ve boyalı süslerine göre, Anadolu buluntularına benzemeyen bu kap, yalnız orta Anadolu'da dahi biçimlerin çok değiştiğini ve uzun müddet kullanıldığını göstermesi bakımından önemlidir. Anadolu buluntularından ziyade Bandkeramik kültüründeki örneklerle benzeyen Kültepe'nin yüksekçe kaideli çanağı, bu tipin Orta Anadolu'da hiç okmazsa M. Ö. 2000-1800 yılına kadar yaşadığını göstermiştir. Buna göre, Kalkolitik, Bakır ve Eski Tunç Çağında belli bir şekil ananesinin devam ettiğine inanabiliriz. Bu arada Kusura'nın C, yani Eti kültürüne bağlanan son yerleşme katındaki yüksek kaideli çanağı da canlı bir örnek olarak ele almak isterim<sup>33</sup>. Kusura çanağı, orta ve batı Anadolu kültürünün intikalini gösteren bir merkezin, eski şekil ananesini M. Ö. 1500 yılına kadar yaşattığını belirtmiştir.

Dündar-tepe ve Kaledoruğu-nun ikinci, yani Bakır Çağı adı verilen kültüründe yüksekçe kaideli «çanaklar bulunmuştur<sup>34</sup>. Dündar-tepe'nin tepe safhasından çıkarılan küçük buluntuları, birer kandil biçiminde olup, 8-10 tanesi aynı yerde ve beraberce bulunmuştur (Ley. I.). Kandil olmaları muhtemel olan bu minyatür kaplar, Anadolu ve Bandkeramik kültür çevresindeki örneklerle mukayese edilemeyecek kadar küçüktür. Bununla beraber 1940 kazısında ve tepede içi boş yüksekçe bir kaideye sahip olan çanak elimize geçti. Bu buluntu, kaidesinin kısıllığı ve çanağının değişik biçimde olması bakımından, kendi garubuna giren diğer örneklerden farklıdır. Fakat esas şekli, bu tipe giren örneklerden ayrılmasına mani değildir. Kaledoruğu'nun yüksekçe kaideli çanakları daha boldur. Ölüye hediye olarak verilen bu çanakların hepsi mezarda ve iskeletin yanında bulunmuştur. Kaba

<sup>30</sup> PEK s; 69.

<sup>31</sup> R. O. Arık, Alacahöyük Hafriyatı ( 1937 ) Lev. CLXIX ve CLXXI.

<sup>32</sup> Bossert, Altanatolien (Berlin 1942 ) No. 368.

<sup>33</sup> Archaeologia 86 (1937 > Lev. VIII) 9 .ve Altanatolien 124 (8).

<sup>34</sup> Yayınlanmak üzere bulunan kazı raporundan,



yapılıdır. Üstlerinde Anadolu geleneğine uymayan süsler vardır; çanakları geniş, yuvarlak karınlıdır. İçleri boş olan yüksekçe kaideleri dışarıya doğru taşmıştır. Ağız kenarında üst üste duran çift meme kulpları vardır (Ley. I, 2-3). Kaideler, ayaklarının kısılgı bir yana bırakılırsa, Kültepe,<sup>35</sup> ve APAW 10 şek. 9d de yayınlanan iki çanağın en yakın eşidir.

Eski ve yeni buluntulara göre, yüksek ve yüksekçe kaideli çanakların batı, orta ve kuzey Anadolu'ya yayıldığını görüyoruz. Bütün Anadolu'dakiler gibi, Bandkeramik kültürünün yayıldığı bölgelerde görülen bu tip çanaklarda birbirinden farklıdır. Bununla beraber her iki sahada da büyük yer tutan aynesi unsurların yanında, birleştirici benzerliklerin de varlığı inkâr edilemez<sup>36</sup>.

Suriye ve Mezopotamya'ya geçmeden evvel Kıbrıs'daki durumu da göz önünde tutalım: Kıbrıs'ta Eski Tunç Çağına ait olmak üzere, kült işlerinde kullanılan yüksek kaideli çanaklar bulunmuştur<sup>37</sup>. Anadolu'nun Bakır Çağı kültürü ile çağdaş olan bu buluntular, Girit<sup>38</sup> ve Tesalya<sup>39</sup> örneklerinden ziyade Anadolu kaplarına benzemektedir<sup>40</sup>.

<sup>35</sup> PFS Lev. VII, 3

<sup>36</sup> Alishar'daki meyvelikler=Fruchtstaender : OİP XXVIII Lev. VII. e 1615-1617; e2101, c1509, e1618; s. 68-70 şek. 75-77; delikli olanlar : OİP XXVIII s. 69 şek. 76. 1-2, 5. ve Lev. 1, 3. Von der Osten ve K. Bittel tarafından, bu tipe giren Avrupa buluntularıyla mukayese yapılmıştır : OİP XXX, s. 416-418; PFK s. 108 ve Kleinas. Studien s. 152. Fakat benzerlikler yanında büyük ayrılıkların varlığı, kesin sonuç çıkarmağa mâni olmuştur.

<sup>37</sup> The Illustrated London News. sayı 5450 ( October 2, 1943 ), s. 389 yukardan birinci sıranın birinci ve ikinci resmi.

<sup>38</sup> A. Evans, aynı eser I s. 58 şek. 17, Yüksek kaideli Girit çanakları subneolitik'den itibaren Karaares üslûbuna kadar yaşamıştır. Bunun için Eski Minos'un I. safhasına ait Knossos çanağını da göz önünde tutmak lâzımdır ( A. Evans I s. 59. ).

<sup>39</sup> Wace and Thompson, aynı eser, s. 34, 112, 98 şek. 50, 109 sefe. 59.

<sup>40</sup> Yeri gelmişken, Anadolu Kıbrıs münasebetlerine de kısaca temas etmek isteriz: Kıbrıs'taki bazı çanak çömlek tiplerinin, idollerin «Kıbrıs hançer ve iğneleri» adı verilen buluntuların Anadolu örneklerine benzemesi, Arkeolog ve kültür tarihçilerini tehlikeli sonuçlar çıkarmağa sürüklemiştir. Fakat yeni araştırmalar neticesinde, bu problemde çok ileri gitmenin doğru olmadığı anlaşılmaktadır. Eskiden Kıbrıs'a has olduğu zannedilen bazı madenî âletlerin - hançer ve iğnelerin- bu gün birbirine yabancı geniş kültür bölgelerine de yayıldığı görülmektedir. Bunun için Öntarihte Anadolu - Kıbrıs münasebetlerini büyütmek lâzımdır, Öntarihte Kıbrıs çanak çömleğinin teknik, süs ve biçim bakımından Anadolu buluntularına benzemesi, Adanın güney sahillerimize yakınlığı ile açıklanabilir. Biz de Öntarihte Anadolu - Kıbrıs münasebetlerinin varlığına inanıyoruz; fakat, bu münasebetin bir menşe birliği ve bütün kültür dalgalarının varlığı suretiyle izah edilmesine taraitar değiliz. Menşe birliği ile, müteakbil kültür dalgalarının ispat edilebilmesi için, Anadolu ve Kıbrıs'daki araştırmaların artmasını ve buluntuların çoğalmasını beklemek lâzımdır. bu -problem için. şu kaynakların gözden geçirilmesi gerektir :

Ohnefalsch-Richter, Kypros, die Bibel und Homer Lev. 146-147, 149 ve İLN No. 5450 s. 388, ikinci sıranın ortasındaki Yortan tipini gösteren çaydanlık: PFK s. 50,53, 76 ve bilhassa 103; G. Ghilde, The dawn of the European Civilization s. 56; A. Gö-

Hatay ovasındaki Tel-el-Cüdeyde'nin XI. yerleşme katında Alışar 'dakilere. benzeyen yüksek kaideli çanaklar bulunmuştur<sup>41</sup>. Mezopotamya menşeli silindirik mühürlerin yardımı ile tarihlenebilen bu kültür katı, M. Ö. takriben 3100-2600 yıllarına aittir. Kargamış civarında ve "Cist graves,, denilen mezarlarda, yüksek kudretli bir çok çanak bulunmuştur<sup>42</sup>. V. Christian, bu çanakların Lagas Çağı adını verdiği, I. Uruk yâni, Er hanedan veyahut Plankonvex devrinin son safhası ile bir tutmaktadır<sup>43</sup>. Bizce bu çağdan daha geç olması gereken Kargamış buluntularının bir kısmı boyalı, bir kısmının da ayakları, Alışar, Truva, ve Yugoslavya'dakiler gibi deliktir. Bundan başka, Tell-Billah'ın VI. (eski şibaniba), yâni Tepe-Gavra'nın VII. tabakası ile çağdaş olan bir katta (Şeker pazar IV-V), boyalı ve yivlerle süslü yüksekçe kaideli çanaklar bulunmuştur<sup>44</sup>.

Asur'un H-G, yâni Er Hanedan çağıyla, Akad devrinin başlangıcına doğru giden iki katta, veyahut daha doğrusu, Tepe-Gavra'nın VI. tabakasıyla çağdaş olan bir devirde, kült âletleri diye anılan yüksek kaideli adak kaplarının, Anadolu buluntuları yanındaki değeri 10 sene önce K. Bittel tarafından belirtilmişti<sup>45</sup>. Boyları Anadoludakilerden daha büyük olan bu kaplardan bazılarının ayakları delinmiştir. Bundan başka Mari'nin A-C (VI. Tepe-Gavra) seviyelerinde de Asur karakterini gösteren adak kapları elde edilmiştir<sup>46</sup>. Ayrıca, Tepe-Gavra ve Nini-ve'de bu tip örneklerin bulunduğu işaret edilirse, şaşmamalıyız<sup>47</sup>. Kısaca üstünde durmağa çalıştığımız Kuzey Suriye ve Mezopotamya 'daki yüksek kaideli çanakların, mabet, mezar ve iskân yerlerinde bulunduğunu görüyoruz. Avrupadaki gibi<sup>48</sup> Kıbrıs ve Kuzey Suriye'de de yüksek kaideli çanakların mühim bir kısmı mezarlarda bulunmuştur. Bu çanakların Avrupa'da mevtaî bir karaktere sahip olduğu isbat edilememişse de, bilhassa mezarlarda bol bulunduğu göz önünde tutul-

tze, Handbuch der Alttertumswissenschaft III, 3, 1 (1933) s. 30-31: K. Bittel, Einige Bemerkungen zu trojanischen Funden s. 13-14 (Marburger Studien; R. O. Ank, Alaca-hoyük Hafriyatı Raporu s. CL VI, CCLXXIV ve Arkeoloji Araştırmaları (D. T. C. Fakültesi Arkeoloji Enstitüsü neşriyatı No. 1) s. 87Ö;87I. Kıbrıs buluntuları hakkında en iyi bilgiyi veren E. Gjerstad'ın, Studies of prehistorie Cybrus (Upprala 1926) ve The Swedish-Cyprus Expedition I (1934/35 adlı yayınıdır; Biz bu iki değerli kaynağı da tetkik etme imkânını maalesef bulamadık.

<sup>41</sup> AA 1939 s. 104 ve OİP XXX s. 413 alt not 89.

<sup>42</sup> A AA VI Lev. XIX, a ve V.. Christian, Alttertumskunde des Zweistromlândes (Leipzig 1940) s. 280 Lev. 318, 6-8

<sup>43</sup> V. Christian. aynı eser s. 280-281.

<sup>44</sup> V, Christian. aynı eser Lev. 292, 5, 6

<sup>45</sup> W. Andrae, Die arehaisehe İsthar-Tempel in Assür (Leipzig 1922) Lev. 18-19 ve 37, 43, 45, 48 numaralı delikli örnekler ve PFK s. 108.

<sup>46</sup> Syria XVI s. 139 şek. 18.

<sup>47</sup> Speiser, Escavations at Tepe-Gawra I (Philadelphia 1935 -) Lev. XXX, LXXIV, 205 ve V. Christian, s. 276 Lev. 310, 9.

<sup>48</sup> The Danube in Prehistory s. 83.

muştur. Biz bunların günlük işlerde olduğu gibi, kült, adak ve kurban işlerinde de kullanıldığına işaret etmekle iktifa edeceğiz.

Biçim ve hattâ üstlerindeki süsleri bakımından da birbirinden farklı olan bu buluntuları, Anadolu ve Avrupa örnekleriyle mukayese etmenin güçlüğüne rağmen, ana prensiplerdeki birlik bakışlarımızı üstü-, ne çekmektedir.

Yayılış sahasını ve görüşümüzü genişletmek için, kuzeyden güney Mezopotamya'ya inelim: Hafaca'da adı geçen kapların bütün Plankönvex çağı boyunca kullanıldığını görüyoruz<sup>49</sup>. Ayrıca, oldukça farklı olmasına rağmen, Eşnunna<sup>50</sup> ve Kiş'de de<sup>51</sup> bu tipe giren büyük boylu ve süslü örnekleri buluyoruz. Gene bu çağda, ve Ur'da kullanılan bu kaplardan bazılarının üstünde kabartma suretiyle işlenmiş hayvan tasvirleride görülmektedir<sup>52</sup>. Kargamış güneyindeki Tell-Barsip (Tell-Ahmar) da geç Akad çağı kalıntıları ile çağdaş olan yüksek kaideli çanaklar elde edilmiştir.<sup>53</sup> V. Ghristian'ın da dediği gibiler yüksek kaideli çanak ananesi, Kargamış civarında daha sonraki çağlarda da devam etmiş ve kendisinden önce devre bağlanmıştı<sup>54</sup>. Boyalı, çizgili, yivli, kabartmalı olan Mezopotamya Suriye çanaklarının biçimleri, Anadolu ve Avrupa'dakilerden daha zengindir. Suriye ve Mezopotamya'nın M. Ö. 3000 yılından 2500 yılına kadar kullanılan bu çeşit çanakları yerli özellikler gösteren büyük boylu buluntulardır.

Yalnız Önasya'ya inhisar etmediği anlaşılan bu çanaklar, Anav'ın I. ve II. kültürünün karıştığı bir katla, güney Kurgan'ının orta, Vani III. yerleşme katında bulunmuştur<sup>55</sup>. Buna göre, Anav'dan Truva'ya kadar geniş coğrafya ve kültür bölgelerinde belli bir kap şeklinin takriben aynı çağda kullanıldığı görülmektedir. Önasyâ örnekleri biçim, süs ve malzemenin nevi bakımından daha yüksek bir kıymettedir. Geniş teşkilâtli mabet, şehir ve zengin mezar buluntuları ile ilgili olan Önasyâ kaplarının teknik, süs ve üstündeki tasvirleri incelenecek olursa buldukları yerde yapıldıkları ve dışardan gelen örneklerle göre taklid edilmedikleri anlaşılır. Truvada dahil bütün önasya ve Orta Asya'ya dışardan gelen bir modelin girmediğini anlamak için, adı geçen kapların buluntu, durumunu ve diğer kültür eşyasına olan münasebetini incelemek kâfidir.

<sup>49</sup> OİC No. 20 şek. 33 o ve Christian Lev. 182, 3.

<sup>50</sup> OİC 20 Lev. I, 1,

<sup>51</sup> V. Christian s, 188 Lev. 164, 3 ve 165,

<sup>52</sup> L. Wooley, Ur Excavations II Lev. 180 b.

bu tipe giren Kıbrıs ve Ur çanaklarındaki hayvan tasvirleri, teknik bakımından birbirinden farklıdır. Fakat anlam ve görüş birliği kabul olunmalıdır.

<sup>53</sup> F. Thureau-Dangin et Maurice Dunand, Tell-Barsip şek. 29 üst sıranın ortasındaki ve alt sıranın solundaki.

<sup>54</sup> V. Ghristian s. 338.

<sup>55</sup> R. Pumpelli, Explorations in Turkestan, Prehistorie Civilizations of Anav. ( Wässhington 1908 ) Lev. 9,4 ve Lev, 11, 4-5.

I. Truva'da bulunan bu çanakların Avrupa'lı bir menşee sahip olup olmadığını anlamak için esaslı bir noktanın aydınlatılması gerektir:

a— Kronoloji durumu, b— Biçim, teknik ve süs ayrılığı meselesi. c— Kültürlerin diğer safhalarındaki ayrılık, d— Ara istasyonlarının yokluğu.

a—Anadolu'da I. Truva Alishar'ın "Kalkolitik kültüründe görülen bu çanakların M. ö. 3000 yılına kadar yükseldiğinde şüphe edilemez. Ayrıca M. ö. 2000 ve hattâ 1500 yılına kadar kullanıldığı da muhakkaktır. Bundan başka Anadolu'daki yüksek kaideli çanakların Lidler çağına kadar yaşadığı da söylenirse şaşmamalıdır<sup>56</sup>. Kuzey Suriye ve Mezopotamya'daki durum da Anadolu'dakinin aynıdır. VIII. Tep-Gavranm en eski safhası ile, VI. Tell-Billah ve XI. Tel-el-Cüdeyde'de bulunuşu, kuzey Suriye - Mezopotamya örneklerinin M. ö. dördüncü bin yılının sonundan daha geç olamayacağını belirtmektedir. Kuzey Mezopotamya'da da Plankonvex'in başlangıcından beri kullanıldığı bilinmektedir. Buna göre, Anadolu, Suriye, Mezopotamya buluntularının müşterek hududu M. Ö. 3100-3000 yıllarıdır.

Bandkeramik kültürünün yayılış ve devamını Önasya'ya göre tayin etmenin güçlüğü ve hattâ imkânsızlığı malûmdur. Tipik buluntular verdiği bildirilen Münchshöfen, Lengyel, Jordansmühl ve Vinca'nın, II. Truva'nın başlangıç tarihlerinden daha eski olacaklarını isbat etmeğe imkân var mıdır? Hinkelstein üslûbundaki çanak - çömleğin tarihi de I. Truva buluntularına öncülük edecek bir yüksekliğe erişebilir mi? Zaten elimizdeki bütün müsbet belgelerde Tuna boyuna yayılan en eski çanak-çömlek kültürünün M. Ö. 3000 yılından daha önce başlayacağını teyidetmemektedir. Buna göre Kukuteni'nin A. Erös'dün birinci yerleşmesindeki kültür de I. Truva'dan daha eski olamaz. Kronolojiden ileri sürülen bu görüş, yüksek kaideli Avrupa çanaklarının Önasya ve I. Truva'dakilerden, daha eski hattâ onlarla çağdaş da olamayacağını belirtmek suretiyle, tesir, aksi tesir, münasebet ve menşee, meselelerinde bahis mevzuu edilen esaslı güçlüğü açığa vurmaktadır.

. b — K. Bittel'in de inandığı gibi<sup>57</sup>, Avrupa ve Anadolu meyvelikleri -bilhassa. Truva'nınkiler- birbirlerinden ayrı biçim, ayrı teknik ve süs örgelerine (motiflerine) sahiptir. Kuzey Suriye ve Mezopotamya'dakiler, her örnekte, yerli özelliklerini, bağlı buldukları kültürünü karakterini canlandırmaktadır. Bununla beraber bir "tip,, birliğine işaret eden buluntular uzak ve ayrı kültür bölgelerine yayılan "" benzer biçimler,, temsil eder. Fakat bu benzerlik, menşeen Avrupa'da olduğunu gösterecek kadar büyük ve derin değildir. Ayrıca yakın Doğu buluntularının bolluğu, yerli özelliği, yayılış sahasının genişliği, uzun müddet ve muhtelif kültürlerde kullanıldığı, ve bilhassa kronolojilerinin eskiliği bu soruyu cevaplandıran esaslı ip uçlarıdır.

<sup>56</sup> AJA XVIII < 1914>Ş.434 şek. 7; Altanatolia No. 189.

<sup>57</sup> Kleinas, Studien s. 151-152.

c— G, Childe orta Tuna'nın ilk Neolitik medeniyetinin, ve onun en iyi mümessili Vinca kültürünün, Ege ye bu arada Truva-Yortan kültürüne benzeyen özelliklere sahip olduğunu belirtmiştir<sup>58</sup>. I. Vinca kültüründeki çanak - çömleği, teknik ve süs bakımından, Anadolu buluntularına benzeten müellif,, haklı olarak, Vinca'nin antropomorfik kapakları üstünde de durmuş ve bunları ikinci Truva'ya göre değerlendirilmiştir. Bu benzerliği figürinlerle teyide çalışan G. Childe, aynı bağları Tuna bölgesinin ikinci devir medeniyeti için de kabul etmiştir<sup>59</sup>. Damga mühürleri "Pintaderas,, dip vazifesi gören ayak biçimindeki çanak çıkıntılarını ve kırmızı renkli perdahlı çanak-çömlek tekniğini ele alan bu görüş, yeni ve çeşitli Anadolu buluntuları yanında tekrar istenmelidir,,

1907 yılındanberi üzerinde durulan Vinca buluntularının<sup>60</sup>. Anadolu, örneklerine yakınlığını ve bir menşee sahip olduğunu isbat edebilmek için, Avrupa buluntularının artmasını beklemek zorundayız<sup>61</sup>. Yalnız, kırmızı boya astarlı, perdahlı çanak - çömlekle<sup>62</sup>, insan yüzünü tasvir eden desti ve kapak biçimlerinin ikinci Truva'dan önce yâni, birinci Truva'da da kullanıldığını unutmamak lâzımdır<sup>63</sup>. Ayrıca, damga mühür ve şematik, steatopijik idol buluntuları bakımından Ege dünyasının eski örneklerini veren Anadolu'nun Truva'dan açılan bir kapı vasıtasıyla Vinca'ya doğru uzanan iki vadinin meydana getirdiği büyük tabii yoldan geçerek etki bölgesini kuzeye doğru genişlettiğini, yâni Anadolu'nun Vinca civarındaki kültürlerin parlamasına önyak olduğunu düşünmek, (bir çalışma hipotezi) olarak işlenecek köklü bir konudur<sup>64</sup>. Birinci Vinca çanak-çömleğinin menşeyini Anadolu'da aramak<sup>65</sup>, Truva-

<sup>58</sup> The Danube in Prehistory s.32

<sup>59</sup> » " " " s. 92

<sup>60</sup> Memnon 1(1907) S.177

<sup>61</sup> PFK s. 107.

<sup>62</sup> Schmidt No. 161-169 ve PFK, s. 32; Lamb, aynı eser s. 77. Thermi'nin A, yâni I. II. yerleşmelerindeki çanak çömleğin önemli bir kısmı kırmızı boya astarlıdır.

<sup>63</sup> H. Schmidt, No» 151-153 ve PFK s. 30. Siyah boya astarlı bir çanak parçası üstüne, insan yüzünün kabartılarak yapıldığını gösteren örnek Teke-köy'ün Bakır Çağı kültüründe bulunmuştur (yayınlanmak üzere bulunan rapordan). İkinci Truva'nın üstün vazoları ile çanakların tasvir edilen bu tip insan yüzlerinin Alaca-höyük'ün Bakır Çağı (Alaca-höyük hafriyatı (1936) s. 172) ve Boğazköy'ün Eski Eti devrinde de kullanılması (MDOG, 74 (1936) s. 16-17, şek. 11)} aynı geleneğin batı, orta ve kuzey Anadolu'ya yayıldığını belirtmektedir. Boyunlarına insan yüzünün çizildiğini gösteren kapaklı vazoların, geç Avrupa kültürlerinde de uzun müddet yaşaması (Alteuropa s.292 şek. 170 b,c) aynı âdetin Avrupada da yerli olduğunu göstermektedir. Onun için bu vazoların menşee birliğini ispata uğraşmak, bizce neticesiz kalacaktır. Bizce, insan yüzünü tasvir eden Anadolu ve Avrupa vazoları müstakil olarak doğmuştur.

<sup>64</sup> Bu arada Lengyel ve Jordansmühl' de )The Danube in Prehistory s. 84 şek. 48 1 ve 52) da bulunan Anadolu tipindeki iki çifte kulplu vazo da bilhassa ele alınmalıdır, Bizce, bu iki vazo Anadolu tesir ve modasını gösteren buluntulardan başka bir şey değildir.

<sup>65</sup> O. Menghin, Weltgeschichte der Steinzeit s. 355.

Yortan kültürlerinin Vinca üstündeki etkisine dayanmaktadır\*. Buna göre batı Anadolu kültürlerinin, Makedonya'yı aşarak Vinca'ya tesir yaptığını düşünmek, hakikate yaklaşan bir ihtimali kabul etmektir. Bununla beraber, Vinca'nın, yerli özelliğini, kendini karakterlendiren yeniliğini ve ayrı bir istikamet güden buluntularını unutmamak lâzımdır. Bir çalışma konusu olarak, duran Vinca bir yana bırakılırsa, Avrupa'da geniş bir sahaya yayılan ve çeşitli kollara ayrılan Bandkeramik kültürü, Anadolu'dan tamamen farklı ve müstakil bir kültürdür. İşafet edilmek istenen akrabalık, bağısız, maksatsız bir "tesadüf» benzerliğinden başka bir şey değildir. Bandkeramik kültürünün Avrupa'daki buluntu yerleri son senelerin sistemli araştırmaları ile çok artmıştır; fakat Vinca'dan başka hiçbir istasyon Anadolu kültür belgelerime benzeyen bir buluntu nevi vermemiştir.

d — Ara istasyonlarının yokluğu, bağları çözen en önemli bir noktadır. Kuzey-batı Anadolu'nun, daha doğrusu Biga yarım adasının Lesbos ve Lemnos adaları vasıtasıyla etki sahasını Trakya ve Makedonya'ya doğru genişletmesi, Kiklad adalarını da Atik ile Karya sahillerini bağlaması Anadolu ve kıta Yunanistan münasebetlerini eski çağlardan beri yaşatmağa sebep olmuştur. Trakya, Makedonya ve kıta Yunanistan'ı Orta Avrupa'ya bağlayan tabii yolların çıkış ve yahut bitim noktasına kadar erişen bir tesirleri, kuzeye doğru takip etmek için, aradaki buluntu ve istasyonların meydana çıkarılmasını beklemek lâzımdır.

Poliochmi (Lemnos) ve Thermi'deki (Lesbos) yapı ve çanak kalıntılarının I. ve II. Truva'nın bu nevi buluntularına bağlanması, kuzey batı Anadolu'nun batı dünyası üstündeki etki yolunun başlangıcını gösterir. Batı Anadolu'nun geriye kalan Ege adaları ve kıta Yunanistanla giriştiği münasebetlerden bahsedecek değiliz; bu husustaki bibliyografyayı gözden geçirmek bizi maksadımıza ulaştırır. Yalnız, Schuchhardt'ın andığı çekik kenerli çanakla, kulp tipi üstünde durmak için Öntarihte Anadolu-Mâkedonya münasebetlerini gözden geçirelim: Amerikalı hâfir W. A. Heurtley Öntarih Makedonya kültürlerini incelemiş ve bunları batı Anadolu buluntularına göre değerlendirmiştir<sup>66</sup>. Heurtley, Vardaroftsa'da bulunduğu çanak - çömleğin teknik, renk ve biçimlerini incelemiş, bunların Anadolu'ya bir menşee sahip olduğuna inanmıştır. Çeşitli kap biçimleri ile, süs örneklerinin motif ve tekniğine dayanan bu benzerlik, Alman arkeologu K. Bittel tarafından teyid edilmiş ve buluntu yerlerinin sayısı da arttırılmıştır<sup>67</sup>. Aynı müellif ve arkadaşı H. Otto pemirci-hüyük kazasında elde ettikleri içi dışı siyah

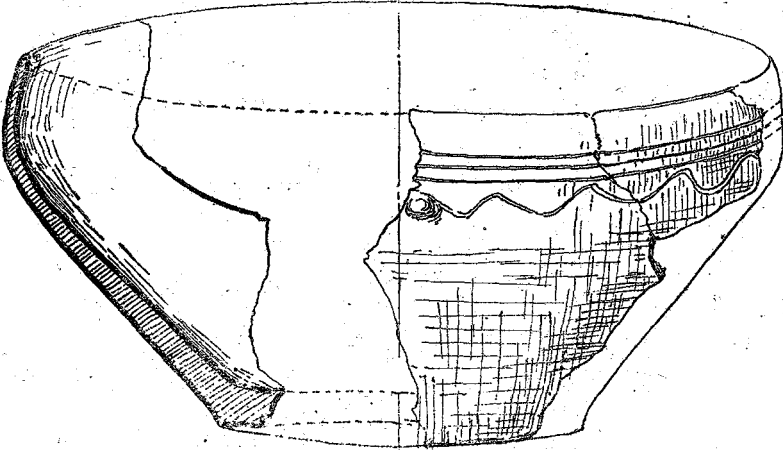
\* Bu konu üstünde bocam Ord: Prof. Ş. A. Kansu ile uzun uzun durmuş, çalışma fırsatını kaçırmamıştım. Zaten bu konu üzerinde yazmama da bocamın ilham ettikleri yeni görüşler sebep olmuştur.

<sup>66</sup> BSA 27 (1926) ve BSA 28 (1926/27) s. 180

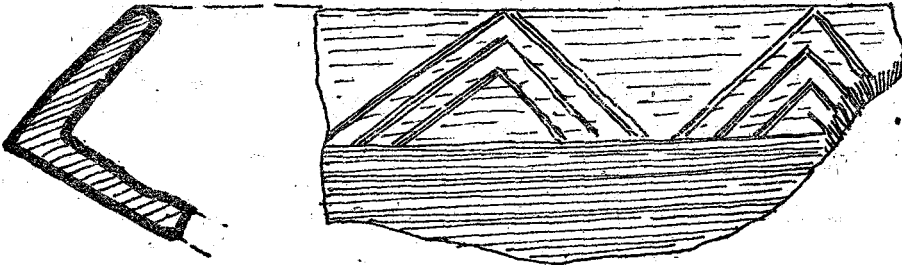
<sup>67</sup> PFK s. 106.

boya astarlı, genişçe karınlı, yüksekçe boyunlu testinin benzerini Hagios Mamas'da<sup>68</sup>, dişli ve iki uç yivli, delikli küçük kulpların da eşlerini Vardarpft'sa ve diğer Kalkidik sitelerinde görmüşlerdir<sup>69</sup>. Kusura ve Ahlatlıberde de var olan bu benzerlikler (yeni olarak Karaoğan'da) Öntarihte Makedonya Anadolu çanak - çömleğindeki yakınlığı arttıran örneklerdir.

On yıl önce K. Bittel'in de işaret ettiği gibi, Anadolu, Makedonya çanak - çömleğinin benzerliği, II. Truva'da ve onunla çağdaş olan Demirci-hüyük-Kusura-Ahlatlıbel gibi Bakırçağı mahsulleri idiler. Esasen ikinci Truva ve ondan 700 kilometre doğuda kalan Alaca-hüyük'le karakterlenen Anadolu Bakır-Çağı kültürünün Makedonya'ya kadar yayılması bizi şaşırtmamalıdır. İşte Schuchhardt'ın ele aldığı içeri çekik kenarlı çanakla kulp tipi bu şekilde izah edilmelidir. Thermi ile I. II. Truva ve Kusura'da bol olarak görülen içeri çekik kenarlı çanak tipi<sup>70</sup>, orta ve kuzey Anadolu'ya da yayılmıştır<sup>71</sup>, Dünder-tepe ve eteğe yayılan Bakır-Çağı kültüründe, bu biçim çanaklar boldur. (Levha. 1, 4. Sek. 5-6). Dünder-tepe, Alishar ve batı Anadolu'da görülen bu çanak



Şekil : 5



Şekil s 6

<sup>68</sup> K. Bittel und H. Otto, Demirci-hüyük (Berlin 1939) s. 17

<sup>69</sup> Demirci-hüyük s. 22.

<sup>70</sup> PFK s. 30, 33; Thermi, s. 137 Lev. XVI, 1 ve AfO 13 s. 12.

<sup>71</sup> ÖİP VI s. 275 şek. 250 ve yayınlanmak üzere bulunan Dünder-tepe hafriyatı raporu.

tipinin, bilhassa Küçükasya'da geniş bir bölgeye yayıldığını<sup>72</sup>, yeni buluntular da teyit etmektedir. Önyasa'nın çok boyalı ve boyasız eski çanak-çömlek kültürleri, bu çanak biçimini sevmediği gibi, Tuna boyu kültürlerine de çok yayılmıştır. Adı geçen çanak tipine uzak olmakla beraber, onu onu andırdığı, da düşünülebilen çanakların Fransa'daki "Dolmen çanak-çömleği,, adı verilen örnekler arasında görülmesi tesadüften başka bir şey değildir<sup>73</sup>. Kritsane'de bulunan kulp da<sup>74</sup>, Demirci-hüyük, Kusura ve Ahlatıbel kulplarını andıran yeni Makedonya buluntuları gibi, Anadolu'nun etkisi ile meydana-gelmiştir. Thermi ve I. Truva'da raslanan uzun, silindir biçimli ve boydan boya delik kulp nevi, Kaledoruğu'nun Bakır-Çağı kültüründe bulunmuştur. İçeri çekik kenarlı çanak tipi ile, Kritsane'deki kulp biçiminin en eski örnekleri, batı Anadolu kültürlerinde görülmektedir. I. Truva, I. ve II. Thermi'den sonra, II. Truva, Orta ve kuzey Anadolu'nun Bakır-Çağında yaşayan bu iki buluntu nevinin yayılış sahası geniş, devam müddeti uzundur. Kıta Yunanistan'la, Adalar ve Makedonya'da, Anadolu ve ona bağlı bulunan kültürlerdeki gibi, eski ve bol olarak görülmeyen bu örneklerin yayılış merkezini Anadolu'dan başka bir yerde aramak doğru değildir.

Anav'dan Truva'ya kadar, uzayan geniş kültür bölgesi ile, Kıbrıs, Girit ve Tesalya'ya kadar erişen yüksek ve yüksekçe kaideli çanaklara Morava, Vardar vadileriyle, Meriç, Tuna boylarında, yâni Tuna'nın güneyinde kalan Balkan yarım adasının doğu ve batı kısımlarında raslanmamıştır<sup>75</sup>. Buna göre. kesik de olsa, El-Argar'dan Kuküteni'ye kadar yayılan çanak; tipini Truva'ya bağlamamız mümkün değildir. Bundan başka, İspanya'ya Mısır üstünden veya Akdeniz adaları vasiyle giden bir tesirin, Anadolu'ya gireceği de kabul olunamaz<sup>76</sup>; çünkü, bu tipin zaman ve mekân bakımından çok uzak kültür bölgelerinde görünmesi, bu. günkü arkeoloji buluntuları ile, isbat edilemeyecek bir konudur. Bandkeramik kültürünün I. Truva ve Önyasa örneklerinden daha eski ve hattâ çağdaş olamıyan yüksek kaideli çanaklarının Avrupa'dan gelmesine ve bunları getiren akınların da I. Truva'yı doğurmasına imkân yoktur. Anadolunun, Makedonya, Trakya ve güney Bulgaristan'la münasebeti, II. Truva ve Demirci-hüyük kültürü ile çağdaştır<sup>77</sup>. II. Truva kültürü ise, kendisinden daha eski olan I. Truva'nın tekâmülünden başka bir şey değildir<sup>78</sup>. Makedonya'deki

<sup>72</sup> Kleinas. Studien s., 150

<sup>73</sup> Alteuropa s. 54 şek. 17, 6-7

<sup>74</sup> APAW No. 10 şek. 8

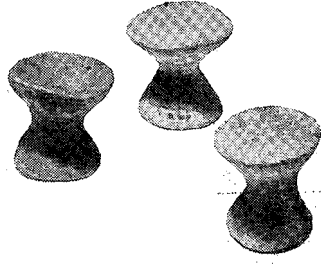
<sup>75</sup> Kleinas. Studien. s, 153-154.

<sup>76</sup> A. Scharff, Grundzüge der aegyptischen Vorgeschichte ( Morgenland Heft 12) s. 23-24.

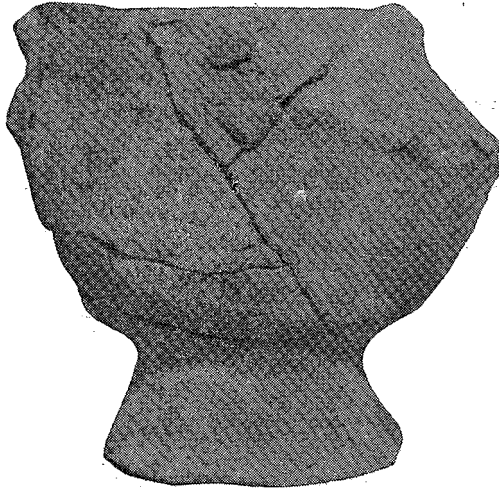
<sup>77</sup> PFK s. -104: Demirci-hüyük s. 29 ve Kleinas. Studien s. 153-154. K. Bittel, yayımlansın yayınlanmasın, bu husustaki malzemeyi en faydalı bir şekilde toplayan müellifti.

<sup>78</sup> AJA 38 (1933)s,4,41 ve 1937 s.556





1

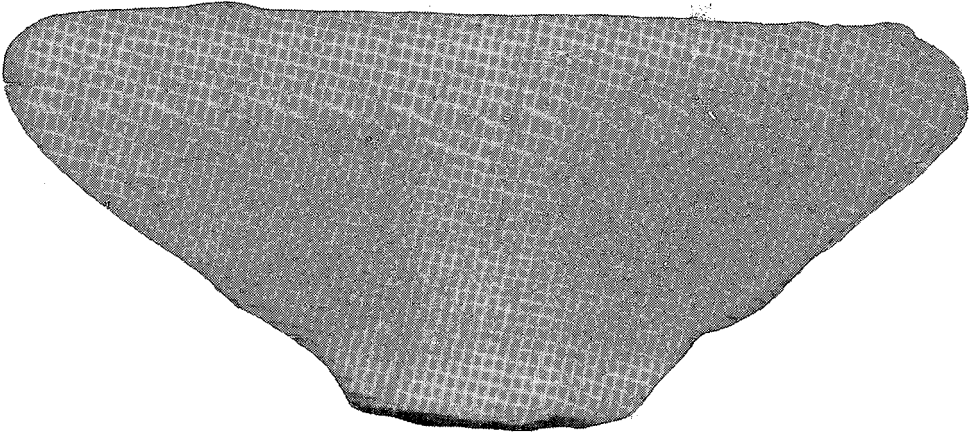


2

**BİRİNCİ TRUVA'YI KİM KURDU?**



3



4

Anadolu tesiri M. Ö. takriben üçüncü binin ikinci yarısında yâni, Heurtley'in "Eski Tunç Devri,, adını verdiği çağda görülmektedir. Güney Bulgaristan'daki Anadolu etkisi de, çok boyalı çanak-çömlekle karakterlenen en eski Trakya kültürünü takip eden yerleşmedeki buluntularla çağdaştır. Buna göre Makedonya ve güney Bulgaristan'daki Anadolu tesirini göstermeyen eski Neolitik kültür kalıntısı ile, Tuna boyuna bağlanan çok boyalı bir çanak-çömlek yığıntısından müteşekkil yerleşmenin izleri vardır. Birbirinden çok farklı olan bu iki kültürün I. Truva ve hâttâ II. Truva'nın eski safhası ile münâsebeti girişmesi, I. ve onun tekâmülü olan II. Truvâ'nın Avrupalı bir menşee olmadığını, buluntuların azlığına rağmen, belirtmektedir.

O halde I. Truva'nın beyaz boyalı kap parçaları ile, yüksekçe kaideli çanaklarının menşee nerede aranmalıdır? Bunun için I. Truvâ'nın menşee problemini aydınlatmak lâzımdır. I. Hisarlık her bakımdan olgun bir kültürdür. Kale ve şehri, küçük ölçüde de olsa, aha kayanın üstünde teşekkül etmiştir. Bu küçük şehir, bir sur ile tahkim edilmiş ve içine megaron tipinde evler yapılmıştır. Taş temel üstüne yükselen kerpiç duvarlar, Anadolu'ya hâs bir yapı tekniğine göre yapılmıştır. Balık kılıcı biçiminde yerleştirilen taşlar, çamur harçla tutturulmuştur. Elle yapılan çanak-çömleğin hamuru temiz yögürülmüş ve iyi pişirilmiştir. Çeşitli biçimler gösteren kapların çoğu boya astarlı ve perdahlıdır. Çizgileri içi beyaz bir madde ile doldurulmuş süs örnekleri yanında, beyaz boyalı ve kabartmalı buluntular da vardır. Taş ve pişmiş topraktan yapılmış harç türlü kültür eşyası ile beraber, madenî âletlerin de (bakır) ele geçmiş olması, maden devrini idrâk eden bir kültür karşısında bulunduğumuzdan şüphe ettirmemektedir. Bu çağı yaşayan halkın sosyal ve ekonomik bünyesi de daha sonraki devirlerde gördüğümüzden farklı değildir Anadolu'nun en eski kabartmasını taşıyan taş stel de bu kültürde yaratılmıştır<sup>79</sup>. Karşımıza olgun olarak çıkan bu ileri kültürün menşeeini gösteren prototipi, bu güne kadar, Anadolu içinde ve dışında bulunmamıştır. Tesalya'nın en eski kültürü olan I. ve II. Tesalya, yani Sesklo ve Dimini kültürleri buna menşee olamayacağı gibi, küçük veya büyük kardeşi olduğunu belirten en küçük bir iz de yoktur. Tuna boyunun Neolitik kültürlerini, I. Truva ile birleştirmeye imkân olmadığını tekrar etmeye lüzum yoktur, Neolitik kültürü yaşattığı bilinmeyen Kikladlar da bir yana bırakacak olursak elimizde yalnız Girit adası kalır. Doğu Ak denizi her yönden kontrolü altında bulduran Girit adası, bu günkü gibi eski çağlarda da bir deniz uğrağı idi. A. Evans, Knossos'un Neolitik katında bulduğu steatopijik idolleri, Çukurkent'in bu tip figürinleri ile mukayese etmişti<sup>80</sup>.

<sup>79</sup> AJA 41(1937) Lev. XX s. 569

<sup>80</sup> A. Evans, aynı eserde şek. 13 ve BSA 19 (1912/13) şek.48

Benzerlik inkâr edilmemekle beraber, Anadolu, steatopijik idol tipi Bakır Çağında kullanmıştır<sup>81</sup>. Dünder-tepe'nin şişman idolu Çukurkent, Girit, Tesalya figürinlerine benzemektedir. Bakır Çağı kültüründen çıkarılan bu steatopijik idol, Orinyasien geleneğini devam ettiren bir buluntudur. Bunun için Dünder-tepe idolu gibi, Çukurkent'in figürinleri de daha sonraki çağlara ait olabileceğinden, Çukurkent, Knossos münasefeti, kuvvetli ve güvenilir bir bağ olamaz. Bizce yakın, uzak kültür bölgelerindeki steatopijik idoller birbirine benzeyebilir, bu gibi hallerde münasebet ve tesir aramak doğru değildir; çünkü belirli bir geleneğin (Orinyasien) devamına işaret eder. Aralarındaki zaman farkının nisbetsiz oluşunu da bu şekilde açıklamalıdır. Knossos'un çizgileri, içi beyaz bir madde ile doldurulmuş siyah renkli çanak-çömlek tekniğinin Anadolu kaplarına benzemesi<sup>82</sup>, Girit Anadolu münasebetini kurmağa kâfi değildir. Çünkü teknik benzerliği kap biçimleri teyid etmemektedir<sup>83</sup>. Fırına ve hararetin derecesine bağlı olan ieknik özelliği, çanak-çömleği ilk defa yakmasını öğrenen bütün kavimlerde görüyoruz. Bunun için yalnız teknik benzerliğe dayanmak doğru değildir. Bu bakımdan, Girit'in Neolitik medeniyetini Anadolu ile birleştirmeğe şimdilik imkân yoktur.

Bilindiği gibi, bu güne kadar orta ve batı Anadolu'da saf bir Neolitik kültür bulunmamıştır. Kabaca, Paleolitik'den Mezolitik'e, onda da Bakırtaş Devrine ( Kalkolitik ) atlandığını görüyoruz<sup>84</sup>. Fakat güney batı Anadolu'da ve bilhassa Mersin, Gaziantep vilâyetlerinde durum böyle değildir. Sakçagözü ve Yümük - tepe'nin ana toprak üstüne kurulan en eski yerleşmeleri, tek renkli çanak-çömleği muhtevî bir neolitik kültürdür<sup>85</sup>. Tel-Halaf kültürü tarafından takip edilen bu Neolitik yerleşmenin siyah gri boya astarlı, çizgileri beyaz bir macunla doldurulmuş çanak-çömleği, teknik ve süs bakımından orta ve batı Anadolu buluntularını andırmakta ise de, diğer özellikler incelenirse, onlarda tamamen ayrı bir istikamet güden kuzey Suriye - Mezopotamya kültürüne ait olduğu görülür. M. Ö. dördüncü bin yılı içinde yaşadığımdan şüphe edilmeyen, güney doğu Anadolu'nun Neolitik kültüründeki çanak-çömlek biçimleri, Alishar ve Truva'nın Kalkolitik kültürlerinde görülen kap biçimlerinin prototipi olmaktan çok uzaktır. Hatay, Fırat boyu, Habur vadisi, Dicle ve Yukarı Aşağı Zab bölgesine yayılan bu kültür, Toros ve Antitoros'lara yâni, orta Anadolu kaplarına kadar yaklaşmıştır. Şu kısa açıklamamız dahi, orta ve batı Anadolu'

<sup>81</sup> Yayınlanmak üzere olan Dünder-tepe raporu.

<sup>82</sup> A.Evans, aynı eser a. 14

<sup>83</sup> PFK s. 100 v. d.

<sup>84</sup> Paleolitik buluntular hakkında en iyi bilgiyi hocam Ord. Prof. Dr. Ş. A. Kansu «Eti yokuşu Hafriyatı Raporu (1940)» ile M. Pfannenstiel «Die Altsteinzeitlichen Kultren Anatoliens 1941» vermektedir.

<sup>85</sup> AAA I «1908» s. 97 ve V«1913» s. 71

nun, Tuna boyu Tesalya, Kıta Yunanistan, Girit - hattâ Mısır ve Filistin - kuzey Suriye, Mezopotamya arasında, Neolitik kültürü tanımayan bir bölge olarak kaldığını göstermektedir. En eski orta ve Batı Anadolu kültürlerinin dışardan bir akınla geldiğini isbat edemediğimiz şu anda, bu kültürün yerli ve kendisinden daha eski olan bir kültürden tekâmül edip etmediğini sorabiliriz. Orta Anadolu'nun höyüklerdeki en eski kültürünü kuzey Suriye ve Mezopotamya'nın Neolitik kültürleri bir tutmağa imkân olmadığı için, aradaki boşluk, bakışımızı daima üstüne çeken bir konu olmuştur. Bizce orta, batı ve güney doğu Anadolu'yla kuzey Suriye Mezopotamya kültürlerinin başlangıcı arasında bir ahenk ve benzeyiş vardır. Bu çalışma hipotezi ele alınmazsa, Niğde ve Malatya bölgesinde Gaziantep ve Mersin'e paralel giden kültürlerin yokluğu açıklanamaz. Bana göre, orta, batı ve kuzey Anadolu'da da, kuzey Suriye ve Mezopotamya'nın Neolitik kültürü ile beraber yaşayan ve (X) kültürü adını verdiğimiz bir Neolitik yerleşme mevcuttur. Fakat bu Neolitik kültür bu güne kadar bulunamamıştır<sup>86</sup>. Yalnız, varlığını işerleyen ip uçlarının elde edildiğini unutmamalıdır. Kleinsorge tarafından Tuz gölü stepindeki Ilıcıpmar'da toplanan taş aletleri, Söğüksutepe (Yümük-tepe)'nin bu nevi buluntuları ile mukayese eden K. Bittel, bunların Neolitik çağa ait olabileceğini ileri sürmüştür. Anadolu'nun bu güne kadar bilinen devamlı iskân yerleriyle (höyükler) düz yerleşme yerlerinde ve mezarlarında (Yortan, Babaköy, Teke-köy), Kalkolitik kültürden daha eski bir yerleşmeye raslanmamıştır, Dühdâr-tepe, Kaledoruğu, Alaca-höyük, Alishar, Karaoğlan, Kusura, Kum-tepe ve Truva'da ana toprak kayaya inildiği düşünülürse, höyüklerde Kalkolitik kültürden daha eski bir yerleşmenin, yâni Neolitik safhanın bulunmayacağına inanılabilir<sup>87</sup>. Orta, batı ve kuzey Anadolu'da da varlığına inandığımız "X", Neolitik kültürü - Yümükü - tepe ve Sakçagöz höyüklerine olduğu gibi - höyüklerde aranmamalıdır. Bizce bu kültür genişçe vadilere doğru sarkan yamaçlarda, tabiatın müstahkem yerlerde ve bilhassa Anadolu'da pek sık raslanan tabii mağara, kovuk ve kaya inlerinde bulunacaktır. Bundan başka görünmesi çok güç olan düz iskânlar da unutulmamalıdır.

Bizce, orta Anadolu'nun Koikolitik, batı Anadolu'nun I. Truva kültürünü doğuran ana kültür, "X", Neolitik kültürü adını verdiğimiz safhadır. Gelecekteki araştırmaların "X", Neolitik kültürünü meydana çıkarması, orta, batı Anadolu, Suriye - Mezopotamya ahengini aydınlatacaktır. Dışardan ve bilhassa Avrupa'dan gelen akınlarla doğmayan Anadolu'nun ilk madenler çağı kültürünün menşei, yine Anadolu'da ve "X", Neolitik kültüründedir. İçinde yaşadıkları bölgenin tabii şartla-

<sup>86</sup> AA «1942» s. 78. K. Bittel ve Maden tetkik arama Enstitüsü Mecmuası 5«1940» a. 400 «Kleinsorge».

<sup>87</sup> PFK s. 108; Afo «13»s. 299-307

rina bağlı kalan Kalkolitik ve Bakır Çağı kültürlerinin orta ve batı Anadolu'ya has özellikler göstermesini, coğrafya şartlarının değişmesi ve yabancı kültürlerle uzaklık ve yakınlık derecesiyle açıklamalıdır. Madenler çağındaki Anadolu Kültürlerinin ikiliğine, "X", Neolitik kültürünün ikiliği sebep olmamıştır: çünkü, bu ikilik sanıldığı kadar derin ve köklü değildir. Ayırıcı prensiplerin yanında, birleştirici unsurların, kazı ve buluntu nisbetine göre arttığı unutulmamalıdır. Buna göre, Bandkeramik kültürü ile, I. Truva'nın yüksekçe kaideli çanaklarının birbirine benzemesi, bir akın ve hele kültürün menşei suretinde aydınlatılamaz. Bu benzerlik ve biçimlerdeki birlik, bir çok çanak şekillerinde de olduğu, gibi tesadüfen ve müstakil olarak meydana gelmiştir. Anadolu, Suriye, Mezopotamya ve Anav'da eski çağlardanberi kullanılan bu çanak tipinin, Ortaasya'dan Truva'ya kadar yayılması, Ön ve Ortaasya buluntularının bir birine bağlanmasını ve tek merkezden doğduğunu, hakikate yakın bir ihtimal haline getirmektedir. Bu ihtimali kuvvetlendiren esaslar da,

a - Anav'dan Asur'a kadar uzayan bölgedeki buluntular şüpheli olmakla beraber, Asura'dan Truva'ya kadar genişleyen ayrı coğrafya bölgelerine kesiksiz bir surette ele geçmesi;

b - Kronolojilerinin aşağı yukarı birbirine yakın olması;

c - Birinci Anav, VIII. Tepe-Gavra, XI. Tel-el-Cüdeyde ve I. Truva. I. Alishar'dan, III. Anav, Akad Çağı, Urartu<sup>88</sup>, Eti ve Lidler devrine kadar yaşamış olması;

d - Önasya kültürü olan XI. Tel-el-Cüdeyde buluntularının Alishar kaplarına yakınlığı.

Bu araştırmamıza göre, I. Truva kültürü, Anadolu'nun "X", Neolitik kültürünün bir tekâmülüdür; Yüksek kaideli çanakları orta ve Önasyanın bu tip örneklerine bağlıdır; bunların da köklerini, Ortaasya ve Önasya'nın Neolitik prototiplerinden almaları muhtemeldir. Makedonya'nın I. Truva'dakilere benzeyen, beyaz boyalı çanak-çömlek parçaları ile, çekik kenarlı çanakları ve kulp tipleri batı Anadolu'nun güney doğu Avrupa üstündeki etkisini belirten bir çok buluntudan bir kaç tanesidir.

<sup>88</sup> Altanatolien s. 89 No. 1143-1144