

COĞRAFYA GÖZÜYLE HATAY*

CEMAL ALAGÖZ

Coğrafya Profesörü

Cumhuriyetimizin 20 nci dönüm yılını kutladığımız tarihî günlerden sonra gelen bu ders yılının başlangıcında, Fakültemizin, açılış dersini vermek şerefi bana düştü. Bu yüksek tevcihden dolayı sayın dekanımızla değerli arkadaşlarıma şükranlarımı sunarım.

Yandan fazlası Hatay'da geçen iki aylık bir tetkik gezisinden döneli çok olmadı. Bende unutulmaz izlemeler bırakan bu gezide, inceleme konusunun önemli bir kısmını teşkil eden *Hatay Coğrafyasını* dersime de konu seçtim. Hatay'dan bahsederken, dolayısıyla bir ülke coğrafyası girişi yapmış olacağım. Bu münasebetle üzerinde durduğumuz bir noktayı hatırlatmama müsaadenizi dilerim.' Hepimizin bildiği bir geleneğe göre, ülke coğrafyası konusu işlenirken şöyle bir sıra takip olunur: evvelâ o memleketin sınırı, yüzölçümü, yer biçimleri, deniz kıyıları, bitkileri, hayvanları, nehir ve gölleri ve sonra . şehirleri, yolları... bir-biri ardından ele alınır. Biz ise şimdiye kadar yapılagelen şekliyle-bu mihanikî sıralamayı bırakma yolundayız. Ülke coğrafyası araştırmalarında, ele aldığımız memleketin hususiyetini yapan, şahsiyetini meydana getiren fizikî ve beşerî vasıfları bulmaya çalışıyoruz. Çünkü coğrafya kuru malûmat listesi değil, bir fikir kompozisyonudur. *Mevzîi Coğrafya* dediğimiz coğrafya bölümünün, gelişme yolunda vardığı merhalelerden biri olan bu esastan yürüyerek kendi kendimize sorabiliriz: *Hatay'ın coğrafi şahsiyetini yapan nelerdir?*

Hatay'ın hususiyetini iki maddede toplıyacağım:

1 — Dış çizgileri itibariyle, kuzey-güney doğrultusunda uzanan Suriye'nin bir parçası gibi görüldüğü halde, Hatay'ın Suriyeli değil, Anadolu lu oluşu;

2— Coğrafya bakımından kuvvetli tezatlar memleketi, Suriye'den farklı olarak, Hatay'ın birbirine daha yumuşak ve ahenkli bağlarla bağlı peyzajların yanyana gelmesiyle vücut bulmuş bir bölge olması.

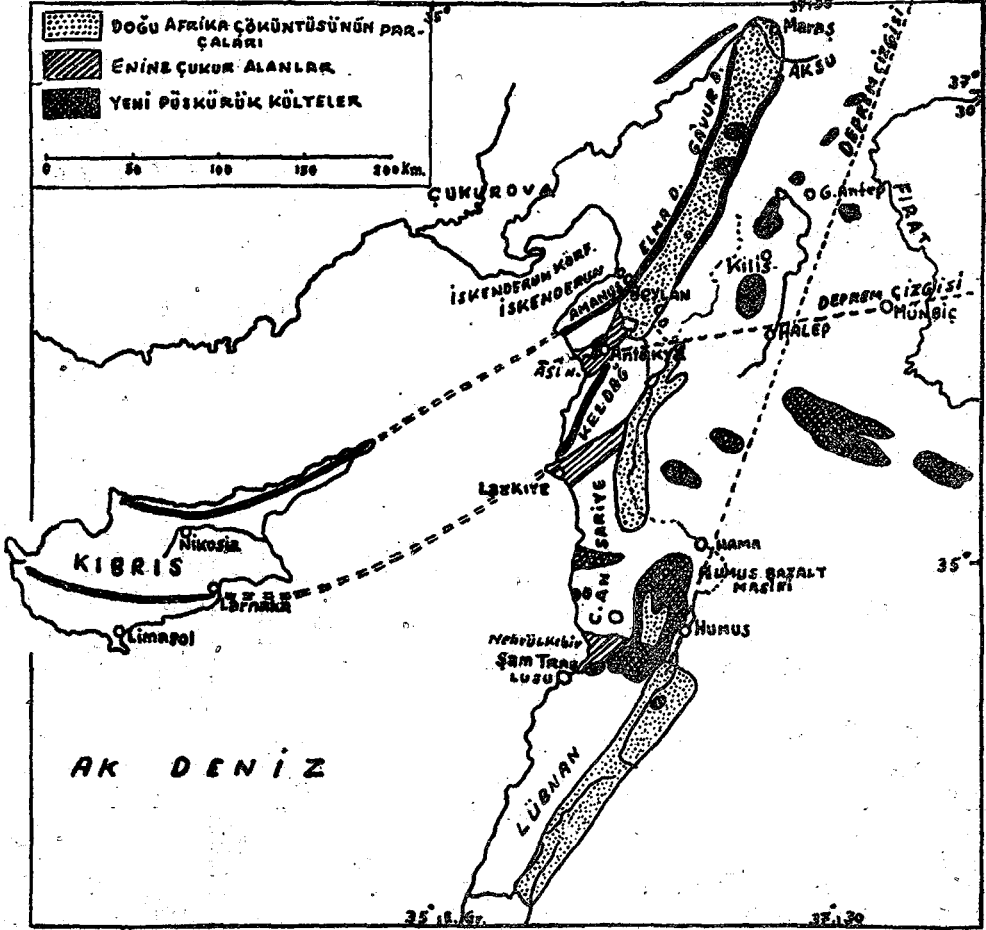
Şimdi bu iki maddeyi birer birer gözden geçirelim

Bir hartada memleketimizin güney sınırına bakacak olursak, bu sınırın doğudan batıya uzandığını ve Akdeniz kıyılarına doğru, güneyde bir çıkıntı yaptığını görürüz. İşte bu çıkıntı *Hatay* dır. Doğu Ak-

* 1943-44 ders yılı açılış dersi olarak, 1. XI. 943 Pazartesî günü, saat 10.30 da Fakülte Büyük Konferans salonunda verilmiştir.

deniz kıyılarında, Küçük Asya ile Suriye'nin birbirine dokunduğu alanda, tabiat Hatay'a vücut vermekle Anadoluyu Suriye içerlerine doğru uzatmıştır. Gerçekten, bu memleket yer biçimleri, bunların doğrultuları, toprağının yapısı, iklimi ve bitki örtüsü ile, insanların menşei ve dili, yaşayış tarzlarıyla Anadolu'nun güneyde uzanan bir parçasından ibarettir.

1 — *Hatay'da yeryüzü biçimleri ve doğrultuları Anadoluludur* (Harta- 1). Anadolu'nun güneyinde bulunan Torosların doğrultularını



Harta : 1 — Hatay'ın yapısı (Blanchard'a göre)

biliyoruz. Bu dağlar geniş yaylar halinde yarımadayı güneyden çevirirler. Bütün doğu Akdenizi gösteren bir fiziki hartada, daha güneyde bulunan bir takım arızaların da Toros doğrultularına paralel olduğu dikkati çeker. Bunlar kıyılarımızdan 75 kilometre uzakta duran Kıbrıs adasının kuzey ve güneyindeki dağlarla bu dağların kıta' üzerinde devamı olan Keldag (Cadius veya Cebeli Akra) ile Nurdağları (Kızıldağ yahut Amanus - Elmadağı - Gâvurdağı) dır. Kıbrıs'ın iki dağ sırası arasında kalan çukur bölgesi Keldag ile Nurdağları arasındaki çukur alanda devam eder (Aşağı Âsi oluğu - Amuk - Karasu çukuru) Bu çizgi-

lerin kuzeyinde bulunan İskenderun körfezinin biçimi de avarızın bu umumi doğrultularına uygundur. Buna karşılık, daha güneyde, Lazkiye çukur alanından sonra, Suriye kıyılarına paralel olan avarız Lazkiye-Şam Trablusu'nun arasında bulunan *Aleviler dağı* yahut Cebeli Ansariye, Lübnan, ve Antilübnan masifleri ile başka bir doğrultu, kuzey - güney doğrultusu, alarak gider.

2 — *Hatay jeolojik yapısı ile Anadoluludur.* Hatay'ın temel yapısını vücutte getiren Keldağ ve Nur dağlarıyla aralarında bulunan çukur alanlar Suriye'nin ait olduğu eski plâtförmün dışında kalırlar. Jeoloji bakımından Suriye Antekambriumda vücut bulmuş olan, gayet geniş Afrika-Arabistan kütesinin bir parçasıdır. Tıpkı Afrika'da olduğu gibi billürlü kültelerden, granitten, porfirden yapılmış olan temel üzerinde Birinci zaman, Jüra, Tebeşir devirleri ve nihayet Üçüncü zaman denizlerinin yayılıp genişlemeleri (transgression) neticesinde ve yahut kara teşekkülleri halinde, tabakalaşmış kum ve kil tortuları, sonradan vâki' olan yer hareketleriyle tam kıvrılmadan eğilmiş, yahut hafif dalgalı bir hal almış ve daha sonra vukubulan kıvrılmalar sırasında çıkan magma (bazalt, riyolit...) bu teşekküller üzerinde lâv örtüsünden arızalar hasıl etmiştir. Böylece, gerek Arabistan'da, gerek Suriye ve Mezopotamyada umumi çizgileri itibariyle, Arkeen bir temel üzerinde, daha sonraki devirlerde vücut bulmuş kültelerde geniş dalgalı (Cebeli Ansariye, Lübnan ve Antilübnan'da olduğu gibi) ve daha ziyade masavarî (tabulaire) bir yapı görüyoruz.

Halbuki, Lübnan ve Antilübnanla aynı yapıda ve hemen hemen aynı doğrultuda, 1200-1500 metre yükseklikte kabataslak bir antiklinal olan Cebeli Ansariye'nin kuzeyinde, yâni bugünkü Hatay'da arazinin yapısında büyük değişiklikler görülür. Lazkiye çukur alanından başlayarak, Basra körfezinin güneyindeki Oman dağlık bölgesine kadar, Suriye-Arabistan kütesinde rastgeline miyen külteler meydana çıkar. Bunlar, Perido, yılan taşı (serpentine), gabro gibi yeşil kültelerdir ve bilhassa Keldağ (Cebeli Akra) ile Nur dağlarında önemli bir yer kaplarlar. Keldağ'ın yukarı Tebeşir silisli kalker ve kalkerli şistlerinden yapılmış çekirdek kısmı her doğrultuda yeşil kültelerle katolunmuştur. Hatay'ın esaslı bir hususiyetini teşkil eden bu taşlara Antakya'da, Habip Neccardağı üzerindeki eski kaleye çıkarken de rastlanır. Aynı yapı Amuk çukurluğunun doğusunda, Kilis-Gaziantep dağları (Kürt dağları) diyebileceğimiz platolar üzerinde devam eder.

Kıbrıs güney dağlarını devam ettiren Keldağ'ın *Toros dış kıvrımları*, hakiki bir Miosen senklinali olarak o zamanlardanberi mevcut olduğu anlaşılan Âsi oluşunun kuzeyinde, *Nurdağları*'nda daha açıktır. Birinci zaman arazisine rastgeline miyen Suriye'ye karşılık, Nurdâğlarında bu zamanın billürlü şistlerinden itibaren her türlü külteler, kalker, şist ve kum taşlarından (gres) başka, yılan taşları önem kazanır. Diğer taraftan, Kıbrıs'ı Keldağ ile Kızıldağ'a (Amanus) bağlayan yalnız Üçüncü

zaman genç kıvrımlarına (iltiva) ait olma keyfiyeti değildir. Adanın kuzey dağlarının, Tebeşir devri kesif kalkerlerinden ve doğuda baş parmak şeklindeki uzun buruna doğru yer alan Eosen şist ve kum taşlarından, kıvrımlı yapısı Anadolu dağlarındakine benzediği gibi, güney sıra dağları da Nurdağlarında ve Keldağ'da görülen gabro, diyabaz, yılantaşından ve arada andezit ve trahitten yoğunlaşmıştır.

Dağ ve kıvrım sıraları arasında kalan çukur alanlarında kabarıntıların doğrultusuna uygun olduğunu görmüştük. Filhakika, Kıbrıs orta çukur alanı Âsi oluğu ile Amuk ovası, Karasu ve Aksu vadilerinde Maraş'a kadar devam eder. Bu uzun oluk gibi, İskenderun körfezi olduğu da sonradan bazı kısımlarında faylarla vuzuh kazanmış senklinal çukurlar teşkil ederler.

Amük çukurluğu ve Maraş'a doğru devamı, Suriye'yi boydan boya geçen ve içinde güneyde Lut gölünün bulunduğu *Gor* ile Lübnan ve Antilübnan arasında *Beka*, nihayet orta Âsi *Gab* çukur alanı doğrultusuna da uygundur. Böylece, Hatay'ın eksenini teşkil eden çukur bölge bir taraftan Kıbrıs kıvrımları, diğer taraftan Niassa'dan başlayarak Hebeşistan, Kızıldeniz ve Akaba körfezinden geçip Suriye'ye erişen muazzam inhidam çukuru ile akrıba demektir. Hatay'da bu akrıbalığın diğer bir izi de volkan faaliyetlerinin eseri olan konilerle, bazalt örtüleridir (Leçe). Ancak, şurasını da kaydetmek lâzımdır ki, jeolog Dubertret *Gor* hufresinin Amuk ovasıyla devam ettiği kanaatinde değildir.

3 — *Hatay ile Suriye arasında iklim ve bitki Örtüsü bakımından da farklar mevcuttur.* Suriye'nin iklimi hakkındaki bilgimiz eksiktir. Bu eksikliğin bir ifadesi "Handbuch der Geographischen Wissenschaft,, serisinin 1937 de çıkmış olan "Ön ve güney Asya,, cildinde görülür. Bu eserde-Suriye, Filistin ve Mezopotamya faslını yazan müellif, orta ve güney Suriye yıllık yağmur ortalamasını gösteren bir hartayı "Geographie Universelle» serisinin "Önasya ve yüksek Asya,, cildinden iktibas etmek lüzumunu duymuştur.

İklim bakımından, pek tabii olarak güneyden kuzeye ve batıdan doğuya önemli değişiklikler gösteren Suriye'nin evvelâ sühnetlerine ait şu bir kaç rakamı gözden geçirelim :

	Temmuz ortalaması	II. Kânun ortalaması	En küçükler ortalaması	En büyükler ortalaması	Yıllık ortalama
	Ağ.	-		Ağ.	
İskenderun	27°,7 28°	10°,6	1°,3	33°,2 34°	19°,6
Antakya	26°,5 27°,2	7°,3	-1°	33°,7 34	17°,8
Beyrut	27°,5	13°	3°,9	35°,1	20°,5
Gazze	26°,5	11°,7.	-	-	19°,7

İskenderun'la Beyrut, Gazze ile Antakya temmuzda aynı sıcaklığı göstermektedirler. Bunlardan birinin gerisi açık, diğeri ise bir rüzgâr

koridoru olan Âsi oluğunun içinde bulunmaktadır. Buna karşılık Beyrut ve İskenderun, doğularındaki yüksek dağlara yaslanmışlardır. Yazın kuvvetli buharlaşma neticesinde hasıl olan sis ve bulutlar bu iki şehri âdeta üstü kapalı birer kap yahut hamam sıcaklığı içinde bulundurur. İkinci kânunda ise, kuzey güneye nazaran daha serin ve Beyrut Lübnanm sebebinden daha ılıktır. Minimum ve maksimum ortalamaları da kuzeyde hiss olunacak kadar düşüktür. Yıllık ortalamalarda dahi aynı durum görülüyor. Bununla beraber, güneyle Hatay arasındaki sühnet ortalama farklarının önemli olmadığı dikkatimizi çekiyor. İki derece kadar olan enlem farkını kuzeyde, istasyonların daha kuytuda bulunması keyfiyeti ortadan kaldırır gibi bir hal alıyor. Böylece, rutubetinin etkisi de araya katıldığı vakit Hatay'ın, bazı kısımlarıyla, güneyden daha sıcak bir bölge izlemi vermesi bile mümkündür. Ancak, şurasını kaydetmek lâzımdır ki, ortalamaların dayandığı yılların sayısı çok azdır ve mevcut rakamlarla yalnız kıyıyı birbirleriyle karşılaştırmış oluyoruz. Dağlık bölge ile iç kısımları yakından mukayese edememek durumundayız. Ne olursa olsun, sühnet üzerine tesir eden âmiller toptan nazarı itibare alınırca, yazın Hatay'ın Suriye'den daha serin, kışın daha soğuk olduğu muhakkaktır.

Şunu da söyleyelim ki, Hatayda yaz serinliğinin önemli bir âmili denizden esen rüzgârdır.

Kışın ılık ve yazın serin bir denizin kenarında bulunan Akdeniz memleketlerinin çok rüzgârlı memleketler olduğu malûmdur. Bu hususiyet Marmara denizi çevresinde, Çanakkale ve Gelibolu dolaylarında görüldüğü gibi, Hatay'da da dikkatimizi çeker. Bilhassa Âsi oluğu ve devamı böyle rüzgârlı bir bölgedir (Resim- 1). Yazın serin denizden Arabistan ve Mezopotamya'nın çok fazla ısınmış çöllere doğru esen oldukça kuvvetli bir rüzgâr, geceli gündüzlü yedi ay - Nisandan Birinciteşrine kadar- Antakya çevresini serinletmeye çalışır. Bununla beraber, rutubetli sıcaklar insanları dağların serin yaylalarına sığınmak zorunda bırakır.

Hatay ile Suriye'yi bir de yağış bakımından karşılaştıralım.

Yıllık yağış ortalaması (milimetre)		Yıllık yağış ortalaması (milimetre)	
Dörtyol	1168	Beyrut (35)	906
İskenderun	876,9	Hayfa	679
Antakya	1426,7	Yafa	520
İslahiye	986	Gazze (20)	420
Kırıkhan	637	Elkereije	1605
		(Lübnan, üzerinde)	
		Taberiye(-200)	511
		Kudüs (750)	661

Suriye'de, özerine 1500 milimetreden fazla yağmur düşen Lübnan dağlık masifinin batı yüzü bir tarafa bırakılacak olursa, yağmur miktarının kuzeyden güneye azaldığı görülür. Hatay'da yağış kıyıda ve hattâ içerilek kısımlarda dahi az değildir: İskenderun'da yağış ortalaması 877 milimetre, Dört Yol'da 1168, Kırıkhan'da 637 ve Antakya'da 1427 milimetredir. Suriyede ise, Beyrut'ta 900 milimetreyi geçmesine karşılık Hayfa'da 679, Yafa'da 520, 750 metre yükseklikte olan Kudüs'de 661 milimetre yağmur yağıyor. Deniz kıyısında, bazı yerlerde bir metreden fazla yağmur düşen Hatay'ın dağlık bölgesine 1,5 metreden daha fazla yağmur yağdığına şüphe yoktur ve bu keyfiyet Prof. Besim Darkot'un Türkiye yağmur hartasında pek güzel belirtilmiştir (4). Yağış Suriye'nin doğusunda, çöle doğru azalır. Buna mukabil, Hatay'ın doğusunda çöl yoktur.

Yağmurların sene içine dağılışına gelince; Suriye'nin yağmur mevsimi kış ve ilkbahardır. Bununla beraber, daha güneyde, yağmur mevsimi nisbeten geç başlayıp erken bitmektedir. Lübnan bölgesinde Birinci teşrinde başlar ve Mayıs'a kadar sürer. Bütün yağmurun yarısından fazlası kışın yağar. Antakya'da da böyle olmakla beraber, İskenderun'da sonbahar kış mevsimi kadar yağmurludur. Hatay'da yağmur mevsimi Birinci teşrinden Mart sonuna kadardır. Nisan, Mayıs ve Ağustos az yağmurlu, bilhassa Temmuz tamamen denecek kadar yağmursuzdur.

Umumiyet itibariyle Suriyedekinden farklı olarak, Hatayda, topografya şartlarının da müdahalesi ile, İskenderun kıyılarında yazın sıcak, rutubetli, kışın ılık ve yağmurlu bir iklim; buna karşılık Âsi oluğu ile Kuseyrde yazın oldukça serin ve az çok rutubetli, kışın nisbeten soğuk ve yağmurlu bir iklim buluyoruz, Amuk ovası yazın İskenderundan daha serin, Nürdağları bütün Hatayın, hattâ kabil olsa, Suriye ve Mısır'ın yaylası (sayfyesi) dir.

4 — *Güney kadar sıcak ve fakat ondan daha yağmurlu olan kuzeyin yani Hatay'ın güneyden daha fazla ormanlık olacağı tabiidir.* Eski müelliflerin şahadetine dayanarak Suriyenin de ormansız olmadığını anlıyoruz* (% 2 den az). Fakat Suriye ormanları geniş örtüler halinde olmaksızın ziyade, dağınık ve ihtiva ettiği ağaç neveleri ile de *kurak iklim ormanları* dır. Osmanlı İmparatorluğu zamanında Suriye'nin idareten ayrılmış olduğu bölümlerde ormanlık alanlar şöyle tesbit edilmiş bulunuyordu (7,9).

	Ormanın kapladığı yer
Halep vilâyeti	1350 km ²
Şam „	610 „ -
Beyrut „	510. „
Lübnan müstakil mutasarrıflığı	600 „
Kudüs mutasarrıflığı	0,065 „

En çok orman Lübnan'da idi : % 18,8. Ormanları teşkil eden ağaçlar ladin, çam ve meşe neveleridir. Alçaklarda ve deniz kıyısı ta-

rafında yer yer maki örtüsü, yükseklerde ise, Halep çamı, sahil çamı, sarıçam, fıstık çamı, Kilikya köknarı, Lübnan sedri ve ardıç ile daima yeşil meşe ve palamut meşesi bulunur. Kışın yapraklarını döken *rutubetli orman ise* ancak Alevilerdağı (Cebeli Arisariye) ile kuzeyinde, yâni Hatay'dadır.

Eski Şam vilâyeti ormanlarında %' 94 nisbetinde hâkim olan nevi meşe olduğu halde, Lübnan ormanları bilhassa lâdin, katran (sedr) ve çam ormanlarıdır. Vaktiyle, Fenikeliler zamanında meşhur olan Lübnan sedr ormanlarından bugün yalnız dağınık artıklar kalmıştır. Şam Trablus'u ile Baalbek arasında, Lübnanın plato halindeki yüksekliklerine çıkarken, orman yukarı sınırını teşkil eden 2000 metreye doğru, bu meşhur sedr ormanlarından kalmış olan 350 ağaçlık bir grup, etrafı duvarla çevrili bir park halinde, büyük bir itina ile muhafaza edilmektedir.

Suriye'nin bu durumuna karşılık *hakiki orman kuzeyde Hatay'dadır*. 1919 dan evvel, Halep vilâyetini ormanlık bir vilâyet halinde gösteren Keldağ ve bilhassa Nurdağları ormanlarıydı. Uzun zamanlardan beri, insanların tarla açmak ve diğer ihtiyaçlarında kullanmak için yaptıkları, aynı zamanda büyük muharebelerin cereyan ettiği bu geçit alanında orduların sebep olduğu tahriplerle, sürülerin ölçsüz tahribine uğramasına rağmen, bugün adı Keldağ olan bölgede dahi orman vardır. Burada Halep çamı ile yapraklarını dökenlerden meşe, akgürgen (kayın) den mürekkep genişliği 100 kilometre kare tahmin olunan bir orman alanı mevcuttur. Orman altı da şıktır; kıyı taraflarında ise, değişik ağaçları ihtiva eden bir maki yer almıştır.

Daha kuzeyde, Nurdağları'nın ormanları içinde beş gün dolaştım. Denize bakan yüzde 800 metreye kadar çıkan maki çok sık olduğu gibi, bunun üstünde 1200 metreye kadar yer alan ve kabuğundan mantar yapılan saçlı meşe (*Quercus cerris*) ve akgürgen yahut kayın, ardıç, kızılıçık, tesbih ve diğer yapraklarını dökenlerle dağ kavağı, vadi boylarında çınar, nihayet 1200 metrenin üstünde türlü çam nevi ile, ladin ve katrandan mürekkep karışık kozalaklı ormanları insanın üzerinde kuvvetli bir tesir yapacak kadar devamlı ve sıktı. Nurdağlarının batı yamaçları üzerindeki kesik arazide ve bu gür ormanlar içinde dolaşmak, kuzey Anadolu ormanlarında dolaşmak kadar güçtür. Bazı yerlerde, içinde eğrelti otlarının-çok bulunduğu orman altı da sıktır. Musa dağının üstü de gayet sık bir maki ile kaplıdır. 1884 de Reclus güneyde benzeri olmayan bu ormanlar hakkında şu satırları yazıyordu :

"Bazılarının boyu 50 metreyi bulan, kayın, meşe, sedr ve çam ormanlarıyla Amamis'un bazı kısımları Adana Toroslarına benzer». Nihayet, Suriye doğuda stepe, stepten çöle inkilâb ettiği halde, Hatay'ın doğusundaki stepler, güney doğu Anadolunun stepleriyle birleşir. Netice itibariyle, Suriye'de mahdut bir yer kaplıyan kurak orman parçalarına

karşılık Hatay'da asırların büyük ölçüde tahribine dayanmış, daha rutubetli ve geniş orman örtüleri buluyoruz.

5 — *Beşerî coğrafya bakımından Hatay kuzey ve doğu etkilerini güneye nakleden bir köprü başı demektir.* Suriye'nin kendisi, kuzey ve güney memleketleri arasında 700 kilometre uzunluk ve 100-150 kilometre genişlikte uzanan bir köprü veya bir beraatıdır. Tarihin her devrinde, küçük Asya ve Mezopotamya ile Afrika arasında devam eden sulh veya harp halinde kültür münasebetleri, bir tarafta deniz, öbür tarafta çölün ortasına atılmış bulunan bu kavimler köprüsünden geçti (10). Suriyenin kuzeyi İsa'dan önce 3000 yıllarında Babillilere ait görünüyor. Milâttan önce 15 nci asrın ilk yarısında, burada karışık-bir nüfus bulunmaktadır ve bunların arasında sami olmıyanların nisbeti büyüktür. Samiler eskiden beri çöle yakın yerlerde ve Lübnan'da oturmuşlardır. Güneyden Mısırlılar, kuzeyden Etiler, Asurlar Suriyenin bir kısmını işgalleri altına alıyorlar. Etilerle Mısırlılar Suriye hâkimiyeti için, daha sonra Dara ile İskender Hatay'da karşılaşıyorlar (Isus). İskender'in arkasından Seleküsler Suriye'ye hâkim okuyorlar, hâkimiyet onlardan Romalılara geçiyor. Romalılar zamanında, Hatay'ın bugünkü merkezi Antakya, ilkçağ dünyasının üçüncü büyük şehridir. Bir müddet Roma eyaleti halinde idare edildikten sonra, Suriye milâdın dördüncü aşrında Bizanslılara intikal ediyor. Yedinci asırda Arap idaresi kuruluyor. Şam islâm Arap devletinin merkezi olmuştur. Abbasilerin gününde Türkler devletin idaresinde rol oynamaya başlamışlardır. *Selçuklar zamanında haçlı ordularına karşı Suriye'yi müdafaa ediyorlar.* Bu münasebetle, Pierre Benoit'nın " La Chatelaine du Liban „ adlı romanını 1925 de (Lübnan kasrının sahibesi) adıyla dilimize çevirmiş olan Süleyman Nazif tarafından, muharririn Haçlılar hakkında yazdığı satırlara verilen cevabı hatırlamamak kabil değildir (11). Ve nihayet on altıncı asrın başlangıcında Suriye'de Osmanlı - Türk idaresi yerleşiyor. Tam dört asır Osmanlı İmparatorluğu sınırları içinde yaşadıkdan sonra, birinci dünya harbî neticesinde, 1919 da, burada Fransız mandası kurulmuştur. Bu uzun asırlar boyunca eski dünyanın; bir çok kavimleri Suriye'den geçmiş ve burada iz bırakmışlardır. Modern cihanın başlıca dinleri olan islâmlık, hıristiyanlık ve museviliğin mukaddes şehirleri Suriye'de bulunduğundan, başka başka ırk ve milletlerden olmakla beraber, bu dinlere mensup bir çok insan-gurupları burada birbirine karışmış, yanyana yaşamış ve yaşamaktadır. Suriye'de en ziyade konuşulan arapçadan başka diller de konuşulur. Diğer taraftan, burada hakiki bir din mozayîği görülür: sünnî ve şîî müslüman mezheplerinden başka, hıristiyan rum ortodoks, rum katolik, katölik ermeni, gregoriyen ermeni, süryanî, geldanî, marunî, lâtin, protestan, nihayet musevî hep birlikte en az 19 din ve mezhep tutar,

Hatay ise Türktür. Türk Anadolunun en eski sakinlerinden biri olan Etiler milâttan önce 1600-1200 yılları arasında Hatay'ı ellerinde

tutuyorlar. Humus yakınlarında *Kadeş*, faaliyetlerini Afrikaya kadar götürmüş olan Etilerin, Mısırlılara karşı müstahkem bir şehriydi ve Eti ordusu ile ikinci Ramses ordusu burada karşılaşmıştı. Etilerin Filistin'e de hâkim olduklarını oradaki buluntular göstermiştir. Bu buluntularda Sumer sanatının izleri de tesbit olunmuştur. Boğazköyün inhitatından sonra, yeni Eti devletinin merkezi Fırat üzerinde Karkamış'a nakl olunmuştu. Etilerin daha eski devirlerinin eserlerinde İslahiye dolaylarında Zincirliköy yakınındaki büyük Eti merkeziyle Resülayn yakınlarında Tel Halaf kazısında elde edilmiştir. Böylece, Mezopotamya Sumer medeniyetiyle Anadolu Eti medeniyeti Şam çölünün kuzeylerinde ve Hatay'da, Suriye ile Filistin'de birbiriyle kucaklaşıyordu.

Etilerden beriye, tarihin birçok olaylarının arkasından 1919 e geliyoruz. Hatay anavatanından koparılıp Suriye Fransız idaresine katılmıştı. Bununla beraber, Fransızlar Hatay'ın türklüğünü okul kitaplarında dahi itiraf etmişlerdir 1). Bu hakikati Yarbaj jacquot'nun 1931 de çıkarmış olduğu "Antioche,, adlı kitapta da teslim edilmiş buluyoruz (8), Kitabın 34 üncü sahifesinden naklettiğim hartada Hatay'ın en büyük kısmının Türklerle meskûn olduğunu görmekteyiz (Harta -2). Hartada Türk camiasının hakiki birer uzvu olan Aleviler ve Çerkesler ayrı ayrı gösterilmiştir. Geriye bizden olmıyan bir tek unsur kalıyor: Ermeniler. Şefkatli Türk idaresinde asırlarca mesut yaşadıkdan sonra, yabancı teşviklere kapılarak, ermenilerin kendi kendilerini nasıl felâkete attıklarını "Encyclopaedia Britannica,, nın ikinci cildinde "The Armenian Question,, yazısında dahi okumak kabildir (14): "Ermeni meselesi,, adı verilen mesele 1878 (1293) Türk-Rus harbinden sonra, Ayastefanos muahedesinde icat ediliyor. Rusya muahedeye koydurduğu bir madde ile bizden "Ermenilerin kürtlere ve Çerkeslere karşı (!) himayesi,, ni istiyor ki bunda hedefi malumdun imparatorluğun işlerine devamlı surette burnunu sokmak. Aynı madde Berlin muahedesinde de ipka edilmiştir. Ermeniler 1885 de Hınçak, 1890 da Taşnak ihtilâl komitelerini kuruyor ve Türklerle mücadeleye girişiyorlar. Açıktan açığa yapılan bütün tahriklere, düşmanlık hareketlerine rağmen, bu ansiklopedide ifade olunduğu gibi, devlet bir zaman ermenileri dost saymaya devam etmiştir. Ermeniler yarım asır süren düşmanlık hareketlerini büyük kayıplarla ödeye ödeye, nihayet Hatay'dan de çekilip gitmişlerdir.

Hatay'da konuşulan arapçaya gelince; "Geographie Üniversellerin yukarıda adı geçen önasya cildinde Blanchard, 219 uncu sahifeye (Arap dilinin kuzey sınırı) adlı münakaşa götürür bir harta koymuştur (1). Bu hartada Hatay Arap dili sınırı Antakya'den geçirilmiş ve Antakya, Türkçe hakim olmak üzere, türkçe ile arapçanın birbirine karıştığı bîr yer olarak gösterilmiştir. Fakat dil milliyeti örtebilir mi? Bu hususta

¹ Collection Cholley. La France, Metropole et Colonies, classe de Premiere; Paris, 1936, p. 539. «Le Sandjak d'Alesandrette, peuple surtout de Turcs;» (3).



Harta : 2 — *Yarbay Jacquot*'nan cemaatler hartası. Bu hartada Koloni idaresinin prensiplerinden biri olan (Hükümrân olmak için ayır) ilkesi kendini hissettiriyor. Türk, Çerkeş, Alevî birbirinden ayrılmıştır.

bir müşahedemi söyleyeceğim: Faik Türkmen'in Hatay'ın yurdumuza kavuşmasından önce yazılmış (Mufassal Hatay coğrafyası ve edebiyatı) adlı kitabında (13) Fransız hartalarına atfen, Hatay köylerinin ırk bakımından ayrılışı kaydedilmiştir. Bu esasa göre, Arap köyü diye ayrılmış olan köylerden, orta Kuseyr bölgesinde Babatorun ile yanı başındaki Dur köyüne gittim. Düşülen yanlış gözümle gördüm. Bu köylüler sarışın, kumral, çehre ifadesiyle Anadolu köylüsünün aynı olan Türklere. Konuştukları arapça aynları çatlatan bir arapça değil, Türk fonetiğine göre konuşulan bir arapçadır. Köylüler kendileriyle yaptığım konuşmalarda "Evet bizim aslımız Türktür. Besni'den gelmişiz. Bizim Suriye ve Arap köylerinde akrabamız yoktur, (garib) iz, dediler,, Müslümanlığın etkisi ile arapçanın itibarda olduğu asırlarda, iki dilin temas alanında bulunan bu yerlerde, bazı Türk köylerinin bu dili konuşmasına ırkî bir mâna verilemez. Arapça Türkün bünyesine dokuna-

mamıştır. Arapça konuşan ye müstemleke idarecileri tarafından yanlış yollara saptırılan Aleviler de Antalya, Sivas, Çorum, Yozgat bölgelerinde ve daha başka yerlerdeki kardeşleri gibi Türktürler.

Ekonomik çizgileri bakımından Hatay, coğrafi sınırları içinde, ovaların, Kuseyr gibi ekinciliğe elverişli platoların fazlalığı, ikliminin daha rutubetli oluşu sayesinde, kuraklığın tarla ziraatini tahdit ettiği Suriye'ye nazaran daha fazla çiftçidir. Ziraat alanları dağınık ve parçalı değil, Anadolu'nun diğer kısımlarında olduğu gibi devamlıdır. Pek tabii olarak siyasi sınırlarla tahdit edilemeyen bu vasıflar Humus güneylerine kadar iner. Orta Suriye'nin beşeri Coğrafyasına dair doktora tezinde R. Thoumain (12) orta Suriye'nin tahdidinde yalnız Lübnan ve Antilübnan ve çevresini ele alarak "Ekonomik hayatı Hama ve Halep tarafındaki platolara bağlanan Humus bölgesi orta Suriye konusu içine alınmamıştır,, diyor ki, Hatay'ın etkisi buralara kadar iniyor demektir. Ulaşım bakımından Hatay'ın Asya ile Avrupa arasındaki rolü önemlidir. Doğu Akdeniz kıyılarının en iyi limanı Hatay'dadır. İskenderun, kuytu körfezinin içinde, doğu Anadolu ve Mezopotamya'dan gelen yolların bitimindedir. Bundan üç çeyrek asır önce (1869) Süveyş kanalı açılmadan evvel, ulaşımında Hatay'ın önemi büyüktü. *Halep* burada musul, Mardin, Urfa, Gaziantep'ten gelen yolla, iç Anadoludan ve Arabistandan gelen yolun birleştiği noktada, üç yol ağzında, bozkırların ortasında, taştan muazzam bir ticaret deposu, bir alış veriş merkezi ve bir banka gibi yükselir. Mezopotamya'ya, Suriye ve Mısır'a anayol Halep'ten geçer. Bu üç büyük doğrultuyu, bugün, demiryolu temsil etmekte Ve Anadolu - Suriye - Mısır şosesi *Antakya'dan* geçmektedir.

Hulâsa, umumi çizgilerini şöylece gözden geçirdimiz Hatay Suriye ile karşılaştırılacak olursa, aradaki coğrafi farklar, ve bu memleketin hususiyeti, yâni *Anadolu'nun Suriye de devamı* olduğu anlaşılır. Türk yurdunun bir parçası olan Hatay'ın, 1919 dan 1938 e kadar, 19 yıl anayurttan ayrı düşen bu güzel memleketin, Türkiye Cumhuriyetinin sınırlan dışında kalması elbette doğru ve haklı değildi. Hatay davasında, Büyük Ata'nın yüksek heyecanını, bundan beş yıl önce Türk ordusu Hatay'a ve Hatay Türk ordusuna kavuştuğu zaman, buradaki halkımızın kurtarıcı kardeşlerinin ayaklarına kapanmasındaki derin mânâyı, insan *Hatay'ı* gördüğü vakit daha iyi anlıyor.

II

Hatay'ın bir diğer hususiyeti birbirine yumuşak ve ahenkli bağlarla bağlanmış peyzajlardan vücutte gelmiş olması idi. Bu ciheti tebarüz ettirmeye çalışırken, Suriyedeki daha sert coğrafi çizgiler (çöl, vaha, deniz hizasından çok aşağıda inhidam çukuru, yanı başında *horst* şeklinde

dağ...) üzerinde durmıyacağız. Marmara çevresinde, yahut Ege bölgesinde olduğu gibi, Hatay'da da deniz kıyısı, ova, plato yanyana ve iç içedir. Bu coğrafi bölümlerin kendilerine mahsus yaşayışları ve birbirlerine sıkı bağlılıkları vardır. Bir Hatay gezisi bize işte bu vasfi da tanıtmış olur.

1 — Toprakkale'den sonra, *İskenderun Körfezi kıyılarını* 'takip ediyoruz. Sağımız deniz, solumuzda yüksekliği 2200 ü geçen, ormandan yemyeşil Nurdağları yükseliyor. Burada gerek duruşu bozulmuş Pliosen tabakaları, gerekse yeni hareketlerle yükselmiş benziyen ve deniz kıyısında yar şeklinde nihayet bulan, konglomeradan, çakıldan kumdan yapılmış, denize doğru eğimli düzlükler görüyoruz. Dağdan ineri sellerin yapmış oldukları birikinti konileri üzerine ekinci ve bilhassa meyvacı, irili ufaklı köyler yerleşmiştir. Hatay'ın yazın en sıcak ve kışın en ılık olan bu kısmında iklim portakalgillere elverişlidir. Hattâ muz ve hurma da olur. Fakat en iyi mahsul veren portakal soyudur. Dört Yol, Payas bu ürünle tanınmışlardır; kuzeyde Erzin de tanınmaya hazırlanıyor. Tiren bizi İskenderun limanına bırakıyor. Burası bütün Suriye kıyılarında rastgelenmiyen şartları haiz, güney rüzgârlarına karşı muhafazalı bir limandır (Resim-2). Kısmen siyasi sınırlarla parçalanmış geniş bir hinterlandı var. Fakat bugünün harp şartları İskenderun'u Türkiyenin başlıca giriş limanı yapmıştır. İskenderun aynı zamanda kışlamaya çok elverişli, sevimli bir şehirdir.

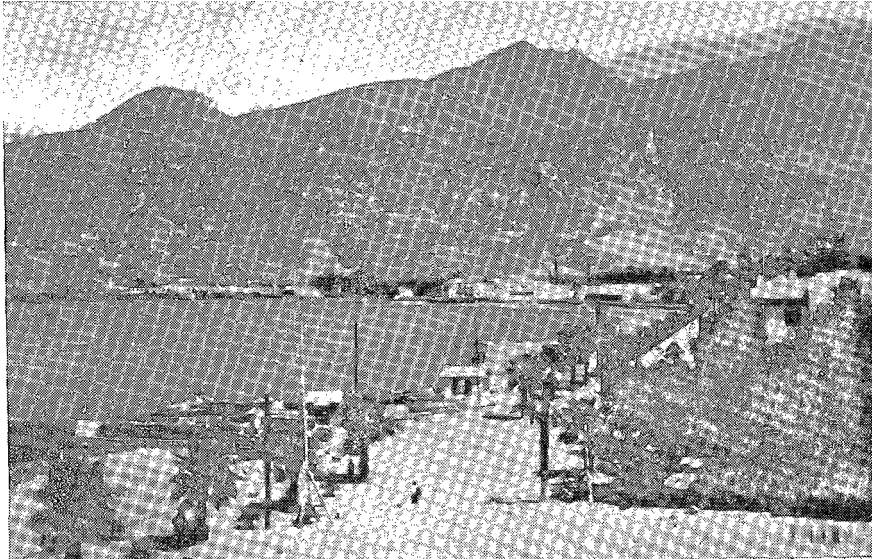
2 — İskenderun körfezi kıyılarının gerisinde, orta yükseklikte (1600-2200 metre), baştan başa ormanlık, *Nurdağları* uzanır. Kuzey doğuda ve güney batıda, iki yüksek kısım (Gâvurdağı ve Kızıldağ) ile ortada daha alçak bir kısım -Elma dağı- dan teşekkül etmiştir. Elma dağı kısmında tarihte (Suriye kapıları) diye şöhret kazanmış *Belen* geçidi var (440 metre) (Resim - 3). Bir kaç defa kıvrılmaya manız kalmış ve en son Üçüncü zamanın ikinci yansında kıvrılarak yükselmiş olan Nurdağları kuyuetli aşınmalarla keskin arızalar gösteren bir dağdır. Yani üzerinde dolaşmak pek de kolay değildir. Belen geçidinin çevresi dışında kalan yerlerinin gür ormanlarla kaplı olduğunu daha evvel söylemiştik (Resim-4). Bu dağlar takriben 900 metreye kadar *daimi yerleşme* alanıdır. Bu yükseltinin yukarısında Toroslardakine benzer bir *yaylacılık* buluyoruz. Nurdağlan, köy yaylacılığı ile . birlikte, çukur ova Toroslarında olduğu gibi, şehir yaylacılığı (sayfiyecilik) sahasıdır. Kasabalılar yaz mevsimini soğuk, oluk, Belen, Atık, Zorkun yaylalarında geçiriyorlar. Yaylacılık yazın- çok sıcak ve rutubetli deniz kıyısını ve içeriye serin ve yeşil dağlara bağlayan kuvvetli bir bağdır.

3 — Belen geçidinde 600 metreye kadar yükseldikten sonra, asfalt yolu takip ederek, deniz hizasından yüksekliği ancak yüz kırk metre olan *Amuk düzlüğüne* iniyoruz. Burası eski bir gölün dibidir. Bugün dahi Amuk gölü ile bataklıkları mevcut. Toprağı o kadar bereketli'ki, sivrisinek ve korkunç sıtmaya rağmen darı, buğday terlaları hemen bataklıkların



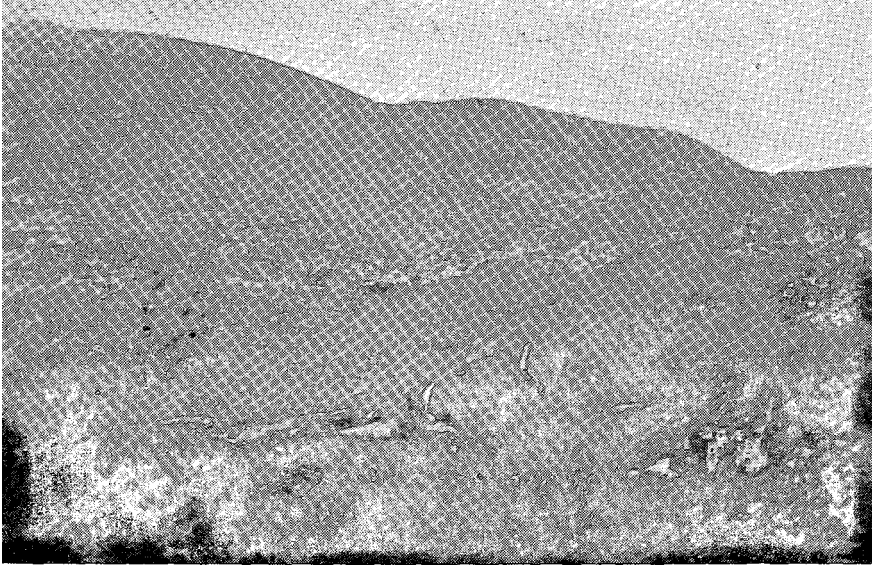
Resim. 1 — Antakyada Asi boya ve devamı bir rüzgâr koridorudur. Bütün yaz geceli gündüzlü eserek serinlik getiren güneybatı rüzgârı Antakya-Halep şosasından Reyhanlı'ya ayrılan yolun kenarındaki çınarları resimde görüldüğü gibi, eğmiştir.

(Foto: C. Alagöz)

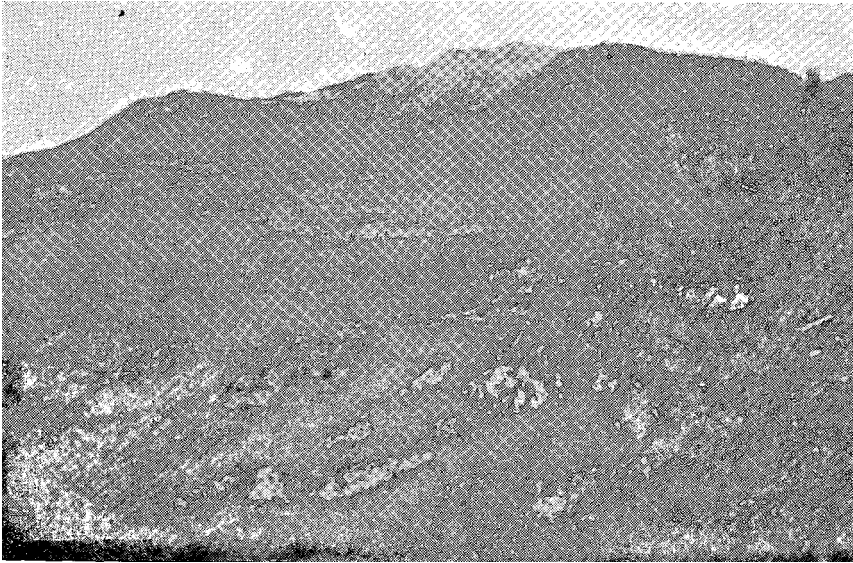


Resim. 2 — İskenderun körfezinin güney kıyısında iskenderun limanı. Geride Nur dağlarının yamaçları. Yamaçlar üzerinde maki, bir sel yatağı. Bu sel yatakları, kalker içinde dar, haşin kesiklerle bütün kıyı boyunca dağın yamaçlarına sıralanmışlardır.

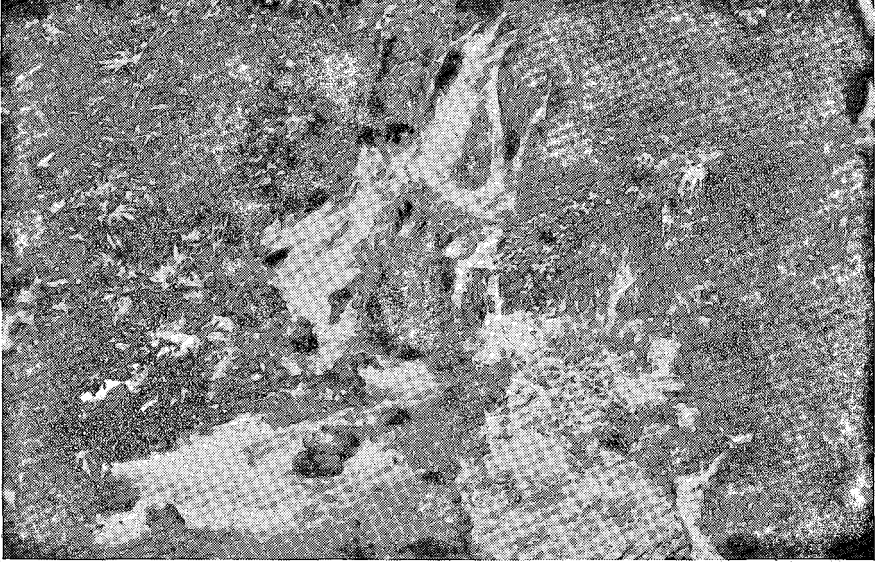
(Foto: C. Alagöz)



Resim. 3 — *İskenderun'un Soğukoluk yaylasından kuzeydoğuya, Belen'e bakış.* Belen İskenderun tarafına giden bir derenin yamaçlarındadır. Tarihi büyük yol, arkada dağların alçaldığı yerden (takriben 600 metre yükseklik) Amuk ovasına ve 70 metre kadar yükseklikte bulunan Antakya'ya iner. Belen bir yol uğrağı ve (Sayfiye) yaylasıdır. Resmin ön tarafında Soğukoluk yaylasının bir oteli. (Foto: Ç. Alagöz)



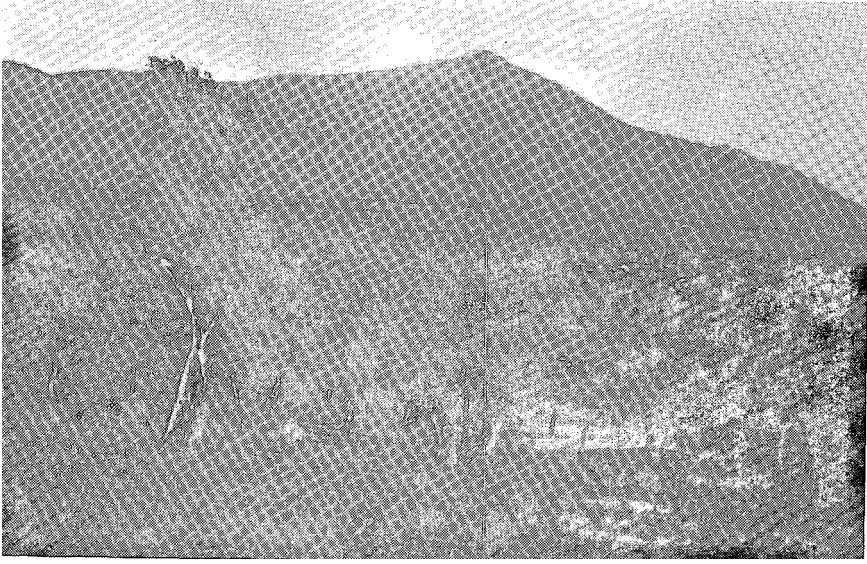
Resim. 4 — *Nur dağlarının kuzey taraflarında, çam, kabuğundan mantar yapılan saçlımeşe ve kayın ormanları.* (Fotot C. Alagöz)



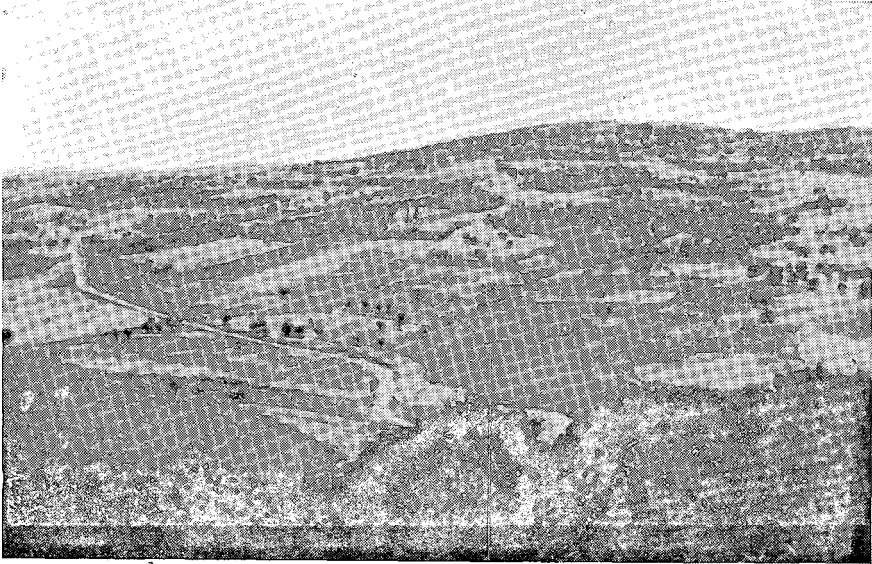
Resim. 5 — *Harbiye'de Defne şelâleleri*. Kokulu defnelerle, ulu çınarların, türlü ağaçların koyu gölgeleri altında, kalkerden çıkan bir sürü kaynağın serinletici çağıltısı duyulur. Resme çağlıyanlar dan ancak bir tanesi sığdırılabılmıştır. Hatay tarihinin her devrinde, insan bu tabiat ihtişamının hayranı oldu. (Foto: C. Alagöz)



Resim. 6 — *Asi oluşunu güneyden çeviren Keldağ- Kuseyr plato kenarına Musadığı yamaçlarından bakış*. Ufukta yükseklik 500-600, aşağıda, Asi kenarında 50 metre. Neojen kum ve marnları Asi kenarına doğru basamak halinde inerler. Bu basamaklardan biri üzerinde bulunan Harbiye (340 metre) bahçeleri, resimde ancak fark ediliyor. (Foto: C. Alagöz)



Resim. 7 — Süveydiyede Asi nehrinin denize döküldüğü yer. Arkada Keldağ'ın en yüksek noktası (1740). Denize doğru inen dik yamaçlar. Önde Süveydiyenin Meyva ve sebze bahçeleri; beriye doğru, *gümüş* yapraklı zeytin ağaçları. (Foto: C. Alagöz)



Resim. 8 — Orta Kuseyr'in yatay tabakalı neojen platoları. Burası tepelik, vadilik, munis çehrelili bir memleket. Solda Antakya-Karbeyaz köyü şosesi. Öbek öbek zeytinlikler ve arada tarlalar, resimde iyi seçilemeyen, bağlar. (Foto: C. Alagöz)

bittiği yerden başlıyor. Üzerinde hüyüklerden başka arıza olmıyan *Amuk ovası Hatay'ın tahıl deposudur*. Kuzey doğuya Karasu vadisiyle uzanıyor. Karasu köyleri bugün en fazla çeltikçilik yapıyorlar. Amuk ovası aynı zamanda yazın sığır, manda sürülerinin, kışın yaylacı at sürülerinin otlağıdır. Ovanın Karasu vadisi ile uzayan kısmında, kırılmış bir pekmez küpü gibi, etrafına bazalat lâvları yayılmış volkan dağlan, buraya orijinal bir çizgi katmaktadır. Amuk bataklıklarının başlanmış olan kurutulma işi bittiği vakit, memleket hem sıtmadan kurtulacak, hem de Amuk'un zengin toprağı genişleyecektir.

4 — Güney batıya doğru daralan *Aşağı Asi boyu* ne bir ova, ne de geniş bir vadi tabanıdır. Burası -güneyde Kuseyr-Habip Neccar-Keldağ'ın güney doğuya eğimli plato kenarıyla kuzeyde Kızıldağ arasında kalan bir *oluktur*. Nehir, burada ehemmiyetsiz arızalar gibi duran, Neojen kum, kil ve çakıllarından tepelikler arasındaki yatağında kıvrımlar çizerek akıp gidiyor. Etraftan inen derelerin ve kendisinin suladığı yerler meyve bahçesi, öbür taraf hububat tarlasıdır. Bu meyva bahçelerinden ikisi büyük: *Harbiye Süveydiye*. Harbiye'nin Âsi vadisine 300 metre kadar yüksekte bakan düzlüğünde portakal ve türlü meyve bahçelerini insan ve karstik büyük kaynakların vücade getirdiği *Defne şelâleleri* yaratmıştır. Süveydiye deniz kıyısında, şist, kum ve kil tepelerinin eteğinde yeşillikler arasına dağılmış bir nahiye merkezi. Kozacı ve meyvacı. İlkbaharda ipek, kışın portakal derliyor. Fakat, bütün sene türlü meyva ve sebzenin ardiarası kesilmez.

5 — Süveydiye'nin kuzeyinde yükselen Musadağı'nın yamaçlarından güneye doğru bakıldığı zaman, *Keldağ* ve *Kuseyr platosu'nun* Âsi oluşuna inen kenarı görülür (Resim-6). Esas itibariyle kalkerden yapılmış olan bu kenar güneyden gelen -yarı muvakkat- akarsu kesikleriyle dilim dilimdir. Keldağ'ın 1700 metreyi geçen zirvesi Musadağ'dan, Antakya'dan, Kızıldağ'dan, Amuk'tan, her taraftan görülüyor (Resim-7). Buraya gitmek için, Antakya'dan çıkan yolcu, mutlaka Harbiye şelâlelerinden geçer. Yol bu şelâlelerin arkasındaki vadiyi tırmandıktan sonra yukarı Kuseyr'e erişir. 1250 metre yüksekliği bulan Ziyaret dağından geçilir. Yukarı Kuseyr ekin eken, keçi besliyen, Odun, kömür satışı ve Amuk'ta tarla ameleliği ile geçinen bir bölgedir. Yayladağında ise geçimi sağlıyan zeytincilik ve tütüncülüktür. Ziyaret dağı'nın kalker tepelerinden güney doğuda Âsi vadisine doğru indiğimiz takdirde, akar sularla parçalanmış Eoseri ve Miosenin kum, iril ve marnlı yumuşak yatay tabakalarından üstleri bir hizada tepelik bir bölgeye ineriz... Ufuklar geniş, yükseklik üç dört yüz metre. Orta ve aşağı Kuseyr denilen bu memleket Hatay'ın en kıymetli parçalarından biridir (Resim-7).. Sıtma yok, yayla serin. Bereketli toprağı tahıl veriyor; bilhassa zeytin ve bağ memleketi. Kazancı bu yüzden. Bundan başka her türlü meyve yetişiyor. Hataylılar memleketlerini görmeye gelene sorarlar: Kuseyr'e gittiniz mi? Bu soruda haklı bir öğünme gizlidir.

Netice itibariyle, Hatay'ımız birbirinden çok kolay ayırt edilebilen ve başka başka coğrafi karakter taşıyan bölgelerden dokunmuş kıymetli bir yurt parçasıdır. Hatay'ı vücuda getiren parçaların, biraz evvel kısaca işaret ettiğimiz gibi, kendilerine has vasıfları vardır. Küçük bölümlerin vasıfları yalnız birbirlerini tamamlamakla kalmaz, bu bölümler aynı zamanda Türkiye'nin diğer kısımlarının çehresini de aksettirirler. Gerçekten, Trakya'da ve Anadolu'da Amuk ovasının, Kuseyr'in, Nur dağlarının benzerleri mevcuttur.

Buraya kadar memleketin tesbit ettiğimiz İki hususiyetini meydana koymaya çalıştık. Son söz olarak şunu ilâve etmek isterim:

Hatay coğrafyası bakımından olduğu kadar, Türkün mazisini yaşatan uzun tarihi, zenginlikleri ve eşsiz güzellikleriyle de bizi kendine bağlayan bir konudur.

Bibliografya

1. *Blanchard, R.* — Asie Occidentale. Geogr. Univ. Tome, VIII. Paris, 1929.
2. *Blanckenhorn, M.* Syrien, Arabien und Mesopotamien. Handbuch d. Region. Geol. Heidelberg, 1914.
3. *Cholley, A.* — La France, classe de premiere, Paris, 1936.
4. *Darkot, Besim* — Türkiyede yağışların dağılışı. Türk Coğrafya Dergisi, Sayı: 2, 1943.
5. *Dubertret, L.* — Les Regions volcaniques du Haouran et du Djebel Druze (Syrie). Revue de Geogr. Rh. et de geol. Dynamique. Vol. II. fasc. 4. 1929.
6. *Dubertret, L.* — Note preliminaire sur la structure géologique des Etats du levant sous Mandat Français; comptes rendu sommaire des Seances de la Soc. geol. de Fr. Fasc. 6-7. 1930.
7. *Fischer, Dr. H.* — Wirtschaftsgeographie von Syrien- Zeit. des Deut. Paläst. - vereins. Band XLII, heft 1-2. Leipzig. 1919.
8. *Jacquot, P.* — Antioche, 3 cilt. 1931.
9. *Rappin, Dr. A.* — Syrien als Wirtschaftsgebiet. Beihefte zum Tropenpflanzer. Band XVI. Nr. 315. 1916.
10. *Rohrbach, Paul.* — Syrien Mit Palästina und das Zweistromland. Vorder-und Södasion. Handb. der geogr. Wiss. 1937.
11. *Süleyman Nazif* — Lübnan kasrının sahibesi. Pierre Benoit'dan tercüme İstanbul, 1926.
12. *Thoumin, R.* — Geographie humaine de la Syrie Centrale. Tours, 1936.
13. *Türkmen, Faik.* — Mufassal Hatay coğrafyası ve edebiyatı. İstanbul, 1937.
14. Encyclopaedia Britannica. Tome, 2. 1929.