

HİNT MABET KAPILARININ (GOPURA) TARİHÇESİ

Dr. WALTER RUBEN

Hindoloji Profesörü

Cenubî Hindistan'da bulunan Mâbedlerin etrafı, dört cephesinde 50 şer metre yükseklikte birer büyük kapı olan kalın duvarlarla çevrilidir; bu duvarlar bazan da çift katlı olurlar. Çift katlı duvarlarla çevrili büyük mabetlerde böylece, bu devâsâ kapılardan 8 tane vardır. Kapılar aşağıdan yukarıya doğru olmak üzere muhtelif renklerle boyanmış, yûzlarca tanrı ve şeytan tasvirleri ile süslüdür ve insanı hayrete sokacak kadar güzeldirler (Şekil 1.). Bu duvarların çevreledikleri asıl mabedin avlu kısmı ise birçok dehlizler, geçitler ve düz damlı, bodur binalarla doludur. Bu binaların en kutsal sayılanı ile diğerleri arasında görünüşte hiç bir fark olmamasına karşı mabedin azemetli kapıları ta uzaklardan gözü alır. En yüksek kapı örneklerine biz Milattan sonra 1600 yıllarında, yâni Babürî'lerin Şimali Hindistan'da hüküm sürdükleri, İstanbuldaki büyük camilerin meydâna geldiği ve nihayet Fransa'da muhteşem Barock mimarî tarzının revaçta olduğu çağlarda raslamaktayız. Biçim bakımından aynı ve fakat boyca biraz daha ufak mabet kapı tiplerini Milattan 1100 yıl sonraki çağlarda görüyoruz. Bugüne kadar edindiğimiz malumata göre, etrafı duvarlarla çevrili ve kapısı olan ilk mabet örneği Milattan sonra 1000 yıllarında Çola hanedanı krallarından birisi tarafından inşa ettirilmiş olan Tancur'daki Brihadişvara mabedidir. Benim burada aydınlatmak istediklerim iki kısımda toplanabilir:

1. Bu nevi mabet kapılarının doğuş tarihini Milattan sonra 700 yıllarına kadar geri götürmek ve aynı zamanda, daha eski ve Milattan 200 yıl Önceki çağlara ait Hint şehir kapılarını bu mâbet kapısıyla ilgili göstermek ve sonra Hint ve Çin şehir kapılarının muhtelif şekillerini biribirleriyle mukayese ederek Güney Doğu Asyanın bir bütünlük gösterdiğini tebarüz ettirmek;

2. Bir de bu mabet kapılarının üst kısmını örten dam unsuru ile pek iptidai ve belki de tarihten önceki damlar arasının bir münasebet aramaktır.

Prehistörük kavimlerde, herhangi tarihî bir meselenin araştırılmasına başlarken olduğu gibi bu meseleyi incelerken de ilk önce şu suali cevaplandırmamız icabeder: acaba prehistörük çağlarda Hint iptidaîleri, oturdukları köy veya evlerin veyahut da mâbedlerinin etrafında bu nevi duvarlar ve kapılar inşa ederlermiydi? Hindistan'da, köy tahkimatı diyebileceğimiz bu nevi duvarlar bugün yoktur. Yalnız Hindistan'ın Şimali Kuzey Batı kısımlarında oturan Afridi'lerle Assam'daki'

Nâga'larda bu nevi tahkimat vardır ki, bu kavimlerin ikisi de Şimalî Hindistan'ın dağlık sınırlarında hayat süren iptidaîlerdir ¹. Ve hem de zikrettiğimiz bu kavimler duvarlarını taş kullanarak inşa ederler. Nâga'lar kafa taşı avcılığı ile geçinirler ve komşuları bulunan kavimlerle daima harbetmeğe alışkındırlar; bu kavmin bilhassa kule biçimindâ yapılmış olan bastiyonları nazarı dikkati çeker. Bu muazzam burçlar ilk bakışta insana eski çağlara ait oldukları hissini verir. Ve zaten Hindistan'ın bronz çağına, yani İnduş kültürüne ait ve Hindistan'la Beluçistan hududu civarında elimize geçmiş olan köy tahkimatı bulunmaları da muhakkak ki bir tesadüf eseri değildir². Beluçistan, dağlık bir arazi olması hasebiyle taş binaların yapılması için pek elverişli bir memleket idi; buna mukabil İndus kültürünün Sint nehri ovasındaki Mohencodaro ve Harappa gibi şehirleri ise ovada bulunan memleketlere has yapı malzemesinden, yâni pişmiş tuğladan yapılmışlardı. Ganj ovasının cenubu ile Vindhya dağ silsilesinin şimal etekleri arasında kalan Bihar mıntakasında Hint Troya'sı diye adlandırabileceğimiz bir şehrin harabeleri meydana çıkmıştır. Bu şehir Girivraca şehridir. Ona Troya dememizin, sebebi, Hindistan'ın meşhur halk destanlarından biri olan Mahâbhârata'da büyük kahraman Krishnâ'nın düşmanı kral Carasandha'nın bu şehirde oturmasıdır. Nakledildiğine göre Girivraca şehri bir ova içinde inşa edilmişti ve şehrin etrafındaki dağlar üzerinde, şehri kuşatmak üzere ve 45 kilometre kadar uzunlukta, yontulmamış taşlardan kiklopik bir tarzda yapılmış bir de duvar bulunuyordu. Şehrin ovaya bakan roedhal kısmında Nâga'lardakini andıran pek büyük bir kule vardır ³. Şehir tam Buddha'nın yaşadığı çağlarda, yâni Miltattan önce 500 yıllarında artık terkedilmiştir; Buddha'nın bizzat kendisi bu şehirde yaşamış olduğuna göre şehrin kuruluşu Buddha'dan daha eski olmak icabeder. Ve keza şehir etrafındaki taş duvar da Beluçistan'daki köy tahkimatı ve Nâga'ların bugün dahi inşa etmekte oldukları kuleler gibi prehistorik devirlere ait olsalar gerektir. Bu zamana kadar büyük herhangi bir kapı izine rastlamak mümkün olmamıştır; yalnız bulunmuş olan Racgir şehri vardır ki, bu şehir Buddha'nın zamanında ve Magadha krallarından, Acâtaşatru tarafından inşa ettirilmiştir. Şehir eski Girivraca şehrinin bulunduğu dağların hemen önünde kurulmuştur; şekil bakımından dört köşeye yakındır. Racgir şehrinin etrafını çeviren duvarların uzunluğu 300, 400, 600 ve 700 m. dir; şehrin cenup kısmındaki kapısı hafriyatla meydana çıkarılmıştır. Kapının eşik kısmı 3,5 m. genişliğinde ve ayrıca kapıda iki

¹ Afridi: M. Hürlimann, Indien, Berlin 1928, 282; Toda: Rivers, The Toda, London 1906, 5; Nagas-t Fürer-Haimendorf, Die nackten Nagas, Leipzig 1939, 57; 7.

² E. Mackay, Die Induskultur, Leipzig 1938, S. 50.

³ Ruben, Eisenschmiede und Dâmonen in indien, Leiden 1939, S. Abb. R. 49. Chandra Niyogi, Rajagrha and its relince, Calcutta 1935,3-4.

tane de büyük kule mevcuttur (Resim 2). Kullanılan taşlar güzel yontulmuşlardır.

Milattan önce 300 yıllarında yazmış olduğu "Devlet Bilgisi» adlı kitabında Kautalya bir şehirden bahseder ve bu şehrin etrafındaki duvarları, kuleleri ve kapıları tasvir eder. Kautalya kapılardan bahsederken Göpura ve Dvâra tabirlerinin ikisini de kullanıyor. Yalnız bu meyanda daha bir çok istilahlar kullanılmıştır ki bu yüzden onun tasvirlerini layikiyle anlamak ve tercüme etmek mümkün olamamıştır. Ağlebi ihtimalle denebilir ki Kautalya bu tabirlerle, şehrin ön kısmında bir çıkıntı teşkil eden ve yükseklikleri şehir surlarını aşmayan bir çift kule ile, bu kuleler üstüne inşa edilen ve şehri müdafaa etmek için muhariplerin girmesine mahsus bir ahşap bina katını kastetmiştir (21, 21 - 38). Ve keza, takriben aynı çağların mahsulü olan bazı halk destanlarında bu nevi şehir kapılarından bahsedilmekte ve bunlar muazzam bulut kümelerine benzetilmektedirler (PW).

Daha genç çağlarda, yani Milattan önce 200 ile Milattan sonra 300 yılları arasında geçen 500 yıllık bir zamana ait reliyeflerde bu nevi şehir kapılarına ait bir çok tasvirler görmek mümkündür; Ganj ovasındaki Sançi'de bulunan ve Buddhist'lere ait bir Stüpa (reliquaire) üzerinde⁴ ve yine aynı ovada Camna boyundaki Mathura şehrinde bulunan ve Kuşân'lâra ait oldukları muhtemel, reliyefler bu nevidendirler⁵. Ve keza bu reliyeflerden biri de Andhra kral hanedanının Güney Hindistan'da, Kistna hehiri boyunda Amaravatî şehrinde yaptırmış oldukları Buddhist'lere ait bir Stüpa'da mevcuttur⁶. Bu tasvirlerdeki kapıların hepsi tip bakımından aynıdır; hepsinde de: yuvarlak olmayıp dört köşeli ve yükseklikleri surları aşmayan bir çift kapı kulesi vardır. Kuleler ileriye doğru bir çıkıntı teşkil ederler ve bunların üst kısımları ile iki kulenin arasında kalan kapının üst kısmını birden örten tek katlı bir bina kati vardır; bazı kerre bu bina kısmı çift katlıda olabilir.

Kapı kısmı, hey'eti. umumiyesi itibariyle sur duvarlarının üzerine, uzunlamasına inşa edilmiş bir bina kısmı ile onun iki tarafına birer çıkıntı teşkil eden iki kanattan ibarettir. Bu iki kanadın tepeleri alınlıklarla süslenmiştir. Bunlardan maada Pencp nuntakasında ele geçirdiğimiz ve Kuşanlar devrine ait olan bir reliyef üzerinde bir sur tasviri ve surun bir de kapısı vardır; kapı, daha küçük olmakla beraber üstü açık ve kulesizdir. Çok muhtemel ki bu kapı, şehir müdafaası, bakımından ikinci derecede bir rol oynamıştır⁷. Eski Hint şehir kapılarından bir tanesini de biz Türkistanda bulunan ve Buddhist'lere ait bir mabedin duvarları üzerinde görmekteyiz. Fakat

⁴ E. Waldschmidt, *Buddhistische Kunst in Indien*, Berlin 1932, S. 42; Çoomarar svami, *Geschichte der indischen und indonesischen Kunst*, Leipzig 1927, Abb. 53.

⁵ Vogel, *L'art de Mathura*, *Ars Asiatica* XV,XXXIIIa.

⁶ E. Diez, *Die Kunst Indiens*, Potsdam, Abb. 204.

⁷ V. Smith, *A history of fine art in India and Ceylon*, Oxford 1930, 38 Ç.

çok şayanı teessürdür ki, bu duvar tasvirinin yapıldığı tarihi tesbit etmek mümkün olamamıştır⁸ ve çok muhtemeldir ki, bu kapı tipinin tâ Çine kadar yayılmış olması da aynı bu yol üzerinden olmuştur. Çünkü aynı çağlarda, yani Çin'in Han'lar devrinde meydana getirilmiş olan şehir kapılarının aynı tipte olduğunu bugün elimizdeki tasvirlerden anlamak mümkündür: Çin'de de kapının üst kısmında bir bina katı ve şehir surlarının önünde birer çıkıntı teşkil eden iki Pylon tasvir edilmiştir; yalnız burada eksik kalan, Hint kapısındaki iki yan kanatla, kapı üzerindeki alınlık kısmıdır. Çin kapılarında Pylonlar, Hint kapılarında olduğu gibi öne doğru fazla bir çıkıntı teşkil etmezler⁹. Bu devirden daha önceki Çin şehir kapıları hakkında fazla malumatımız yoktur.

Hindistan'da kapının bu tipi sonraları da devam etti. Yalnız şu farkla ki sonraki kapılar tamamen taştan inşa ediliyordu. Meselâ Güney Hindistan'da buluttan Vicayanagara şehir kapısı¹⁰, veyahut Gvalior¹¹ ve Udayp'ur saray kapıları¹² bu nev'in devamıdır. Ve sonra, Raçput'ların Orta Çağda Hindistan'da meydana getirmiş oldukları tipik bir çok saraylar ve çatı konstrüksiyonlarında göze çarpan ufak tefek bir takım hususiyetlerde ayrılık göstermekle beraber prensip itibariyle, ve kale kapıları üstüne inşa edilmiş bina katı bakımından aynı olan bir çok lüks diyebileceğimiz binalar hep bu nev'in devamı sayılabilir. Ve keza Pushkar'daki Brahma-mâbedi kapısı da, aynı bu saray kapıları gibi, kuleleri noksan olmakla beraber kapının üstündeki bina kısmı bakımından eski Hint şehir kapısının bir devamıdır¹³. Pushkar şehri Hintliler için bir ziyaret mahallidir. Moğol istilasında bu şehirdeki bütün mabetler, imparator Evrenkzib'in emrile tahrip edilmişti. Bunu nazarı itibara alacak olursak Brahma-mâbedinin Moğol istilâsından daha sonra meydana gelmiş olmasını kabul etmek zorundayız. Pushkar ve onun mukaddes gölü, Acmir'e yakındır; yani Raçput mintakası içersine girerler. Onun için bu şehirdeki Brahma-mâbedi kapısının tipini Raçput saray tarzî mimarisinden saymak hatalı olmaz. Ve keza Sikh'lerin Amritasar'dâ 1764de yaptırdıkları Altın mabedin kapısı da aynı tipdendir¹⁴. Umumî olarak kuzey Hindistan'da mabet kapısı ve mabedin etrafında sur yoktur.

Sançi ve Amaravati'de bulunan ve eski Buddhist'ler nezdinde mukaddes sayılan mahallerde duvara tesadüf edilmiyor. Bu gibi mahaller,

⁸ A., von Le Çoq, *Bilderatlas zur Kulturgeschichte, Mittelasiens*, Berlin 1925, Abb. 50.

⁹ A. Bülling, *Die chinesische Architektur von der Han-Zeit bis zum Ende der Tang-Zeit*, Lyon, Orient et Occident 1935 Nr. 18 ff.

¹⁰ A. H. Longhurst, *Hampi ruins*, Delhi 1933, Abb. 15.

¹¹ Diez A. 97.

¹² Diez 98; Hürlimann 240.

¹³ Hürlimann 234; Mandarhill; Nasik (Sundar Narayan); Codrington, *L'Inde ancienne*, Paris o. J. (Traduit par J. Locquin) 69 A; vgl. Bhubanesvar (Brahmesvara).

¹⁴ Glasennapp. *Heilige Stätten Indiens*, München 1928, 70-1.

tamamiyle ahşap bir çit manzarası gösteren ve fakat taştan inşa edilmiş yüksek taş duvarlarla çevrilmişlerdi. Bu duvarlara biz taş çit diyeceğiz. Bu nevi çitlerin de kendilerine göre bir kapı tipleri vardır: Torana tesmiye edilen bu kapı tipi, taş çitin iki misli yükseklikte iki direk, bu direkleri yekdiğerine rapteden ve uçları direklerin yanlarından dışarıya doğru taşan ve ufki olarak vaz'edilmiş üç tahta taklidi kısımdan müteşekkildir. Ahşap çitler üzerinde oymak suretile meydana getirilen tezyini tasvirler gibi, aynı tarzda bu kapıların üzeri de bir çok kabartmalarla süslenmiştir. (Kabartmalarda tasvir edilmiş bir çok resimler arasında şehir kapısı motifleri de vardır). Sonra burada, Buddha'nın hayatına ait lejand'lardan muhtelif sahnelerde tasvir edilmektedir: Buddha, bir çok krallar ve muhtelif hayvanlar tarafından tapılırken tasvir edilmiştir. Diğer taraftan tamamen bunlara benzer ve inşasına bugün dahi Çin'de ve Japonya'da devam edilen Pailu ve Toru adlı bir takım tahta kapı tipleri daha vardır ki bu bir doğu Asya kapı tipidir ve örneğini Hint Buddhist tarzî mimarisinden almıştır¹⁵. Hindistan'daki bu kapı tipinin Aryalı'ların yaptıkları sığır ağılları kapılarından geldiği bir iddia olarak ileri sürülmüş ise de¹⁶, isbat edilemez. Çin'de bu nevi kapılar, zafer veyahut sair • işler için meydana getirilen taklarda görülür. Daha sonraları Hindistan'da da aynı kapı şekli ve taştan yapılmış olarak göze çarpar. Meselâ eski Raççut saraylarından biri olan Amber'de böyle bir kapı vardır¹⁷. Ve keza Dekhan'daki Waranğ'el'de de bu şekilde bir kapı vardır¹⁸. Bunlara benzer diğer bir kapı tipi daha vardır ki bunlar revak biçiminde ve kavisli olarak iki direk üzerine inşa edilmişlerdir; bu nevi kapılara misal olmak üzere meselâ Orissa'da Mukteşvara mabedi önündeki Bhuneşvar mabet kapısıyla¹⁹, yine orada Kapila"Devî mabedinin yanında bir platform üzerinde bulunan kapı tiplerini ele alabiliriz. Bahsettiğimiz bu iki mabetten ikisinin de etrafında duvar yoktur. Ve yukarıda ismi geçen revaklar da gayet alçak olarak inşa edilmişlerdir. Bu revaklar da, ya takların inşasında veyahut da altlarında mevzu tanrı tasvirlerini çerçevelemek için kullanılırlar. Bu nevi revakların eşine ben Camna nehri sahilinde, Mathurâ şehrinde rasladım; orada Vishnuit müminler, tanrılarına ibâdet ederken çaldıkları çanı asmak için bu nevi revaklar meydana getirmişlerdi.

Yine aynı eskilikte, üçüncü bir kapı tipini de biz bir bahçe kapısında görmekteyiz: burada kapıyı tutan direklerin üstünde alçak, dar ve yan fiçi biçiminde bir dam kısmı vardır; Buddhist'lerin, Haydarabad'ın kuzeyindeki Acanta'da bulunan bir mağara mâbedlerinin duvarı

¹⁵ Waldschmidt 36; Coomarasvami 61; Diez 21.

¹⁶ Diez 94-5: gokula.

¹⁷ Hürlimann 225.

¹⁸ Nawrath, Indien und Cnina, Wien 1938, 145.

¹⁹ Hürlimann 122, Codrington 57, Smith 62 A.

üzerinde bir park resmi vardır ki, bu parkın kapısı da bu nevidendir²⁰. Ve keza Bodhgaya'da, eski Buddhist'lerce kutsal sayılan bir mahallin avlusunu çeviren çitin de vaktiyle, yukarıda göstermiş olduğumuz tipe benzer bir kapısı olduğu anlaşılmaktadır. Bu mukaddes mahallin tasvirini taşıyan bir levha bugün elimizdedir. ' Bence sade bu levhaya bakmakla . bunu anlamak mümkündür ²¹. Ben bu nevi taştan yapılmış ve bir damla örtülü kapı tiplerini Darjeeling'deki modern Buddhist'lerin, kutsal sayılan mahallerinden birine ait bir fotoğrafta mihrap olarak kullanılan Vadnagar'daki kapıda ²³ ve nihayet çan asmak için Pushkar'daki Brahma-mâbedi kapısında ve Birma'daki, bir kapıda ²⁴ gördüm. Bu, üzeri damla örtülü iki direk tipini hem Avrupa'da ²⁵ ve hem de yine Çin'de ²⁸ takip etmek mümkündür. Ve keza Hindiçini adalarından Bali'de, Milattan sonra 12. yüzyılda başladığını tesbit edebildiğimiz Hint nüfuz ve tesirinden önceki çağlarda bu nevi kapı tiplerine tesadüf ediyoruz ²⁷

Ve nihayet 4. bir kapı tipi de Acanta'da bulunan ve bir çiftliği tasvir eden resimdeki kapı tipidir ²⁸. Şurada eve benzer bir bina tasviri vardır. Aynı bu tarzda Avrupa köy evlerinde de binanın iç kısmına girmezden önce bir tavlının içinden geçilir; bu tipin benzerine de yine Çin'de tesadüf ediyoruz ²⁹. Ben bu münasebetle burada, şimdiye kadar hiç nazarı itibara alınmamış olan bir kabartmadan bahsetmek istiyorum: Kabartma Sançi'de Buddhist'lere ait 2 numaralı Stüpa'nın, duvarı üzerine resmedilmiştir. Her ne kadar tasvirdeki damın konstrüksiyonunu gereği kadar izah edemiyorsak da, bir fil süvarisinin, burada dışarı çıkar. bir vaziyette tasvir edildiğine bakılırsa bunun bir saray kapısı (ve belki de bir şehir kapısı?) olması aşikârdır (Resim 3). Ve buna bir fil ahırındır da diyemeyiz, çünkü Hindistan'da fil ahırları düz damlı ve uzun holler şeklinde inşa edilir.

Milattan sonra 4-5. asırlarda kuzey Hindistan'da Kuşan'ları müteakip Gupta'lar hüküm sürmeğe başlamışlardı, ilk olarak Brahmanlar bu çağda taştan mabetler inşa ettiler. Eurasia dediğimiz bölgedeki Hun akınları ile alâkalı olarak .Kuzey batı Hindistana da Türk Gurcara'lar akın etmişlerdi. Gurcara boylarından biri olan Çâlukya'lar, geldiler ve Dekhan yarımadasında yerleştiler. Bu hanedan kralları zamâ-

²⁰ Diez X; Hürlimann 108. .

²¹ V Coomasvami 62.

²² Hürlimann 138.

²³ Nawrath 194.

²⁴ Nawrath 50.

²⁵ Propylâemweltgeschichte IV, 141.

²⁶ Bulling 11, 13, 15. Nawrath 20, 31, 21, 1, 10. Neue Propylaemweltgeschichte I, 1941, 543: Ming.

²⁷ Krause, Bali II, Hagen 1920, 26, 32

²⁸ Waldschmidt 95, S. 41.

²⁹ Bulling 16, 108.

nında Brahmanlar Aihole ve Bâdâmi'de ilk olarak kuleli mabetler inşa etmişlerdi (bunlar mabedin kapısına değil, mabedin kendisine ait kulelerdi !) Yine aynı çağlarda Güney Hindistan'da Pallava hanedanı kralları bunlara benzer kapısız ve etrafında duvarları olmıyan meşhur Mamallapur mabetlerini inşa ettirdiler ³⁰. Buna mukabil yapılmış diğer mabetler vardır ki bunların etrafında hem duvarı ve hem de eski Hint şehir kapı tipinin bir nevi istihalesinden-başka bir şey olmadığına hiç şüphe etmediğimiz tipte kapıları vardır. Bu mabetler: 690-715 sızralarında tanrı Kailasanatha (Şiva) adına ve Pallava'lar devletinin baş mabedi olarak Madras şehri yakınında Kançi (bugünkü Gonjeewaram) şehrinde Pallava'ların yaptırdıkları bir mabetle ³¹, daha yeni ve Çâlukyalılar tarafından 733 ile 746 arasında Pattadakal'da (Bâdâmi'nin hemen yânında) yaptırılmış olan Virüpâkshî mabedi ³² ve Râshtrakûta hanedanı kralları tarafından 754 de Haydarabad civarında, Elura'da yaptırılan Kailâsanâiha; kaya mabedi (33) ve bir de aynı yerde ve aynı sülale tarafından 850 de inşa edilen ve Cainist'lere ait olan İndrasabha mabetleridir ³⁴. Yalnız bunlardan İndrasabha mabedinin kapısı, yukarıda bahsi geçen damlı bahçe kapısına bir az benzer. Hindistan'ın bu Orta Çağ şehirlerinde eski Hint şehir kapısı tiplerinin halâ muhafaza edildiği muhakkaktır. Yukarıdanberi saydığımız bu kâ-, pıtar, yükseklik bakımından sur duvarlarının yüksekliğini aşmazlar. Ve kapının ön kısmında dört köşe biçiminde ve sütunlarla süslü bir de hol vardır. Böylece, daha evvel gördüğümüz kapılara nazaran burada noksan kalan unsur, öne doğru çıkıntı teşkil eden çift kuledir. Burada kapı ile önündeki sütunluklu hol bir kaide olarak alınmış ve hepsinin üzerine birden küçük bir bina katı ilâve edilmiştir. Artık buradaki kapı ve üzerindeki bina katı, mabedi müdafaa edecek muhariplerin girmesi için değil, mâbet yapısının hey'eti umûmiyesi üzerine, adeta bir süs' makamında ilâve, edilmiştir. Ve keza mabedi çeviren duvarlar da surdan ziyade bir resim galerisi mâhiyetindedirler. Mabetlerin duvarları, hey'eti umumiye itibariyle, dört köşeli bir takım küçük mabed-ciklerin meydana getirdikleri ve ileriye doğru devam eden bir sıradan ibarettirler. Bu mâbetçiklerin her birinde tanrı Şiva'nın kahramanlıklarını tasvir eden birer kabartma vardır. Meselâ bunlardan birinde tanrı Şiva bir fil demönunu öldürürken ve bir diğerinde bir çok azizlere vaiz verirken tasvir edilmektedir. Şurası şayanı dikkattir ki (Buddhist'ler çok daha evvelden Buddha'ya ait lejand'ları kayalar üzerine kazdıkları halde) Brahmanlar ancak Gupta sülâlesi zamanında tanrıları

³⁰ Shoretemple ?

³¹ Coomarasvami 197, Diez 69-70.

³² Coomarasvami 188, Diez 74: Plan. Gravely, An'outline of Indian temple architecture Madras 1936, A. 3.

³³ Coomarasvami 192, Diez 75! Plan.

³⁴ Diez 88, Glasenapp 191.

Şivâ ve Vishnu'ya ait kahramanlıkları kabartmalar halinde tasvire başlamışlardı. Ve Şimalî Hindistan'ın meşhur şairi Bhavabhüti ancak 7. asırda yazdığı bir dramda ilah - kahraman Râma'nın kahramanlıklarını tasvir eden bir saray galerisinden (bir mabet galerisi değil !) bahsetmektedir³⁵. Pallava'ların Milattan sonra 7. asırda meydana getirmiş oldukları mabet, bu bina unsurunun taştan yapılmış ilk örneği idi. Ağlebi ihtimal daha evvelki çağlarda da bu binanın ahşaptan yapılmış ye bize kadar gelmemiş olan numuneleri vardı. Virüpâksha mâbedindeki yazmalardan anlaşıldığına göre binanın mimari cenuptan gelmiştir. Bu haber gerektiği kadar açık değildir; ve bugüne kadar izahedilememiştir. Çünkü mabette cenuba ait tipik hususiyetler, yoktur. Ve daha ziyade, Çâlukya'ların Bâdâmi'de inşa ettirmiş oldukları ve bu mabetten daha eski olan bir mabetten mülhem olarak yapılmış olduğu anlaşılıyor³⁶. Yalnız mabedin etrafını çeviren çit biçimindeki höcreli duvarla kapısı, Güney Hindistan'daki Pallavâ'lar memleketinden gelme bir yapı unsuru olarak kabul edilebilir! Çâlukya hanedanından II. Pulakesin, Pallava I. Mahendravarman'ı, ve buna mukabil de Pallava I. Narasimhavarman, II. Pulakesin'i mağlup etmişti, işte Aihole, Bâdâmi ve Mamallapur mabetleri bu zamanların mahsulleridirler. Anlaşıldığına göre bu çağlarda Pallavâ'lar mabet inşa etmesini Çâlukyâlardan öğrenmişlerdi. Çâlukya krallarından I. Vikramâditya, sonradan tekrar Kançi'ye kadar gitti. Bu seferin tesiri altında daha sonraları Pallava II. Narasimhavarman, duvarları ile birlikte Kailâsanâtha mabedini inşa ettirdi. Çâlukya II. Vikramâditya bir daha Kançi şehrini zaptetti ve aradaki Kailâsanâtha mabedi için tahsisat ayırdı. Aynı zamanda orada bir de Virüpâksha mabedini cenuptan gelen bir mimara inşa ettirdi. Böylece artık Pallavalılar Çâlukya'ların öğreticisi oluyorlardı. 754 de Çâlukya hanedanı Râshtrakûta'lar tarafından tamamen ortadan kaldırıldılar. Râshtrakûta'lar da Türk Gurcaralara mensup bir hanedandılar. Elura'daki Kailâsanâtha mabedi de Râshtrakûta'lara aittir. Kailâsanâtha mabedi plân bakımından Virüpâksha : mabedine pek benzer. Râshtrakûta hanedanı hükümdarları, bir de takriben Çolaların Pallavalıları mağlup ettikleri sıralarda (Milattan sonra 850 de) İndrasabhâ mabedini yaptırmışlardı (37). İşte böylece biz, Hindistanın politika ve san'at târihi için mühim olan bu 150 yıllık zamanın kronolojisini ve bu yılların yekdiğerine aidiyetini, gayet teferruatlı bir şekilde tesbit etmek fırsatını bulabiliyoruz.

Arka kısımlarında bulunan bir duvarla, ön kısımlarındaki iki sütundan ve bunların üzerini örten bir damdan müteşekkil, höcreli ve

³⁵ W. Stutterheitn. Rama-reliefs und Rama-legenden in Indonesien, München 1925, 123.4.

³⁶ Gravely, The three main styles of temple architecture recognized by the silpasastra, Madras 1934, 18-9.

³⁷ İb. 23.

kaim köşeli mabet avluları; veyahut da bu mabet avlularının etrafındaki birçok sütunlardan müteşekkil dehlizler : İnsana bir taraftan, tarihten önceki çağlara âid Mohencodaro şehir harabelerinde ele geçen ve aynı tarzda sütunlardan müteşekkil ve üzeri kapalı dehlizlerle çevrili, kutsal bir havuzu³⁸; diğer taraftan da İslâm medeniyetinin mahsulü olan han ve cami binaları tiplerini ve yahut da eski Buddhist'lerin manastırlarını (Yihâra) hatırlatır³⁹. Ve keza Hıristiyan kiliselerindeki kapalı dehlizler de buna benzerler. Çok yazık ki bu yapı tarzının tarihçesini yazabilmek imkân haricindedir. Bu hususta işimize en elverişli malzeme ve vesikalar, Milâttan önce 2. asırda eski Buddhist'lerin meydana getirmiş oldukları bir takım mağaralardır. Ağlebi ihtimal daha eski çağlardada Orta Asyayı Ön Asyaya bağlayan kervan yolu üzerinde bu neviden hanlar mevcuttu ve. bu binalar (ahşap ve kerpiç gibi malzemeden yapılmış oldukları için) bugüne kadar kalmamıştır. Madura şehrinde de, bir mabet avlusunda Mohancodaro'dakine pek benzer kutsal bir havuz mevcuttur⁴⁰. Havuzun etrafında bulunan sütünlü dehlizin duvarları bir çok resimlerle süslenmiştir. Bu şekilde, sütunlardan, müteşekkil dehlizlerle çevrili mabet avlusu tiplerine Hindistan'da, son zamanlarda meselâ Tncur (bak aşağıda), Khacurâo (Çaunsat yogini, 10. asır), Somnâth⁴¹ (1268) gibi ve Abu dağındaki mâbedlerde (13. asır) rastlamaktayız⁴². Devrinin pek büyük bir kuvveti olarak tanınan Kamboca devletinin muazzam AnkorVat mabedinin (12. asır) avlusu da bu nevidendir⁴³. Bu mabede ait dehlizlerin duvarlarında Brahmanların destanî ve mitolojik tasvirlerini havi yüzlerce metre uzunlukla kabartmalar elimize geçmiştir. Diğer taraftan, Kamboca'daki yazı tipi ile Pallava'lann. yazı tipleri arasında pek benzerlik olduğunu da biliyoruz. Demek oluyor ki, Pallava'lar Madurâ'nın dışarısına, yâni Arka Hindistan'ın, bu kısımlarına doğru devamlı bir tesir icra etmişlerdir. Ankor Vat mabedinin kapısını teşkil eden bina, üzerleri hemen hemen Çin tarzında inhinaîl damlarla örtülü ve genişçe yapılmış evlerden müteşekkilidir ki, bu nevi kapı binası örneğine biz Kamboca şehrinin onuncu asıra ait diğer mabet harabelerinde de rastlamaktayız. Meselâ Bayon gibi mabetler bu kabildendir⁴⁴.

Seylan arasındaki ThüpârŞma (12. asır) manastırının medhal kısmında diğer bir küçük ev modeli daha vardır⁴⁵. Buna benzer ev

³⁸ Sir T. Marshall, Mohenjo Daro and the Indûs civilization, London 1931, I, 24.

³⁹ Diez 37.

⁴⁰ Glasenapp 139.

⁴¹ Somnath: Diez 83, Smith 85 A; Chaunsat yogini: Cödrington69 B; Martanda: Smith, Early history of India 387.

⁴² Hürilmann 252.

⁴³ Gilberte de Coral Remusat, L'Art Kbmer, Paris 1940, 6; Diez 196, 199. -Bulling 125-6.

⁴⁴ Remusat 39: Mebou (952), Pre Rup (961), Takeoh (1000), Phimeanakas (1070), Bayon, (1150).

⁴⁵ Coomarasvami 303.

modellerine biz, Virupâksha . mabedinin medhal kısmında ve sonra Vicayanâfara şehrindeki "Hükümdar Terazisi,, adını taşıyan bir salıncakta*⁶ rastlamaktayız. Sonra Tancurdaki Subrahmanyâ mâbedinde de olduğu gibi ⁴⁷ bazı mabet duvarları üzerinde kapı veyahut pencere tarzında yapılmış Niş'ler vardır. Bu Niş'ler bize "eski Mısır mezarlarında karşılaştığımız kapı taklidi kısımları hatırlatır. Mısırlılar bu kapı taklidi kısımlarda, mezar sahibi ölünün o kapıdan dışarı çıkar bir vaziyette tasvirini yaparlardı. Aynı şekilde burada da meselâ Subrahmanyâ mâbedindeki tavus kuşu, mabetten dışarı çıkar bir vaziyette tasvir edilmiştir. Hindistan'daki Nişler asıl mabedi ihtiva eden hücrenin hemen ön kısmında bulunurlar.

Güney Hindistan'da hüküm süren Çolalar 850 yıllarında Pallava'lan mağlup etmişlerdi. Çolalar, krallıklarının merkezi ve hem de haşmet ve debdebelerinin bir sembolü olmak üzere 1000 yıllarında Tancur'da, bilginlerinin, rakkaselerinin ve köylerinin fazlalığı ile meşhur olan Brihadişvâra mabedini inşa ettirmişlerdi⁴⁸ . Brihadişvara mabedinin duvarları bir kale duvarı kadar yüksektir. Fakat duvarların içinde kalan kısımda sütunlardan müteşekkil bir arka kısmı vardır ki bu, mabedin küçük bir mabetten gelme olmadığını açık bir şekilde gösterir. Mabedin kapışı, prensip itibariyle eskidir; yalnız eski kapılardan daha yüksektir, Ve eski tek bina katî yerine, yekdiğeri üzerine inşa edilmiş ve yükseldikçe hacimleri küçülen, hey'eti ümumiyesile bir eham manzarasını alan küçük binacıklardan ibaret bir kısım vardır. Ve muahhar Hint mâbed kapı tipleri de bu şekilde, meydana gelmiştir. Yalnız Tancurda, mabedin kendi kuleleri kapının kulelerini yükseklikte aşar. Binaların bu şekilde üstüste getirilerek yükseltilmesi prensibi Hindistan'da çok eskiden beri mevcuttur: eski Buddhist'ler Stüpa'larının üst kısmına şemsiye şeklinde ve bir kaç kattan müteşekkil bir kısım ilâve ederlerdi ⁴⁹. Sançî'de bulunan bir kapı direği üzerinde tasvir edilen tanrılara mahsus bir saray resminde sütunlarla çevirili bir kaç bina katî gösterilmektedir⁵⁰. Çidambaram'daki Natesvara mabedinin sütunları da bu tarzda yekdiğeri üzerine vaz'edilmişlerdir. Bu sütunların meydana getirdikleri katlar çok muhtemel ki, sema katlarını tasvir ediyorlardı ⁵¹. Kuşan imparatorlarından Kanişka, da 13 katlı bir Stüpa inşa ettirmişti ⁵². Fevkal'ade güzel olan bu yapı örneklerine Nepal'de ye Çin'de raslamak mümkündür ⁵⁴. Brahmanlar,

⁴⁶ Smith 77 C, Longhurst 13.

⁴⁷ Coomasvami 238, 302, 45, 188, Diez 78, Hürlimann 30, Glasenapp 176.

⁴⁸ J. M. Somasundaram, The great temple at Tanjore, Madras 1935, 6, 8,-77 .. (Glasenapp 152 ?), Smith, Early history of India 486.

⁴⁹ Hürlimann 160;

⁵⁰ Glasenapp 252, Hürlimann 113, Waldscnmidt 86.

⁵¹ Hürlimann 30.

⁵² Coomasvami S. 59.

⁵³ Coomasvami S. 162.

⁵⁴ Bulling 33-43.

tâ 7. asırdan beri mabetlerinin Cella denen kısımları üzerinde oda biçiminde ve bina kafî taklidi olarak üstüste katlar inşa ederlerdi⁵⁵. Sonraları Cenubi Hindistan'daki mabet kapılarını meydana getiren ustalar bu tarzı devam ettirdiler. Yalnız şu farkla ki, bu ustalar bizzat mabet binasından daha ziyade kapıyı teşkil eden hol kısmının kaim, köşeli olmasına dikkat ediyorlardı.

1100 yıllarından sonra mabet kapılan hacim bakımından gittikçe büyüdü. Ve bu kapılar yalnız bir duvara değil dört duvara da ve hatta çift ve iç içe muvazi duvarlarla çevirili mabetlerde ikişerden sekiz duvara inşa edilmeğe başlandı. Buna mukabil Güney Hindistan mabetlerinin kuleleri gittikçe alçaldılar ve nihayet o kadar küçüldüler ki basık damlan ile artık mabedin geniş holleri üzerine aşamaz oldular; ve bu nevi mabet kapılarının güney Hindistan kültür, mıntakalarındaki hakimiyeti gözle görünür bir şekildedir. Pândya kral hanedanı, Çolaları Güney Hindistan'da hezimete uğratmıştı. Onun için burada, kapı kuleleri yüksek olarak yapılan mabetler Pândya üslûbu ile inşa edilmiş mabetlerdir (1100-1350). 1350 den 1600 yıllarına kadar meydana gelmiş olan mâbetler, Vicayanagara üslubu dediğimiz üslûp ile yapılmış mabetlerdir. Vicayanagara şehrinde hüküm süren krallar-bu üslupta binalar inşa ettirdikleri için buna bu ismi vermişlerdir. Vicayanagara'da oturan krallar Dekhan yarımadasında istilâcı Müslümanlara karşı çarpışmışlar ve millî bir hakimiyet tesisi için bir hayli uğraşmışlardı. Bir paytaht şehri olan Vicayanagara (Zafer Şehiri)da bir çok bina harabeleri ele geçmiş bulunuyor; bunlar arasında mabetler de vardır. Bu eski mabetlerden tanrı Pampâpati (Şiva) nin mabedi bugün dahi kullanılmaktadır⁵⁶. 1600 den sonra bugüne kadar devam eden mimarî üslubuna da Madûra üslubu adı verilmiştir. Bu üslûpla yapılmış eh büyük mabet Madura şehrinde olduğundan bu üsluba Madura üslubu denmiştir. Mabedin kapı kuleleri üzerine inşa edilen bina katlarının bu şekilde üstüste gelmesi keyfiyeti bazı kerre bariz bir şekilde göze çarpar⁵⁷. Damının inşa tarzını incelemek ve teferruatlı fotoğrafını, almak maksadı ile, ben bu kulelerden birisinin damı üzerine çıktım (Resim 1). Daha küçük çapta olmak üzere bu kapı tipi Cava'da da vardır⁵⁸. Ve hatta Bali'de Arka Hindistanda Kamböca'da ve keza son zamanlarda kuzey Hindistan'da da buna rastlamak mümkündür⁶¹. Hanlar devrinde, Çin'de de şehir kapıları üzerinde bu

⁵⁵ Coomasvami S. 90, 109; Grayely 1936, 15, Remnsat S. 43.

⁵⁶ Longhurst 52, 1, 67, 63, 43; Nawratn 134.

⁵⁷ Hürlimann 9, 29, 37.

⁵⁸ K. With, Java, Hagen 1920, 146, S. 159. Coomasvami 352.

⁵⁹ Krause 90-1. Coomasvami 351.

⁶⁰ Remusat 5 (Baphuon).

⁶¹ Brindâfcan (Sriranga; Murray, A handbook of India, London 1933, 264); Pusîrkar (Vishnu)

nevi fazla bina katî vardır ⁶². Malabar'ın zengin ormanlarla kaplı sahil mıntakalarında iki ilâ üç kattan ibaret ve tahtadan yapılmış mabet kapılarına rastlıyoruz-⁸³ (Resim 4). - Yine bu neviden olmak üzere bir takım tahta mabetler vardır ki ⁶⁴ bunlar şekil bakımından ormanca zengin Nepal'deki⁶⁵ ve Japonyadaki mabetleri ⁶⁶ çok andırırlar. Gerek Trier'deki Porta Nigra gibi eski Roma şehir kapılarında ve gerekse Orta Çağda, 9-15. asırlara ait ⁶⁷ kapılarda ekseriyetle iki kapı kulesi vardır. Bunlar, yukarıda zikri geçen Racgir'deki kapı kuleleriyle Moğol imparatorlarının⁶⁸ Agra'da, Delhi'de v. s. yaptırmış oldukları kapı kulelerine pek benzerlik gösterirler. Diğer taraftan 15. asırdan beri Avrupalılar da şehirlerinin etrafında muhteşem kapılar inşa ediyorlar. Bunlar daha ziyade birer prezantasyon mahiyetindedirler. Hakikaten şehir müdafaası düşünülerek yapılmış değillerdir. Zira bugünkü toplar karşısında bu nevi eski tarzda şehir müdafa tedbirlerinin artık hükmü kalmamıştır ⁶⁹. Ve keza Hindistan'daki mabet kapılan da daha ziyade -dekoratif mahiyettedir; ve her hangi ciddî bir müdafa gayesiyle inşa edilmiyorlar.

Bir de mabet kapılarının damları üzerine vazo biçiminde bir kısım inşa edilir ki bu da nazarı dikkati, celbedecek mahiyettedir. En eski mabet kapılarında (31-4) ve daha muahhar zamanlar ait mabet kapılarından bir kaçında ⁷⁰ ve keza Güney Hindistan'daki, kahramanlar adına dikilen hatıra taşları üzerinde ⁷¹ ve bir çok kapılarda, ve aynı şekilde Çin'deki evlerin üzerinde ⁷² bu vazolardan bir tane bulunur. Halbuki Sançi şehir kapılarının meydana geldiği zamanlardan kalma bir takım binalar vardır ki bunların üzerinde bu nevi vazolardan bir kaç tanesi birden göze çarparlar. Ben, bu yapı unsurunun nasıl meydana gelmiş olduğu hakkında şu şekilde bir izah tarzî buldum: Güney Hindistan köy ve evlerinden birinde (Resim 7), damı taşıyan bambo çubuklarının uçları damın seviyesinden daha yüksekte, ve çıplak olarak dışarı çıkmış bir vaziyette bulunuyordu. Bu çubukların içine yağmur suyu girip de onu tarif etmemesi için çubukların ucuna köylüler tarafından ters çevrilmiş saksı çömlekler geçirilmişti. Aynı gaye ile Nâga'lar da dışarda kalan çatı direklerinin uçlarını, bir topaç teşkil edecek şekilde samanla sa-

⁶² Bulling 14; Nawrath 1-2.

⁶³ Hürlimann 55.

⁶⁴ Hürlimann 57; Gravely 1936. 5; L. Frobenius, Indische Reise, Berlin 1931. Tf 1 7.

⁶⁵ Gravely 1936, 6, Diez 13.

⁶⁶ Bulling 14, 79, 82.

⁶⁷ Propyläenveltgeschichte III. 125, 322, 352, 525; IV. 94, 135, 309, 335.

⁶⁸ Delhi (Hürlimann 197), Gulbarga (Nawrath 144), Bijapur (149), Anran-gabad (163).

⁶⁹ Propyläenveltgeschichte IV, 381'.

⁷⁰ Pampâpati: Longhurst 43. Gadak (Abb. 6).

⁷¹ Frobenius tfl. 15: bei Gadak! Eisenschmiede 198.

⁷² Bulling 73, 77, 87, Nawrath 31.

rarlar, ve uzaktan bunlar, yukarıda bahsettiğimiz tersine çevrili çömlerleri andırırlar ⁷³.

Hindistan'da en iptidaî mabet tipi, 4-6 direk üzerine tutturulmuş alçak ve samandan yapılmış bir damdan ibarettir ⁷⁴. Ben bu nevi damlardan birisine Çota Nâgpur'da rasladım. Damı tutan direklerin ucu bir çift boynuz biçiminde saman demetlerle sarılı idi. Boynuzlar mabedin kapısı üzerinde ve hem de ufki bir vaziyette vaz'edilmiş bu, lunuyordu (Resim 8). Bu boynuzların duruşu, tanrı Şiva'nın mukaddes hayvanı olan boğa'nın boynuzlarını hatırlatır. Diğer taraftan Nâgalarda, hem tarlalarının bereketli olması için ve hem de ölülerine yaptıkları bir nevi kült icabı olarak, tarlalarında bir kaç direk üzerine, tutturulmuş birer büyük damdan ibaret, bir takım kulübemsi yerler meydana getirirler. Bu kulübelerin damları da heyeti umumiye itibariyle bir mandanın çift boynuzunu hatırlatır ⁷⁵. Tabii, Nâga'lar pirinç ziraatlarını mandalarla yaptıkları için boğa boynuzu yerine damlarında manda boynuzunu taklit etmişlerdir. Yukarıda da isimleri geçen, Cenubî Hindistan'daki kahraman anıt taşları üzerindeki " Vazo „ lar, bir çift boynuz arasına yerleştirilmişlerdir. Çin'de, ve hele vaktile deniz ticaretiyle Güney Hindistan'a bağlı bulunan Güney Çin'de, bu çift boynuz motifi " Beykuş kuyruğu „ şeklinde görülüyor ⁷⁶. Çin'de " Bey kuş kuyrukları „ nın rolü, majik' kuvvetleri sayesinde üzerlerinde buldukları binayı yangına karşı korumaktır. Bu kuyrukların, daha iptidaî hangi şeklin tekâmülü oldukları hakkında bir şey söylemek mümkün değildir. Buna rağmen, bunların da menşe'ini Hindistan'da aramak isabetli olur.

Bunlardan başka bir *de*, mabet kapılarının üzerindeki başlıkları örten damın geniş satırlarında birer süslük kısım vardır. Bu süslük kısmın ortasında (Râhu, Vanaspati ve Kala gibi) hayaletlerden birisinin maskesi bulunur ⁷⁷. Bu işmizazlı maske biçimindeki yapı unsurlarını izah etmek için yine iptidaî kavimlerin düşünce tarzına müracaat etmek en doğru olur: Güney Hindistan'da, Nilgiri dağlık arazisinde çobanlıkla geçinen Toda'lar, bir fiçiyi andıran damlarının üst kısmını sivri külâh biçiminde yukarıya doğru sivrilterek örürler ⁷⁸. Eski Buddhist'lerden kalma mağara mabetleri fâsad kısımlarının üzerinde bu nevi yuvarlak bina başlıklarının taklitleri taşta oyulmak suretile tasvir edilmiştir. Bazan bu başlıkların en tepe kısmında bir *de*, yukarıda bahsettiğimiz işmizazlı maskelerden bir tanesi ⁷⁹ ve daha

⁷³ Furer-Haimendorf 13-4, 34, 63.

⁷⁴ Eisenschmiede Abb. 2.

⁷⁵ J. H. Hutton, Diaries of two tours in the unadministered area east of the Naga hills. Calcutta 1929, S. 7, 11, 24, 68.

⁷⁶ Bulling 19, 15, 20,,28, Nawrath 14.

⁷⁷ Hürlimann 8, Glasehapp 134-5.

⁷⁸ Riyers 5, 15.

⁷⁹ Hürlimann III, Diez S. 100-1: kudü.

aşağı kısımda-iki balık hayaleti (Makara) bulunur. Saksonya köy evlerinde, çatıyı tutan kirişlerin uçlarının üst tarafları bir atın kafatası taklit edilerek yontulur. Milattan önce birinci bin yıla ait bir Lykia kaya mezarında,, mezarın üst kısmında iki kulakla birlikte bir çift bournuz tasviri vardır⁸⁰; anlaşılıyor ki bu çağın Lykia köy evlerinde damın üzerine boğa kafası asmak bir âdet halinde imiş. Sonra, bu mezarda taşa oyulmuş ahşap direk taklitleri vardır ki bunlar bize daha ziyade (Milattan önce 300 yıllarına ait) en eski Hint mağara mabedi olan Lomasrishi'nin fasad kısmındaki bir tasviri hatırlatıyor⁸¹. Lomasrishi mağara mabedinin alt kısmında iki "Makara", olmakla beraber, üst, kısımda o işmizazlı maskelerden yoktur. Belki de bu daha basitleştirilmiş, bir fasad şekli idi. Nâgâ'lar, binanın başlık kısmındaki bu maskeler yerine tahtaya oyulmuş büyük bir kuş tasviri yaparlar⁸². Bu kuşun tüylerini aynı zamanda bu kavim, dinî rakslarında başlarına süs olarak takarlar. (Yukarıda zikrettiğimiz) Maraallapur'da Pallava'lar tarafından yekpare bir kaya parçasını yontmak suretiyle meydana getirilen Ganeşaratha mabedinin zirvesi, tanrı Şiva'nın üç uçlu zıpkınının bir jasvirinden ibarettir⁸³. Malabar sahilinde, Valurkavu'da Şiva'nın karısı Durgâ mabedinin ede böyle üç uçlu bir zıpkını ve bir de maskesi vardır⁸⁴. Buradaki maske tasvirini bir Hint Gprgo maskesi diye adlandırmak da mümkündür. Benim düşünceme göre bu bir arslan başının tasviridir⁸⁵. Ve aynı zamanda, arslan yüzlü tanrı Vishnu ile de akrabalığı vardır⁸⁶. Ve keza bunun menşeyini Yunanistanda aramak ta doğru olmaz⁸⁷. Birtakım Hint tasvirlerinde Yunanlıların Gorgoneion'ları, gibi insan yüzlü ve yassı dilli hayalet tasvirleri görünüyorsa da bunlara Yunan menşeli gözü ile bakmak yanlıştır⁸⁸. Bunlar ekseriyetle zafer taklarında ve sair yerlerde görülür ki⁸⁹ anlaşılın fena nazarlara karşı apotropeik bir zihniyetle meydana getirilmişlerdir.

Lomasrishi mağara mabedinde, bu saydığımız yapı unsurlarından vazo ve bir çift de Makara"(hayalet) vardır. Mathura'da bulunan diğer küçük bir mabette (Çaitya mabedinde), üç vazo ile bir de bahsettiğimiz fasad kısmı vardır⁹⁰. Çezar'larda Guptalar zamanına ait küçük bir mabette çok süslü bir alınlıkla bu alınlık üzerinde bir de maske

⁸⁰ A. Springer-P. Wolters, *Die Kunst des Altertuins, Stuttgart 1921, 186.*

⁸¹ Coomarasvami 28.

⁸² Hutton pl. 5, A. 7.

⁸³ Coomarasvami 202.

⁸⁴ Frobenius Tfl. 9.

⁸⁵ N'awrath-136-7. Glasenapp 206.

⁸⁶ Eisenschmiede 247.

⁸⁷ Le Coq 203-5.

⁸⁸ Vogel XX b, Glasenapp 6.

⁸⁹ Glasenapp 12, 112, 121, Nawrath 122 (45)

⁹⁰ Vogel XXIIIa (Ruben, Krishna, Ankara 1941, 216: caitya; Kautalya. 61).

vardır⁹¹. Sançi ve emsali şehir kapılarında da vazolar ve yuvarlak alınlıklar vardır. Kançi'deki Kailâsanâtha mabedinde, muahhar Cenubî Hindistan mabet kapılarında tesadüf ettiğimiz vazo, alınlık üzerinde süslü kısım ve çifte boynuz unsurları vardır. Böylece bütün bu unsurları, tâ başlangıçlarından itibaren bir sıra halinde takip etmek mümkündür. Tabiatıyla, bunları estetik bakımdan kıymetlendirmek tamamen başka bir meseledir.. Bu mabet kapıları biz Avrupalılara ne kadar garip ve zevksiz görünüyorsa, aynı çağın mahsulü olan ve Avrupa tarzında inşa edilmiş Barpck binalar da bir Hindu için o kadar acayip ve o derece de sevimsizdir. İşte bu düşünceyledir ki tarihçi, binaların estetik değerleri hakkında bir hüküm vermek cesaretini kendisinde bulamaz.

Çeviren: Abidin İTİL

Hindoloji Enstitüsünde İlmî Yardımcı

⁹¹ Coomasvami 147, Diez 24—6.

DAS INDISCHE TEMPELTOR (GOPURAM)

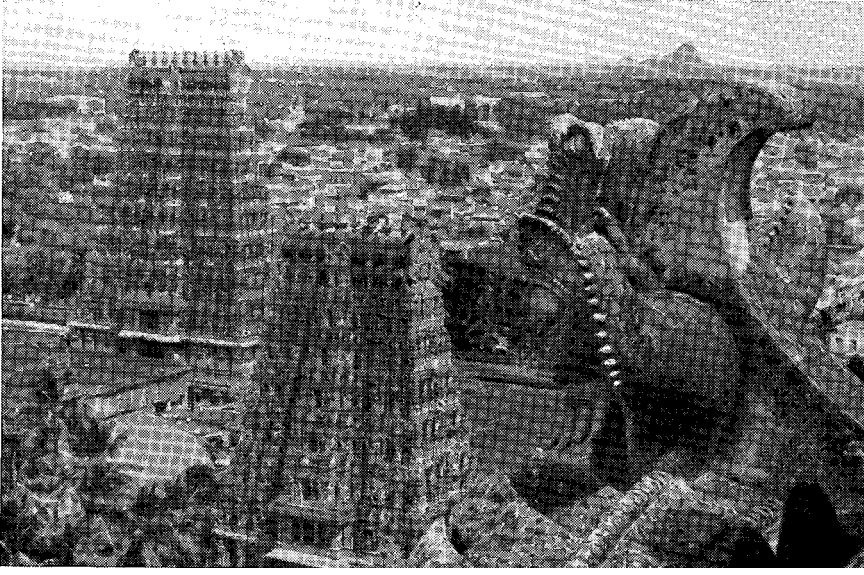
Dr. WALTER RUBEN

Professor für Indologie

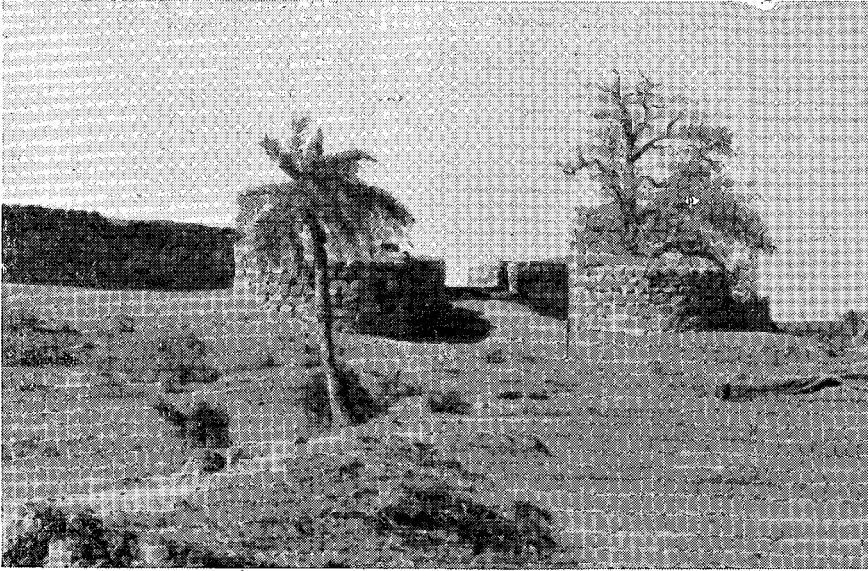
Gab es indische prähistorische Töre vor Tempeln, Dörfern, Höfen, wie die Afridi öder Nâga heute ihre Dörfer (1) befestigen? Nicht in der Indusstadtkultur selber, wohl aber an ihrer Belutschistangrenze sind Steinmauern von Dörfern gefunden (2). Auch die fast kyklopischen Mauern von Girivraja mit ihrem Turra mögen prähistorisch sein (3). Aus Buddhas Zeit stammt /das Stadttor von Rajgir (Abb. 2). Kautalyas Beschreibung des dvâra und gopura (21, 21-38; vgl. PW s. v.) ist unverständlich, aber vermutlich meint er zwei Turmvorbauten mit Mauerhöhe mit einem Holzstockwerkaufbau, wie ihn Reliefs in Sanchi (4), Mathura (5), Amarâvati (6) zeigen, kleinere Töre im Panjab (7). Ein ähnliches Stadttor ist auch für Türkistan, bezeugt (8) und vielleicht auf diesem Wege bis China gelangt (9). Ganz aus Stein entspricht später ein Stadttor von Vijayanagara (. 10), das Palasttör in Gwalior (11) und Udaypur (12) öder das des Brahmâ-Tempels in Pushkar (13) und des Sikttempels in Amritsar (14). Die StOpas von Sanchi usw. hatten Zâune mit anderen Tören (torana) aus Steinbalken, die man mit den pai-Îu Chinas, den torii Japans in Verbindung bringt (15), von hölzernen Viehpferchen herzuleiten (16), als Ehrenpforten z. B. in Amber (17) öder Warangel (18), teils mit runden Bögen in Orissa (19) und auch für Glocken verwendet (Mathura-Ghat), Als Gartentor hatte man Pfosten mit einem Tonnendach überdeckt in Ajanta' dargestellt (20) und vielleicht in Bodhgaya verwendet (21) wie heute noch in Darjeeling (22), als Ehrentor in Vadnagar (23), als Glöckenträger in Pushkar und Birma (24), und auch diese Form lässt sich in Europa sowohl (25), wie in China (26) und Bali (27) nachweisen. Ein Torgebäude mit Dach ist" für einen Bauerrihof in Ajanta dargestellt (28), es erinnert an chinesische Bauten (29) und an ein Bild eines Stadttores in Sanchi II (Abb. 3). Die Tempel der Gupta, Harshas und des späteren' Nordindien haben keine Mauern, Zâune öder Töre, ebensowenig die in Aihole, Badami öder Mahabalipur (30), aber am Tempel des Kailâsanâtha in Kanchi (Pallava, zw. 690-715) (31), des Viröpâksha in Pattadakal (Châlûkyas, zw. 733-746) (32), des Kailâsanâtha in Elura (Râshtrakûta um 750) (33) und der Indrasabhâ dort (850) (34) sind Töre eines Typs: Eine Torhalle mit Mauerhöhe trägt ein kleines Haus, ein Hausmodell sozusagen. Besonders das Tor der Indarsabhâ erinnert an das obige Gartentor mit

¹ Die Anmerkungen befinden sich im Türkischen Text.

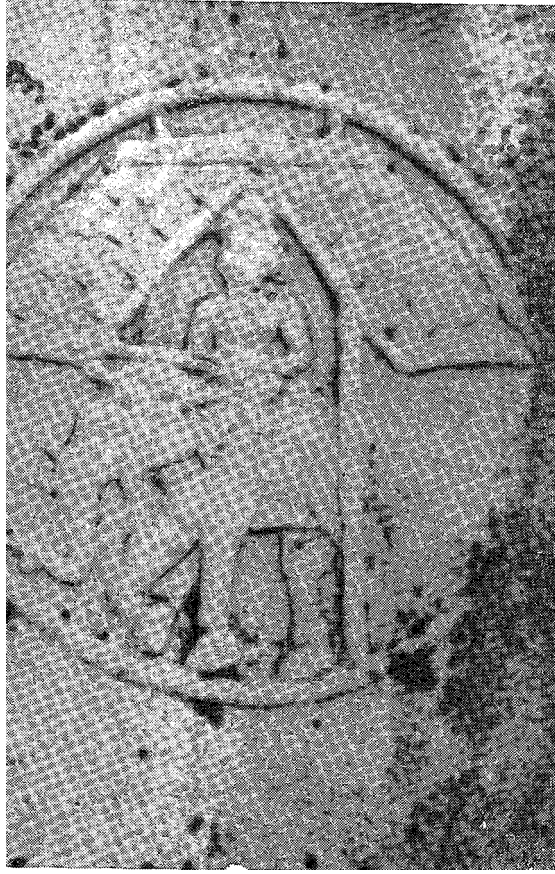
Dach, die anderen unter einander verwandten sind deutlich eine Umwandlung des alten Stadttoreß, das sicher auch in dieser Zeit geblieben war. Diese Tempelgruppe hat aber keine eigentlichen Mauern, sondern eine rechtwinklige Umhegung durch Bildergalerien oder Serien von Pavillons (ratha), in denen die Taten Schivas gezeigt wurden. Erst seit den Guptas kennt man brahmanische Reliefs, erst Bhavabhüti im 7. Jhdt. erwähnt eine Bildergalerie mit den Taten Râmas (35). Der Tempel der Pallava ist der älteste dieser Gruppe. Sie lagen dauernd in Krieg mit den Chälükya, und der Architekt des Virüpâkshatempels ist aus dem Süden gekommen, hat also vermutlich dies Bauelement mitgebracht wenn auch der Tempel selber sonst keinen südlichen Einfluss verrät (36). Die Râshtraküta-sind die politischen und kunstgeschöchtlichen Erben der Chälükya. Vielleicht also haben die Chälükya die zur turkohunnische Gurjarawelle gehören, mit ihren Angriffen gegen die Pallava (sie eroberten Kanchi nach 655 und 733)¹(37) den festungsartigen Ausbau des Tempels veranlasst: Ein rechteckiger Hof mit Zellen oder einem Säulenumgang rings herum erinnert an den heiligen Teich in Mohenjo Daro.(38) einerseits, an den Typ des Hans, des Moscheehofes (Mekka) und des buddhistischen Klosters (vihâra) andererseits, (39), für das Christentum vergleichbar dem Kreuzgang. Auch der an Mohenjo Daro erinnernde Teich in Madura hat einen Säulenumgang mit Bildern (40). Solche Säulenumhegungen findet man später z. B. in Tanjur (s. u.), Khajurâho (Chaunsat yogini, 10. jhdt), Somnath (41) (1268 n. d. Z.), Mt. Abu (13. Jhdt) (42), aber auch von den Pallava nach Hinterindien getragen in Kambodscha im Ankor Vat (12. Jhdt) (43) mit riesigen Reliefreihen und breiten Torgebâuden, die auch bei anderen dortigen Bauten, Bayon usw. seit dem 10. Jhdt. auftreten (44). - Das Tor mit Hausmodell finden wir auch am Thuparama - Kloster in Ceylon (12 Jhdt) (45), bei der "Königswaage,, in Vijayanagara (46) oder bei torartigen Nischen wie am Subrahmanya-Tempel in Tanjur (47), die an ägyptische Scheintüren erinnern. -Die Chola besiegten die Pallava-(850), und ihr repräsentativer Brihadischavara-Tempel in Tanjur (üm 1000) hat ein durch fünfmaliges Verdoppeln des Hausmodells erhöhtes Tor (48). Schon die alten Budhisten hatten die Schirme über ihren Stupen verdoppelt (49), die Stöckwerke des Himmelspalastes der Götter zeigt das' Tor von Sanchi (50) und wohl auch die Säule von Chidambaram (51); schon Kanishka baute einen 13 stöckigen Stüpa (52), ein bis Nepal (53) und China gewandter Typ(54), und seit dem 7. Jhdt. bauten Brahmanen Tempeltürme durch vielfache Aufstockung, d. h. Hausmodelle über der Cella ihrer Tempel (55). Seit 1100 werden in Südindien die Tempeltürme der Brahmanen kleiner, ihre Tempeltore aber um so höher, wie man am Stil der Pândya, von Vijayanagar (56) und Madura (Abb. 1) deutlich beobachten kann (57). Dieser gopuram-Typ ist über Yava (58) nach Bali (59), nach Kambodscha (60) und



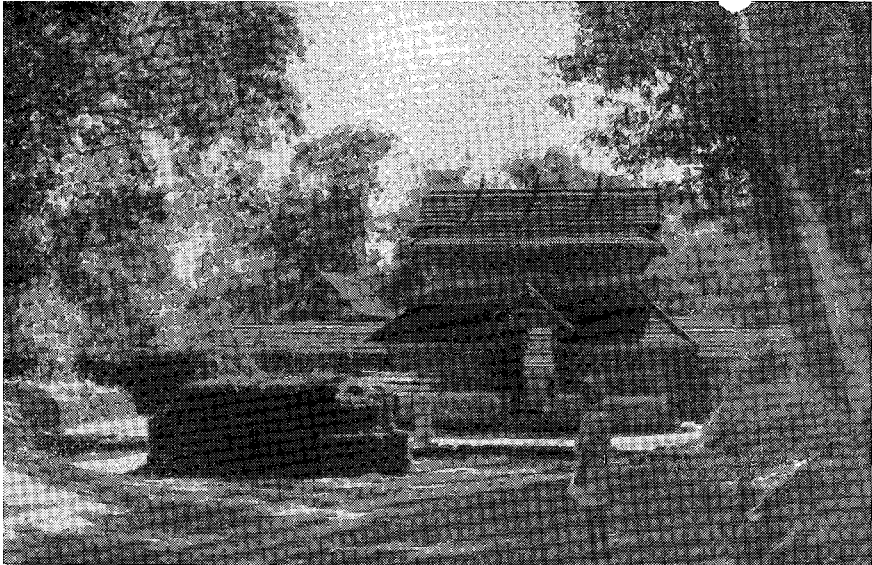
Resim 1 — Madra'daki mâtedin kapısından bir görünüş. (Foto: Ruben)



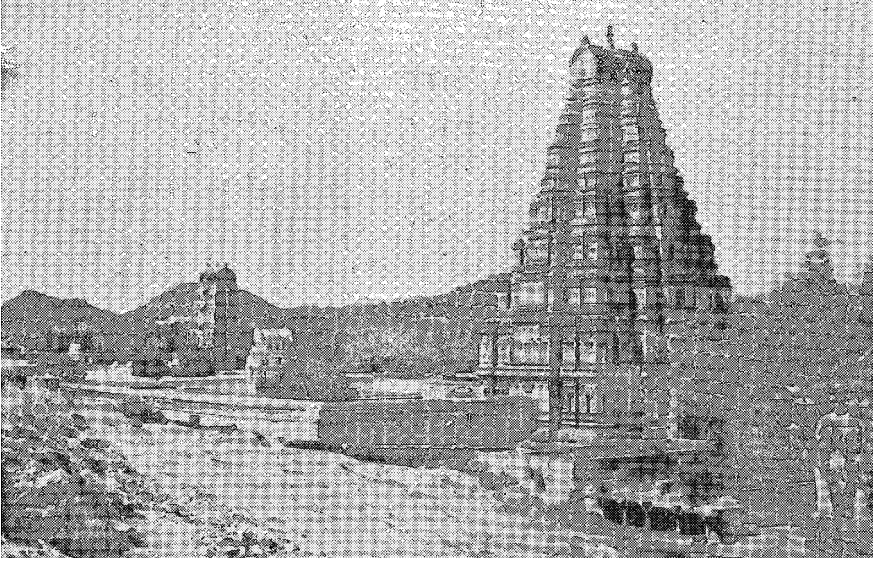
Resim 2 — Racgir şehir kapısı. (Foto: Ruben)



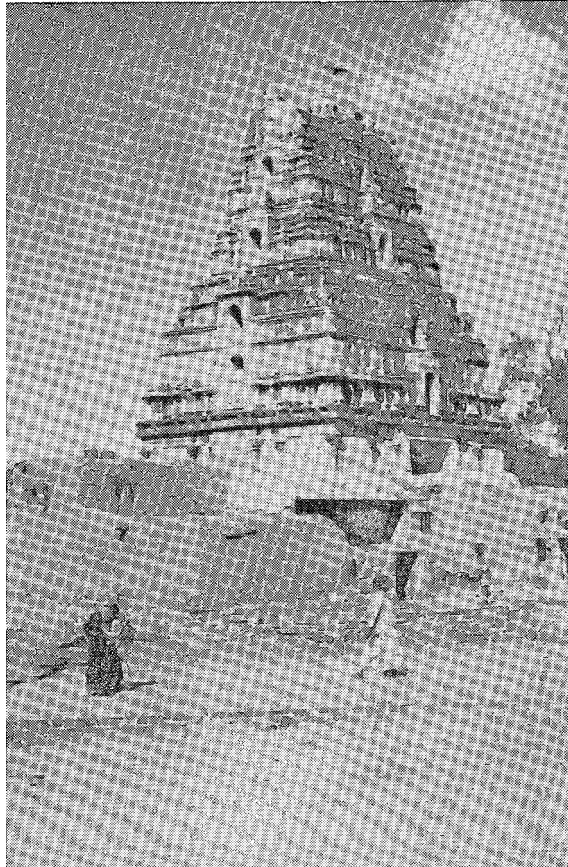
Resim 3 — Sançi'de, II numaralı Stüpa reliyeflerinden birinde tasvir edilen bir kapı. (Foto: Ruben)



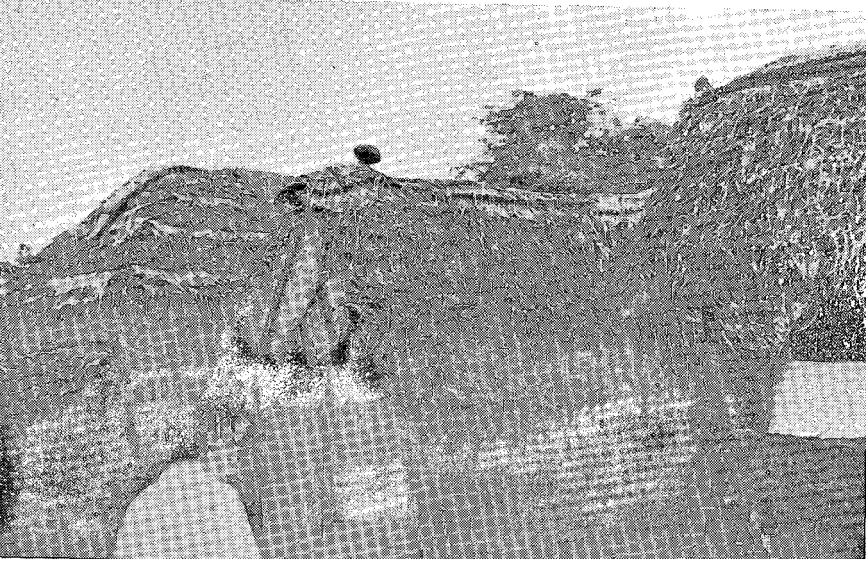
Resim 4 — Malabar sahilinde Kalikut'taki mabet kapısı. (Foto: Ruben)



. Resim 5 — Vicayanagara'da Pampapati mabedi. (Foto: Ruben)



Resim 6 — Gadak'ta mabet kapısı. (Foto: Ruben)



Resim 7 - Tancar'di, dam, üzerinde saksı çömlek bulunan bir köy evi. (Foto: Ruben)



Resim 8 — Şiva'ya ait iptidaî bir Hindu mabedi. (Foto: Ruben)

ni neuester Zeit nach Nordindien (61) gebracht worden. In China kann man Verdoppelung der Stockwerke eines Stadttores schon von der Hanzeit an beobachten (62). An der waldreichen Malabarküste hat sich ein Holzgopuratyp mit 2-3 Stockwerken erhalten (63); (Abb. 4); dazu gehörige Holztempel (64) zeigen ähnliche Formen wie in Nepal (65) und Hailen in Japan (66). -Alte europäische Stadttore, die Porta Nigra in Trier, wie Töre. *vora* 9. Jhdt. an (67) haben 2 Türme wie Rajgir (s. o.) und die Töre der Moghul (68), und vom 15. Jhdt. an bauen sich die Bürger Prunktore mehr zur Repräsentation als zur Verteidigung, denn Kanonen machten jetzt Stadtbefestigungen ziemlich unnütz (69); eberiso sind auch die riesigert indischen Tempeltore mehr dekorativ als beschützend.

Am Dâch der Töre faßen die vasenartigen Firstaufsätze auf. Die ältesten (31-4) und einige jüngere (Abb. 5-6) (70) haben nur eine solche Vase, ebenso südindische Heldengedenksteine (71) und Töre (resp. Häuser) in China (72); die meisten aber, u. z. seit Sanchi, Reihen von mehreren Vasen. Eine Bambusstütze eines Palmblattdaches eines Bauernhauses bei Tanjur sah ich durch einen Topf geschützt (Abb. 7), die Nagas Hinterindiens aber umwickeln solche Stützenreihen mit Stroh, sodass sie vasenartig aussehen (73). -Der primitivste Tempeltyp Indiens ist ein niedriges Grasschattendach auf Stützen (74). Bei einem solchen sah ich in Chota Nagpur, dass die Grasbündel an den beiden Firstenden so gebündelt aufgestülpt waren, dass ihre Enden wie Hörner an den Firstenden der gopurams aufrechtstanden (Abb. 8). Diese Hörner sollen sicher an Schivas Stier erinnern. Die Naga bauen "Feldhäuser,, in Form eines Büffelgehörns für die Fruchtbarkeit der Felder und Ahnenkult (75); deren ganzes Dach bekommt Hornform. Auch bei jenen Heldensteinen steht die Vase zwischen Hörnern. In China ist dies Hornmotiv als "Eulenschwânze,, bekannt, besonders in Südchina (76), sie sollen gegen Feuer schützen und sind aus chinesischen Primitivformen bisher nicht abgeleitet. -An den beiden Hauptgiebeln und den kleineren Ziergiebeln an den Längsseiten der Tempeltore ist ferner eine Schmuckplatte mit einer vermutlich apotropäischen Fratze, d. h. einem Ungeheüergesicht (Kala, Vanaspati, Râhu) angebracht (77). Die Toda pflegen ihren Giebelrand zu umwickeln, sodass er eine nach oben spitz zulaufende Rahmenform bekommt (78). Diese Giebelform finden wir schon auf altbuddhistischen Höhlenfassaden nachgeahmt als Stirnbretter, jnanchmal ist dabei eine jener Fratzen oben an ihnen angebracht(79), unten zwei makara. Sâchsische Bauernhäuser haben zwei Pf erdeschâdel am Giebel, ein lykisches Felisengrab zeigt 2 Hörner mit Ohren am Giebel (80), und dies Grab erinnert auffallend mit seinem in Stein imitierten Holzgebâikan den Giebel des ältesten indischen Höhlentempels, der Lomasrishihöhle (81), der unten die makara, aber keine obere Fratze hat, also vielleicht eine vereinfachte Form

darstellt. Naga tyaben an jener Stelle hölzerne Nashornvögel (82, der Ganesharatha in; Matfiabalipur hat Schivas Dreizack^ (83), der Durgatempel in Valur|avu (Malabar) (84) aber den Dreizack zusammen mit einer Fratze, die ich als indisches Gorgoneion bezeichnen möchte. Es ist m. E. ein LÖ^rengesicht (85), mit Narasimha verwandt (86) und nicht vom Griechische her zu leiten (87), wenn auch manche indische Fratzen menschlich mit ausgestreckter Zunge erscheinen (88). Man sieht esoft an Ehrentoren (Rahmen) (89); Die Lomasrishihöhle hat makaras und eine Vase, ein c&itya in Mathura (90) hat eine vorgelegte Giebelfassade und drei Vasen, die Stadttore in Sanchi haben Stirnbretter und Vasen, das caitya von Chezarla hat eine Giebelfassade (91), der Kailâsanâtha hat eine Vase und Giebelfassade vor Hörnern. Damit sind die Elemente der gopurams aus primitiven Wurzeln abgeleitet.