

# ESKİŞEHİR'LE ÇİFTELER ÇEVRESİNDE BİR COĞRAFYA GEZİSİ

Dr. Reşat İZBIRAK

Coğrafya Doçenti

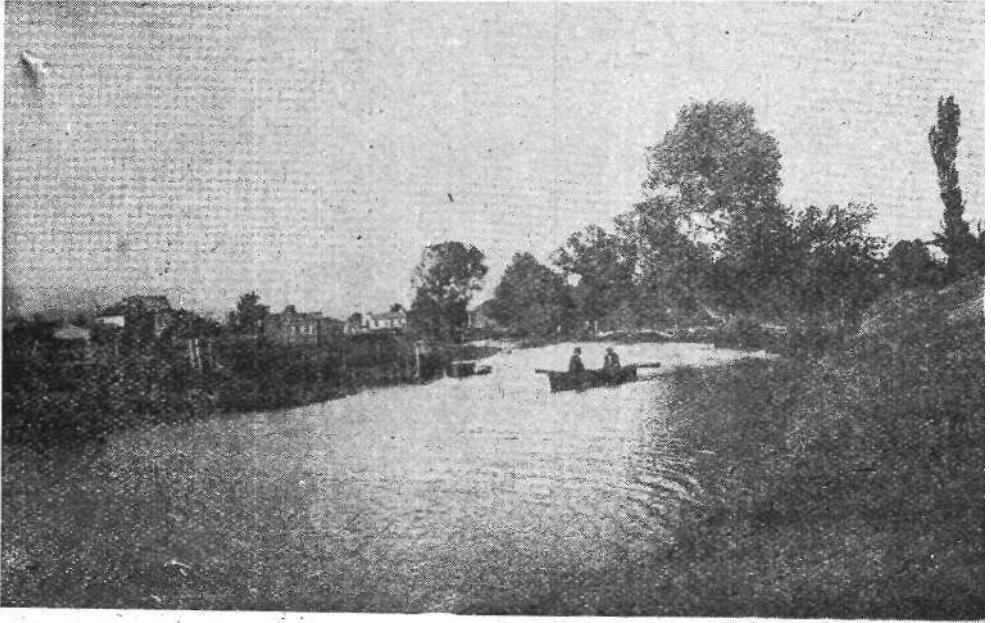
1940 yılı mayısında depremler hakkında bir konuşma yapmak üzere Eskişehir'e gitmiş, bu fırsattan faydalanarak çevrede bazı küçük araştırmalar yapmışık.

Ayrıca, 1944 yılı eylül ayında İç Anadolu çevresinde Coğrafya Enstitüsü ile yaptığımız bir coğrafya gezisi sırasında, kısa bir müddet, Eskişehir ve yakınlarında gezmek, oradan 70 kilometre kadar güneydoğudaki Çifteler köyüne gitmek de mümkün olmuştu. İç Anadolu bölgesinin Marmara ve Ege bölgelerine en çok sokulduğu bu batı çevresi, gerek coğrafya yeri ve durumu, gerekse türlü coğrafya olayları bakımından çok daha uzun sürmesi gereken gezilerle incelemeyi gerektirir.

Aşağıdaki yazımızda, daha çok, kısa bir zaman içindeki gözlemlerimize dayanarak, Eskişehir'le Çifteler'den bahsedecek, bu iki yer arasındaki alan ile Porsuk çayının geçtiği yerlere kısaca dokunacağız.

Yukarı Sakarya bölümünün güneydoğu - kuzeybatı doğrultusunda uzanan bir takım küçük sıradağlarla bunlar arasındaki uzun çukur alanlarını içine alan bu batı çevresi, türlü jeoloji devri tabaka ve kültürlerinden meydana gelmiş bulunmaktadır. Porsuk vadisinin kuzeyinde Sündiken, güneyinde Sivrihisar dağları ile daha güneybatıda Emir dağlarının bir devamı gibi görünen Türkmen dağı, kuzeybatıya, Uludağa, doğru yaklaşır bir durum gösterir, bunlar arasında Alpu - Eskişehir ovası adını verebileceğimiz Porsuk vadisi düzlükleriyle Sakarya'nın en yukarı parçasının vadisi uzanır; her ikisi arasında da, yer yer geniş veya dar, masavari platolar yer alır. Bu türlü yer şekillerinin jeoloji yapısı ve yaşı başka başkadır. Kuzeyde granit intruziyonları ile birlikte görülen billuri kalkerlerle, serpantin ve gnayislerden meydana gelmiş, yer yer maden damarlarını da ihtiva eden (Kavak krom madeni, Mihaliççik çevresi demir madeni...) Sündiken dağları, genel olarak, birinci zaman arazisinden meydana gelmiş bulunmakta, kuzeyde Sakarya vadisiyle bunun iki tarafında uzanan masavari platolara, güneyde porsuk düzlüklerine doğru alçalan 1650 - 1750 metre yüksekliğinde geçit veremeyen bir sıradağ meydana getirmektedir. Kenarları yeni tortullarla (neojen, dördüncü zaman) çevrili bulunan Sündiken dağları, genel durumuyla, bir aşınma ve taşınma alanıdır. Bu aşınma ve taşınma alanında birbirlerinden az çok belli basamaklarla ayrılmış peneplen

yüzeylerini de görmek mümkündür ki, bunlardan bir seri Sarıköy istasyonu ile Mihaliççık arasında, Sündiken dağlarının eteğinden en yüksek yerine kadar, üç basamak ve üç penepen halinde görülmektedir. • Bu gençleşmiş penepen yüzeyleriyle basamakların varlığı ve bu dağları çevreleyen neojen tortullarının etekte yatay duruşlarını, birkaç derece olsun, bozmuş bulunmaları, bize Sündiken dağlarının yeni devirlerde yükselmiş bulunduğunu, bu yükselmenin dinlenme - yükselme şeklinde sürüp gittiğini göstermektedir. Yapılacak yeni jeomorfoloji araştırmalarıyla Sündiken dağlarının bugünkü durumlarını nasıl almış oldukları



1 — Eskişehir'in ortasından geçen Porsuk çayından bir görünüş

ve bu sıradağların türlü yerlerinde tesbit olunacak penepen yüzey ve basamaklarının gerek birbirleriyle ve gerekse çevresindeki başka yerlerle ilgisi belirtilebilecektir.

Sündikendağlarının güneyinde, ortasından Porsuk çayının (Resim 1 ve 2) geçtiği doğu-batı doğrultulu bir takım çukur düzlükler alanı yer alır ki, deniz yüzünden ortalama 765-795 metre yüksekte bulunan bu düzlüklere Alpu-Eskişehir düzlüğü adı verilebilir. Alpu ve Eskişehir çevresinde 10-12 kilometre kadar genişlik gösteren ve bu iki yer arasında, Ağapınarı istasyonu batısında, daralan bu düzlükler, doğuda Sazılar istasyonuna, kuzeybatıda Bozöyük'e doğru, çok vakit dar düzlükler halinde uzanmakta, çevrelerindeki daha yüksek dağ ve platoların üst yüzlerine göre birçok yerlerde ortalama 300-500 metre daha çukurda yer almış bulunmaktadır. Bununla beraber, Eskişehir ovasının ortasında neojen pla-

toları yine geniş alanlar kaplamaktadırlar.

50 kilometre kadar uzunluğu olan Alpu - Eskişehir ovası, çok yerinde, düzdür; bu düzlükler, aluviyon yığıntı alanlarına tekabül etmektedir. Ovanın bazı yerlerinde (bilhassa kenarlarına yakın yerlerde) yer yer alçak tepeler de bulunmaktadır ki, bunlar da ya neojen tabakalarının plato parçalarına, yahudda kuvaterner tortulları ile aluviyonlar arasından çıkmış eski ve temeli meydana getiren kıvrımlı tabakalara tekabül etmektedir. Ovanın, bir çöküntü alanı olması mümkündür. Gerçekten, bu çukur düzlükleri çevreleyen plato ve dağ eteklerinin, çok yerde, dik yamaçlarla ovaya doğru inmesi ve bu dikliklerin düz çizgiler halinde uzanması böyle bir teşekkülü hatıra getirdiği gibi, Eskişehir'de sıcak su kaynaklarının varlığı ve bu çevrede zaman zaman depremlerin etki yapması ve hissedilmesi de bu düşüncüyü kuvvetlendirmektedir.



Resim 2 — Eskişehir'in ortasından geçen Porsuk çayından bir başka görünüş

Alpu - Eskişehir ovasının kuzey ve güneyinde, bu ova tabanından 150 - 170 metre kadar yükseklikte bir sıra masavari platolar, ya devamlı, yahut parçalar halinde görülmektedir. Porsuk çayının Sakarya'ya karıştığı yerde, Sazılar istasyonu çevresinde, geniş alanlar kaplayan masavari platolar, Alpu ovasına doğru daha dar şeritler halinde uzanmaktadır. Bu platoları meydana getiren çok vakit yatay duruşlu neojen tabakaları, en çok marnlı kalkerlerle kalker banklarından ve kumtaşlarından meydana gelmiştir. Bu tabakaların temelini kıvrımlı daha eski tabakalarla kütleler teşkil etmektedir ki, bunları yer yer diskordans durumlarıyla gözlemek mümkündür. Bu platolar üzerinde yer yer tepeler de yükselmektedir; bu tepelerin yeni tortullar üzerinde adalar gibi çıkmış temel tabakalar olması kuvvetle muhtemeldir.

Alpu-Eskişehir ovasının güney kenarını kuşatan platolardan sonra, güneydoğu - kuzeybatı doğrultusunda uzanan bir takım küçük sıradağlara daha raslanır.

Yükseklikleri 1300 - 1330 metre kadar olan ve bazı kısımlarında 1500 metreyi geçen ( Sivrihisar'ın kuzey batısındaki Yediler tepesinde olduğu gibi) bu aşınma dağlarının yapısı, genel olarak, kristalin şistler ve billûri kalkerlerle yer yer bunlar arasına sokulmuş granitlerden meydana gelmektedir. Öyle ki, etraflarını çeviren neojen tabakalarından teşekkül etmiş düzlükler ortasında, bu eski temel araziye yer yer adalar halinde daha güneybatıdaki Kırğızdağında (KırkKız dağında), Çifteler (Mahmudiye) doğusunda, daha güneyde Sakaryabaşı adı verilen yerin güneyinde yüksek tepeler ve küçük tek dağlar halinde görmek mümkündür. İşte Sivrihisar dağlarının kuzeybatıda devamı olan bu küçük sıradağlarla Kırkızdağı ve daha güneydeki dağlık yerlerin arasında, yine güneydoğu - kuzeybatı doğrultusunda uzanan ve bugünkü Eskişehir - Çifteler yolunun geçtiği 900-920 metre yüksekliğinde birtakım çukur düzlükler daha uzanır.

Görülüyor ki, bir yandan Alpu ovası, öteyandan Çifteler çukur düzlükleri, Eskişehir'in kurulmuş olduğu yere doğru uzandıkları gibi, batıda Bozöyük ova ve vadi tabanları da bu şehrin yerine doğru yönelmekte, güneybatıda Porsuk çayı, Aşderesi vadileri, Kütahya düzlükleriyle çevresini yine Eskişehir'e bağlamaktadır. O halde Eskişehir, şoselerin ve demiryollarının geçebileceği yer şekillerinin (ovaların, çukur düzlüklerin, olukların) türlü yönlerden uzanarak birbirlerine en çok yaklaştıkları yerde kurulmuş bulunmaktadır. Yolların geçmesine kolaylık ve imkânlar veren bu çukur yerşekilleri, Eskişehir'in bulunduğu alanı kuzeybatıda Bozöyük ve Bilecek üzerinden Marmara bölgesine (İstanbul'a), güneybatıda Kütahya ve Afyon Karahisar üzerinden Ege bölgesine (İzmir'e) ve İç Anadolu'nun güney çevrelerine (Konya'ya), doğuda Alpu ve Sazak üzerinden İç Anadolu'nun kuzey çevrelerine (Ankara'ya) bağlamaktadır. Nihayet, bir yandan Ankara, öteyandan Konya üzerinden yurdun başka yol düğüm noktalarına kavuşarak İç Anadolu'nun doğu bölümünün ve Doğu Anadolu'nun, batı bölgelerimize bağlanmasında önemli bir yol uğrağı durumu göstermektedir. İşte Eskişehir'in kısa bir zamanda büyüyerek önemli bir şehir, bir endüstri ve ticaret merkezi olmasının başlıca sebebi bu olmalıdır. Gerçekten daha yarım asır öncesine kadar ancak 20.000 nüfuslu olan Eskişehir'in 1940 da nüfusu 62.000 i bulmuş, bugün ise bu miktarı, yerinde öğrendiğimize göre, her halde hayli aşmıştır. Eskişehirin bu çok elverişli coğrafya durumu, Kayseri'nin coğrafya durumuyla kıyaslanabilir: Pek eski bir yerleşme alanı ve yolların mecburî uğrak yeri olan Kayseri de, yolların en iyi ve kolay şekilde geçmesine imkân veren çukur yerşekillerinin (Sivas'a doğru Kayseri ovası ve bu ovanın kuzey doğusunda uzanan düzlüklerin, Niğde üzerinden Çukurova'ya doğru yine ovalarla olukların, Ankara'ya doğru düzlüklerin ve çok engebellik olmayan arazinin varlığı) birbirlerine en çok yaklaştıkları yerde bulunduğu için, memleketin en önemli yol düğüm

noktalarından biri olarak görülür. İç Anadolu'nun batısında yer alan Eskişehir ile doğusunda bulunan Kayseri gibi iki çok önemli ve işlek yol kavşağı ve uğrak yeri kıyaslandığı zaman, birincisinin İç Anadolu'nun batıya (Marmara ve Ege bölgelerine), ikincisinin doğuya (Doğu ve Güneydoğu Anadolu bölgelerine) açılmış birer kapısı durumunda buldukları ve önemlerini de en çok buradan kazandıkları anlaşılır.

Bu sebeptendir ki, gerek Kayseri ve gerekse Eskişehir'in bulunduğu yerler, pek eski tarih çağlarındanberi birer yerleşme alanı olmuş, türlü çağların en işlek yolları buralardan geçmiştir. Gerçekten, en eski kasabanın yerinde nasıl Etiler'in Kültepe yerindeki şehir ve daha sonra Mazaka, Sezarea, Kayseri yer almışsa, Eskişehir'in yerinde de doğumdan asırlarca önceleri Dorylaeum şehri kurulmuştur<sup>1-2</sup>.



Resim 3 — Eskişehir'in yeni caddelerinden biri

Bugünkü Eskişehir'in 4 kilometre kadar kuzeydoğusunda, Porsuk Çayının kuzeyden katılan kollarından Sarısu yakınında Şarhöyük etek birikintileri üzerinde kurulmuş olduğu anlaşılan Dorylaeum (yunanca Dorylaion), eskiçağ yollarının uğradığı bir Frijya şehri idi. Porsuk çayının kuzeyinde kurulu olan bu şehrin ne zaman ve hangi sebeplerle yer değiştirerek bugünkü yerine geldiği kesin olarak bilinemiyorsa, bu yer değiştirmenin, 11 inci yüzyılda burayı ele geçiren Selçuklar zamanında olduğu ve bugünkü şehrin bulunduğu yerde çıkan sıcak su kaynaklarının bunda başlıca âmil olduğu sanılıyor. Yıkıntıları, Şarhöyük tepesinin altında bulunan Dorylaeum, ve daha sonra Eskişehir

<sup>1</sup> Hartmann (R.) im neuen Anatolien. Leipzig, 1928.

<sup>2</sup> Texier (Ch.) Asie Mineure. (Description géographique, historique et archéologique), Paris 1882.

Bizans askerî yollarının ikinci önemli konak yeri, Bizans imparatorlarının sayfiyesi ve kaplıca şehri olmuş, Osmanlılar devrinde de işlek bir yol uğrağı ve pazaryeri rolünü oynamıştır.

Takriben bir asır öncesine kadar, ovanın güneyinde uzanan masavari platonun kuzey eteğinde gelişmiş olan Eskişehir, yavaş yavaş kuzeye, demiryoluna, doğru büyümüş, Porsuk Çayı'nın sol kıyısında daha, çok gelişmiş, yayılmıştır. Bugünkü Eskişehir'in genel görünüşü yatık bir (H) harfini andırır: Güneyde platonun eteğinde kurulmuş olan Eskişehir'in en eski mahalleleri ve pazaryeri, kuzeyde istasyon boyunca büyüyen Eskişehir'in yeni kısmı, ortada her iki kısmı birbirine bağlayan yollar, köprüler ve aradaki boş yerlerde de bahçeler yer alır.

Şehrin güneydeki kısmı dar ve eğri büğrü sokakları ile göze çarpar. Kezeye demiryoluna doğru büyüyen kısmı ise, daha geniş caddeleri, işlek çarşısı, düzgün kaldırımları ile yeni ve temiz bir şehir durumu gösterir. (Resim 3, 4, 5, 6).



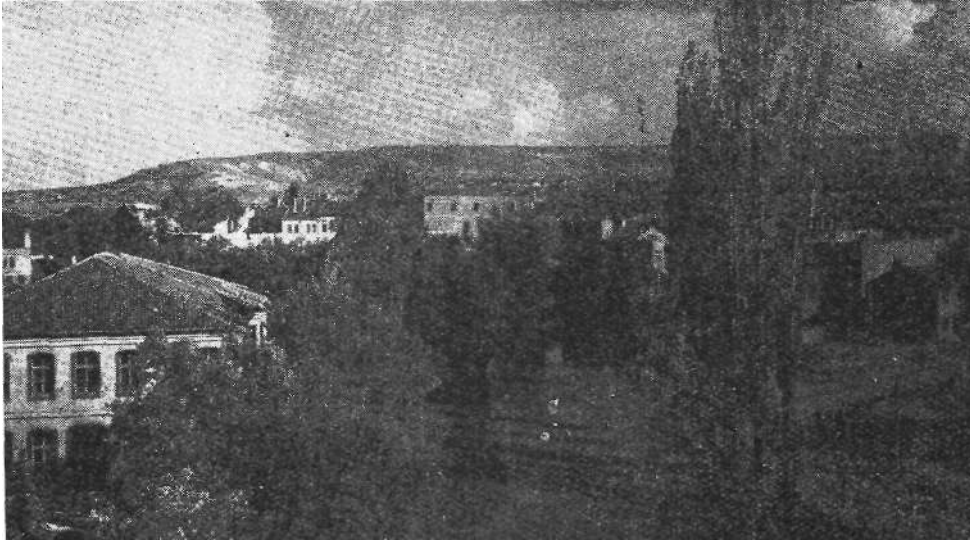
Resim 4 — Eskişehir'in yeni mahallelerinden biri

Böylece şehrin yer değiştirmesi bakımından da Eskişehir, Kayseri'ye çok benzemektedir. Gerçekten, Etiler zamanında bugünkü Kayseri'nin 20 km kadar kuzeydoğusunda "Kültepe,, de yer alan en eski Kayseri, daha sonraları bugün bulunduğu yerin 1,5 km kadar güneyindeki lav platolarında kurulmuş (Mazaka), daha sonra ovaya yayılarak kuzeye doğru gelişmeye başlamış, demiryolunun geçmesinden sonra da yine kuzeye, istasyona, doğru büyüme yoluna girmiştir. Başlangıçta bugünkü Eskişehir'in 3 km kadar kuzey doğusundaki Dörylaeum'un yer değiştirerek güneyde plato eteklerine yamanması ve daha sonra 1-2 km kuzeydeki istasyona doğru büyüme ve yayılması arasında ne kadar açık paralellik görülmektedir.

Görülüyor ki, bu iki önemli ticaret ve endüstri şehrinin gelişiminde

yol ve taşın imkânlarının birinci derecede rolü olmuştur.

Eskişehir'in kurulması ve gelişmesinde en büyük ve temelli doğal rolü oynayan bu "Yolların mecburi uğrak yeri oluşu,, ndan başka, şehrin çok yerde tanınmasına bir sebep te, burada çıkarılan lületaşı olmuştur.<sup>1</sup> Terkibi bir çeşit magnezyumhidrosilikat olan lületaşı (2 Mgo, 3 Sio<sub>2</sub>, 2 H<sub>2</sub>O), dünyanın başka yerlerinde (Yunanistan da, İspanyada Madrit yakınında, Moravya'da, Macaristan'da) da varsa da, en saf ve beyaz, işlenmesi bakımından en elverişli ve en bol olduğu yer, Eskişehir çevresidir. Tabiatla başka kültelerin içinde türlü büyüklükte yuvarlak parçalar halinde bulunan lületaşı, hafifliği ve delikli olması dolayısıyla suda yüzer. Çok hafifliği yüzünden buna "deniz köpüğü,, (almanca Meerschaum, fransızca ecume de mer) de



Resim 5 — Eskişehir'den bir görünüş. Arkada Platoya dayanan en eski mahalleler gürülüyor

denirse de dilimizde kullanılan adı "lületaşı,, dir. Rengi donuk, yeni çıkarıldığı zaman ele alındığı takdirde çok yumuşak ve sabun hissi verir. Havada kaldıktan sonra biraz daha dayanıklı olur ve sertleşir. Rengi, genel olarak, beyazdır; sarımtırak, boz veya kırmızımtırak da olur. Dille dokunulduğu zaman hafifçe yapışır gibi olduğu hissedilir.

Eskişehir'in lületaşları tuf gibi ufalanabilir serpantin breşleri içinde bulunmaktadır. Başlıca lületaşı yatakları, Eskişehir'in takriben 20-30

<sup>1</sup> Solakian (A.) les Aichesses naturelles et economiques de l'Asie Mineure. İstanbul, 1923.

kilometre kuzeydoğusunda, tepelik bir arazinin eteğinde ve Porsuk Çayının geçtiği geniş düzlüğün kenarındadır. Yakın vakitlere kadar işletilmiş ve bugün de kısmen işletilmekte bulunan başlıca lületaşı ocakları, Eskişehir'in 30 kilometre kadar güneydoğusunda, Sivrihisar dağlarının kuzeybatı ucunda, Sarısu ile 35 kilometre kuzeydoğusunda, Sündiken dağlarının güney eteklerinde, Alpu ovasından 70-100 metre kadar yüksekteki Sepetçi köyü çevresinde yer almaktadır. (Harita 1) Buralardaki kaynaklar uzun zamanlar (takriben 1000 yıldanberi) işletilmiş ve binlerce kuyu açılmış, tükenince terkolunmuştur. 19 uncu yüzyıl sonlarında binleri geçen kuyular, bugün azalmıştır. Kuyuların derinliği yer yer değişmekle beraber, genel olarak, 10-20 metre arasında bulunmaktadır. 1902 ile 1909 arasındaki yıllarda her yıl 5000-6000



Resim 6 — Eskişehir'in eski mahallelerinden bir görünüş

sandık (her sandıkta ortalama birkaç yumruk büyüklüğünde 50 kadar lületaşı parçası vardır) lületaşı istihsal olunur, her yıl bu yolla memlekete 50-60 bin lira girerken, birinci dünya savaşından sonra bu miktar azalmağa yüz tutmuştur.

Dünya piyasasında rakipsiz bir durumda bulunan ve süs işleriyle lüks eşya yapılmasında kullanılan lületaşı, Eskişehir için olduğu kadar memleket ekonomisine de daha fazla fayda sağlayabilir.

İşlek bir yol kavşak ve uğrağı olan, lületaşı ile tanınmış bulunan Eskişehir, son yıllarda memleketin önemli bir endüstri merkezi olmağa



başlamıştır. Fabrikalarla imalâthaneleri kendinde toplayan bu endüstriyi şu guruplarda toplamak mümkündür:

- 1 — Yiyecek maddeleri hazırlıyan endüstri (un ve şeker fabrikaları),
- 2 — Yapı malzemessi „ „ (Tuğla ve kiremit fabrikaları)
- 3 — Küçük ölçüde demir endüstrisi (D. D. Yolları atölyesi, uçak tamirhanesi),
- 4 — Eskiden kalma küçük sanatlar (Dericilik, arabacılık, demircilik, marangozluk, kunduracılık, ziraat aletleri, lületaşı sanatları).

Eskişehir çevresi, memleketimizin en bol ve iyi tahıl (buğday, arpa) yetiştiren köşelerinden biridir. Bugün şehirde mevcut üç modern un fabrikası, günde 600 çuval yani takriben 40 ton buğday ügütmektedir.

Yolların düzgün ve yeter derecede bulunması, işçinin çokluğu ve çevresindeki bitek topraklarda iyi cins pancarın yetiştirilebilmesi, Eskişehir'de bir şeker fabrikasının kurulması için doğal imkânları hazırlamış, fabrika 1933 de kurulmuştur. Eskişehir'e ikinci gidişimiz şeker fabrikasının faal bulunduğu zamana raslamıştı. Günde 2000 ton pancar işleyen fabrikanın kampanya müddeti üç aydır. Fabrikaya enerji, buhar türbinleriyle temin olunmaktadır. Eskişehir şeker fabrikası, türlü roller oynayan çeşitli kısımları, çevrenin hayvan yetiştirmesi üzerine yaptığı etki, işçinin toplanması bakımından incelenmeye değer bir coğrafya olayıdır.

Gerçekten, pancarın şerbet kısmı, üç pişirme sonunda alındıktan sonra, geride kalan melasdan ispirto elde eden bir fabrika 1938 den beri çalışmaktadır. Pancarın küsbesini köylüler arabalarla götürmekte ve iyi bir hayvan yemi olarak faydalanmaktadırlar; fabrikanın doğusunda köylüye örnek olacak şekilde hayvan yetiştirilmektedir.

Tasfiye sırasında presselerin attığı çamurdan çimento elde etmek için denemeler yapılıyor. Fabrikanın, kendine gereken bir takım malzemenin fabrikada hazırlanmasına önem verilmektedir: Gerçekten fabrikanın hemen yanında yedek malzeme hazırlıyan bir makine kısmı, gereken mobilyeleri yapan bir mobilye imalâthanesi, bir çelik dökümü atölyesi, lâstik atölyesi bunlar arasında sayılabilir. Bu kısımlar geliştiği taktirde, ileride daha geniş ölçüde şehir ve çevresi için de faydalı olacak durumdadırlar. Görülüyor ki, şeker fabrikası, tamamlayıcı kısımları ile birlikte Eskişehir ve çevresine etki yapmaktadır.

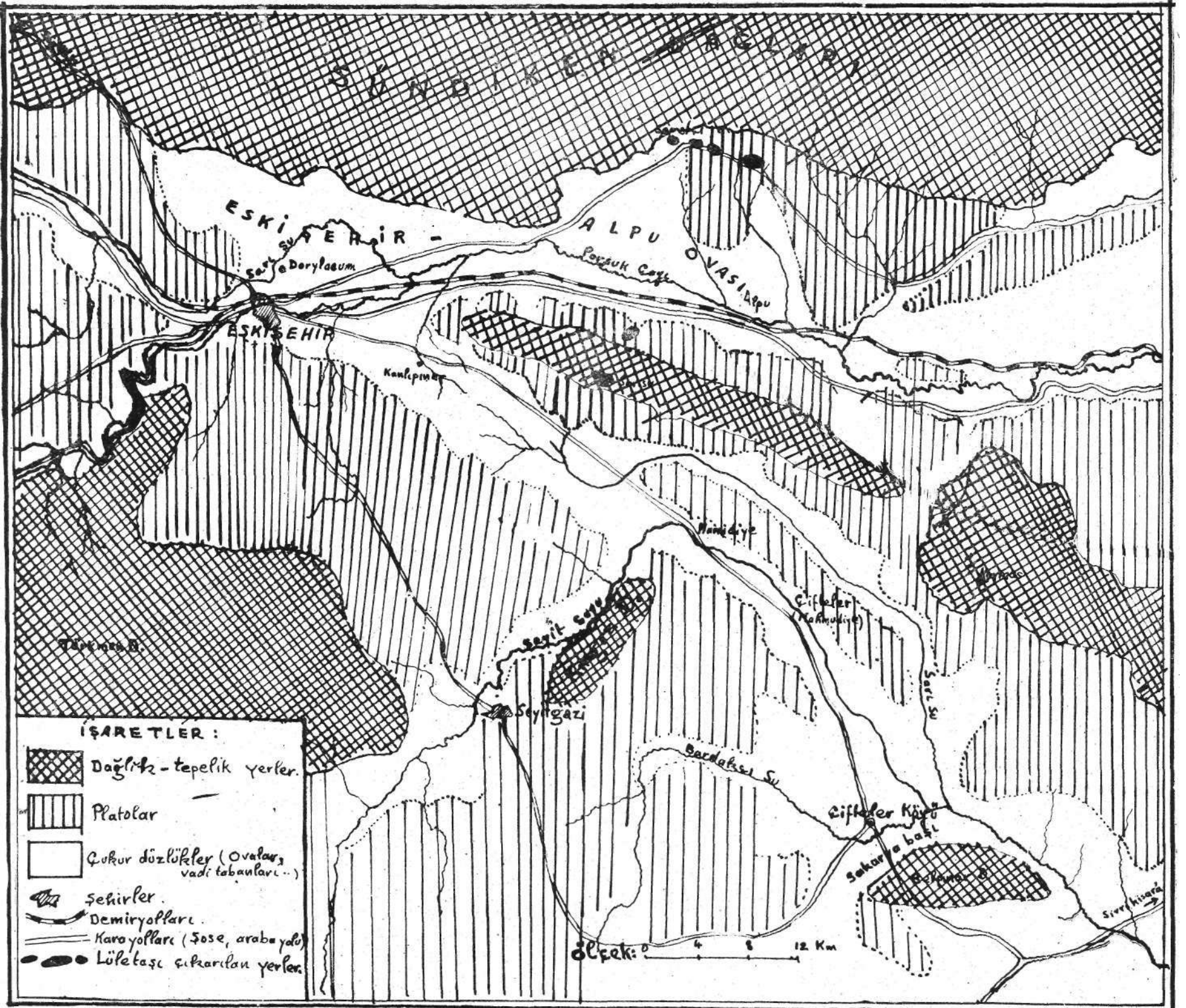
Eskişehirin tuğla ve kiremit fabrikalarının da yalnız bu şehir için değil, delki memleket ölçüsünde önemi vardır. Gerçekten, bir çok şehir ve kasabalarımızın onarılmasına girişilmiş bulunan son 15 - 20 yıl içinde yapı malzemesi arasında tuğla ve kiremitin çok gerekli yerini belirtmeye lüzum yoktur. Daha on on iki yıl öncesine kadar, kiremiti hariçten getiriyorduk. Bu zamandan itibaren çevredeki tuğla ve kiremit yapmağa elverişli kültelerden faydalanmak üzere kurulmasına başlanan fabrikaların sayısı bu gün 5 i bulmuş ve hepsinin yıllık kiremit istihsalı 10 milyon kiremite yaklaşmıştır. İlk zamanlarda Avrupa kiremitleriyle

rekabet bir dereceye kadar güç olmuş, fakat bu gün Eskişehir kiremiti memlekette tutunmuştur.

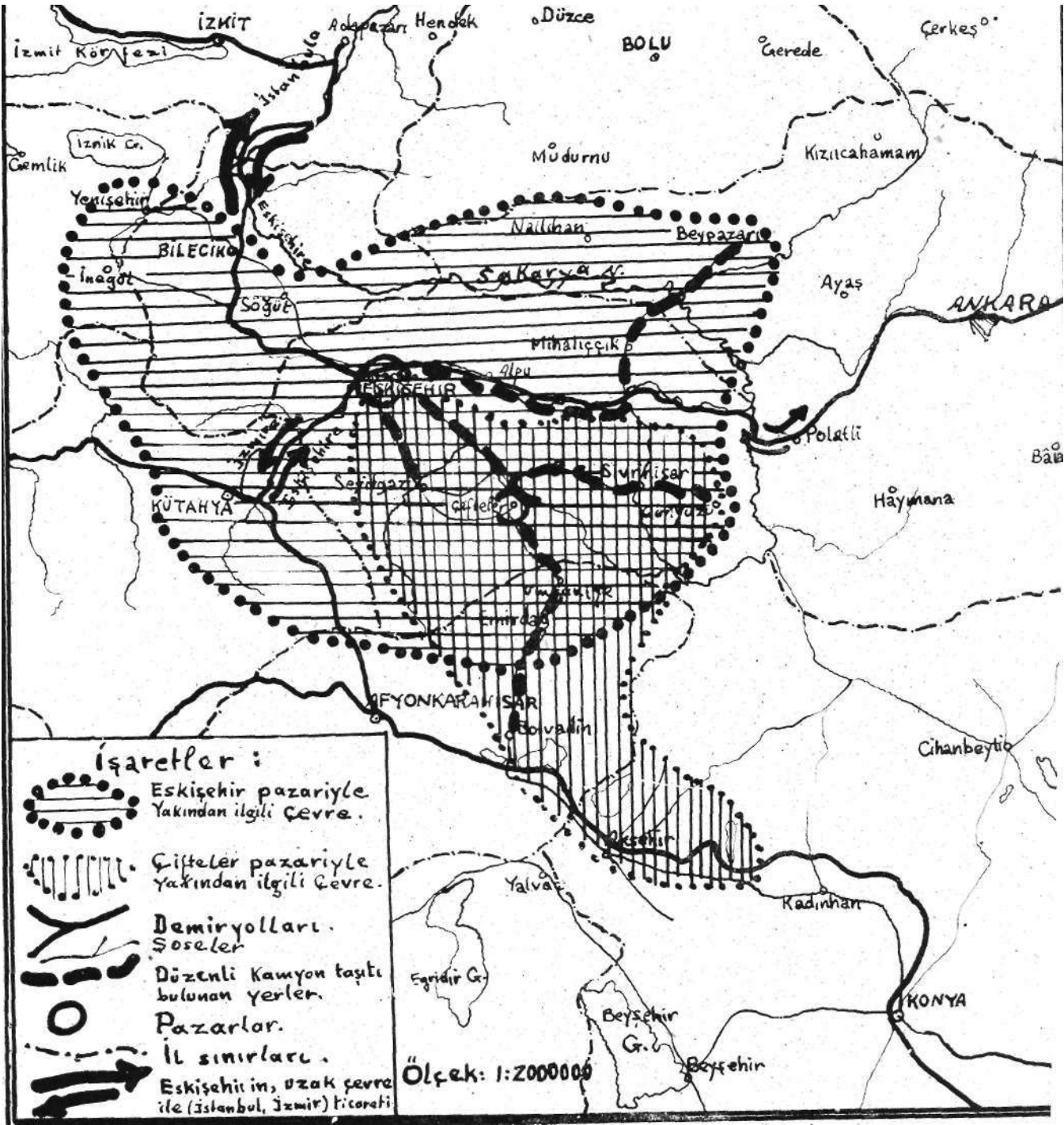
Küçük sanatlar arasında bu gün en önemli yeri dericilik ile arabacılık tutmaktadır. En çok ham deri sevk olunmaktadır. (Yılda 1000 ton kadar).

Zengin bir ziraat alanı ortasında kurulmuş olan Eskişehir'in bir kaç kilometre batısındaki " Drayfarming deneme istasyonu,, da görülmeğe ve üzerinde gerçekten durulmağa değer. Drayfarming (İngilizce bir nevi ziraat usulü demek olan Dryfarming'den alınma), yılda 200 - 500 milimetre yağmur yağan az yağışlı yerlerde tatbik edilen ve çiftçiye güvenlik veren bir ziraat usulü, başka bir sözle, "kuru iklimlere mahsus ziraat usulü,, dür. 1932 de kurulmuş olan memleketin bu tek deneme çiftliği, bilhassa İç Anadolu bölgesi için önemli birçok tarım problemlerini çözmeye, bugüne kadar yapılagelmiş ekincilik usullerindeki eksikleri araştırmağa, yeniliklerini denemeye, İç Anadolu iklim şartlarına en uygun gelmiş olan deneyleri yaymağa çalışmaktadır. Memleketin tahıl anbarı durumunda bulunan bu geniş bölgede kuraklık tehlikesi ihtimallerini azaltmak ve çiftçiyi bugünün teknik bilgileriyle yetiştirmek gerekmektedir. Amaç, drayfarming usulüne uyar şekilde çalıştığı takdirde, kuraklığın etkisinin ne dereceye kadar azaltılabileceğidir. Bu arada, yağın yağmurların toprağa iyice sızmasına çalışmak, nemliliğin azalmasını önlemek, toprağın bitekliğini düşürmemek, kuraklığa dayanıklı ve en iyi sonuç veren tohum ve ürünleri bulmak, gerekli tarla işlerini kuraklık durumuna uydurmak drayfarming ekincilik usulünün temellerini teşkil etmektedir.

Drayfarming deneme istasyonu, çalışmaları sırasında bir yandan, çiftçinin gördüğü güçlükleri inceleyerek, bunların çarelerini araştırmağa, böylece pratik olarak çiftçimizden öğrenilen bilgiyi, bilim temellerine bağlamağa çalışmakta, öte yandan, yaptığı deneylerle nazariyelerin pratik şekillerini aramaktadır. Gerçekten, çiftçimizin meselâ "tarlayı herketmesi,, yani "nadas,, a bırakması, kuraklığın etkisini azaltan ve sonucu güven altına alan alışılmış bir tarım usulüdür. Tarlayı herketmek veya nadasa bırakmak, daha çok, yıllık yağış tutarı normal bir ürün kaldırmağa yetmeyen İç Anadolu bölgesinde, iki yılın yağışını toprakta saklamak temeline dayanır. Buna göre, İç Anadolu'da nadas en uygun şekilde ne zaman yapılmalıdır? Nerelerde hangi aletle (karasaban, adi pulluk, boğazaçan pulluk...) nadas yapılmalıdır? Bu arada toprağı devirmeyip yarmak, nadas kazmasından sonra merdanelemek, ekimden sonra mahsul üzerine yapılacak işler, organik maddelerle bitekliğin kontrolü, nadaslı ve nadassız münavebeler, nadastan sonra hangi ürünün kârlı ve verimli olacağı, çeşitli gübrelemeler, tohumun ne nisbette ve nasıl ekileceği... ilh problemleri sıralanmaktadır. Daha bugünden iyi sonuçlara varmış bulunan Eskişehir Drayfarming denemeleri, daha çok ve başarılı yapıldığı zaman elde edilecek sonuçlardan,



Harta : 1 — Eskişehirle Çifteler çevresinin yerşekilleri (sadeleştirilmiştir.)



Harta: 2 — Eskişehir ve Çiftelerin ekonomi çevreleri.

muhakkak ki, tarım alanında çok faydalar görülecektir.

Şehrin durmadan büyüme ve gelişmesinde fabrikalarının gittikçe artışında, tarım alanında yeniliklere ve daha zenginleşmeye doğru gidişinde, muhakkak ki, çeşitli yolların ve taşıt vasıtalarının mecburi bir geçit ve uğrak yerinde bulunuşuna borçlu olan Eskişehir, aynı zamanda canlılığı gittikçe artan, çevresi gittikçe genişleyen önemli bir ticaret merkezi haline de gelmektedir.

Gerçekten, beşte ikisi her türlü küçük sanatlarla fabrikalarda, yaklaştırma olarak altıda biri tarım işlerinde çalışan şehir nüfusunun, yüzde 15 kadarı yani hemen altıda biri de ticaret işleriyle uğraşmaktadır. Demiryollarıyla bağlı bulunduğu İstanbul, İzmir, Ankara, Konya ve bilhassa ilk iki liman ile, uzak ve geniş ölçülü ticaretini geliştiren Eskişehir, düzenli kamyon gidiş gelişinin yapıldığı *Sivrihisar, Çifteler, Emir dağ, Mahmudiye, Günyüzü, Mihalıççık, Beypazarı, Seyitgazi* ve bunların bir kısım çevrelerinin ticaretini kendine çekmeye muvaffak olmuş, böylece, ardülkesini (daha doğrusu çevresini) genişletmiştir. Bu suretle, bugün Eskişehir yukarıda adı geçen yerlerle *Nallıhan, Söğüt, İnönü, Yenişehir, İnegöl* ve hatta kısmen olsun, bazı ilçeleriyle birlikte *Kütahya'nın* pazarı olmuştur. (Harta 2)

Eskişehir'in ticaret faaliyetleri arasında yer alan ve haftada iki defa kurulan pazarlar, daha çok, şehrin yakın çevresindeki köylülerin ürünlerini sattıkları ve kendilerine gereken eşyaları aldıkları yerlerdir. Yakın vakitlere kadar önemli pazar yerlerinden biri olan güney kısmındaki "Odun pazarı,, nın canlılığı yavaş yavaş azalmış, büyük pazar yerleriyle çarşı kuzeye, istasyona, doğru kaymıştır.

Şehrin ticaretinde faydalı olacağı düşüncesiyle 1926 da açılan "Ticaret ve Zahire borsası,, da, bilhassa çevrenin temel ürünleri olan tahıl, deri ve tiftik alım satımı ile uğraşanların kaydedilmelerini zaruri kılmış, bugün bu borsaya yazılan tüccarların sayısı 200 ü bulmuştur.

Kendine doğru çektiği ve gittikçe büyüttüğü çevresinden gelen ürünlerle şehrin içindeki fabrika ve imalâthanelerde hazırlanmış malların toplandığı bir anbar durumu gösteren Eskişehir, ithalâtından çok ihracat yapar. İhracat en çok İstanbul'a ve daha sonra İzmir'e olur. Gönderdiği ürünler ve maddeler arasında en önemli yeri tarım maddeleri (buğday, arpa, un), şeker, hayvan ürünleri (yün, yapağı, tiftik, hamderi), yapı malzemesi (kiremit, tuğla), ispirto tutar. Buna karşılık İzmir ve İstanbul'dan bilhassa, gereken yapı malzemesi ve kömür ile zeytinyağı, sabun, giyecek eşyası ve başka 'şeyler getirir.

Bir ticaret ve endüstri merkezi olarak canlılığı gittikçe artan Eskişehir'deki gözlem ve araştırmalarımızı kısaca çizdikten sonra, çevrenin bu en büyük şehrinin 70 kilometre kadar güneydoğusundaki Çifteler köyüne kadar gezimize devam edeceğiz. Eskişehir'le Çifteleri birbirine bağlayan çok yerinde düzgün bir şose, kuzeydoğusunda, yer yer alçak alanlar (boyunlar, geçitler) vermekle beraber, boydan boya uzayan

bir takım küçük sıradağlar (Sivrihisar dağlarının devamı), güneybatısında yer yer yükselen tepeler (Kırkkız Dağı) arasında sıralanan bir takım çukur dalgalı düzlüklerden geçmektedir. Yolun hemen yarısından itibaren Seyit suyu ve Sarı suyun geçtiği yerlerde artık Sakarya'nın en yukarı bölümünde bulunmaktayız. Şose yolu, Eskişehir ovasında 10 kilometre kadar bir yeri düz ve yokuşsuz geçtikten sonra, Kanlıpınar yakınında bazı taşıt vasıtalarının zorsunduğu kalker bir eşikten aşar, buradan sonra, Çiftelere kadar, yer yer yassı kanburluklardan aşarak hemen aynı yükseklikteki düzlüklerden geçer.

Çevrenin en büyük köylerinin sıralandığı bu yolun hemen yarı yerinde Hamidiye köyü, kerpiç duvarlı, çatılı fakat çoğunca çamurla sıvalı damlariyle hafif tepelik bir arazinin önünde yer almaktadır. Yakın vakitlere kadar, hayli sönük kalmış olan köy, Çifteler Köy Enstitüsünün burada kurulmasıyla yavaş yavaş bakımlı küçük bir kasaba hissi vermeğe başlamıştır. Gerçekten, Enstitü'nün ders ve atölye binaları, öğretmen evleri ve sayısı gittikçe artan başka yapılarıyla görünüşü değişen köy, Enstitü çalışmalarıyla yetiştirilen ağaçlıklar, meyve sebze bahçeleri ile bu step çevresinde yeşil bir manzara almaktadır. Küçük bir su düşüşünden faydalanarak elde edilen ve Enstitünün yetiştirdiği öğrenciler tarafından idare olunan pek ufak bir elektrik santrali ile bir yandan okulun elektrik ihtiyaçları karşılanmağa çalışılırken, öteyandan da hemen bitişiğindeki asıl Hamidiye köyünü aydınlatmak yoluna gidilmektedir. Birinci parçası burada bulunan Enstitü'nün ikinci parçası 12 kilometre kadar güneydoğudaki Mahmudiye (Çifteler) bucağındadır. Eskişehir, Ankara, Afyonkarahisar ve Konya illerinin köylerinden gelen öğrencileri yetiştiren Çifteler Köy Enstitüsü, bilhassa bugünün muhite en çok uyan, teknik görüşleriyle tarım yollarını, köye yarayacak atölye işlerini öğretmekte, kültür durumunu arttırmaktadır.

Eski adı Mahmudiye olan Çifteler bucak merkezinin birkaç kilometre güneyinde yer alan Hara'yı geçtikten sonra, 16 kilometre kadar güneydoğuda, Sakarya başına yakın bir yerde, asıl Çifteler köyüne varılır.

Yüksekliği 1020 metreyi biraz geçen Belpınar tepelerinin birkaç kilometre kuzeybatısında, batıdan gelen Bardakçı su, Seydisuyu ve Sarısuynun, Sakarya'nın en yukarı bölümünü meydana getirmek üzere birleştikleri bataklık ve sazlık bir yerin birkaç kilometre batısında, çukur düzlükler ortasında yer alan Çifteler köyü, coğrafya yeri ve durumu ile bunun ticaret faaliyeti üzerine yaptığı etkiler bakımından yakından incelenmeye değer. Gerçekten, haftada bir defa, cumartesi günleri, çevresindeki köylerin canlı bir pazar yeri rolünü, oynayan Çifteler köyüne, *Eskişehir*, *Emirdağ*, *Seyidgazi*, *Sivrihisar* ile bu şehir ve kasabaların çevresindeki köylerden hatta Bolvadin, Akşehir, Konya ve Kütahya'dan da mal getirilir ve Çifteler'den ihtiyaçlarını sağlayarak dönerler. Normal zamanlarda nüfusu 1750 kadar olan Çifteler köyüne

pazar kurulan günlerde 200 kadar satıcı ve 1500-2000 kadar alıcı toplanır, böylece köyün nüfusu bu zamanlarda iki mislini aşar.

Çifteler köyü pazarında alınıp satılan başlıca mallar, çeşitli tarım ürünleriyle, giyecek eşyasıdır. Bu arada buğday, yumurta, sebze ve meyve, yapağı ve deri, canlı hayvanlar (at, öküz, koyun ve daha az miktarda kılkeçisi ve tiftik keçisi) ile manifatura eşyası alınır satılır. Manifatura eşyasını en çok Eskişehir, Bolvadin, Emidagı satıcıları getirir, karşılığında da tarım maddeleri satın alırlar. Alış veriş, genel olarak para ile yapılır. Fakat bazı kereler canlı hayvanların mübadesi tarzında, meselâ öküzle atın şu veya bu şartlarla değiştirilmesi şeklinde, yapıldığı da görülür.

Çifteler köyünün pazarına hayvan sırtında yapılan taşıttan başka, bir gün içinde, 500 - 600 kadar araba gelir; normal günlerde ise köye uğrayıp geçen arabaların sayısı 200 e iner. Ayrıca pazar günlerinde 10 - 12 kamyon uğradığı gibi, başka günlerde de türlü yönlerden Çifteleri Konya, Kütahya, Afyonkarahisar ve Eskişehir'e bağlayan şoselerden gelip geçen 4-5 kamyon da Çifteler köyüne uğrar.

Çifteler köyü de, bu çevrenin Hamidiye, Mesudiye, Mahmudiye köylerinde olduğu gibi, çok vakit kerpiçten yapılmış duvarları, çatılı ve fakat ekseriya çamurla sıvanmış, kısmen de kiremitle örtülü damları olan tek katlı evlerle göze çarpar.

Her evin bir bahçesi vardır. Bu bahçelerin çoğunda ancak her evin ihtiyacını karşılayacak kadar sebze yetiştirilir. Sayıları az olmakla beraber, bahçelerin bir kısmında daha geniş ölçüde sebze ürünü alınır; bu sebzeler ya Cumartesi günleri pazar yerine sevkolunur, yahut başka günlerde sebzesi olmıyan veya yetmiyen köy halkına satılır. Bahçelerde kaysı, vişne, armut, dut gibi meyve ağaçları yetiştirilir.

Sündiken dağlarından güneye doğru Alpu ovası üzerinden (Sazak çevresinde olduğu gibi) Sivrihisar dağları ve devamında uzanan orman sınırı, Sakarya nehrinin en yukarı bölümünde (Hamidiye - Çifteler çukuru arazisinde) step bölgesine dayanır ki, burada artık, Çifteler köyü evlerinin bahçelerinde olduğu gibi, akasya ve salkım sökütleriyle dere boylarında sıralanan kavaklar esas ağaçlıkları meydana getirirler. Çiftelerden daha doğuya, İç Anadolu'nun içerilerine, gidildikçe geniş stepelere girilir.

Bol otlukların uzandığı Çifteler köyü çevresinde, davar sürüleri yaz kış ağıllarda bulunur ve köyün otlaklarından faydalanırlar. Bununla beraber, köyün çevresinde en çok çiftçilik yapılır. Bilhassa buğday, arpa, yulaf ekilir. Fakat köy halkının geçimini yalnız ekincilik ve hayvan ürünleri sağlamakla kalmaz, hiç değilse bunlar derecesinde olmak üzere, pazar kurulan günlerdeki alış veriş ile başka günlerde buradan geçerken uğrak veren taşıt vasıtalarının (taşıt hayvanları, arabalar, kamyonlar) bıraktığı gelir de önemli yer tutar. Öyle ki, köyün iç yapısı, geniş ölçüde bu ekonomi coğrafyası olaylarıyla (alış veriş,

konaklama, uğrak verip geçme) sıkı sıkıya ilgili olarak gelişmiştir. Gerçekten köyün ortasında, etrafı büyüklü küçüklü birçok dükkânlarla çevrili genişçe bir meydan ile buradan ayrılan geniş yollar, pazar kurulan günlerde köye gelen 2000 kadar alıcı ve satıcıyı alabilecek şekilde kurulmuştur. Bu büyüklükte olan bir köyde (60) dan çok dükkânın bulunması, bunlar arasında bazılarının şehirlerdeki dükkân ve mağazaları andırır şekilde yapılmış olması da Çifteler köyündeki alış verişin, köyün iç kuruluşuna nasıl etki yaptığını gösterir. Köyün, önemli bir uğrak ve konaklama yeri olmuş bulunması da iç yapısında özel bir gelişmeyi gerektirmiştir. Gerçekten, pazar kurulmayan günlerde 200 kadar araba ve 4 - 5 kamyonun geçtiği, pazar kurulan günde ise 500 - 600 araba ve 10-12 kamyonun, çok sayıda yük hayvanlarının toplandığı Çifteler köyünde konaklama, ihtiyacı karşılar şekilde, her birinin ahır 80 hayvan alacak kadar hazırlanmış 7 büyük han bulunmaktadır. Hayvan sahipleri ve arabacılar da bu hanlarda barınırlar. İlkbahar, yaz ve güz mevsimlerinde pek canlı, olan bu toplanış, kış aylarında bir dereceye kadar azalır ve durgunluk devresi geçirirse de, yine büsbütün ortadan kalkmış sayılmaz.

Taşıt vasıtalarının uğrak ve konak yeri bulunması, köyde bir takım el sanatlarının gelişmesine sebep olmuştur. Bu arada araba tamirciliği, araba ve kamyonların ağaç kısmı ile uğraşan marangozluk hayli ileri durumdadır. Köyün, zengin bir ekincilik alanı ortasında bulunuşu, alım satım için buraya uzak veya yakın çevreden uğrayan çiftçilerin çokluğu, burada küçük ölçüde ziraat sanatlarının da çoğalmasına yardım etmiştir. Gerçekten, bugün köyde ziraat âletleri tamir eden ve hazırlayan, hattâ yeni tohum makineleri yapan ufak imalâthaneler vardır.

Ekonomi durumu gerçekten canlı olan bu köyde, kültür ve sağlık işleri de ileri durumdadır. Köyün, 250 öğrencisi bulunan 4 öğretmenli bir okulu vardır. Öğrencilerin % 60 ı erkek % 40 ı kızdır.. Bugün okulu bitiren öğrencilerin % 80 i, her yıl köyün yakınındaki Köy Enstitüsüne ( Hamidiye ve Mahmudiye de) girmekte, ancak birkaç Öğrenci Eskişehir'deki orta okula, sanat veya ticaret okullarına yazılmaktadırlar.

Köyün özel bir doktoru, muayenehanesi ve eczahanesi de vardır. Bu doktora yalnız Çifteler köyünün halkı değil, yakın çevredeki başka köylerin halkı da muayene ve tedavi için gelmektedir. Besi durumu ve içme suları (ki, iyi olan bu sular iki arteziyen kuyusundan çıkarılmaktadır) elverişli durumda ise de, sıtmanın tesiri gerçekten çoktur; yerinde öğrendiğimize göre hastaların % 80 i sıtmalıdır. Öyle ki, sıtmadan ileri gelen tüberkülozunda görüldüğü anlaşılmaktadır. Hernekadar, sıtmaya karşı savaşın verdiği gayretle çevredeki bataklıkların büyük bir kısmı kurutulmuş ve kalanları da durmadan kurutulmakta ise de, daha önce sıtmaya yakalanmış hastaların, daha uzunca bir müddet, tedavileri gerekmektedir. Görülüyor ki, Çifteler köyü, ekonomi durumu bakımından bir küçük şehirde bulunması gereken işleri kendinde toplamış,



canlı bir pazaryeri olarak gelişmiş bulunmaktadır. Çifteler köyünün bu şekilde gelişmesinde ve çevresinin pazarı olmasında çeşitli coğrafya âmilleri, fakat bilhassa köyün coğrafya durumu çevresinin yer şekilleri ve bunun doğurduğu yol ağı rol oynamıştır.

Gerçekten Çifteler köyü, yolların geçmesine en elverişli şartlar gösteren bir takım yer şekillerinin (çukur düzlükler, vadiler), türlü yönlerden uzanarak birbirlerine en çok yaklaştıkları bir yerde kurulmuştur. Bunlardan birinin Eskişehir'i Çifteler'e bağlayan şosenin geçtiği çukur düzlükler alanı olduğunu yukarıda göstermiştik. Kuzeybatıdan Çiftelere doğru uzanan bu doğal yola karşılık, güneydoğudan uzanan yukarı Sakarya vadisi düzlükleriyle Akçayır vadisi boyu, Emirdağ kasabası ve çevresini Çifteler'e doğal kolaylıklarla bağlar. Öyle ki, Emirdağ kasabasıyla Çifteler arasında uzanan işlek şose, daha güneyde Bolvadin ile Sultan dağlarının kuzeydoğu eteğindeki Akşehir ve daha ötesine kadar uzanarak buralarını (yani Akşehir, Bolvadin, Emirdağ) da Çifteler köyü pazarına çeker (Harita: 2). Diğer taraftan, Sivrihisar ile Çifteler arasında yeralan vadi ve çukur düzlüklerden geçen yollar, bu kasaba ve çevresini, bu pazar yerine kolayca bağlamak imkânlarını vermiş olduğu gibi, Seyitgazi ile Çifteler arasındaki düzlüklerden geçen yollar da burası ve çevresini pazar yerine bağlamış bulunmaktadır.

Görülüyor ki, doğal imkânlar (bilhassa yer şekilleri), Çifteler köyünün, birkaç yöndeki büyüklü küçüklü yerleşme alanlarına (şehir, kasaba ve köylerine) bağlanmasına yardım etmiş, kuzeybatıda Eskişehir'le, güney ve güneydoğuda Emirdağ, Bolvadin, Akşehir'le, kuzeydoğuda Sivrihisar, batıda Seyitgazi ile yakın ve kolay ilgisini sağlamıştır. Öyle ki, bugün Çifteler'den ayrılan ve yukarıda adı geçen yerlere giden şoseler, daha ötelere, (Konya, Kütahya, Afyonkarahisar) a, da uzanarak ekonomi etki alanını uzak şekilde genişletirler.

O halde, doğal imkânlardan faydalanarak türlü yönlerden uzanan ve Çifteler köyünde birleşen yollar, bu köyü, çevrenin zaman zaman çok canlılaşan işlek ve önemli bir pazarı durumuna getirmiş, köy adı verilen bu yerleşme yerine, gerçekte, ekonomi faaliyetleri bakımından, küçük bir şehirde bulunması gereken özellikler vermiştir.