

## SERAMİK SANATINDA GÜL YANSIMALARI VE ÇİNİLERDE GÜL MOTİFLERİ

Murat BAYAZIT\*  
Betül COŞKUN\*\*

### ÖZET

Çiçek motifleri yüzyıllar boyunca ait oldukları toplumların sahip olduğu kültürel değerlerle özdeşleştirilmişlerdir. Dini olarak da sembolik hale gelen bazı çiçekler arasında özellikle Türk-İslam sanatında lale ve gül ön plana çıkmıştır. Çoğunlukla çiniler üzerinde hayat bulan bu çiçekler Osmanlı dönemine ait birçok mimari eserde sıkça kullanılmıştır. Bu çalışmada, üretiminde küresel anlamda söz sahibi olan Isparta iline has güllerin seramik sanatındaki yeri ve çinilerdeki kullanımı hakkında değerlendirmeler yapılmıştır. Özellikle İznik ve Kutahya çinilerinde sıklıkla kullanılmış gül figürünün süslediği ürünlere ait örnek çalışmalar, geçmişten bugüne çini sanatında gül motiflerinin çinilere kazandırdığı uyum, ahenk ve estetik çerçevesinde yorumlanmıştır.

*Anahtar Kelimeler: Çiçek Motifleri, Osmanlı Çinileri, Sanat, Tezhip.*

## ROSE REFLECTIONS IN CERAMIC ART AND ROSE MOTIFS IN ART TILES

### ABSTRACT

Floral motifs have been associated with cultural values of civilizations throughout the centuries. Among some flowers, which have also become emblematic in context of religious faiths, tulip and rose have come forward especially in Turk-Islam art. These flowers have been mostly used on art tiles and implemented in numerous architectural structures belonging to Ottoman period. In this study, position of roses, which are specific particularly for Isparta (an important province in global production of rose and its derivatives), and use of these flowers in art tiles are evaluated. Some examples ornamented with rose figures utilized in specially Iznik and Kutahya art tiles are interpreted in sense of harmony, euphony and aesthetic.

*Key Words: Floral Motifs, Ottoman tiles, Art, Art of illumination.*

---

\* Arş.Gör., Batman Üniversitesi, Güzel sanatlar Fakültesi, Seramik Bölümü, 72100, Batman, Türkiye, m.bayazit@hotmail.com

\*\* Arş.Gör., Batman Üniversitesi, Güzel sanatlar Fakültesi, Geleneksel Türk El Sanatları Bölümü, 72100, Batman, Türkiye, betulcoskun\_@hotmail.com

## GİRİŞ

Plastik kil içerikli hammaddelerin su ile temas ettiklerinde yumuşak ve birbirini bağlayıcı nitelikte olmaları, insanları bu malzemeleri kullanarak günlük ihtiyaçlarını karşılamalarına yönelik ürünler üretmeye yönlendirmiştir. Bu tanıma uyan seramik, genel olarak inorganik toprak malzemelerin belirli oranlarda karıştırılarak suyla yoğrulması, şekillendirilmesi ve ardından kurutularak pişirilmesiyle elde edilen, böylelikle kalıcı bir form kazanan malzemelerdir. Başlıca kullanılan hammaddeler kil, kuvars ve feldspattır. Bunlara ek olarak istenilen özelliklerin kazanılması amacıyla daha farklı malzemeler de ilave edilebilmektedir. Seramiklerin şekillendirilerek pişirilmesinde önemli başka bir ayrıntı da sır kullanımınıdır. Sırlar seramiklerin üzerinde bir cam kaplama gibi durarak hem dayanım artırıcı hem de estetik kazandırıcı özellikleriyle sağlam ve parlak görünümlü ürünler elde edilmesine katkıda bulunurlar.

Arkeolojik kazılarda sıklıkla rastlanan çömlek kırıkları seramiklerin çok eski çağlardan bu yana üretildiklerinin en büyük kanıtı niteliğindedir. Bulunan kalıntılar üzerinde yapılan arkeometrik değerlendirmeler ışığında bu ürünlerin üretim teknolojileri ve hammadde içerikleri dışında ayrıca ait oldukları tarihlere de ulaşılabilmektedir. Böylelikle bilimsel olarak da seramiklerin eski bir tarihe sahip oldukları söylenebilmektedir. İnsanoğlunun toprağa form vermesiyle başlayan ve pişirerek kalıcı formlar elde etmesiyle şekillenen seramik üretimi, zamanla sanatsal kimlik de kazanmıştır. İhtiyaçlar doğrultusunda önceleri yemek kabı veya su bardağı üretiminde kullanılan plastik toprak, medeniyetlerin sosyal ve kültürel olarak gelişmeleri ve buna bağlı olarak etkileşimleri sonucunda yeni formlar ve teknikler kazanarak sanatsal olarak da kendine yeni anlamlar katmıştır. Farklı bir topluma ait çömlekle karşılaşan çömlek ustaları doğal olarak o kültüre ait bu ürünle ilgili olarak kendileri de bir şeyler katmış ve ortaya daha da başka formlar ortaya çıkmıştır. Formlarda görülen farklılıklardan sonra, çömleklerde desen kullanımı kendini göstermeye başlamıştır. İlk insanların doğal yaşamdan etkilenmeleri sonucunda bu desenlerin ilk örnekleri olarak hayvan ve bitki çeşitleri karşımıza çıkmaktadır.

Seramiklerde, özellikle de çinilerde, kullanılan başlıca bitki motifleri gül, lale, sümbül, karanfil ve gelinciktir, kaldı ki Osmanlı'da dokuma ve işleme sanatlarında (başta çini olmak üzere) çoğunlukla yinelenen sıralar şeklinde gül, hilal, lale, sümbül, karanfil, papatya, nar, rumi, çintemani, çarkıfelek ve geometrik desenler sıklıkla kullanılmıştır (Anonim, 1983). Bu çiçeklerin çiniye özgü parlak sırlar ve canlı renklerle bir araya getirilmesiyle mimari yapılara estetik bir görünüm kazandırılmıştır. Seramik sanatında çiçek figürlerinin tercih edilmesi diğer sanatlarda da olduğu gibi yaygın bir durumdur. İnsanoğlunun doğayı kendi ihtiyaçları doğrultusunda şekillendirmeye başlamasından önce, doğa insanı şekillendirmiş ve ona

hissederek düşünme yeteneğini kazandırmıştır. Günümüzde toplumlar her ne kadar doğaya karşı sorumlu bir tutum içerisinde olmasa da, doğaya ait öğeleri figüratif olarak hala yaşantısında kullanmaktadır. Sanatsal anlamda doğaya duyulan ilgi zamanla farklı boyutlar da kazanarak, özellikle teknolojinin gelişmesiyle birlikte farklılaşmaya doğru gitmiştir. Her şeyde olduğu gibi sanatta da işgücünü azaltıcı ve dolayısıyla üretimi kolaylaştırıcı yönüyle karşımıza çıkan teknoloji, kimi zaman bu yönüyle pozitif bir yaklaşıma neden olsa da, günümüzde geleneksel sanat anlayışına artık ters düşmekte ve bu anlamda geleneksel el sanatları için ciddi bir tehdit oluşturmaktadır.

### **Seramik Sanatında Gül Dokunuşları**

Gül, yüzyıllar boyunca sanatla iç içe olmuş ve değişik biçimlerde kullanılmıştır. Sahip olduğu farklı renk mozaikleriyle sanatçıların dikkatini çekmeyi başarmış ve bu anlamda birçok sanat eserinde de kendini göstermiştir. Resimden heykele, seramikten dijital çalışmalara kadar pek çok sanat dalında kullanılan güller, görsel olarak sahip oldukları pitoresk özellikleriyle sinema ve televizyonda da tercih edilen çiçekler olmuştur. Sosyal hayatta da birçok anlam yüklenen güller, insanlar arasında kullanılan bir çeşit iletişim aracı haline gelmiştir. Birçok yönüyle bahsedilebilecek güller, seramik sanatında da hem bir figür hem de motif olarak kullanılmıştır. Plastik sanatlarda sıkça kullanılan bitkiler arasında kendine özel bir yer bulan gül, 21. yüzyıl sanat anlayışı içerisinde niteliğini korumayı başarmıştır. Bunu belki de sahip olduğu geleneksel izlere borçludur. Gülün aşkı temsil ettiği kabul edilse de, inanç çerçevesinde de bazı anlamlar yüklenmiştir. Şöyle ki; iki insan arasında birbirine duyulan aşkı tanımlayan gül, kimi zaman da ilahi aşkı açıklayan bir simgeye dönüşmüştür. Her halükârda, güller insanoğlunun vazgeçemediği ve hayatında gerek sosyal gerek sanatsal olarak yer verdiği, anlam yüklü varlıklar olarak bugüne kadar gelebilmiştir.

Seramik sanatında figür ve motif olarak kullanılan güller, estetik ve ahenk kattıkları ürünlere bahsedilen anlamları da taşıyabilmektedirler. Kullanılan renklerine, dokularına, keskin veya yuvarlak hatlarına bağlı olarak anlam derinlikleri ve etkileyiciliklerine bambaşka karakterler ekleyebilen güller, seramik sanatında kendine bu anlamda geniş yer bulmuştur. İnsanın doğayla olan ilişkisinde önemli bir yer tutan bitkiler, eski çağlardan bu yana sürekli insanla iç içe olmalarının avantajıyla her zaman bir ilham kaynağı olmuştur.

Sanat anlayışının en etkin biçimde değiştiği dönemler arasında endüstri devriminin kendini hissettirdiği 20. yüzyıl başları bu anlamda dikkat çekicidir. Sanatsal anlamda yeni yaklaşımlardan biri olan Art Nouveau da özellikle mimari ve uygulamalı sanatlarda dekoratif olarak kendini gösteren ve 20. yüzyıl başlarında popülerliğini arttıran uluslar arası bir akım ve sanat

tarzı olarak ortaya çıkmıştır. Bu tarz ve beraberindeki Arts and Crafts yaklaşımı hem mimariyi hem de sanatı geleneksel üsluplardan arındıracak bir anlayışı tetiklemiş ve bu düşüncenin gelişmesine de neden olmuştur. Böylelikle bu dönem Giedion'un (1967) da belirttiği gibi "19. ve 20. yüzyılla arasında ilginç bir geçiş dönemi" olarak anılmaktadır. Art Nouveau akımı (endüstri devrimi döneminde) teknolojik gelişmelere uyum sağlamayarak seçmeci (eklektik) ve yeniden diriltmeci (revivalist) yaklaşımlarla (tarihsel üsluplara atıfta bulunularak) üretilen yapıların yerini zamanla daha yalın ve doğadan esinlenilerek tasarlanmış yapılara bırakmasına neden olmuştur (Biol, 2006).

Bu sanat akımını gül ile yansıtan bir örnek Şekil 1'de verilmiştir. Şekil 2 ve Şekil 3'te ise sırasıyla eskitilmiş kalp üzerinde gül süslemeli seramik ve kabartmalı gül motifli seramik örnekleri verilmiştir. Şekil açıklamaları aşağıdaki gibidir:

1. Dekoratif rölyef oymalı çıplak gül perisi (Yeni sanat anlayışı; Art Nouveau) (Fineartamerica, 2012).
2. Kaba doğal kabartmalı güllerle süslenmiş (eskitilmiş) seramik kalp (Timeshopping, 2012)
3. Yüksek kabartmalı elle boyanmış kök ve yapraklardan oluşan bir gül ile süslenmiş seramik (mckendry, 2012).



Şekil.1



Şekil.2



Şekil.3

### **Çiçek Motiflerinin Anadolu'da Kullanımı**

Anadolu'da, özellikle Osmanlı döneminde ulaşılan yüksek refah seviyesiyle birlikte, sanat ürünlerinde önemli gelişmeler yaşanmış ve üretim de buna paralel olarak artmıştır. Bu gelişmelerin yanı sıra doğal varlıkların sanatta kullanımı da Türkler tarafından benimsenmiş ve İslamiyet ile birlikte bu anlayış zaman içerisinde kendini hissettirmeye başlamıştır. Türklerin yoğun olarak uğraş verdikleri çini, minyatür, halı dokumacılığı, ahşap ve taş işlemeciliği gibi sanat ve zanaat dalları içerdikleri çiçek ve diğer bitki motifleriyle gerek mimaride gerek günlük kullanım eşyalarında kendilerini başarıyla göstermiştir. Özellikle Osmanlı mimarisinin benzersiz eserlerinden olan Selimiye, Süleymaniye ve Sultan Ahmet Camii gibi tarihi yapılarda kullanılmış olan çini, ahşap ve cam işlemeciliği ile Osmanlı'nın eski mezarlıklarındaki taş üzerine oyulmuş estetik figürler, Türk sanatında çiçek ve diğer bitkilerin yoğun olarak kullanıldığı hakkında önemli bilgiler içermektedir (Çınar ve Kırca, 2010).

Osmanlı dönemine ait süsleme sanatlarında çiçek figürleri kullanımı uzun bir süre devam ederek 18. yüzyıldan sonra da geleneksel iki boyutlu çizimlerle birlikte daha doğal bir görünüm kazanmıştır, böylelikle çoğu eser çiçek ve meyve resimleri veya kabartmalarıyla süslenmiş hatta çiçekler hakkında şiirler bile yazılmıştır (Renda, 2001). Bu bilgiler ışığında Osmanlı döneminden bu yana çiçek motifi kullanımının sanatsal içerik bakımından ne kadar zengin olduğu ortaya çıkmaktadır. İhtişamlı Osmanlı dönemi yapılarının çoğunda kullanılan çiniler, çiçek motiflerini sahip oldukları parlak görünüm ve canlı renkleriyle bir araya getirerek eşsiz göz alıcı görüntüler ortaya çıkarmıştır. Dönemin önemli yerleşim yerlerinden olan İznik'te üretilen çiniler Osmanlı saray ve camilerini süslerken yine çiçek motiflerini ön plana çıkarmıştır. Kullanılan motifler arasında güller de önemli bir yere sahiptir. Hatta bununla ilgili olarak, 19. yüzyıla ait İstanbul gravürleriyle tanınan İngiliz ressam Thomas Allom, Türklerin çiçeğe, özellikle de güle çok değer verdiklerini, ayrıca her çiçeğin de onlar için farklı bir anlam taşıdığını örneklerle anlatmaktadır. Allom'a göre kadife çiçeği ümitsizliği, portakal çiçeği ümidi, lüle sadakatsizliği ve horozibiği ise değişmezliği işaret etmektedir (Atasoy, 1971).

Sanatta kullanılan çiçek motiflerine anlam yüklenmesinin ne kadar doğru olabileceği kültürden kültüre değişebilmektedir. Ancak, doğal olarak çiçeklerin insanlara değişik duygular hissettirdiği gerçeği, bu anlam yükleme tezini de nispeten doğrular gibi gözükmektedir. Şöyle ki, günlük hayatta karşılaşılan doğal güzelliklerin bir gün bir sanat eserinde figür veya dekor olarak karşımıza çıkması bize yine aynı duyguyu yaşatabilir. Ya da, inançlarımız doğrultusunda değer verdiklerimizi yine sanat eserlerinde gördüğümüzde duygusal ve ruhsal olarak yine rahatlarız. Bu anlamda çiçek motifleri de doğada gördüğümüz halleriyle sanat eserlerinde de karşımıza

çıktığında, hissettiklerimiz doğal bir çiçeğe hissettiklerimizle aynı olacaktır. Doğanın insanı rahatlatıcı ve huzur verici yönünden yola çıkılacak olunursa, bu motiflerin de yine aynı etkileri hissettireceği kanısına varılabilir. Örneğin, Gökyay, Edirne'deki Gazi Murad Han bin Çelebi Mehmed Han Camii'nde çeşitli gül, benefşe ve fesleğenlerin saflar arasına dizildiğine ve camiye gelen insanların dışarı çıkmak istemediklerine değinmiştir (Gökyay, 1990). Bu durumda, camiye gelen insanların camide buldukları huzurlu ortam içerisinde karşılaştıkları çiçekleri birer motif olarak herhangi bir sanat eserinde görmeleri onları yine huzurlu ve mutlu hissettirecek denilebilir.

### **Osmanlı Çinileri**

Osmanlı çinileri günümüzde de rağbet gören sanat ürünleri arasındadır. Genellikle kırıldığında buz mavisi bir renge sahip olan bünyede çoğunlukla kuvars ve/veya cam tozu kullanıldığı bilinmektedir. Bir sanat üslubu olarak Osmanlı çinilerine ait ilk örnekler Bursa Yeşil Camii ve türbesinde rastlanmaktadır. Osmanlı'da çinilerin ilk dönemlerde renk içeriği açısından daha zengin olduğu ve bu anlamda eşsiz eserler ortaya çıkaran İznik'in de önemli bir çini merkezi haline geldiği bilinmektedir. Zamanla İstanbul'dan gelen çini siparişlerinin artmasıyla birlikte üretim hız kazanmış ve özellikle duvar çiniciliği ve keramiklerde kullanılan yeni tekniklerle seri üretime de başlanmıştır. Mozaik olarak kullanılan çiniler 16. yüzyıldan itibaren kare levhalar şeklinde üretilmeye başlanmıştır (Sözen ve Güner, 1998: 60).

Yine 16. yüzyılın başlarında bezeme tekniği artık sır altına geçmiştir. Koyu kobalt mavisi ve firuze renklerinin kullanılmaya başlandığı zamanlarda, duvar çinilerinde yine dönemin bütün desen özellikleri korunmuş ve özellikle canlı natüralist desenler hâkim olmuştur. Mavi beyaz bezeme ile firuzenin bir araya geldiği dönem olan 16. yüzyılın ortalarında ise, buğulu mor ve yeşilin de görülmeye başlandığı örnekler "Şam işi" adı verilmiştir. 16. yüzyılın ortalarından itibaren İznik seramiğinde kabarık kırmızının da kullanılmasıyla artık gül, karanfil, sümbül, lale gibi çiçekler, hatayi ve rozetler, natüralist eğilimin kendini göstermeye başladığı yeni bir bezeme üslubunu haber verici nitelikte olmuştur (Arlı ve Altun, 2008: 23–25).

### **Kütahya ve İznik Çinilerinde Gül Motifleri**

Osmanlı mimarisinde ilk akla gelen dekoratif ürünler İznik çinileridir, fakat bu çiniler 17. yüzyılda ortadan kaybolmaya başlamış ve yerini diğer bir çini merkezi olan Kütahya'ya bırakmıştır. Çini üretiminde önemli bir yere sahip olan Kütahya, ilk dönemlerde serbest bezeme anlayışıyla mor, yeşil, mavi, kırmızı ve sarı tonlarını tercih etmiştir. Çanakkale de yine çini üretiminde kendini göstermiştir ve 18. yüzyılda bu bölgede üretilen çinilerde kırmızı hamurlu sır altı tekniğinde yapılmış kaba

çizgili örneklere rastlanmaktadır. Bu ürünlerde başlıca çiçekler, balıklar, kuşlar, yelkenliler, gemi ve mimarlık motifleri kullanılmıştır (Sözen ve Güner, 1998: 70).

İznik çinilerinin 17. yüzyıldan itibaren ortadan kaybolmaları ile birlikte ikinci çini merkezi olan Kütahya, üretimini arttırarak çini sanatında kendini geliştirmeyi başarmıştır. Çinicilik her ne kadar bir sanat olarak algılansa da, bu sanatın bir de zanaat yönü bulunmaktadır. Kütahya çiniciliğinin günümüze kadar ulaşabilmesinde belki de en önemli husus bu işin hem sanat hem de geleneksel olarak zanaat biçiminde nesiller arasında aktarılması gösterilebilir. İznik çiniciliğini yaşatmak ve Osmanlı dönemindeki eşsiz ürünleri tekrar ortaya çıkarabilmek amacıyla günümüzde akademik, kurumsal ve bireysel olarak çalışmalar sürdürülmektedir. Kütahya'da da yine çinicilik eğitimi üzerine kurslar ve atölyeler açılarak yeni nesillere bu sanat tüm ayrıntılarıyla öğretilmekte ve bu sayede geleneksel el sanatlarımız arasında önemli bir yere sahip olan çiniler yaşatılmaya çalışılmaktadır.

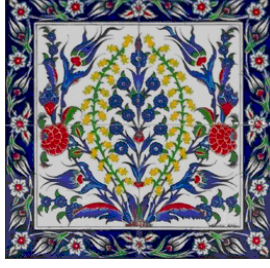
Çinicilikte kullanılan natüralist çiçekler arasında sıklıkla tercih edilen üç motif genellikle gül, lale ve karanfil olmuştur. Bu çiçeklerin çini bünye üzerinde kullanılmaları tezhip sanatının inceliklerini de içermekte ve böylelikle yalın kalınmayarak bir bütünlük oluşturulmaktadır. Yazının giysisi olarak da kabul edilen tezhip sanatı, sahip olduğu bu sanatsal ve estetiksel karakteristiği ile özellikle çiçek desenlerinin çini üzerindeki tamamlayıcısı konumundadır. Çini sanatında kullanılan tezhip öğeleri çininin kendi özünde de olan doğal dokunuşları ayrıntılı ve bir o kadar da net bir biçimde ifade ederek, canlı renkleriyle bu seramik ürünlere hayat verir. Hem tezhip hem de çinide sıklıkla kullanılan gül, geleneksel Türk el sanatlarındaki kullanımı açısından geniş bir yelpazeye sahip olarak diğer sanat dallarına da sıçramıştır. Dolayısıyla, ilahi aşkın yanında beşeri aşkı da temsil eden gül, sıklıkla kullanıldığı sanat alanlarında günümüzde de estetiğini korumakta ve böylece yaşatılmaktadır. Çeşitli el dekorlu çini panolarında kullanılan gül motiflerine ait örnekler Şekil 4, 5, 6 ve 7'te verilmiştir.



Şekil. 4



Şekil. 5



Şekil. 6



Şekil. 7

*Resim Açıklamaları:*

**Şekil.4:** Gül, lale, tomurcuk gül ve pençerle süslenmiş 20x20 boyutlu çini pano.

(Altın Çini Seramik, 2012a)

**Şekil.5:** Gül, lale, tomurcuk gül, kuş figürü ile süslenmiş 40x60 boyutlu çini pano.

(Altın Çini Seramik, 2012b).

**Şekil.6:** Gül, lale ve pençerle süslenmiş 40x40 boyutlu çini pano.

(Armadaceramic, 2012).

**Şekil.7:** Gül, lale, hatayi, tomurcuk gül ve pençerle süslenmiş çini pano.

(Restoratorler, 2012).

## SONUÇ VE DEĞERLENDİRMELER

Anadolu’da “gül” denildiğinde akla gelen ilk yer Isparta olmuştur. Şehirde gül üretimi birçok ürünü içerecek şekilde farklı alanlarda yapılmaktadır. Çiçeğin yaprağından dalına kadar faydalanan üreticiler, gülün suyundan yağına, parfümünden kolonyasına, lokumundan şekerine kadar birçok değişik uygulamalarına yönelmiştir. Endüstriyel olarak geniş bir üretim ve tüketime hitap eden güllerin kültürel ve sanatsal yönü de yadsınamayacak kadar önemli bir yere sahiptir. Dokumacılıktan bakır işlemeciliğine kadar birçok sanat ve zanaat dallarında dekoratif olarak kullanılan güller, Mezopotamya’dan Batı’ya tüm dünyayı çevreleyen, çoğu zaman duygusal ve düşüncesele anlamlar da yüklenen öğeler haline gelmiştir. Bu etkileşimlerden en çok bahsedilebilecekler ise bir toprak ürünü olan seramiklerdir.



Seramik malzemeler insanoğlunun var olduğu günden bu yana sıklıkla günlük hayatta kullanılan başlıca *pişmiş* toprak ürünleri olmuştur. Arkeolojik kazılarda ele geçen çömlek (terra cotta) ürünler bunun en büyük kanıtı niteliğindedir. Daha önce de bahsedildiği üzere, seramikler önceleri ihtiyaçlar doğrultusunda kullanılırken, sonraları değişen ve gelişen yaşam koşulları ile birlikte sosyal, kültürel ve sanatsal içerikli birer ürün olarak kendisine insan hayatında önemli bir yer edinmeyi başarmıştır. Günümüzde de bu durum hâlâ geçerliliğini korumaktadır. Her ne kadar teknolojik dokunuşlar seramikleri etkilemiş olsa bile, sanatsal olarak içeriğini henüz kaybetmemiştir. “Bu olumlu durumun en büyük destekçisi geleneksel el sanatları olmuştur” şeklinde yapılacak bir yorum yanlış olmayacaktır.

Çiniler, seramik sanatı içerisinde sahip oldukları etkileyici ve karakteristik özellikleriyle Selçuklu ve Osmanlı dönemlerinden bu yana ayakta kalabilen ender sanat ürünlerinden biri olmayı başarmıştır. Mimari anlamda geniş bir kullanım alanına sahip olan çiniler, aynı zamanda saraylarda ve evlerde hem günlük kullanım eşyası hem de bir sanat ürünü olarak karşımıza çıkmaktadır. Sahip oldukları parlak görünümü ile yapısal bir eleman olarak kullanıldıklarında estetik anlayışı arttıran, pitoresk özelliğini yansıtan ve fiziksel/kimyasal dayanıklılıkları ile tercih edilen çini ürünler (mozaik, karo veya panel olarak) 21. yüzyılda da yine hem geleneksel hem de modern anlayışta kendilerine yer bulmaktadır.

Çinicilikte çoğunlukla, bu sanatının vazgeçilmez öğelerden biri olan çiçek motifleri arasında sıklıkla kullanılan gül motifleri, geleneksel sanatlar içerisinde kültürel bir dokunuşa sahip tezhip sanatıyla birlikte kullanılmaktadır. Böylelikle, dekoratif bir bütünlük de sağlanmış olmaktadır. Gül dışında kullanılan başlıca diğer çiçekler arasında lale ve karanfil gelmektedir. Bunların dışında balık ve gemi motiflerinin de sıklıkla kullanıldığı çini sanatında, doğadan etkilenmiş ve bunu kültürel değerlerle bir araya getirmiş bir anlayışın olduğu söylenebilir.

20. yüzyılda sanatsal ve kültürel anlamda yaşanan büyük değişimlerle birlikte, insanların yaşam tarzları ve hayata bakış açıları değişmiştir. Dolayısıyla bundan en çok etkilenecek olan sanat da, çizgisini ister istemez farklı yönlere ve izlenimlere doğru kaydırmıştır. Modernleşmenin kendisini göstermesiyle birlikte yaşanan bu değişimler çerçevesinde insanlar bir yandan da kabuklarını kırma çabası içerisine girmiştir. Modernleşmenin tanımı farklı birçok şekilde yapılmıştır. Bu olgunun özetle geleneksel (tarımsal) üretim ve el sanatlarının oluşturduğu rutin bir yapıdan dinamik bir yapıya geçiş olarak değerlendirildiği ve bu anlamda şehir yapısını oturtmuş, endüstriyelmiş, kitle iletişim ve ulaşım araçlarını geliştirerek aktifleştirmiş, eğitim seviyesini yükseltmiş bir döneme işaret ettiği belirtilmektedir (Aslan and Yılmaz, 2001: 94). Özellikle 19. ve 20. yüzyılda yaşanan kültürel ve sosyal değişimlerle bir başkalaşım ve arayış

içerisine sürüklenen insanlar, 21. yüzyılda kendini şiddetli biçimde hissettiren teknolojik gelişmeler sonucunda bir çıkmaza girmiştir. Ekonomik ve sosyal olarak sahip olunan statülerin sanatsal anlayış ve sanatsal ürünleri de buna paralel olarak etkilediği düşünüldüğünde, eski medeniyetlerin kültürel ve sanatsal etkileşimleri ve kimi zaman bu özelliklerin yok oluşları hakkında da fikir sahibi olunabilir.

Güllerin kültürde ve sanatta sahip oldukları içerik ve karakteristik kimliğin bahsedilen modernlik ve teknoloji başkalaşımlarıyla negatif yönde etkilenmemesi yine gelenekselliğe bağlıdır. Her ne kadar küreselleşen dünyada bir adım bile geri kalmak bir yüzyıla eş değer olsa da, yaşanan uyum süreçleri içerisinde geleneksel alışkanlıklar, sanatlar ve kimlikler bir kenara atılarak unutulmamalıdır. Çiçek motifleri tarih öncesi çağlardan bu yana her zaman bir kil tablet, çömlek, mağara veya metal üzerinde günümüze kadar yolculuk etmiş ve bu anlamda birçok değişime de tanıklık etmiştir. Çiçeklerin sanattaki kullanımlarda, en basitinden, farklı bir yaprak geometrisinde çizilseler dahi, bu durum o eserin kültürel bir yansıması olarak değerlendirilir. Bu kapsamda; modern seramik ve geleneksel çini sanatlarında kullanılan çiçek motifleri (Anadolu’da özellikle gül, lale ve karanfil) her zaman bir anlayışı, yaklaşımı tanımlayarak bu temaların ait oldukları dönemler hakkında çok özel bilgileri ortaya çıkartarak geçmişten geleceğe ışık tutmuştur, tutmaya da devam etmektedir.

#### KAYNAKLAR

- Anonim, Sanat Tarihi Ansiklopedisi, Görsel Yayınlar, 1983, Cilt: 4, s. 775–784.
- ARLI, B.D. ve Altun, A., Anadolu Toprağının Hazinesi Çini Osmanlı Dönemi, Kale Grubu Kültür Yayınları, Kitap Yayınevi, 2008, İstanbul, s-23-25
- ASLAN, S. and Yılmaz, A., Postmodernism: A Challenge Against Modernism, Cumhuriyet University Journal of Economics and Administrative Sciences, Vol. 2, No.2, 2001, pp. 93-108.
- ATASOY, N., Türklerde çiçek sevgisi ve sanatı. *Türkiyemiz*, 1971, 2 (3), s. 14–24.
- BİROL, G., “Modern Mimarlığın Ortaya Çıkışı ve Gelişimi”, Megaron, Mimarlar Odası Balıkesir Şubesi Dergisi, 2006, s. 3-16.
- ÇINAR, S. ve Kırca, S., Türk Kültüründe Bahçeyi Algılamak, Journal of the Faculty of Forestry, Istanbul University, 2010, 60 (2), s. 59–68.
- GÖKYAY, O.Ş., Bağçeler. Topkapı Sarayı Müzesi, 1990, Yıllık 4, s. 7–20.

- GIEDION, S., Space, Time and Architecture, 5th ed., Harvard University Press, Cambridge, 1967.
- RENDA, G., Manuscript of Art and Poetry: Divan-ı İlhamî. Kültür Ufukları Talat S. Hamlan Armağan Kitabı. Syracuse University Press, 2001, YKY, İstanbul.
- Sözen, M. ve Güner, Ş., Geleneksel Türk El Sanatları, Hürriyet Gazetecilik ve Matbaacılık A.Ş., 1998, İstanbul, s. 34-161.
- FINEARTAMERICA; <http://fineartamerica.com/featured/decorative-relief-carved-nude-art-nouveau-rose-fairy-tile-shannon-gresham.html>, Erişim tarihi: 09.03.2012.
- Timeshopping; [http://timeshopping.co.uk/view\\_product.php?product\\_id=1642](http://timeshopping.co.uk/view_product.php?product_id=1642), Erişim tarihi: 09.03.2012.
- Mckendry;[http://mckendry.net/gallery\\_of\\_images/gallery\\_of\\_images\\_7.htm](http://mckendry.net/gallery_of_images/gallery_of_images_7.htm), Erişim tarihi: 09.03.2012.
- AltınÇiniSeramik,2012(a);<http://www.altinciniseramik.com/index.php?Urun=114941&SubName=MjB4MjA=&/20x20#>, Erişim tarihi: 09.03.2012.
- AltınÇiniSeramik,2012(b);<http://www.altinciniseramik.com/index.php?urun=114956&subname=ndb4nja=&/40x60#> Erişim tarihi: 09.03.2012.
- Armadaceramic; <http://www.armadaceramic.com/urun-gruplarimiz.aspx?id=1021>, Erişim tarihi: 09.03.2012.
- Restoratorler; <http://restoratorler.tr.gg/%C7%26%23304%3BN%26%23304%3B-SANATI.htm>, Erişim tarihi: 09.03.2012.