

# BÜNYAN ÇEVRESİNDE JEOMORFOLOJİ GÖZLEMLERİ VE BÜNYAN KASABASI

Doç. Dr. REŞAT İZBIRAK

## 1. JEOMORFOLOJİ GÖZLEMLERİ :

İç Anadolu'nun Güney kenarındaki bir sıra yer kabartılarından Korumaz dağının kuzey ve doğu bölümünü içine alan Bünyan çevresi, çeşitli morfolojik özellikleri kendinde toplamış bulunması bakımından ayrıca incelenmeye değer. İşte, 1940 dan beri türlü yıllarda coğrafya araştırmaları yapmağa çalıştığımız ve edindiğimiz sonuçları gerek kitap ve gerekse makaleler halinde zaman zaman yayımladığımız (Bibl. 4 - 12) Yukarı Kızılırmak bölgesinin küçük bir bölümünü teşkil eden bu parçayı bu yazımızda gözden geçireceğiz. Başlarken de belirttiğimiz gibi, birçok coğrafya olaylarının yanyana görülebildiği bu çevreye, 1948 yılı Temmuz ayında, Dil ve Tarih-Coğrafya Fakültesi Coğrafya Bölümü öğrencileriyle de ayrıca bir öğretim gezisi yaparak böyle bir yerdeki morfoloji araştırmaları için bu öğrencilere bir örnek vermeğe çalıştık. Sayın Prof. McCallien ve Doç. Cevat Gürsoy'un da katıldığı bu öğretim gezisindeki müşahedeler, 1948-1949 ders yılı fiziki coğrafya seminerinde, tartışmalı konferans konuları vermiştir<sup>1</sup>.

Kayseri şehrinin 42 Km. kadar kuzeydoğusundaki Bünyan kasabasına yaklaşırken Sarmısaklı çayının sol kıyısı boyunca beyazımsak rengi ve yassı sırtlarıyla Korumaz dağlarının kuzey yamacı, kasabanın içinde ve yakın çevresinde de dik bir eğimi örten geniş ölçülü traverten basamağı görülür. Yüksekliği kasaba yakınında 1300 m. kadar olan, Sarmısaklı çayı vadisinin güneyinde yer yer basamaklı veya sürekli olarak yükselen Korumaz dağlarının yamacı, kuzeyinde ise masa yapılı tepe ve plâtoların yükseldiği hafif dalgalı ve yassı yerşekillerinin bulunduğu bir

<sup>1</sup> Coğrafya öğrencilerinin yaptıkları bu seminer konferansları şunlardır :

1. Semiha Ölçen — Bünyan'ın batısında Sarmısaklı vadisi boyunca morfoloji gözlemleri ve Kurbantepe ile Killiktepe epijeniz yarımadalarının teşekkülü.

2. M-hmet Akıncı — Bünyan'ın güneybatısında morfoloji gözlemleri ve Yukarı Bünyan düzlüğünün oluşu.

3. Handan Aşar — Bünyan'ın güneyinde Devetaşı deresi lâv örtüsü ve Üçtepeler'le lâv plâtolarının meydana gelişi.

4. Hüseyin Sargıtı — Bünyan'la Anadol tepesi arasında morfoloji müşahedeleri.

5. Hasan Diker — Bünyan'ın güneydoğusunda ve Demesken deresi boyunca morfoloji araştırmaları.

6. Kâmuran Şenel — Bünyan'ın güneydoğusundaki Boğaz yarımadasının teşekkülü.

7. Şadan Kayış — Kurulduğu yerin şekli ile ilgisi bakımından Bünyan kasabası.

yöre uzanır. İlk bakışta sade ve monoton gibi görünen çevrenin bu yerçekimleri, Korumaz dağlarının, hattâ bundan da geniş bir bölgenin morfolojik oluş ve gelişimini aydınlatabilmesi bakımından ayrıca incelenmeye değer.

Bünyan kasabasının aşağı bölümünden geçen Sarmısaklı suyunun (1320 m) güneyinde dik bir yamaçla yukarı Bünyan'a çıkar ki yüksekliği 1400 metreyi bulan ve "Kayabaşı,, adı verilen bu yerden 3 Km. güneyde Pınarbaşı karst kaynağı yakınlarına kadar ortalama 1450-1500 m. yüksekliğindeki düzlükler önemli yer tutar. Çok yerde yatay duruşlu Neojen kalkerleri ve konglomeraları ile lâv ve tüflerden yapısı bulunan ve akarsularla yarılmış olan bu plâtolar yöresi 1800-1900 metre yüksekliğindeki Korumaz kütlesine (Kristalin kalker, Nümütlü kalker) sokulmuş bulunur, bu yassı dağlardan 300 - 400 m. kadar çukurda bir körfez biçimi gösterir. Gerçekten, Chaput'nün isabetli bir görüşle ifade ettiği gibi "bir Neojen teknesinin güney kenarı,, (3) olmuş bulunması gereken ve Bünyan kasabasının Pınarbaşı karst kaynağı yakınına, Ayvasıl dağından Boğaz yarmavadisinin kuzey ağzı yakınına kadar uzanan bu plâtolar yöresi, Sarmısaklı çayı vadisinden 100-130 m. nisbî yükseklikte basamaklı bir seviye teşkil eder. (Kesit : 4, harta, resim )

#### **Yukarı Bünyan düzlüğü ve lâv sonrası oyulma dönemi :**

Bu arada Sarmısaklı çayı vadisinden 100 m. kadar yüksekte bulunan doğu-batı doğrultusundaki genişliği 1 Km. ye yakın ve güney-kuzey uzunluğu 2 Km. den fazla olan Yukarı Bünyan düzlüğü, Pınarbaşı karst kaynağı ile beslenen çayın ve Korumaz dağlarından inen Devetaşı ve Uzunkuyu derelerinin kavuştuğu bir düzlüktür. Güney bölümünde Üçtepeler adı verilen ve güney-kuzey doğrultusunda sıralanan, ova tabanından 20-30 m. kadar yükseklikteki tepelerin bulunduğu bu küçük düzlük, bölgenin morfolojik gelişmesini gösterecek delillerin bulunması bakımından önemlidir.

Yukarı Bünyan düzlüğü nasıl meydana gelmiştir ? Ana çizgileriyle alınırsa bu düzlüğün üstünün yer yer çakılla kaplı olduğu görülür. Ancak, düzlüğün türlü yerlerinde ve hele güney-kuzey doğrultusunda farklı bir yapı vardır :

a) Düzlüğün kuzey bölümü, daha çok, kalkertüf ve travertenlerden meydana gelmiştir. Oldukça kalın bir toprak tabakası altında, çok yerde kalker konkresyon, kalkerli kum-kil-çakıl tabakalarının (3-6 m. kalınlığında) kristalin veya Neojen kalkerler üstünde paralel yahut çapraz sıralanmış bulunduğu, yer yer yatay yahut bir yana doğru hafif eğimli olukları bir yapı görülür. Bu arada metrelerce kalınlıktaki sert ve kütleli travertenlerin ya doğruca kristalin kalkerler üstüne, yahut 1-3 m. kalınlığındaki açık boz renkli kil tabakasından sonra bu kalkerlere yamanmış bulunduğu müşahede edilir. Korumaz dağı kuzey yamacının

3-3 Km. lik bir bölümünü örtmüş bulunan bu kalkertüf ve traverten teşekkülleri, kalker yapılı Korumaz dağlarından inen derelerin ve hele terkininde çok miktarda kalsiyum karbonat bulunan Pınarbaşı karst kaynağının etkisiyle olmuştur. Kalkerin tortulanması, karbondioksitin artık uçtuğu bu kuzey bölümde geniş ölçüde olmuş, hele suların yalayıp geçtiği türlü bitkiler bu tortulanmayı daha da çabuklaştırmış, böylece etrafı kireç kabuk bağlamış bulunan bitkiler çürüdüktan sonra kalkertüf ve konkresyonların ortası delik, türlü biçimdeki parçacıkları teşekkül etmiştir. Bu arada kütleli travertenler içinde bütün özellikleriyle birçok yaprak, dal, saz kalıntılarını her yerde görmek mümkündür.

Acaba bu kalkertüf ve travertenler ne zaman tortulanmıştır? Kalsiyum karbonatlı suların bol miktarda bulunması dolayısıyla bugün de meydana gelmekte bulunan bu örtünün, Kuaterner'de teşekkül etmeye başladığını söylemek mümkündür. Zira, biraz sonra ayrıca belirtileceği gibi, Pliyosen sonu veya Kuaterner başı püskürmeleriyle meydana gelmiş bulunan lâv örtüsünün kesilmesinden sonra tortulanan ve içersinde yer yer püskürük kütle bölümlerini de ihtiva eden bu örtünün, herhalde, bu püskürmelerden sonra Kuaterner içinde teşekküle başlamış bulunduğunu düşünmek, bu arada Pınarbaşı karst kaynağının da hayli eski olduğunu kestirmek mümkündür.

b) Düzlüğün orta ve güney bölümünde ise yapı değişir. Burada, meselâ Üçtepelerin hemen kuzeyinde oldukça sert, beyazımtırak sarı, yatay duruşlu Neojen kalkerleri, herhalde, kıvrımlı kristalin kalkerler üzerinde diskordan olarak yer almıştır ki, bu kalkerler birkaç yüz metre doğudaki Akkaya Neojen kalkerlerinin buradaki devamından başka bir şey değildir (kesit: 1,4). Bu kalkerlerin üstünde yer yer paralel veya çapraz yapı gösteren ve bugün çok yerinde konglomera haline gelmiş bulunan fluvial-laküstr, çakıl-kum örtüsü yer almıştır ki, Üçtepeler ve çevresindeki plâto parçalarında görüldüğü üzere bunun da üstünde lâv örtüsü yer tutmuştur (kesit: 1,2). Burada bu lâv örtüsü her yerde akarsularla yarılmış, vadiler daha alttaki konglomera - çakıl tabakası içinde açılmış ve genişleşmişlerdir. Bu arada düzlüğün güney bölümünde yükselen Üçtepeler iki ayrı yönden gelen Devetaşı ve Uzunkuyu derelerinin arasında kalmış plâto kıranlarının buradaki devamı ve ucudur. Yukarı Bünyan düzlüğü ise, birkaç vadinin birleştiği, derin yarılmış bir yüksek düzlük, genel çizgileriyle yeni bir boşalma alanıdır. Bu en yeni yarıma ve boşalmayı, bu çevrenin türlü yerlerinde benzer özellikte görmek mümkündür:

1. Yukarı Bünyan düzlüğünün doğu kenarını teşkileden Akkaya masa yapılı platosunun doğuya doğru derin vadilerle yarılmış bulunduğu, bunun hemen doğusunda Demesken deresinin de kollariyle birlikte kalın konglomera-çakıl örtüsü içine gömüldüğü görülür (Kesit: 1).

2. Bünyan'ın 10 Km. güney doğusundaki Süksün köyü çevresinde de

akarsular, lâv ve çakıl örtülerini kestikten sonra kristalin kalkerler içine gömülmüşlerdir (Kesit. 3 A).

3. Korumaz kütlesinin başlıca vadileri olan Devetaşı ve Uzunkuyu vadileri boyunca dereler, yerine göre, lâv, tuf ve çakılları yardıktan sonra, sert kristalin kalker içine gömülmüştür (Kesit : 3 B,C,D).

4. Bünyan'ın hemen batısından 4 Km. uzaktaki Elbüs tepeye kadar Korumaz kütlesinin kuzey eteğine yamanmış bulunan yer yer lâvlarla konglomera - çakıl örtüsü de yine akarsularla kesilmiş, Sarmısaklı çayı kristalin kalkerler içine gömülmüştür (Kesit : 4).

Sayıları daha da çoğaltılabilecek olan bu en yeni oyulma-aşınmalar gösteriyor ki, belki zamanımızda da sürmekte olan çok yeni taban seviyesi değişimleri olmuş ve akarsular derine gömülmüşlerdir. Adı geçen bu yerlerde yaşı Pliyosen sonu veya Kuaterner başı olması gereken lâv örtüsünün kesilmiş bulunması, bu oyulma döneminin Kuaterner'de olmuş bulunduğunu ve ana çizgileriyle kazılmanın zamanımıza kadar sürdüğünü göstermektedir. Lâv örtüsünün bu en yeni oyulma dönemini karşılar şekilde Akdağın güney eteğinde de kazılmalar görülmüştür ki (11, s. 10-20), böylece Yukarı Kızılırmak bölgesinin birçok yerlerinde yeni bir aşınma safhasını tesbit etmek mümkün olmuştur.

#### **En yeni lâv-tuf yayılmasından önceki oyulgu <sup>1</sup>**

Bünyan ve çevresinde olduğu kadar bütün Erciyes dolaylarında da bugünkü yerçekillerine etkisi ve daha önceki yerçekillerinin (püskürme öncesi modlesinin) oluş ve gelişimi hakkında fikir vermesi bakımından önemli yeri olan en yeni püskürmelere kısaca dokunmak gerekir.

Müşahedelerimize yine Bünyan çevresinden başlayalım. Belirdiği yerler, herhalde, Erciyes kümevolkanının türlü bölümleri olması gereken en yeni (Pliyosenon-Kuaterner) püskürmeler sırasında lâvlar, Bünyanın güneyinde Korumaz dağlarında açılmış bulunan daha eski, geniş ve derin vadileri ( Devetaşı, Uzunkuyu, Süksün vadileri ) belirli bir seviyeye kadar doldurmuş, bu vadiler boyunca aktıktan sonra, Bünyan'ın güneyindeki Neojen körfezde yayılmıştır. Çok akıcı olmuş buldukları anlaşılabilir ve bugün flüidal bir örgü gösteren bu lâvlar (MTA jeologlarından Kleinsorge'ye tâyin ettirdiğimiz örneklerle göre daha çok, cam bir hamur içinde yer tutmuş horblendandezit), Korumaz kütlesinde ya doğrudan kristalin kalkerler üzerinde yer almış ( Kesit : 3 D ), yer yer nümürlü kalkerler üzerinde yayılmış ( Kesit : 2 ), Neojen göl serisi üzerine oturmuş ( Kesit : 1 ), yahut bu seri üzerinde biriken konglomera - çakıl depoları üstünde yer tutmuştur ( Kesit : 1,2 ). Kısaca söylemek gerekirse, bu en yeni lâvlar püskürme öncesinin çeşitli özellikteki yontuküzlerini birlikte kesmiştir.

<sup>1</sup> «Oyulgu» sözü, Fransızların «modelé» terimi karşılığı olarak kullanılmıştır.

Biraz önce bahsi geçen lâv sonrası oylulma devresinde akarsularla parçalanmış ve birçok yerleri aşınmış, korniş biçimi gösteren, kenarları gittikçe gerilemiş bulunan masa duruşlu lâv plâtoalarının üst yapısını teşkil eden bu lâvların yaşını tâyin etmek bugün için ancak mukayeselerle kaabildir. Bilinen bir şey varsa, adı geçen lâvların yatay duruşlu Neojen göl serisi tabakaları üzerine oturmuş bulunması, bu hale göre Neojenden yeni olması, yahut hiç değilse, Neojen sonunda meydana gelmiş olmasıdır. Öte yandan bu lâvların bu Neojen tabakaları üzerinde birikmiş bulunan, herhalde daha yeni, konglomera ve çakıl depolarını da örtmüş bulunması, bu püskürmelerin en geç Kuaterner başında olmuş bulunması ihtimalini daha da kuvvetlendiriyor. Hele bu lâvların, gezile- rimiz sırasında Bünyan'ın 1 Km. kadar doğusunda çok sert konglomeralar içerisinde bulunduğunu müşahade ettiğimiz, fakat eski sellerin sürük- meleri sonucu olarak çok ayrılmış ve dağılmış oldukları için çıkarılma- sına imkân bulamadığımız vertebre kemik kalıntılarının bulunduğu bu yeni çakıl-konglomeralar üzerinde yer tutmuş olması, bize buradaki tabaka serisi ile 37 Km. kadar güney doğudaki Zamantı teknesi tabaka serisi arasında bir benzerlik aranması düşüncesini vermiştir. Gerçekten Pınarbaşı kasabasının 22 Km. güneybatısında bulunan Halevik köyü yakınında, Halevik deresinin sol yamacında lâv ve tüflerin altındaki konglomera ve çakıllar arasında bulunmuş olan Elefantide'ye ait azı dişleriyle fil dişinin görülmüş olması <sup>1</sup>, bu teknedeki göl-akarsu depolarının yaşının Pliyosen olabileceği sonucunu (3, sahife 119-123) vermiştir. Zamantı teknesinde bu fosilli yerde tabaka ve külte sıralanışı şöyledir: Alttâ, içerisinde fosillerin bulunduğu çok kalın (50-60 m. kadar) konglomera-çakıl tabakası, bunun üstünde kalınlığı 10-15 m. olan tûf ve lâv örtüsü, bunun da üzerinde yer yer çakıl yığıntıları. Buradaki tabakaların bu sıralanışı ile Bünyan çevresindekiler arasında benzerlik ve bir dereceye kadar paralel gidiş vardır. Buna göre, Bünyan çevre- sindeki lâv örtülerinin yaşının da herhalde Pliyosen sonu veya sonrası olduğu sonucuna varılabilir. O halde, bu lâv yayılmasından önceki yerçekilleri nasıl bir özellik gösteriyordu? Bunu daha açık belirtebil- mek için, lâv yayılması öncesinin (Pliyosen) vadilerini gözden geçirme- miz gerekir. Bu eski vadileri, Devetaşı, Uzunkuyu ve Süksün dereleri- nin derin bir şekilde gömüldüğü yerler boyunca takibetmek mümkün- dür (harta). Şiddetli aşınmalarla yeryer süpürülmüş ve kristalin kalker yamaçlarda ya sekiler, yahut sadece bloklar halinde kalmış bulunan bu eski lâv sellerinin alt yüzleriyle Korumaz dağlarının üstünde uzanan dalgalı aşıntı düzlükleri ve tepeleri arasındaki nisbi yükseklikleri göz- önüne alarak lâv yayılması öncesinin yerçekilleri hakkında fikir edin- mek mümkündür (Kesit : 3 A-D). Gerçekten, bugünkü Devetaşı, Uzun- kuyu ve Süksün derelerinin ağız bölümlerinde ortalama 1500 m. yük-

<sup>1</sup> Bu fosiller şimdi Kayseri müzesindedir.

seklik gösteren bu lâv selleri örtüsü, Korumaz dağının orta yerlerine, meselâ Güllüce taraflarına doğru daha yükselir ve Kayaarası deresi adını alan Devetaşı deresinin yukarı bölümünde 1650 m. yükseklikte yer alır. Püskürmeler arasında lâv ve tüflerle belirli bir seviyeye kadar dolmuş bulunan bu eski vadiler, ana çizgileriyle, birkaç yüz metre genişliğinde yayvan, bununla beraber yine oldukça derin uzun çukurluklar biçimi göstermiştir. Korumaz dağlarının yontukdüzleri ise 1750-1850 m. yükseklik gösterdiğine göre, lâv yayılmasından önce, Korumaz dağlarında derince, fakat geniş, tabanları yer yer akarsu birikintileriyle örtülmüş, uzunlama profilleri düzgünleşmiş ve yatıklaşmış vadiler arasında nisbi yükseklikleri 200-250 m. kadar olan dalgalı düzlüklerin, yassı sırtların uzanmış olduğu ve gittikçe dolmakta ve karlaşmakta bulunan Neojen gölleri (Bünyan çevresi, Süksün doğusu) arasında, bu göl yüzlerinden 200-300 m. kadar yükseklikte hafif dalgalı yassı tepelik ve düzlüklerin ana yerşeklini teşkil etmiş bulunduğu anlaşılmaktadır. Böyle bir durumu Bünyanın kuzeyindeki Akdağ kütlesinde de görmek mümkündür (11, s. 33 43).

Korumaz dağlarında aşınmanın bu devresinde denkeğrilerine artık yaklaşmış, hattâ aşağı bölümlerinde buna ulaşmış bulunan akarsular boyunca yer yer çakıl-kum birikinti yerleri, ağız bölümlerinde ise çakıl depoları meydana gelmiştir ki, bunların üstü daha sonra lâv ve tüflerle örtülmüştür. Bu devrede bu Neojen göl çanaklarına yönelen vadilerin aşağı bölümlerinde ve ağızlarında Korumazlardan koparılarak sürüklenen çakıl ve kumlar birikmiş (harta), böylece bugün Bünyan güneyinde Üçtepeler ve çevresiyle birkaç kilometre daha doğuda ve Deresken deresi boyunca görülen akarsu göl depoları (terkibi kristalin kalker, az miktarda kristalin kumtaşı, iyi yuvarlaklaşmış çakıllar) meydana gelmiştir (Kesit : 1 ve 2).

Buna benzer bir örneği de Korumaz dağlarının doğu eteğindeki Süksün köyü çevresinde ( Kesit : 3 A ) görmek mümkündür. Her üç misâlde de görüleceği üzere bu çakıl-kum depoları yatay duruşlu Neojen göl tortulları (hususiyile kalker) üstünde ve bu tortulların aşınma ve oyulmasıyla açılmış bulunan yerlerinde birikmiş bulduklarına göre, herhalde Neojen sonunda artık karlaşmaları tamamlanmağa yüztutmuş bulunan eski göl çanakları kenarında akarsuların oyma etkisini gösterdiklerini, buna göre, burada Neojen sonunda böyle bir aşınma yüzeyinin mevcut olmuş bulunduğunu ifade eder.

Korumaz dağları ortasında ve eteklerinde eski vadiler boyunca şeritler halinde, eteklerde ise yayılmış halde lâv örtülerinin müşahade edildiği yeni lâv yayılması öncesinin bu yerşekillerini, Korumaz kütlesinin 15 Km. kadar güneydoğusunda ve hemen aynı yükseklikteki (1900 - 2000 m.) Aygörmez dağında da bütün özellikleriyle görmek kaabildir. Gerçekten bu dağın doğu eteğindeki Harsa köyü çevresinden batı eteğindeki Sarıtuzla'ya kadar 1650 m. yükseklikteki Belviran

köyünden de geçmek üzere 10 Km. kadar uzunluğundaki eski, geniş bir vadi boyunca bu lâv-tüf şeridi uzanır. Bu uzanış Korumaz dağına kuzey-güney doğrultusunda, Üçtepelerden Korumazların güney eteğindeki Koççağız köyüne kadar sürekli olarak uzanan 20 Km.lik Devetaşı-Kayaarası-Koççağız eski vadi çukurluğundaki lâv seline çok benzemektedir. Bu en yeni lâv yayılmaları sırasında Korumazlar'daki yerçekli gelişme safhasını andıran bir devrede geniş vadili, yassı biçimli bir yerçekli gösteren, çok yeri kristalin kalkerlerden meydana gelmiş bulunan Aygörmez dağının çukurlukları lâvlarla dolmuş, bunlar arasında lâv seviyesinden ortalama 300 m. kadar yüksekte yassı biçimli kristalin kalker tepeleri adalar halinde kalmıştır. Dağlar üzerindeki şiddetli aşınmalarla bugün artık yer yer silinmiş, daha çok kalıntıları kalmış bulunan bu lâv yayılması sonunda kristalin kalker yapılı Korumaz ve Aygörmez dağlarının yontulmuş, düzleşmiş tepelerinin lâv ortasında ada toplulukları gibi bulunmuş olduğunu gözönüne getirmek güç değildir.

O halde kısaca denilebilir ki, Neojen sonu veya Kuaterner başında olmuş bulunması gereken geniş ölçülü yeni lâv yayılmasından ve tüf tortulanmasından önce (Pliyosen'de), gelişme devresinin artık son safhasına yaklaşmış, yer yer birikintilere yer vermiş bulunan yassı yerçekilleri, Bünyan çevresinde (Korumaz kütlesi) ana oyulguyu (modleyi) teşkil etmiştir. Bu modlenin çukur ve yayvan yerlerini (eski vadileri, çanakları) örtmüş bulunan lâvlar, bu aşınma devresinde hem kristalin ve nümülitik kalkerleri, hem bu Neojen göl-akarsu tortularını kesmiş, yeryer henüz karalaşmış gölleri de doldurmağa doğru gitmiştir. Buna göre Bünyan çevresinde yontulmuş bir Pliyosen modlesinden bahsetmek mümkündür.

#### **Neojen öncesi (Anteneojen) yerçekilleri :**

Bünyan çevresinde geniş yer tutan masa yapılı plâtolar (lâv plâtoları, Akkaya Neojen kalkerli plâtosu, daha doğuda Eğriyıl konglomera plâtosu) yanında, türlü seviyelerde uzanan ve çeşitli özellik gösteren, biçim ve duruş değişikliklerine (déformation) uğramış yontukdüzler (peneplen) de önemli yer tutar. Bir yandan, kıvrımlı ve kristalin kalker yapılı Korumaz kütlelerinin akarsularla henüz iyice parçalanmamış yüksek (1750-1800 m.) yerlerinde parça parça düzlükler halinde ve bu kütlelerin hemen doğusuna yamanmış bulunan Anatut dağında (1600-1650 m.) dalgalı düzlükler şeklinde Neojen tekneleri arasında yüzde görülen ve Neojen öncesi tabakalarını kesen bu yontukdüzler, öteyandan Bünyan güneyindeki Neojen körfez teknesinin tabanını teşkil ederek bu devrin tortuları altında kalmış bulunmakta, Neojen örtülerinin silinmesiyle de yer yer üstleri açılmış olarak görülmektedir. Bünyan çevresinin yatay duruşlu tabakalardan (Neojen kalker ve konglomeraları, yeni lâv-tüf örtüsü) yapısı bulunan masa plâtoları dışında

kalan yöre kıvrımlı bir yapı gösterir. Duruşları bozulmuş olan bu yapı içerisinde Devon devrinin (1: 800,000 ölçekli jeoloji haritasına göre) çok metamorfik tabakaları (kristalin kalker, kumtaşı) bulunduğu gibi, Eosen kalkerleri (Çihaçef, Chaput, McCallien ve bizim müşahedelerimize göre) ve Oligosen tabakaları (bu arada jipsli seri) yer tutmuştur. Korumaz dağında geniş yer kaplıyan bu kıvrımlı yapı hakkında bir fikir edinmek için bazı misaller verelim:

1. Yukarı Bünyan düzlüğünün hemen batısında Ayvasıl ve Mercimek dağının yapısını dik dalışlı kristalin kumtaşları ve kalkerler ile açık renkli nümülitik kalkerler teşkil etmiştir. Paleozoik-Eosen kıvrımlı tabakaları yüzeyde kesilmiş ve yontulmuş, ana çizgileriyle dalgalı yüksek düzlükler (1700-1750 m.) meydana gelmiştir. Çevresindeki Neojen dolgudan 250-300 m. kadar yüksekte bulunan bu dalgalı aşıntı düzlüğü, herhalde, Neojenden önce aşınmış, o zamandan beri türlü biçim değişikliklerine (yerkabuğu esnemeleri, oyulma devrelerindeki yarımlar) uğramış olan, Neojen öncesi yontukdüzlerinin yüzde kalmış ve sürekli yontulmalara uğramış bir bölümü olması gerekir.

2. Yukarı Bünyan düzlüğünü doğuya doğru geçtikten sonra Akkaya doğusundaki yüksek düzlüklere (1500-1550 m.) varılır. Bugün üzeri yer yer en yeni lâv örtüsü ile kaplanmış, yahut çakılların serpinti halinde yayılmış olduğu görülen ve Akbayır adı verilen bu çevre, Bünyan karst kaynağının hemen kuzey ve doğusuna düşer. Pınarbaşı kaynağı üstünde Korumaz kütesinin kristalin kalkerlerine yamanmış, sarımsak beyaz, yahut açık boz renkli, hafif kumlu görünlü, oldukça sert, fakat belirli doğrultulara göre levhalara ayrılabilen bu kıvrımlı marnlı kalkerlerin Eosen'e ait olduğu, bulunan fosillerden (Nümülitler ve Eosene ait Amussium) anlaşılmıştır. Çok yerde oldukça dik dalışlar (20 derece kadar) gösteren bu kıvrımlı Eosen tabakaları daha güneyde kristalin kalker yapıları Karagüney yontukdağının doğu yamacına da yamanmış olduğu görülür ki, burada nümülit fosillerini çok miktarda bulmak mümkündür. İşte Karagüney yontukdağından (1750 - 1800 m.) Boğaz yarmavadişi yakınına kadar süren ve Anatut dağı adı verilen bu aşınma yöresi de yine 1600-1650 m. yükseklikte kıvrımlı tabakaların bir hizada kesilmiş bulunduğu dalgalı ve deformasyona uğramış Anteneojen bir yontukdüz bölümü olması gerekir (Kesit : 2). Bu yontukdüzü teşkil eden boz ve sarımsak renkli Eosen kalker ve marnlı kalkerleri, Pınarbaşı kayalığı üstünde eski kristalin kalkerlerle bir hizada yontulmuş bulunduğu (Kesit : 2, resim) ve bunun güneyinde Karagüney dağının doğu yamacında da buna benzer bir yontulma mevcut olduğuna göre, Neojen öncesinde, burada Eosen ve daha eski olan ve çeşitli sertlikte bulunan kıvrımlı, duruşları bozulmuş tabakaların bir hizada yontulmuş olduğu ve Neojen öncesinde bu çevrede geniş yer tutan yontukdüzlerin meydana gelmiş bulunduğu sonucuna varılır.

3. Anatut yontukdüzünün hemen doğu ve kuzeydoğusunda Boğaz



yarmavadisinin her iki yakasında yine duruşları bozulmuş, kıvrılmış tabakalardan müteşekkil bir çevre görülür. Bu çevre Anatut yontulmuş yöresinin buradaki bir devamı durumundadır. Ancak, buradaki tabakalar arasında jips yatakları (Tuzlabağrı ve Beşpınar adı verilen yerde olduğu gibi) görülmekte, bu tabakalar serisi Akdağ güneyinde uzanan jipsli seriye ( 11, s. 7-42 ) pek benzemektedir. Jipsli seri bugüne kadar, jeologlarca Oligosen olarak yaşlandırılmış bulunduğuna göre, Bünyan doğusunda duruşları bozulmuş olan bu tabakaları da jipsli seriden saymak gerekir ( 1 : 800.000 lik jeoloji haritasında da böyledir). Bu tabakaların Oligosen'e ait olduğunu kuvvetlendiren bir başka delil de bunların dayandıkları marnlı kalkerlerin, herhalde, Akbayır Eosen kalkerlerinden olmalarıdır.

Boğaz yarmavadisinin her iki tarafında görülen bu Oligosen tabakalı çevre, Eğriyıl plâtosunun 5 Km. kuzeyindeki Kahveci köyü çevresinde de uzanmakta, Eğriyıl plâtosunun ( 1800-1850 m. ) masa yapılı duruşunu meydana getiren kalın (80 m. kadar) Neojen konglomeraları bunun üzerine yatay ve diskordan olarak oturmuş bulunmaktadır. İşte bu Oligosen tabakalı yöre de, Anatut ve Karagüney yontukdüzünün doğudaki devamı olarak görülmekte, Eğriyıl konglomera örtüsü (Neojen) altında da uzanmaktadır. Bu uzanışla Bünyan güneyindeki Akkaya Neojen tabakaları altındaki uzanış arasında benzerlik ve paralel gidiş vardır. Buna göre, Karagüney ile Anatut ve doğu uzantısında Oligosen sonuna kadar aşınma ve yontulmalar olmuş, böylece Neojenden önce yontuklaşmış bir modle teşekkül etmiştir. Neojen öncesinin bu alçalmış, yontukdüzler durumuna gelmiş bulunan yörelerinde, Neojen transgresyonları olmuş, bu dalgalı düzlükler, böylece, yeryer (Bünyan'ın güneyinde olduğu gibi) göl suları altında kalmış, bazı bölümler ise (Karagüney dağında olduğu gibi) bu suların dışında, herhalde yassı adalar halinde yer tutmuş olmalıdır.

Ancak, bugün en yüksek yerleri 1900 m. ye yaklaşan masa duruşlu konglomera yapılı Eğriyıl plâtolarına göre 200 m. kadar alçakta bulunan, buna karşılık bu konglomeraların oturduğu diskordan yüzeye yakın bir seviyede olan Anatut yontukdüzü ile Neojen tortulanması arasında bir ilgi var mıdır? Başka bir sözle, acaba Anatut yontukdüzü de, bugünkü Eğriyıl plâtosunun tabanında olduğu gibi, bu kalın konglomera serisi ile örtülmüş mü idi? Bu soruyu aydınlayabilecek olan deliller arasında Anatut yontukdüzü üzerinde serpinti halindeki çakıl kalıntıları ve Eğriyıl konglomera örtüsünün kaplamalar (plakajlar) halindeki durumu gözönüne alınabilir. Öyle ki, anayapılarını kristalin kalkerler teşkil eden Karagüney dağı ile bunun 20 km. kadar kuzeydoğusundaki Köseadağı ( 2000 m. ) arasındaki Alt Tersiyer tabakaları alanındaki Neojen tortulanmalarının bu iki dağ kütleleri arasında yaygın bir halde meydana gelmiş bulunduğunu, bugün Köseadağı'na yamanmış oldukları açıkça görülen bu örtülerin belki, Karagüney dağına kadar uzanarak

oraya da yamanmış olduğu, sonraki aşınmalarla da yer yer parçalanarak silindiği ve Anatut dalgalı yöresinde kalıntıları kaldığı düşünülebilir. Bu takdirde Anatut plâtosu ile Boğaz yarmavadisinin her iki yakasındaki aşıntı düzlüklerinin üstü açılmış ve deformasyona uğramış Neojen öncesi (Anteneojen) yontukdüzler olduğunu belirtmek mümkün olur.

#### **Yeni seviye değişiklikleri :**

Bünyanın çevresini ortmuş olan en yeni lâv-tüf yayılmasından (Kuaterner başı) sonra, bu örtünün derin bir şekilde yarılmış, parçalanmış, yer yer silinmiş bulunduğunu yukarıda gördük. Korumaz yontukdağının eski vadileri boyunca güneyden kuzeye aktıkları bugün için en kuvvetli ihtimal içinde bulunan bu lâvlar, Devetaşı deresinin aşağı bölümünde ortalama 1500 m., bu derenin güneydeki devamı olan (yani yukarı bölümü bulunan) Kayaarası deresinde 1550 m., daha güneydeki Güllüce köyü çevresinde ortalama 1620 — 1650 m. yükseklikte bulunduğu halde, bu köyün 5 km. güneyindeki Koççağız'da aynı lâv akıntısının devamı şeklinde 1600 m. de bulunmaktadır. Buna göre, lâv'ın akabilmesi için gereken belirli bir iniş bugün için bu eski vadide kalmamıştır. Bundan başka daha güneyde lâv-tüf örtüsü arasından kalker bir ada halinde yükselen ve Korumaz kütesinin buradaki Zerezek teknesi içinde kalmış bir bölümünden başka bir şey olmayan Tekerek tepesi (1630 m.) çevresinde lâv örtüsü 1500 m. kadar bir yükseklik göstermekte, başka bir sözle, Koççağız köyünün pek yakınındaki lâv örtüsünden 100 m. kadar alçakta bulunmaktadır. Buna göre kaynağını her halde Erciyes'ten almış bulunması gereken Korumaz dağı ortasındaki bu lâv akıntısının güneyden kuzeye doğru bu eski vadi (Devetaşı ve güneydeki devamı) boyunca akmış bulunması nasıl açıklanabilir? Erciyes'in doğusunu kuşatan ve Zerezek adı verilebilecek olan tekne, bugün ortalama 1450-1500 m. yükseklikte bulunduğuna göre, menşei Erciyes'ten olan lâv akıntısı ortalama 1550-1600 m. yükseklikteki eski Korumaz vadilerini nasıl doldurmuş bulunabilir? O halde aradaki 100 m. lik farkı yeni yerkabuğu hareketlerinde aramak, bir yandan gittikçe kalınlaşan volkanik örtüler altında Zerezek teknesinin çökmüş olduğunu, buna karşılık bu teknenin kuzeyinde Korumaz kütesinin yükselmiş bulunduğunu kabul etmek gerekecektir.

Ancak, Korumaz kütesinin en yeni yükselmelerle seviye değişikliğine uğramış olduğunu gösterecek başka deliller de ortaya koymak icabeder. Yukarıda lâv sonrası oyulma döneminden bahsederken Bünyan çevresinde Kuaterner içinde başlayan ve yer yer bugün de süren yeni yarılmalara dokunmuş, bu arada lâvla dolmuş olan eski vadilerde üstteki lâv örtüsünden başka, daha alttaki tortulların da oyulmuş bulunduğunu ve akarsuların sert kristalin kalkerler içine derin bir şekilde gömüldüğünü belirtmiştik (kesit : 3 A, B, D). Evvelce vadileri doldurmuş bulunan bu lâv selleri, bu oyulmalardan sonra yer yer

birer sekiyi andırır şekilde, vadilerin yamaçlarında parça parça kalmışlardır. Bu da lâv yayılmasından sonra akarsu oyma-aşındırması (erosion) nın canlanmış olduğunu gösterir ki, böyle bir olay yeni seviye değişikliklerine delâlet edebilir. Bu en yeni şiddetli yarılımları Bünyan'ın 1-2 Km. batısındaki yarmavadilerde de görmek mümkündür. Korumaz dağlarının kuzey eteklerine paralel olarak uzanan ve Sarmısaklı suyu tarafından açılmış bulunan bu yarmavadiler dizisinde (herbirinin boyu birkaç yüz metre olmak üzere bilhassa iki yarmavadi) Korumaz'ların kuzey eteklerine yakın yerlere yamanarak artık iyice silinmiş ve sadece yer yer (hususiyile Demirkaya yakını) kalıntıları kalmış lâv örtüsünün ve bunun altındaki konglomera serisinin yarılmış bulunduğu, akarsuyun derin ve çok dik yamaçlı kerkivadiler teşkil edecek şekilde temeldeki kristalin kalkerler içine iyice gömülmüş olduğu müşahade edilir (Kesit: 4, resim). Korumaz kütesinin kuzey eteğinde görülen bu derin oyulma da, lâv sonrası oyulmasıyla paralel giderek bu dağlık kütlede yeni seviye değişikliklerini gösterir. Hernekadar, burada yer yer görülen karst kaynaklarının Sarmısaklı suyuna kattığı suların, derenin su kütesini artırması dolayısıyla bu derin oyulmaların belirmiş olduğu da hatıra gelebilirse de, bütün Korumaz kütesi ve eteklerinde kendini gösteren ve bu bölge için çok genel bir olay halinde görülen bu en yeni yarılımların burada da meydana gelmiş olması ve bu küçük epijenez yarmavadilerin de yine seviye değişiklikleriyle teşekkül etmiş olduğu gerçeğe daha yakın olmalıdır. Bu arada, artan su kütesi zaten süregelen oyulmaları burada daha da artırmış bulunabilir. Fakat oyulma olayının temeli, düşüncemize göre, yeni yerkaşu hareketlerine dayanmaktadır. Kaldı ki, böyle karst kaynaklarının bulunmadığı Boğaz yarmavadisinde de (harta), derin oyulmalar olmuş, Anatut ve Eğriyıl yüksek düzlükleri arasında en yeni kazılmalar neticesinde dik yamaçlı bir epijenez yarmavadi teşekkül etmiştir (12).

Bu derin yeni yarılımlardan başka Korumaz kütesinin kuzey eteğinde görülen sekiler de bu çevredeki yeni seviye değişikliklerini (herhalde yerel taban seviyesi değişiklikleri) gösterir. Bu dağ yamacı ve eteği boyunca yer yer bir veya iki sıra halinde görülen (bilhassa birikinti sekileri) den alttaki (yani Sarmısaklı suyu yüzünden 10 - 15 m. yüksekte bulunan) seki seviyesini, Boğaz yarmavadisinin kuzey ağzından batıda Ağırnas değirmeni yakınlarına kadar hemen bütün Sarmısaklı vadisi boyunca görmek mümkündür. Bu da gösteriyor ki, Korumaz kütesinde yeni hareketler (yükselmeler) olmuş, seviye değişiklikleri belirmiştir.

Yeni seviye değişikliklerini gösteren bu çeşitli deliller arasına Bünyan'ın hemen güneyindeki Neojen tabakalarının, çok belirsiz de olsa, kuzeye doğru hafif eğilmiş bulunduğunu katmak ve Üçtepeliler'den Koçcağz köyüne kadar uzanan lâvla dolmuş ve kuzeye doğru sürekli

inişi bulunan eski vadinin Güllüce ile Koçcağız köyleri arasında iki ayrı akarsuya (Devetaşı deresi kuzeye, Koçcağız deresi güneye) yer vermiş (bölünmüş) bulunduğunu, bu hale göre subölümü yöresine tekabül eden alanda, herhalde, yeni yükselmelerin olmuş bulunduğunu tahmin etmek imkân dışında değildir.

Buraya kadar belirtilmeye çalışılan noktalar hülâsa edilirse denilebilir ki :

1. Neojen öncesine kadar Korumaz kristalin kalker kütleleriyle buna dayanmış bulunan kıvrımlı ve duruşları bozulmuş Eosen-Oligosen tabakaları iyice yontuklaşmış, kütlede geniş ve yayvan, fakat derince vadiler meydana gelmiştir. Bu zamandaki başlıca yer kabartıları bu vadilerin tabanından 200-300 m. kadar nisbî yükseklikte bulunan yassı tepelerle dalgalı arazi idi.

2. Bu hafif dalgalı ve o zamanın çanaklarından pek de yüksekte bulunmayan yontukdüzler, beliren göl transgresyonu sonucu olarak Neojende sular altında kalmıştır ki bu olayı bilhassa Bünyan kasabası güneyi ile Süksün köyü çevresinde görmek mümkündür.

3. Yassılmış Korumaz kütlelerinin kenarlarından körfezler halinde sokulan bu yayvan Neojen gölleri, yavaş yavaş dolmağa ve karalaşmağa doğru gittikleri bir sırada Neojen sonunda veya Kuaterner başında yörenin çukur yerleri lâv ve tüflerle dolmuş, bu arada zaten karalaşmağa yüztutan ve gittikçe sığlaşan göllerde bir yandan o zamanki akarsuların taşıdığı parçalar (kil, kum, çakıl), bir yandan da savrulan küller ve akan lâvlar birlikte tortulanmağa doğru gitmiştir ki, bunun güzel örnekleri Süksün köyü çevresinde görülür.

4. Bu devrede Korumaz kütlelerinin etekleriyle birlikte bütün çevresinin ve ortasında yayvan vadilerin lâv ve tüflerle dolmasından sonra ana çizgileriyle bu bölge şöyle bir görünüş almıştır : Çukurlukları dolduran lâv ve tüf birikintileri ortasında adalar halinde 200-300 m. kadar yüksekte kalmış bulunan daha eski, yontulmuş kıvrımlı kalker arazi.

5. Bu zamana kadar yassı ve alçak yontukdüzler halinde kalmış bulunan Korumaz kütleleri, güneyinde her halde Erciyes'in yakın etkisi altında kalarak yığılan püskürük kültelerin fazla ağırlığının tesiriyle gittikçe çöken Zerezek teknesiyle Akdağ ve Korumaz kütleleri arasında zaten eski bir çöküntü alanı olduğu anlaşılan ( 11, s. 29-32 ) geniş çökek arasında bir yükselme alanı halinde belirmiştir.

6. Bu çöküntü tekneleri ortasında kalan ve bugünkü yüksekliğini (1800-1900 m.) almağa doğru giden Korumazlar, böylece, çevresindeki tekneler (1400-1500 m.) den 400 m. kadar nisbî yükseklikte bir yeni aşınma - oyulma alanı olarak belirmiştir.

7. Yeni taban seviyesi değişiklikleriyle ilgili olarak, önce kenarlarından kemirilmeye başlanan Korumaz kütlelerinin çevresindeki yeni dolgular boşalmağa, lâv-tüf örtüsü parçalanmağa ve silinmeye başlamış (harta), lâv akıntılarının şeritvari uzandığı eski (Neojen) vadiler, yeni

akarsuların anadoğrultusunu vermiş, derinleme kazmalarına hızla devam eden akarsular lâv örtüsünü yarıdıktan başka kristalin kalkerler içine de derin bir şekilde gömülmüş, böylece zamanımızdaki yerçekilleri meydana gelmiştir.

#### **Akarsu ağının gelişmesi :**

Korumaz dağlarının çok yerini ve kuzey çevresini içine alan yöre- nin sularını, Sarmısaklı çayı, Kayseri ovasından geçerek, Kızılıрмаğa boşaltır. Bugün türlü yarmavadilerden (Bünyan'ın güneydoğusunda Boğaz yarmavadisi, batısında Kurbantepe ve Gergeme yarmavadileri gibi) geçtikten sonra Gömeç aykınında Kayseri ovasına giren, burada geniş yaylar çizdikten sonra Boğazköprü yakınında Karasazlıktan gelen suları alıp başka bir yarmavadiye girerek Karasu adıyla Kızılıрмаğa dökülen Sarmısaklı çayının ağı, türlü gelişme safhalarından sonra bu günkü şeklini almıştır. Gerçeten bundan önceki bahislerde görüldüğü üzere, Korumaz yontukdağ yöresinde eski (Neojen) vadiler (Devetaşı, Kayaarası, Uzunkuyu, Koççağız, Süksün . . . vadileri) uzanmakta, bunların ilk doğrultuları, biçimleri, gelişme dereceleri, içerlerini belirli seviyelere kadar doldurmuş bulunan lâv ve tüflerin kalıntılarıyla anlaşıl- maktadır (harta). Bugünkü derelerin de ana doğrultularını çizen bu eski vadilerden geçen akarsuların kuzeyde Bünyan ve çevresinde bulunmuş olan Neojen gölüne, doğuda bugün "Gölyeri,, adı verilen, fakat evvelce bundan daha geniş yer tutmuş olan Süksün doğusundaki Neojen gölüne döküldükleri anlaşılıyor. Gerek Devetaşı, Uzunkuyu ve Söksün dereleri- nin aşağı bölümlerinde, gerekse Demesken deresi boyunda görülen çakıl dirikintileri (Kristalin kalker çakılları) nin yer yer çapraz bir yapı göstermeleri, bu göllere dökülecekleri yerlerde hayli geniş fluvialit tortulların yığılmış olduğunu anlatıyor (harta, kesit: 1, 2, 4, 3 A C). Lav yayılmasından sonra zaten karalaşmağa başlamış olan bu gölün çok yerleri lâv ve tüflerle örtülmüş, karalaşma hızlanmış olmalıdır. Bu arada daha uzunca bir zaman göl halinde kalmış olması mümkün olan bu günkü Gölyerindeki Neojen sonu ve sonrası çanağı, gerek Eğriyil- dan ve gerekse Korumazlar'dan birtakım küçük akarsuların, bu arada Süksün deresinin beslemiş bulunduğu ve Boğaz yarmavadisininin açılma- sıyla bu su ağının Bünyan yakınında ki Sarmısaklı suyu ile birleştiği tasavvur olunabilir. Chaput'ye göre "göl serisi ile çürük kalkerlerin değim çizgizisi üzerinde monoklinal bir depresyon olan Gölyerinin, bugün Sarmısaklı deresi tarafından kapılmış (müsadere edilmiş) olan kapalı eski bir çanak olması muhtemeldir,, (3; sahife 120-121).

Boğaz yarmavadisinde Bünyana kadar uzanan ve buraya kadar olan bölümünde Bükün suyu adı verilen cılız dere, Bünyan traverten- leri boyunda zenginleşir. Zira burada 3 Km. kadar güneydeki Pınarbaşı karst kaynağından çıkan ve saniyede 2 m<sup>3</sup> su veren büyük kaynak, 80-100 m. yükseklikteki diklikten çağlayanlar halinde düştükten sonra bu dereye karışır. Uzun yıllardan beri kesilmeden çıktığı anlaşılan Pı-

narbaşı kaynağının karstik bir fay kaynağı olduğu kuvvetle muhtemeldir. Bu kaynak, çıktıktan biraz sonra 700 m<sup>2</sup> lik elips biçimli bir batakliktan geçmekte, sonra Yukarı Bünyan düzlüğünden çavlan'a kadar binde 3 kadar bir eğim boyunca akmakta, sonra çavlanlar yaparak dökülmektedir. Döküleceği yer yakınından başlamak üzere traverten ve kalkertüflerin teşekkülüne yer veren bu kireçli sularla Bükün suyunun bir müddet Bünyanın hemen kuzeyindeki yayvan çanağa dökülmüş bulunması mümkündür. Zira, bugün aşağı Bünyan mahalleleriyle göçmen evlerinin kurulduğu yerde yeni göl tortuları olması ihtimalini düşündüren tabakaların sıralandığı, bunun altında kuyu yatağı bulunduğu görülmektedir. Buna göre, akarsu ağının henüz iyice gelişmediği bir safhada Yukarı Kızılırmak bölgesinin türlü yerlerinde (Akdağ'ın güney'i, Kayseri çanağı..) mevcut olmuş bulunan yayvan göllerden birinin de burada bulunmuş olması mümkündür. Sarmısaklı suyu, batıya doğru kısa bir mesafe boyunca bu yeni ve gevşek tortularla Korumaz dağlarının sert kristalin kalkerlerinin birbirine yaklaştığı yerden akmakta, yatağını yumuşak tabakalar arasında kazmış bulunmakta ise de, 1 Km. kadar ötede bu yumuşak tortuları kestikten sonra bunların altında uzanan pek sert kristalin kalkerlerin içine de derin bir şekilde gömülmüş bulunmaktadır. Buna göre Sarmısaklı suyu burada Korumaz kristalin kütesini de kesmiştir. İşte yolu boyunca yumuşak konglomera - çakıl tabakalarının, pek sert kristalin kalkerlerin ve su geçirir püskürük kütelerin içinde yatağını kazmış bulunan Sarmısaklı suyu, bu yolu boyunca binde 2-3, bazı yerlerde daha fazla bir eğimden çeçtikten sonra meyili ancak binde 1 kadar olan Kayseri ovasını (1045 m) boylamakta, fakat Boğazköprüden sonra girdiği dar vadide binde 4-5 gibi eğimden (bu vadinin tabanının yükseldiği 900-1000 m) oldukça hızlı bir şekilde akarak Kızılıрмаğa ulaşmaktadır. Chaput'nün kabul ettiği gibi, yakın bir devreye kadar kapalı bulunan çanakların yeni birtakım kapma olaylarıyla Kızılırmak ağına birleşmiş olmaları gerekir. Gerçekten Yukarı Kızılırmak bölgesinin bu kapalı çanaklarından Akdağ güneyinde sıralanmış bulunanlarını (Şarkışla, Gemerek, Sarioğlan çanakları) müşahade ettiğimiz gibi, burada bugün kapanalı bulunan bir çanağı (Tuzla gölü kapalı çanağı) da görmekteyiz (11, sahife 25-46). Ayrıca Boğazköprü'nün hemen güneyinde Karasazlık adı verilen ve sıtma kaynağı olduğu için kurtulmaya çalışılan yayvan çanak (1035 m), suları güneyden kuzeye doğru çok güçlkle akan ve akışı ancak insan eliyle biraz olsun hızlandırılan mecraların bulunduğu çukurluk ta, bugün için yarıkapalı bir çanak durumu göstermekte, tabanı Neojen göl kalkerleriyle örtülü Kayseri ovasının yakın devirdeki durumunu adete zamanımızda yankılamaktadır. Nihayet, bugün Sarmısaklı suyu yoluyla Kızılıрмаğa artık açılmış bulunan bu sazlığın hemen güneyindeki Sultansazlığı kapalı çanağı da, bölgenin özel kapalı çanaklarından biri olması bakımından dikkati çeker. Görülüyorki, Korumaz dağı ve Bünyan çevresile Kayseri

ovasını Kızılıрмаğa açmış bulunan Sarımsaklı suyu ağının yukarı bölümünün hemen kuzeyinde Tuzla kapalı çanağı, aşağı bölümünün hemen güneyinde Sultansazlığı kapalı çanağı, bugün de, bütün özellikleriyle görülmekte, bu iki kapalı çanak arasında yakın devirlerin ve hatta zamanımıza yakın yılların kapalı tekneleri Kızılıрмаğın bu kolu vasıtasıyla açılmış bulunmaktadır. Buna göre, Neojende ana çizgileri yer yer (Korumaz dağında) belirmiş olan akarsu ağının gelişmesi, en yeni devirlerde bugünkü durumunu almıştır.

## II. BÜNYAN KASABASI:

Bundan önce jeomorfolojisi belirtilmeye çalışılan yörenin başlıca büyük yerleşme yeri 5200 e yakın nüfuslu Bünyan kasabasıdır. Birkaç yüz metre batıda bulunan ve Bünyan'ın bir mahallesi durumunda olan 800 nüfuslu Gergeme köyü ile birlikte 6000 nüfusun barındığı bu yerin, yerleşme bakımından özelliklerini belirtmek ve Bünyan'ın gelişme imkânlarını incelemek faydalı olur. Ancak bu gelişme imkânlarını araştırırken kasabanın, bugünkü ve yakın geçmişteki durumunu ve bu duruma tesir eden önemli coğrafya faktörlerini de, incelemelere yetecek kadar, gözden geçirmek gerekir.

### **Su ve yol şartları Bünyan'ın yerini çizmiştir :**

Kayseri şehri ile Pınarbaşı kasabası arasında, bu iki yerleşme yerinin ortasına yakın bir yerde bulunan Bünyan, Yukarı Kızılırmak bölgesinin doğu-batı doğrultusunda sıralanan şehir yerleşmelerinden ve kuruluş-gelişme imkânları daha çok bir karst kaynağı ile şartlanmış kasabalarından biridir. Bünyan, Korumaz dağlarının eteğinde, Yukarı Bünyan düzlüğünden dik bir eğimle Sarımsaklı suyu vadisine inen traverten dikliği üstünde, çağlayanların yanında kurulmuştur. Kasabanın kurulu olduğu bu yer, Sarımsaklı suyunun sol kıyısından ( 1320 m.) Kayabaşı travertenlerine (1400 m.)kadar uzanan dik bir yamaçtır. Türlü mağaraların da bulunduğu bu yamaç, traverten ve kalkertüflerden bir yapı gösterir, Bünyan kasabasının çok yeri ( eski bölümü ) bu kayalık yamaç üzerinde anfi teatr biçiminde yer tutmuş bulunur (resim: ).

Bünyan ve Gergemenin ihtiyacının çoğunu karşılayan bu büyük kaynağın (Pınarbaşı kaynağının) kasabanın kurulma ve gelişmesindeki yeri gerçekten büyük olmakla beraber, 6000 kadar nüfusun burada toplanabilmesinde ve bu çevrenin en büyük yerleşme alanının belirmesinde başka âmillerin de önemli etkisi olmuştur ki, bunlar arasında Bünyan'ın yakın çevresinin verimli toprakları ihtiva etmesi, uzak çevresinde yer yer bitik tarlaların ve zengin otlakların bulunması, yapı işlerini ve yerleşmeyi kolaylaştıracak traverten kayalarının ev yapılması işinde kolayca sağlanabilmesi, eski devirlerde bu yerin kolay savunulabilecek bir durum göstermesi, yerşekillerinin türlü yönlerden uzanabilecek yollara bu çevrede en iyi şekilde imkân vermiş bulunması ve

bu arada Kayseri - Pınarbaşı ana şosesinin buradan geçmesi söylenebilir. Gerçekten, gerek Yukarı Bünyan düzlüğünün ve gerekse Sarmsaklı suyunun her iki yakasındaki hafif dalgalı yerlerin kumlu-killi, biraz da kireçli toprakları, ortalama 10-20 cm., bazı yerlerde ise bundan da çok kalınlık gösterir. Bu bitek toprakların sulanabilen yerlerinde (Pınarbaşı suyu boyundaki yerler, aşağı Bünyan'da kasaba yakınları, çağlayanların yakını) zengin ve gür meyvalıklar, sebze bahçeleri uzanır, sulanamıyan yerlerinde ise, ekin tarlaları yer tutar. Böylece Bünyan, verimli ve oldukça geniş, ekim-dikim yerleri ortasında bulunduğundan, gelişme imkânları fazlaca olmuştur. Bundan başka, içersine Eğriyıl ve Korumaz otluklarıyla, doğuda Hezarşah, kuzeydoğuda Yıldırım köyleri, kuzeyde Tuzla Gölü güneyine kadar uzanan uzak çevresinde verimli ve geniş ekin alanlarıyla yaylak ve otlakların geniş yer tutması da kasabanın büyüme imkânlarını arttırmıştır.

Ayrıca, kasaba için yerel bir şart olmakla beraber, yapı malzemesinin kolay elde edilmesi ve yerleşme imkânlarının kolaylıklar göstermesi bakımından Bünyanın bir traverten alanı üzerinde büyümüş bulunması dikkate değer. Gerçekten, kasabanın bugünkü yerinin hemen kuzeyinde, daha çok, levha levha ayrılabilen, kolay ufalanır, kumtaşları ve konglomeralar, güneyinde ise çıkarılması kolay olmayan kristalin kalkerler, başlıca taşları teşkil ettiği halde, Bünyan'ın bulunduğu yerde iyi bir yapı taşı olan ve elde edilmesi de güç olmayan travertenler yeter derecede bol bulunmaktadır. Beyazımtrak sarı, açık boz renkte, delikli bir çeşit kalker olan bu taşlar, Bünyan için sağlam ve elverişli yapı malzemesi teşkil ettiği gibi, bu kayalıklar arasındaki oyuklar (mağaza, in) da depo, samanlık, kiler gibi işleri görmekte, hatta bazen evlerin bir veya iki duvarını bu kayalıklar meydana getirmiş bulunmaktadır. Bu arada, geçmiş çağların emniyet ve savunma ihtiyaçlarıyla ilgili olarak, kasabanın bu dik yerde, kayalıkların önünde ve göğsünde adeta tünemiş gibi yer almış bulunduğunu da belirtmek doğru olur.

Gerek karst kaynağı sularının ve gerekse bütün bu şartların birlikte olarak Bünyan kasabasının kuruluş ve gelişiminde önemli yerleri olması yanında, yerşekillerinin de etkisi, kasabanın bugünkü yerine doğru türlü yönlerden birçok yolların (8 kadar yol) uzanabilmesi imkânını vermiş bulunması bakımından bilhassa belirtilmeye değer. Bu arada Korumaz dağlarının güneyindeki Zerezek teknesini, Koççağız ve Güllüce köyleri üzerinden Bünyana bağlayan yolun geçtiği Devetaşı-Kayaarası vadi doğrultusunu, bu dağların batısında Talas ve Salkuma ile Büyük Bürüngüz'ü Bünyana bağlayan yolların geçtiği Ballıkdere ve Uzunkuyu vadi doğrultularını, güneydoğuda Süksün ve çevresini Anatut yassı yontakdüzleri üzerinden kasabaya bağlayan yolların geçtiği yassı sırtları, kuzeyden Bünyana yönelen birçok yolların kolaylıkla geçebildiği hafif dalgalı sırtları söylemek mümkündür. Hele Kayseri ovasından Uzunyayla-



ya kadar güneybatı-kuzeydoğu doğrultusunda 70Km. lik sürekli bir sıradağ biçiminde uzanan Korumaz - Eğriyıl - Hınzır dağlarının, her iki tarafını birbirine bağlayacak büyük şoselerin geçebileceği başlıca geçit yeri olan Boğaz yarmavadisinin Bünyan'ın birkaç Km. doğusunda olması, kasabanın büyüme imkânlarını çok arttırmıştır. Öyle ki, zengin bir tahıl ve davar bölgesi olan Uzunyayla ve çevresini (8 ve 5), İç Anadolu'nun büyük bir ticaret ve endüstri merkezi olan Kayseri'ye (5, 10, 7) bağlayan tek işlek yol, işte bu boğazdan geçmekte ve dolayısıyla Bünyan'a da uğramaktadır. O halde, Bünyan'ın yeriyle ilgili olarak kuruluş ve gelişme şartları arasında şu ikisi başta gelmektedir: Büyük karst kaynağı sularının buradan dökülmesi, bu yerin buradan bir şosenin geçebileceği tek geçit olan Boğaz yarmavadisinin kuzey ağzına yakın bulunması.

**Bünyan'ın büyüme ve serpilmesi anayolun kasabanın meydan ve çarşısından geçmesine bağlıdır.**

Bünyan'ın eski bölümü traverten dikliğinin doğu bölümünde eğimin oldukça azaldığı bir yerdedir. Burası kayaların içine sokulmuş gibi görünür ev topluluğu ise üzerinde güzelce işlenmiş bir taş blokunu andırır. Gerçekten, bu dik traverten yamaç, yer yer oyularak üstüste sıralanan evlerin kurulabileceği dar düzlükler sağlanmıştır. Burada dar, birçok yerlerinde basamaklı, karışık sokakların kaldırım taşlarını bu oyulmuş ana kayaların yüzü teşkileder. Kasaba evlerinin bu anfiatr sıralanışlı bölümünde bir sokakta yürüyen insan, biraz yönünü değiştirecek olursa kendisini bir evin sokakla aynı hizada bulunan düz ve toprak damında görür. Burada evlerin bir veya iki duvarını bu kayalar teşkil eder.

İşte kasabanın kayalar arasına yerleşmiş olan bu eski bölümündeki evler, düz damlı, iki katlı, duvarları traverten taşlarından olan yapılardır. Evlerin iki katlı olması arsa darlığından ileri gelmiş olmalıdır. Sayıları 1200 kadar olan Bünyan evlerinin üst katında bir veya iki oda, alt katında ahır, samanlık, kiler bulunur. Rakımı 1350 - 1380 metreyi bulan, kışları çok uzun, sert, karlı ve fırtınalı geçen bu yerde pencereler küçük, duvarlar kalın yapılmıştır. Ahırın da evin içinde bulunması yakacağın oldukça güçlkle sağlanabildiği bu yöre de (bilhassa tezek, odun), sıcaklığından biraz olsun faydalanmak içindir. Hemen her evde yazlık ve kışlık olmak üzere iki tandır (ekmek pişirilen ocak) vardır. Evlerin düz damlı oluşu, bu çevrede kiremitin bulunmaması, toprak damın ise kolaylıkla yapılabilmesi, göreneğin etkisi ile açıklanabilirse de, düz damın bu çevrede bir çeşit taraça gibi kullanılması zaruretini ve böylece kış yiyeceğini yazdan hazırlamak zorunda bulunan bu bölge halkının, bulgur, yarma, kuru kaysı gibi yiyecek maddelerini kurutabilmesi düşüncesiyle evlerin düz damlı yapılmış olduğunu belirtmek de doğru olur.

İşte, uzunca bir müddet Bünyan, bu kayalıklara tırmanmış durumunda kaldıktan sonra, kasaba büyümeye, serpilmeye başlayınca, kayalıklarda zaten az olan yer, bu defa daha dar gelmeye başlamış, yeni genişleme yerleri aranmıştır. Bu arada kasaba yavaş yavaş türlü yönlerden buraya uzanan yolların birleştiği aşağı düzlüklere, Bükün suyu boyuna inmeye, evler teker teker burada yer tutmaya başlamış, böylece aralarında bir boşluk bırakmaksızın, kayaların göğsündeki Yukarı Bünyan'a karşılık, aluvyonlu düzlük üzerindeki Aşağı Bünyan meydana gelmiştir.

Şurasını işaret edelim ki, Bünyan kısa zamanda büyümüştür. Kasabanın ilk çekirdeğinin nasıl belirlediği bugün kesin olarak söylenemezse de, zengin bir tahıl bölgesi ortasında bulunan buradaki çağlayanlar boyunca değirmenlerin gittikçe çoğalarak yer tutmuş bulunduğunu, bunların yanı başında da kasabanın ilk temellerinin atılmış, evlerinin gittikçe artmış olduğunu belirtmek mümkündür. Böylece ilk devresinde buradan geçen akarsuya göre adlandırılarak, "Sarmısaklı," şeklinde anılmış bulunan köy, buğdaylarını öğütmek için buraya gelen bu çevre köylülerinin çok uğradıkları bir yer olmuştur. Hernekadar, ancak 1868 de ilk belediye teşkilâtı kurulmuş, daha 1880-1890 yıllarında çıkmış kitap ve salnamelerde önemli yer tutmamış bulunan bu yerleşme alanına bundan sonra önem verilmiş ve kaza teşkilâtına bağlanarak "Bünyan-ı Hamid," adı verilmiştir. Birinci Dünya Savaşı sıralarında da kullanılan bu ad, cumhuriyet devrine kadar kısaltılmış olarak "Hamidiye," şeklinde söylenmiş, cumhuriyetin başlangıcındaki yönetim teşkilâtında sadece "Bünyan," adı kullanılmağa başlanmıştır. 1927 ve 1935 nüfus sayımlarında 4000 kadar olduğu anlaşılan Bünyan nüfusunun, 1940'da 4300'ü geçtiği, 1945'de ise 5200'e yaklaştığı görülmüştür. Buna göre kasaba, ağır ağır da olsa, gittikçe büyümüş, kalabalıklaşmış, serpilme ihtiyacı karşısında kalmıştır. Hele son yıllarda bir kısım göçmenlerin de burada yerleştirilmeye başlanması, bu kalabalıklaşmanın artması, bu serpilmeyi, daha da zaruri hale getirmiştir.

O halde Bünyan en elverişli şartları kendinde toplamak üzere en iyi şekilde nerede serpilecektir? Buraya gelmişken şunu da kısaca hatırlatalım ki, kasabanın bu büyüme ve serpilmesi karşısında Bünyan'ın eski bölümünde oturanlarda şöyle bir düşünce belirmiştir: Acaba kasaba aşağıdaki düzlüklerde gelişirse, Yukarı Bünyan yavaş yavaş terk olunur, küçülür, sönükleşirmi? Bunun örnekleri memleketimizde görülmemiş de değildir. Meselâ çukur düzlüklerde gittikçe gelişen Elâzığ (Mezrea) karşısında, kayalar üzerinde kurulmuş bulunan Harput gittikçe önemini kaybetmiş, iyice sönükleşmiştir. Ancak burada Bünyan ile Elâzığ misali arasındaki şu önemli farkı görmek gerekir:

Elâzığ ile Harput arasında epeyce aralık bulunduğu halde, Aşağı ve Yukarı Bünyan arasında böyle bir boşluk yoktur ve Aşağı Bünyan, Yukarı Bünyan'ın bir uzantısından başka bir şey değildir. Şurasını da

söyleyelim ki, Kayabaşı yakınından ( 1380 m. ) Şarimsaklı susu boyuna ( 1 300 m. ) uzanan Yukarı Bünyan, gerek manzarası, gerek havası ve suları bakımından az bulunur kasaba yerlerindedir. Birçok yerlerinden büyüklü küçüklü çağlayanların döküldüğü bu güzel yere "Sular şehri", demek nekadar yerinde olur . . . . Öte yandan, Yukarı Bünyan düzlüğündeki ekim, dikim alanlarına yakın olması da ayrıca bu yere üstünlük verir. Zaten Bünyan'a yaklaşıırken, traverten kayalıklarının heybetli görüşü arasında yüksek boylu kavakları ve gür meyvalıklariyle önce kasabanın bu bölümü görünür. Yerine bu derece uymuş bir kasaba bölümü, hiç şüphe yok ki, büsbütün silinip ortadan kalkmayacağı gibi, sönükleşmeye doğru da gitmeyecektir.

Ancak bütün bir kasabanın gelişmesi bahis konusu edilir, Bünyan kasabası da bir bütün olarak incelenirken Yukarı Bünyan'ın elverişli tarafları yanında şu noktayı da belirtmek doğru olur : Zamanımızın şehir ve kasabalarının büyüme, serpilme, zenginleşme imkânları, işlek yol boylarında ve kavuşak yerlerinde bulunmakla artmıştır. Bugün Kayseri'yi Pınarbaşı kasabasına bağlayan ana şose, Bünyanın içinden değil, bir kilometre kadar kuzeyinden ve Sarımsaklı - Bükün sularının sağ yakasından geçmekte, Bünyan'ın çarşı, pazar, meydan ve parkının bulunduğu yer, başka bir sözle, kasabanın ekonomik merkezi, bu yola küçük bir sose kolu ile bağlanmış bulunmaktadır. Buna göre, Bünyan belediyesine ait olan ve Kayseri - Büyan arasında işleyen bir otobüs ile zaman zaman doğruca Bünyana gelen nakil vasıtaları gibi, Bükün suyu üzerindeki köprüden geçerek 1 Km. içerdeki kasaba meydanına giren az sayıda taşınlar bir yana bırakılırsa, Pınarbaşı-Pazarören - Kayseri arasında işleyen ve Uzunyayla ile Kayseri Pazarı gibi iki zengin yeri birbirine bağlayan taşıtlar, Bünyan'ın içine uğramadan gelip geçmektedirler. Tâbir caizse, Bünyan kasasından bu teyete geçme, öyle sanıyoruz ki, şehrin ekonomik gelişmesinin ağır olması üzerinde çok müessir olmuştur. Eğer bu ana şose bugünkü yerinden değil de Bünyan'ın çarşı ve meydanından geçebilmiş olsaydı, yahut Bünyan kasabası, bu ana yolu ortasına alacak şekilde kuzeydeki dalgalı düzlükler üzerinde yer almış bulunsaydı, kasabanın ekonomik canlılığı bugünkünden daha hızlı artmış bulunacak, her iki merkez ( Pınarbaş - Kayseri ) arasında işleyen nakil vasıtaları, Bünyan'dan geçerken buranın çarşısında duraklayacak, bu arada her gün ve günün türlü saatlerinde kasabada normalden fazla bir canlılık görülebilecekti. Bu hal, uzun yıllar içinde mütalea edilecek olursa hiç de küçümsenmeyecek kadar önemli yer alacağı, hattâ belki de Bünyan'ın fabrikaları derecesinde bu kasabanın ekonomik gelişmesinde yer tutabileceği anlaşılır.

İşte, tabii bir gidişle Bünyan kasabası da, Yukarı Bünyan bölümünü muhafaza etmekle beraber, aşağıdaki düzlüklerde gelişme yoluna girmiş, hatta son yıllar içinde Sarımsaklı suyunun sağ yakasında göçmen evlerinden (resim : \* ) meydana gelen bir mahalle de kurul-

maya başlanmıştır. Sayıları gittikçe artan bu yeni evlerin çoğu kerpiçten yapılmıştır. Ancak burada tabansuyu yüze yakın olduğundan (3-6 m) bu tarz yapıların mahzuru şimdiden görülmüş ve kerpiç evlerin yapılması önlenmiştir. Gittikçe gelişen Bünyan'ın imar plânı (1 : 2000 ölçekli) 1947 de yapılmıştır. Bu plânda hernekadar göçmen mahallesi, spor alanı, mezbaha gibi başlıca yeni bölümler görülebiliyorsa da kasabanın eski yerleri ve coğrafi dağılışı ile en yeni bölümlerini ve gelecekte alacağı durum ve biçimi pek de açık şekilde gösteremiyor. Böyle bir plânda şehrin yapılabileceği yerçekillerinin belirtilmiş olması gerekir ve bu arada Bünyan'ın bir mahallesi gibi olan Gergeme köyünün de aynı metodla gösterilmesi çok faydalı olurdu. Kasabanın bugünkü gelişme ve serpilme şeklinden anlaşılıyor ki, traverten kayalıklarına yaslanmış olan eski bölümün önündeki (kuzeyindeki) düzlüklerde zaten yayılmış ve bir kısmının üzeri çatılı ve kiremitle örtülü, bahçe ortasındaki evlerle dolmağa başlamış, daha ileri bir gelişme safhasını işaret eder şekilde, kasaba Sarmısaklı şuyunun öte tarafına (sağ yakasına) da taşmış bulunmaktadır. Gittikçe büyümesi beklenen kasabanın bu yöne doğru serpilmesi artık bir vakıta olduğuna göre, Bünyan'ın gelecekteki durumunun şöyle olmasının doğru olacağını sanıyoruz: Kayalıklar üzerindeki Yukarı Bünyan'ı imâr etmek, imkân nisbetinde yeni yollarla düzgünleşmesine çalışmak ve bu sağlam havalı, güzel manzaralı şehir bölümüne modern bir görünüş vermek. Aşağıdaki düzlükte gelişecek kasaba bölümlerinin geniş cadde ve sokaklı, bahçeli, parklı bir şehir bölümü olmasına özenmek, çarşı, pazar yeri ve meydanının, kasabanın ortasında ve hususile ana şoseye yakın bulunmasına, hatta mümkünse bu şosenin buradan geçmesine çalışmak.

Şurasını da hatırlatalım ki, birçok tabiat güzelliklerini kendinde toplamış, görülecek birçok yerleri bulunan Bünyan, turizm bakımından bir gelişme safhasına henüz girmemiştir. Hernekadar Bünyan'da bugün bir otel, dört gazino, iki lokanta bulunmakta ise de, bunlar kasabanın turistik ihtiyacını karşılamaktan henüz çok uzaktır. Bunların içinde hiç değilse, bir otel, bir gazino ve bir lokanta, kasabaya gelecek yeter sayıdaki turisti, bugünkü şartlara uygun şekilde, barındırabilmeli, temiz, ihtiyacı karşılayabilir olmalıdır. Bugün, Bünyan'ın 42 Km. kadar güneybatısında bulunan Kayseri ve çevresi (hele Erciyes dağı, Tekir dağevi, tarihî eserler . . .) yavaş yavaş turist çekmek imkânlarını sağlamağa başlamıştır. Buraya gelecek turistlerin hiç değilse bir kısmının Bünyan'da görmelerini sağlamak, Kayseri ve Erciyes'i görmeğe gelmiş bulunanların "Bünyanı da görmeden dönmeyelim," demelerini temin etmek çok mümkündür. Gerçekten, görülmeye değer büyük karst kaynakları, çağlayanları, mağaraları, bu mağaralar içindeki tabii sütunlar, taşlaşmış ve kireçle örtülmüş bitkiler ve bütün güzel temiz görünüşüyle Bünyan kasabası birçok çekici özellikleri kendinde toplamış yurt köşelerimizden biridir. Bünyan ve çevresinin bu turistik varlıkları fotoğraflar, broşürler,

basit krokilerle merakı çekecek tarzda hazırlanarak, basılıp dağıtılabilir ve Kayserideki çevrelerle temas edilerek bu iş daha da sağlamaştırılabilir.

Bünyanın büyüme ve gelişmesi gözden geçirilirken bu kasaba ve çevresinin ne kadar nüfusu barındırabileceği üzerinde de önemle durmak gerekir. Fabrikalar kurulmadan önce 4000 kadar nüfusu kendinde toplamış bulunan kasabanın o zamanki mevcut şartlar altında belki en kalabalık halini almağa doğru gitmiş olduğu düşünülmeğe değer. Hatta daha önce geçim yüzünden ve tarlalarına yaklaşmak düşüncesiyle bundan 70-80 yıl kadar evvel, bazı köylerin bugünkü yerlerine taşındıkları ve buralardaki köylerin (meselâ 10 Km. doğudaki Dizgeme ve 17 Km. güney doğudaki Akçalı köyleri gibi) geliştiği de olmuştur. Öyle anlaşılıyorki, Bünyan kasabasının bu devirdeki nüfus fazlası, ya köylere veya başka yerlere gitmek zarureti duymuştur. Fabrikaların kurulma ve gelişmesinden sonra bu durum değişmiş, nüfus eskisinden daha fazla artma imkânını bulmuş, kasaba kendi içinden çıkan elektrike de kavuştuktan sonra yaşama şartları değişmiştir. Yukarıda da belirttiğimiz gibi, hele kasabanın çarşı ve meydanından ana şose geçer, turistik teşkilât kurulursa, Bünyanın nüfusu kısa zamanda daha da artabilir ve ilerde bu nüfus 8-10 bini bulabilir.

**Bünyan kendine yetecek kadar tarım ürünleri yetiştiren bir fabrika şehridir :**

Bünyan halkı, yerine göre hem sebzeçilik, hem ekincilik yapmak, hem de davar yetiştirmek suretiyle geçimini sağlar. Kayseri pazarına bir miktar gönderilen fasulye ve patates bir yana bırakılırsa, sebzeçilik ancak kasaba halkının ihtiyacını karşılayacak kadardır. Bünyan ve hemen yanındaki Gergemede sebzelikler, daha çok, aşağıda Sarmışaklı suyu boyundadır. Burada dar olan sulak tarlaların çoğu getne<sup>1</sup> ler halinde üstüste sıralanmıştır. Bunun güzel örneklerini bilhassa Gergeme yakınında görmek mümkündür.

Bünyan'ın sebze ve meyvalıkları ( elma, armut, kaysı ) yukarı Bünyan düzlüğünün kasabayı kuşatan sulak yerlerinde de uzanır. Kasabanın sudan uzak güneydoğu kenarı dışında kalan bütün çevresi meyva ve bilhassa sebze bahçeleriyle çevrilidir. Ancak, 20 yıl öncesine kadar bugünkünden daha çok yer kaplamış olan sebze-meyva bahçeleri, fabrikanın, suyun önemli bir kısmını almasından sonra, gittikçe daralmış ve yerini ekin tarlalarına bırakmıştır. Yine evvelce meyvalar arasında bilhassa kaysıya çok önem verilirken, az verimli olmasından ötürü bugün kaysının yerini elma tutmağa başlamıştır. Kasabayı çevreleyen sebze bahçeleri ve meyvalıkların dışında hemen ekin tarlaları başlar.

<sup>1</sup> Kayseri, Bünyan ve çevresinde «getne», Gemerek taraflarında «gedene» şeklinde söylenen bu kelime «ekilmek üzere insan eliyle hazırlanmış yapına taraça» anlamına gelir. Buna göre Almanların «Terrassenkultur» terimini karşılayacak şekilde «getne tarımı» sözünaü kullanmak mümkündür.

Buralardan elde edilen buğday ve arpa sadece Bünyan halkının ihtiyacını karşılayacak kadardır. Sulanabilen ve gübrelenen tarlalar her yıl ekildiği halde, bunun dışında kalan topraklar, bir iki yıl "herke,, bırakılarak dinlendirilir. Tarlalarda ve hele sebze bahçelerinde kadın, erkekle birlikte çalışır.

Bünyanlılar'ın, geçim kaynaklarından biri de hayvan yetiştirmektir. Yetiştirilen hayvanlar arasında inek hem az sayıdadır, hem de her evin kendisine yetecek sütü verecek derecededir. Her evin bir veya iki ineği çobanlara verilerek, sabahleyin gidip akşam gelmek üzere, kasaba yakınındaki dağlarda otlatılır. Elde edilen süttten basit âletlerle peynir, yağ, kaymak, yoğurt çıkarılır ki bu da her evin ihtiyacına ancak yeter.

Çevresinde birçok otlakların bulunduğu ( her biri kasabadan 5-10 Km. uzakta, olmak üzere, Bünyan'ın doğusunda Gölboğa, Çalapverdi yaylaları, kasabanın güneyinde Pınarbaşı, Alımpınarı, kuzeyde Tol, Fakılar yayları ) Bünyan'da koyun yetiştirilmesi gerek sayı ve gerekse satış bakımından daha önceliği yer tutar. Gerçekten Bünyan kasabasında birkaç koyunu bulunan evlerin sayısı çok olduğu gibi, küçük sürüleri bulunan evler de vardır. Burada sürüsü bulunan evlerden 5-6 kadar birleşerek, yaz aylarını otlaklarda geçirmek üzere, mayısta yaylaya çıkar, ağustos'ta inerler. Birleşen bu gruba Oba, yayla efradından herbir eve de Obaşık ( yani oba eşi ) adı verilir. Gündüz etrafta yayılan sürüler gece yaylacıların kurduğu çadırlar etrafındaki üstü açık ağıllarda barınırlar. Her obanın bir çoban tarafından güdülen bir sürüsü vardır. Yaylaya kasabadaki ev halkının ya bir kısmı veya bütün ev, kasabaya sık sık uğramak üzere, çıkar. Obalar, bir gün sağılan bütün sütleri, evlerden birine verilmek üzere ortaklaşa iş yaparlar. Ağustosta yayladan inen sürüler, yeni biçilmiş tarlalarda yayılır, böylece bir yandan koyunlar semizlenirken bir yandan da tarlalar gübrelenmiş olur. Bu da Bünyan'da ekincilik ile davarcılığın birbirini bütünlediğini gösteren güzel bir misaldir.

Yaylacılar, evlerinin yıllık yiyeceklerini ( yağ, peynir ) çıkardıkları gibi, bir miktar da satabilirler. Öteyandan koyunlarının yünlerini kasabadaki dokuma fabrikasına satmak suretiyle ( yılda 10-12 bin kilo kadar ) iyi kâr elde etmektedirler. Böylece Bünyan'ın tarım ve hayvancılığını gözden geçirdikten sonra şu sonuca varılabilir :

Bünyan'ın tarım ürünleri ( sebze, meyva, buğday ) bazı önemsiz istisnaları ( patates, fasulye ) bir yana bırakılırsa, ancak kendisine yeter derecededir. Bünyan'ın hayvancılığı ise, kasaba içinde ve yakınında sadece bir miktar satışa çıkarılabilen yağ ve peyniri dışında daha bol miktarda yün satışını sağlamakta, geri kalan ürünleri de yine ancak Bünyan'a yetmektedir. Ancak, bu yünün de Bünyan dokuma fabrikasına, yani yine kasaba içine, satıldığı düşünülürse, Bünyan'ın hayvancılık bakımından da kendine yetecek bir ekonomisi bulunduğu görülür.

Bünyan'ın ekonomisini bir bütün olarak gözden geçirirken burada büyük (1000 beygir gücünden fazla) bir enerji kaynağının ( su kuvvetinin) bulunmuş olmasının, kasabanın geçimi üzerinde eskidenberi etki yapmış olduğunu ve bugün ise modern bir fabrikaya yer vermiş bulunduğunu belirtmek gerekir. Gerçekten, Bünyan çağlayanlarıyla işleyen değirmencilik, kasaba içinde belirmiş en eski sanat olmalıdır. Yakın ve uzak çevresinde buğday yetiştiren Bünyan'da bundan 20-25 yıl öncesine kadar (yani elektrik enerjisi elde edilmeden evvel), 30 a yakın değirmen (her biri bir göz dam, bir çift değirmen taşı, su oluğundan müteşekkil) bulunuyor, bu çevrenin halkı unlarını öğütmek üzere buraya çok sayıda geliyordu. Her biri çağlayanların oyulmuş yerlerine yerleşmiş, yeşillikler arasına gömülmüş sıra sıra değirmenler bir yandan ilk zamanlarda suyun elektrik santrali ve dokuma fabrikası tarafından alınması ve bu sebeple değirmenleri işletecek su miktarının azaltılması, öte yandan birkaç kilometre kadar batıdaki Ağırans değirmenlerinin rekabeti yüzünden gittikçe azalmış ve önemini çok kaybetmiştir.

Buna göre, 80-100 metre yükseklikten (Bünyan travertenlerinden) saniyede 2 m<sup>3</sup> lük bir su kütlesinin düşmesinden doğan Bünyan enerji kaynağı, endüstri bakımından, eski değirmen döndürme işini, bugün elektrik enerjisi vermek ve fabrika işletmek işine bırakmıştır. 1000 beygir takatinde olan bu enerji kaynağından ilk defa "Kayseri ve Civarı Elektrik Türk Anonim Şirketi," tarafından faydalanılması işine girilmiş, ilk işletme yılında (1931) 196 bin, ikinci işletme yılında 343 bin Kwh. üretilmiştir. Başlangıçta elektrik enerjisinin büyük bir kısmını 36 Km. lik bir hava hattı ile Kayseriye gönderen Bünyan'da elektriğin sağladığı faydalar ve kullanımındaki ucuzluk ve kolaylık, gittikçe daha fazla anlaşılacak, elektrikten faydalanmak isteği artmış, hele radyonun bir ev için zarureti iyice anlaşılacak bugün kasabada elektrikle aydınlanan evlerin sayısı hayli çoğalmıştır ( 180 abone ). Buna göre, Bünyan kendisinde mevcut enerji ile yakınındaki bir şehir ( Kayseri ) üzerine etki yapmaktadır.

Bünyan'daki enerji, burada küçük bir endüstri merkezinin doğmasına yol açmış, bir yün dokuma fabrikası kurulmuştur. Bugün "Sümerbank Bünyan Fabrikası," adını taşıyan, hem memleketimizin diğer fabrikaları derecesinde (kalitesinde) yün kumaş verebilen (1935 te 46 000, 1942 de 336 000 metre kumaş), hem Türkiye'nin en yüksek kalitedeki battaniyelerini yapabilen (1935 te 2500, 1942 de 320 battaniye), 70 kadar kadın olmak üzere 300 işçisi bulunan bu fabrika, 1927 de bilhassa Kayseri ve çevresinin halı işliklerine yün iplik sağlamak üzere, "Kayseri-Bünyan Halı İplik Fabrikası Türk Anonim Şirketi," adıyla ve eski un değirmenlerinin yerinde kurulmuştur. Yılda 120 000 kilo halı ipliği büken bu fabrika, birkaç yıl kadar çalıştıktan sonra, büktüğü ipliklerin yağlı ve biraz da yanık olması yüzünden, piyasada yer tutamamış, kapatılmıştır. Bir müddet kapalı kalan fabrikanın asıl işletilme-

sine, Almanya'dan getirtilen yeni makinelerin yardımıyla, 1932 de başlanmış ve fabrika bundan sonra (1934) Sümerbank'a geçmiştir. Bu sırada işçi sayısı 100 kadar olan fabrikanın yaptığı kumaşlar, Kayseri'deki satış yerlerinde satılmağa başlanmıştır. Uzun müddet düşen su kuvvetiyle işliyen bu fabrika, 1944 te elektrik santrali ile anlaşmak suretiyle (günde 50 Kw parasız) elektrikle işletilmeğe başlanmıştır. Bünyan yündokuma fabrikası, son yıllarda normal ve doğal şartlar içinde büyümüş, bina ve makine eklemeleri yapılmış, işçi sayısı artmıştır.

Kumaş fabrikasının, kasabanın ekonomisi ve genel yaşayışı üzerinde önemli etkisi olmuştur. Gerçekten, bu fabrika, ham maddesi olan yünü Pınarbaşı, Uzunyayla ile az miktarda Şarkışla ve Tarsus'tan sağlamakta ise de, Bünyan ve çevresinden de çok miktarda yün satın aldığından, bu ham madde burada kıymetlenmiş, davar yetiştirenler yünlerini kolayca ve uygun fiyatla satmak imkânını bulmuşlardır. Bundan başka, kadın ve erkeğe iş bulunabilen bu fabrikada, herbir işçinin eline ortalama ayda 40 - 70 lira geçmek suretiyle, evin geçimine önemli yardımı dokunmuştur. Günde üç posta halinde, 8 saat çalışan işçilerden tarla ve bahçe sahibi olanlar, bu saatler dışında çiftçilikle de meşgul olarak, bir yandan evinin kışık yiyeceğini sağlamağa, sağılan bir iki koyun veya ineği ile meşgul olarak bundan faydalanmağa ve kışlığını hazırlamağa çalışırken, öte yandan da fabrikadan edindiği kazançla (yılıda ortalama 500 lira) başka ihtiyaçlarını gidermekte, böylece, çiftçilik-davarcık ve fabrika işçiliğini bağdaştırarak, geçimini düzenleyebilmektedir. Bu arada, fabrikaya gelen Bünyanlı işçi için bir taraftan meslekî kurslar açılarak yetişmiş dokumacı yetiştirilirken, öte taraftan da okuma-yazma kurslarının açılması, fabrika mensuplarının fabrikaya bağlı sinemadan çok elverişli şartlarla faydalanabilmeleri, kültür bakımından da fabrikanın Bünyan üzerine olan etkisini gösteriyor.

Buraya gelmişken Bünyan halıcılığına da kısaca dokunmak gerekir. Bünyanda halıcılığın hiç olmazsa yarım asırlık bir geçmişi vardır. İnce ve süslü halıların dokunduğu bu kasabada 30 yıl önce 500 kadar halı tezgâhı işlerken, bu miktar 1930-1935 te 200 e inmiştir. Bu azalmanın başlıca sebebi, Bünyan'da yün dokuma fabrikasının kurulmasıyla yünün daha yüksek fiyatla satılabilmesi ve halıcılığın emeği korumaz olmasıdır. Ancak, Bugün de Bünyan halıları iyi kaliteleriyle her yerde aranmaktadır.

Görülüyor ki, daha çok, kendine yetecek kadar yiyecek maddesi (buğday, sebze, yağ, peynir) yetiştiren Bünyan'da, dokuma fabrikası bu özelliği değiştirmemiş, kasaba üzerinde müsbet etkiler yaparak ekonomik ve kültürel canlılığın artmasına yardım etmiş, fabrika ile ilgili nüfusun geçim seviyesini, doğal şartların verebileceği geçim derecesinden daha yükseğe çıkarabilmiştir.



**Bünyan henüz doğal bir pazar yeri olamamıştır :**

Yukarıda belirtildiği üzere Bünyan'ın kendine yetecek bir ekonomisi vardır. Başka bir sözle, Bünyan'ın ekonomisini, ana çizgileriyle, "kendi yağıyla kavrulma,, şeklinde belirtmek mümkündür. Gerçekten, Bünyanlılar kendilerine gereken hemen her şeyi ( bilhassa yiyecek ) kendileri yetiştirmekte ve yapmaktadırlar : Kasabada hemen her evin ineği, koyunu bulunduğundan yıllık peynir ve yağlarını hazırlayabildikleri gibi günlük süt, yoğurt ihtiyaçlarını da giderirler. Halılarını kendileri dokur veya aralarında uyuşarak halı tezgâhı bulunan komşularından temin eder, çorap, fanilâ gibi yünlü giyecek eşyalarını kendileri örerler. Bu arada tarlalarına gereken gübreyi ve kış yakacağıının bir kısmını teşkil eden tezeği de yine hayvanlardan elde ederler. Meyva ve sebzenin de çoğunu kendileri yetiştirmekte, ev ihtiyacını ancak karşılıyan bu üründen ayrıca satışa da az miktarda çıkarılabilmektedir. Nihayet Bünyan'da hemen her ailenin ekip dikebileceği bir miktar toprağı bulunmakta, başka bir sözle, Bünyan'da küçük toprak sahipleri çok yer tutmaktadır ki, birçok ailelerin un ve bulgurları da yine kendi tarlalarından sağlanabilmektedir.

Görülüyor ki, Bünyanlılar, çok şey alıp satmak zorunda değillerdir. Bunun geniş ölçüdeki etkisiyle olacaktır ki, bugüne kadar Bünyan'da, kasaba ve çevresinin ihtiyacını karşılayabilecek, canlı ve normal bir pazar kurulamamıştır. Hernekadar, bundan iki yıl kadar önce, çok küçük ölçüde ve kasaba halkının ancak bir kısmının alış veriş ettiği bir pazarın, haftada bir defa (salı günü) kurulması, ilçe idaresinin de yardım ve müzahareti hatta isteği ile sağlanmış bulunmaktadır. Ancak, pek yeni olan bu pazar, daha çok, Bünyan ve çevresinin tabii ve ekonomik şartlarına dayanabildiği nispette sürekli, canlı, kuvvetli olur.

Aceba Bünyanda pazar kurulmasını bugüne kadar engelleyen sebepler nelerdir? Bu sebepler çeşitlidir: 1) Bünyanın hemen yakınında (42 km güneybatısında) Kayseri gibi çok canlı, işlek, zengin bir ticaret merkezinin bulunmuş olması Bünyanın bir pazar yeri olmasını önlemiştir. Gerçekten, Kayseri ile Bünyan arasında sık köylerin ve kalabalık nüfusun toplandığı verimli ve zengin Gesi-Ağırnas-Bürüngüz çevresi bütün alış verişlerini Kayseri pazarıyla yaptıkları gibi, demiryolu boyunca sıralanan köylerle Zerezek çevresi köyleri yine bu büyük pazarla ilgili bulunmaktadırlar. Buna göre, Bünyanın batı, kuzey ve güney çevresi, ekonomik bakımdan çok daralmış ve birçok yerlerde 5-10 km den aşağı inmiştir. Buna göre, gelişecek Bünyan pazarının çekebileceği başlıca çevreler, Akkışla'ya kadar uzanan kuzeydoğu bölümü ile Taçın ve Hezarşah'a kadar uzanan doğu yönüdür. Ancak, büyük Kayseri pazarının etkisi, içine Bünyan çevresini de almak üzere, adı geçen bu yerlere ve daha ötelere uzanmıştır. Kuvvetli teşebbüslerin ve sermayenin toplandığı Kayseri ticaret merkezi, birçok bakımlardan bu bölgeye etki yapmaktadır. Gerçekten, Bünyan'ın içinde bulunan su kuv-

veti, Kayserililerin teşebbüsü ve sermayesiyle işletilmiş, tabiatıyla enerjinin büyük bir kısmı Kayseriye verilmiştir. Bünyanda kurulmuş olan halı ipliği fabrikasının iplikleri ve daha sonraki yün kumaş fabrikasının kumaş ve battaniyeleri de Bünyan'da yapılmış, fakat Kayseride satılmıştır. Bünyanın doğal varlıklarını işleten anonim şirketler de Kayseride kurulmuştur.

2) Birçok maddeleri, kendilerine yetecek kadar zaten yetiştiren Bünyanlılar, yılda bir iki defa Kayseriye giderek senelik ihtiyaçlarını sağlamakta, gidemiyenler ise az olan ihtiyaçlarını Bünyandaki dükkânlardan temin etmektedirler. Bu durum, Bünyanda pazar kurulmasını yıllardan beri güçleştirmiştir.

Aceba son bir iki yıl içinde pazar kurulması isteği nereden doğmuştur? Daha önce şunu belirtelim ki, bu pazarda, bugün, en çok çevreden gelen un, Avanoştan getirilen çanak-çömlek, civar köylerden getirilen yumurta, satılan başlıca malları teşkil etmekte, bu pazarın bitişiğinde hayvan pazarı (sığır, koyun) ve odun pazarı bulunmaktadır. Bunlar arasında civar köylerin iştirak ettiği yer, hayvan pazarıdır. Bugün için, sadece hayvan alım satımı yapmak üzere civar köylerin bu pazara iştiraki, Bünyan pazarının gelecekte yalnız kasaba halkına bağlı kalmayıp, çevresindeki bazı köyleri de kendine çekebileceğini gösteren ilk işaret sayılabilir. Öte yandan, daha önce Bünyanda pazar kurulmayıp son iki yıl içinde, istek şeklinde de olsa, böyle bir pazar çekirdeğinin teşekkül etmiş olabilmesi, kasabada böyle bir ekonomik muhitin doğmağa başladığını ifade eder. Gerçekten, fabrikanın gittikçe genişliyerek burada çalışanların artması, kasaba nüfusunun çoğalarak önemli bir ilçe merkezi durumunu alması, başka bir sözle, satın alma durumunda bulunanların artması, Bünyanda bir pazar ihtiyacını doğurmuş olmalıdır. Ancak, bugün sadece bir başlangıç halinde bulunan Bünyan pazarı, kasabanın daha da büyüme ve gelişmesiyle ileride daha büyük bir pazar olabilecek, bu takdirde Bünyan gittikçe daha çok şehirleşmeğe doğru gidecektir.

## B İ B L İ Y O G R A F Y A

1. Bartsch (G.): Das Gebiet des Erciyes Dağı und die Stadt Kayseri in Mittel - Anatolien. Jahrb. Geogr. Ges. zu Hannover für 1934 u. 1935. Hannover, 1935.
2. Chaput (E.): Esquisse de l'évolution tectonique de la Turquie. (Türkiyenin tektonik tarihçesine umumi bir bakış, çeviren: Hamit Nafiz), İstanbul, 1931.
3. Chaput (E.): Türkiyede jeolojik ve jeomorfojenik tetkik seyahatleri. (Türkçeye çeviren: Ali Tanoğlu), İstanbul Üniv. Yayın. No 324, Edebiyat Fk. Coğr. Enst. No II, İstanbul, 1947.

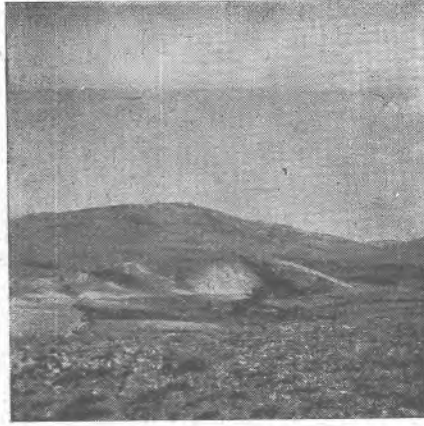
4. İz bırak (R.): Su kuvveti en büyük enerji kaynağımızdır. Dil ve Ta.-Coğ. Fk. derg. cilt II. sayı 4, 1944.
  5. İz bırak (R.): Kayseri vilâyeti coğrafyası. Aylık Ansiklopedi, No 5, 1944.
  6. İz bırak (R.): Yukarı Kızılırmak bölgesinde enerji kaynakları. Ülkü, yeni seri sa. 56, 1944.
  7. İz bırak (R.): Kayseri. Ülkü, yeni seri sa. 82, 1945.
  8. İz bırak (R.): Uzunyaylada coğrafya araştırmaları. Dil Ta.-Coğ. Fk. derg. cilt III, S. 3, 1945.
  9. İz bırak (R.): Sivas ili coğrafyası. Aylık Ansiklopedi, No 14, 1945.
  10. İz bırak (R.): Kayseri şehrinin işleme ve gelişmesinde bağıcılığın etkileri. Dil ve Ta.-Coğ. Fk. derg. cilt. V, S. 4, 1947.
  11. İz bırak (R.): Akdağ ile güney çevresinde jeomorfoloji gözlemleri ve bu çevrenin bayındırlaşması hakkında bazı düşünceler. Ankara Üniv. Dil ve Ta.-Coğ. Fk. yayımları No 59, Coğr. Enst. No 3, 1948.
  12. İz bırak (R.): Yukarı Kızılırmak bölgesinin batı çevrelerinde jeomorfoloji araştırmaları. (Basılmak üzere hazırlanmıştır).
  13. Kleinsorge (H.): Külte örnekleri raporu (Bünyan için), No 1758, M. T. A., Örnek 10648-10651, Ankara, 1943.
  14. Oppenheim (P.): Das Neogen in Kleinasien. Zeitschr. Deutsh. Geol. Ges. Bd. 70. 1918.
  15. Tchihatcheff (P. de): Asie Mineure. (Géogr. physique comparée), Paris 1858-1859.
  16. Yümer (E.): Elektrik endüstrimizin harpsunu durumu ve elektrikleştirme işlerimiz hakkında etüd. E. İ. E. İ. yayın. sa. 5, Ankara, 1947.
  17. Belediyeler yıllığı. Cilt I. İller Bankası, Ankara, 1949.
  18. 21. X. 1945 Genel Nüfus sayımı. (İstatistik Gen. Md. neşr. sayısı 286, cilt I) Ankara 1948.
-



Resim 1 — Bünyan traverten basamağından bir görünüş. Ortadaki sık ağaçlık yerler, Sarmısaklı vadisidir. Bu vadi tabanı ile travertenlerin «Kayabaşı» adı verilen üst düzlükleri arasında 100 metrelik yükseklik farkı vardır. Travertenlere tekabül eden yerler dimdiktir. Önde en yeni göçmen evleri görülüyor.



Resim 2 — Pınarbaşı kayalığının üstü. Resmin sol yuvarısında görülen çıkıntılı kayalık yerler sert kristalin kalkerler, sağdaki düzgün yamaç ise yumuşakça, ince levhali marnlı kalkerlerdir. Ayrı sertlikte ve ayrı yaştaki bu iki külte serisi, resmin üst kısmında görüldüğü üzere, bir hizada yontulmuştur.



Resim 3 — Pınarbaşı kayalığının 300 m. kuzeyden görünüşü. Ağaçlık yerin yanındaki diklik Pınarbaşı kayalığıdır. Büyük karst kaynağı bu kayalığın dibinden çıkar. Bu kayalığın sağ bölümünde sert kristalin kalkerler, rasimde beyaz görülen sol bölümünde ise yumuşakça marnlı kalkerler vardır. Her ikisi arasındaki sınır resimde belli oluyor. Bu iki ayrı özellikteki külte serisi, kaynağın üst yüzünde bir hizada kesilmiş (yontulmuş) olarak görülüyor.  
Geride Karagüney dağı.



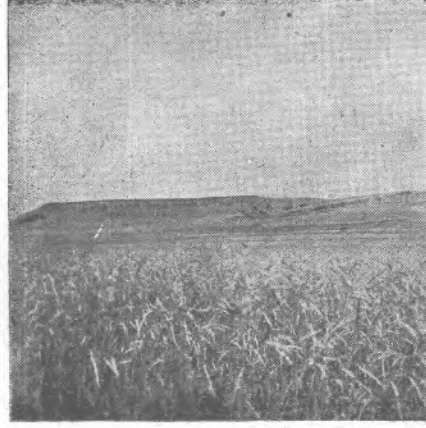
Resim : 4 Gergeme yarmavadisinden bir görünüş. Korumaz Dağının kuzey eteğinden geçen Sarmısaklı suyu, burada dar ve derin yarmavadiler açmıştır. Resimde görülen yarmavadinin her iki yamacı pek sert kristalin kalkerlerdendir.



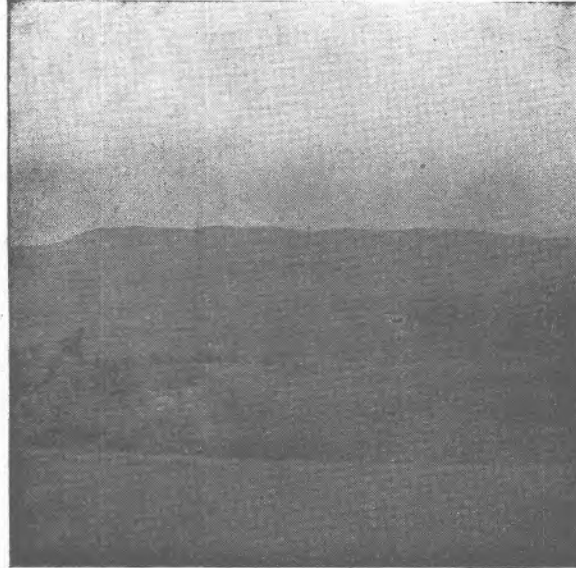
Resim 5 — Gergeme yarmavadisinin 1 km. batısında Sarmısaklı suyundan bir görünüş. Bu vadilerin taban seviyelerinde yer yer bolca su çıkaran kaynaklar vardır. Geride Korumaz kristalin kalkerlerine yamanmış, fakat sonraki vadi oyulmalarıyla korniş biçiminde kalmış yatay konglomera tabakası görülüyor.



Resim 6 — Bünyan'ın hemen batısındaki Gergeme sırtlarından batıya, Sarmısaklı suyu vadi boyuna, bir bakış. Sıra sıra ağaçlıklar, vadi boyudur. Burada dere, artık yarmavadiler dizisinden çıkmıştır. Menderesler yaparak akar. Geride, sağ tarafta, Elbüstepe lav plâtsu görülüyor.



Resim 7 — Boğaz yarımadasıyla Bünyan arasındaki masayapılı plâtolardan biri. Yüksekliği 1500 metreye yaklaşan bu plâtoların üstünde yatay duruşlu ince bir lav örtüsü vardır.



Resim 8 — Bünyan'ın güneyinden, 8 km. kadar doğudaki Eğriyl plâtosuna bir bakış. Resmin en gerisinde görülen Eğriyol plâtosu, yüksekliği 1900 m kadar olan masayapılı plâtolardır.

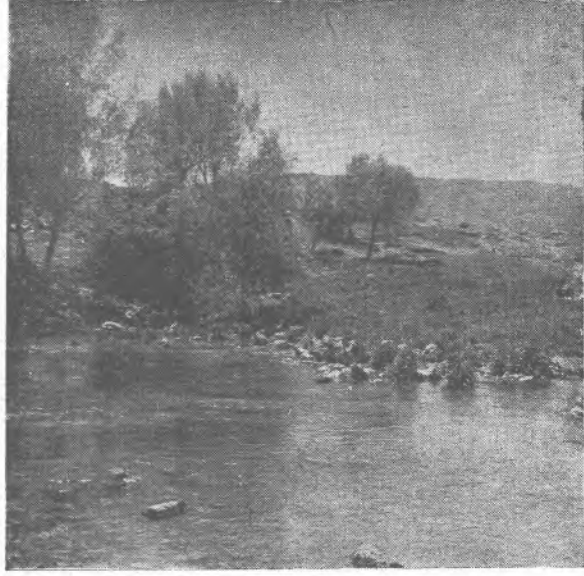


Resim 9 — Aşağı köprü yanından Bünyan kasabasına bir bakış. Öndeki ağaç (söğüt) sıraları yanından Sarımsaklı suyu geçer. Resmin gerisinde ve yüksekteki ağaçlıklar, köprünün bulunduğu yerden 100 m. yüksektedir (Kayabaşı). İşte Bünyan kasabası bu iki yer arasındaki dik yamaçta kurulmuştur. Bu yamaç, 1 No. lı resimde görülen traverten kayalığın hemen doğusundaki devamıdır.



Resim 10 — Pınarbaşı karst kaynağı. Kristalin kalker kayalığın dibinden gür olarak çıkan kaynaktan, hemen büyük bir dere meydana gelmiştir. Kaynağın suyu kireçli ise de içilebiliyor. Bünyan'ın küçük bir fabrika şehri olmasına sebep bu kaynaktan çıkan suyun, kasabadaki dik yerlerden düşmesidir. Bu kaynağın başı, iyi bakılırsa, Bünyan için bir turistik gelir kaynağı olabilir.

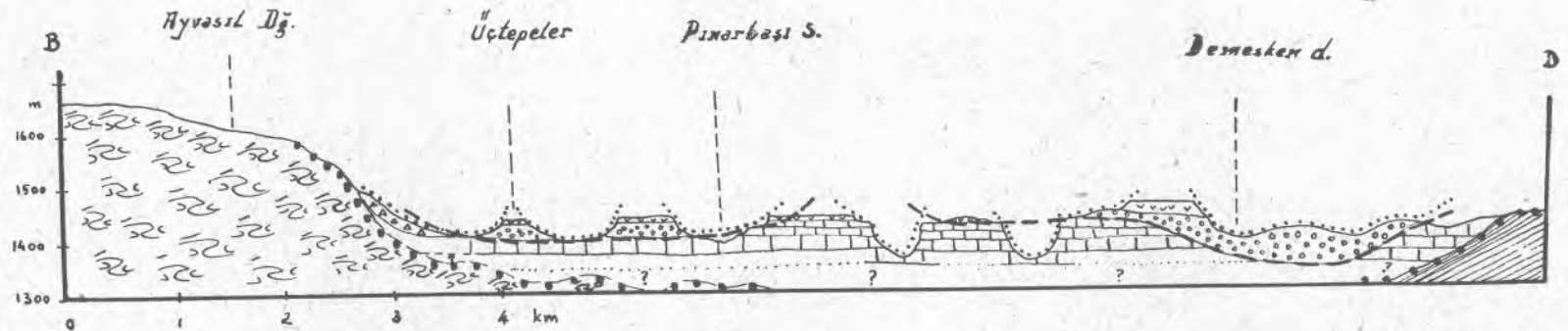




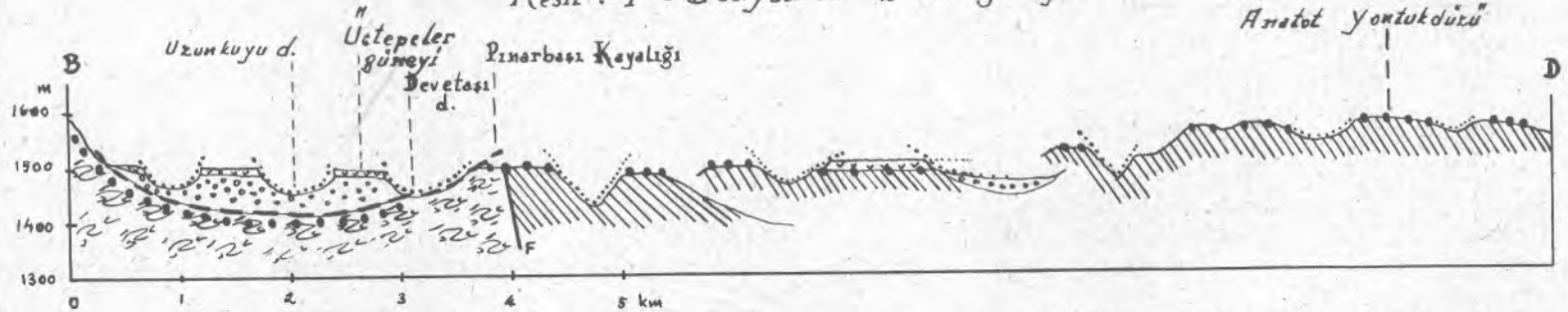
**Resim 11 — Pınarbaşı karst kaynağı, yüze çıktıktan biraz sonra işte böyle bir dere teşkil etmekte ve kuzeydeki Bünyan'a doğru akmaktadır.**



**Resim 12 — Pınarbaşı karst kaynağının beslediği dereye Bünyan Suyu yahut Sarmısaklı Suyu denir. Genişliği ortalama 10 metreyi bulan bu derenin, adam boyunu geçen derin yerleri vardır. Derenin rejimi düzgündür. Bu dereyi Yukarı Bünyan düzlüğünde sulama işinde faydalanılmakta, dik yerde de enerji kaynağı işi görmektedir.**



Kesit : 1 = Bünyan'ın 2 km güneyi.



Kesit : 2 = Bünyan'ın 3 km güneyi.

Kristalin Kalker

Neojen Kalkeri

Lav (andesit)

Neojen öncesi yontukdüzü

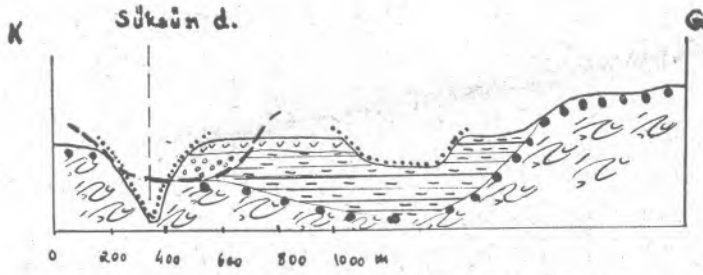
Aşağı Tersiyer Kıvrımlı Yerleri

Konglomera-Gabli

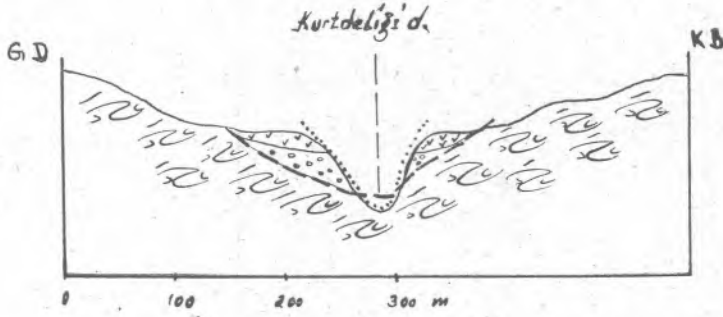
Etek doküntüsü

Neojen sonu oyulması

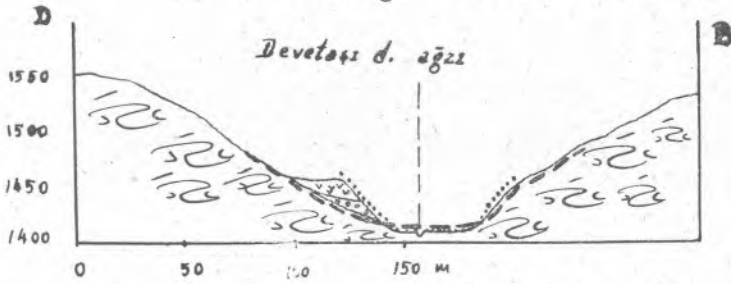
Lav sonrası oyulması



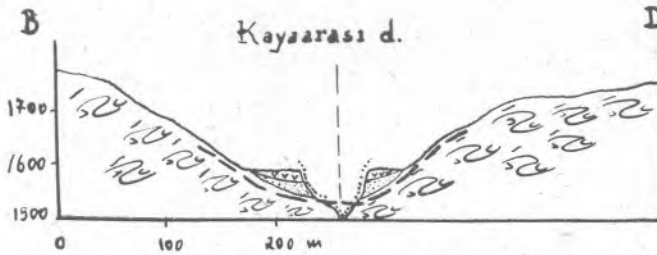
A : Süksün vadisinden bir kesit



B : Kurtdeliği vadisinden bir kesit.

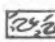


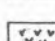
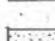

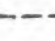



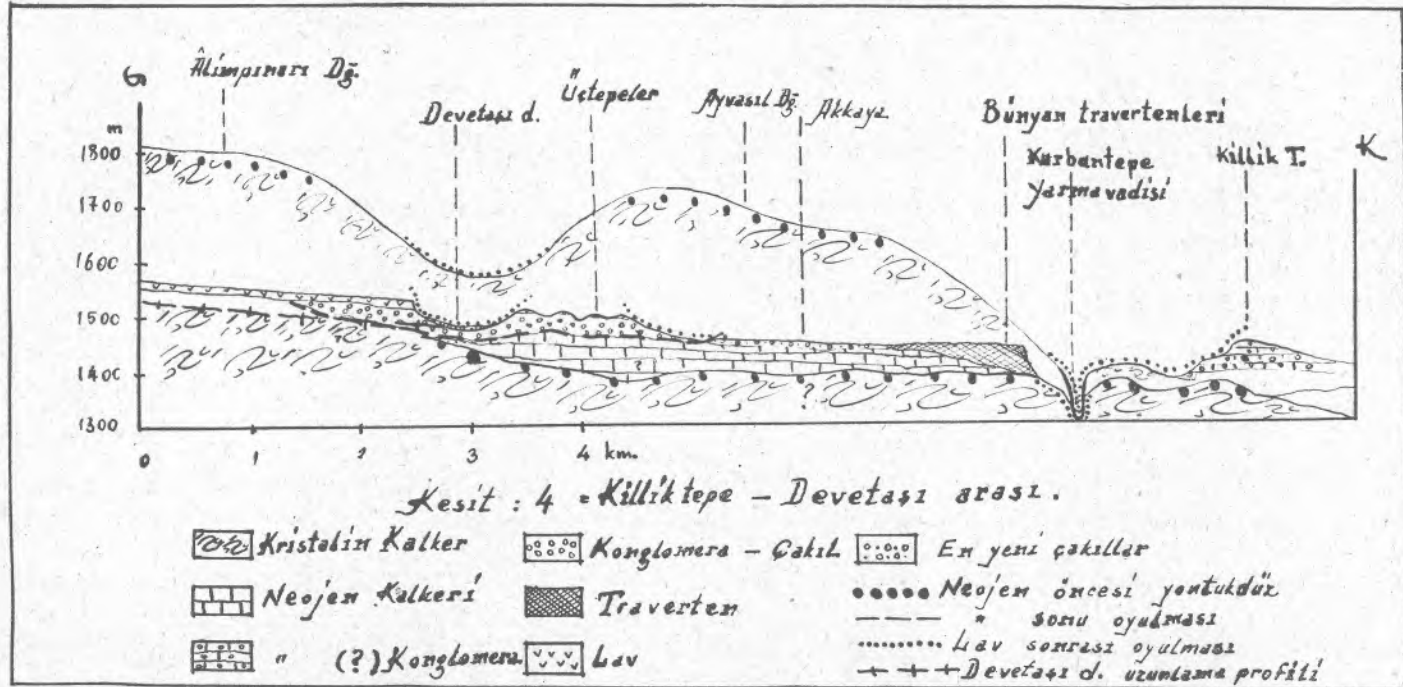
C : Devetopaş vadisinden bir kesit.



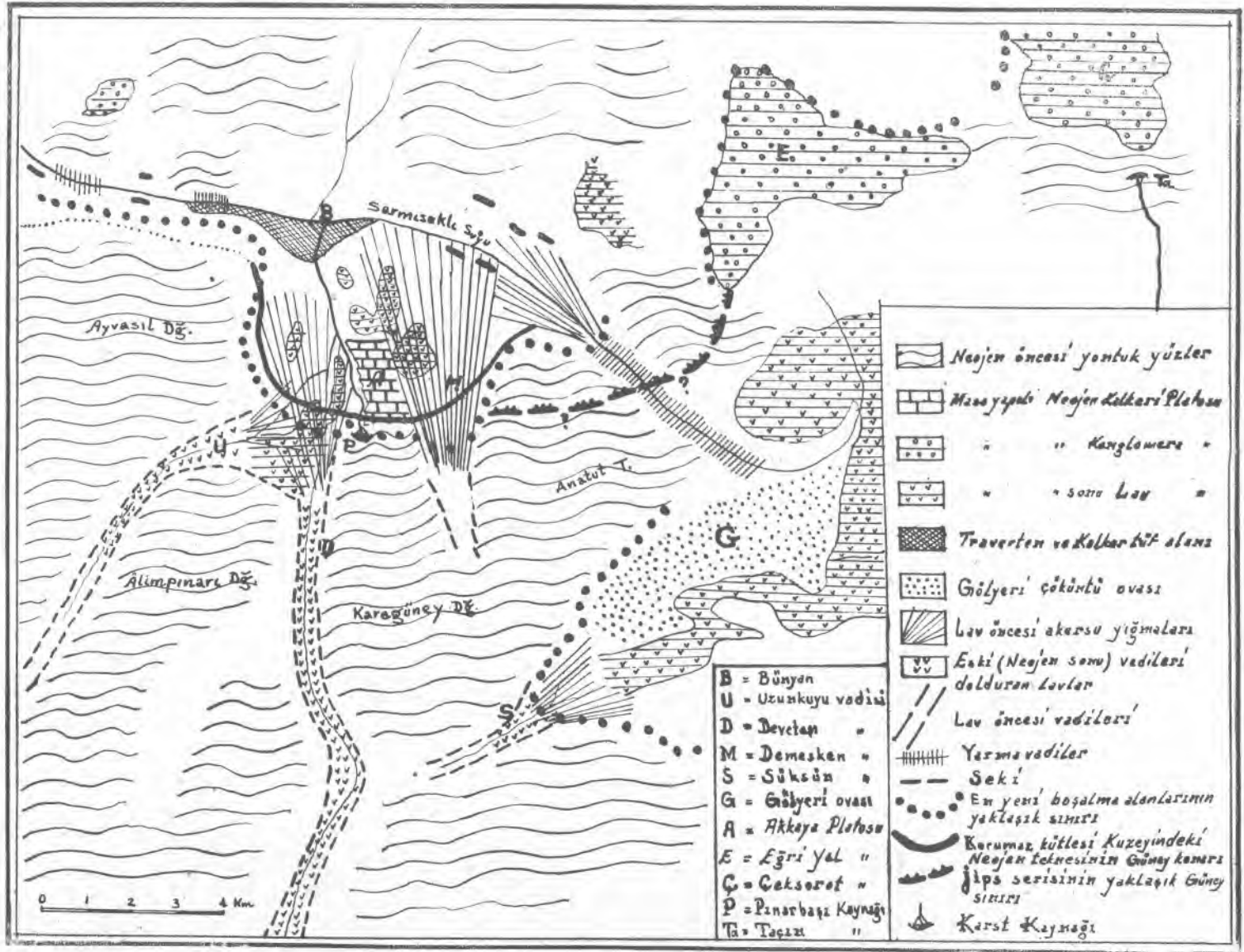
D : Kayserası vadisinden bir kesit

Kesit : 3 = Korumaz Dağının eski vadilerinden kesitler.

-  Kristalin Kalker
-  Neojen göl tortulu
-  Konglomera - Çakıl
-  Lav
-  Volkan tüfü
-  Neojen öncesi yontaklık
-  Lav öncesi vadileri
-  Lav sonrası oyulması



3 — Bünyan çevresinin Kuzey - Güney doğrultulu mürekkep bir kesiti.



4 — Bünyan çevresinin morfoloji haritası.