

# DOĐU VE GÜNEY-DOĐU ANADOLU'DA TETKİK GEZİSİ RAPORU

FÜRUZAN KINAL

Eski Çağ Tarihi Doçenti

*Bu gezi "Doğru Arařtırma Enstitüsü"  
adına 1953 yazında yapılmıřtır.*

## I. VAN VE ÇEVRESİ

Van ve çevresi, gerek iklim şartları, gerek avarız şartları bakımından Türkiye'nin iskâna en müsait yerlerinden biri olduđu, daha ilk bakıřta görülebilmektedir. Zira deniz seviyesinden 1720 m. yükseklikte bulunan Van gölünün temin ettiđi rutubet sayesinde bu kadar yükseklerde tam bir sahil havası hâkim bulunmaktadır. Ayrıca iskânın birinci şartı olan akarsu bakımından da zengin olduğundan, tabiat burada cömerttir. İnsanların bu derece lûtuflâr bir toprađı çok erkenden keřfetmiř olmalarına řüphe yoktur.

Nitekim, eski Van kalesinin kuzey eteklerinde halen bir höyük vardır. Burada, 1951 senesinde Prof. A. Goetze tarafından açılan bir yarmadan, bende, bazı seramik parçaları topladım (Tablo 1). Bu buluntular, höyüğün bakır çağındanberi meskûn olduđunu gösterdiđi gibi, Tilkitepe kazıları da bu bölgenin en ařađı III. Binyıldanberi yerleřilmiř olduđunu ispat etmiřtir.

### *Tilkitepe:*

Gerçekten de bugünkü Van řehrinden 7 Km. Güney-batı'da tayyare alanının hemen yanı bařında bulunan Tilkitepe höyüğü, bu çevrenin en eski iskânı hakkında bize malûmat vermektedir. Burada ilk defa XIX. yüzyılda Dr. Belek, daha sonra 1937 de Amerikalı Reilly ve K. Lacke birer kazı yapmıřlardır<sup>1</sup>. Bu kazılar neticesinde, Tilkitepe'nin M.ö. IV. Binyıldanberi meskûn olduđu anlařılmıřtır. Zira burada, Kuzey Mezopotamya'nın Kalkolitik kültürünü temsil eden Tel-Hâlaf seramiđi bulunduđu gibi, III. Binyıl sonlarına ait olan boyalı Kapadokya çanak-çömleđi de ele geçmiřtir. Böylece, Van ve çevresinin IV. ve III. Binyıllarda meskûn olduđuna řüphe kalmamıřtır. Ancak bu devirlerde, henüz yazılı vesikalar olmadıđından,

<sup>1</sup> E. B. Reilly, Tilkitepe'deki ilk kazılar (1934) TTAE Dergisi IV (1940) s. 145-178 ve K. Lacke Van'da yapılan hafriyat. TTAE Dergisi IV, s. 179-191.

bu sakinlerin mensup oldukları kavim grubu hakkında bir fikrimiz yoktur. Bugünkü malûmatımıza göre, Anav'dan Orta-Anadolu'ya (Kappadokia) kadar yayılan boyalı çanak-çömleğe atfen bu kayme "boyalı çanak-çömlek kültürünün taşıyıcıları" denilmektedir.

M.ö. II. Binyıla gelince: Van ve çevresinin bu devirlerdeki tarihi, henüz çok karanlıktır. Bu sebeple komşu ülkelere bakacak olursak, bu devirde Orta-Anadolu'da Büyük Hitit İmparatorluğu hâkim bulunmakta, Kuzey Suriye'ye ise, Mitanni Devleti hükmetmektedir. Bu iki devlet de bu asırlarda tarih sahnesine yazılı vesikalarla çıktıkları halde, Doğu-Anadolu'da bu devirlere ait yazılı vesikalar henüz bulunmamıştır. Fakat bu durum, hiçbir zaman Doğu-Anadolu'da II. Binde yazı yoktur, demek değildir. Çünkü, Doğu-Anadolu'da pek mebzul olan höyükler daha araştırılmamıştır. İran, Mezopotamya ve Anadolu gibi çivi yazısı kültürüne dahil memleketler ortasında bulunan Doğu-Anadolu şehirlerinin bu yazıyı daha II. Binde de bilmiş olmalarını beklemek pek tabiidir.

Bu durum karşısında, Doğu-Anadolu'nun II. Binyıl tarihi için, bu komşu memleketlerin burası hakkında verdikleri bilgilere baş vurmak lâzımdır. Fakat bu komşu devletler de, bize pek fazla bir malûmat vermemektedir. Zira, II. Binyıl başlarında bizzat Anadolu Asurlu tüccarların vesikaları ve birkaç Hitit vesikası ile aydınlanmaktadır. Asur vesikalarında bu devirde Doğu-Anadolu hakkında bir malûmat yoktur. Esasen II. Binyılın ilk yarısı (1600—1500)nda bütün eski şarka şâmil olan bir karanlık devir vardır. Ancak, 1400 den sonra yazılı kaynaklar yeniden sızmağa" başlar. Bu kaynaklardan biri olan Boğazköy arşivi vesikalarında Doğu-Anadolu'ya tekabül ettikleri anlaşılan bir "Azzi ve Hayaşa" memleketlerinden bahsedilmektedir. Hattâ, Hayaşa kiralı Hukkana ile Hitit kiralı Suppilüluma arasında akdedilen muahedenin metni de ele geçmiştir, fakat bu memleketlerin yeri henüz tayin edilmemiştir. Diğer taraftan Mitanni Devleti'nin baş şehri Waşşukanni ve dolayısıyla devlet arşivi de daha keşfedilmediğinden, binnetice Doğu-Anadolu'nun II. Binyıl tarihi karanlıklar içindedir.

Böylece, Van ve çevresi ancak M.ö. I. Binyıldan itibaren aydınlanmaktadır. Gerçekten de Van ve ilçelerinde keşfedilen kaya abideleri, burada eski ve büyük bir devletin mevcudiyetine işaret ettiği gibi, bu devletle siyasî münasebetlerde bulunan Asur İmparatorluğu vesikalarında da, bu civarda oturan kavimlerden ve onlarla yapılan muharebelerden bahsedilmektedir. Diğer taraftan Van kalesi ile Toprakkale üzerinde yapılan sondaj ve kazılar da burada I. Binyılda bir devletin hâkim olduğu neticesini teyit etmiştir.

İşte bu muhtelif kaynaklarla biliyoruz ki, Van ve çevresinde IX. - VI. yüzyıllar arasında Asurlular tarafından Uruatru denilen bir devlet hâkim olmuştur. Hattâ Ararat dağı, adını bu kavimden almıştır. İmparatorluk devri Asurluları Urartu Devleti ile hemen daima düşmanca münasebet-

lerde bulunmuşlar, onlara tam mânâsiyle siyasî hâkimiyetleri altına alamamakla beraber, buralara Asur kültürünü sokmaya muvaffak olmuşlardır. Filvaki, Urartu'lar kendi dillerini Asur çivi yazısı ile ifade ettikleri gibi, sanat alanında da hemen tamamen Asur tesiri altında kalmışlardır. Bugün Van müzesinin önünde ve maalesef açık havada bırakılan bir stel üzerindeki harp arabası tasviri (Tablo 2) bunu ispat etmektedir.

Van ve çevresinde bulunan Urartu kitabelerini kaya mimarî eserleri ve dikili taşlar olmak üzere başlıca iki guruba ayırarak mutalea etmek mümkündür :

A — Dikili taşlar (Stella'lar) :

Van içerisinde bulunan bu kaya mimarî eserlerinden ve onların üzerindeki kaya kitabelerinden başka Urartu kıralları tıpkı Asurda olduğu gibi, yaptıkları büyük işlerin şerefine taşlar dikmişlerdir. Batı'da Fırat'tan doğuda Gökçe göle kadar uzanan Urartu hâkimiyet sahasının muhtelif yerlerinde bulunan bu stellerin pek çoğu toplanıp Van'a getirilmiştir. Fakat maalesef hepsi de Van müzesi binasının önündeki arsada gelişi güzel, getirildikleri gibi durmaktadır. Paha biçilmez derecede kıymetli olan bu tarihî kıymetlerimiz tamamen ihmal edilmiş bir vaziyette bulunmaktadır.

Bütün Urartu kitabeleri Lahmann - Haupt tarafından toplanarak "Corpus inscriptionum Chaldicarum" (= CİCh) adı altında neşredilmiştir. Bu gruptan burada bahsedilmeyecektir.

B — Kaya mimarî eserleri :

Bu gurubun şaheserleri bugün eski Van kalesi denilen ve Urartular zamanından Osmanlı İmparatorluğu'nun sonuna kadar daima müstahkem mevki olarak kullanılan Van kalesi üzerinde görülmektedir.

*Van kalesi:*

1800 m. uzunluk, 20-120 m. genişlik ve 80 m. yükseklik gösteren bu kalenin, ilk defa Urartu kırallarından I. Sardur tarafından müstahkem mevki haline konulduğu anlaşılmaktadır. Zira kalenin kuzey-batısında bulunan ve bugün Madır burcu denilen ve büyük (cyclopique) taşları birbiri üzerine harçsız olarak, yani bindirme tekniği ile inşa edilmiş olan bu burç üzerindeki asurca bir kitabede Sardur kendisine "Lutipris'in oğlu" demektedir. Lehmann-Haupt, Ermeni müelliflerinden Thomas Artsruni'nin, Ermeni kırallarının kilise yaptırmak için daima Malazkirt'den taş getirttikleri kaydına dayanarak, Alinium şehrini Malazkirt ile birleştirmek istiyorsa da,<sup>1</sup> bu hususta hiçbir ilmî delil yoktur, fikrimizce bu hususta kimyevî tahlillerin yapılması lâzımdır. Sardur'un kurduğu bu yeni şehrin adının Tuşpa olduğunu da başka bir kitabeden öğreniyoruz. Zira

<sup>2</sup> Lehmann-Haupt, Armenien Einst und Jetzt (Leipzig u. Berlin 1926), s. 20.

kıral, idare merkezini Arzaşkundan Tuşpa'ya naklettiğini bildirmektedir. Böylece Urartuların eski idare merkezlerinin adı öğrenilmekle beraber, yeri henüz tayin edilmemiştir, fakat ileride göreceğimiz üzere, Van gölünün kuzeyindeki Erciş kazasında gördüğümüz Zurnaki tepesinin eski bir Urartu şehri, belki de Arzaşkun olması muhtemeldir.

I. Sardur tarafından inşa edildiği için, artık Sardur Burcu diyebileceğimiz bu Madır burcu üzerinde bugün dört kitabe görülmektedir. Bunlardan üçü, burcun göle karşı olan batı cephesi üzerindedir. Bir tanesi ise burcun doğu cephesindedir. Fakat Van kalesinin en çok dikkati çeken inşaat ve kitabeleri bu burçtan yukarıda, tepedeki tabii kayaların içinde ve üzerindedir. Filvaki, Van kalesinin güney cephesi üzerinde, uzakta mağara hissini veren birtakım menfezler görülür. Bunlardan en batıda bulunan yapı, Alman müdekkikleri tarafından "Argistis odaları" denilen fakat halk arasında "Horhor" tesmiye edilen muhteşem bir saray veya mâbeddir. Argistis sarayına çıkabilmek için, evvelâ tepenin kuzey-batıdan yukarı doğru tırmanmak ve tepenin en yüksek yerini teşkil eden güney-batı yamacına gelmek lâzımdır. Yamaç burada tam bir dikey durumunda yere inmektedir. İşte bu uçurumun kenarında bir ayak genişliğindeki kayayı döndükten sonra kayalara oyulmuş dar bir merdivenle karşılaşılr. Burada derhal tebarüz ettirmek lâzımdır ki, gerek Van kalesi, gerekse Toprakkale üzerinde birçok merdivenler vardır. Urartu mimarisinin bir özelliğini teşkil eden bu merdivenler, bizim anladığımız mutad mânasiyle kullanılmamış olmalıdır. Zira bazan dik ve dar, bazan çok yatık, geniş hattâ tepe şekline uyularak müdevver olarak inşa edilen bu merdivenler, hiçbir zaman yere kadar ulaşmazlar, bilâkis Toprakkale'de olduğu gibi, tepe basamaklar halindedir. Bundan dolayı bazı müdekkikler bunların dinî bir mâna taşıdıkları kanaatindedirler<sup>3</sup>.

İşte Argistis sarayına girebilmek için, bu tarzda dar bir merdivenden inilince, evvelâ içine ancak bir veya iki kişinin sığabileceği bir hücre gelmektedir. Burası herhalde bir nöbetçi kulübesi olarak kullanılmıştır. Kaya içine oyulan bu kulübeden sonra tekrar merdivenler aşağıya doğru inmekte, merdivenlerin yanı başındaki kayalar üzerinde de kitabeler görülmektedir. Takriben 2. m. yükseklikte ve 1,5 m. genişlikte olan bu kitabelerin yanında tesviye edildiği halde yazılmadığı ilk bakışta görülen düz ve boş bir satıh vardır. Argistis annallerinin mukaddeme kısmı eksik olduğundan, Lehmann-Haupt bu boşluğun mukaddeme kısmını teşkil edeceği ve bu mukaddemenin madenî veya başka bir cins taş üzerine kazılarak buraya tutturulduğu kanaatindedir.<sup>4</sup> Fakat şimdiye kadar bu tarzda başka bir âbideye hiç rastlanmamış olduğu için, biz bu boşluktaki mukaddemenin kiralin ölümünden sonra halefi tarafından veya I. Sardura ait iken, Pers

<sup>3</sup> F. Schachermeyr, Reallexikon der Vorgeschichte, Tuschpa maddesi A. M. Mansel, Van Üniversite Haftası (İstanbul 1941), s. 133.

<sup>4</sup> Lehmann-Haupt, L. c. s. 120.

kıralı Xerxes tarafından sildirildiği bilinen kitabe gibi (CİCh 164), bir mu-zaffer, düşman kıral tarafından sildirildiği ihtimalini düşünüyoruz. Bu boşluktan sonra I. Argistis'in annallerini teşkil eden 8 sütunluk büyük kitabeler gelmektedir. Bu kitabeler o kadar yüksek ve dikdir ki, herhalde asma bir iskele ile yazılmış olmalıdır. En küçük bir muvazene bozukluğu ile uçuruma yuvarlanmak kabildir. Bu itibarla, bu âbideleri ilim dünyasına ilk defa tanıtan Schulz'u ve başlı başına büyük ve zor bir iş olan âbidelerin kopyesini çıkaran Layard ile Deyroll'ün cesaretlerini burada şükranla anmak lâzımdır.

Argistis I (Salmanassar IV ile çağdaş olduğuna göre, 783-773) annel-lerin altında ikinci bir menfez vardır ki, burası Argistis odalarının giriş kapısını teşkil etmektedir. Bu yapının mâbed mi, yoksa saray mı olduğu katî olarak tayin edilmemiştir. Lehmann-Haupt, buraya bir nevi "Temp-lum in antis" demektedir. Gerçekten de annallerin sonundaki lanet dua-sında bir mâbedden bahsedilmektedir. Diğer taraftan binanın içinde ya-pılan araştırmalarda pek çok sığır ve koyun kemikleri bulunmuştur. Bunlar kurban edilen hayvanların bakiyesi olabilir. Esasen Toprakkale'deki yapının bir tanrı Haldi mabedi olduğunun tesbiti de burasının mâbed olması lehine bir delil sayılabilir. Kayaların içine oyulan ve giriş kapısından başka dışarıya açılmış bir menfezi olmıyan binaya, Lehmann-Haupt tarafından neşredilen plânda görüldüğü üzere (Tablo 3), dar ve uzun bir methalden girilmektedir. Buradan büyük ve geniş bir salona geçilmekte, bu salonun methal karşısına düşen duvarında açılmış iki kapı ile (A) ve (B) odalarına girilmektedir. Ayrıca salonun biri sağ üst başında, diğeri sol alt başında olmak üzere iki oda daha vardır. Böylece binanın plânı tenazür esasına göre çizilmiştir. Bu tenazür, bilhassa duvarlara oyulmuş olan hücrelerde ve kapıların iki tarafındaki muhtemelen kandil yerleri olan oyuntularda göze çarpmaktadır. (D) odasının sol dip köşesinde dört köşe ve bir dolap büyüklüğünde bir girinti vardır. Buranın tabanı odanın zemininden daha aşağıdadır. Rivayete göre, burası vaktiyle, aşağıda, tepenin eteklerinde akan Şamram suyuna inen gizli bir merdiven imiş. Böylece binaya su te-mini de burasının suya ihtiyacı olanların yaşayacağı bir tesis ve meselâ bir mâbed olduğunu göstermektedir.

Van kalesini teşkil eden bu kayaların güney cephesi üzerinde Argistis odalarından sonra, bermutat yere kadar inmiyen bir merdiven görülmek-tedir. Bu merdivenlerden sonra ise, yine aynı suretle kayaların içine oyul-muş üç bina grubu daha vardır :

Bunlardan ilki kayalığın tepesine ve şimale doğru inşa edilmiş olan ve halk arasında "Neft kuyu odaları" denilen binadır. Bu odaların plânı (Tablo 4) de görüldüğü üzere, Argistis odalarının plânına çok benzer. Tahminen 2-3 m. kutrunda olan asıl neft kuyusu (D) odasının ortasındadır. Kuyudan neft kokuları geldiği için bu isim verilmiştir. Fakat bu kuyu-

nun, Urartular zamanındanberi mevcut olduğunu gösteren bir emare yoktur, lâkin Asur harp tekniğinde muhasırların başlarına yanmış paçavralar atmak usulü bilindiği için,<sup>5</sup> belki Urartular da bu nefit kuyusunu aynı maksat için kullanıyorlardı.

Nefit kuyulu odaların bulunduđu kayaların güney istikamatinde teşkil ettiđi bir kaya çıkıntısı içine de Schulz zamanındanberi - "İçkale odaları" denilen bina inşa edilmiştir (Tablo 5). Bu yapı gerek plân, gerek inşa tekniđi bakımından diđerlerinden ayrılık göstermektedir. Mustatil şekilde açılmış bir kapıdan büyük bir salona girdikten sonra, biri sağda, biri solda olmak üzere iki oda vardır, aynı şekilde iki oda, bir salon kayaların içerisine doğru bir defa daha tekrarlandıktan sonra, nihayet en arkada büyükçe bir odaya geçilmektedir. Lehmann-Haupt, bu binanın mezar olduđu kanaatindedir<sup>6</sup>. İçkale odalarının bulunduđu kayalıkların biraz aşağısında ve solunda Pers kiralı Xerxes'in Babil, eski Pers ve yeni Sus (Anzan) dillerile yazılı meşhur üç sütunlu kitabesi vardır. Pers kiralı bu kitabesinde, babası Darius'ün bu kayalar üzerine yazdırmayı arzu ettiđi, fakat yazdıramadığı kitabeyi yazdırdığını söylemektedir.

Van kalesinin güney cephesi üzerinde en doğuda bulunan odalara da mevkilerine nazaran "dođu odaları" denilmiştir. Bu odalar diđerlerine nazaran daha itinalı inşa edilmiştir, fakat plânında yine bir özellik yoktur (Tablo 6). Gerçekten de bütün bu binaların plânları tetkik ve mukayese edilince, hepsinde büyük bir salon etrafında toplanmış odalar vasfı görülür. Bazı müdekkikler bu binaların bir saray veya Atium olacağını ileri sürmüşlerdir<sup>7</sup>. Fakat biz bu binaları, muhtelif tanrılara mahsus tapınaklar olduğunu zannediyoruz, zira bunların hepsinde de Boğazköy'deki Yazılıkaya açık hava mabedinde olduğu gibi, duvar kenarlarında sekiler ve duvarlara oyulmuş hücreler vardır. Şurası muhakkaktır ki, plânlarının ve yapı tekniğinin benzerlikleri bakımından bu yapılar aynı devre aittirler.

Van kalesinin doğusundaki Tebriz kapısında, tepede halk tarafından "Analı kız" denilen bir Urartu yapısı daha vardır. Burasının da bir açık hava mabedi olduğu ilk bakışta anlaşılmalıdır, çünkü burada kayalıkların üzeri geniş bir plâtfom halinde düzeltilmiş ve karşı cephedeki kayalıklara iki mihrap oyulmuştur. 4-5 m. yükseklikte olan mihrapların üst kısımları kemerlidir. Bundan evvel gördüğümüz bütün kapılarda bu tarz kemer inşaatı olmadığına göre, bu yenilik bu mabedin daha muahhar olduğunu anlatmaktadır. Mihraplardan sağdaki yazısız olduğu halde, soldakinin içinde III. Sardur'un bir kitabesi (CİCh 132) kazılıdır. Bundan başka burada yapılan araştırmalar sırasında, bu mihrapta üzerleri yazılı kaidesiyle beraber bir stel de bulunmuştur (Tab. 7).

<sup>5</sup> Bronu Meissner, *Babylonien und Assyrien* (Heidelberg 1920), I, s. 111

<sup>6</sup> Lehmann-Haupt, L. c. s. 145.

<sup>7</sup> Lehmann-Haupt, L. c. s. 152.

Bu malûmata göre, Van kalesi (Tuşpa şehri) üzerindeki bütün bu Urartu kaya inşaatı I. Sardur zamanından, yani Asurnasirpal'in çağdaşı olduğuna göre M.ö. IX. yüzyılın başlarından III. Sardur'un hâkimiyetine, yani M.ö. VIII. yüzyıl ortalarına kadar olmak üzere bir buçuk yüzyıllık bir zamana aittirler.

Gerçekten de Tuşpa şehrinde bu bir buçuk yüzyıl içinde hâkim olan Urartu kiralardan I. Sardur, Menuas, I. Argistis ve III. Sardur'a ait kitabelerin mevcut olduğunu, ikincisi müstesna, yapılar münasebetiyle gördük. Urartu kiralılarının en kudretlisi sayılan Menuas'ın kitabelerine gelince, Van kalesinin kuzey-doğu istikametindeki kayaların dönemeçinde takriben 1 m. genişlikte ve 60 sm. yükseklikte görülen üç kitabe bu kirala aittir. Aynı mealde birer lanetleme duası olan bu kitabelerden başka, tepenin kuzeyinde kiral Menuas'ın bir kitabesi daha mevcuttur (CİCh 54). Bu sonuncu kitabe ise, aynı kiralın yüksekteki kayaların arkasına kapısı âdeta gizlenmiş olan Menuas salonunun methalinin sağ taraf duvarı üzerine tekrar yazılmıştır (CİCh 53). Kiral Menuas'ın en mühim eseri şüphe yok ki, kanallarla çok uzaklardan Tuşpa'ya getirttiği Şamram suyu tesisidir. Lehmann-Haupt, Şamram isminin, klâsik müelliflerin Babil ve Asur kiralılarının bütün icraatını kendisine atfettikleri Asur kraliçesi Semiramis'in adının tahrif edilmiş bir şekli olduğunu kaydetmektedir<sup>8</sup>. Menuas ile Samiramis çağdaş olduklarına göre, bu mümkündür. Bugün de içlerinden su geçen bu kanallar Van-Gevaş yolu üzerinde hâlâ görülmektedir,

İşte gerek bu kitabeler, gerekse Asur kaynakları ile biliyoruz ki, Tuşpa üzerinde hâkim olan son Urartu kiralı III. Sardur idi. Filvaki, III. Tiglatpileser'in Urartu kiralılığına son vermemekle beraber, Tuşpa'yı hinterlandı ile beraber çok harap ettiği, adı geçen Asur kiralının Malazkirt civarında bulunan steli ile de mevsuktur, öyle ki, III. Sardur Van kalesinden 10 Km. doğuda bulunan Toprakkale'ye nakletmek zorunda kalmış ve burada yeni bir idare merkezi kurulmuştu.

#### *Toprakkale:*

Van kalesinin 10 Km. doğusunda olan bu kale adını, muhtemelen bir tarafı tabii, yüksek bir kayalık olduğu halde, mukabil cephesinin toprak doldurmak suretiyle takviye edilmiş olmasından almaktadır. Bu şehrin Urartular zamanındaki adı ise, kiral Russas'a izafeten Rusahina'dır<sup>9</sup>. Halbuki şehrin kurucusu Russas değildir. Asur kiralı Tiglatpileser'in Urartu Devleti için çok fena neticelenen seferinden sonra, III. Sardur'un buraya çekilmek zorunda kaldığını kendi kitabesiyle biliyoruz (CİCh 145). Bu yeni idare merkezine oğlu ve halefi Russas'ın adının verilmesi, belki de onun meşhur tanrı Haldi tapınağını inşa ettirmiş olmasındandır. Gerçekten de

<sup>8</sup> Lehmann-Haupt, L. c. II, s. 97.

<sup>9</sup> ZA VII, s. 256.

21 X 13,5 m<sup>2</sup> çapında olan bu mâbed de kayaların içine oyulmuştur, fakat bir tek büyük salondan ibarettir. Fikrimizce Toprakkale'nin en güzel eseri, mabedin methalinde kayalığın içinden geçerek tepeye ulaşan helezoni, geniş merdivendir. Böylece Toprakkale'de geç Urartu devri mimarisinin mükemmeliyet derecesi hakkında tam bir fikir edinmek kabildir. Esasen burada yapılan kazılarda bulunan sanat eserleriyle Urartu sanatının da çok ileri bir safhada olduğu anlaşılmıştır. Bugün British Museum'da bulunan ve II. Rusas'a ait olan üzeri lejantlı (CIGH 154) meşhur bronz kalın Urartu maden işleme tekniğinin güzel bir numunesidir. Kazılarda bulunan bu sanat eserleri, Asur kiralı II. Sargon'un 8. seferine ait annallerde bildirilen Urartu ganaim listesinde sayılan eşyaların ancak küçük bir kısmı olmakla beraber, yüksek Urartu sanatı ve medeniyetinin canlı şahitleridir.

## II. GEVAŞ

Van'dan 47 Km. güney-batıda bulunan Gevaş'a Şamram suyu kanalını görmek münasebetiyle gidildi. Gevaş'ın içinde Urartu eseri göremedik, fakat bilhassa Selçuklular zamanına ait Ezdişir camii ile bu beyin kızı Halime hatun türbesi vardır. Türbe göle yakın, geniş bir mezarlığın ortasında bulunuyor. Cami ile mezarlık arasında takriben bir Km. mesafe vardır. Camiın yanındaki küçük tepecik, Selçuklular devrinde asıl şehri teşkil etmiş olsa gerek.

Gevaş yolculuğunun en büyük faydası, literatürde mevcut olmıyan bir höyüğün keşfi oldu. Filvaki, Engil çayı kenarında yazılı bir taş bulunduğu haberi üzerine hareket ettik. Civar halk tarafından bir ziyaret yeri olarak kullanılan bu taş, metruk bir ermeni kilisesinin kapısında lento taşı olarak kullanılmış ermenice bir mezar taşı idi. Böylece ümidimiz boşa çıkmakla beraber, şu noktayı da unutmamak lâzımdır ki, evvelce Belck, Layard ve Lehmann-Haupt tarafından keşfedilen münferit kitabeleinin pek çoğu, muhtelif kilise ve camilerde yapı taşı olarak kullanılmakta idi. Binaenaleyh, belki bu taşın arka yüzünde de çivi yazılı bir kitabe vardır. Biz maddi imkânsızlıklar sebebiyle böyle bir yıktırma işine girişemedik. Adı geçen kilisenin yanında bir höyük görmek, zahmetimizin mükâfatı oldu. Buradan da çanak-çömlek parçaları topladık.

## III. ERCİŞ

Klâsik devirlerde adı Arsis olan Erciş'in Urartular zamanında ne isim taşıdığını bilmiyoruz. Prof. A. Müfid Mansel'e göre, burası çivi yazılı vesikalarda zikredilen Kera'ya tekabül etmektedir.<sup>10</sup> Ancak, bu hususta bir

<sup>10</sup> Arif Müfid Mansel, Van Üniversite haftası (İstanbul 1954), s. 117.



delil gösterilmediğinden, aynı şekilde burası için Arzaşkun da teklif edilebilir. Filvaki, Erciş'ten Ernis köy Enstitüsü'ne giden yolun tahminen 5 veya 6. Km.sinde sol taraftaki kayalıklar üzerinde fasılalarla 4 tane Urartu kitabesi vardır. Bunlar görünüşte Menuas kitabelerine benzemektedirler. Erciş kitabeleri Asarhaddon'un çağdaşı ve müttefiki Sardur II. ye aittir.

Erciş'in, Zurnaki tepesinde bir şehir harabesinin mevcut olduğu haberi üzerine tepeye çıktığımız zaman, birbirine muvazi iki sıra duvar bakiyesi gördük. Bu tepenin daha arkalarında, yukarıda anlattığımız 4 kitabenin bulunduğu kayalıklarla irtibatı olduğunu, bize rehberlik etmek lûtfunda bulunan Erciş maarif memuru sayın Lütfi Güvenir söyledi. Fakat biz bunu tahkik imkânını bulamadık. Zira hareketimizi vapura uydurmak mecburiyetinde idik.

#### IV. ADİLCEVAZ

Evvelce Adilcevaz iskelesinde Eskikale denilen ve İslâmi devirlere ait olan kalede Urartu kırallarından Rusas II. nin bir kitabesi bulunmuştu <sup>10</sup>a. Biz de kalenin yapı taşları arasında bir kabartma parçası gördük (Tablo 8). Bir tanrıçeyi tasvir eden bu kabartmanın, yazık ki dikeyine yarısı başka bir blok üzerinde kalmıştır. Bu parçada oturan tanrıçenin yukarı doğru uzattığı kolunda bileziği ve tuttuğu, mahiyeti anlaşılmıyan bir şeyler görülmektedir. Tanrıçenin dizlerini de bir entari örtmektedir. Diğer taraftan "Ahlat kitabeleri" adlı eserde Adilcevaz'da bulunan diğer bir heykel kaidesinden ve bir kabartma parçasından bahsediliyor fakat; kitaptaki pek fena olan fotoğraflardan bizim buluntumuzla münasebeti olup olmadığı anlaşılamadı.<sup>11</sup> Kalenin yıkıntıları arasında siyah bazalttan olan bizim kabartma taşı gibi daha birçok taşlar vardır. Bunların arka yüzlerinde belki bu kabartmanın diğer kısımlarını bulmak kaabil olacaktır. Böylece Adilcevaz'da esaslı araştırmalar yapmak icabetmektedir.

#### V. AHLAT

Bizanslılar tarafından Chelat, Araplarca da Hilat denilen bu şirin kaza merkezi, Van gölünün batı kıyısında, Nemrut dağının eteklerinde tarihî bir şehirdir. Gerçekten de Ortaçağda yaşadığı muhteşem mazisinin şahitleri, seyyahların gözüne çarpmaktadır. Bugünkü Ahlat, herbiri arasında yaya olarak 1-2 saatlik mesafe bulunan Tonos, Ergezen, İki kubbe,

<sup>10</sup>a Lehmann-Haupt, L. C. II, s. 57.

<sup>11</sup> Abdürrahim Şerif, Ahlat kitabeleri (İstanbul 1932), s. 28.

Harap şehir, Kale mahallesi, Kulaksız, Kaçar, Arhınnı gibi bir takım mahallelerden mürekkeptir. Vaktiyle, Selçuklular devrinde bütün bu mahallerden birleşik, büyük bir şehir imiş. Bizans ve Arap devletleri arasında birkaç defa hâkimiyet değiştirdikten sonra, Selçuklu Türkleri'nin eline geçmiş ve tarihinin en parlak çağını bu devirde yaşamıştır. Bugün Harabe şehir ve Kale mahallelerinde bu altın çağın şahitleri olan eşsiz güzellikte türbeler, kümbetler vardır. Kümbetlerle Van gölü arasındaki alanda geniş bir mezarlık bulunmaktadır ki, buradaki mezar taşları, Selçuk tarihi için kıymetli vesikalar olmalıdır. Selçuk eserleri üzerlerindeki kitabeleri Abdürrahim Şerif Bey toplayıp neşretmiştir.

Ahlat'ta Urartula zamanına ait bir eser göremedik. Halbuki, Ahlat'tan çok batıda, Fırat mecrası dolaylarında keşfedilen ve Urartu kralı Menuas'a ait olan Palu kitabesi ile III. Sardur'a ait İzoğlu kitabeleri Urartuların batıda Malatya civarına kadar hâkim olduklarını göstermektedir. Ahlat gibi iskâna çok müsait bir yerin Urartular zamanında meskûn olmadığı kabul edilemez. Buna göre, eski Urartu eserlerinin burada cereyan eden uzun mücadeleler esnasında ve daha sonra imarı sırasında harap olduğunu kabul etmek, yanlış bir ihtimal olmasa gerektir.

Ahlat'taki İslâmî eserlerden bilhassa Bayındır Sultan türbesi ile çifte kümbet (Usta-çırak kümbetleri) anılmağa değer kıymetli eserlerdendir. Maksut baba türbesi ise, pek yıkık ve harap bir haldedir. Kanuni Sultan Süleyman zamanında başlandığı için, "Tahtı Süleyman,, denilen Kale mahallesi, camii, medresesi ile herhalde vaktiyle bir külliye teşkil etmekte idi. Bugün bu camiye Toprak Ofisi, bir antrepo olarak kullanılmaktadır. Bayındır Sultan kümbeti (1492) küçük ve zarif sütuncukları ile Türk mimarisinin iftihar edeceği bir şahaserdir.

## VI. D İ Y A R B A K I R

Zamanımıza kadar varlığını korumuş, tipik bir ortaçağ şehri olan Diyarbakır, Asur vesikalarında Bit-zamani Arami kabilesinin merkezi olarak "Amedi" şeklinde geçer<sup>12</sup> ve bu ismi XVII. yüzyıla kadar muhafaza eder. Diyarbakır'a meşhur olan surlarını görmek maksadiyle gittiğimiz için, evvelâ bunları gezdik :

### *Surlar:*

Milâdi 349 da Constantin tarafından ileri bir karakol olarak etrafi surla çevrildikten sonra, Amida'nın eski duvarlarını teşkil eden kısım, iç kale olarak kalmıştır. Bizans surlarından ise ancak doğu surlarında bakiye kalmıştır. Dış surların çevresi 5 Km. olup kara bazalttan yapılmıştır. Du-

<sup>12</sup> D. Luckenbill, Ancient Records of Assyria and Babylonia (Chicago 1926/27), s. 405.

varların kalınlığı 3-5 m., yüksekliği 8-12 m. arasındadır. Surların üzerinde muhtelif formda 78 burç vardır.<sup>13</sup> Surların dışında bugün hemen tamamen dolmuş bulunan hendeklerin Muallim mektebi karşısında izleri görülmektedir.

Diyarbakır şehrinin kuzeyde Dağ (veya Harput) kapısı, güneyde Mardinkapısı, doğuda Yenikapı, batıda ise Urfakapısı olmak üzere dört kapısı vardır. Abbasiler, Selçuklular ve Artukoğulları devirlerinde surlar, zaman zaman tamir edilmiş olmakla beraber, esaslı bir değişiklik yapılmamıştır. Bugün gördüğümüz surlar, İmparator Justinien tarafından yaptırılmış olan tam bir Bizans kalesi numunesidir. Surların durumu hâlâ sağlam ise de, şehri genişletmek ve havalandırmak gayesiyle Cumhuriyet devrinde Mardinkapısı yanındaki burçlar yıktırılmıştır. Dağkapısı tezyinatı bakımından en zengin kapıdır. Kapının iki yanında iki tarafı sütunlu hücreler vardır. Ayrıca iki yandaki burçların duvarlarında da birer mihrap yapılmış yanlarındaki taşların üzerine Akkoyunlu ve Artukoğullarının hâkimiyet sembolleri olan at, koyun ve buğa gibi hayvan resimleriyle süslenmiştir. Bu en güzel kapının Diyarbakır'ın belki en pis yeri olarak itfaiye askerleri tarafından kullanılması şayanı eseftir. Halbuki, burada bir belediye ve bir de müze müdürlüğü vardır.

#### *Ulucami:*

Başta Evliya Çelebi olmak üzere,<sup>14</sup> birçok müelliflerin belirttiği gibi, Ulucami herhalde eski bir mabedin enkazı ile ve çok defa olduğu gibi, belki de aynı yere yapılmıştır. Gerçi Prof. Gabriel, bu fikri reddetmektedir,<sup>15</sup> fakat daha avluya girer girmez buranın eski bir Bizans mabedi olduğu anlaşılmaktadır. Zira avluda cümlekapısı ile bu kapının karşısındaki cephede onar tane ve herbiri Korint üslubunu hatırlatan zerafetle bezenmiş üstüste iki sıra sütun vardır. Öyle ki, bu 40 sütundan alttakiler düz ve yuvarlak, üstekilerin gövdeleri ise herbiri ayrı bir desenle işlemelidir. Cümlekapısının doğusunda ve tek sıra olmak üzere daha 10 sütun ile kemer bakiyeleri görülüyor. Cami olarak bu sütun ve kemerlerin burada hiçbir mânası yoktur ve İslâm sanatındaki tenazür prensibine aykırı düşmektedir. Böylece biz, buranın eski bir mâbedden bozma bir cami olduğunu zannediyoruz. Cami in avlusunda iyi korunmuş bir güneş saati vardır, ortasında eski yazı ile "Gurubu basiti ufkiyye" yazılıdır.

#### *Müze :*

Eski Mesudiye medresesi tamir edilerek müze haline getirilmiştir.

<sup>13</sup> İslâm Ansiklopedisi (Türkçe basımı), Diyarbakır maddesi.

<sup>14</sup> Evliya Çelebi Seyahatnamesi cilt IV, s. 31.

<sup>15</sup> İslâm Ansiklopedisi, s. 603.

İslâmî devirlere bilhassa Akkoyunlular ve Selçuklular, Artukoğulları'na ait kıymetli kitabeler ve mezar taşları vardır. Mardin'in Midyat ilçesine bağlı Kivah köyünde bulunmuş olup, Diyarbakır müzesinde 60 numarada kayıtlı bulunan yalnız torso kısmı mevcut kolossal bir heykel vardır. Sakallı ye eli ile belindeki kamanın kabzasını tutan bu heykel, bir arami tanrısı olduğu intibainı vermektedir. Bundan başka bir evin tamiri esnasında duvarlar arasında bulunan bir Meryem ana heykeli de muahhar devirlere ait olmakla beraber güzel bir eserdir.

Diyarbakır ve çevresinde pek çok höyük olmasına rağmen, müzede prehistorik ve protohistorik devirlere ait buluntular yok denecek kadar az ve tasnifsizdir.

*Ziya Gökalp Müzesi:*

Bu büyük Türk mütefekkirinin içinde doğduğu, ve Türklük cereyanlarını canlandırmak için çalıştığı evi, hususi Muhasebe tarafından satın alınarak özel bir müze haline koymak istenmiştir (Res. 9). Ev hicrî 1221 tarihini taşımakta, fakat eyvan kısmının daha eski olduğu zannedilmektedir. Müzede bilhassa Ziya Gökalp'in kendi eserleriyle, onun hakkında yazılmış olan eserler toplanmış bulunmaktadır, fakat kitaplar henüz tertip ve tanzim edilmemiştir, esasen müze henüz kuruluş halindedir<sup>16</sup>.

## VII. GAZİANTEP

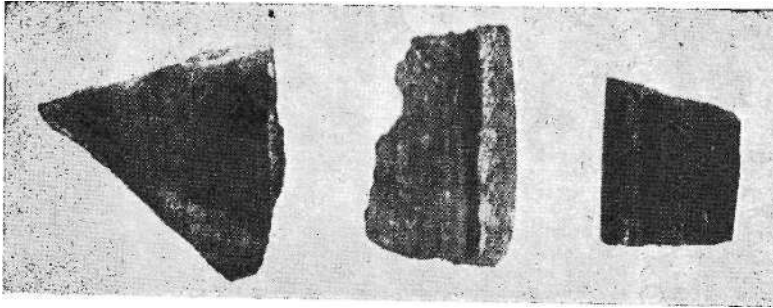
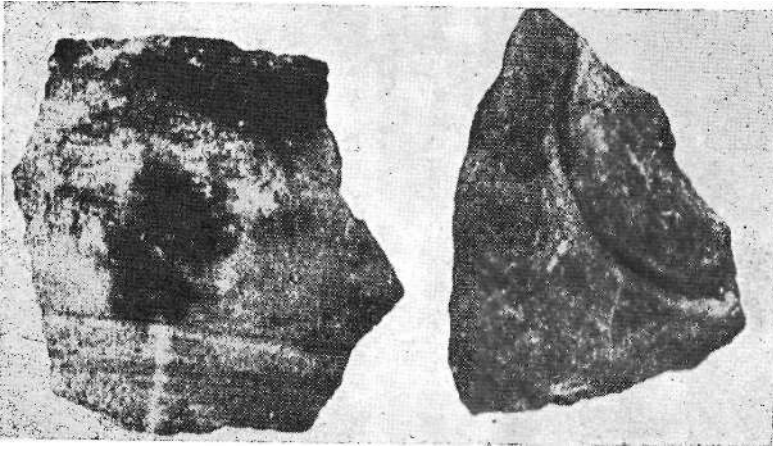
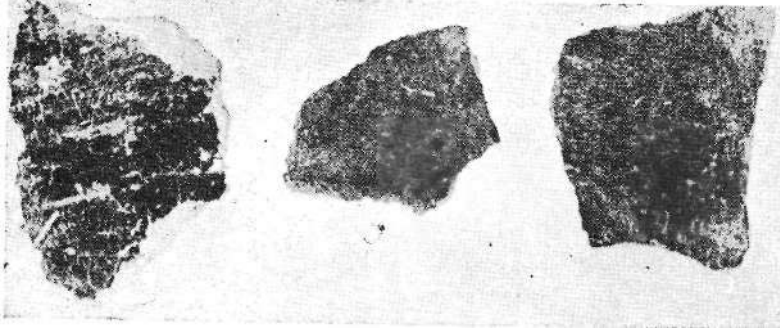
Antep'e uğramaktan maksadımız, Antep çevresindeki antik şehir harabelerini görmektir. Şehrin içinde başta tarihî kalesi olmak üzere, Tahtani camii gibi İslâmî eserleri gezdik.

*Belkıs harabeleri:*

Gaziantep Müzesi Müdürü Bayan Sebahat'in değerli yardımı ile Nizip'ten 13 Km. güney-doğuda bulunan ve halk arasında Belkıs harabeleri denilen bir köye gittik. Aynı isimle maruf olan klâsik Cysikos ve Aspendos şehirleri harabeleri bizce malûmdur, burada da bir üçüncü Belkıs köyü olduğunu ilk defa işliyorduk. Nitekim, mevcut literatürde de bulamadık. Bundan dolayıdır ki, klâsik çağdaki adını da tesbit etmek mümkün olmadı. Ancak Osroene bölgesinde Zeugma (Rumkale) karşısında Seleucus I. Nicator tarafından karısı Apamea adına kurulan bir şehir vardır, bu şehre daha sonraları Balasir deniliyormuş<sup>17</sup>. Buna göre bu isim belki zamanla Belkıs şeklinde bir tahrife uğramıştır. Bu teklifi yaparken, yalnız diğer iki Belkıs harabelerinin de bir kraliçe adına kurulmuş şehirler olduğuna dayanıyoruz.

<sup>16</sup> Bu müze hakkında bana izahat veren sayın Nihat Gökalp'a teşekkürü bir zıve saymaktayım.

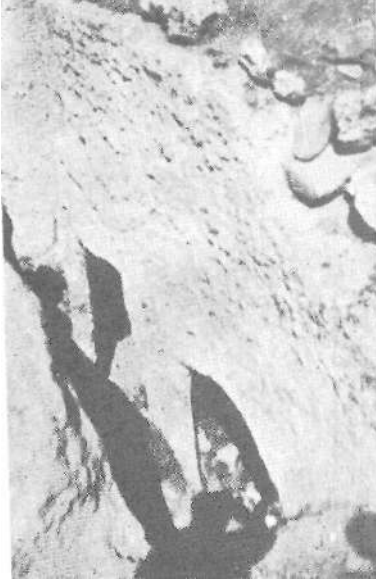
<sup>17</sup> A. Classical Dictionary. Apamea 2.



Levha 1. Van Kalesi eteğindeki höyükten toplanan kalkolitik, Bakırçağı ve Urartu keramikleri.



Tablo: 2



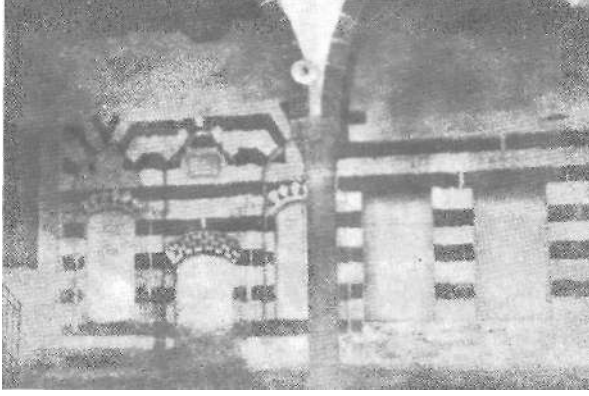
**No. XI.**  
Saraymağara köyündeki Katakomp-  
lardan biri. Bu gün sarnıç olarak  
kullanılmaktadır.



**No. XI.**  
Saraymağara köylülerinde dokumacılık.



Res. 9 — Diyarbakır: Gökçalplar sokağındaki 3 No. lu binanın Batıya bakan cephesi. Ziya Gökçalp, edinilen bilgiye göre, fotoğrafide pencereleri görünen odada doğup büyümüştür.

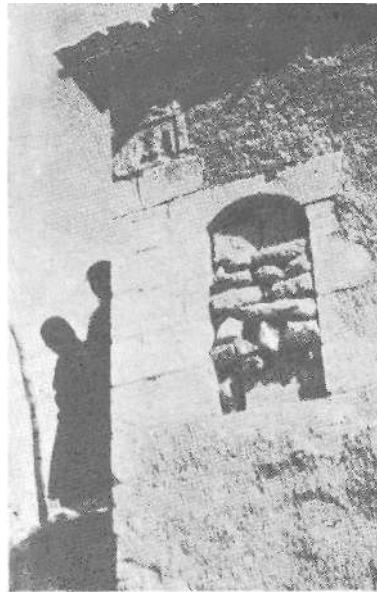


Res. 9 — Yukarıda bahsedilen binaya ait eyvanın dış cephesinin resmidir. Bu resimde solda görülen merdiven parmaklığı ve pencere solda kalan daha yüksek eyvana ait olup edinilen bilgiye göre, Ziya Gökçalp'ın okuduğu ve arkadaşlarıyla ilmî müsahabelerde bulunduğu yerdir. 22 ocak 1950.



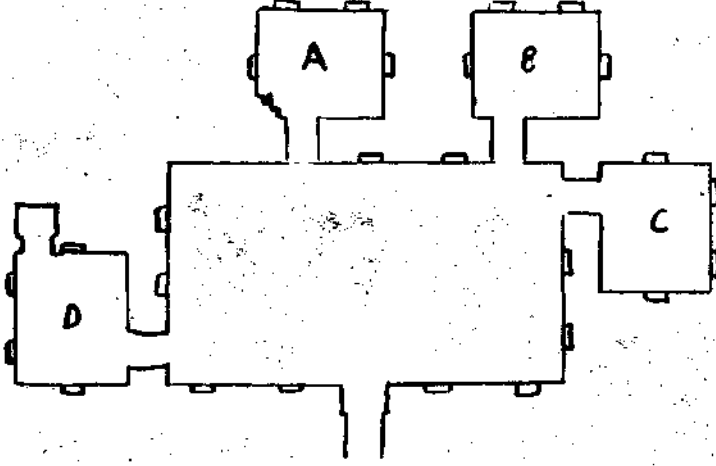
No. 10

Belkıs köyünde yapı taşı olarak kullanılan bir kitabe.

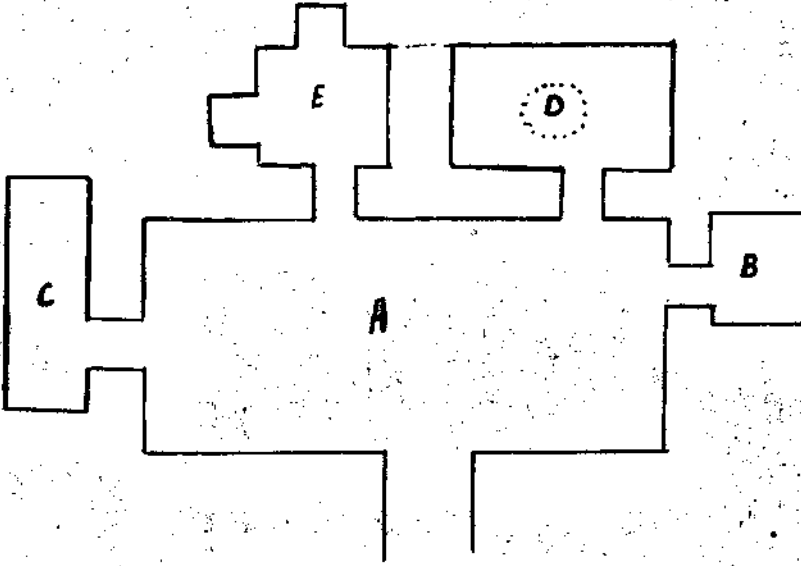


No. 10

Belkıs köyünde yapı taşı olarak kullanılan islâmî bir kabartma

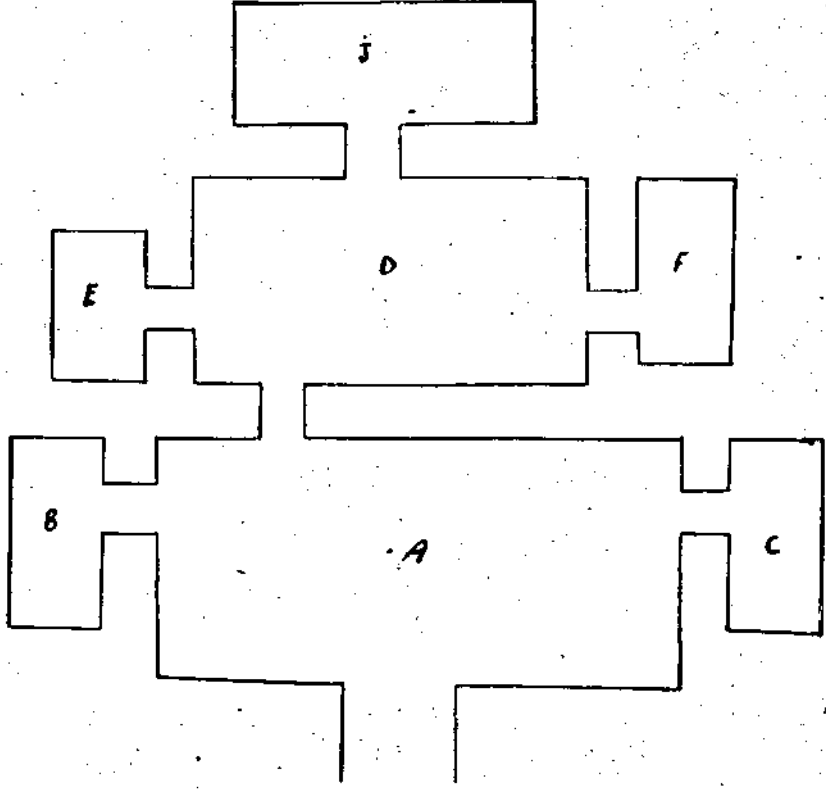


III. Argistis odaları plâni.

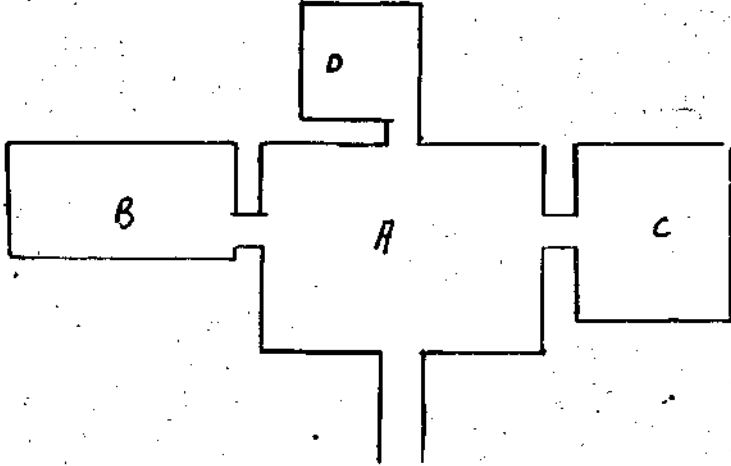


IV. Neftkuyu odaları

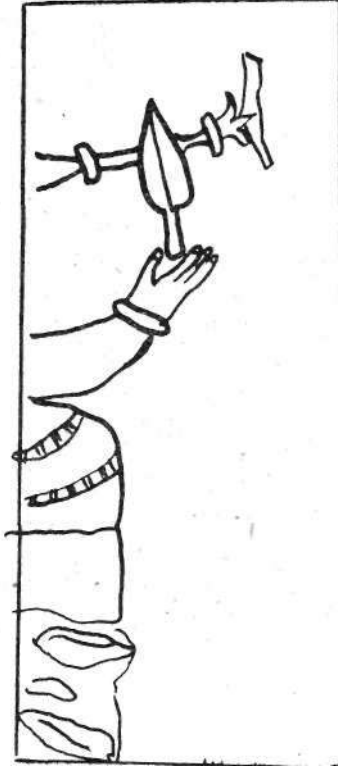




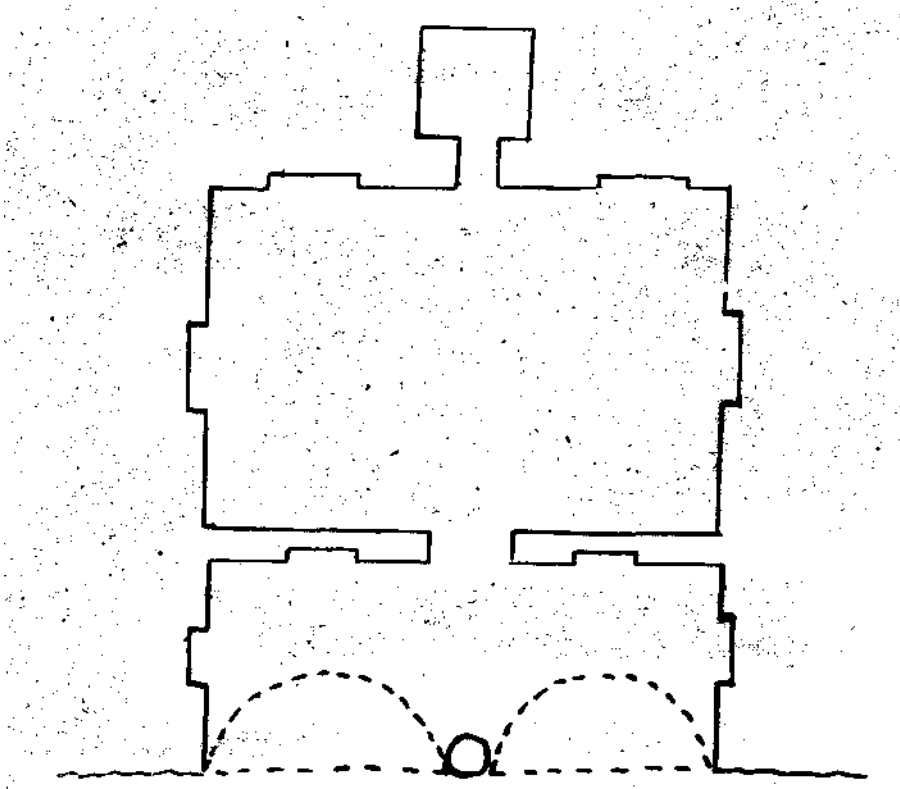
V. İçkale odaları.



VI. Doğu odaları.



VII. Adilcevaz kabartması.



Fırat'ın sol sahilindeki bu Belkis harabeleri kalker tüflerinden müteşekkil bir tepe üzerindedir. Bugünkü Belkis köyü tepenin eteğindedir. Köylüler bu tepeden daima heykel, sikke ve cam şişeler bulduklarını söylediler ve bize de bazı numuneler gösterdiler. Bu buluntular, buranın Helenistik bir şehir olduğunu meydana koymaktadır, nitekim Gaziantep Müzesi müdürü de çok güzel korunmuş bir Mercur başını müze adına satın aldı. Köylülerin ifadesine göre, bu başın vücudu toprak altında bulunuyormuş ve bir müddet evvel de başka bir heykel başını keserek götürüp Halep'te satmışlar! Belkis köyünde bulunan bir Roma kitabesi ile islâmî devirlere ait bir diğer kabartmanın evlerde yapı taşı olarak kullanıldığı (Resim : 10) da görülmektedir.

*Saray Mağara köyü:*

Gaziantep'ten 40 km. kuzeyde bir köydür. 10 haneli 300 nüfuzlu ve okulsuz bu köyde, kayalar içine oyulmuş müteaddid mezarlar vardır. Bunlardan en büyüğü (Resim u)da görüldüğü gibi, bir taraftan ortadaki sütuna, diğer yandan kayalara bindirilmiş iki kemerli bir kaya mezarından ibarettir. Bu kemerlerin altından geçildikten sonra oratada bir kapı, kapının iki yanında da hücreler bulunan bir verandaya girilmektedir. Kapıdan geçilince, tavam 8 köşeli büyük bir salona gelmektedir. Burada da 6 tane hücre vardır. Buradaki ve dışarıdaki bu hücrelerin mezar olarak yapıldıklarına şüphe yoktur. Salondan sonra bir küçük oda daha varmış, fakat samanla dolu olduğu için giremedik. Bu tarz mağaralardan bir kısmını da köylüler sarnıç olarak kullanmakta idiler.

*Dülük:*

Klâsik çağlarda Zeus'in, Hititler zamanında da Fırtına tanrısı Teşup'un kült merkezi olan bu tarihî büyük şehir, bugün küçük bir köyden ibarettir. Dülük köyü eski büyük şehrin nekropolünün eteğindedir. Eski Dolichenus büyük bir höyük ile bir nekropol ve ayrıca Zeus mabedinin bulunduğu bir tepe olmak üzere üç kısımdan mürekkeptir. Burada yapılacak bir kazı, din tarihinin birçok müphem noktalarını aydınlatacağına şüphe yoktur.