

A N A D O L U
ÜNYE'DE ESKİTAŞ DEVRİNE (PALEOLİTİK) AİTYENİ BULUNTULAR

Dr. İ. KILIÇ KÖKTEN
Prehistorya Kürsü Profesörü

Türk Coğrafya Kurumu'nun Samsun'da yaptığı XV. Coğrafya Meslek Haftasına «Diptarihte Samsun» adlı bildirimle katılmışım (Samsun, 29 Mayıs-3. Haziran 1963). Toplantı bir hafta sürdü ve çok faydalı oldu. Bundan başka Bafra Kazası yakın çevresinde incelemeler yapıldı ve bir gün ara ile aynı gezi Ordu Vilâyetine kadar uzatıldı. Samsun -Ordu arası kıyı gezisinde arkadaşlarımdan ayrıldım. Memleketim olan Ünye'de Cevizderesi boyunda ve bu derenin doğusundaki sekiler (Taraçalar) üzerinde Tarihöncesi (Prehistorya) araştırmaları yaptım.

Evvelce (1944-1945) Rize'ye kadar yaptığım bir gezide, bu noktadan geçerken uzaktan birkaç tabii mağara görmüş, sekiler üzerinde çakmaktaşıdan yapılmış aletler toplamışım¹.

Biraz sonra açıklamağa çalışacağım yeni buluntular, 1940-1941 yıllarında Samsun doğusunda, Tekeköy'ünde Kayaaltı sığınakları önlerinde topladığım Paleolitik aletlerle² veya Tekeköy buluntu yerimizle uzantılı bir bağlantı sağlamış ve paleolitik kültürlerin Orta Karadeniz Bölgesinin daha doğularına uzanacağı yolundaki tahminlerimi de gerçekleştirmiştir. Bu durumla Orta Karadeniz Bölgesinin kuzey kısımları bütünü ile paleolitik sınırlarımız içine girmiş bulunmaktadır. Bu yeni buluntu (1963) ve Rus'ların Kırım ve Berikafkas Karadeniz kıyılarında tesbit ettikleri paleolitik istasyonlar yahut bölgeler karşısında³, paleolitik kültürlerin Karadeniz kıyılarındaki yayılışlarını Rize ve ötesine kadar uzatmak, bağlantı kurmak mümkün olacak ve böylece toptan Karadeniz kıyılarının da Akdeniz'de bulduğum ve 1946 dan bu yana içinde çalıştığım Karain ve çevresi buluntularıyla tamamlanan prehistorik havza durumu burada da gerçekleşecektir.

Şimdi görüşlerimize destek olacak ikinci ve yeni paleolitik buluntu yerimizi ve verilerini kısaca ışıklandıralım:

Levha I de üst sıradaki haritada görüldüğü gibi Yüceler köyü, Ünye'nin 7-8 km., doğusundadır. Cevizderesi'ne çok yakındır. Sahil yolu, köyün ve buluntu yerinin önünden geçer. Aynı levhadaki taslak kesitimiz gözden geçirilirse güney yönde yapısı püskürük kültelerden müteşekkil bir dağ sırası ve onun önünde genişlik ve yükseklikleri farklı üç sekinin yer aldığı görülür. Takriben 5,10, 15-20 metre yükseklikte sıralanmış bulunan bu açık kıyı basamaklarından ikincisi ile birincisini

1) İ. KILIÇ KÖKTEN: *Dil ve Tarih-Coğrafya Fakültesi Dergisi*, Cilt IX, Sayı 3, S. 202.

2) İ. KILIÇ KÖKTEN: *Eski Ülkü Mecmuası*, No. 98, S. 124, Şekil 2, 3 (1940); DTCF Dergisi, Cilt V, Sayı 2, S. 224.

3) Franz HANCVAR —Alexandre MONGAIT: *Urgeschichte Kaukasien*, S. 69-78, Harita II (1937). *L. Archeologie en URSS*, S. 55-72 ve haritaları (1959).

denize bağlayan 2 metre derinlikte küçük bir sel yarıntısında üst kısımlar, killi, çakıllı ve az kumlu topraktan ibarettir. Tabakaların alt kısımlarında yine taslakta görüldüğü gibi kalınca, koyu kahve renkli, parlak ve yağlımsı çakmaktaşı damarları bulunmaktadır. Yarıntı tabanında ise püskürük kütleler ve yer yer greler dikkati çekmektedir. Bunlar deniz sekileri olmakla beraber kilin fazlalığı, çakılların şekilleri biraz düşündürücü olmaktadır. Cevizderesi deltasiyle ilgili olması ihtimali üzerinde durmak, birinci sekinin ikincisine yakınlık izlerini araştırmak, püskürük kütlelerin, grelerin, silekslerin yaşını çıkarmak için bu bölgede devamlı çalışmak gerekiyor. Sekiler konusunda Ünye'nin doğu⁴ ve batısında⁵ çalışıldığını, açık harita ve kesitler verildiğini biliyoruz. Bu kıymetli araştırmalara ve bir takım fosillere dayanılarak alt kademe dolgusunun Karadeniz pleistoseindeki Karangat safhasına (Akdeniz Tyrrhenien'i) bağlandığı da açıklanmaktadır. Gözlemlerimizin jeoloji, jeomorfoloji ve paleontoloji ile ilgili kısımları yukarıda belirttiğimiz gibi henüz tamamlanmamıştır. Kısa bir zamanda bu sekilerin gerçek yaşlan, yapı ve sayıları hakkında daha açık deliller aramak zorundayız.

Prehistorik arkeoloji bakımından sekilerin yaş ve sayıları biraz değişiktir. Bunu da açıklamaya çalışalım: Levha I de alt kısımda görülen elbaltası çakmaktaşıdan yapılmıştır. Şekil bakımından çok kaba Şelleen (Chelleen) tip elbaltalarını andırır. Üçüncü seki eteklerinde ve toprak içinde bulunmuştur. Yontuk yüzleri üzerinde bulunan çimentolaşmış kumlu kısımlar aletin üst seki dolguları içinden geldiğini izlemektedir. Bu alet üzerinde üç küçük okla belirtilen ezgi çentikli kısımlar baltanın özelliğini teşkil eder. Karadeniz kıyılarının ilk buluntusu olması bakımından bu sekilerde daha tipikleri bulununcaya kadar aleti açıkladığımız form içinde Alt Paleolitik vesikası olarak göstermek ve üçüncü sekinin Alt Pleistosen'de yer alacağını belirtmek yerinde olur.

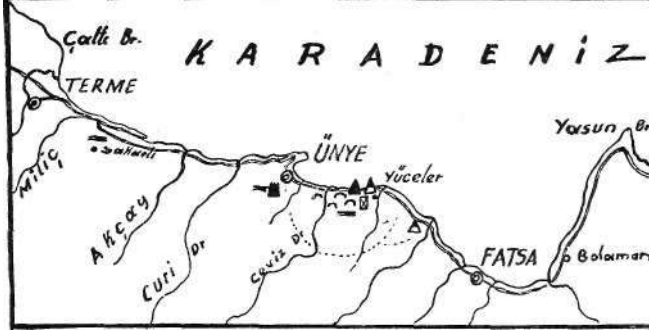
Levha 2 de gösterilen ve Orta-Üst Paleolitikle (Mustero-Orinyasiyen) ilgili olacağı kuvvetle tahmin edilen, ikili dilgi kazıyıcı (N. 1); tekli, diş çentikli yonga uç-kazıyıcı (N. 2); yuvarlak kazıyıcı (N. 3); dilgi çakı (N. 4); kazıyıcı (N. 5); tipindeki aletlerle. iri yonga kazıyıcılar (N. 6-7) ikinci seki kesitinde gösterilen sileks (Çakmaktaşı) damarları üstündeki killi, çakıllı, kumlu tabakanın üst kısımları içinden çıkarılmıştır.

Prehistorik görüşlerimize dayanarak kıyı basamaklarından üstteki üçüncü sekinin Mindel veya Riss regresyonu, ikinci sekinin de Würm I regresyonu ile ilgili bulunması ihtimalleri kuvvetli görünüyor. Tam sonuç, sekiler gerisinde yükselen dağlardaki tabii mağaralarda, sekilerde yapacağım kazılara kalıyor. Çakmaktaşı damarlarının belirli aylarda köylüler tarafından sökülerek kilo hesabıyla İç Anadolu'dan gelen döğenci ustalarına satıldığını da bu arada öğrendik ve yarmalarda yapılan tahribatı da üzelerek gördük.

Türkiye Prehistoryasına her zaman olduğu gibi yeni ve önemli bir bölge daha katmış ve tanıtmış olmaktan duyduğum zevkle kazı günlerine hazırlanıyorum.

4) Ahmet ERDEL: *İstanbul Üniversitesi Coğrafya Enstitüsü Dergisi*, Cilt 7, Sayı 13, S. 41 (1963).

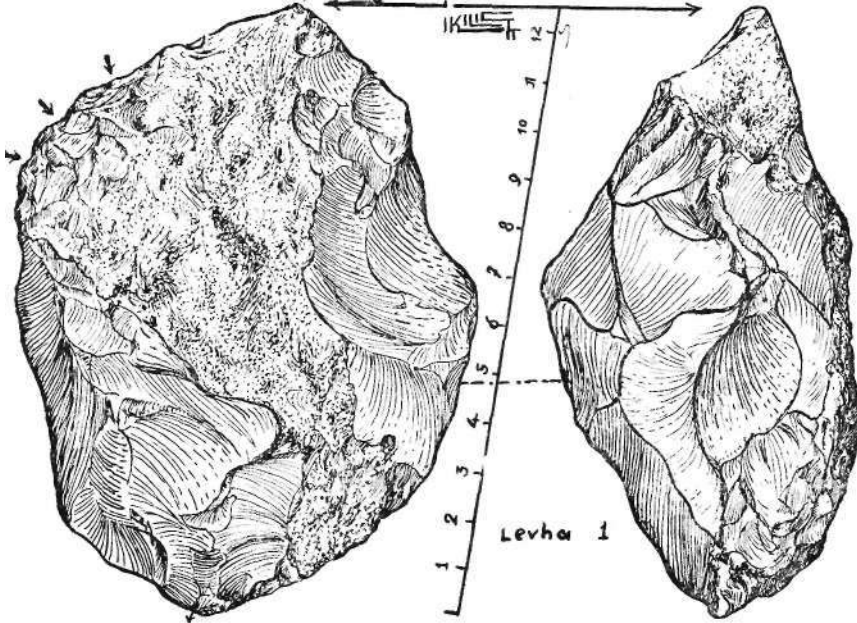
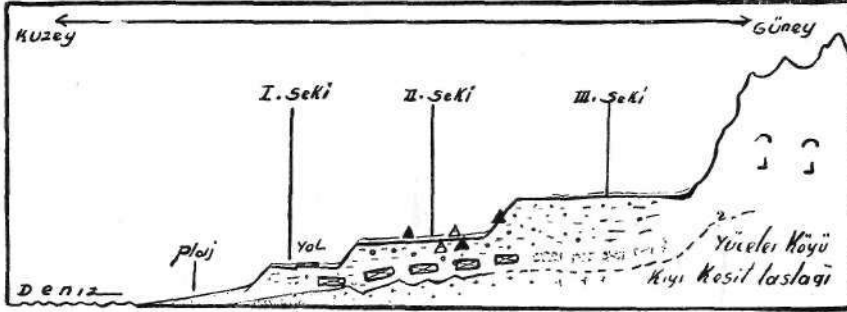
5) Turgut BİLGİN: *İstanbul Üniversitesi Coğrafya Enstitüsü Dergisi*, Cilt 7, Sayı 13, S. 163 (1963).

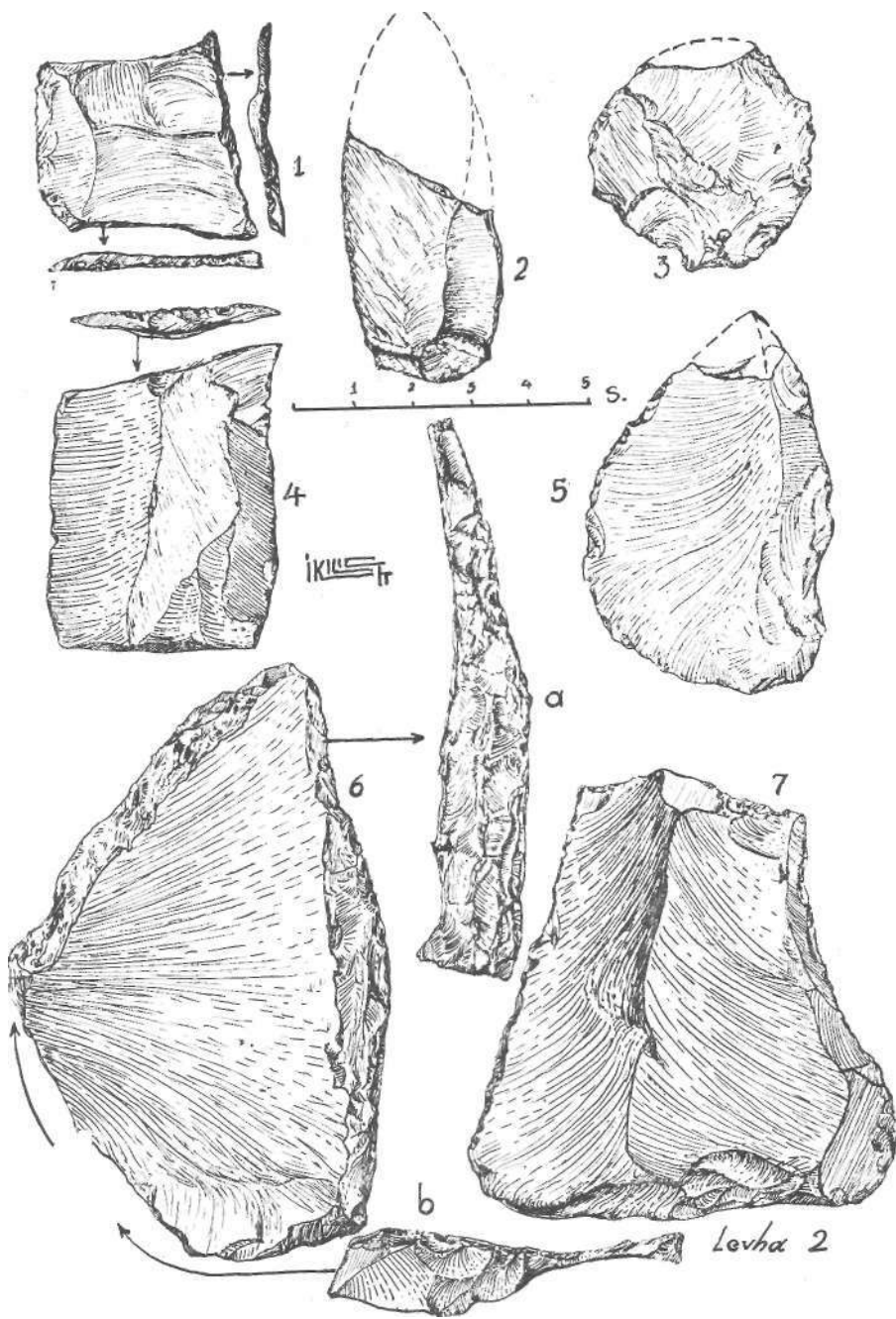


ÜNYE

Doğusunda yeni
Paleolitik
buluntular

- ☒ Çakmak taş
- ⌒ Tabii mağralar
- ▲ Alt Paleolitik
- ▲ üst
- ▭ Düz yerleşim
- ▭ Gre
- ▭ Püskürük küller
- ▭ Kil çakıl kum





İSTANBUL BATISINDA ESKİTAŞ (PALEOLİTİK) DEVRİNE AİT YENİ BULUNTULAR

Prof. Dr. İ. Kılıç KÖKTEN

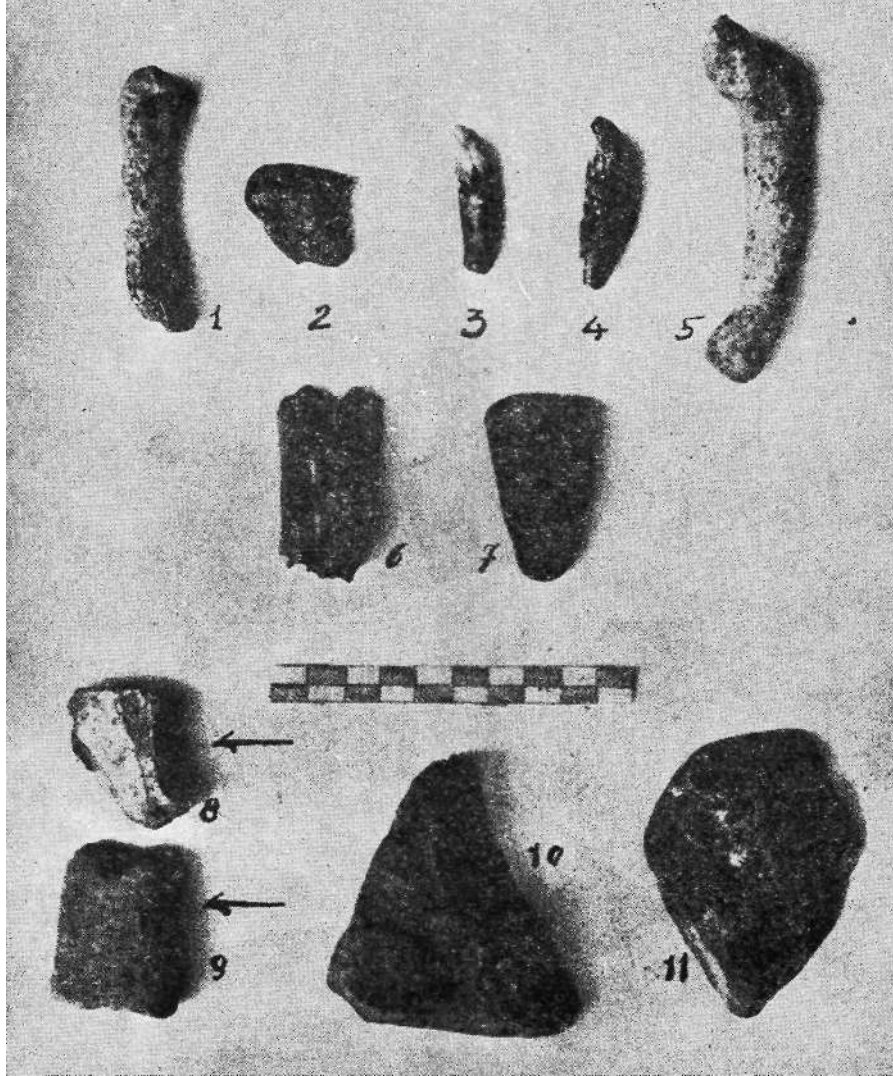
Maarif Vekâletinin tertip ettiği «Müzelerin Eğitimdeki Rolü» seminerine: «Genel Prehistorya, Türkiye Prehistoryası», Prehistoryanın Müzelerimizde ve Tüzüklerde Yeri» adını taşıyan konularla katılmış bulunuyorum.

Seminer haftasının boş bir gününde (9.7.1963) semineri takip eden arkadaşlara prehistoryamızla ilgili bir buluntu yeri göstermek ve İstanbul Arkeoloji Müzelerinin sayın müdürü Arkeolog Necati Dolunay'ın bir Tarihöncesi (Prehistorya) köşesi kurma teşebbüslerini de gerçekleştirmek için İstanbul çevresinde bir araştırma yapmayı kararlaştırdık. Dolunay bize yardım etti. Kendilerine teşekkürlerimi burada da tekrarlarım.

Anadolu kara parçamızda Prehistorya araştırmaları ve buluntu yerleri sınırı Kars'tan (Kılıç Kökten) Pendik'e (Muine Atasayan) kadar uzandığı halde, Trakya'da Prehistorya bakımından gerçek bir buluntu yeri henüz tesbit edilememiştir. Balkanlarda gün geçtikçe artan yeni buluntular karşısında Trakya'da da araştırmalara başlamak gerekiyordu. Seminer, işimizi kolaylaştırdı. Araştırmalarım, eskiden «Yarım Burgaz Mağaları» denilen yerde başladım. Bugün bu mevkie Küçükçekmece, Tunasuyu yarması (Altınşehir) adı verilmiş ...

9 .7 .1963 günü arkadaşım nümizmat İbrahim Artuk beyle Tunasuyu boyuna gittik. Boğaz, su kaynakları, tabii ve yapma mağaraları ile dikkati çekmektedir. Geç devirlerde (Roma devri ve devamı) bu yarmadan kayalar çıkarılmış, mağaralar açılmış ve tabii mağaraların en büyüklerinden birisinin üst boşluğu yontularak mezar veya kilise şekline sokulmuştur. Biz bu büyük mağaranın alt ağzında ve kuzey duvarları dibinde çalıştık. 2.50 X 1.50 m. çapında açılan küçük bir sondaj çukurunda 1.10 metre derinliğe kadar inebildik. Bu derinliğin 50-60 santimetreyi bulan gübreli, killi üst kısmında klâsik devirlerin içi sırlı çanak parçaları, kulp kırıkları çıktı. 60 santimi geçen ve derinleşeceği izlenmiş bulunan ikinci tabaka, renk ve yapı bakımından değişti. Küçük çakıllı, kumlu, sarı ve sarımtırak renkli ham bir dolgudan ibaret olan bu alt tabakanın üst kısımlarında büyücek bir geyik dişi, alt kısımlarında da çakmak taşından yapılmış küçük, çontuklu bir yonga Kazıyıcı, Kırık çakıl bir çekiç, kullanılmış taş parçaları ele geçirdik. Aynı tabakada aletlerle birlikte soyları batık hayvanlardan mağara ayısına ait fosilleşmiş diş ve iskelet kalıntıları da çıkmıştır. Hayvan kalıntılarında, endüstri tiplerine ve bu yarmaların üst kısımlarındaki düzlüklerde yahut kıyı

tarahaları üzerindeki çakıl ve kumlar arasından geldiği anlaşılan çakmak taşından yapılmış, çok taşınmış ve aşınmış kaba bir alete göre üst sekilerin üst Alt Paleolitikle; mağara dolgusu içinden çıkarılan Paleolitik buluntuların da Orta Eskitaş devrine (Orta Paleolitik) ait olmaları kuvvetle muhtemeldir (Levha I). Marmara gölünün pleistosendeki kıyılarını ve suyunun seviyelerini izlemesi bakımından bu görüş ve buluntuların önemi büyüktür. İstanbul'un temel yerleşimine doğru gidiyoruz. Yapacağımız gezi ve kazıların bu gerçeği destekleyip geliştireceğine inanıyoruz .



Levha 1

İstanbul batısında Eskitaş (Paleolithique) devrine ait yeni buluntular

- 1 - 7 Fossil hayvan kalıntıları (Mağara ayısı, geyik)
- 8 Çakmaktaşıdan kazıyıcı
- 9 Kırık, çakıl çekiç
- 10 Kullanılmış taş
- 11 Çakmaktaşıdan baltacık