

İZMİR HANLARI ÜZERİNE BAZI TESPİT VE İNCELEMELER*

Dr. Bozkurt ERSOY

1426 yılında kesin olarak Osmanlıların eline geçen İzmir'in¹ XV. yüzyılın sonlarından itibaren 1900 lü yıllara kadar İmparatorluğun önemli bir ticaret merkezi olduğunu, ancak bu ticaret hayatının XVII. yüzyılın başları ile XIX. yüzyılın ortaları arasında yoğunluk kazandığını çeşitli yayınlardan öğrenmekteyiz².

Bu dönem içinde 1702 yılında şehri ziyaret eden J.P. Tournefort "İzmir doğuda görülebilecek limanların en güzeli; dünyanın en büyük donanmasını alacak büyüklükte bir körfezin sahilinde kurulmuş. Şehrin sokakları düzgün ve kaldırımlı; evleri daha iyi inşa edilmiş; kısacası kara şehirlerinin hepsinden daha güzel. Frenk Caddesi İzmir'in en güzel yeri. Dünyanın en zengin mağazalarının burada olduğunu söyleyebilirim. Zaten limanın mükemmelliği burasını bir ticaret merkezi haline getiriyor" demiştir³. Bir batılı tarafından çizilen bu tablo içindeki İzmir'de, çoğu zaman dar sokakların özellikle 50, 60, 100 develik kervanların geldiği belli dönemlerde geçit olanağı vermeyecek şekilde tıkanıp, yine bir seyyahdan öğreniyoruz⁴.

Biz bu incelememizde oldukça yoğun bir aktiviteye sahip olduğu anlaşılan İzmir'in ticari hayatı hakkında bilgi vermekten çok bu hayatın geçtiği, malların alım, satım ve depolama sorunları ile bu işlerle uğraşan kişilerin barınma gereksinimlerini karşılayacak yapı türünün; başka bir deyişle hanların üzerinde duracağız.

* Bu çalışmanın fotoğraflarını çekme lütfunda bulunan Ege Üniv. Edebiyat Fakültesi Arkeoloji ve Sanat Tarihi Bölümü Araştırma Görevlisi sayın Yekta Demiralp'e teşekkür ederim.

1 Tuncer Baykara, İzmir Şehri ve Tarihi, İzmir, 1974, 82. s.

2 İzmir ticareti ile ilgili yayınlar için bkz. *ay. es.*, 3. s.; W. Müller-Wiener, "Der Bazar von İzmir", *Mitteilungen der Frankischen Geographischen Gesellschaft*, 27/28, 1980/1981, 420-454. ss. ve kaynakları; Necmi Ülker, *The Rise of İzmir, 1688-1740*, The University of Michigan, basılmamış doktora tezi, 1974.

3 Türkiye'nin 270 yıl Önceki Görünüşü (1702 yılında yapılmış gravürlerle). Akbank Kültür Çalışmaları, İstanbul, 1974, 5. s. dan naklen J.P. Tournefort, *Relation d'un Voyage du Levant*, cilt 3, Lyon, 1727, 370-372. s s . . .

4 Rauf Beyru, 18. ve 19. *Yüzyıllarda İzmir*, İzmir, 1973, 34. s. dan naklen M.X. Marmier, *Du Rhin au Nil*, Paris, 1887.

XVIII. yüzyıl ortalarında, 1764-1765 yıllarında Richard Chandler İzmir'de gördüğü hanları şöyle tanımlıyor: "Hanlar kare ve dikdörtgen biçimli olup birçoğunun ortasında bir havuz yer almaktadır. Üst kat, açık bir galeri ve buna açılan odalardan ve çoğu kez küçük bir mescitten oluşur. Altta ise üzerinde yükleriyle develer, katırlar ve atlar bulunur. Hana geldiğinizde bir uşak yerin tozunu alır, odanın tek möblesi olan döşeği yere serer ve sizi yalnız bırakır. Hanın kapıları güneş batınca kapanır"⁵.

Oldukça gerçekçi bir gözle tanımladığını incelemelerimiz sonunda anladığımız bu hanlarla ilgili rakkamsal olarak ilk bilgiye Katip Çelebi'nin 1648 yılında yazmaya başladığı Cihannüma adlı kitabında rastlanmaktadır. Katip Çelebi bu kitabında İzmir'de 60 adet han olduğunu kaydetmektedir⁶. 1671 yılında İzmir'e gelen Evliya Çelebi ise Seyehatnamesinde kaleye benzeyen 82 han bulunduğunu söyleyerek bunlardan sadece 19 tanesinin adını vermektedir⁷. Ayrıca 1890-1891 yıllarına ait Aydın Vilayeti Salnamesi'nde 143⁸, Raif Nezih Bey'in İzmir Tarihi adlı kitabında 147⁹, Arapzade Cevdet Bey'in İzmir Hakkında Tetkikat adlı tercüme eserinin sonuna eklenen notlar arasındaki bilgilerden ise XX. yüzyıl başında 50 kadar han olduğu¹⁰ tespit edilebilmektedir.

Bu yayınlar dışında İzmir'le ilgili bazı haritalardan da yararlanabilmekteyiz. Bu haritalar, hanların hem adlarını vermesi, hem de yerlerini göstermesi bakımından önemli bir kaynağı oluşturmaktadır. XVIII. yüzyıl sonu-XIX. yüzyıl başına ait bir planda 15¹¹, 1836-1837 yıllarına ait Thomas Graves'in planında 11¹² ve 1850 yılına ait Luigi Storari'nin planında ise 13 han¹³ yer almaktadır.

Bu haritaların yanısıra 1905 yılına ait İzmir Şehrinin merkezi iş muhitini gösteren sigorta planları yararlandığımız belki de 1. derecede

5 Richard Chandler, *Travels in Asia Minor 1764-1765*, Oxford, 1775, 61. s.

6 Münir Aktepe, "İzmir Hanları ve Çarşıları Hakkında Ön Bilgi", *Tarih Dergisi*, 25, 1971, 108. s. dan naklen Katip Çelebi, Cihannüma, İstanbul, 1145, 669 s.

7 Evliya Çelebi, *Seyahatname*, IX, İstanbul 1935, 96 s.

8 Münir Aktepe, a.g.m., 112. s.dan naklen A. Cavid, Aydın Vilayeti Salnamesi, II. kısım, 426. e.

9 Ay .m., 112, s. dan naklen Raif Nezih, İzmir Tarihi, 1927, I. kitap, I. forma, 9. s.

10 *Ay.m.*, 112. s. dan naklen B.F. Slaars, İzmir Hakkında Tetkikat, çev. ve notlar: Arapzade Cevdet Bey, İzmir, 1932, 288. s.

11 L.A. Missir, "Ein Unveröffentlichter Plan der Stadt Smyrna vom Ende XVIII. /Anfang XIX. Jahrhundert", ZDMG, Suppl. 12, 1969, 468-472. ss.

12 Çınar Atay, Tarih İçinde İzmir, İzmir, 1978, 47. s.

13 *Ay. es.*, 49. s.

önemli kaynak niteliğindedir. Aslı İzmir Milli Kütüphanesi'nde bulunan ve Çınar Atay tarafından yayınlanan Tarih İçinde İzmir adlı kitabın¹⁴ sonunda da kopyalarının yer aldığı bu planlar dikkatli incelendiği takdirde konumuzla ilgili önemli ipuçları vermektedir. Çoğu günümüze kadar gelememiş kroki şeklinde de olsa planlarının yer aldığı hanların avlulu, avlusuz, revaklı, revaksız hatta kaç katlı oldukları ile XX. yüzyıl başında içlerinde hangi tür ticaretin yapıldığı anlaşılabilir. Bu planların diğer önemli bir niteliği de bugün yapılacak restitüsyon çalışmalarına ışık tutmasıdır.

Yakın dönemlerde yapılan araştırmalarda ise tespit edilen hanları adet olarak şöyle özetleyebiliriz: 1961 yılında yayınlanan İzmir'deki bezesten ve hanlarla ilgili Yunanca bir makalede 96¹⁵, 1971 yılında yayınlanan İzmir Hanları ve Çarşıları Hakkında Ön Bilgi adlı makalede 76¹⁶ ve en son olarak 1982 yılında yayınlanan İzmir Pazarı adlı Almanca makalede 180 adet han¹⁷ adı geçmektedir.

Yukarıda konu ettiğimiz bu yayınlarda adı geçen hanların karşılaştırmalı olarak bir listesini çıkarttığımızda, han olarak adlandırılan depo yapılarını hariç tutarsak İzmir'de 103 adet han inşa edildiği ortaya çıkmaktadır.

Tamamı günümüze kadar gelemeyen bu hanlardan 87 adedinin yeri tespit edilebilmektedir. Geri kalan 16 hanın adları dışında mimari durumları hakkında elimizde hiçbir bilgi yoktur. Yeri tespit edilen hanlarla ilgili olarak yaptığımız incelemeler sonucu ise bugün İzmir'de 18 adet hanın tamamen ya da kısmen mevcut olduğunu belirledik. Gerek bu hanların planlarından ve gerekse sigorta planlarında yer alan, fakat günümüze kadar gelemeyen 55 hanın çizimlerinden yararlanarak İzmir hanlarında hangi tip plan uygulamalarına gidildiğini tespit ettik.

Bu tespitlerimize göre hanları plan açısından iki grupta toplayabiliriz:

1- *Avlulu hanlar*¹⁸: Bu hanlar tek veya iki katlı olup birkaç örnek dışında asimetrik bir plana sahiptirler. Avluya bakan ikinci kat cep-

14 Ay. es.

15 Ph. K. Phalbos, "Bezestenia kai Chania sti Smyrni", Mikrasiatika Chronika, 9, 1961, 131-192. ss.

16 M. Aktepe, a.g.m., 113-149. ss.

17 W. Müller-Wiener, a.g.m., 448-454. ss.

18 İzmir'de tamamı ya da bir kısmı günümüze kadar gelebilen avlulu hanlar şunlardır: Sulu Han, Yeni Han, Selvili Han (Fot. 1), Fazlıoğlu Ham, Kızlararağası Hanı (Fot. 2), Küçük Demir Ham, Büyük Karaosmanoğlu Hanı, Manisalıoğlu Ham, Abacıoğlu Hanı, Mirkelamoğlu Ham (Fot. 3), Arap Ham, Girit Hanı (Fot. 4).

helerinde kısmen ya da tamamen revak yer almaktadır. Avlularında, büyük hanlarda altı çeşme üstü mescit olan kare planlı fevkani bir yapı¹⁹; küçük hanlarda ise havuzlu çeşmeler bulunmaktadır²⁰. Düzgün kesme taş, kaba yonu taş ve tuğlanın malzeme olarak kullanıldığı *hu* yapılar alt katlarda beşik tonoz; üst katlarda ise beşik tonoz, aynalı tonoz ya da kubbeyle örtülüdür.

2— *Arasta benzeri plana sahip hanlar*²¹: Bu tip hanlar, ortada bir koridor ile bu koridorun iki yanında sıralanan mekanlardan oluşan dikdörtgen planlı yapılardır. Bilindiği gibi Türk Mimarisinde birçok örneğini gördüğümüz arasta olarak adlandırılan yapılar da aynı plana sahiptirler. Ancak arastalarda ortada yer alan koridora yan mekanlar tonozun devamı şeklinde birer kemerle açılmasına karşın, bizim incelediğimiz bu tipte mekanlar ortada yer alan koridora pencere ve kapılarla açılmaktadır. Bu nedenle bir yayında "geçit kuruluşlu hanlar" olarak da geçen²² bu grubu "arasta benzeri plana sahip hanlar" başlığı altında toplamayı uygun gördük. Bu hanlarda örtü sistemi olarak beşik tonoz, sivri beşik tonoz, ya da ahşap çatı kullanılmıştır. Ortada bulunan koridorun kısa kenarlarında çoğunlukla karşılıklı birer giriş bulunmaktadır.

Tespit ettiğimiz hanlarla ilgili karşılaştığımız en büyük sorun ise inşa tarihlerinin belirlenebilmesidir. Bugün kitabesine göre kesin inşa tarihi bilinen tek yapı H. 1154/M. 1744 yılına ait Hacı Beşir Ağa'nın yaptırmış olduğu Kızlarağası Hanıdır²³. Ayrıca bazı hanlarda da örneğin Abdurrahman Hanının batı girişi üstündeki bir kitabede H. 1217 / M. 1802 tarihi; Tellalbaşı Yeni Hanın avlusunda atılı duran kemer kilit taşı üstünde ise H. 1278 /M. 1861-1862 tarihi yazılıdır. Ancak bu tarihlerin kesin inşa tarihleri olup olmadıkları bilinmemektedir. Bu üç hanın dışında kalan eserleri ise vakfiyeler, salnameler, seyahatnameler ile şehir planlarından yararlanarak "yapılmış olabileceği en geç tarih" şeklinde tespit edebilmekteyiz. Bu tarihlendirmelerde yapıların planları, malzemeleri ve kullanım teknikleri ile varsa süslemeleri de yardımcı ol-

19 Bugün İzmir'de avlusunda mescit bulunan tek yapı Kızlarağası Hamdır.

20 İzmir'de bugün avlusu ortasında havuzlu çeşmesi olan han yoktur. Ancak 1905 yılı sigorta planlarından (Bkz. Ç. Atay, a.g.e.) Büyük Karaosmanoğlu Ham, Evliyazade Hanı, Yusufoğlu Ham, Rauf Paşa Ham gibi yapılarda çok kenarlı veya daire planlı birer çeşme ya da şadırvan olduğu anlaşılmaktadır.

21 İzmir'de tamamı ya da bir kısmı günümüze kadar gelebilen "arasta benzeri plana sahip hanlar" şunlardır: Çakaloğlu Ham (Fot. 5), Abdurrahman Hanı (Fot. 6), Cambaz Ham, Esir Ham (Fot. 7), Musevit Ham.

22 Bkz. W. Müller-Wiener, a.g.m., 437. s.

23 Hanın kitabesi M. Aktepe tarafından yayınlanmıştır. Bkz. a.g.m., 134. s.

maktadır. Ayrıca hanların dağılımı şehrin topografik değişimine paralel olarak da izlenebilmektedir. Bilindiği gibi İzmir körfezi içinde bir de iç liman bulunmaktaydı (Şek. 1). XVIII. yüzyılın ikinci yansına kadar varlığını devam ettiren ve bir kale tarafından giriş ve çıkışları kontrol altında tutulan bu iç limanın XVI. yüzyıl başlarında Piri Reis'e göre 1 millik kıyı şeridi vardı²⁴. Sadece küçük gemilerin girebildiği limanın bu dönemde oldukça küçülmüş olduğu anlaşılıyor²⁵. Limanın daha sonra XVIII. yüzyılda daralan sahası 1765 yılında Richard Chandler'e göre "şehrin ortasında, yağmurlu havalarda dolan büyük bir havuz" şeklini almıştı²⁶. Bugün bu alanda yer alan hanların XVIII. yüzyılın son çeyreğinden itibaren inşa edildiğini söylemek mümkündür.

Şehrin günümüze kadar geçirmiş olduğu doğal felaketlere baktığımızda 1654 yılından 1845 yılına kadar 13 deprem; 1763 yılından 1922 senesine kadar ise 8 yangınla karşı karşıya kaldığı anlaşılmaktadır²⁷. Bu durum özellikle ahşap hanların yok olup gitmesine yol açmıştır. Bu sonuçta doğal felaketlerin yanısıra bizlerin bilimsel şehircilik anlayışımız da büyük ölçüde rol oynamıştır. Örneğin, 1914 yılında açılmaya başlanan ve 1935 yılında yapımı tamamlanan Fevzi Paşa Bulvarı²⁸, yaklaşık 8 adet hanın tamamen ya da kısmen ortadan kalkmasına neden olmuştur²⁹.

Günümüzde de İzmir ticaretinin % 90 ını karşılamak durumunda olan "Kemeraltı" adıyla bilinen bölgede mekan kapasitesinin yetersiz kalması sonucu, bakımsızlık nedeniyle fonksiyon göremez hale gelen hanların yavaş yavaş yok edilerek, yerlerini modern çarşı ve iş hanlarına bıraktıkları görülmektedir.

24 T. Baykara, a.g.e., 38. s.

25 ay. yer.

26 R. Chandler, a.g.e., 63. s.

27 W. Müller-Wiener, a.g.m., 420-421. ss., dipnot 2.

28 Ç. Atay, a.g.e., 133. s.

29 Fevzi Paşa Bulvarı'nın açılması sırasında tamamı ya da bir kısmı ortadan kalkan hanlar şunlardır: Selvili Han, Büyük Karaosmanoğlu Hanı, Şalvarlıoğlu Hanı, Büyük Kuzuoğlu Hanı, Küçük Kuzuoğlu Hanı, Yandevi Hanı, Çukur Han, Acem Hanı (bkz. ay. eS., pafta 10).

BOZKURT ERSOY



Fot. 1-İzmir, Selvili Han



Fot. 2-İzmir, Kızlarağası Hanı

İZMİR HANLARI ÜZERİNDE BAZI İNCELEMELER



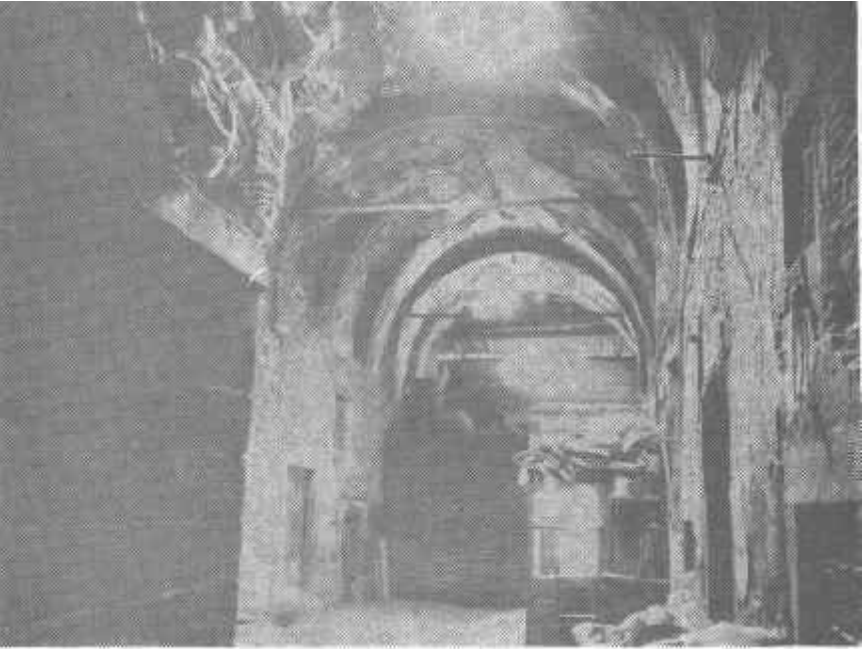
Fot. 3-İzmir, Mirkelamoğlu Hanı



Fot. 4-İzmir, Girit Hanı



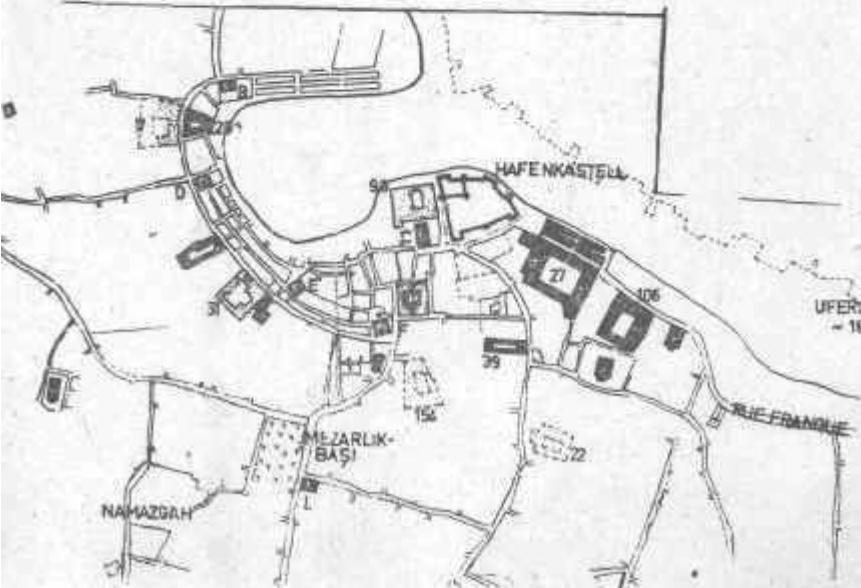
Fot. 5-İzmir, Çakaloğlu Hanı



Fot. 6-İzmir, Abdurrahman Hanı



Fot. 7-İzmir, Esir Hanı



Şek. 1-XVII.-XVIII. yüzyıllar arasında İzmir Şehri'nin Planı (M. Wiener'den)