

## KULA'DA TÜRK DEVRİ MİMARİ ARAŞTIRMALARI - I: SİVİL MİMARİ

Rüstem BOZER\*

Geçmiş çok eskiye uzanmayan Türk Sanatı araştırmaları günden güne çoğalmakta mimari, mimari süsleme ve el sanatları gibi çeşitli ve çok yönlü konularda kitap ve makaleler yayınlanmakta, tezler hazırlanmaktadır. Kuşkusuz bütün sanat dallarında yeterli derecede bilimsel araştırma yapıldığı da söylenemez. Mimari alandaki çalışmalarda genellikle çok bilinen eserlere dayalı sentezler yapılmaktadır. Bu tür çalışmaların daha doğru bir sonuca ulaşabilmesi, bütün mimari eserlerin tam ve eksiksiz bir katalogunun çıkarılması ile mümkün olabileceği kanaatindeyiz. Ne var ki, özellikle taşradaki eserlerin tanınması bir yana, bunların varlığından bile haberdar değiliz. Bu konuda Manisa'nın Kula İlçesi iyi bir örnek teşkil etmektedir.

Genellile halıları ve evleri ile ilgili çeken ve bu yönü ile tanınan Kula'nın cami, türbe, han, hamam, çeşme, köprü gibi diğer mimari eserleri pek dikkati çekmemiş, ansiklopedik bilgiler dışında araştırma konusu olmamıştır.<sup>1</sup>

Türk Dönemi Kula'sı hakkındaki ilk bilgilere Evliya Çelebi'nin Seyahatnamesi'nde rastlamaktayız. Bu seyahatnameden 1671 yılında Kula'da 24 cami, 3 hamam, 6 han ve 1200 ev olduğu anlaşılmaktadır.<sup>2</sup> Evliya Çelebi'den yaklaşık 200 sene sonra, XIX. yüzyılın sonlarında Kula hakkında bilgi veren Şemsettin Sami burada 30 cami, 3

\* A.Ü.D.T.C.F. Sanat Tarihi Anabilim Dalı Araştırma Görevlisi

1 Kula ve köylerinde tesbit ettiğimiz eserlerden bazıların daha önceki çalışmalarımızda ele almıştık. R. Bozer, "Kula'nın Emre Köyü'ndeki Türk eserleri", X. Türk Tarih Kongresi, Ankara, 22-26 Eylül 1986, Kongreye Sunulan Bildiriler (Baskıda); R. Bozer, "Kula-Emre Köyü'nde Resimli Bir Cami", *Türkiyemiz*, Sayı 53, Ekim 1987, s. 15-22.

2 Evliya Çelebi, *Seyahatname, Anadolu. Suriye, Hicaz* (1671-1672), C. 9, İstanbul, 1935, s. 51-52.

hamam ve 15 çeşmenin bulunduğunu belirtir.<sup>3</sup> Yine aynı tarihlerde Vital Cuinet Şemsettin Sami ile aynı bilgileri aktarmaktadır.<sup>4</sup>

İncelemelerimiz sonucu gördük ki, bu eserlerin bir kısmı ortadan kalkmış, günümüze ancak 18 cami ye mescit, 1 hamam, 3 han, 1 ribat (kervansaray) kitabesi, 1 çeşme ve bir çeşmenin ayna taşı gelebilmiştir. Bunların yanısıra söz konusu kaynaklarda bahsedilmeyen bir de türbe bulunmaktadır. Bugün hanların tamamı ile camilerin birçoğu yapılan tadilatlarla orijinal durumlarını kaybetmişlerdir. Bu çalışmamızda sivil mimari eserlerden günümüze kalabilen kervansaraya ait bir kitabe, 1 hamam ve çeşmeleri ele alacağız. Eserlere geçmeden önce Kula'nın Türkler tarafından fethi konusuna kısaca değinmek istiyoruz.

Kula'nın ne zaman ve kimler tarafından kurulduğu kesin olarak bilinmemektedir. Şimdiki bilgilerimizle tarih sahnesine çıkışı XIV. yüzyılın başlarında Türklerin bu bölgelerde yurt edinme çabaları ile başlar. Germiyoğulları'ndan I. Yakup Bey 1300 yılında Anadolu Selçuklu Sultanlığı'ndan ayrıldıktan sonra Batı Anadolu'da Bizans'ın elinde bulunan merkezlere fetihler düzenlemiştir; 1304 yılında Kula yakınındaki Alaşehir'i (Philadelphia) kuşatmış, ancak Bizans İmparatorunun yardıma çağırıldığı Katalan kuvvetlerinin gelmesiyle bu bölgeden geri çekilmek zorunda kalmıştır.<sup>5</sup> Bir kısım araştırmacı, Kula'nın ilk kez ne zaman Türk hakimiyetine girdiği konusunda bilgi vermeden bu savaştan önce de Kula'nın Germiyoğulları'nın elinde bulunduğunu, fakat Alaşehir kuşatmasının kaldırılıp Türklerin geri çekilmeleri sırasında Katalan kuvvetlerinin Kula'yı da aldıklarını belirtirler.<sup>6</sup>

II. Yakup Bey'in Kütahya'daki imaret vakfiyesinde yazdığı olan "Güldi'yi ve Simav Gölü'ni dahi babam atası Mehmet Bey kâfirden aldı.." ibaresi Kula'nın kesin olarak Germiyoğulları'nın eline geçişinin Mehmet Bey zamanında olduğunu göstermektedir.<sup>7</sup> 1340-1361 yıl-

3 Şemseddin Sami, *Kâmüs-ül Alâm*, C. S, İstanbul, 1314, s. 3766-3767.

4 V. Cuinet, *La Turquie D'Asie*, C. 3, Paris, 1894, s. 568.

5 İ.H. Uzunçarşılı, *Kütahya Şehri*, İstanbul 1932, s. 33-34; İ.H. Uzunçarşılı, *Anadolu Beylikleri ve Akkoyunlu, Karakoyunlu Devletleri*, 3. Baskı, Ankara, 1984, s. 42; M.Ç. Varlık, *Germiyoğulları Tarihi* (1300-1429), Ankara, 1974, s. 39; P. Witt.ek, *Menteşe Beyliği*, 2. Baskı, (Çev. O.Ş. Gökyay), Ankara, 1986, s. 42. İ.H. Uzunçarşılı'nın eserlerinde Alaşehir kuşatmasının tarihi 1305, diğerlerinde 1304 olarak geçmektedir,

6 İ.H. Uzunçarşılı, *Kütahya Şehri*, s. 35; B. Darkot, "Kula", *İslam Ansiklopedisi*, Cilt VI, İstanbul, 1977, s. 974.

7 İ.H. Uzunçarşılı, *Anadolu Beylikleri*, s. 44; M.Ç. Varlık. a.g.e., s. 47.

ları arasında hüküm süren Mehmet Bey'in<sup>8</sup> Kula'yı hangi tarihte aldığı kesin olarak bilinmemekle beraber aşağıda ele aldığımız M. 1356-57 tarihli kitabeye dayanarak Kula'nın bu tarihten önce fethedildiği anlaşılmaktadır.

Güldi adının Kütahya ve bugün Kula'ya bağlı Gölde köyü olabileceği ileri sürülmüştür. Kütahya olduğuna dair ileri sürülen görüşlerin yanlışlığı çeşitli yayınlarda geniş bir şekilde izah edilmiştir.<sup>9</sup> Osmanlı devrine ait tapu defterlerinde Kula'nın Kütahya'ya bağlı bir kaza merkezi olduğu görülmektedir.<sup>10</sup> Germiyanoglu Süleyman Şah'ın kızını Yıldırım Bayezit ile evlendirip, çeyiz olarak memleketin büyük bir kısmını Osmanlılara verdikten sonra Kula'ya çekildiği ve burada vefat ederek Gürhane semtinde yaptırılan türbeye gömüldüğü de bilinmektedir.<sup>11</sup> Ayrıca Gölde köyünde yaptığımız araştırmalarda geç dönemde yapılmış bir cami dışında herhangi bir esere rastlanmamıştır. Buna karşılık Kula'da fetihten hemen sonra çeşitli yapıların inşa edildiği görülmektedir. Dolayısıyla Güldi bugünkü Gölde köyünün değil Kula'nın eski adıdır.

## SUNGUR BEY KERVANSARAYI

Germiyanogulları tarafından alınarak Türk hakimiyetine giren Kula'da, sivil mimariye ait belirleyebildiğimiz ilk eser fethin ilk yıllarında yapıldığı anlaşılan H. 758 /M.1356-57 tarihli Sungur Bey Kervansarayı (Ribatı) dır (12). Bugün tamamen ortadan kalkmış olan kervansarayın vaktiyle mevcut olduğu uzun yıllar Kula Halk Evi'nde çalışan ve topladığı bilgileri kitap halinde yayınlayan I. Tosun'un eserinde<sup>13</sup> belirtilmektedir. Bu eserde kervansarayın sahipleri tarafından yıktırılarak yerine ev yaptırıldığı ve "mermer direkler üzerine oturtulmuş kârgir bir bina" olduğu ifade edilmektedir. Kervansaray hakkındaki çok kırsıtlı bu bilgilerden başka B. Darkot'un yazdığı İslam Ansiklopedisinin

8 M.Ç. Varlık, a.g.e., s. 47.

9 İ.H. Uzunçarşılı, *Kütahya Şehri*, s. 45; M.Ç. Varlık, a.g.e., s. 47. B. Darkot, a.g.e., s. 974'de Güldi adının Gölde Köyü ile olan benzerliğinin dikkate alınması gerektiğini belirtmektedir

10 Bu konudaki belgeler için bkz. M.Ç. Varlık, a.g.e.

11 M.Ç. Varlık, a.g.e.

12 Ribat kelimesinin Anadolu'da genellikle kervansaraylar için kullanıldığı bilinmektedir. Bu konuda bkz. F. Köprülü, "Ribat", *Vakıflar Dergisi*, Sayı: II, Ankara, 1942, s. 267-278.

13 t. Tosun, *Tarihi, Sosyal, Kültürel ve Turizm Yönü ile KULA*, İzmir, 1969.

Kula maddesinde yapının sadece adı ve tarihi verilmektedir.<sup>14</sup> Yayın-larda sözü edilen kervansarayın belki de kitabesinin günümüze kala-bileceği düşüncesinden hareketle Kula'da yaptığımız araştırmalar so-nucu, t. Tosun'un kitabeyi bizzat okuduğunu ancak şimdi nerede ol-duğunun bilinmediğini öğrendik. Kitabeyi, aramak için gittiğimiz Ma-nisa Müzesi'nde bulduk. Müze araştırmacısı sayın İlhami Bilgin kendi-sinin kitabeyi yayınlamak üzere baskıya verdiğini belirtti. Kitabe kısa bir süre sonra Vakıflar Dergisi'nin XIX. sayısında çıkan "Selçuklu ve Beylikler Devrine Ait Yayınlanmamış Üç Kitabe" adlı makalede "Ma-nisa-Sungur Bey Ribatı" başlığı ile yayınlandı.<sup>15</sup> Bilgin'in makalesinde, kitabenin Manisa'nın neresinden bulunup getirildiği konusunda müze kaydı olmadığı, Manisa şer'i mahkeme sicillerinde bu yapı ve banisi hakkında bilgiye rastlanmadığını; kitabede sultan veya emir adı geçme-diğinden bu yapının Saruhan, Germiyan, Mentеше veya Aydınogulları Beylikleri sınırları içinde mi yapıldığı konusunda bir fikir edinilemediğ belirtilerek gereği için araştırma ve bilim adamlarının faydalanıp de-ğerlendirebilecekleri bir dökümanı sunmakla yetinileceği ifade edilmiş-tir.

Sayın Bilgin'in tanıttığı bu kitabenin, tarafımızdan yapılan araş-tırmalar sonucu Manisa Müzesi'ne Kula'dan gittiği, başka bir deyişle kaybolduğu sanılan ve özellikle Kula tarihi için çok önemli olan bu bel-genin Manisa Müzesi'nde bulunduğu ve Germiyanogulları Beyliğine ait olduğu tespit edilmiş; böylece, genellikle Kütahya'daki eserleri tanınan Germiyanogullarının Kula'da da bazı eserler inşa ettirdikleri anlaşıl-mış-ta.<sup>16</sup>

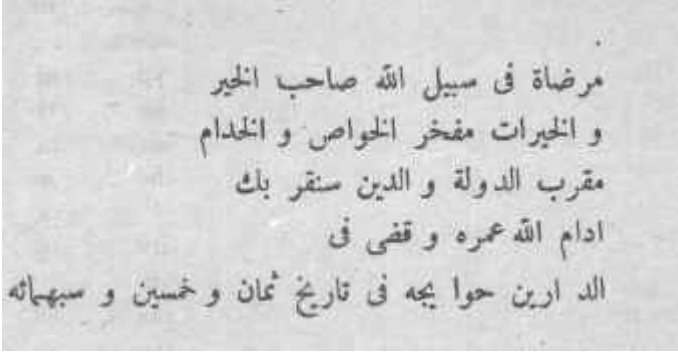
14 B. Darkot, a.g.e., s. 975.

15 İ. Bilgin, "Selçuklular ve Beylikler Devrine Ait Yayınlanmamış Üç Kitabe", *Vakıflar Dergisi*, Sayı: XIX, Ankara, 1985, s. 267-270.

16 Bu kervansaray kitabesinden başka Germiyanogulları dönemine ait günümüze gelebil-miş diğer bir eser Süleyman Şah Türbesidir. Ayrıca günümüze gelemeyen, Sungur Bey'in inşa et-tirmiş olduğu anlaşılan bir hamam ile aynı şahsın yaptırdığı ancak 19. yüzyıl sonlarında tama-men yandığı söylenen bir de caminin varlığından sözedilmektedir. Bkz. I. Tosun, a.g.e., s. 18; B. Darkot, a.g.e., s. 975.

17 Kitabenin fotoğrafını temin eden Sayın İlhami Bilgin'e teşekkür ederim.

Altı satır halinde Arapça yazılmış 86x56cm. ölçülerindeki kitabenin metni şöyledir<sup>17</sup> (Res.1):



Transkripsiyon:

Benâ, ve 'ammere hâzihil-ribâti'l-mübâreke(...)  
 Merzâten fi-sebili'llâh sâhibü'l-hayr  
 ve'l-hayrât mefhari'l-havass ve'l-huddam  
 mukarrebü'd-devleti ve'd-din Sunkur Big  
 edâmallâhu 'ömruhu ve kuziye fid-  
 dâieyni havâyicehu fi târih sene semân ve hamsin ve seb'amie (H.758).

Türkçesi: Bu kervansaray (ribat), 758 yılında Allah rızasına nail olmak için, hayır ve hayrat sahibi, dünya ve ahirette mümtaz kişi, havasın ve avamın övüncü, dinin ve devletin dostu Sungur Bey- Allah ömrünü uzatsın, dünyada ve ahirette bütün ihtiyaçlarını gidersin-tarafından yaptırılmıştır.

Bozuk bir hatla yazılmış kitabede adı geçen Sungur Bey'in kimliği konusunda şimdilik bilgi sahibi değiliz. Kula'nın, beyliğin başına 1340 yılında geçen Mehmet Bey tarafından fethedildiği gözönüne alınacak olursa Sungur Bey'in Germiyanogulları'nın Kula'daki emiri ya da beyliğin ileri gelenlerinden birisi olduğu düşünülebilir.

Evliya Çelebi Seyahatnamesi'nden, Sungur Bey'in Kula'da bir hamam inşa ettirdiği anlaşılmaktadır. Evliya Çelebi Kula'da 3 hamam olduğunu ifade ederek bunlardan Sungur Bey ve Kudbeddin hamamlarının isimlerini zikreder.<sup>18</sup> İsmi vermediği üçüncüsü günümüze gelebilmiş ve halkın Yeni Hamam olarak adlandırdığı tek hamamdır.

18 Evliya Çelebi Seyahatnamesi, s. 52.



Res. 1- Sungur Bey Kervansarayı Kitabesi

Mimarileri konusunda bilgi sahibi olmadığımız Sungur Bey ve Kudbeddin hamamları tamamen ortadan kalkmıştır.<sup>19</sup>

## YENİ HAMAM

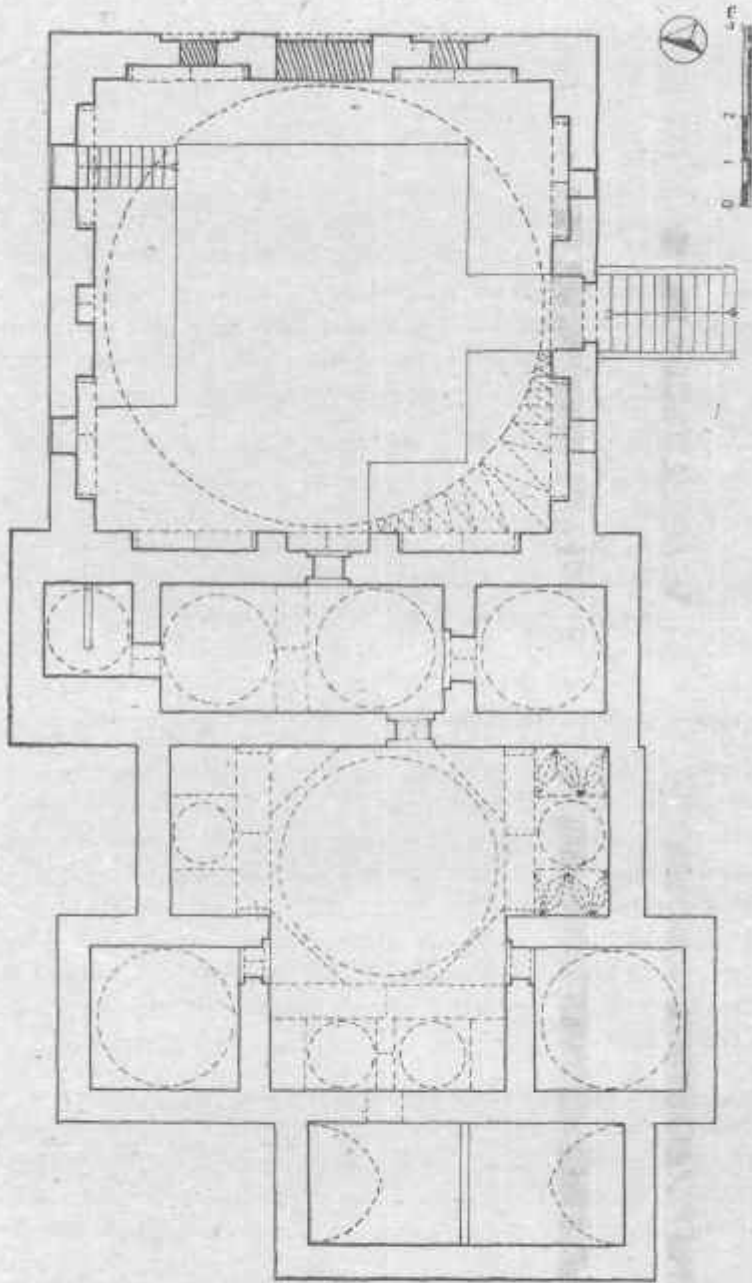
Kula'da günümüze kadar gelebilen hamam, 1502 tarihinde Mehmet bin Mustafa tarafından yaptırılmıştır. Buğday Pazarı Caddesi'nde yer alır. Soyunmalık, ılıklik ve sıcaklik mekanlarından meydana gelen yapı doğu-batı doğrultusunda uzanmaktadır (Şek.1). Bugün, dıştan yaklaşık iki metrelik kısmı toprak seviyesinin altında kalmış; soyunmalık dışındaki mekanların cepheleri yapılarla kuşatılmıştır.

Soyunmalık mekanı kubbe ile örtülü olup, kubbe dıştan kasnak şeklinde sekizgen bir kabuk içine alınmıştır. Bu kabuk bir yandan kubbenin dışı açılmasını önleyen bir destek görevini üstlenirken bir yandan da kubbeyi üstten örtecek olan çatıyı taşımak amacıyla tasarlanmıştır. Ancak çatı burada, alttaki kabuğa göre daha dar tutulan ve doğrudan kubbenin üzerine oturtulmuş sekizgen bir kuruluş üzerinde yer almaktadır. Bu kuruluşun üzerine de aydınlık feneri konulmuştur. Beden duvarları ile örtünün birleştiği kesimlerde iki sıra tuğla kirpi saçak yapıyı çepeçevre dolaşmaktadır (Res.2).

Yapıda inşa malzemesi olarak kemerlerde tuğla, duvarlarda ise bir sıra taş iki sıra tuğla almaşık düzende kullanılmıştır. Ayrıca taşların aralarına dikey olarak bir veya iki sıra tuğla yerleştirilmiştir. Yapıda kullanılan tuğlaların boyutları 35x35x3,5cm ölçülerindedir. Çatıyı taşıyan üstteki sekizgen kuruluşun cephelerinde, yatay tuğlalar arasına serpiştirilmiş taşlardan meydana gelen düzensiz duvar örgüsü beden duvarları ile farklılık göstermektedir. Bu farklılık üstteki kuruluşun sonradan bir onarım geçirdiğini göstermektedir. Bundan başka beden duvarlarının alt kısımlarında da tamir izlerine rastlanmaktadır.

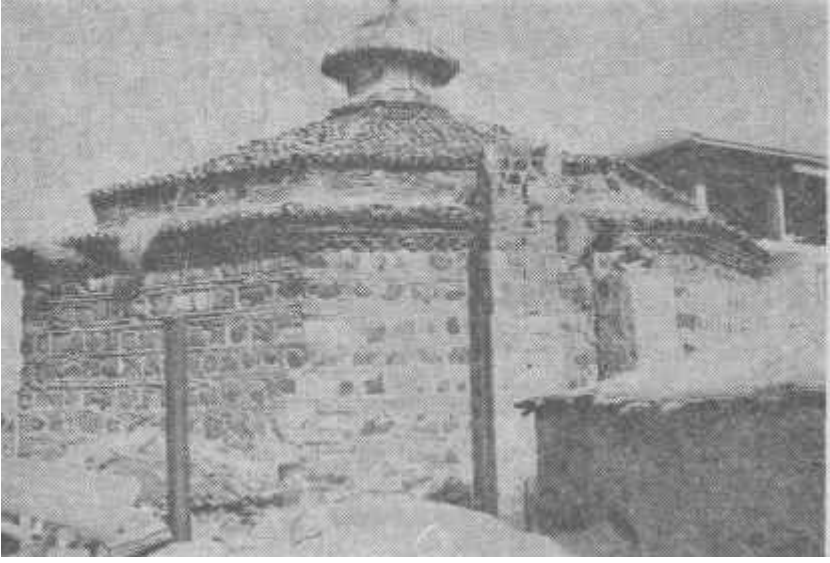
Soyunmalık mekanının kuzey cephesinde üstte tuğladan sivri kemerli bir pencere; altta ise batı uçta düz atkılı, taş söveli düşey dikdörtgen bir pencere, doğu uçta aynı karakterde bir kapı yer almaktadır (Res.3). Kapı eşiği ile pencere alt seviyesinin aynı hizada olması ve kapı açıklığından sonra mekanın içine uygunsuz bir biçimde inen beton

19 I. Tosun, a.g.e., s. 18'de bugün mevcut olan hamamın Sungur Bey tarafından yaptırıldığını ve 1494 tarihinde Bursalı Mehmet b. Mustafa tarafından tamir ettirildiğini, diğer bir adında Çin Çin Hamamı olduğunu ifade eder. Yazımızda da görüldüğü gibi hamamdaki kitabe 1502 tarihlidir ve tamir değil, inşa kitabesidir. Ayrıca "Bursalı" ibaresi de geçmemektedir.



Şek. 1- Yeni Hamam, Plan



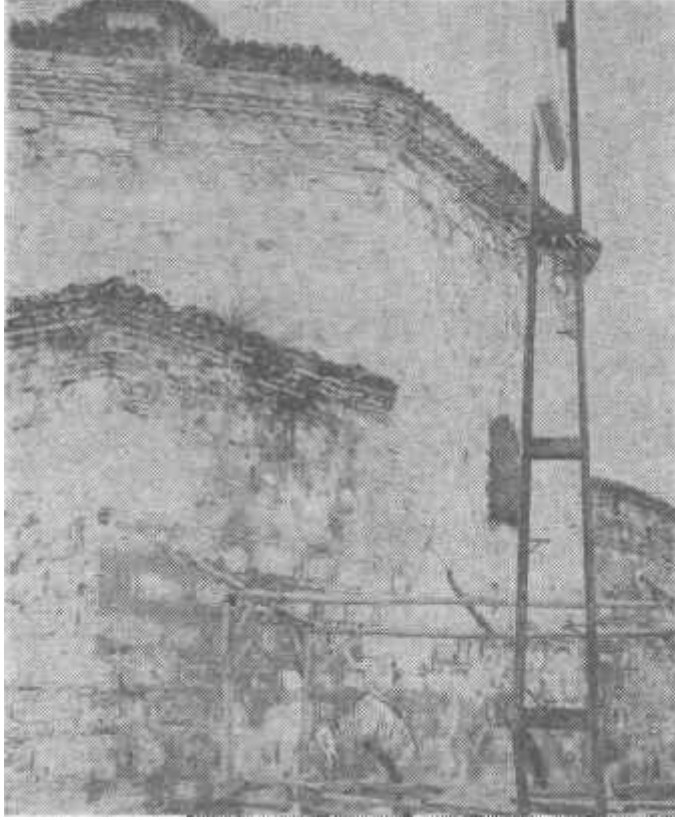


Res. 2- Yeni Hamam, Soyunmalık, batıdan görünüş



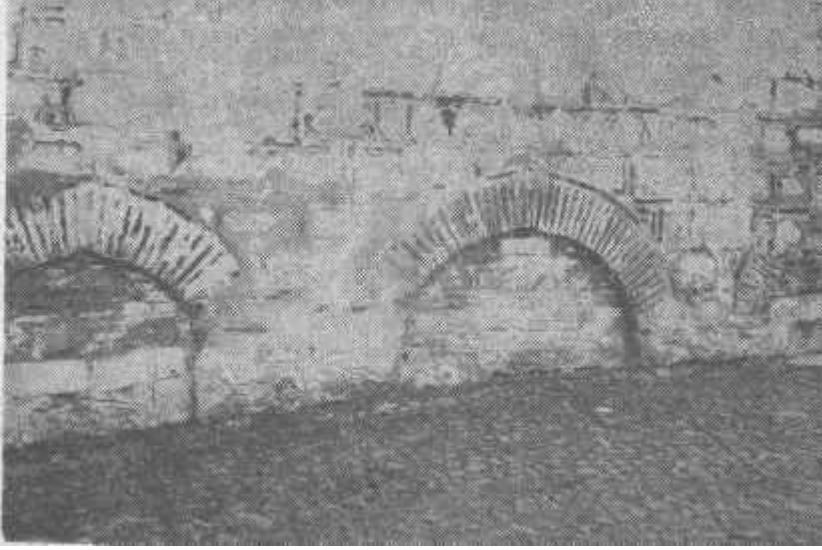
Res. 3- Yeni Hamam, soyunmalık kuzey cephesi

bir merdiven bulunması bu açıklığın orijinalde pencere olduğunu, ancak toprak seviyesinin yükselmesinden sonra kapıya dönüştürüldüğünü göstermektedir. Doğu cephede üstte tuğladan sivri kemerli bir pencere; altta, ortadaki yüksek ve geniş, iki yandakiler daha alçak ve dar tutulmuş üç adet sivri kemerli alınlık görülmektedir (Res.4). İki yanda yer alan kemerlerin üzenği hatlarında bulunan düz atkı taşları ile bunların



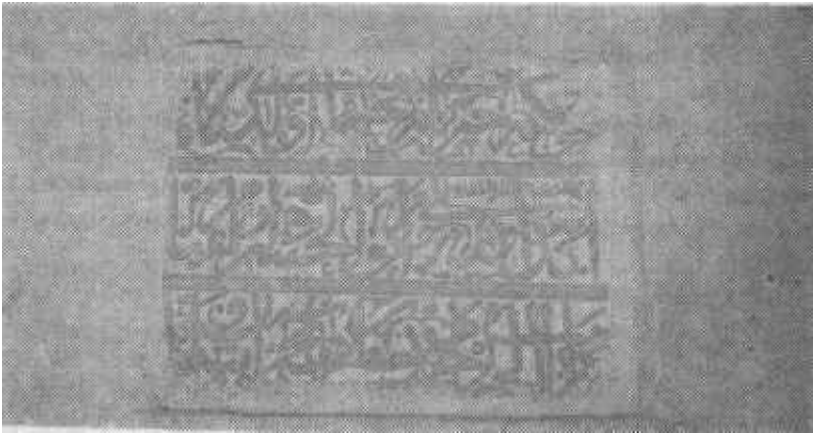
Res, 4- Yeni Hamam, soyunmalık doğu cephesi

iki yanında alta doğru devam ederek toprağa saplanan taş söveler bunların birer pencere olduklarını, ancak dolgu nedeniyle sonradan örülerek kapatıldıklarına işaret etmektedir (Res.5). Bu durumda ortadaki tuğla kemerli bölümün de orijinalde bir kapı olduğu ileri sürülebilir. Caddeye bakan güney cephede üstte yine tuğladan sivri kemerli bir pencere altta ise ortada merdivenlerle inilen bir kapı; kapının doğusunda toprak seviyesinde dikdörtgen çerçevesi bir pencere bulunmaktadır. Kapının

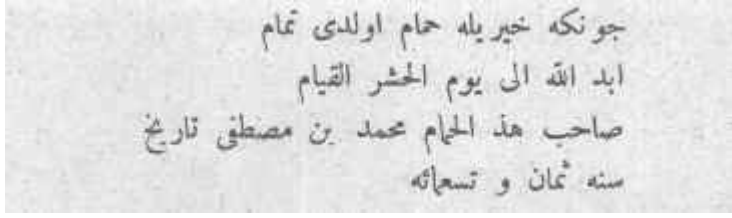


Res. 5-,Yeni Hamam, doğu cepheden detay

batısında da aynı şekilde bir pencere olması gerekmektedir. Ancak bu kesimde dükkanlar bulunduğundan pencerenin varlığı konusunda kesin bir şey söylemek güçtür. Ortadaki kapıya üzerini ahşap bir sundurmanın örttüğü dokuz basamaklı bir merdivenle inilmektedir. Kapının sivri kemerli alınlığında üç satırlık inşa kitabesi yer alır (Res.6):



Res. 6- Yeni Hamam, inşa kitabesi



Transkripsiyon:

Çünkü hayrile hammâm oldu tamam  
 Ebbe'dallâhu ilâ yevmi'l-haşri'l-kıyam  
 Sâhibü hâze'l-hammâm Muhammed bin Mustafâ târih  
 Sene seman u tis'amie (H.908)

Yapının tek hamam olmasından dolayı kadınlar için, Türk hamam mimarisi geleneğine uygun olarak ikinci bir kapısının bulunması lazım gelmektedir. Kapdardan birisinin erkeklerin kullandığı caddeye bakan güneydeki kitabeli kapı olduğu düşünülürse ikincisinin, kadınların kullanması gereken kapının da dolgu nedeniyle kapatılan, yukarıda değindiğimiz doğu cephesinde bulunduğunu kabul edebiliriz.

Soyunmalık mekanının kubbesine Türk üçgenleriyle geçirilir. Mekanın duvarlarında zeminden itibaren kubbeye geçiş sistemine kadar yükselen derin tutulmuş ikişer adet sivri kemerli büyük nişler vardır. Batı duvardaki iki nişin arasına daha küçük üçüncü bir niş yerleştirilerek buraya ılıklik kısmına geçilen bir kapı açılmıştır (Res.7). Bugün soyunmalık mekanındaki sekilerin üzerinde yer alan ahşap hücreler sonradan ilave edilmiştir.

Ilıklık bölümü kuzey-güney doğrultuda uzayan dikdörtgen bir alanı kaplar. Kapıdan eşdeğerde iki kubbenin örttüğü ortadaki dikdörtgen mekana girilir. Buranın kuzeyinde aynı büyüklükte bir kubbe ile örtülü usturalık kısmı; güneyinde ise daha küçük bir kubbe ile örtülü hela yer alır. Kubbelere geçişler pandantiflerle sağlanmıştır. Ilıklık bölümünün orta mekanındaki bir kapıyla sıcaklık kısmının orta mekanına girilir. Burası Türk hamam mimarisinde örneğine çok rastlanan "haçvari dört eyvanlı ve köşe hücreli" plan tipinin "üç eyvanlı ve iki köşe hücreli" grubuna girmektedir.<sup>20</sup> Kubbeli orta mekanın kuzey, güney ve doğu yönlerinde birer eyvan; kuzeybatı ve güneybatı köşelerinde de birer halvet hücresi yer alır. Orta mekanın üçgen pan-

<sup>20</sup> Hamam tipolojisi için bkz. S. Eyice, "İznik'de Büyük Hamam ve Osmanlı Devri Hamamları Hakkında Bir Deneme", *Tarih Dergisi*, C. XI, 15, Eylül 1960, İstanbul, 1960, s. 99-120.



Res. 7- Yeni Hamam, ılıklik kapısı

dantiflerle geçilen kubbesi kuzey, güney ve doğu yönlerde eyvan kemerlerine, batı yönde ise duvara oturmaktadır. Kuzey eyvanda iki yandan tonoz kavisi gibi başlayan kuruluşlar ortadaki küçük bir kubbeyi taşımaktadır. Aynı düzen güney eyvanda da söz konusudur. Ancak burada tonoz kavislerinin yerini Türk üçgenleri almıştır. Doğu eyvanda ise bu düzen mukarnaslı olarak tekrarlanmakta, bu defa ortada iki küçük kubbe yer almaktadır. Sivri kemerli kapı açıklıklarına sahip

halvet hücreleri pandantiflerle geçilen birer kubbe ile örtülüdür. Orta mekandaki sekizgen göbek taşı kaldırılmış, yerine bugünkü kare göbek taşı betonla yapılmıştır.

Hamamda 12 adet mermer kurna vardır. Bunlardan bir tanesinin iki köşesine kabartma olarak iri birer palmet işlenmiştir (Res.8).

Sıcaklığın batı yönünde sivri beşik tonozla örtülü külhan kısmı bulunmaktadır.

Mülkiyeti belediyeye ait olan hamam bugün işletilmekte ise de bakımsızlıktan kapatılmak üzeredir. Son gittiğimizde batı eyvanın içerisine bir kazan ve bunun üzerine su deposu yerleştirilmiş; külhan iptal edilmiştir. Hamamın tabanı çökmüş, cehennemlik işlevini yitirmiştir. Sıcaklık mekanının çatlayan kubbeleri üstten çimento ile kaplanmıştır. Eğer kısa sürede önlem alınmazsa bu hamam yakın bir zamanda yok olup gidecektir.

## ESKİ ÇEŞME

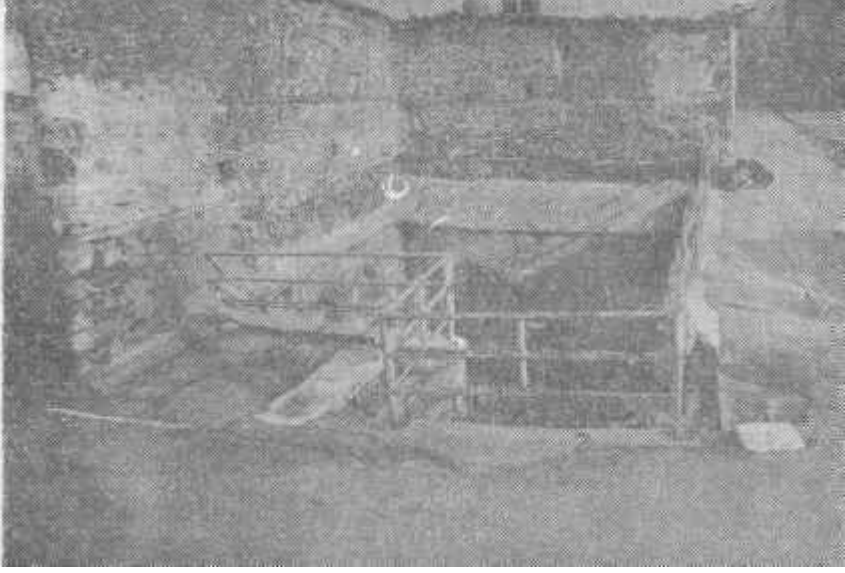
Geleneksel konut mimarisini ve şehir dokusunu günümüze kadar iyi bir şekilde koruyabilen Kula'nın dokuyu tamamlayan karakteristik özelliklerinden biri de çeşmeleridir. Saçakların gölgelediği arnavut kalırlı dar sokaklardan yürürken karşımıza çıkan bir alanda, bı meydaında yer alan bu çeşmeler, toprak seviyesinden üç dört metre aşağıda, on onbeş basamakla inilen, halkın "çukur çeşme" tabir ettiği su tesisleridir. Bu çeşmelerin su künkleri birbirleriyle bağlantılıdır ve künkler boyunca bir insanın geçebileceği, dolayısıyla meydana gelebilecek arızaları gidebileceği tüneller mevcuttur. Birçok yerde çeşitli yapılara karşı girişilen tahribattan Kula'daki bu çeşmeler de nasiplerini almışlardır. Onbeş yıl kadar önce su yollarının bozulduğu ve artık kullanılmayacak duruma geldiği gerekçesi ile belediye tarafından çöplerle doldurulup üzerlerine döşeme taş veya asfalt atılarak oto park veya boş alan haline getirilmişlerdir. Bugün, ciddi bir çalışmayla ve az bir masrafla henüz yerleri unutulmadan bu çöpler boşaltılıp temizlense kullanılabilir duruma getirilebilir; hiç değilse şehrin dokusunu tamamlayan eski hallerine kavuşturulabilirler.

Eski Çeşme, Beş Ulah Çeşme, Hocacı Çeşme, Buruşuk Çeşme, Çırçır Çeşme, Alan Çeşme, Körhane Medresesi Çeşmesi, Çarşı Çeşme, Çukur Çeşme, Paşa Camii Çeşmesi olmak üzere toplam on tanesi bilinen bu çeşmelerden dokuz tanesi kapatılmış; günümüze kalabilen bir tanesi de çöplük haline gelmiştir.

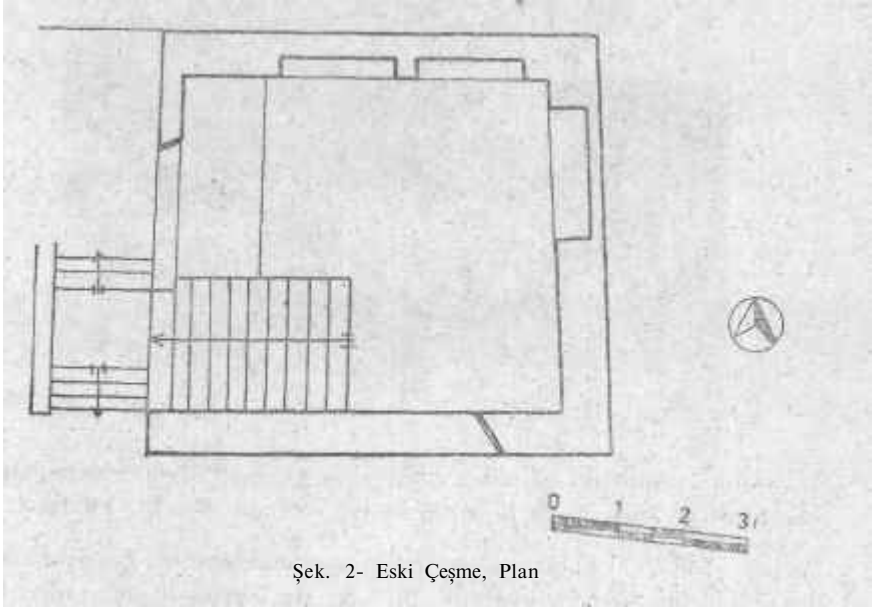


Res. 8- Yeni Hamam, mermer kurna

Adını yanındaki camiden alan Eski Çeşme, Akgün Mahallesinde 44. sokak ile 56. sokağın kesiştiği köşede yer alır (Res.9). Yaklaşık olarak kare bir alanı kaplayan ve ondört basamakla inilen çeşmenin doğu duvarında bir, kuzey, duvarında iki adet sivri kemerli niş vardır. Batı duvarında ise bir seki mevcuttur (Şek.2, Res.10).



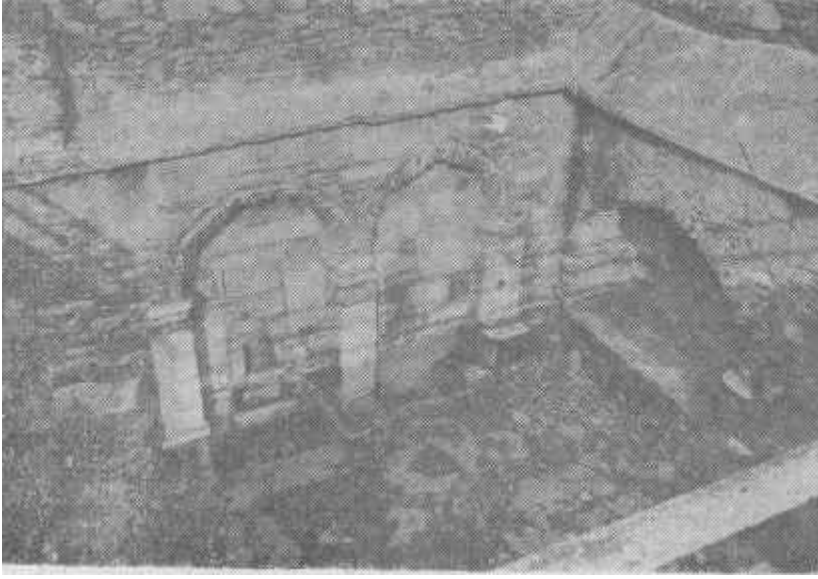
Res. 9- Eski Çeşme



Şek. 2- Eski Çeşme, Plan

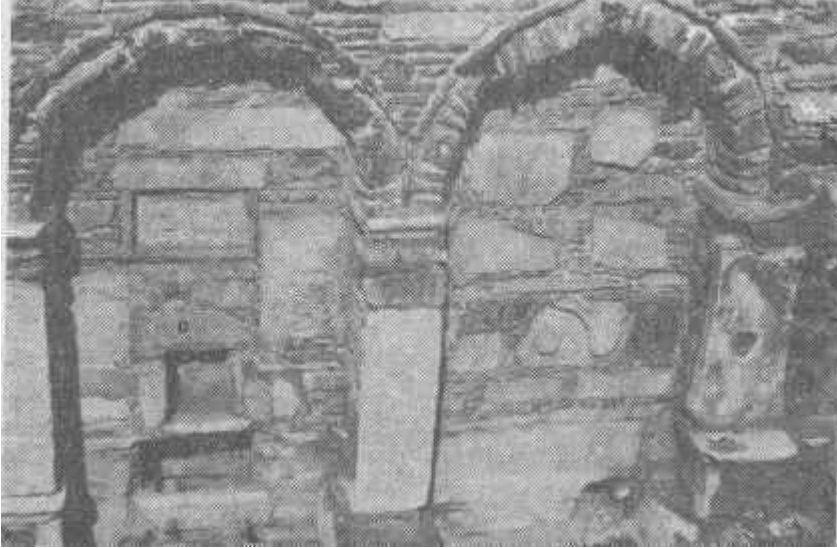


## KULA'DA TÜRK DEVRİ MİMARİ ARAŞTIRMALARI



Res. 10- Eski Çeşme

Bunlardan kuzey duvardakilere ayna taşları ve su olukları yerleştirilmiştir (Res.11). Batıdaki nişin kemer alınlığında bir kitabe vardır.



Res. 11- Eski Çeşme

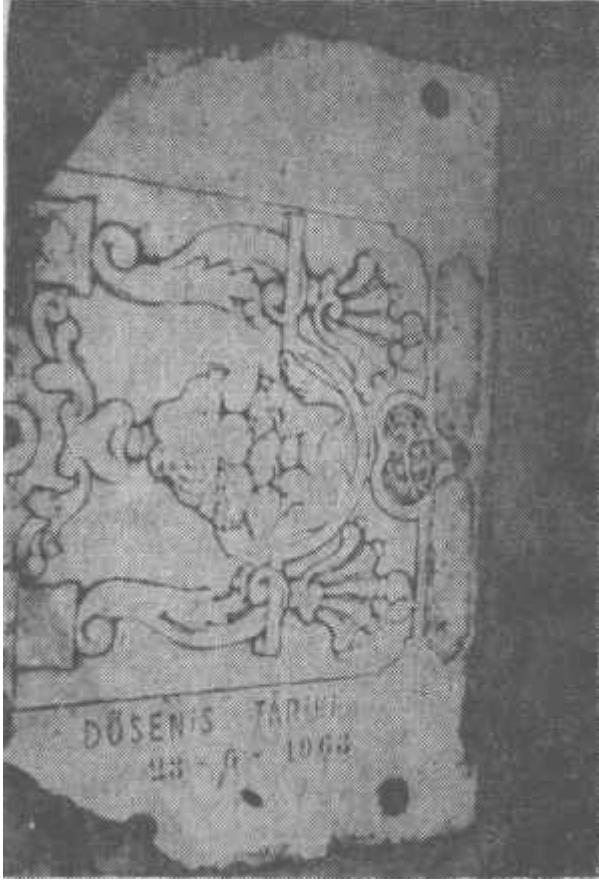
İnşa malzemesi olarak Kula'nın volkanik arazisinden getirilen köfeke taş ve tuğla kullanılmıştır. Yanısıra kemer ayaklarında ve duvar dokusu içine serpiştirilmiş vaziyette, bazılarının devşirme oldukları anlaşılan mermer malzeme de görülmektedir. Duvar örgüsünde sonradan yapılan onarımlardan olsa gerek bir düzensizlik dikkati çekmektedir. Zemin kayrak taşı döşelidir.

Çeşmedeki kitabe çok harap olduğu için fotoğraflardan okunamamaktadır. Tamir kitabesi olduğunu tahmin ettiğimiz kitabenin, uzmanlarca ancak yerinde incelenerek okunabileceğini tahmin ediyoruz. Bu nedenle çeşmenin tarihçesi konusunda şimdilik kesin bir şey söylemek mümkün değildir. Çeşmedeki inşaat tekniği ve duvar dokusuna bakarak 15-16. yüzyıllarda yapılmış olabileceği söylenebilir.

Kula'da çukur çeşmelerden başka tipte de çeşmelerin varlığından söz edilmektedir, ancak hiçbirisi günümüze gelememiştir. Yaptığımız araştırmalar sırasında Soğukkuyu Camii'nin avlu döşemesinde çeşmeye ait bir ayna taşı gördük. Tarih vermesi bakımından da önemli olan bu taşın, caminin önündeki meydana vaktiyle mevcut olan bir çeşmeden getirildiği söylenmektedir.

Mermerden 113x78 cm. ölçülerindeki dikdörtgen formlu ayna taşının iki köşesi kırılmış; muhtemelen camiye getirildiğinde bir kenarına "Döşeniş Tarihi 23-6-1963" ibaresi yazılmıştır (Res.12). Yatay dikdörtgen taşın üst kenarında içi boş bırakılmış iki kartuş yer alır. Bunların altına taş yüzeyinin büyük bir kısmını kaplayan ve Batılılaşma Dönemi modasına uygun bir kompozisyon işlenmiştir. İnce bir çizgi ile sınırlandırılan kompozisyonun ortasında, barok karakterli bir kaideye sahip kâsenin içine yerleştirilmiş armut, nar ve üzüm gibi meyvelerden meydana gelen bir natürmort; bunun iki yanında üstteki yuvarlak kemeri tutan ve birer kaideye oturan "S" biçimindeki taşıyıcılar yer almaktadır. Sol taraftaki taşıyıcının kaidesi zar tipi başlıklara benzetilmiştir. Taşıyıcılar kemeri taşımaktan ziyade ona asılı gibi durmaktadır. Kemer ile kâse arasına bir perde motifi konulmuştur. Kemerin iki yanında Batılılaşma Döneminin yaygın motifi olan istiridye formlu süslemeler görülür. Kemerin üzerinde ise, ters kalp şeklindeki bir kartuş içerisinde arapça olarak "Sene 1237" yazılıdır. Buna göre, ayna taşının ait olduğu çeşmenin H.1237/M.1821-22 târihinde yapıldığı anlaşılmaktadır.

Bir çok yönü ile ilgi çekici özellikler gösteren Kula'nın, Türk Çağma ait tarih ve sanat anıtları birer birer yok olmaktadır. Ciddi tedbir-



Res. 12—Bir çeşmeye ait ayna taşı

ler alınmazsa bunların pek azı varlığını sürdürebilecektir. Çeşitli şekillerde yüzyıllarca hizmet veren bu eserlerden bir çoğu ihmaller sonucu içinde bulunduğumuz 20. yüzyılda ortadan kalkmıştır. Dileğimiz hiç değilse günümüze gelebilen eserlerin onarılıp fonksiyon kazandırılmalarıdır. 30.11.1987,