

ERZURUM KIR YERLEŞMELERİNİN ORTALAMA YÜZÖLÇÜMLERİ PARSEL SAYILARI VE BÜYÜKLÜKLERİ İLE İLGİLİ BİR ARAŞTIRMA¹

Doç. Dr. Meedi EMİROĞLU

GİRİŞ

I

Bir süre önce Türkiye coğrafi bölgelerine göre kır yerleşmelerinin ortalama yüzölçümleri, parsel sayıları ve parsel büyüklükleri ile ilgili olarak yaptığımız araştırmayı, Coğrafya Araştırmaları dergisinde yayınlanmak üzere sunmuştuk.² Bu araştırmamızda, genel olarak Türkiye'nin durumu ve coğrafi bölgelerinin özellikleri hedef olarak alınmıştı.

Erzurum ile ilgili araştırmamız ise bundan önceki çalışmamıza paralel yerel bir araştırmadır. Erzurum kır yerleşmelerinin toprak durumları ile ilgili özelliklerini belirtmek amacıyla önceki çalışmamızla karşılaştırmalar yaparak zaman zaman yararlanmak gereğini duyduk. Ülkemiz ve yedi coğrafi bölgesinde saptadığımız ortalamalarla karşılaştırmadan, Erzurum ilinin, ilçelerinin genel durumu ve özelliklerinin belirtilme olanağı yoktur. Erzurum'u konumuz açısından incelerken, bu ilin ülke ve bölge ortalamalarından ne kadar farklı olduğunu gördük. Ayrıca Erzurum il sınırları içerisinde birbirlerinden önemli farklılıklar gösteren kesimlerin belirtilmesi bakımından da bu yerel çalışmanın önemi vardır. Bundan başka, bu araştırma ile coğrafi bölgelere göre yapmış olduğumuz çalışmanın yerel bir uygulama örneğini de verdiğini sanıyoruz.

Erzurum'un konu olarak seçilmesinin nedeni idari sınırları içerisinde Karadeniz ve Doğu Anadolu coğrafi bölgelerinin (doğu Karadeniz bölümünün iç kısmının ve doğu Anadolu bölgesinin Erzurum-Kars Yukarı Murat ve yukarı Fırat bölümlerinin) değişik oranlarda yer almalarıdır. Bunun sonucunda Erzurum ilinde tapulamaları tamamlanan köylerin yüzölçümleri, parsel sayıları ve parsel büyüklükleri arasında da önemli farklılıklar ortaya çıkmaktadır.

Toprak reformunun uygulama hazırlıkları içerisinde bulunduğumuz bir dönemde, yerel özelliklerin açıklığa kavuşturulması ve bunların mutlaka dikkate alınmasının gerekliliğini belirtmek amacıyla Erzurum örneğinin önemi büyüktür. Türkiye gibi

1 Türk Coğrafya Kurumu'nun 23 Ağustos 1971 tarihinde Erzurum'da düzenlediği XX. meslek haftasında yapılan konuşmanın tam metnidir.

2 Coğrafi Bölgelere Göre Kırsal Yerleşmelerin Yüzölçümü, Parsel sayısı ve Parsel Genişlikleri İle İlgili Bir Araştırma. Coğrafya Araştırmaları Dergisi Sayı. 3-4. Sayfa: 109-138 ANKARA, 1972.

geniş, çok farklı bölgesel özellikleri olan bir ülkede, toprak reformu yapılırken yerel özelliklerin göz önünde bulundurulmasının lüzumuna inanıyoruz. Erzurum çalışmamız, idari bir sınır içerisinde değişik coğrafi bölge ve bölümlerin bulunması sonucunda önemli farklılıkların özelliklerin bulunabileceğini ortaya koymaktadır.

Bugün Türkiye'nin temel sorunlarından bazılarının toprakla ilgili bulunduğu tartışmasız kabul edilmekte ve bu sorunun çözümlenebilmesi amacıyla reform çalışmaları sürdürülmektedir. Çeşitli nedenlerle toprakların kullanış özelliklerine göre değişen büyüklük, küçüklük, dağınıklık, topluluk ve mülkiyet durumları, tarım türüne, verimliliğe, hatta ülke üretimine, dış ticaretine etkili olmaktadır. Bu durumun doğal yapı gibi (toprağın türü, yapısı, derinliği, eğimi, yükseltisi, yönü, denize yakınlık ve uzaklığı, iklim faktörleri, coğrafi çevresi v.b.) değişmezlik özelliği yoktur. Bunlar çalışmalar sonucunda daha olumlu şekle dönüştürülebilirler.

Bugün Türkiye'de çeşitli bölgesel ve yerel özelliklerin bir sonucu olarak, köy büyüklükleri, köylerdeki parsel sayıları, bölünüş ve büyüklükleri arasında önemli farklılıklar bulunmaktadır. Özellikler Coğrafi bölgelerin sınırlarına doğru azalmakta, komşu bölge ve bölümlerinkilerle karışmaktadır. Bunlar birer sonuçtur. Etkenler arasında çeşitli coğrafi, sosyal, ekonomik ve tarihi nedenler bulunabilir. Fakat, coğrafi olanlar genellikle birinci planda yer almaktadırlar. Biz bu ilişkiyi coğrafi bölge ve bölümlerin özellikleri açısından geçen çalışmamızda belirtmeye, ortaya çıkarmaya gayret etmiştik. Bu çalışmamızda ise, Tapu ve Kadastro Genel Müdürlüğünce uygulanan arazi kadastro çalışmaları ve tapulamaları sonuçlanan köylerden elde edilen verilerden yararlanarak Erzurum ilinin yerel özelliklerini ortaya çıkarmaya çalıştık.

Çalışma malzemesi ve metod

Çalışma malzememizin temelini Tapu ve Kadastro Genel müdürlüğünce yapılan tesbitler teşkil etmektedir. Bilindiği gibi Türkiye'de tapulama faaliyeti henüz tamamlanmamıştır. Bu faaliyet kır yerleşmelerinin (muhtarlık) ancak 8009 unda, tamamlanmış bulunmaktadır. Bu durum genel veya yerel, kesin bir sonuca varmamızı engellemektedir. Mevcut 35382 muhtarlığın¹ içinde arazi kadastro tamamlanmış olanların oranı % 22,1² genel bir ortalama değildir. Bu ortalama rakam coğrafi ve idari sınırlarımıza göre büyük farklar göstermektedir. Türkiye coğrafi bölgeleri, illeri, Erzurum ve ilçeleri için bulduğumuz ortalama köy büyüklükleri, parsel sayıları ve parsel büyüklükleri ile ilgili değerler, tapulamaları tamamlanan kır yerleşmelerine ait verilerin yukarıda söz konusu edilen sınırlara göre dökümünün yapılması ve ortalamalarının alınmalarıyla elde edilmiştir. Böylece elde edilen sayılar ve ortalamalar örnekleme tekniğine uygun olarak, konumuzu açıklığa kavuşturmaktadır.

Ancak tapulamaları sonuçlanan kır yerleşmelerinin oranları coğrafi bölgelerimizde ve illerimizde çok farklıdır. Türkiye'de 8009 köyün tapulamalarının sonuçlandırıldığı ve oranın %22,1 olduğunu tekrarlarken, bunun Türkiye için genel bir ortalama

1 Köyler İstatistiği, 1960 Anket Sonuçları, B.D.İ.E. Yayın No, 451. S.1, ANKARA, 1963.

2 Bu sayı 1970 yılı VI. ayına aittir.

olduğunu da hatırlatmak gerekmektedir. Bu ortalama Marmara, İç Anadolu ve Ege coğrafi bölgelerimizde daha yükselmektedir. Diğer bir deyimle bu bölgelerdeki kır yerleşmelerinin arazi kadastroları daha yüksek oranlarda gerçekleşmiştir. Buna karşılık Karadeniz, Akdeniz, Doğu ve Güneydoğu Anadolu coğrafi bölgelerinde oran ortalamanın (% 22,1) birhayli aşağısına düşmektedir. Örneğin, doğu Anadolu kır yerleşmelerinin (Muhtarlık) yaklaşık bir rakam olarak ancak % 5 inin tapulandığını söyleyebiliriz.¹ Ayrıntıları üzerinde ileride duracağımız Erzurum'da ise, bu oran % 7,3 tür. İl içinde, tapulamanın eskiden başladığı ilçelerin bulunması yanında, yeni faaliyete geçilen ve henüz bu faaliyetin başlamadığı ilçelerin bulunuşu bu farkı artırmaktadır.

Erzurum'un 14 ilçesinden Merkez, Hınıs, Karayazı, Oltu, Pasinler, Tekman'da tapulama faaliyetine devam edilmektedir. Aşkale, Çat, Horasan, İspir, Narman, Olur, Şenkaya ve Tortum'da ise henüz bu çalışmalara başlanmamıştır. (Harita: 3). Hakkâri ili dışında, bütün illerimizin sınırları içinde olduğu gibi Erzurumda da tapulamanın başladığı devam ettiği ve henüz başlamadığı ilçeler bulunmaktadır. Merkez ilçeleri de dahil 637 ilçenin % 52 sinde tapulamaya devam edilmekte veya bu işlem sonuçlanmış bulunmaktadır.

Bu çalışmamızda örnekleme oranımız % 7,3 tür ve önceki çalışmamıza göre oldukça düşük sayılabilir. İlk çalışmamızda.² bu oran % 22,1 idi. Ancak, 1958 yılında 3131 köyün tapulama sonuçlarına dayanan, Türkiye'yi tüm olarak ele alan bir araştırma daha yapmıştık.³ Adı geçen çalışmamızda ele alınan köylerin oranı % 10 du. Eski ve yeni araştırmalarımız sonuçları arasında önemli bir farklılığın bulunmayışı, tapulamanın tamamlanması halinde de durumun günümüzdekilerden büyük bir farklılık göstermeyeceğini anlatmaktadır. Bu durum, Erzurum ile ilgili olarak % 7,3 lük bir örnekleme ile yaptığımız çalışmanın tapulamanın sonuçlanması halinde elde edilecek sonuçlarla çelişiklik meydana getirmeyeceğini düşündürmektedir. Kaldığı bu çalışmamızın amacı toprak reformu çalışmalarına paralel olarak, genel nitelikte bir uygulama örneği vermektir. Yerel özelliklerin belirtilmesi amacıyla de fazla detaya inme gereği yoktur ve bu amaç için % 7,3 lük örnekleme yeterli bulunmaktadır.

II

Erzurum'un Özellikleri

Erzurum'un kırsal yerleşmelerinde yüzölçümü, parsel sayısı ve genişlikleri ile ilgili açıklamalarımıza geçmeden önce, Erzurum'un bazı özelliklerine değinmek istiyoruz. Çünkü inceleyeceğimiz kırsal yerleşmelerin yüzölçümü, parsel sayısı ve

¹ Erzurum ilinin köy sayısı çeşitli yayınlarda başka başka gösterilmektedir. Örneğin, Mülki İdare Taksimatı 1962 S. 86 da 1032, Köy Envanter Etüdlere Göre Erzurum S. 15, 1039, Köyler İstatistiği 1960 Anket sonuçları S. 3 te 1027, Genel Nüfus Sayımı İdari Bölünüş. 24. x. 1965, B.D.İ.E. Yayın No. 537. S: 248 de ise 1047 olarak gösterilmiştir. ANKARA, 1968.

² Coğrafi Bölgelere Göre Kırsal Yerleşmelerin Yüzölçümü, Parsel Sayısı ve Genişlikleri İle İlgili Bir Araştırma. Coğrafya Araştırmaları Dergisi Sayı 3-4, S: 109-138, Ankara, 1972.

³ EMİROĞLU.M. Türkiye Zirai Topraklarının Nüfus ve Yerleşme Üzerindeki Etkileri, (Basılmamış doktora tezi, ANKARA, 1961).

parşel yüzölçümleri bu özelliklerle çok sıkı bir şekilde ilişkili bulunmaktadır. Erzurum'un saptadığımız köy büyüklükleri, parşel sayıları ve genişlikleri çeşitli nedenlerin meydana getirdikleri bir sonuçtur. Yani birçok nedenin bugünkü sonucun oluşup belirmesinde çeşitli etkileri bulunmaktadır. Biz, Erzurum'un bazı özellikleri üzerinde kısaca durarak bu özelliklerle sonuçlar arasında ilişki kurmaya çalışacağız.

Kuşkusuz bütün doğu Anadolu coğrafi bölgesinde olduğu gibi, Erzurum'un da en önemli coğrafi özelliklerinin başında yükselti gelmektedir.

Erzurum ilinde yükselti farkı fazla olmakla beraber en alçak kesimlerin bile 1000 m. dolaylarında bulunması ve az alan kaplamaları bir özellik olarak yerleşmeyi ve ekonomik faaliyetleri etkilemektedir. İlin 25066 Km². lik yüzölçümü içinde 1000m. den alçak olan araziye İspir'in kuzey doğusunda, Çoruh vadisinde ve Oltu çayının aşağı çıkırında, dar uzun vadi tabanları şeklinde rastlanmaktadır. İlin toprakları genellikle 2000 metreyi aşan yaylalar halindedir. Bu yüksek yaylalar üzerinde yükseltileri 3000 m. yi aşan birçok dağ vardır. Depresyonlar ve platolar başlıca ekim sahalarıdır. Tarlalar bu kontinental sahanın batısında 2000, doğusunda 2400 metreye kadar çıkar. Diğer taraftan kışların çok uzun ve pek soğuk geçmesi, yetiştirilen mahsullerin nevini tayin ettiği gibi, bu iklim şartlarına intibak etmiş varyetelerin teşekkülüne de sebep olmuştur. Bu mntika toprak şartları bakımından doğu Anadolunun umumiyetle en müsait sahasıdır.¹ Özellikle Erzurum ve Pasinler ovaları daha olumlu tarımsal şartlara sahip bulunduğundan, buralarda tarım türlerinin çeşitlendiği, yerleşmelerin ve nüfusun yoğunlaştığı görülmektedir. Bunun köy büyüklüğü, parşel sayısı ve genişliğine etkileri üzerinde ilerki bahislerde durulacaktır.

Erzurum kır yerleşmelerinin (Muhtarlık) yoğunluk bakımından Türkiye ortalamasına denk olduğu görülmektedir. (Türkiye ortalaması 24 Km.² ye bir, Erzurum ise 24,4 Km.². ye bir köy) Bu denge, Erzurum'un ova kesimlerinde yoğun yerleşmelerle kurulmaktadır. Örneğin 825 Km.². olan Erzurum ovasında yer alan köylerin sayısı 82 yi bulmakta ve ortalama bir rakamla 10 Km.². ye bir köy düşmektedir. Erzurum alüvyoner düzlüğü ile Daphan ovasının merkezi kısmı hariç tutulursa, özellikle alüvyal yelpazeler üzerinde 5 Km.². ye bir köyün isabet ettiği görülmektedir.²

Türkiye'de 1970 nüfus sayımı sonuçlarına göre kır yerleşmelerinin (bucak ve köy) ortalama nüfusları 618 kişidir.³ Yarım milyona yakın (486688) kır nüfusu 127 muhtarlık ve 36 bucakta (merkez bucakları dahil) yaşamaktadır. Buna göre Erzurum ilindeki kır yerleşmelerinin nüfusları ortalama olarak 457 kişidir ve Türkiye ortalamasından 161 kişi (% 26) daha az nüfusludur. Bu yerleşmelerin % 70 gibi büyük çoğunluğunun nüfusları 1-500 kişidir. Erzurum kır yerleşmelerinin % 27, sinin nüfusları ise, 1-250 arasında bulunmaktadır.⁴ Görüldüğü gibi Erzurum kır nüfusu

1 ERİNÇ, S.: Doğu Anadolu Coğrafiyası, İst Üniv. Yayınları, Coğ. Enst. Yay. No. 15. S. 105. İSTANBUL, 1953.

2 SÖZER.N.: Erzurum Ovasının Beşeri ve İktisadi Coğrafiyası. Atatürk Üniv. yayını No. 9. S. 38. ERZURUM 1970. H.SARAÇOĞLU'na göre Erzurum Ovası 520 km² ve ovada 74 köy bulunmaktadır. Doğu Anadolu. Cilt: 1. S: 317-320. İSTANBUL. 1956.

3 25 Ekim 1970 Genel Nüfus Sayımı, B.D.İ.E. Yayın No. 616.S. 11, ANKARA, 1970.

4 Genel Nüfus Sayımı, İdarî Bölünüş, 24.10.1965, B.D.İ.E. Yayın No. 537, S. 248 den hesaplanmıştır, ANKARA, 1968.

ortalamaları, yüzölçümüne oranla Türkiye ortalamasına uygun, fakat az nüfuslu yerleşmeler durumundadırlar.

Yükseklik, nüfus, yerleşme, dolayısıyla ekonomik faaliyetler özellikle tarım türü ve çeşidi üzerinde etkili olmaktadır. Erzurum'da yüksekliğin yanı sıra, taşlık kayalık ve eğimi fazla alanların çok yer kaplamaları yerleşme yerlerinin dağılımlarına, tarım topraklarının az ve dağınık olmalarına ve en önemlisi, iklim faktörlerinin olumsuz etkilerinin artmasına yol açmaktadır.

Doğu Anadolu'da köy altı yerleşmelerinin karakteristik örneği olan kom ve mezraaları Erzurum'da da görmekteyiz. Reliefin arızalandığı yerlerde mezraaların tıpkı komlar gibi yoğunluk kazandıkları dikkati çekmektedir. Arızanın daha da artması komların sayısının fazlalaşmasına yardım etmektedir.¹

Doğu Anadolu'da doğadan daha fazla yararlanma ihtiyacından meydana gelen bu tip yerleşmeler arasında en önemli farklılık, yerleşme ve ekonomik faaliyet açısından görülmektedir. Komlarda hayvancılık, mezraalarda ise tarla tarımı hakim durumdadır². Ayrıca komların geçici bir yerleşme yeri olduğu, mezraalar da ise devamlı bir yerleşme yanında tarımsal faaliyetin hakim bulunduğu görülmektedir. Doğu Anadolu'da olduğu gibi genellikle birkaç aileden meydana gelen bu küçük yerleşmelerin bazı yerel nedenlerle gelişerek köy karakteri kazanmış, yani devamlı ve nisbeten büyücek bir yerleşme yeri haline gelmiştir. Buna ait birçok örneği Erzurum'da da bulmak mümkündür. Bugün Erzurum muhtarlıkları içinde eskiden kom veya mezraa durumunda olan birçok yerleşme yerini eski isimlerine bakarak tayin etmek mümkündür³.

Komlar aslında daha ziyade hayvancılık, aynı zamanda küçük ölçüde ziraat de yapmak maksadı ile bir veya bir kaç aile tarafından kurulmuş dağınık bir yerleşme tipidir. Fakat bu mntıkadaki komların ekserisi zamanla büyüyerek birer küme köy haline gelmiş bulunmaktadır.⁴ Bunların münferit yerleşme ile devamlı yerleşme arasında bir geçit teşkil ettikleri görülmektedir.⁵

Komların yer aldığı kesimler genellikle hayvancılık ve yaylacılık faaliyetlerinin yoğunlaştığı alanlardır. Komlardaki iskân bir karakter olarak dağınıktır. Devamlı yerleşmeler haline dönüşen konuların yapısal nitelikleri de değişmekte toplu köyler özelliği belirlemektedir. Meskenler köydekinin tamamen tersine, birbirinden hayli aralıklı olarak inşa edilmişlerdir. Bu şekli ile komlarda iskân dağınık veya gevşek dokuludur.⁶ Komlar esas amacı hayvancılık yapmak için kurulmuş ve yaylalardakinin aksine yaz aylarında terkedilen küçük ve muvakkaten boşalan bir

1 TUNÇDİLEK, N. Türkiye İskan Coğrafyası, İst. Üniv. Edebiyat Fak. Yay. 1283, Coğ. Enst. Yay. No. 49. S. 126, İSTANBUL, 1967.

2 Sözer N. a.g. eserinde S. 40, Erzurum'da kasaba ve köylerin bazılarında ağıl ve ahırlara da kom denildiğini yazmaktadır.

3 Erzurum ilinde kom ve mezraa isimlerine sahip muhtarlıklarla ilgili bir liste yazımızın sonunda yer almaktadır.

4 ERİNÇ, S. Doğu Anadolu Coğrafyası S. 97.

5 TANOĞLU, A. İskân Coğrafyası, Esas Fikirler, Problemler ve Metod, Türkiyat mecmuası, XI, S. 15, İSTANBUL, 1954.

6 TUNÇDİLEK.N. a.g.e.S. 131

yerleşme yeridir. Kış başında hayvanlar yayladan doğru koma inerler ve bu devreyi komda geçirirler. Bu sebepten dolayı komlarda iskân, ancak kış aylarında mümkün olur. Mamafih bu şeklin yanında, bütün sene terkedilmeyen komlarda vardır.¹

Komlar kişilere ve ailelere aittir. Köy tüzel kişiliğine ait kom mevcut değildir. Köyde bulunan birtakım varlıklı kimselerin mülküdür. Şimdiye kadar köy birliğine bağlı hiçbir koma tesadüf edilmemiştir.² Yazımızın sonunda yer alan Erzurum kom ve mezraalarıyla ilgili isim listesinde de görüldüğü gibi, komlara genellikle kişi adları verilmektedir. Örneğin: Ali'nin komu, Tayyarkomu, Hüseyinağa komu gibi.

Komlardaki iskanın ağırlık merkezini hayvanları barındıracak ağullar teşkil eder. Komun genişliği ve besleyebileceği hayvan sayısına göre ağıl sayısı artar veya eksilir. Ağulların yanında ufak bir çoban evide bulunabilir. Böylece komlardaki meskenler ağıl ile çoban evinden ibaret kabır.³

Bugün doğu Anadoluda hayvancılık, tarımsal faaliyetler içinde coğrafi çevrenin doğal bir zorunluğu, geçim gereği olarak önem kazanmıştır. Doğadan daha fazla yarar sağlayan kom tipi geçici yerleşmeler sayesinde bu bölge hayvancılığı coğrafi çevreden iyi bir şekilde yararlanma olanağına kavuşmuştur. Kom ve mezraalar şeklinde yerleşme yerleri bir sonuç olarak mütalaa edilmelidir. Bunlar bir muhtarlığa, yerine göre sayıları değişmek şartıyla bağlı bulunmaktadırlar. Komlarda pek az tarla tarımı yapılmakta ve toprakların çok büyük bir kısmından hayvancılık yönünden otlak ve çayır olarak yararlanılmaktadır. Bu nedenle köy büyüklüğü, parsel sayısı ve genişliği üzerinde bu tip yerleşmelerin etkileri olmaktadır. Komlar köy yüzölçümlerinin büyümesine, parsel sayılarının artmasına, buna karşılık parsel yüzölçümleri ortalamalarının büyümelerine sebep olmaktadır. İncelediğimiz konu içerisinde bu tip devamlı ve geçici yerleşmelerin çokluğu nedeni ile üzerinde biraz fazla durma zorunluğunu duyduk. Erzurum ilinde özellik olarak incelediğimiz yükseltinin bir sonucu olarak yerleşme merkezlerinin doğuya özel bu dağılımları hayvancılık yapmak amacıyla gütmektedir.

Erzurum topraklarında çayır ve mer'a oranının yüksekliği Türkiye ortalamasının bir hayli üstünde bulunmaktadır. 1967 yılında Türkiyede % 33,4 oranında çayır ve mer'a bulunmasına karşılık, Erzurum'da çayır mera oranı yarıyı bulmaktadır. Erzurum'da toprakların bölünüşü:

Ekili dikili alanlar	% 9
Nadas	% 5
Çayır ve Mer'alar	% 50
Ormanlar	% 6
Ürün getirmiyen topraklar	% 30

Türkiye yüzölçümü içerisinde sadece % 3,2 lik bir orana sahip olan Erzurum'un Türkiye hayvan varlığı ve ürünleri içindeki yeri de oldukça önemlidir. Türkiye

1 a.g.e.S.131.

2 a.g.e.S.130.

3 a.g.e.S.130.

koyun larının % 3,9'u, sığırlarının ise % 4,5'i Erzurum'da bulunmaktadır.¹

Erzurum topraklarının bölünmesinde ekime ve dikime elverişli toprakların azlığı, buna karşılık çayır ve meraların büyük yer tutmaları bir özelliktir. Bu özellik hayvancılığın ekonomik faaliyetler içerisinde önem kazanmasına yol açmıştır. Ekili dikili toprakların içerisinde çok büyük bir yerin tahıl türlerine ayrılması bütün doğu ve güney doğu Anadoluya özel bir durumdur. Erzurum'da beş yıllık ortalamaya göre (1964-1968) 175000 Hektarda tahıl tarımı yapılmıştır. Ortalama olarak bu alanın % 50 si buğday tarımına ayrılmıştır. Erzurum'da buğdayın verimi Türkiye ortalamasına göre düşüktür. Aynı yıllar Türkiye ortalaması Hektara 1448 Kg. iken, Erzurum'da 790 Kg. dir. Bu verim farkı yanında, yükselti, karasallık ve ekonomik alan dışına taşan tarımsal faaliyetler verimde büyük dalgalanmaların meydana gelmesine yol açmaktadır. Örnek olarak aldığımız 5 yıllık dönem içerisinde² uç noktaların büyük farklılıkları izlenilebilmektedir. Erzurum'da 1964 yılında 913 kg. olan buğday verimi, 1968 yılında 450 Kg. dir. Fark yarı yarıyadır. Halbuki aynı dönemde Türkiye'de 1967 yılında 1250 Kg. 1964 yılında da 1055 Kg. dir. Erzurum'da Maksimum ve minimum verimler arasındaki oran Türkiye ortalamasının oldukça üstündedir.

Bütün bunlara rağmen Erzurum ili doğu Anadolu illeri içerisinde tarımsal faaliyetler bakımından olumlu bir durumda sayılmaktadır. Erzurum da tarımsal verim azlığı ve dalgalanmaları hayvancılığın önemini arttırmıştır. Gerek hayvancılık, gerekse tarla tarımı açısından doğadan daha fazla yararlanmak amacıyla yerleşmelerin ufak üniteler halinde dağılımları Erzurum'da tarım topraklarının bölünmelerine büyük ölçüde etkili olmaktadır.

III

Köy Büyüklüğü

Erzurum ilinin toprak bölünüşünü etkileyen genel özellikler hakkındaki açıklamalarımızdan sonra, bu özelliklerin bir sonucu olarak karşımıza çıkan kır yerleşmelerinin ortalama yüzölçümleri, parsel sayıları ve genişlikleri üzerinde duralım.

Halen Türkiye'de tapulamaları tamamlanan 8009 köyde tesbit edilen arazinin yüzölçümü 83,593,624 dönümdür. Tesbit edilen alanı muhtarlık sayısına oranlayacak olursak, bu yerleşme merkezlerinin ortalama yüzölçümlerini elde etmiş oluruz. Tapulamaları tamamlanan 8009 muhtarlığın ortalama yüzölçümleri 10437,7 dönümdür. Türkiye ölçüsünde (% 22,1) genel bir ortalama olan bu rakamın bölgeden, bölgeye, bölümden bölüme, yöreden yöreye hatta idari sınırlar içerisinde il, ilçe ve köylerde farklı bulunmaları çok doğaldır. Buna rağmen birçok coğrafi özellik dikkate alınarak çizilmiş bulunan bölge sınırları içinde kalan kısımlarda bazı müşterek özellikler

¹ Tarımsal Yapı ve Üretim 1968. B.D.İ.E. Yayın No. 604. S.6. ve 61. ANKARA, 1960 (1968 değerleri esas tutularak oranlar tarafımızdan hesaplanmıştır)

² Tarımsal. Yapı ve Üretim; 1967 ve 1968. B.D.İ.E. Yayın No. 539 ve 604 S. 3, 59 ve 61 ANKARA, 1968, 1970.

bulunmaktadır. Coğrafi bölgelerde yerel özelliklerin toplu halde bulunmaları nedeni ile kır yerleşiminde büyüklük, parsel sayısı ve genişliklerinde ortak bazı yönlerin etkisi ile büyük farklar bulunmamaktadır.

İnceleme konusu olarak seçtiğimiz Erzurum ilinin çeşitli bölge ve bölüm sınırlarının kavşak noktası, bir geçiş alanı durumunda oluşu nedeni ile bu açıdan büyük farklılıkların bulunduğu görülmektedir.

Erzurum'un köy büyüklüğü ile ilgili özelliklerine geçmeden önce genel ortalama olarak elde edilen rakama dayanarak ülkemizde tarımsal faaliyetler içinde tahıl türünün ve nadasın hakimiyetine rağmen bu yüzölçümünün küçük olduğunu söylemek mümkündür.

Aşağıdaki tablo, Türkiye ortalaması 100 kabul edildiğinde, coğrafi bölgelerin ortalamalarının Türkiye ortalamasına oranlarını göstermek amacıyla düzenlenmiştir. Bunu yapmak için, tapulamaları tamamlanan 8009 muhtarlıktan yedi coğrafi bölge içerisinde bulunanları ayrı ayrı toplamak suretiyle elde edilen sonuçların ortalamalarının alınması ve oranlanması gerekmiştir.

TABLO: 1

Coğrafi bölgelerde ve Erzurum ilinde ortalama köy yüzölçümleri

Coğrafi bölgeler	Kır yerleşmelerinin ortalama yüzölçümleri (Dö.)	Türkiye ortalaması ile oranları %
İç Anadolu	15960	153
Güneydoğu Anadolu	13904	133
Akdeniz Bölgesi	10953	105
Ege Bölgesi	10054	96
Marmara Bölgesi	8484	80
Doğu Anadolu Bölgesi	7649	73
Karadeniz Bölgesi	4865	40
Türkiye ortalaması	10437,7	100
Erzurum ili ortalaması	9432,7	90,4 (90,37)

Tablo I den anlaşıldığı gibi, köylerin yüzölçümleri bakımından Türkiye ortalaması ile coğrafi bölgeler arasında büyük farklar vardır. Erzurum'da tapulaması sonuçlanan köylerin sayısı 75 tir. Bu köylerde tesbiti yapılan arazinin yüzölçümü 707.455 dönümdür. Buna göre Erzurum ilindeki kır yerleşmeleri ortalama olarak 9432,7 dönümden meydana gelmektedir. Erzurum köyleri yüzölçümleri itibariyle Türkiye köy ortalamasından biraz daha küçük bulunmaktadır¹. Bu ortalama Ege ve Marmara coğrafi bölgeleri köy yüzölçümleri ortalamaları arasında bir değer taşımaktadır.

Köy büyüklüğü açısından Erzurum'un bölgesel farklarını anlamak amacıyla ilçelere göre köylerin genişliklerini gözden geçirelim. Tablo II Erzurum'un kuzeyinde

¹ Erzurum Köyleri Türkiye köyleri ortalamasından % 9.6 daha küçük yüzölçümüne sahiptir.

yer alan ve tapulama faaliyeti bulunan ilçelerin köy büyüklükleri ortalamasının Karadeniz coğrafi bölgesine benzemekte olduğunu göstermektedir. Başka deyimle, burada köyler daha küçük bir yüzölçümüne sahiptirler (Şekil: 1).

TABLO: II

Erzurum ilçelerinde köy yüzölçümleri

Merkez İlçe Köyleri	11246 Dönüm
Hınıs "	12127,7 "
Karayazı "	9608 "
Oltu "	2371,8 "
Pasinler "	5000 "
Tekman "	7938 "
İl ortalaması"	9432,7 "
Türkiye ortalaması	10437,7 "

Tablo II de merkez ilçe ve özellikle Hınıs köylerinin oldukça büyük yüzölçümlere sahip oldukları, Türkiye ve Erzurum köylerinin ortalama yüzölçümlerinin (Türkiye ortalamasından % 16, Doğu Anadolu ortalamasından % 58,5. Erzurum ortalamasından % 22,2 daha geniş) üstünde buldukları görülmektedir. Bu genişlikleri ile Hınıs ve Merkez ilçe köylerinin yüzölçümü ortalaması il ortalamasının ancak 1/5 i kadardır. (% 21,7 si kadar).

Yedi coğrafi bölge içerisinde en küçük köy yüzölçümü ortalamasına sahip Karadeniz coğrafi bölgesinin doğu bölümünde yer alan Oltu'nun köyleri, bu bölge ortalamasından da (% 50) küçüktür. Bunun başlıca nedeni ilçe sınırları içerisinde tarıma elverişli arazinin azlığı ve ufak yüzölçümlü ayrı parçalar halinde bulunmasıdır. Bunun sonucunda kır yerleşmeleri, tarım topraklarının dar ve küçük yüzölçümlü olmalarına uyarak Karadeniz coğrafi bölgesi özelliklerini göstermektedirler. Oltu köylerinin nüfus ortalamalarında da aynı durumu görmek mümkün olmaktadır (Şekil: 2). Oltu'nun köyleri ortalama olarak 437 kişidir. Erzurum ili ortalaması 474 kişi, merkez ilçede bu rakam 511'e yükselmektedir. Tarım topraklarının parçalanıp dağılmasında akarsuların, eğimin, yükseltinin de etkisini görmek mümkündür. Dağ köylerinin fazla olduğu ilçelerde tarımsal faaliyetlerinde hayvancılığın önem kazanması nedeni ile köylerin yüzölçümleri küçülmekte, nüfusları azalmaktadır. Örneğin Pasinler'de 484 kişilik ortalama köy nüfusunun Karayazı'da 340'a Tekman'da ise 300 kişiye düştüğü görülmektedir. Bu durumu daha iyi izlemek, yüzölçümü-nüfus ilişkisini açıklamak amacıyla Tablo. III düzenlenmiştir. Bu tabloda genel olarak geniş yüzölçümlü köyleri bulunan Hınıs ve merkez ilçeye ait bazı köylerin nüfus bakımından da ortalamaların bir hayli üstünde olduklarını, buna karşılık, genellikle küçük yüzölçümlü köylerden oluşan Oltu'nun daha az nüfuslu köylere sahip olduğu gösterilmektedir. Bu amaçla seçilen köylerin aynı sayıda, yani üçer tane olmasının bir özelliği yoktur¹.

¹ 1970 sayımı sonuçlarından hesaplanmıştır.

TABLO: III

Hınıs, Merkez ve Oltu ilçelerinin bazı köylerinde Yüzölçümü-nüfus ilişkisi¹

Köyün adı	İlçesi	Yüzölçümü dö.	Nüfusu
Ovaçevirme	Hınıs	25019	1393
Yolüstü	"	21000	1164
Göller	"	18727	1053
Çiftlik	Merkez	23443	1205
Güzelova (Tufanç)	"	20784	1230
Ilca	"	18063	7612
İğdeli	Oltu	789	233
Yolboyu	"	765	167
Yukarı kumlu	"	851	164

Genel nitelikteki bu örneklere rağmen, geniş yüzölçümüne sahip, fakat az nüfuslu veya dar bir yüzölçümüne sahip olmalarına karşılık fazla nüfuslu köylere de rastlamak mümkündür. Bunda tarım türünün (hayvancılık, tarla tarımı, meyvecilik, bağcılık bahçecilik, çeltikçilik v.b.) etkilerini dikkate almak gerekmektedir. Ayrıca köy hudutları içinde kalan toprakların tarımsal niteliklerinin tarlaların toplu veya dağınık, parçalı şekillerde üretim yapılmasını gerektiren durumlarının da bunda etkisi vardır. Köy yüzölçümünü, toprak mülkiyeti ile ilgili hususlar da yerine göre önemli ölçüde etkilemektedir. Bir kır yerleşmesinde ailelerin toprak sahibi olanlarının oranları ortalamanın altına düştüğünde, tarlaların, dolayısıyla köylerin yüzölçümlerinin nüfusla paralellik göstermeyecek bir şekilde genişledikleri izlenilmektedir. Şahıslara, ailelere ve sülalelere ait köylerin yüzölçümleri diğerlerinden daha geniş bir ortalama sahiptir.² Doğu Anadolu'da nisbeten yaygın bir şekilde görülen bu durum, Erzurum'da daha yumuşak daha makul bir seviyededir. Buna rağmen topraksız ailelerin ortalaması birhayli yüksek bulunmaktadır (% 31,8).³

Köylerin yüzölçümleri ile ilgili karşılaştırmalarımızdan sonra kır yerleşmelerinin parsel sayılarını ele alıp incelemelerimize devam edelim.

Köylerin parsel sayıları

Türkiye'de tapulamaları sonuçlanan köy sayısının 8009 olduğunu daha önce söylemiştik. Bu yerleşme merkezlerinde tesbit edilen parsel sayısı sekiz milyona yakındır. (7, 987. 376). Bunu tapulanan köy sayısına oranlarsak, muhtarlık başına ortalama olarak bin parselin (997,3) isabet ettiği görülecektir. Bu rakamın Türkiye için genel nitelikte bulunması nedeni ile bölgelere, bölümlere, yörelere, idari sınırlara

1 Genel Nüfus Sayımı 24x.1965) İdari Bölünüş. B.D.İ.E. Yayın No. 537. S: 249-264 ANKARA, 1968.

2 Erzurum köylerinin 981'i yani % 94,4 ü köy halkına 10'u bir kişiye, dördü bir aileye, kırkdördü sülaleye aittir. Köylerin 170'i kiracılık, 482 si ortaklıkla işletilmektedir. Köy Etüdlarına Göre ERZURUM, S 66-67, Köyleri Bakanlığı Yayınları, 40, ANKARA, 1966.

3 Adı geçen envanter etüdü, S. 110.

Necdet SÖZER Erzurum ovasında yer alan 82 köyle ilgili araştırmasında ova halkından meydana gelen 8172 ailenin 2550 sinin (% 31, 2) topraksız olduğunu tesbit etmiştir. S. 54.

lara göre farklılıklar göstermesi doğaldır. Ancak Türkiye'nin çeşitli bölgelerinde, çeşitli özellikler nedeni ile bu farklılığın uç noktalar arasında beş kat gibi büyük farklılık göstermesi önemlidir. (Şekil: III).

Aşağıdaki tablo coğrafi bölgelerde parsellerin ortalama sayılarında görülen farklılığı belirtmek amacıyla düzenlenmiştir. Bu tablonun düzenlenmesi için, tapulamaları sonuçlanan 8009 muhtarlığın 7 coğrafi bölge sınırları içinde kalanları ayrı ayrı toplanarak ortalamaları alınmıştır. Genel toplam ortalaması 100 kabul edilerek oranlar arasında karşılaştırma olanağı sağlanmıştır.

TABLO: IV

Coğrafi bölgelerde ve Erzurum ili köylerinde ortalama parsel sayıları

Coğrafi bölgeler	Muhtarlıkların ortalama parsel sayıları	Türkiye ile oranları
İç Anadolu bölgesi	1315	131,9
Ege bölgesi	1233	123,6
Marmara bölgesi	1170	117,2
Karadeniz bölgesi	878	88,9
Doğu Anadolu bölgesi	842	84,4
Akdeniz bölgesi	814	81,6
Güneydoğu bölgesi	272	27,2
Türkiye ortalaması	997,3	100,0
Erzurum ili ortalaması	572,5	57,4

Genel olarak bölgesel özellikleri, yerel karakterleri, köylerin yüzölçümlerinde, parsel sayısı ortalamalarında ve genişliklerinde görmek mümkün olmaktadır. Bölgelerde nüfus yoğunluğu, tarımsal olanaklarla ilişkili olarak türlerin artması ve değişmesi, verimi, fiziki faktörler (iklim, toprak, morfolojik durum, jeolojik yapı) topoğrafik yapı ulaşım gibi özellikler etkilemekte bazı ortak sonuçlar doğurmaktadır. Bölgelerin çeşitli yerel özellikleri dikkate alınarak çizilen coğrafi sınırlarıyla, kır yerleşme merkezlerinin incelediğimiz yönlerinin bir paralellik içinde buldukları görülmektedir. Tıpkı köy meskenlerinin bir araya gelip toplu, gevşek ve dağınık tipleri veya coğrafi çevrenin etkisiyle köy meskenlerinin yapı malzemesi, dış görünüş ve iç bölmelerinde olduğu şekilde genel bir benzerliği köylerin yüzölçümlerinde, parsel sayılarında ve parsel genişliklerinde izlemek mümkün olmaktadır. Doğal olarak, bölgeler içerisinde de bölüm ve yörelerde - genel karakterler içerisinde kalan-bazı yerel özelliklerin bulunduğu görülmektedir. Özellikle yerleşme yerinin yeni veya eski bir kuruluş olmasının, tarımsal karakterinde meydana gelen önemli değişmelerin, gelişme olanaklarında meydana gelen değişikliklerin, bu ortalamalardan sapmalarda önemli etkileri olmaktadır.

Bağ, bahçe, meyve ve sebzeliklerin (bilhassa çay, fındık, pirinç, turunçgil ve endüstri bitkilerinin bazıları) fazla alan kapladıkları bölge, bölüm, yöre veya il ilçe, bucak gibi idari sınırlar içerisinde kalan kesimlerde, hatta bunlar içinde kalan yan-

yana iki köyde, bu nedenlerle farklılıkların bulunması mümkündür. Ekonomik faaliyetlerin toprakla ilişkili olanlarının köylerin yüzölçümü, parsel sayısı ve parsel genişliklerinin ortalamaları üzerinde büyük etkileri olmaktadır. Dar bir alandan fazla gelir sağlama koşullarına sahip bir kır yerleşme merkezi ile, tahıl tarımı yapan ve nadas zorunluğu bulunan bir kır yerleşme merkezinin yüzölçümü, parsel sayısı ve genişlikleri arasında bölümleri aynı olsada önemli farklılıklar bulunması doğaldır.

Genel farkları yedi coğrafi bölgenin kır yerleşmelerinin parsel sayıları ortalamasını gösteren tablodan (TABLO: IV) izlemek mümkündür. Tarımda hayvancılığın önem kazandığı bölgelerdeki parsel ortalaması ile, bahçeciliğin, bağcılığın, sebzeçiliğin tarım türleri içinde önemli buldukları kesimlerde parsellerin sayı ve büyüklük ortalamalarında büyük farkların görülmesi doğaldır.

Kır yerleşmelerindeki parsel sayılarının azalma nedenlerinden biri de toprak mülkiyeti ile ilgili bulunmaktadır. Örneğin toprağına sahip ve topraksız çiftçilerin genellikle buldukları yerleşme yerlerinde parsel ve yüzölçümü ortalamaları arasındaki farkların, doğal etkenler kadar önemli olabildikleri görülmektedir.

Erzurum ilinin, çeşitli ilçelerinde tapulamaları sonuçlanan 75 köyünde (Merkez ilçede 18, Oltu'da 12, Pasinler'de 1 Tekman'da 10, Hınıs'ta 26, Karayazı'da 8) parsel sayısı ortalaması Türkiye ortalamasına oranla % 57,5 (yarıdan biraz fazla)dır. Tapulaması tamamlanan 75 köyün parsel sayısını (42, 940) bu kır yerleşmesi sayısına oranlayacak olursak, köylerin ortalama olarak 572.5 parselli oldukları görülecektir. İl köylerinin oldukça düşük bir ortalaması ile (köylerin % 7,3'ü) elde edilen rakamların kesin ve tam bir sonuç için yeterli sayılmaları imkânsız olmakla beraber yaklaşık karşılaştırmalara yarar sağlamaktadır. Erzurum da tapulamanın başladığı veya Pasinlerde görüldüğü gibi bir köyünde uygulamasının sonuçlandığı ilçeler bu ortalamaya dahildirler.

TABLO: V

Erzurum'da ilçelere göre köylerin parsel sayıları ortalaması

İlçeler	Köylerde parsel sayısı ort.
Merkez	1025 Parsel
Hınıs	434 Parsel
Karayazı	298,5 Parsel
Oltu	660,6 Parsel
Pasinler	149 Parsel
Tekman	275 Parsel
Erzurum ili köyleri ortalama	572,5 Parselli

Köy büyüklüklerini incelerken Erzurum köylerinin Türkiye ortalamasından (% 9,6) daha küçük bir yüzölçümüne sahip olduklarını görmüştük (Türkiye ortalaması 10437,7 Dö. Erzurum ortalaması 9432,7 Dö.) Tablo. V te görüldüğü gibi kır yerleşmelerinin yüzölçümleri ortalamaları ve parsel sayıları azdır. Buna karşılık Erzurum'un ilçeleri arasında kır yerleşmelerinin parsel sayıları ortalamalarında

önemli farklar bulunmaktadır. Örneğin merkez ilçe köyleri Erzurum ili ortalamasından iki misli fazla parselle sahip köylerden meydana gelmiştir. Buna karşılık Tekman ilçesi köyleri il ortalamasının yarısı kadar parselle sahip köylerden meydana gelmiştir. Merkez ilçede Parsel sayısı ortalaması bakımından arazinin büyük bir bölümünde olduğu görülmektedir. Bazı köylerin bu ilçe ortalamasından bir hayli fazla parselle sahip oldukları anlaşılmaktadır. Örneğin Tufanç köyü 2064, Çiftlik 1920, Ilca 1802 ve Müdürge köyü'nde 1619 parselle 3-3,5 misli fazla parsel sayısına sahip bulunmaktadırlar. Esasen il ortalamasının üstün de parsel sayısına sahip olan merkez ve Hıms ilçeleri dışındaki ilçelerin kır yerleşmeleri çok az sayıda parsellerden meydana gelmiştir. Merkez ilçede de bazı köylerin çok az parsel sayısına sahip oldukları görülmekle beraber bunlar azınlıkta kalmaktadır. Bu köylerin yüzölçümlerinin küçüklükleri yanında nüfus sayıları da azdır. Örneğin Pulur 84 Dumlu 183, Özbilen 303 parsellidir. Buna karşılık Tekman'da 3 parselli Çağlar, Hıms'ta 48 parselli Güllüçimen, Karayazı'da 103 parselli Güventepe, Hıms'ta 107 parselli Tellitepe, 108 parselli Karabudak gibi köyler bulunmaktadır.

Erzurum'da toprak mülkiyetinin küçük, dağınık parselli ve parçalı durumu yanında, tarım türünün tahıla dayalı ve randıman bakımından ortalamanın altında gelir getirdiği göz önüne alınırsa, tarımsal nüfusun sorunları daha iyi belirecektir. Köylerinde hayvancılığın önemli bir ekonomik faaliyet olmasına rağmen, tarımsal toprağın fazla parçalı oluşu, Erzurum'a özel bir durum değildir. Miras, evlenme, satışlar, açmalar v.b. gibi nedenlerle ilde bir çiftçi ailesine ortalama olarak 4,2 parsel¹ düşmektedir.

Parsel dağınıklığı, işleme ve ulaşım özellikle makinalı tarımın uygulanmasında zorluklara zaman kaybına da neden olmaktadır. Doğu Anadolu coğrafi bölgesinde olduğu gibi Erzurum'da da hayvancılık tarımsal faaliyetler içinde önemli bir yer tutmaktadır. Ekili dikili arazinin darlık ve dağınıklığına mukabil, çayır ve mer'aların fazla alan kapladıkları, dağlık ve yükseltisi fazla olan kesimlerde yaylacılık faaliyetlerinde önem kazandığı görülmektedir. Tarla tarımının hayvancılıkla takviye gördüğü ve bu oranın tarımsal olanaklarla orantılı olarak denge sağladığı anlaşılmaktadır.¹ Tarlaların az olduğu, toprağın yetersiz ve ekonomik bir işletmeye elverişsiz bulunduğu kesimlerde bu yetersizliği çayır, mer'a ve yaylaların varlığı ve genişlikleri telâfi etmektedir.

Yüzölçümü dikkate alınmadan, sadece parsel sayıları ortalamaları bize arazinin bölünmesi ile ilgili bilgi ve fikir vermektedir. Toprağın yerel olarak fazla bölünüp bölünmediğini anlamak için her yerleşme merkezinin nüfus sayısının parsel sayısı, yüzölçümü ortalamalarının karşılaştırmalar yapılarak saptanması mümkündür. Ayrıca ekonomik faaliyetlerle köy büyüklüğünün de dikkate alınması gerekmektedir. Ancak bunlardan sonra çiftçi-toprak ilişkileri hakkında bir fikir edinmek mümkün olabilir.

Mülkiyeti meydana getiren tarımsal arazinin şekli üzerinde Türkiye'de fazla çalışılmamıştır. Gerek Avrupa'da (İngiltere, Almanya, Fransa, İtalya'da) ve gerekse

¹ Köy Envanter Etüdlere Göre ERZURUM, Köyleri Bakanlığı Yayınları: 40. S; 111, ANKARA, 1966.

Amerika'da bu konu üzerinde çok çalışılmıştır¹. Bu sayede kadastro planlarına dayanarak uzun bir sürede meydana gelen değişiklikleri, gelişmeleri doğru bir şekilde saptama ve karşılaştırma olanağı bulunabilmektedir. Türkiye için aynı şeyleri söyleme imkânı henüz mevcut değildir. Çünkü kır yerleşmelerinin ancak % 22, 1 inde arazi kadastrosu tamamlanabilmiştir ve bu faaliyetlere başlandığı tarih henüz çok yenidir. Karşılaştırma için hem sürenin geçmesine hemde yeni plânlara ihtiyaç vardır.

Erzurum da il olarak bu oran daha da düşüktür (% 7) ve tarihin yeniliği bir karşılaştırmaya imkân vermiyecek niteliktedir.

Erzurum köylerinin tarla şekilleri konumuz ile ilgili olmamakla beraber bir fikir vermek amacı ile değişik özellikleri olan ve tapulamaları tamamlanmış köylere ait bazı hava fotoğraflarını yanımıza eklemek isterdik.² Tapu ve kadastro Genel müdürlüğünde incelediğimiz Erzurum iline ait köylerin hava fotoğrafları ve kadastro paftaları bu ilin kır yerleşmelerindeki parsellerin çok farklı şekiller gösterdiğini, aynı zamanda bu şekillerin kısa mesafelerde değiştiğini ortaya çıkarmıştır. Bunu topoğrafik yapı, tarım şekillerinin farklılığı ve sosyal yapı farkları ile izah mümkündür.

Blok ve şeritler halinde olan tarlaların genel olarak geometrik şekillerden mahrum olduklarını, gerek blok, gerek şeritler halinde olan ziraat sahalarının eliptik, yuvaklak, poligonal v.s. şekiller halinde gayri muntazam oluşunu tarımsal faaliyetlerindeki ilkelikle ilgili olduğu hususunu ileri sürenler varsa da³ Erzurum için en önemli faktör topoğrafik durumdaki özelliklerdir. Bunu tarlaların geleneksel şekillerde kullanılmalarının, tarım türünde önemli değişikliklerin olmamasının da farkhaçlardan etkililikleri söylenilebilir.

Ortalama parsel büyüklükleri

Bundan önce kır yerleşme merkezlerimizin ortalama büyüklükleri ve ortalama parsel sayılarını incelerken Türkiye'de 8009 muhtarlığın tapulamasının tamamlandığını, bu yerleşmelerde toplam olarak 83593624 dönüm ve 7987276 parselin tesbit edildiğini söylemiştik. 8009 yerleşmenin tesbit edilen yüzölçümü toplamını, parsel sayısı toplamına oranladığımızda (10,47) 10,5 dönümlük bir ortalama parsel yüzölçümü elde ederiz. Bu, bütün Türkiye'ye ait bir ortalama parsel büyüklüğüdür. Tabiiyle coğrafi bölgeler içindeki yerleşmeler ayrı ayrı toplandığında bu ortalamalardan az veya çok farklı sayılar elde edilecektir.

Kır yerleşme merkezlerinin tapulamaları yapılırken tarım dışı topraklar, konutların bulunduğu parseller, köy tüzel kişiliğine ve hazineye ait veya köy sınırı içinde kalan hali arazilerde tesbit edilmektedir. Ancak bu parsellerin sayı ve yüzölçümlerinin genel ortalamalar içindeki değerleri çok küçüktür. Ayrıca her yerleşme yerinde az çok mevcut bulunan bu tip parsellerin müşterek bir özellik kabul edilmeleri halinde sonuca etki yapacak bir nitelik taşımadıkları anlaşılacaktır.

1 TOLUN, B. Balıkesir Ovasında Yerleşme ve İktisadi Faaliyetler. İst. Üniv. Ed. Fak. Yay. No: 1530, Coğ. Enst. Yay. No. 59, S. 125. İSTANBUL 1970. (a. g. eserde bu çalışmalarla ilgili eser isimleri de dip notu olarak verilmektedir.)

2 Yararlandığımız hava fotoğraflarının gizlilikleri nedeni ile yayınlanmalarını sakıncalı gördük.

3 a.g.e. S: 129-134.

Coğrafi bölgeler arasındaki parsel büyüklükleri, ortalamanın oldukça altında veya üstünde değerler taşımaktadır. Bundan önce kır yerleşmelerinin ortalama yüzölçümleri arasındaki farklılığın azami 3,3 katı olduğunu görmüştük. Bu bölgesel farkın kır yerleşmelerinin parsel sayısı ortalamalarında 5 misline yükseldiğini görmüştük. Aşağıdaki tablonun incelenmesi ile (TABLO. VI) parsel yüzölçümlerinin coğrafi bölgeler arasında daha büyük farklılıklar gösterdiği anlaşılacaktır. En büyük yüzölçümüne sahip (parsellerin ortalama yüzölçümleri) Güneydoğu Anadolu ile Karadeniz coğrafi bölgeleri arasında bu farkın on kata yaklaştığı (9,3) görülmektedir. (Şekil: 4).

TABLO: VI

Coğrafi bölgelerimizde ve Erzurum ili köylerinde ortalama parsel yüzölçümü

Coğrafi bölgeler	Parsellerin ortalama yüzölçümleri (Dönüm)	Türkiye ortalaması ile oranları
Güneydoğu Anadolu	51	485.7
Akdeniz	13.4	127.6
İç Anadolu	12.6	120
Doğu Anadolu	9	85.7
Ege	8.2	78.1
Marmara	7.3	69.5
Karadeniz	5.5	52.3
Türkiye ortalaması	10.5 (10.47)	100
Erzurum il ortalaması	16.5	157

Türkiye'de ortalama parsel büyüklüğünün coğrafi bölgeler arasında önemli farklılıklar göstermesinde jeolojik yapı, toprak ve uygulanan tarım türünün, bunun topladığı nüfus yoğunluğunun, topoğrafik durumun, yükseltinin, iklimik faktörlerin, tarihi ve sosyal olayların değişik oranlarda ve yerine göre önem bakımından birinci plana geçebilen etkileri bulunmaktadır. Bunda yerleşme yerinin ve arazi mülkiyetinin de rol oynadığını hesaba katmak lazımdır. Arazi mülkiyeti bakımından, büyük toprağa sahip çiftçilerin oranlarının artması, toprakların daha az bölünmesine, dolayısıyla parsel sayısının azalarak yüzölçümlerinin genişlemesine yol açtığı izlenilmektedir.

Erzurum ilinde tapulaması tamamlanan 75 köyün ortalamasına dayanarak ortalama parsel yüzölçümlerinin Türkiye'ye oranla daha geniş bulunduğu anlaşılmaktadır. Türkiye'de 10,5 olan ortalama parsel yüzölçümü Erzurum ilinde 16,5 dönüme, yani 1,6 katına uzaklaşmaktadır. Erzurum ilini doğu Anadolu coğrafi bölgesi ile aynı açıdan karşılaştıracak olursak, bu farkın 2 misline çıktığı görülmektedir. Buna rağmen maksimum yüzölçüme sahip parsellerin yer aldığı güneydoğu Anadolu ile Erzurum arasında büyük farklılık bulunmaktadır.

Coğrafi bölgelerin parsel genişliklerini gözden geçirdikten ve Erzurum ili ile genel bir karşılaştırma yaptıktan sonra ilin idari sınırları içinde, ilçelere göre farklılığı tesbit etmek ve bazı uç noktaları teşkil eden köyler üzerinde durmak yerel özelliklerin belirtilmesi bakımından yararlı olacaktır.

İlçelerin ortalama parsel genişlikleri birbirleri ve il ortalaması ile karşılaştırıldığı vakit büyük farklılıklar dikkati çekmektedir. Bunda Erzurum ilinin coğrafi bölge sınırlarına yakın, kısmen Karadeniz bölgesi içinde yer almasının etkilerini görmek mümkündür. Örneğin Karadeniz bölgesi doğu bölümünde yer alan Oltu ilçesinin parsel yüzölçümleri ortalaması (3,6 dönüm ile) İl ortalamasının sadece % 33 (1/3) üne eşit bulunmaktadır.

TABLO: VII

Erzurum'da ilçelere göre köylerde parsellerin ortalama büyüklüğü

İlçeler	Köylerde parsellerin ortalama büyüklüğü (Dö.)
Merkez	10.9
Hınıs	27.9
Karayazı	32.2
Oltu	3.6
Pasinler	34.0
Tekman	29
Erzurum ili köylerinde ortalama parsel yüzölçümü	16.5

Tablo VI ve VII nin incelenmesi sonucunda Erzurum ilindeki tarım topraklarının genellikle büyük parsellerden meydana geldiği anlaşılmaktadır. Bu genel ortalamanın dışında kalan-büyük ve küçük parsel yüzölçümlü-ilçeler vardır. Bilhassa köylere inildiğinde farklılıkların daha da arttığı izlenilmektedir. Örneğin genellikle ova köylerinin bulunduğu Pasinler ilçesinin tapulaması tamamlanan tek köyü (Pelitli) ile kesin bir hükme varmanın doğru bulunmamasına rağmen bu sonucu, yani parsel genişliğini doğal karşılamak lazımdır. Karayazı ve Hınıs ilçelerinin tapulama gören köylerindeki parsellerin yüzölçümlerinin büyüklükleri de dikkati çekmektedir. Örneğin Hınıs'ın Mişkân köyündeki parsellerin ortalama yüzölçümleri 133, Güllüçimen köyünde 116, Kızmusu köyünde 87, Çakmak köyünde ise 73 dönümdür. Karayazı ilçesinde de durum aşağı yukarı aynıdır. İl ortalamasının iki misline yakın (1,7) parsel genişliği gösteren bu ilçede tapulamaları tamamlanan sekiz köyün sadece ikisinin parselleri il ortalamasından biraz daha küçüktür. Akpınar köyünün parselleri ortalama 14,4, Değirmenkaya köyünün parselleri ise ortalama 14,8 dönümdür. Diğer 6 köyün ortalama parsel yüzölçümleri ise Hınıs ilçesininki kadar büyük olmakla beraber il ortalamasından daha geniştir. Yiğitoğlu köyünde 34, Güventepe köyünde 40,2 Mollabekir köyünde 44,3 Hasanova köyünde 49,2 Gökso köyünde 50,8 Kurupınar köyünde ise 54,6 dönümlük ortalama yüzölçümlerine rastlanmaktadır.

Erzurum ilinin parsel büyüklüğü bakımından (18, 7 Dö.) ortalama genişliğinin altında değerlere sahip iki ilçesi vardır. Bunlardan biri merkez, diğeri ise Oltu ilçesidir. (Şekil: 5).

Merkez ilçede tapulamaları sonuçlanan 18 köyde parsellerin ortalamaları 10,9 dönümle Türkiye ortalamasından biraz daha (% 4) büyüktür. Buna karşılık merkez ilçenin ortalama parsel genişliğinin il ortalamasından yarı yarıya (% 58) az olduğu görülmektedir. Merkez ilçedeki kır yerleşmelerinin genellikle ovada yer almaları,

nüfuslarının diğer ilçeler ve Erzurum ili ortalamasından daha kalabalık bulunmasını etkilemiştir. Merkez ilçe köyleri nüfus ortalaması 511, Erzurum ilininki ise 464 kişidir¹. Aynı zamanda ova köylerinde tarım türlerinin nisbeten daha çeşitli bulunuşu, verim fazlalığı ulaşım ve pazar olanaklarının olumluluğu köylerdeki nüfus ortalamasının diğer ilçe ortalamalarından fazla bulunmasına yol açmıştır. Örneğin Erzurum ilinde 1970 sayımına göre Km². ye 26,9 olan aritmetik nüfus yoğunluğunun merkez ilçede 51 kişiye yükseldiği görülmektedir. Bu nedenle merkez ilçe köylerinde toprak daha fazla bölünmüş, küçük ve dağınık parsellere ayrılmıştır.

Erzurum ili merkez ilçesinde tapulaması sonulanan 18 köyde parsellerin genişlikleri ortalama olarak 10,9 dönümdür. Bu ortalamanın altındaki ve üstündeki köyler yarı yarıyadır. Yani dokuz köyün yüzölçümü ortalama değerinde, diğer yarı ise üstündedir. Parsel yüzölçümleri küçük olan köyler sırasıyla Kan 6,6 Müdürge 7,9 Geziköy 8,1 Şıhköyü 8,1 Dağgöl 9,5 Kumluyazı 9,6 Tufanç 10, Ilıca 10, Özbilen 10,1 Dönümlük (ortalama) parsellerden meydana gelmiştir.

Parsel yüzölçümleri ortalamanın üzerindeki köyler sırasıyla: Ocak. II, Pulur. II,8. Dumlu, 12, Çiftlik 12,I, Yazıpınar, 12, 6, Soğukçermik, 13,1, Sarıyayla 13,3, Emrecik 18,4, Tuzcu, 19,1 dönümlük (ortalama) parsellerden meydana gelmiştir. Genellikle küçük parselli köyler merkeze daha yakın, büyük parselliler ise daha uzaktırlar. Merkez ilçenin en küçük parselli köyü (Kan köyü 6,6 Dö.) ile enbüyük parselli köyü (Tuzcu 19,1 Dö.) arasındaki farklılık üç misline yakındır. Merkez ilçenin enbüyük parsel ortalamasına sahip (Tuzcu) olan köyünün bile il ortalamasına göre önemli bir genişliği bulunmamaktadır. Bu köyün yüzölçümü Erzurum ili ortalamasından (16,5 Dö.) (% 19) fazlalık göstermektedir.

Parsel ortalaması bakımından, il ortalamasına göre küçük yüzölçümüne sahip ilçelerin ikincisi Oltu'dur. Oltu'nun 12 köyünde tapulama sonuçlanmıştır. 66 muhtarlığa sahip bu ilçede tapulama gören köylerin oranı (% 19,4) 1/5 tir. Bu ilçe bütünü ile Karadeniz coğrafi bölgesinin doğu bölümü içerisinde yer almakta (İspir ve Olur gibi)dir. Merkez ilçe, Aşkale, Tortum, Narman, Şenkaya ilçeleri de değişik oranlarda olmak üzere kısmen doğu Anadolu kısmında Karadeniz bölgesi doğu bölümü içinde yer almaktadırlar.

Erzurum ortalama yükseltisi fazla olan, bu arada, yüksekliği 1000 M. nin altında bulunan kesimleri çok sınırlı bir ilimizdir. İspir'in kuzey doğusunda Çoruh nehri vadileri ve Oltu çayının aşağı çıkışı tarafından oyulmuş ve parçalanmış kesimleri Erzurum ilinin 1000 m. den aşağı kısımlarını teşkil etmektedir. Kıyıya paralelliği yanında yükseltileri de fazla bulunan doğu Karadeniz dağlarının hemen güneyinde, Tortum çayı gibi Oltu çayı da yaylaları, dağlık alanları yüksekliği fazla ve dar vadilerle, yarımsı adeta parçalamıştır. Buna rağmen Oltu'da arazi genellikle dağlıktır.

¹ 1970 Genel Nüfus Sayımı Telgrafla Alınan Geçici Sonuçlar. B.D.İ.E. Yay. No: 616, S.11. ANKARA. 1970. Bu İstatistiklerde 486, 688 kişi olarak gösterilen Erzurum kır nüfusunun (köy ve bucak nüfusları) 1049'a (1027 muhtarlık ve 22 bucak) bölünmesi suretiyle bu ortalama değer elde edilmiştir. Erzurum merkez ilçesi 124 muhtarlık ve 4 bucak olarak hesaplanmış ve (76, 474 kişi) kır nüfusu 128'e bölünmüştür.

Tarıma elverişli toprakların azlığı ve dağınıklığı bu ilçede hayvancılığın önem kazanmasına yol açmıştır. Buna çevre şartları da genellikle olumlu etki yapmaktadır.

Ormanlar özellikle iğne yapraklılar ilçede geniş bir alan kaplamaktadır. Yaz yağışlarının varlığı nedeni ile doğal bitki örtüsü zenginlik göstermektedir. Bunun yanısıra çayır ve mer'aların olumlu etkileriyle ormancılık ve hayvancılık önem kazanmıştır. Oltu'da Karadeniz coğrafi bölgesinin tarımsal özelliklerinden birisini teşkil eden bahçecilik ve meyveciliğin önem kazandığı ve yukarıda sayılan özelliklerle birlikte ilçe tarım topraklarının parsellerinin ortalama genişliklerini etkiledikleri anlaşılmaktadır. Bunun bir sonucu olarak Oltu'da tapulaması tamamlanan 12 köyün ortaya koyduğu parsellerin genişlik ortalamaları sadece 3,59 dönümden ibarettir. Bu durumu ile Oltu tarımsal bakımdan, Karadeniz coğrafi bölgesinin batı bölümü özelliklerinden biri olan ufak parselli tarım toprağı ve meyvecilik bahçecilik karakterlerini yansıtmaktadır.

Oltu ilçesinde tapulamaları sonuçlanan 12 köyün ortalama olarak elde edilen 3,59 dönümlük parsel genişlikleri köylerin büyük bir kısmında daha da küçük ortalamalara inmektedir. Örneğin İğdeli, I, 47, Çamlıbel 2,05, Dağdibi, 2,24, Aşağıkumlu, 2,45, Erdoğan, 2,45, Yolboyu, 2,7, Tuzla, 3, Yukarıkumlu, 3,06 dönümlük parsellerden (ortalama) meydana gelmiştir. Oltu ilçesinin sadece 4 köyü (1/3) parsel yüzölçümleri ilçe ortalamasının üstünde genişlik göstermektedir. İriağaç, 3,72, Tekeli, 4,3, Çatalsöğüt, 5,1, Ayyıldız, 7,57, dönümlük daha büyük parçalı parsel ortalaması ile ilçeden farklılık göstermektedirler. Daha öncede üzerinde durulduğu gibi (TABLO. VI) ortalama parsel yüzölçümü bakımından Türkiye'nin minimum değerine Karadeniz coğrafi bölgesi sahiptir. Bu bölgenin ortalama parsel genişliğinin 5,5 dönüm olduğunu dikkate alacak olursak, Oltu'nun bölge ortalamasından da küçük değer taşıdığı görülecektir. Esasen, Karadeniz coğrafi bölgesinde parsellerin yüzölçümlerinin genişlemesine orta Karadeniz bölümünün etkisi olmaktadır. Bölüm içindeki iller dikkate alındığında doğu bölüm illerinin genellikle ortalama parsel genişliğinden daha küçük değerler taşıdıkları izlenilir. Erzurum ilinin Karadeniz bölgesi sınırları içerisinde kalan diğer ilçelerinde tapulamanın sonuçlanması veya 5-10 köyde tamamlanması halinde bu sonucu doğrulayacak küçük yüzölçümlü parsel ortalaması gösterir tesbitler elde edilmesi doğaldır. Nitekim Erzurum ilinin kuzeyinde ve Karadeniz coğrafi bölgesinin doğu bölümünde yer alan illerde (Artvin'de 6,2, Giresun'da, 5,2, Ordu'da, 7,3, Rize'de 2,1, Trabzon'da, 3,2) ortalama parsel yüzölçümleri oldukça küçüktür.

Oltu'da çeşitli yerel ve bölgesel özelliklerin bir sonucu olarak muhtarlıkların nüfus ortalamalarının da, İl'e ve Türkiye'ye göre daha az olduğu görülmektedir. 1970 sayımına göre Türkiye'nin kır yerleşmelerinde (muhtarlık) ortalama 618 yaşamaktadır. Bu sayı Erzurum ilinde 474, Oltu ilçesinde ise 444 kişiye inmektedir. Türkiye ortalaması (618 kişi) 100 kabul edildiğinde Erzurum 76,7 Oltu ise 71,8 lik değerlerle bu ortalamadan % 23,3 ve % 28,2 daha tenha kır yerleşmelerine sahiptirler.

Bu özellikler çeşitli nedenlerin bir sonucu olarak belirmektedir. Esasen yerel özelliklerin belli başlıları dikkate alınarak ayrılmış bulunan coğrafi bölgeler ve bölüm-

ler arasında çeşitli farkların konumuz açısından da saptanması mümkün olmuştur. Bir idari sınır altında yer alan ve 67 ilimizden biri olan Erzurum'da bölge ve bölüm farklılıklarını kır yerleşmelerinin yüzölçümlerinde, parsel sayılarında ve büyüklüklerinde görmek mümkün olmaktadır.

IV

SONUÇ

Bu araştırma daha önce Türkiye coğrafi bölgeleri kır yerleşmeleri üzerinde yaptığımız incelemenin devamı ve yerel bir örneğidir.

Bundan önceki çalışmamızda Türkiye coğrafi bölgelerinde, köy yüzölçümlerinin, köyleri oluşturan parsellerin sayı ve büyüklüklerinin dengesiz bir dağılım gösterdiğini açık olarak ortaya koymuştuk.

Kır yerleşmelerinde 1/4 örnekleme ile yaptığımız söz konusu çalışma tarımsal faaliyetin genellikle parçalı ve dağınık parseller üzerinde yapıldığını göstermektedir.

Bilindiği gibi, Türkiye'de yerleşmelerin yapılarını, ekonomik faaliyetlerini şekillendiren etkenlerin en önemlileri relief, iklim v.b. gibi doğal faktörlerdir.

Kır yerleşmelerinde konumuz açısından görülen önemli farkların çoğunlukla coğrafi özelliklerinden meydana geldiği bir gerçektir. Ancak, kır yerleşmelerinin dar yüzölçümleri içerisinde, dağınık, parçalı bölünmüş alanlarda rantabl olmayan tarımsal faaliyette bulunulması, tarımsal toprak-kır nüfusu ilişkisi açısından yıllardır üzerinde tartışılan konu olarak sürüp gitmektedir. Bu sorun, tarım alanında, olanakları harekete geçirmek, tarımsal işletmelerden verimli bir üretim sağlamak, toprak dağılımında dengesizliği gidermek amacıyla, memleket gerçeklerine uygun bir toprak reformu modeli geliştirmekle çözümlenmeye çalışılmaktadır.

Yakında uygulanması düşünülen reform çalışmalarında, coğrafi bölgeler arasında görülen farkların yanısıra, yerel özelliklerinde göz önünde tutulması reformun başarı oranını arttıracaktır. Ayrıca uygulamada, toprak dağıtımı, birleştirme ve kamulaştırma gibi işlemlerin yapılabilmesi için, daha çok sosyal yapıyla ilgili olan toprak mülkiyeti, mülkiyetin şekil ve özelliklerinin bilinmesi de gereklidir. Ülkemizde arazi kadastro, muhtarlıkların ancak 1/4 ünde tamamlanmış durumdadır. Kadastro çalışmalarına hız verilmesinin yanı sıra, bölgesel ve yerel özelliklerin iyi bilinmesi de uygulamada başarı için gereklidir.

Erzurum ilinin tapulama gören kır yerleşmeleri üzerinde yaptığımız bu çalışma ise, bizi daha küçük bir alanda yerel sonuçlara götürmektedir. Erzurum ilinin konu olarak ele alınmasının en önemli nedeni, il sınırlarının iki coğrafi bölge içerisinde yer alması ve bölgelerin özelliklerini yansıtmasıdır. Böylece ayrıntıları daha belirli olarak saptamak olanağı sağlanmaktadır.

Bu çalışmayı, Tapu ve Kadastro Genel Müdürlüğünden aldığımız, tapulamaya ilişkin değerlerle % 7,3 oranında bir örneklemeyle gerçekleştirmiş bulunuyoruz. Aldığımız sonuçları şöylece özetleyebiliriz.

1- Erzurum kır yerleşmelerinin yüzölçümleri Türkiye ortalamasından % 9,6 daha küçüktür. Durum coğrafi bölgelere göre oldukça farklılık göstermektedir. Erzurum kır yerleşmeleri, İç Anadolu, Güneydoğu Anadolu, Akdeniz, Ege bölgeleri kır yerleşmelerinden küçük, Karadeniz, Marmara ve Doğu Anadolu ortalamalarından büyüktür.

2- İlçelere göre kır yerleşmeleri yüzölçümlerinde uçlar arasında önemli farkların bulunmasında, ilin iki coğrafi bölge içerisinde yer almasının etkisi vardır.

3- Genellikle köy nüfuslarıyla yüzölçümleri arasında bir korelasyon mevcuttur.

4- Erzurum ili kır yerleşmeleri, Türkiye ortalamasından % 42,6 daha az parsel sahiptir. Kır yerleşmeleri, İç Anadolu, Ege, Marmara, Karadeniz, doğu Anadolu, Akdeniz bölgeleri kır yerleşmeleri parsel sayılarından daha az, buna karşılık güneydoğu Anadolu köylerine göre daha fazla parselden meydana gelmektedirler.

5- Erzurum ili kır yerleşmelerini oluşturan parsellerin ortalama büyüklükleri Türkiye ortalamasından % 40 daha fazladır. Güneydoğu Anadolu hariç diğer coğrafi bölgelerin ortalama parsel yüzölçümleri Erzurum ilinden daha küçüktür.

6- İlçe merkezlerine, özellikle merkez ilçeye yakın köylerde genel olarak parseller küçülmekte, uzaklaştıkça yüzölçümleri büyümektedir.

7- İlçe merkezlerine ve merkez ilçeye yakın köylerde, parsellerin küçüklüğü yanısıra parçalı mülkiyet özelliği de artmaktadır. Yukarıda genel olarak açıkladığımız ayrıntıların bucak ve köy birimlerine inildiğinde daha da arttığı görülür.

8- Tarla şekillerinin kısa mesafelerde değiştiği, blok ve şeritlerden başka farklı şekiller gösterdiği izlenilmektedir. Bu durumun tarımsal faaliyetlerdeki ilkelikle ilgili olduğu ileri sürülebilirdi, Erzurum için en önemli faktör topoğrafik özelliktir. Bundan başka geleneksel tarımında tarla şekillerini etkilediği söylenilebilir.

9- Eski kır yerleşmeleri genel olarak düzlüklerde ve depresyonların tabanlarında yer almaktadırlar.

10- Güneydoğu Anadolu coğrafi bölgesindeki kadar olmamakla beraber kişilere, ailelere ve sülalelere ait yerleşmelere Erzurum'da da rastlanmaktadır.

11- Doğu Anadolu'nun özelliği olarak Erzurum'da da kom ve mezraalar bulunmakta, avarıza paralel olarak sayı ve yoğunlukları artmaktadır.

12- Mezraaların, özellikle komların bir kısmı devamlı yerleşmeler haline gelmiştir.

13- Erzurum kır yerleşmeleri yapısal özellik olarak toplu köy tipindedirler.

Böylece, çeşitli bölgesel ve yerel özelliklerin sonucu olarak Erzurum ili kır yerleşmeleri arasında önemli farkların bulunduğu izlenilmektedir.

Erzurum ili sınırları içindeki ilçelere göre tapulamaları sonuçlanan köylerin adları,
yüzölçümleri (Dönüm), parsel sayıları listesi¹
(Erzurum-Merkez)

Köyün adı	Eski adı	Parsel adedi	Yüzölçümü (Dönüm)
Şeyhköy	Şihköyü	1204	9749
Soğucak	(Soğukçermik)	1154	15148
Çayırtepe	(Müdürge)	1619	12751
Tuzcu		823	15742
Güzelova	(Tufanç)	2064	20784
Dadaş	(Kân)	1179	7847
Ömertep	(Pulur)	84	990
Dumlu	(Hins)	183	2160
Çiftlik		1920	23443
Ilca		1802	18063
Geziköy		1230	10971
Dağgöl	(Erçik)	706	6760
Emrcik	(Ermeçik)	1075	19650
Kumluyazı	(Norşen)	945	9055
Ocak	(Erinkâr)	884	9742
Özbilen	(İsavank)	303	3054
Sarıyayla	(Salasor)	733	9754
Yazıpınar	(Terkini)	535	6766

(Erzurum-Hınıs)

Şahabettin		439	9673
Güllüçimen	(Peyik)	48	5568
Akçamelik	(Ağçamelik)	371	9686
Karabudak		108	8039
Maruf		254	7893
Toprakkale		628	9690
Yeniköy		576	8472
Çakmak		262	19085
Tanır	(Mirseyit)	605	12945
Bayır		116	2124
Ovaçevirme		1386	25019
Kızmus		127	11059
Gürçayır	(Kasparkomu)	396	5542
Söğütlü		329	10596
Tellitepe	(Tandürük)	107	7933
Akören	(Ağveren)	522	35074
Parmaksız		1056	21640
Yolüstü	(Aros)	1169	21000
Göller	(Kahkik)	1078	18727
Yeşilyazı	(Hasse)	219	1118
Kuşluca	(Zirnak)	285	5953
Mollakulaç		492	5573
Ovayongalı		159	7467
Akbayır	(Pornak)	195	8286
Çatalgöl	(Mişkan)	232	30978
Karmış		122	6180

1 1 Ağustos 1971 tarihinde tapulaması sonuçlanan köyler.

(Erzurum-Karayazı)

		Parsel adedi	Yüzölçümü (Dönüm)
Değirmenkaya	(Karagiviç)	898	13314
Göksu	(Koçan)	470	23859
Tiğityolu	(Mergehal)	369	12409
Kurupınar	(Süleymanihatto)	187	10213
Hasanova		121	5971
Akpınar	(Kanisipi)	123	1770
Güventepe	(Reşan)	103	4144
Mollabekir		117	5184

(Erzurum-Oltu)

İğdeli		532	789
Erdoğmuş	(Pestasor)	430	1116
Tuzla	(Şuğut)	452	1336
Yolboyu	(Dölgâh)	282	765
Tekeli	(Düzkom)	214	928
Dağdibi	(Havcalar)	559	1260
İriağaç	(Pernek)	348	1296
Yukarıkumlu	(Y. Simirdon)	278	851
Aşağıkumlu	(A. Simirdon)	383	939
Çatalsöğüt	(Sorik)	527	2689
Çamlıbel	(Arđos)	2394	4917
Ayyıldız	(Pitkir)	1529	11576

(Erzurum - Pasinler)

Pelitli	(Malikom)	149	5000
---------	-----------	-----	------

(Erzurum - Tekman)

Erduran	(Halefan)	233	7955
Karatepe		276	13830
Gülveren		230	10591
Dibekli		245	5280
Karataş		120	2526
İlgöze	(Zoğnu)	449	9060
Çukuryayla	(A. Bastok)	667	9262
Başdere	(Y. Bastok)	130	2543
Körsu		398	10996
Çağlar	(Tayyarkomu)	3	7337

Erzurum ilinde adları bakımından Komve Mezraa ile ilişkisi bulunan kır yerleşmeleri (Muhtarlık) (*)

İlçesi: Merkez	<u>Köyün eski adı</u>	<u>Yeni adı</u>
	Haytakomu	Aziziye
	Lazkomu	Şhitler
	Dinarkom	Muratgeldi
Aşkale	Gülabikomu	Bozburun
	Mezraa	Mezraa
	Kandalkomu	Tosunlu
Çat		
Hınıs	Sultanlıkomu	Yaylakonak
	Mezraa	Mezraa
	Kasparkomu	Gürçayır.
Horasan	Haydarkomları	Haydarlı
	A. Haydarkomköyü	Yaylacık
İspir	Kompur	Duruköy
	Kilensmezraa	Demirgöze
Karayazı		
Narman		
Otu	Düzkom	Tekeli
Olur	Niyakom	Keçili
Pasinler	Hamidinkomu	Taşğal
	Malikom	Pelitli
	Pisyarlıkomu	Yavuzlu
	Emrekom	Emre
Şenkaya	Eğitkom	Doğanköy
	Zadrakom	Dört Yol
	Hanımkom	Uğurlu
	Toklukom	Toklu
Tekman	Hüseyinağakomu	Hüseyinağa
	Kasıkomu	Gündamı
	Osmanişadıkomu	Güneşli
	Abokomu	Gözlüce
	Hidokomu	Güzeldere
	İbrahimağakomu	Gümüşlük
	Memokomu	Kazancık
	Tayyarkomu	Çağlar
Tortum	Mihrekom	Arılı

* Erzurum ilinde Muhtarlık gibi idari bir fonksiyonu bulunmayan yüzlerce köy altı yerleşme yerleri (kom ve mezraa) mevcuttur. Biz burada halen muhtarlık durumunda bulunan yerleşme yerlerinden eskiden kom ve mezraa adı taşıyanlarına yer verdik. Köy Envanter Etüdüleri ERZURUM, S. 123-156. ANKARA, 1966.

Résumé

Les Propriétés Foncières à Erzurum, leur superficie, le nombre des lots et leur grandeur.

Cet étude constitue la suite et quelque peu l'illustration de notre recherche sur les propriétés rurales sur toute l'étendue de la Turquie.

En Turquie, la structure et l'économie des communautés rurales sont largement conditionnées par les facteurs naturels tels le relief, le climat, etc.

Un projet de loi sur la réforme agraire doit inévitablement prendre en considération les spécificités de la région aussi bien que la différenciation des régions géographiques. Son application ne serait satisfaisante qu'à condition de l'examiner minutieusement. D'autre part, la situation actuelle de la propriété, sa forme juridique et la qualité du sol cultivable devront conditionner les opérations de redistribution ou d'étatisation.

Le choix du département d'Erzurum comme le sujet de cette étude nous est indispensable parce que les limites administratives de celui-ci touchent deux régions (la mer Noire et l'Anatolie de l'Est), et quatre divisions géographiques (Haut-Euphrate, Haut-Tigre, Erzurum-Kars, mer Noire d'Est).

Le travail a été mené d'après un *sampling* de 7,3 % sur les données communiquées par la Direction Générale des Cadastres et des Enregistrements.

Et il en résulte que :

1- La superficie des propriétés foncières d'Erzurum est 9,6 % plus petite que le moyen général du pays. À la comparaison des régions de l'Anatolie centrale, d'Anatolie de sud-est, méditerranéenne et égéenne elle s'avère plus petite, mais de la mer Noire, de Marmara et de l'Anatolie de l'Est plus large.

2- L'existence de différences énormes entre les superficies minima et maxima dans les chefs-lieux provient de ce que le département d'Erzurum se situe sur deux régions.

3- Il existe, toutefois, une corrélation entre le nombre d'habitants et la superficie des terres de culture.

4- Les lots et les parcelles sont 42,6 % plus fragmentés que le reste du pays. D'autre part, *per se*, la totalité des propriétés incorpore moins de parcelles que celles de l'Anatolie centrale, de Marmara, de la mer Noire et de l'Anatolie de l'Est, mais plus de parcelles que celle de l'Anatolie de sud-est.

5- À Erzurum la superficie moyenne de chaque parcelle dépasse 40 % le moyen général de la Turquie dans toute la région sauf l'Anatolie de sud-est.

Finalement, on peut dire qu'une très grande différence frappe aux yeux dans la structure et dans la superficie des propriétés à Erzurum, par rapport aux autres régions d'après leur situation dans les limites du Département. Et cela s'accroît de plus en plus en chiffre et en pourcentage, dès qu'on envisage les données statistiques des bourgs et des bourgades.

BİBLİYOGRAFYA

- Akgün, T.: *Erzurum*. İstanbul, 1955.
- Aksöz, İ.: *Erzurum Ovasındaki Ziraat İşletmelerinin Ekonomik Durumu*. Ankara, 1966.
- Aktan, R.: *Türkiye'de Toprak Reformu*. Cilt, I. Todaie Yayını, Ankara, 1961.
- Altuğ, V.: *Erzurum ve Civarının Tarihi, Beşeri, İktisadi, Durumu Üzerinde Tetkikler*. İstanbul, 1941.
- Arık, K.F.: *Mukayeseli Toprak Reformu, Todaie, yayını*. Ankara, 1961.
- Batu, S.: *Doğu İlleri Hayvancılığı*. Ankara, 1953.
- Beygu, A. Ş.: *Erzurum Tarihi Anıtları, Kitabeleri*, İstanbul, 1936.
- Emiroğlu, M.: "Zirai Reform ve Toprak Mülkiyetinin Tesbihi" *Coğrafya Haberleri*, Sayı: 4, S: 5-7, Ankara, 1962.
- Emiroğlu, M.: "Köylerimizin Ekonomik Yapıları ve Kalkınmamıza Etkileri" *Türkiye İktisat Gazetesi*. Sayı: 525, Ankara 2 Mayıs 1963.
- Emiroğlu, M.: "Tarımsal Reform ve Şehirlerimiz" *İller ve Belediyeler Aylık İlim Dergisi*. Sayı: 227, S: 459-464. Ankara, 1964.
- Emiroğlu, M.: "Coğrafi Bölgelere göre Kırsal Yerleşmelerin Yüzölçümü, Parsel Sayısı Parsel Genişlikleri ile İlgili Bir Araştırma" *Coğrafya Araştırmaları Dergisi*. Sayı: 3-4, S: 109 - 138 Ankara, 1971.
- Erinç, S.: *Doğu Anadolu Coğrafyası*. İst. Üniv. Yayınları No: 572. İst. Ed. Fak. Coğ. Enst. yay. No: 15. İstanbul, 1953.
- Esmer, G.: "Tapulama Kanunu ve Toprak Reformu" *Tapu ve Kadastro Mecmuası*, Yıl 2, Sayı: 2-7, S: 7, S:2-7. Ankara Mart 1964.
- Fındıkoğlu, Z.F.: "Erzurum'da İktisadi ve İçtimai Müşahedeler" *İktisat Fakültesi Mecmuası*, IV, Sayı 1 ve 4, İstanbul 1942.
- Kurtkan, A.: *Şehirleşen Erzurum ve Sosyal Mobilité*. İstanbul, 1964.
- Lahn, E.: "Erzurum Havalisinin Jeolojik Bünyeleri" *M.T.A. Enst.* Yıl 5, Sayı: 2/19. S: 233-239. Ankara, 1940.
- Pamir, H. N.- Erentöz, C.: 1: 500 .000 Ölçekli Türkiye Jeoloji Haritası Erzurum, *M.T.A. Enstitüsü Yayınlarından*, Ankara, 1963.
- Saraçoğlu, H.: *Doğu Anadolu, Cilt. I. M.E.B. yayını*, İstanbul, 1956.
- Sarıbeyoğlu, M.: *Aşağı Murat Bölgesinin Beşeri Coğrafyası*, İstanbul, 1951
- Selen, H. S.: "Doğu Anadolu Yolları ve Manzaraları" *Türk Coğrafya Dergisi*. Sayı XI-XII. S: 102-109 İstanbul, 1949.
- Sözer, N.: "Erzurum'da Şehirleşme Hareketleri ve Gecekondu Problemi" *T. Coğ. Dergisi*. Yıl XX-XXI. Sayısı: 24-25. S: 194-213. Ankara, 1967-1968.

- Sözer, N.:** *Erzurum Ovasının Beşeri ve İktisadî Coğrafyası*. Atatürk Üniversitesi Yayınları No: 101, İşletme Fakültesi Yayınları No:9. Araştırma Serisi: 7, Erzurum, 1970.
- Sür, Ö.:** *Pasinler Ovasının ve Çevresinin Jeomorfolojisi*. Ank. Üniv. D.T.C.F. Yayınları Sayı: 154. Ankara, 1964.
- Tarkan, T.:** "Çoruh Vadisinin İskân Özellikleri" *Edebiyat Fakültesi Araştırma Dergisi*. Cilt: I, Sayı: 1, S: 115-123. Atatürk Üniv. Ed. Fak. Yayını. Erzurum, 1970.
- Tümertekin, E.:** "Toprak Reformu Hakkında Düşünceler (Konsolidasyon)" *İst. Üniv. Coğrafya Dergisi*. Cilt: 7 Sayı: 13, S: 64-82 İstanbul, 1963.
- : *Erzurum Analitik Etütleri*. İller Bankası Yayını, Ankara, 1965
- : *Köy Envanter Etütlerine Göre Erzurum*. Köy İşleri Bakanlığı Yayınları: 40, Ankara, 1966.
- : *Erzurum Yıllığı 1967*. İstanbul, 1968.



Resim 1- Erzurum kalesinden Őhrin g¼ney kesiminin g¼r¼n¼Ő¼. Őifte minareler ve Paland¼kenler.



Resim 2 - Erzurum Őhrinden diđer bir g¼r¼n¼Ő¼.



Resim 3 - Erzurum ovası doğusunda Nenehatun (Sivişli) köyü. Taş malzeme ile yapılmış toplu bir yerleşme örneği.



Resim 4 - Oltu kalesinden Narman yolu yönüne (S) bakış. Oltu ilçesi bütünüyle Karadeniz coğrafi bölgesi içerisinde yer almaktadır.



Resim 5- Oltu kalesinden Erzurum yoluna (S w) bakış. Oltu kır yerleşmeleri bölgesel özellik nedeniyle Erzurum ilinin en küçük yüzölçümlü köylerinden oluşmuştur.



Resim 6-Oltu kalesinden Kars yoluna (NE) bakış. Erzurum kır yerleşmelerinin en küçük parselli köyleri Oltu ilçesinde bulunmaktadır.



Resim 7- Kaleden Oltu'nun genel görünüşü. Oltu ilçesinde ilin en az nüfuslu köyleri yer almaktadır.



Resim 8- Kaleden Oltu'nun yeni gelişme gösteren yönünün (Aslanpaşa mahallesinin) görünüşü.



Resim 9- Oltu'da bir eski konut. Oltu ilçesi kır yerleşmeleri konutlarında ahşap yapı malzemesi daha fazla kullanılmaktadır.



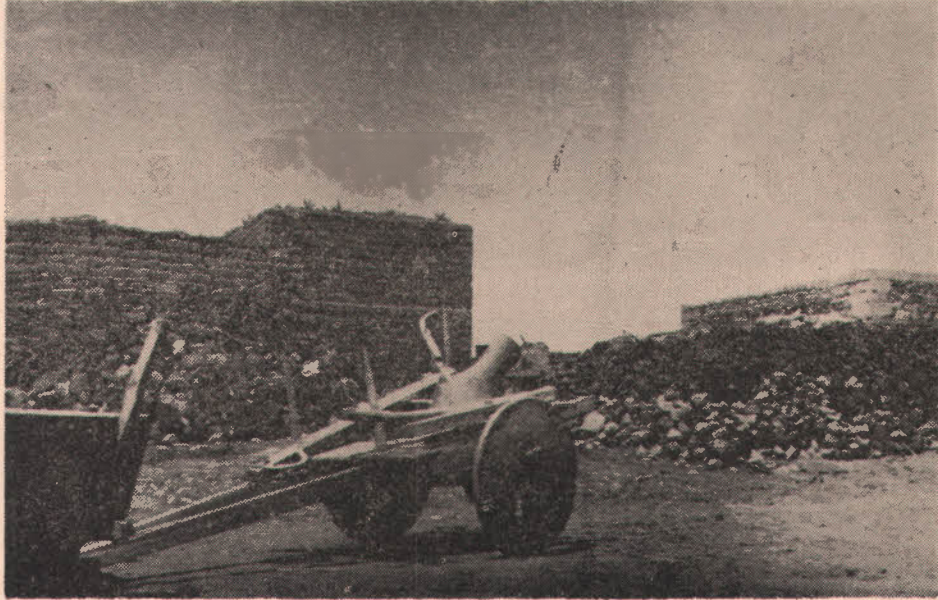
Resim 10-Pasinler'de kaphcadan kalenin görünüşü. Pasinler ilçesinin geniş bir ovada yer alması sonucunda ilçede kır yerleşmeleri sayısı ve nüfus yoğunluğu artmakta, buna karşılık köy yüzölçümleri küçülmektedir.



Resim 11- Erzurum ovası yerleşmelerinden Alacasirt (Kamber) köyü N. Sözer

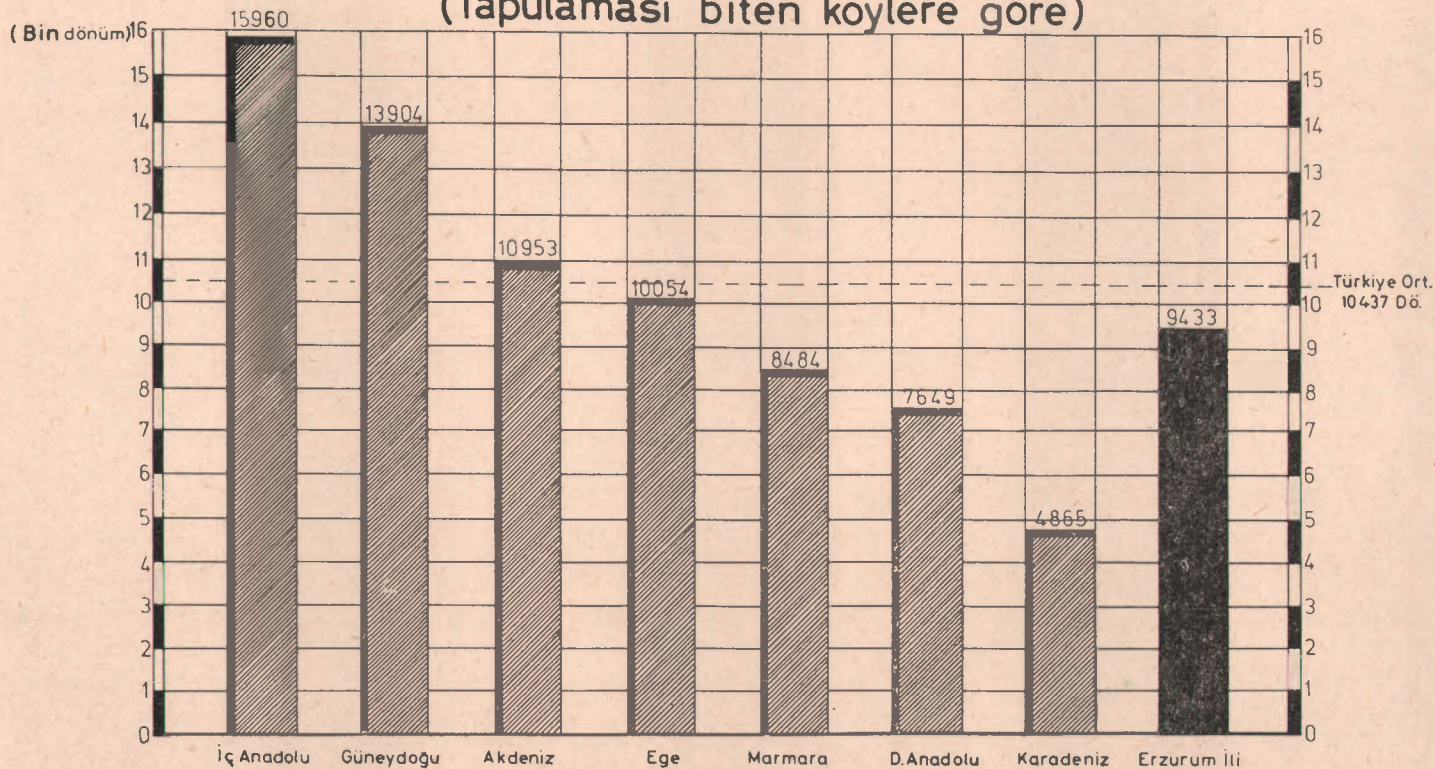


Resim 12- Erzurum ova köylerinde bir konut tipi. N. Sözer



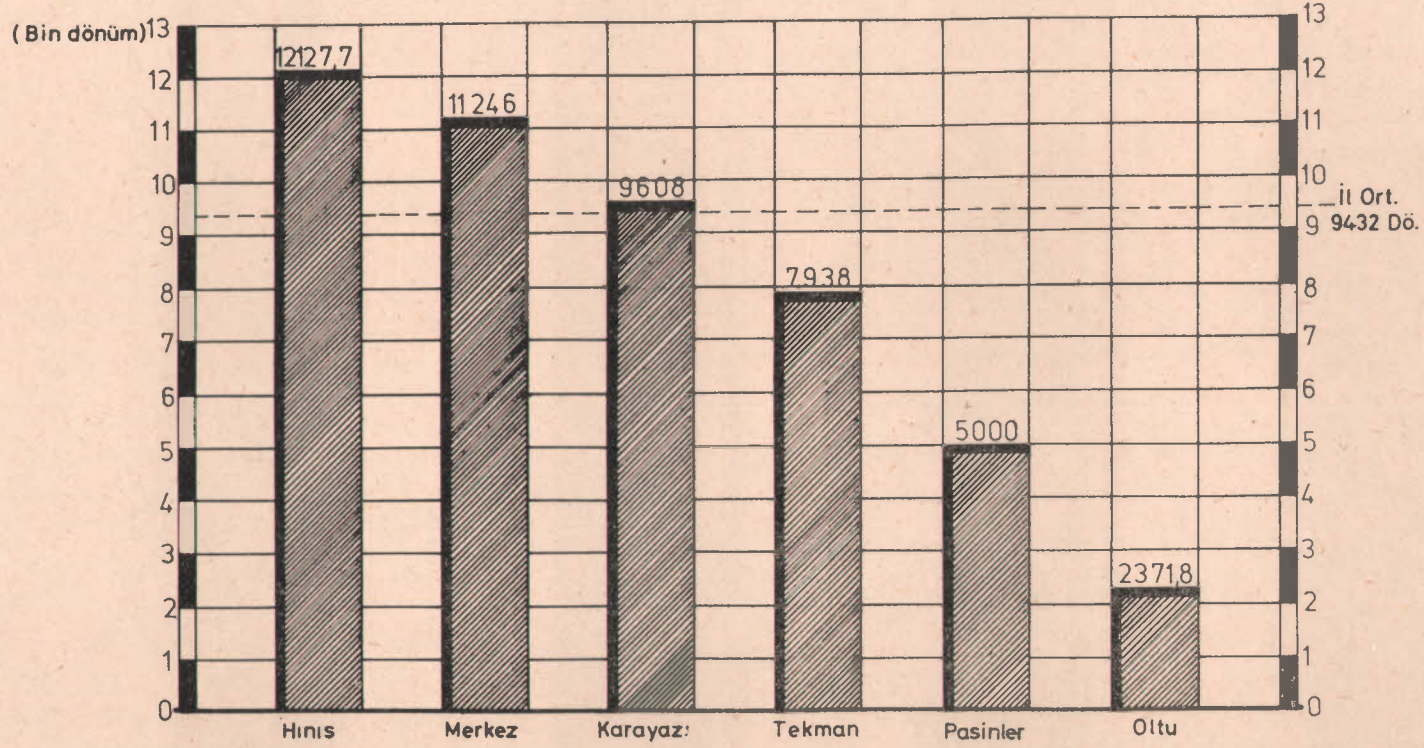
Resim 13- Ova köyleri konutlarında ve eklentilerinde de çoğunlukla taş yapı malzemesi kullanılmaktadır. N. Sözer.

Coğrafi Bölgelerde ve Erzurum ilinde ortalama
Köy yüzölçümleri
(Tapulaması biten köylere göre)



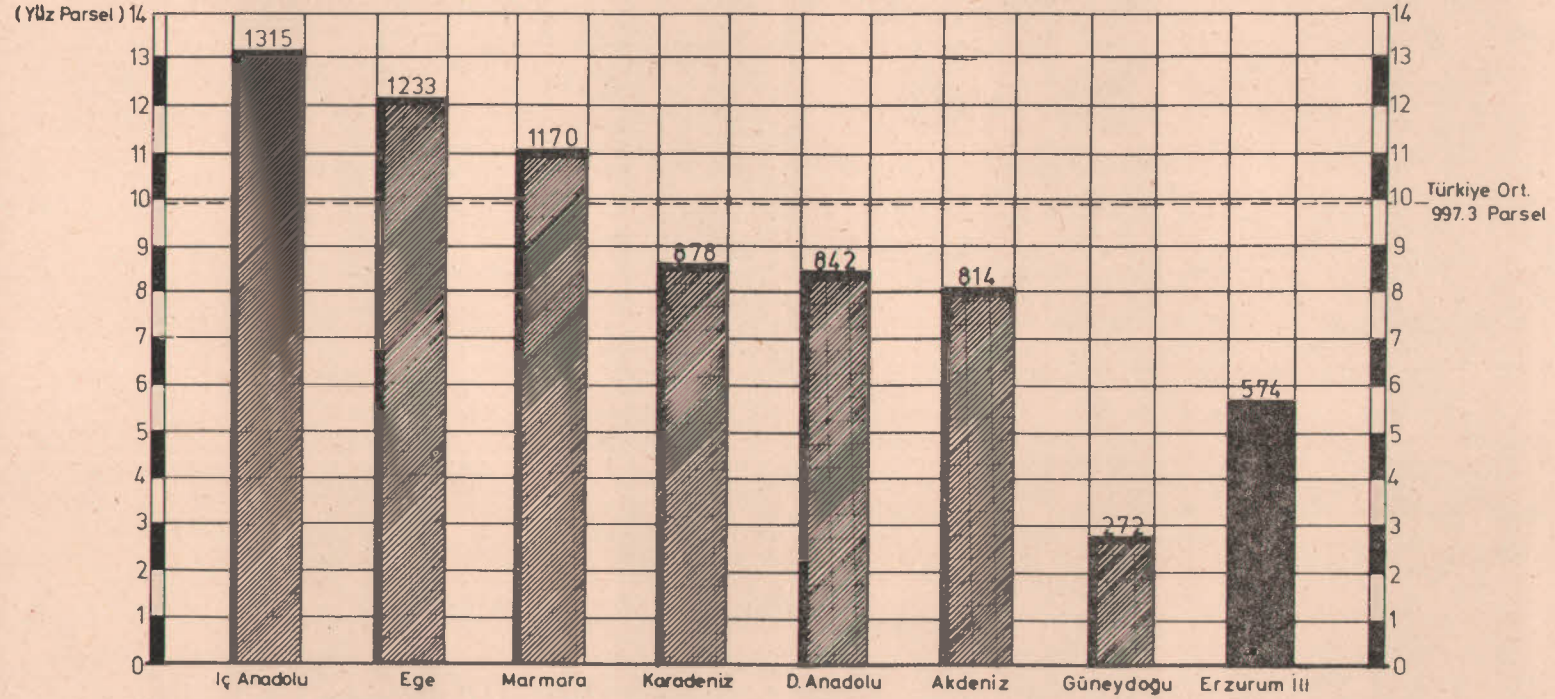
Şekil: 1

Erzurum ilçelerinde köy yüzölçümleri (Tapulaması biten 75 köye göre)



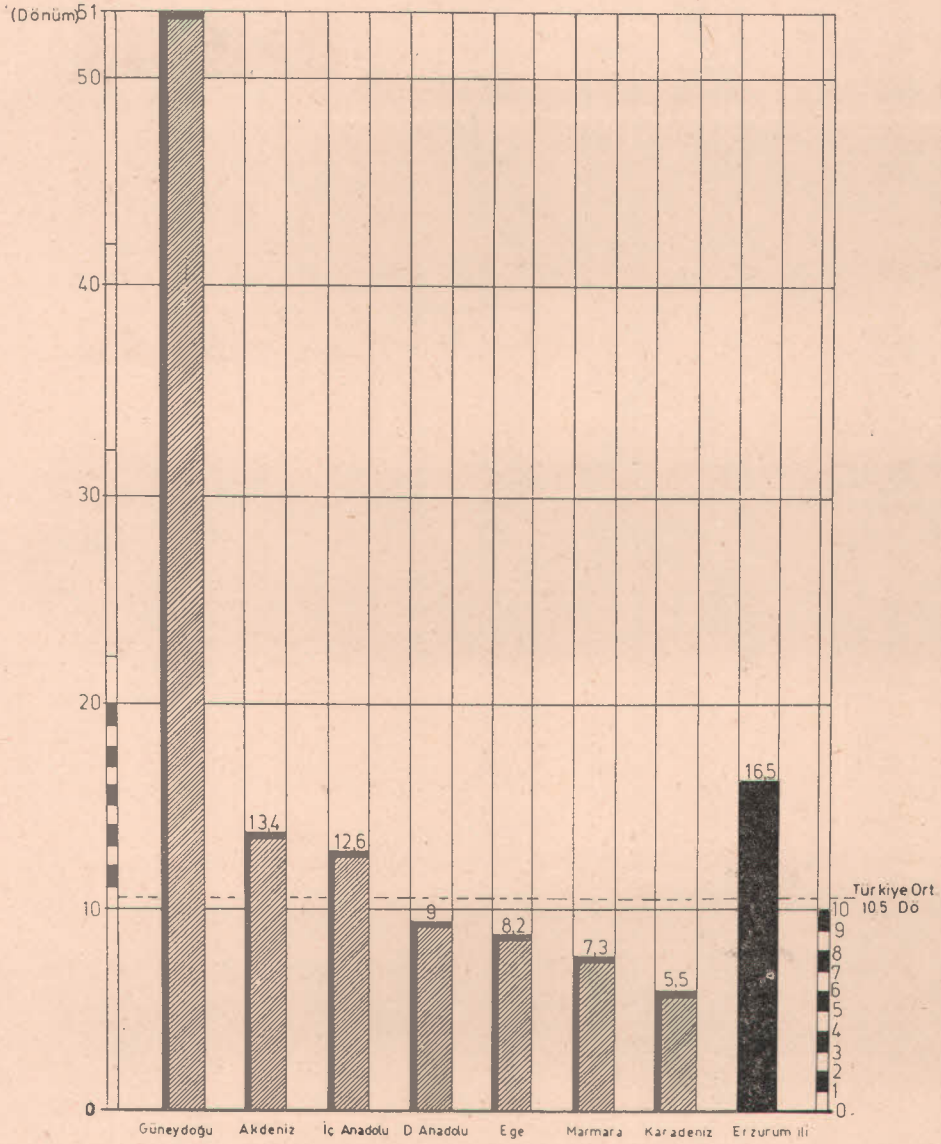
Şekil: 2

Coğrafi bölgelerde ve Erzurum ilinde ortalama
parsel sayıları
(Tapulaması biten köylere göre)



Şekil: 3

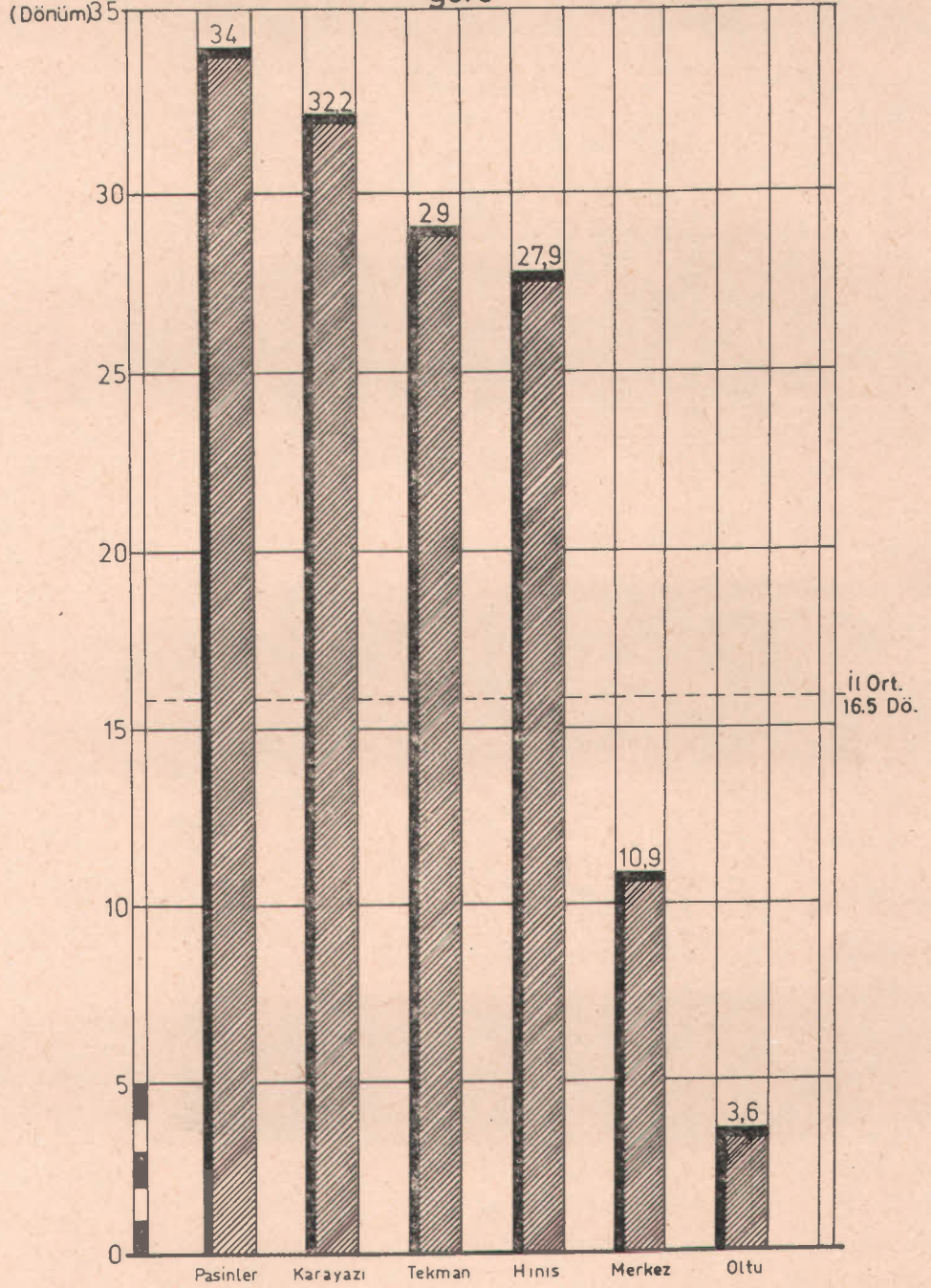
Coğrafi bölgelerde ve Erzurum ili köylerinde ortalama parsel genişliği



Şekil: 4

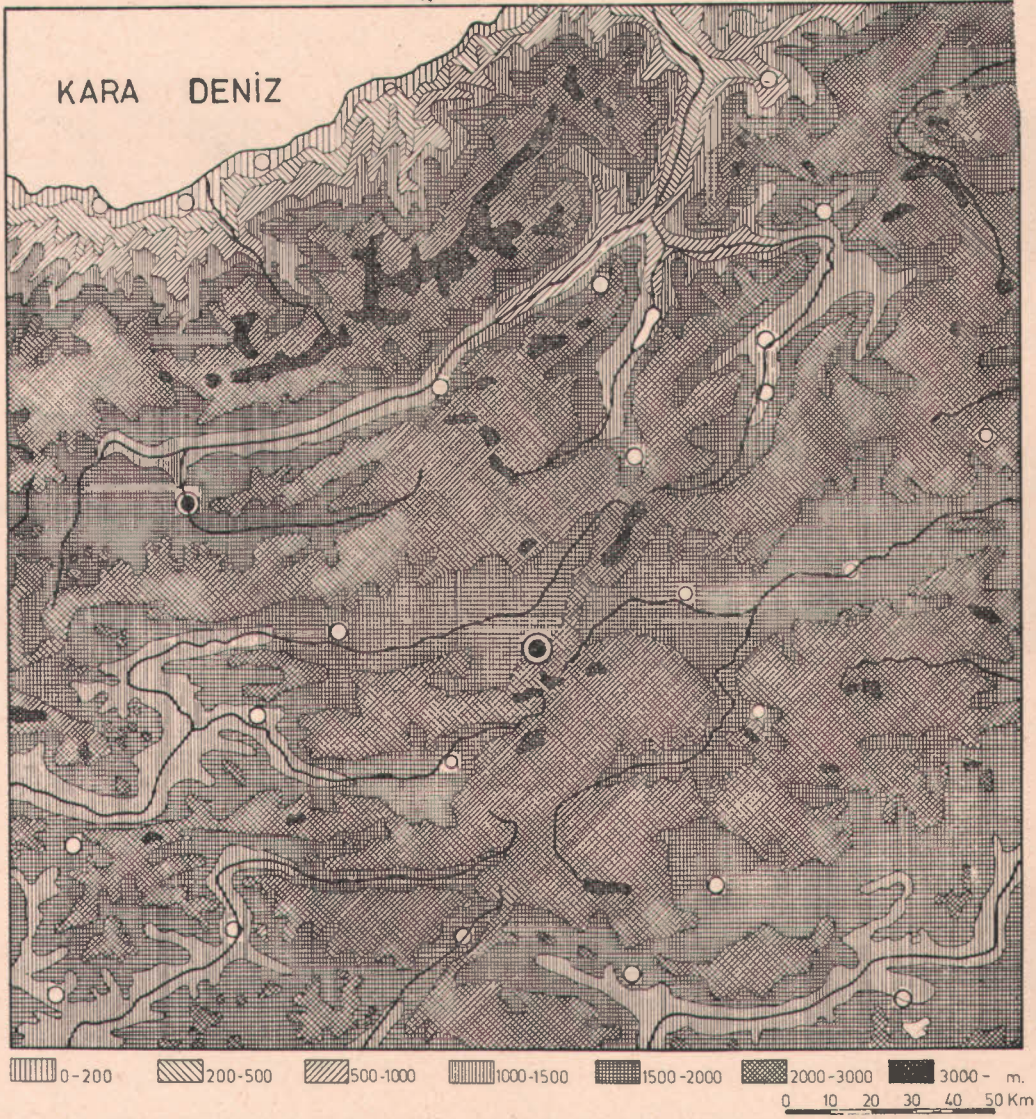
Erzurum ilçelerinde ortalama parsel genişliği

Tapulama gören ilçelerdeki köylere
göre



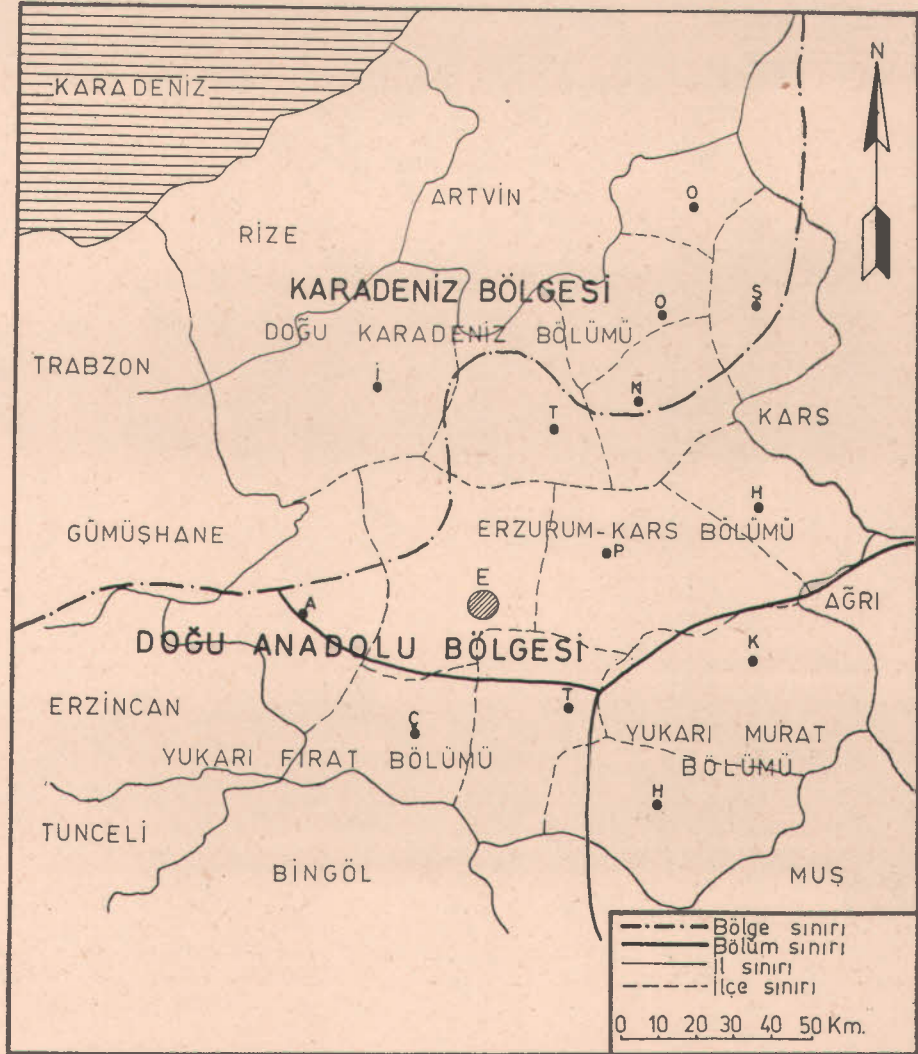
Şekil: 5

ERZURUM İLİ VE EVRESİ FİZİKİ HARİTASI



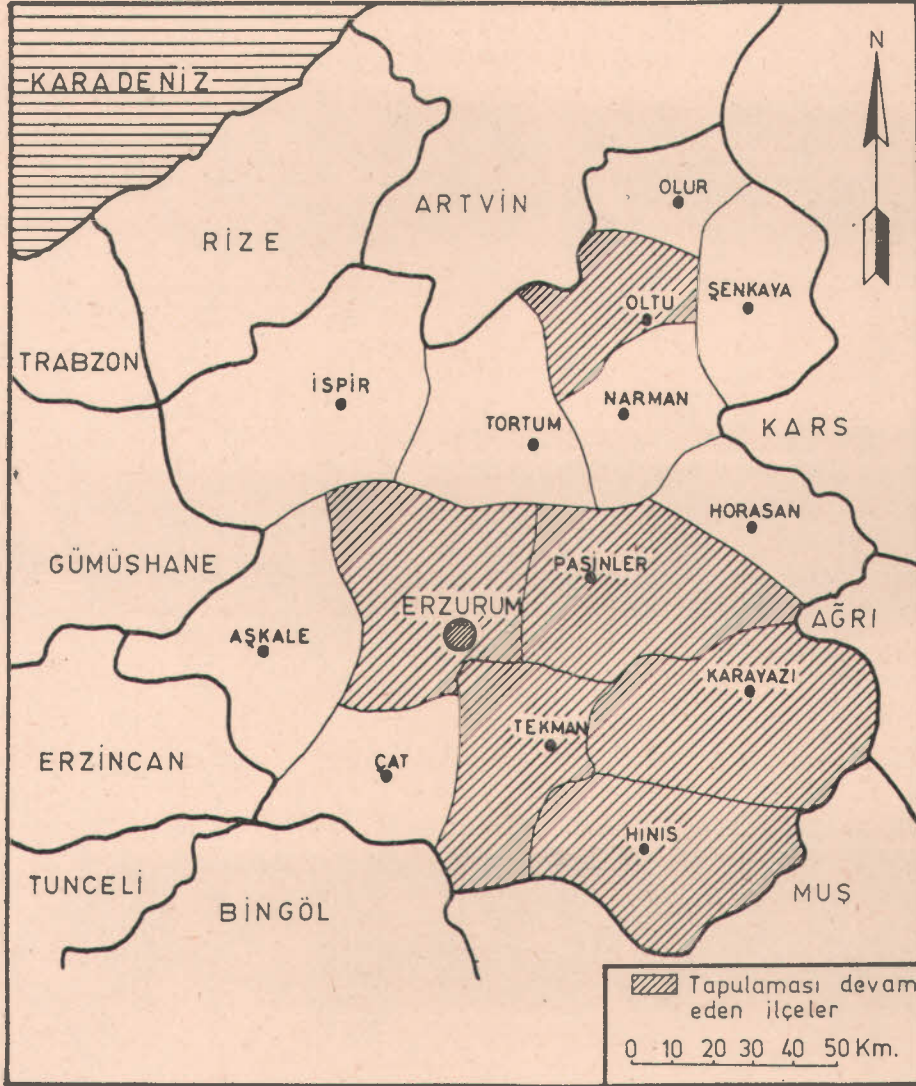
Harita: 1

COĞRAFI BÖLGE
VE BÖLÜMLERE GÖRE ERZURUM İLİ



Harita: 2

ERZURUM İLÇELERİ VE TAPULAMA DURUMLARI



Harita: 3

