

ÇUKUROVA'DA KENTLEŞME VE SANAYİLEŞMENİN TARIM TOPRAKLARINA ETKİSİ

Doç. Dr. Hamdi KARA

GİRİŞ

İnsanın içinde yaşadığı fiziki çevreyi hava su ve toprak oluşturmaktadır. Dünya nüfusunun hızlı artışı, sanayileşme ve kentleşme, giderek hızlanan teknolojik gelişme, içinde yaşadığımız doğal çevrenin bozulmasına neden olmaktadır. Bugün insanın fiziki çevreyi koruması, iyileştirmesi ve geliştirmesi zorunluğu ortaya çıkmıştır. Çünkü insan tarafından doğal dengenin (Ekolojik dengenin) bozulması, bütün canlıların sağlıklı bir şekilde yaşamını engellemektedir. Ülkemizde olduğu gibi, dünyada da oldukça yeni olan Çevre Sorunları Bilimi (Science d'Environnement), bir taraftan insan, diğer taraftan teknolojinin etkisi altında kalmış olan çevrenin sorunlarını gidermeyi amaçlamaktadır.

Tarım toprakları giderek artan insanın gıdasını elde etmek ve sanayinin hammadde ihtiyacını karşılamak için kullanılmaktadır. Türkiye nüfusu Cumhuriyet döneminde, özellikle 1950 yıllarından sonra, hızlı bir şekilde artmaktadır. Ülkemiz nüfusu Cumhuriyetin kurulduğu yıllarda teşvik edilmiş, fakat 1960 yıllarından sonra bu hızlı artış frenlenmek istenmiştir. Bu doğrultuda uygulanan "Aile Planlaması" çalışmalarının başarıya ulaştığı söylenemez. Çünkü nüfusumuz bugün 50 milyonu çoktan geçmiştir. Bu nedenle hızla artan ülkemiz nüfusunun temel gıda ve sanayinin hammadde ihtiyacını karşılayan tarım topraklarının önemi gün geçtikçe artmaktadır.

Türkiye'nin Akdeniz bölgesi, özellikle bu bölgenin Adana bölümü içinde yer alan Çukurova, çok zengin tarım topraklarına sahip bir yöredir. Ülkemizin birçok diğer yöresinde olduğu gibi, hızlı kentleşme ve buna bağlı olarak ortaya çıkan sanayileşmede hatalı yer seçimi, zengin tarım topraklarının daralması ve kirlenmesine neden olmaktadır. Biz bu araştırmamızda daha çok yörede kentleşme ve sanayileşmenin bir sonucu olan ve devre dışı kalan verimli tarım toprakları konusu üzerinde durmak istiyoruz.

1- Yöre Kentleri ve Nüfus Artışı

Çukurova'da önemli kentler verimli tarım alanlarında kurulmuştur. Son yıllarda kentlerde yaşayan nüfus hızlı bir şekilde artmaktadır. Bu artışa paralel olarak kentler daha çok yatay olarak büyümektedir. Hızlı büyüme seyrek bir yapılaşmayı beraberinde getirmekte ve kentler çevresindeki verimli tarım toprakları devre dışı kalmaktadır.

Çukurova'nın en önemli kenti Adana'dır. İkinci büyük kenti ise deniz kıyısında kurulmuş olan Mersin'dir. Tarsus ve Osmaniye ovada nüfusları 100.000'i geçmiş diğer büyük kentlerdir; Yörede orta büyüklükteki kentleri sırasıyla Ceyhan, Kozan ve Kadirli temsil etmektedir. Küçük kentin temsilcisi ise İmamoğlu'dur.

Çukurova Kentlerinde Nüfus (1935-1985)

Kentler	1935	1945	1955	1965	1975	1985
Adana	76.473	100.780	168.628	289.919	475.384	777.554
Mersin	27.620	33.148	50.104	86.692	152.236	314.350
Tarsus	24.382	28.829	39.182	57.737	102.186	146.502
Osmaniye	8.584	10.498	19.108	34.027	61.581	103.824
Ceyhan	10.177	13.125	23.408	41.124	62.909	72.624
Kozan	5.040	6.821	11.356	20.236	32.045	50.324
Kadirli	2.554	3.345	7.122	15.926	34.779	47.609
İmamoğlu		679	1.522	5.516	11.241	16.454

Kaynak: D.İ.E.

Çukurova'da bulunan önemli kentler son yıllarda hızlı bir nüfus artışına sahne olmuşlardır. Bu kentler bir taraftan bölge kır kesimi, diğer taraftan Güneydoğu ve Doğu Anadolu halkının nüfus çekim merkezidir.

Yöre kentlerinin gelişmesi incelendiği zaman, artan nüfusları nedeniyle, daha çok yatay olarak büyüdükleri ve çevredeki verimli tarım alanlarını devre dışı bıraktıkları görülmektedir. 1960 yıllarından önce, yeni kurulan yerleşim alanları kent merkezleri etrafında yoğunlaşırken, bugün kent merkezlerine uzak kurulabilmektedir. Bu durum hızlı nüfus artışı ve ulaşım olanaklarının gelişmesi ile ilgilidir.

Çukurova kentleri, bugün mevcut yerleşim alanları üzerinde, iki katı nüfusu rahatlıkla barındırabilirler. Fakat göç ederek gelen nüfus, önce belediye hizmetlerinden yoksun, yaşam koşullarına uygun olmayan mahalleler oluşturmaktadır. Çünkü kent merkezine yakın alanlara göre daha ucuz olan tarım alanları, arsa spekülörleri tarafından çiftçinin elinden alınmakta ve küçük parsellere ayrılarak yeni gelenlere satılmaktadır. Önceleri belediye hizmetlerinden yoksun olarak kurulan bu

tek veya çift katlı evler, zamanla zorunlu kent hizmetlerine de kavuşmakta, fakat seyrek dokulu bir kentleşmeye neden olmaktadırlar. Böylece kentler çevresinde bulunan en verimli sulu tarım alanları ile sebze ve narenciye bahçeleri, artan kent nüfusuna bağlı olarak her geçen gün biraz daha daralmaktadır.

Türkiye'de Birinci Beş Yıllık Kalkınma Planının ilke ve politikalarına uygun olarak 1963 yılında başlanan "Çukurova Bölgesi, Bölgesel Gelişme Şehirleşme ve Yerleşme Düzeni" adı altında önemli bir çalışma yapılmıştır¹. Fakat Kamu kuruluşları tarafından yapılan bu tür çalışmalar ve yöre ile ilgili bilim adamlarının incelemelerine rağmen, Çukurova kentlerinin plansız büyümesi ve kentler çevresinde kurulan sanayi tesislerinin disiplinsiz gelişmesi önlenememiştir.

Eğer şimdiden geleceğe dönük akılcı çözüm yolları bulunamaz ve kentlerin plansız bir şekilde büyümesinin önüne geçilemezse, kentlerin doğurduğu çevre sorunları önlenemeyeceği gibi, kaybedilen verimli tarım toprakları giderek daha da artacak ve yöre tarımı giderilmesi olanaksız çok büyük kayba uğrayacaktır.

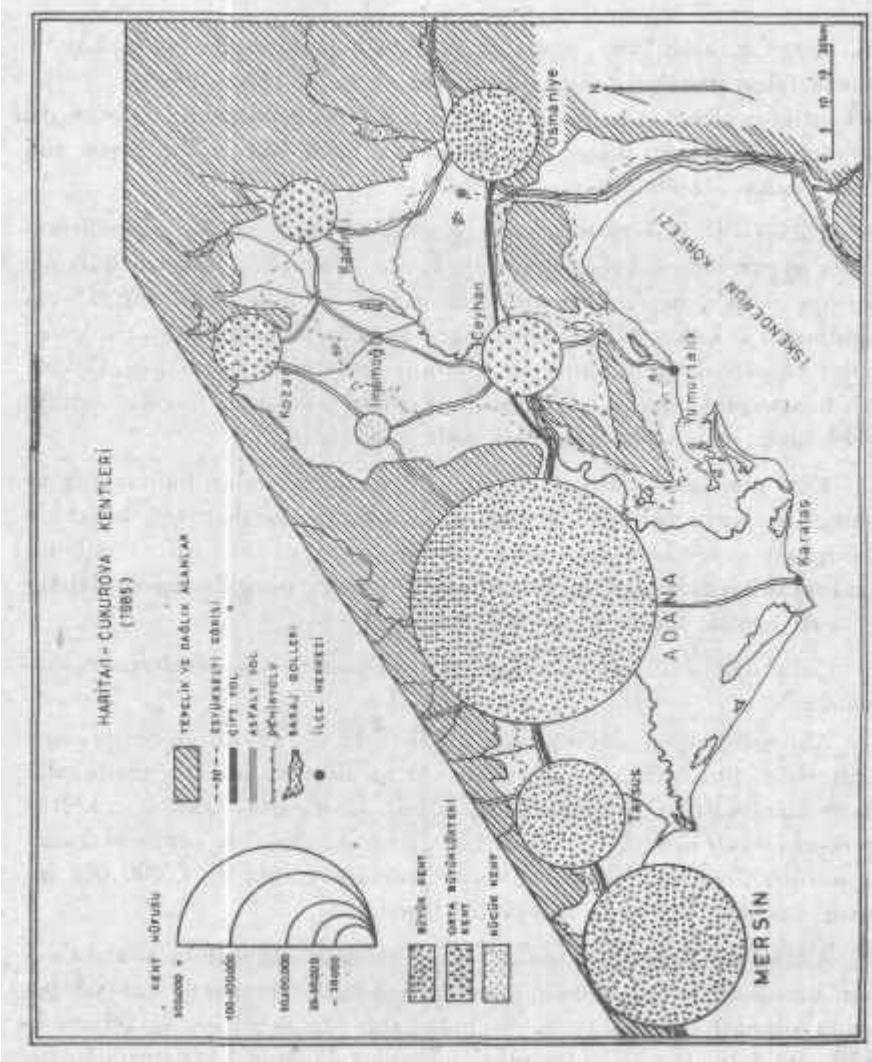
Çukurova kentlerinin gelişmesi hakkındaki düşüncelerimiz aşağıdadır:

Akdeniz bölgesinin en büyük kenti ve en önemli nüfus çekim merkezlerinden biri Adana'dır. Bu kent, bir taraftan verimli bir tarım alanında kurulmuştur, diğer taraftan önemli bir ticaret, sanayi ve kültür merkezi olması nedeniyle nüfusu hızla artmaktadır. Son nüfus sayımında nüfusu 750.000'i geçmiş ve önümüzdeki sayımda ise 1.000.000 insanın yaşadığı bir kent olacaktır (Harita: 1).

Adana'nın hızlı nüfus artışı sonucu, kentin doğusunda Adana-Ceyhan, batısında Adana-Mersin, güneyinde Adana-Karataş ile kuzeydoğusunda Adana-Kozan karayolu yönünde yatay olarak genişlediği bilinmektedir. Devletin büyük yatırımlar sonunda sulamaya kavuştuğu bu verimli tarım alanların oturma alanları haline dönüşmüştür. Oysa sözü edilen kesimler, birinci sınıf tarım topraklarına sahip olup, geçmişte en önemli pamuk, turfanda sebze ve narenciye bahçelerinden oluşmaktaydı. Bundan böyle Adana çevresindeki verimli tarım topraklarının yer-

1 Devlet Planlama Teşkilatı ve İmar ve İskan Bakanlığı diğer Kamu kuruluşlarından da yararlanarak, ülkemizi sekiz planlama projesine ayırarak incelemiştir. Bu projelerden birisi de "Çukurova Bölgesi, Bölgesel Gelişme Şehirleşme ve Yerleşme Düzeni"dir. Bu çalışma 1970 yılında yayınlanmıştır ve Adana, İçel, Hatay illerinin tamamını kapsamaktadır. Bu çalışmanın ekinde "İçel Sahil Bandı" ve "İskenderun-Dörtüol-Payas" için detay Bölge planlama çalışması da yapılmıştır.

HAMDİ KARA



leşme alanı haline gelmemesi için, kenti Adana-Karaisalı karayolu doğrultusunda kuzeybatıya doğru geliştirme zorunluğu gerekmektedir². Çünkü bu yönde topraklar ikinci sınıf olduğu gibi, sulama olanağından da yoksundur. Ayrıca bu kısım kent merkezinden 20-30 m daha yüksek olduğu için, kenti kateden demiryolu güneyinde büyük sorun olan, kanalizasyon yapma da büyük güçlük çıkarmayacaktır³.

2 Bugün Adana belediyesi kenti Adana-Karaisalı karayolu yönünde geliştirmeye büyük çaba harcamaktadır.

3 Adana'nın denizden yüksekliğinin 20 m olması ve Seyhan nehrinin kent içinden geçmesi sonucu, yağışlı kış aylarında taban suyunun yükselmesi, kentin kanalizasyon sistemine büyük sorun yaratmaktadır.

Adana'dan sonra yörenin ikinci büyük kenti Mersin'dir. 1985 yılında nüfusu 300.000'i geçmiş olan bu kent, önümüzdeki yıllarda yarım milyona ulaşacaktır. Çünkü ovanın en önemli limanı olduğu gibi, Kuzey Kıbrıs Türk Cumhuriyeti ile bağlantı bu kentle yapılmaktadır. Ayrıca tarım, sanayi, turizm ve son yıllarda devreye giren "Açık Pazar" kentin nüfusunun hızla artmasına neden olmuştur.

Mersin limanı ve kentin doğusunda yer alan Mersin-Adana karayolu çevresinde sanayi tesisleri ve antrepolar yoğun olduğu için, yerleşme alanları batıya doğru deniz kıyısında gelişme göstermektedir. Kentin batısında yeni yerleşim alanlarının oluşması, Mezitli bucağına kadar, Mersin-Silifke karayolunun özellikle güneyinde yer alan yoğun turfanda sebze ve narenciye bahçelerinin yok olması ile sonuçlanmaktadır (Foto: 1, 2). Bu kısımda deniz kıyısında yazlık siteler, sebze ve narenciye bahçeleri içinde öbek öbek çok katlı apartmanlar veya yapımı devam eden binalara rastlanmaktadır (Foto: 3,4). Bu kesimde mesken alanları dışında kalan turfanda sebze alanları ile narenciye bahçeleri, ya bakımsızlıktan eski güzelliğini kaybetmiştir, ya da çiftçinin elinden çıktığı için, köklenerek mesken alanlarına dönüşmektedir.



Foto: 1- Mersin batısında verimli turfanda sebze bahçeleri içerisinde kentleşme. Önde bir turfanda sebze bahçesi ve naylon örtüleri görülmektedir.



Foto: 2- Mersin batısında 6. km'de narenciye bahçeleri içinde kurulmuş apartmanlar.



Foto: 3- Mersin-Silifke karayolu üzerinde, narenciye bahçeleri içinde yeni kurulmuş bir mahalle.



Foto: 4- Mersin-Mezitli arasında narenciye bahçeleri içinde yapımı süren çokkatlı apartmanlar.

Mersin'in batı yönünde büyümesi yerine kuzeye genişlemesi başarılı olabilseydi, sözkonusu verimli topraklar ve narenciye bahçeleri Türk toplumunun uzun yıllar gıda ihtiyacını karşılamaya devam edecekti.

Tarsus, 150.000'e yaklaşan nüfusu ile Çukurova'nın üçüncü büyük kentidir. Bu tarihi kent, Adana ile Mersin arasında kliması nedeniyle fazla büyüme olanağı bulamamıştır. Fakat son yıllarda artan kent nüfusunun kuzeydoğu ve kuzeybatı yönündeki verimli sulu tarım alanlarını devre dışı bıraktığı görülmektedir.

Çukurova'nın diğer önemli bir kenti de Osmaniye'dir. Son yıllarda nüfusunun çok hızlı bir şekilde artmasının nedeni, İskenderun Demir-Çelik Fabrikasının kurulması ile ilgilidir. Bu kentin nüfusunun artması sonucu, yerleşim alanlarının Adana-Gaziantep Karayolu kuzeyine taşmasına neden olmuştur. Oysa bu kısımlar verimli tarım topraklarından oluşmakta ve yoğun olarak yerfıstığı üretimi yapılmaktadır. Osmaniye kentinin, kuzey yerine güneye, Amanos dağları eteğine genişlemesi daha uygun olurdu. Bundan böyle bu kenti verimli tarım alanları dışında genişlemeye yönlendirmek zorunluğudur.

Çukurova'nın orta büyüklükteki kentlerini oluşturan Ceyhan, verimli bir ovada, Ceyhan nehri kıyısında kurulmuştur.] Kentin gelişmesi

zorunlu olarak birinci sınıf tarım alanları üzerinde olacaktır. Kozan'ın ise Kozan-Adana karayolu yönünde değil kuzeye büyümesi daha uygundur. Kadirli'de güney ve batı yönünde değil, kuzey ve kuzeybatıya büyümelidir. Böylece bu kentlerde de verimli tarım topraklarının her geçen gün biraz daha fazla devre dışı kalması önlenmiş olur.

2- Yöre Kentleri ve Çevresinde Sanayinin Gelişmesi

Çukurova kentlerinin son yıllarda hızla büyümesinin en önemli nedeni, yörenin yoğun bir tarım üretim merkezi olması yanında, sanayinin büyük bir gelişme göstermesi ile ilgilidir. Bugün ülkemizin Marmara bölgesinde İstanbul ve çevresi, Ege bölgesinde İzmir ve çevresinden sonra en yoğun sanayi kuruluşları Çukurova kentleri ve çevresinde bulunmaktadır. İskenderun Demir-Çelik Fabrikasının üretime geçmesi bu yoğunlaşmayı daha da artırmaktadır. Ayrıca Mersin'de kurulan açık pazar ve Türk-Irak petrol boru hattının (BOTAS) denize ulaştığı Yumurtalık ilçesinde kurulması planlanan Kimya kompleksi, Çukurova'da önümüzdeki yıllarda sanayinin daha fazla yoğunlaşacağını göstermektedir. Böylece hammaddesi yöre tarım ürünlerine dayalı olarak kurulan tekstil ve gıda sanayini tarım aletleri, çimento, gübre, kimya, demir-çelik sanayilerinin gelişmesi izlemiştir. Bu nedenle Çukurova yöresi kentleri kendi kır kesimi fakir halkının olduğu kadar, çevre bölge halkının da cazip bir çekim merkezi olmuştur. Nitekim 1985 yılında Çukurova kentlerinde kentleşme oranı % 70'e ulaşmıştır.

Çukurova'da gelişen büyük sanayi giderek kentler dışında ve özellikle işlek karayolları çevresinde yoğunlaşmaya başlamıştır. Bu olay son yıllarda yoğunlaşmaya başlamıştır. Yörede 1965 yıllarından sonra kurulan yeni sanayi tesisleri, kentler dışında işlek karayolları çevresini yerleşim yeri olarak seçmeye başlamıştır. Hatta daha önceleri kentler içinde kurulmuş veya kentin büyümesi sonucu yerleşim alanları içinde kalmış büyük sanayi kuruluşları da giderek işlek karayolları çevresinde taşınma gayreti içine girmişlerdir. Çünkü bu kuruluşların kalabalık nüfuslu kentler içinde yaşamaları güçleşmiştir. Gerek hammadde temin etmede, gerekse üretilen ürünlerin tüketiciye ulaştırılmasında yoğun kent trafiği büyük bir engel oluşturmaktadır. Ayrıca kentler içinde yeni kurulacak büyük sanayi tesisleri için geniş boş alanların bulunması güç olduğu gibi, arsa fiyatlarının yüksek oluşu, sanayi tesislerini kentler dışına itmiştir. Oysa işlek karayolları etrafında sanayi kuruluşları için geniş tarım alanlarını satın almak pahalı olmadığı gibi, büyük sorun da yaratmamaktadır. Çünkü köy sınırları içinde kurulan bu sanayiler daha az bürokratik engelle karşılaşmaktadır. Ayrıca Çukurova kentleri di-

şında elektrik, su ve diğer altyapı hizmetlerinin elde edilmesi sanayi kuruluşları için büyük sorun yaratmamaktadır. Sözkonusu nedenler yeni kurulan ve eski büyük sanayi kuruluşlarının kentler dışında, işlek karayolları çevresinde kurulmasına neden olmaktadır (Foto: 5, 6).



: 5- Adana-Tarsus arasındaki karayolu kenarında kurulmuş büyük sanayi tesisleri. 1- Paekimine hazırlanmış tarım alanları. 2- Yıdaş Yavuzlar İplik ve Dokuma Tesisleri. 3- Kuruluş ide olan Berdan Tekstil Sanayii Dokuma ve Boya Tesisleri. 4- Kuruluşu yeni başlamış olan 'aktaş Yün Kumaş Tesisleri. 5- Yuvam Toprak Sanayii. 6- Adana-Mersin karayolu.



Foto: 6- Adana-Mersin karayolu üzerinde, sulamaya açılmış pamuk ekim alanları üzerinde 1968 yılında kurulmuş bir sanayi tesisi (SASA). Önde sulama kanaletleri ve bir pamuk tarlası.

Çukurova'da orta ve büyük boy sanayi tesisleri kentler dışında kurulmaktadır. Küçük tesisler ise kent içi veya eğer varsa organize sanayi bölgesini tercih etmektedir. Batıda, Mersin'den başlayan ve doğuya doğru, Adana üzerinden İskenderun'a uzanan işlek karayolu çevresi, özellikle büyük sanayi tarafından yerleşim yeri olarak seçilmektedir. Mersin-İskenderun arasında uzanan bu karayolunu kuzey-güney yönünde kesen ikinci derecedeki karayolları da sanayi tarafından tercih edilmektedir. Fakat bu gelişme sulamaya açılmış, toprak tesviyesi yapılmış, çok verimli birinci sınıf tarım alanları üzerinde gerçekleşmektedir. Kentler çevresinde, nüfusun hızlı artmasına bağlı olarak kurulan yerleşim alanlarında olduğu gibi, verimli sulu pamuk, turfanda sebze ve narenciye bahçeleri köklenerek yerini sanayi kuruluşlarına bırakmaktadır (Foto: 7, 8, 9).



Foto: 7- Çukurova'da verimli topraklar üzerinde sulu bir pamuk tarlası ve zararlılarla mücadele yapan modern bir çiftçi.

Çukurova'da sadece işlek karayolları çevresinde kurulan sanayi tesislerinin kurulduğu alanlar değil, yakın çevresindeki tarım alanları da giderek çiftçinin elinden çıkmakta ve bakımsız hale dönüşerek devre dışı kalmaktadır. Çünkü karayolu kenarında yeni kurulan önemli bir sanayi tesisi etrafındaki tarım alanları kısa zamanda el değiştirerek arsa spekülâtörlerinin eline geçmekte veya ilerde kentler dışına çıkmayı düşü-



Foto: 8 Mersin-Tarsus arasında yeni bir sanayi tesisi kurmak için köklenen bir narenciye bahçesi.



Foto: 9- Mersin limanı yakınında, Mersin-Adana karayolu üzerinde, Mersin Açık Pazarın kurulmasından sonra hızlanan depo yapımı. Önde köklenmiş bir narenciye bahçesi.

nen sanayiciler tarafından satın alınmaktadır. Ayrıca kentler dışında yoğunlaşan sanayi tesisleri bir taraftan kapladıkları alan nedeniyle tarım üretiminin azalmasına neden olmakta, diğer taraftan çevreyi kirllettikleri için üretime zarar vermektedir. Özellikle yörede üretim yapan çimento ve gübre fabrikalarının çıkardıkları katı atıklar ve zehirli gazlar tarım üretimine zarar vermektedir (Foto: 10).

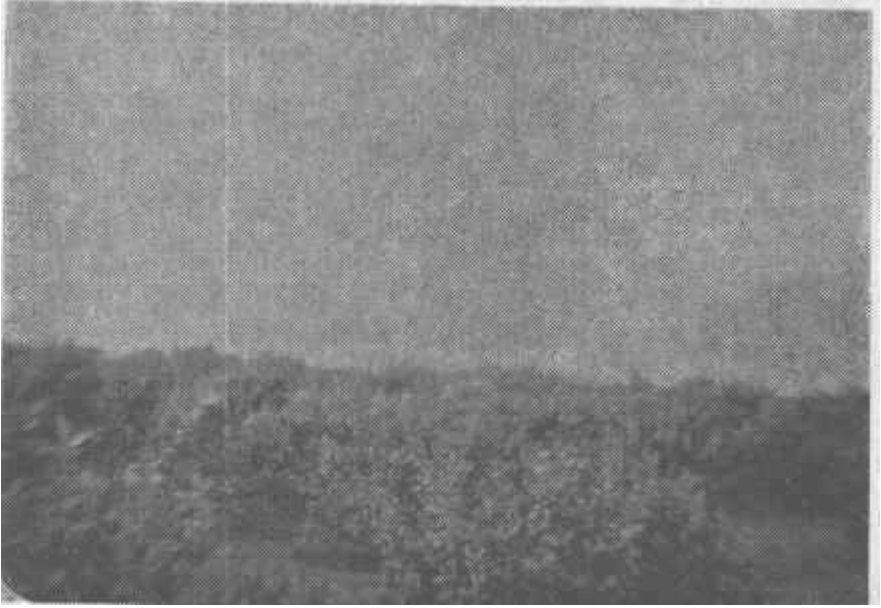


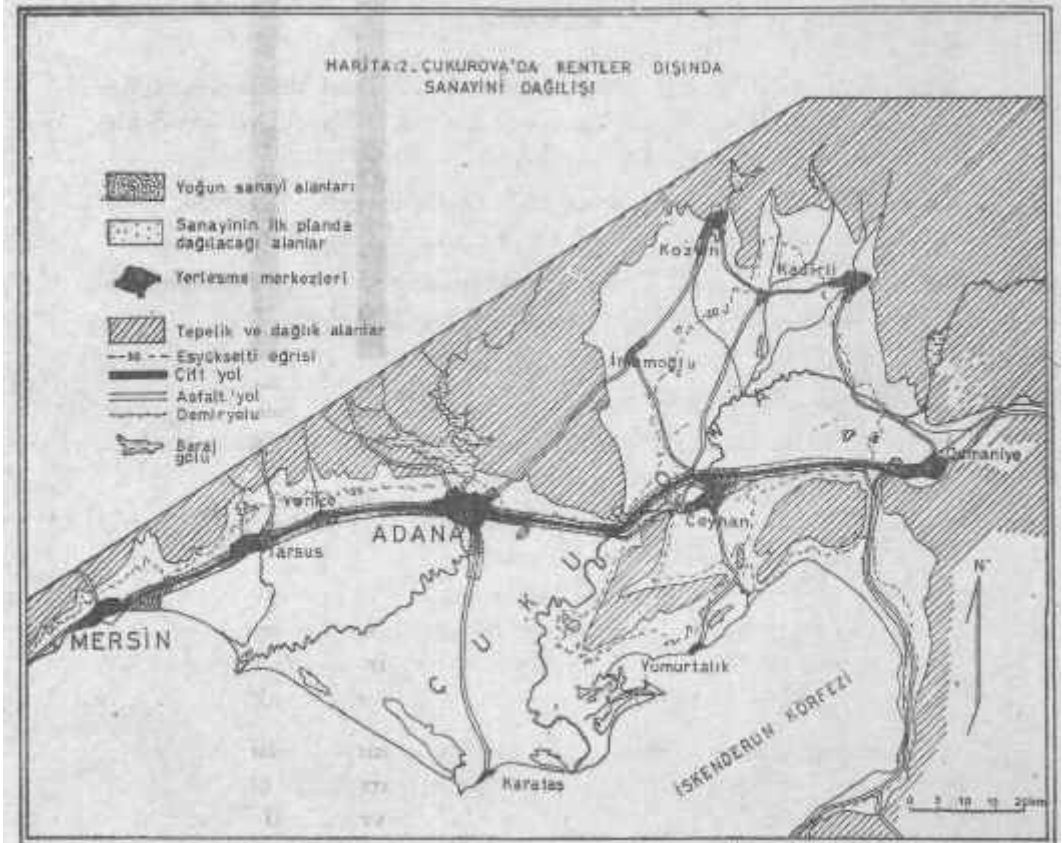
Foto: 10- Mersin-Tarsus kentleri arasında, narenciye bahçeleri ortasında, ülkemizin en verimli turfanda sebze ve meyve bahçelerine sahip Kazanlı bucağı yakınında kurulmuş olan çimento fabrikası. Bacasından çıkan tozlar nedeniyle fabrika güçlükle görülmektedir.

SONUÇ

Çukurova'da üretim potansiyeli yüksek, sulamaya açılmış verimli tarım toprakları, kentlerin yatay olarak hızlı bir şekilde büyümesi ve sanayinin kentler dışında yoğunlaşması sonucu daralmaktadır.

Kentlerin yeni yapılan nazım planlarına rağmen, şekilsiz bir şekilde büyüdükleri görülmektedir. Adana, Mersin ve Tarsus gibi önemli büyük kentlerin hızla nüfuslarının artması sonucu, çevresindeki verimli turfanda sebze ve narenciye bahçeleri yerleşim alanı haline dönüşmekte ve tarım alanları giderek daralmaktadır.

Bugün Mersin limanı çevresi ile Mersin-Adana-İskenderun karayolu etrafı, büyük sanayi tesisleriyle dolmaktadır. Hatta Mersin-İskenderun karayoluna kuzey ve güneyden birleşen ikinci derecede öneme sahip karayolları çevresi de giderek sanayi tesislerini kendine çekmektedir. Yakın bir gelecekte bu karayollarının iki tarafında yoğunlaşan sanayi tesisleri 10 km genişliğinde bir şeritte tarım üretimini devre dışı bırakacaktır (Harita: 2). Bu durumun önüne geçilmediği takdirde, verimli Çukurova topraklarının kaybı yanında, yöre sanayinin giderek artan bir şekilde çevreyi kirletmesinin de (Toprak, hava, su kirlenmesi v.s.) önüne geçilemeyecektir. Daha şimdiden çimento ve gübre tesislerinden çıkan zehirli gazlar ve katı atıklar çevreye büyük zarar vermektedir.



Çukurova'da kentleşme ve sanayileşmenin durdurulmayacağına göre, kentlerin plansız bir şekilde yatay büyümesinin önüne geçilmeli veya büyüme verimli tarım alanları dışına kaydırılmalıdır. Yöre tarım üretimine büyük zarar veren çimento ve kimya sanayini verimli tarım alanları dışına taşımak veya hiç olmazsa bundan böyle yeni kurulacaklara izin vermemek gerekir. Düşüncemize göre, Mersin-Adana karayolu kuzeyinde, Toros dağlarının eteklerinde, verimsiz topraklar bu amaç için kullanılabilir. Böylece kentler dışında kurulacak yeni sanayi tesisleri, daha önce alt yapı hizmetleri (Elektrik, su, kanalizasyon vs.) götürülmüş organize sanayi bölgelerinde kurulması zorunlu hale getirilebilir. Aksi takdirde hızlı kentleşme ve sanayileşme Türk toplumunu çözümlenemeyen sorunlarla karşı karşıya bırakacaktır.

KAYNAKÇA

- İmar ve İskan Bakanlığı - Planlama ve İmar Genel Müdürlüğü, Bölge Planlama Dairesi, 1970. Çukurova Bölgesi, Bölgesel Gelişme, Şehirleşme ve Yerleşme Düzeni, Ankara.
- Kara, H.** 1982. *Çukurova'da Endüstri*, Basılmamış Doçentlik Tezi, DTC. Fak. Ankara.
- Öztan, Y. 1972. *Kentsel Yerleşme Sahalarımızda Peyzaj Planlama Sorunlarımız*. Peyzaj Mim. Derg., 1972 /1-2, Ankara.
- Tarım Bakanlığı. 1970. *Hava Kirliliği ve Tarım Ürünlerine Yaptığı Zararlar*, Tarım Bak. yay. B-124, Ankara.
- Yavuz, F.** 1980. *Kentsel Topraklar, Ülkemizde ve Başka Ülkelerde*, A.Ü. Siyasal Bil. Fak. Yay. no: 452, Ankara.
- Yavuz, F.** 1983. *Çevre Sorunları* (Geliştirilmiş yeni baskı), A.Ü. Siyasal Bil. Fak. Yay. no: 534, Ankara.