

## KAZOVA'DA ZIRAİ FAALİYETLERİN GELİŞİMİ\*

Arş. Gör. Ali ÖZÇAĞLAR

Araştırma alanımız Kazova, Orta Karadeniz Bölümünün İç Anadolu'ya komşu geçiş alanında, Tokat ilimizin batısından itibaren giderek genişleyen ve Turhal ile Zile ovalarına doğru uzanan doğu-batı doğrultulu bir çöküntü ovasıdır. Yeşilırmağın içinden geçtiği ova tabanının denizden yüksekliği 550-600 m. dir. 29812 hektar yüzölçüme sahip Kazova'nın doğu-batı doğrultusunda uzunluğu 45 km.; kuzey-güney doğrultusunda genişliği 1-9 km. arasındadır. Kazova'nın en geniş kısmı batı bölümüdür. Kazova'yı Turhal ovasına bağlayan Katmerkaya Boğazı ile, Kaz Gölü-Kaledere köyü çizgisinde ovanın genişliği 9 km. dir. Bu genişlik doğuya doğru gittikçe azalır ve Tokat civarında 1 km. nin de altına düşer.

Kuzeyden Hanife-Arhoy ve Yaylacık Dağları, güneyden ise Akdağlar (1916 m.) ile kuşatılan Kazova'nın taban arazisini, Kuaterner'de Yeşilirmak ve yan derelerin taşıyarak biriktirdikleri alüvyal malzeme oluşturur. Yamaç araziye ise, Paleozoik metamorfik seri ve Jura-Kretase kalkerleri ile Oligosen dolgular teşkil ederler. Yamaçla ova tabanının birleştiği kısımlar birikinti konileri ile istilâ edilmiştir. Bunlarla diğer yamaç döküntüleri birleşerek yamaçlarla ova tabanı arasında bir etek düzlüğü kuşağı oluşturmuşlardır. Kazova'nın taban arazisi oldukça düz olup, eğimi % 0-2 arasında değişir. Yamaçlarda bu değer % 2-25 dir. Taban arazide eğimin sıfır, drenajın yetersiz olduğu yer, ova'nın batı bölümünde Kaz Gölü çevresindeki geniş düzlüktür.

İç Anadolu Bölgesi ile Orta Karadeniz Bölümü arasında yer alması nedeniyle Kazova'da fazla kurak olmayan bir geçiş iklimi hüküm sürer. Bu sebeple iklim şartları tarımsal faaliyeti olumlu yönde etkilemiştir.

Şüphesiz, Kazova'nın elverişli bir tarım alanı haline gelmesinde ve yerleşmelerin bu alanda yoğunluk kazanmasında Yeşilırmağın da etkisi büyüktür. İlk Çağ'da adı Dazimonitis olan Kazova'dan o zamanın ünlü coğrafyacısı Strabon şöyle bahsediyor; "Kaynakları Pontos'da olan İris (Yeşilirmak), Pontos'daki Komana (Gümenek) şehrinin ortasından ve

\* Bu çalışma, Ankara Üniversitesi Araştırma Fon Müdürlüğüne desteklenen 87-35-00-01 kodlu "Kazova'nın Coğrafyası" konulu projenin bir bölümüdür.

verimli bir ova olan Dazimonitis (Kazova)'den batıya doğru akar<sup>1</sup>. Strabon'un bu sözlerinden Kazova'nın İlkçağda da verimli bir ova olduğunu öğreniyoruz. 1647 ve 1656 yıllarında Tokat ve Kazova'ya gelen ünlü gezgin Evliya Çelebi, Kazova'yı "ekin ocağı" ve "zahire anbarı" olarak tanıtarak; Osmanlı askerlerinin bu ovaya konup göçtüklerinde asla güçlük çekmediklerini belirtiyor<sup>2</sup>.

Gerçekten eskiden beri Kazova'da ana ürün hububat olmuş ve bu tekdüzelik Cumhuriyet dönemine kadar devam etmiştir. Ana ürünün tahıl olmasının nedenlerini kısaca şöyle açıklayabiliriz: Kuru tarım alanlarında yıllık yağışın büyük kısmının ekim ve hasat süreleri arasında olması ve hasat süresi içinde hemen hemen yağışın görülmemesidir. Sulanan yerlerde ise, drenaj yetersizliği, tarla içi geliştirme hizmetlerinin tamamlanmamış olması, çiftçi alışkanlığı ve pazarlama sorunlarının bulunmasıdır.

Cumhuriyet döneminde tarım alanında yapılan hizmetlerden Kazova da nasibini almıştır. 1934 yılında Turhal Şeker Fabrikası'nın faaliyete geçmesiyle fabrikanın en yakın ekim alanını oluşturan Kazova'da şeker pancarı ekimine başlanmıştır. İlk başlangıçta yöre çiftçisince yadırganmasına rağmen, iyi gelir getirdiği gözlenince bu ürünün ekim alanı gittikçe genişlemiş, pancar tarımının sahaya yayılmasıyla tarım alanında büyük gelişmeler kaydedilmiştir. Tarımın makinalaşması, toprağın yeni usullere göre işlenmesi, kaliteli tohum ve suni gübre kullanımı ile çiftçilerin eğitilmesi bu gelişmeler içinde yer alır. Teknik ziraatın gerektirdiği makine ve âlet donatımında Kazova çiftçisi 1935 yılından itibaren artan bir hızla, bölgede en fazlasına sahip olmuştur. Bu konuda Tarım Bakanlığı ve mahalli ziraat odaları tarafından açılan eğitici kursların ve kooperatiflerin büyük rolleri olmuştur.

1935 yılında Tokat yakınında Yeşilırmağın hemen kuzeyinde İl Özel İdaresi tarafından bir fidanlık sahası tesis edilerek meyvacılık, sebzeçilik, bağcılık, süs bitkileri ve bahçe mimarisi üzerinde çalışmalara başlanmıştır. Daha çok meyva fidanı yetiştiren bu kuruluşun şimdiki ismi "Bahçe Kültürleri Üretim İstasyonu" dur. Bu istasyonun son yıllardaki çalışmaları arasında, bağcılıkta floksera hastalığına dayanıklı Amerikan asma fidanlarının yetiştirilmesi ve sahada ipekböcekçiliğinin yeniden canlandırılması için dut fidanı üretilmesi, önemli yer tutmaktadır.

1 Strabon Coğrafya (Geographika). Kitap XII, Bölüm, I, II, III. (Çev: Adnan Pekman) İst. Üniv. Ed. Fak. Yay. No: 1437, İstanbul. 1969. s. 30-31.

2 Evliya Çelebi Seyahatnamesi. (Türkçeleştiren: Zuhuri Danışman) Cilt: 5, İstanbul 1970.

1938 yılında Turhal'a yakın uzaklıkta bulunan "Kazova Zooteknik Araştırma İstasyonu" faaliyete geçerek daha çok hayvancılığın ıslahı için çalışmalar yapmıştır. Bugün adı "Kazova Tarım İşletmeleri" olan bu kuruluş Kazova'da hayvancılığı geliştirme çalışmaları yanında çiftçiye fazla ürün verecek en iyi tohumları yetiştirmektedir.

1951 yılında Turhal'da faaliyete geçen "Turhal Civarı Pancar Ekicileri İstihsal Kooperatifi" tarım âlet ve makinalarının dağıtımını yaparak, Kazova çiftçisinin bir kısmına büyük destek sağlamıştır.

Özellikle, 1966 yılından sonra Ziraat Bankası ve Tarım Kredi Kooperatiflerinin çiftçiye sağladığı kontrollü krediler ile tarım aletleri, kaliteli tohum ve gübre alınarak kısa sürede tarımda büyük gelişmeler kaydedilmiştir.

1963 yılında Kazova'da çalışmalarına başlayan "Toprak Su Araştırma Enstitüsü", ova topraklarının analizini yaparak, verimlilik durumlarına göre ekilecek ürünlerin seçilmesinde etkili olmuştur. Çeşitli ürünlerin deneme üretimini yaparak, iyi sonuç verenler çiftçiye tavsiye edilmiştir.

Ziraî faaliyetlerin gelişiminde, ovanın sulanması ile Yeşilırmağın ve Kaz Gölü'nün taşkınlarının önlenmesi en büyük rolü oynamıştır. 1945 yılında Tokat'ın doğusunda eski Komana şehrinin yer aldığı Gümenek mevkiinde Yeşilırmak üzerine inşa edilen sulama regülâtörü ile Kazova'nın kuzey bölümünde kalan 8000 hektarlık kuru tarım alanı sulanmaya başlamıştır.

1966 yılında Almus Barajı'nın hizmete girmesiyle, Yeşilırmağın akışı kontrol altına alınarak Kazova taşkınlardan korunmuş oldu. Bu baraj yapılmadan önce özellikle ilkbaharda taşan Yeşilırmak, etrafında bataklıklar oluşturmaktaydı. Bilhassa ovanın batı bölümünde yer alan köyler bu taşkınlardan büyük zarar görmüşlerdir. Şatıroba ile Çiftlik köyleri arasında, yer alan Kaz Gölü, Ovanın en çukur yerini oluşturur. Tabanı geçirimsiz kille dolmuş bulunan bu gölde dere suları ve Yeşilırmağın taşkın suları birikerek ovanın büyük kısmını işe yaramaz hale getirmekteydi. 1980 yılında sonra bu gölün taşkın alanını daraltmak amacıyla DSİ'ce gölün doğu kısmına bir set yapılmış, ayrıca bir tahliye kanalıyla göldeki fazla sular Yeşilırmağa akıtılmıştır. Böylece göl civarında bulunan köyler, kurutulan alanlardan yararlanmaya başlamışlardır. Balık ve yabani ördek avı yapılan, kamış elde edilen Kaz Gölü'nün eski doğal özelliğinin bütünüyle ortadan kalkmaması için tamamen kurutulmasından vazgeçilmiştir.

1967 yılında, Kazova sol sahil sulama kanalının hizmete geçmesiyle, 12000 ha. lık kuru alan daha sulanır hale gelmiştir. Bu arada yapılan drenaj ve tahliye kanallarıyla ova tabanında biriken fazla sular bertaraf edilerek tarıma elverişli alanlar kazanılmıştır. Kazova'nın sulamaya başlaması ve bataklık alanların kurutulmasıyla eskiden işe yaramayan yerler, başta şeker pancarı, buğday olmak üzere sebze, bostan tarlaları ve meyva bahçeleri haline gelmeye başlamıştır.

Sulamanın ovada bu türlü olumlu etkileri yanında, bazı olumsuz etkileri de görülmüştür. Sulamadan önce patlıcan, biber, karpuz, kavun gibi ürünlerin çok iyi yetişmesine rağmen, sulama ile bu ürünler ortadan kalkmıştır. Biber sadece Pazar bucak merkezinde tümseklerde yetiştirilebilmektedir. Yetkililer bu durumu, sulama ile topraktaki asitliliğin ve tuzluluğun artmasına bağlamaktadırlar.

Kazova'daki zirai faaliyetlerin gelişimi içerisinde yetiştirilen ürünlerdeki değişimler de dikkat çekicidir. 1970 yılından önce haşhaş ekimi az da olsa bu sahada yer alıyordu. 1970 yılından itibaren Devlet, haşhaşın ekimini bu yörede yasakladı. 1969-1970 yıllarında Türkiye Şeker Fabrikaları A.Ş. tarafından bazı çiftçilere deneme mahiyetinde ayçiçeği ektirilmesi ve olumlu sonuç alınmasıyla 1971 yılından sonra Kazova'da ayçiçeği tarlaları yavaş yavaş çoğalmaya başladı. Son yıllarda ise özellikle ovanın batı yarısında (Dökmetepe-Pazar çizgisinin batısında kalan saha) yoğunluk kazandı. Çünkü, ayçiçeği az emek ve az masrafa karşılık fazla gelir getiren bir kültür bitkisidir. Bilindiği gibi, şeker pancarı, ayçiçeğine göre daha fazla emek ve masraf gerektiren bir üründür. Bu sebeple ziraat alanı geniş köylerin yer aldığı ovanın batı bölümünde ayçiçeğine büyük önem verilmektedir. Yine bu arada önemini yitiren bir ürün de tütündür. Şeker pancarı ekilmeden önce Kazova'daki birçok köyde tütün ekimi yapılıyordu. Bundan 2 yıl önce 1985 yılındaki resmi rakamlara göre, sadece 4 köyde (Üzümören-Kömeç-Ak-yamaç-Oğulcuk) tütün ekimi yapılmıştır. 1986 yılındaki gözlemlerimizde artık bu köylerde de tütün ekimine son verildiğini görmüş olduk. Bunun başlıca sebebi, fazla emek ve masraf istemesi, az gelir getirmesi ve ürünü teslimde karşılaşılan olumsuzluklardır. Hemen burada şunu belirtmek gerekir ki, 1984 yılında hizmete giren Tokat Sigara Fabrikası'nın Kazova'daki tütün alanlarının gelişmesine hiçbir etkisi olmamıştır. Çünkü tütün çiftçiyeye cazip gelen bir ürün değildir.

Bu arada diğer önemli bir konu da bağıcılıkta görülen olumsuz gelişmelerdir. Kazova'da bağlar, ovanın kuzey ve güney yamaçlarıyla eteklerde yer almaktadır. Eskiden ovanın ekonomik hayatında önemli yer

tutmuş olan bağcılık, özellikle son yıllarda sürekli bir gerileme içine düşmüştür. Bağcılığın revaçta olduğu yıllarda Kazova'da yetiştirilen ve "Kazova cinsi" olarak bilinen narince üzümlerinden kaliteli şaraplar ve pekmez yapılmaktaydı. Bu üzümlerin değerlendirilmesi amacıyla 1945 yılında Tokat'ta Tekel Şarap Fabrikası tam olarak faaliyete geçmiş ve bunu 1958 yılında özel bir teşebbüs olan Diren Şarap Fabrikası izlemiştir. Fakat daha sonra üretimde azalma meydana gelmiştir. 1978-1982 yılları arasında dikili alan ve üretim düzeyi bakımından bağ alanlarında % 27 oranında bir azalma görülmüştür. Bu azalmada çeşitli ekonomik ve sosyal faktörlerin yanında, kaliteli fidan teminindeki güçlükler, toprak işleme ve gübreleme problemleri, genç bağların terbiye sistemleri, floksera ve nematod tahribatı, teknik bilgi, âlet ve ekipman noksanlığı ve mekanizasyon uygulamasındaki noksanlıklar gibi faktörler etkili olmuştur<sup>3</sup>.

Özellikle Kazova'daki bağların büyük kısmı, floksera hastalığı yüzünden kuruyarak önemini yitirmiştir. (Bu hastalıkta asma köklerinde oluşan parazitler gövdenin kurumasına sebep olmaktadır). Bunun için, floksereya dayanıklı Amerikan asma anaçlarının üretilmesi gerekmektedir. Tokat Bahçe Kültürleri İstasyonu ile Toprak Su Araştırma Enstitüsü yöreye uygun Amerikan asma fidanları yetiştirmeye başlamışlardır. Daha sonra bu fidanların bağda aşılınması yoluyla Kazova'da birkaç bağ yenileştirilmiştir. Kazova'nın batı bölümünde güney yamaçta yer alan ve eski adı "Dimorta" olan Üzümören kasabası floksereadan büyük zarar görmüş ve bağ alanları tarla haline getirilmiştir. Bu sebeple olacak ki, Dimorta adı sonradan Üzümören'e çevrilmiştir. Bilindiği üzere, "ören" dilimizde "Harabe yer", "eski yer" anlamına gelen bir sözcüktür.

Bağcılığın yanı sıra, Kazova'da meyva ve sebze yetiştirilmesinde de büyük gelişmeler olmuştur. Elma, armut, şeftali, kayısı, erik, kiraz, vişne gibi meyvalar ile domates, soğan, patates, fasulye ve diğer mevsimlik sebzeler ova'nın başlıca ürünleridir. Ancak, bu ürünler istenildiği gibi değerlendirilmemekte ve pazarlanamamaktadır. 1964 yılında Tokat içinde kurulan DİMES Meyva Suyu Fabrikası ile Taşlı çiftlik Köyü karşısında 1973 yılında faaliyete geçen TÛRSANT Salça ve Meyva Suyu Fabrikası<sup>4</sup> tarafından üretilen meyvaların ve domateslerin çok az bir kısmı değerlendirilmiştir. Halen üreticinin ürünü düşük fiatla alın-

3 Tokat Bağcılığı Sempozyumu. Cumhuriyet Üniv. Tokat Ziraat Fak. Yay. Tokat 1984.

4 TÛRSANT Salça ve Meyva Suyu Fabrikası'nın ismi daha sonra "KONEKTAŞ Frukco ve Pepsi Fabrikası" şeklinde değişikliğe uğramıştır.

makta veya tüccar tarafından yerinde toplanmaktadır. Bu olumsuz etkiler meyva ve sebze üretimini engellediği için acilen sürekli bir önlem alınması gereklidir.

Bu güne kadar tarımsal faaliyetlerde görülen gelişme sonucunda Kazova'nın % 63,2 sinde sulu tarım (19000 ha.), % 18,2 sinde (5364 ha.) kuru tarım yapılmakta, % 7,8 inden (2307 ha.) mera ve çayır alanı olarak yararlanılmaktadır. Geriye kalan % 10,2 si ise (2985 ha.) faydalanılmayan çorak araziye oluşturur.

Hemen hemen her türlü ürünün yetiştirildiği Kazova'da, 1980 yılından itibaren yağmurlama yöntemi ile sulama yaygınlaşmıştır. Tarımdaki bu türlü imkânların yoğunlaşmasıyla ürünlerin verimlerinde artmıştır. Böylece dekardan 350 kg. buğday, 6 ton şeker pancarı, 7 ton domates, 350 kg. ayçiçeği alınabilmektedir.



Foto. X: Kazova'nın **batı** bölümünde sulama kanalı ve şeker **pancari** tarlası.



Foto. 2: Kaz Gölü'nün sularını Yeşilirmak Nehri'ne boşaltan tabiiye kanalı.



Foto. 3: Kazova'nın orta bölümünde kuzey yamaçta Kat Köyü güneyindeki bağlar ve **kuru tarım alanları.**



Foto. 4: Kazova'nın orta bölümünde kuzey yamaçta Necip Köyü'nden ovaya bakış.

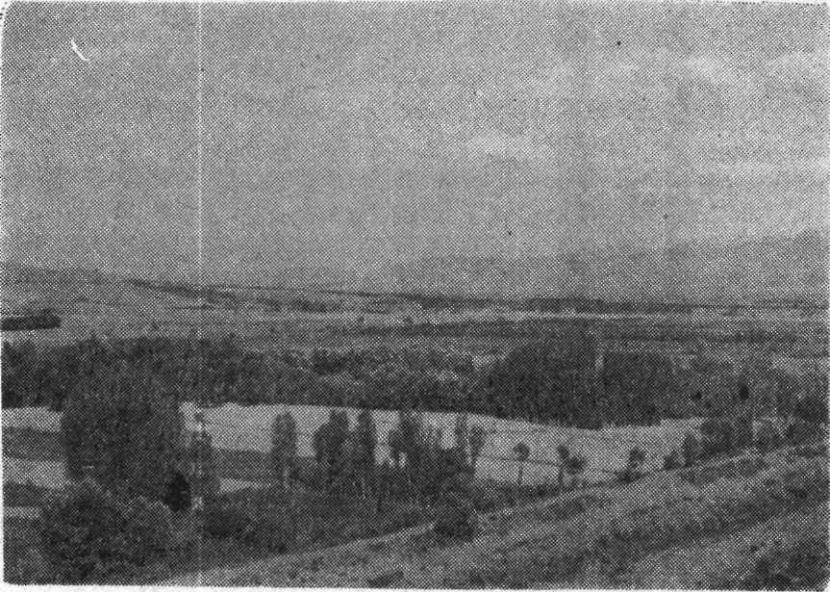


Foto. 5: Katmerkaya Boğazından Kazova'ya bakış. Şeker pancarı ve buğday ekim alanları.



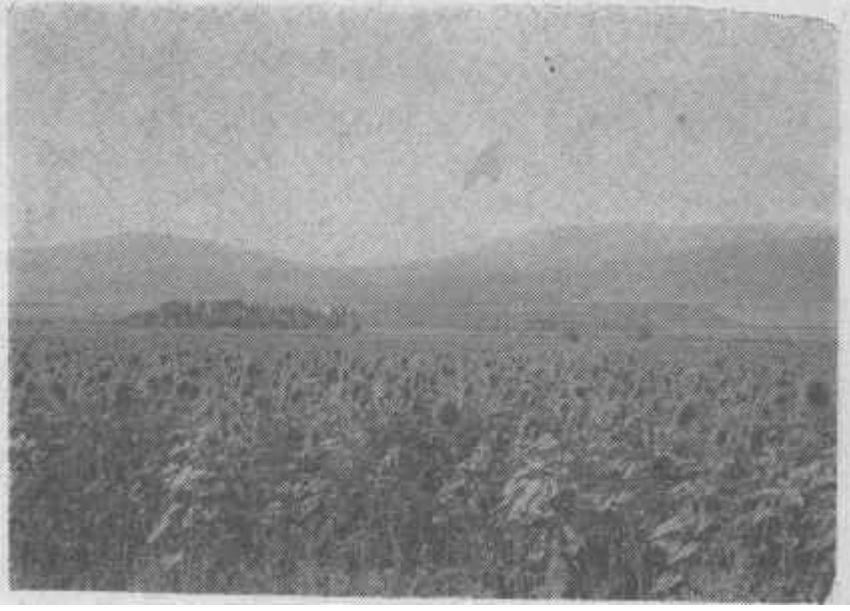


Foto. 6: Kazova'nIN batı bölümünde yaygın olan ayçiçeği tarlalarından biri.



Foto. 7: Kazova'nın doğu bölümünde şeker pancarı ekim alanları.

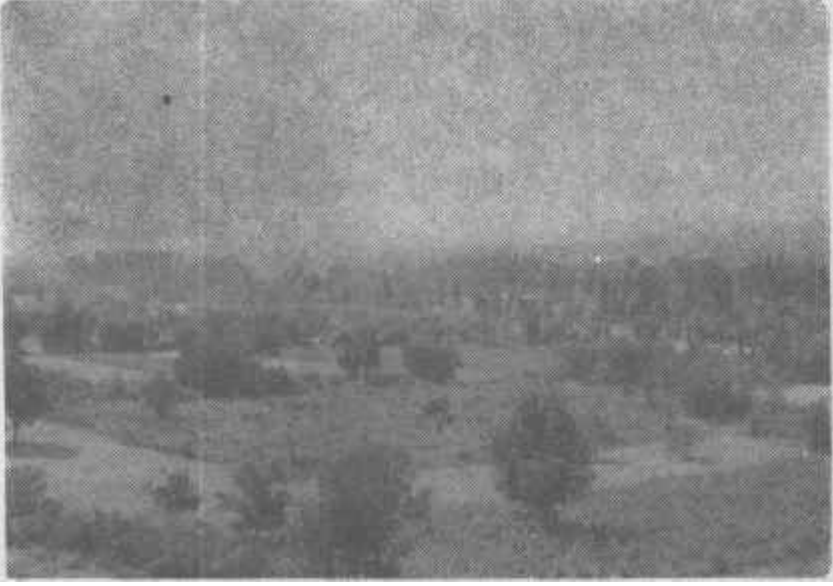


Foto. 8: Kazova'nın güney yamacında, Güzeldere-Büyük Bađlar Köyü arasında bozulmuş bađ alanları.

