

## OSGOOD'UN SEMANTİK AYRIMI VE TIP ÖĞRENCİLERİ

M. Aytül KASAPOĞLU

### Giriş

Tıp eğitimini araştırmalarında giderek artan bir biçimde kullanılan bir ölçme aracı da adını Osgood (1952)'dan alan ölçektir. Aslında bu ölçek grafik çizimine olanak vermesi açısından tercih edilmektedir. Burada bireylerden, belirli nitelikleri, iki aşırı uç arasında değerlendirmeleri istenmektedir.

Bu tekniğin tıp öğrencilerine uygulanmasında, önce öğrencilerden, ideal bir hekimi nasıl değerlendirdikleri öğrenilmektedir. Daha sonra, kendilerini bu ideal olarak gördükleri hekimin özellikleriyle karşılaştırmaları istenmektedir. Burada amaç öğrencilerin değer verdikleri bazı özelliklerle, kendilerinin sahip oldukları arasındaki farklılığı ortaya koymaktır. En son olarak da, öğrencilerin hastaları aynı özellikler açısından nasıl gördükleri karşılaştırmak olarak incelenmiştir.

Osgood (1952)'un semantik ayrımı olarak bilinen ve Christie ile Merton (1958) un çalışmasında ilk kez tıp öğrencilerine uygulanan bu ordinal ölçekte, araştırılan mesleki değerler ana başlıklarıyla şunlardır.

- a) Kendini üstün görme veya hükmetme (dominance),
- b) Dışa dönüklük (Extroversion),
- c) Hafifmeşreplik veya ciddiyet (Volality)
- d) Hoşnut edici kişilik (Persona).

### Metedaloji:

Yukarıda belirtilen bu beş ana özellik, ölçeğin uygulanmasında bazı alt niteliklere ayrılmış bulunmaktadır. Örneğin "kendini üstün görme", sert, güçlü arzuları olan, katı ve dürüstlük nitelikleriyle ölçülmeye çalışılmıştır. "Dışa Dönüklük" ise, faal, bencil olmayan, hoş sohbet ve samimilik ile değerlendirilmiştir. "Ciddi" ya da "hafifmeşrep" bir tıp olma ise, sakin, istikrarlı, duygusal olmayan, düşünceli davranan, dengeli

kişilik özellikleriyle belirlenmiştir. Son olarak "hoşnutedici' kişilik"e ait özellikler olarak, güzel-yakışıklılık, mücadelecilik, açık fikirlilik, gezmeyi sevme ve beceriklilik araştırılmıştır.

19 niteliğin listelendiđi bu ordinal ölçekte bireylerden düşüncelerini iki aşırı uç arasında kalan yedi seçenekte değerlendirmeleri istenmiştir. Örneğin "hükmetme" konusunda, sertlik ve yumuşaklık iki karşıt kutbu oluşturmaktadır. Eğer öğrenci ideal bir hekimde sertlik özelliğini uygun bulmuşsa (uygun bulma derecesini de dikkate alarak) sertlik ucuna yakın bir yeri işaretlemektedir.

Ölçeğin puanlanmasında, soldan sağa doğru puanlar giderek azalmaktadır. Örneğin yine sertlik konusunda soldan ilk seçeneđi işaretleyenler yedi puan alırken, en sağdaki seçeneđi işaretleyenler bir puan almıştır. Sonuçta da puanların ortalaması açısından karşılaştırmışlardır. Örneğin A fakültesindeki grup ortalaması, B fakültesiyle ya da ilk sınıflar son sınıflarla karşılaştırılmışlardır. Kuşkusuz öğrencinin kendisi, ideal bir hekim ve hastalar konusundaki görüşleri bu karşılaştırmalarda esas alınmıştır ve sonuçlar grafikler halinde gösterilmiştir. Bulgular T ve F istatistik önemlilik testleri aracılığıyla yorumlanmış; grafiklerin çiziminde H.Ü.- Bilgisayar olanaklarından yararlanılmıştır.

Evren ve Örnekleme:

Araştırma esas olarak Ankara Tıp, Gazi Tıp ve Hacettepe Tıp Fakültelerinin ilk ve son sınıf öğrencileri arasından rastlantısal örneklemenin koşullarına uygun olarak seçilen, kümeler üzerinde yürütülmüştür; diđer bir deyişle de. araştırmada küme örnekleme (cluster sampling) uygulanmıştır. Bulgular, 790 tıp öğrencisinden grup tipi anket tekniđiyle toplanan bilgilere dayanmaktadır.

### **Bulgular ve Tartışına:**

Tablo 1'de tüm tıp fakülteleri öğrencilerinin birararada 19 özellik açısından ideal bir hekimi, kendileri ve hastaları değerlendirirken aldıkları ortalama puanlar verilmiştir.

Şekil 1'de ise tıp fakülteleri öğrencilerinin (araştırma kapsamındaki), 19 özellik açısından ideal bir hekim, kendileri ve hastaları değerlendirirken aldıkları ortalama puanlar grafik hâlinde verilmiştir.

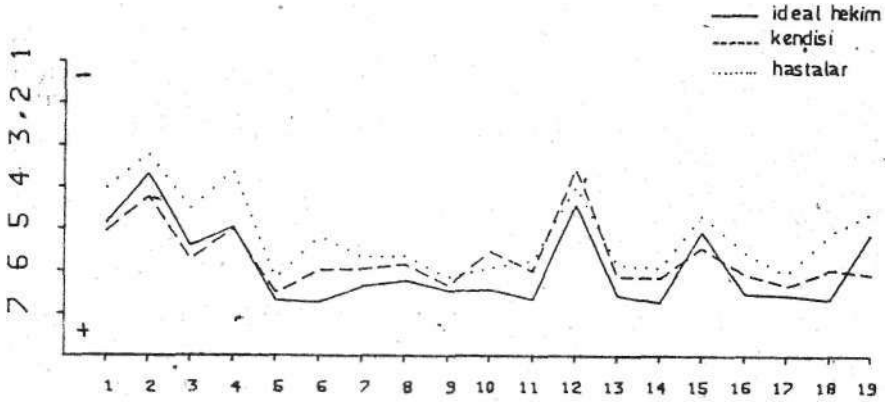
Gerek Tablo 1 ve gerekse şekil 1'in incelenmesinden, öğrencilerin kendilerini "ideal" bir hekimin özelliklerine oldukça yakın olarak değer-

Tablo 1 Tüm Tıp Fakülteleri İçin Öğrencilerin İdeal Hekim, Kendileri ve Hastalarına İlişkin Değerlendirmeleri

	NİTELİKLER	İdeal Hekim x̄	Kendisi x̄	Hastalar x̄
1	Erkeksi	4.857	5.041	4.023
2	Sert	3.665	4.216	3.186
3	Güçlü, arzulu	5.414	5.735	4.531
4	Katı	4.940	4.986	3.604
5	Dürüst	6.716	6.519	6.184
6	Faal	6.723	5.974	5.183
7	Bencil Olmayan	6.348	5.942...	5.657
8	Hoş Sohbet	6.218	5.829	5.626
9	Samimi	6.472	6.351	6.164
10	Şakin	6.432	5.512	5.913
11	İstikrarlı	6.664	6.014	5.745
12	Duygusal Olmayan	4.408	3.548	3.971
13	Düşünceli davranma	6.592	6.138	5.858
14	Dengeli	6.739	6.162	5.936
15	Güzel Yakışıklı	5.050	5.429:	4.670
16	Mücadeleci	6.545	6.092	5.553
17	Açık fikirli	6.566	6.355	6.082
18	Becerikli	6.673	5.971	5.122
19	Gezmeyi Sevme	5.511	6.082	4.618

lendirdikleri anlaşılmaktadır. Öğrencilerin, hastalar için de, kendileri kadar olmasa da, oldukça olumlu tutumlara sahip olduklarını gösteren bulgular memnuniyet vericidir. Ancak son sınıfta hastalar hakkında daha olumsuz düşünmeye başlanması ise düşündürücüdür (Bkz. Tablo 3 ve Şekil 3).

Christie ve Merton (1958, s. 131), 19 özelliğin ilk beşini içeren "hükmetme" konusunda, üç tıp fakültesi öğrencileri arasında yaptıkları araştırmalarında, ideal bir hekimin çok yüksek, öğrencilerin kendilerinin buna yakın, hastaların ise son derece düşük derecede, bu Özelliğe sahip



Şekil 1. Tüm fakülte öğrencilerinin ideal hekim, hastalar ve kendilerine ilişkin değerlendirmeleri

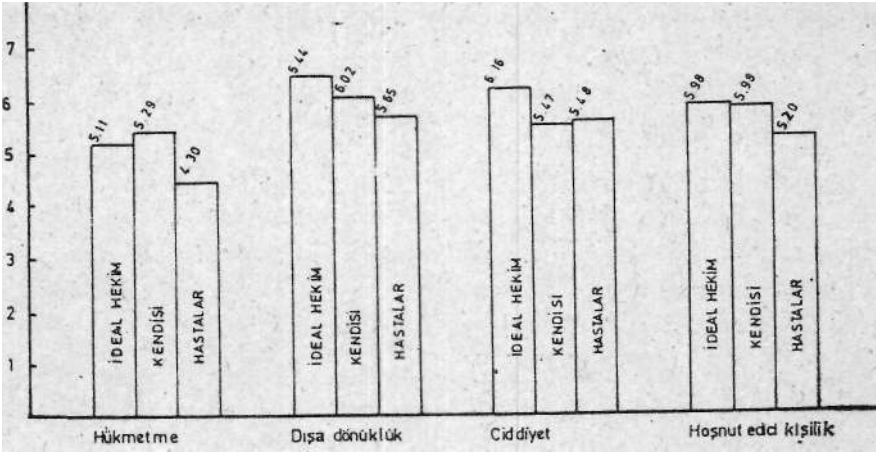
olarak değerlendirildiğini göstermişlerdir. Oysa Tablo 2 ve Şekil 2'de gösterildiği gibi Türkiye'deki tıp öğrencileri ideal bir hekim, kendileri ve hastalar arasında çok büyük farklılıklar gösteren değerlendirmeler yapmamışlardır. Ancak öğrencilerin kendilerini hem ideal bir hekimin olması gerektiğinden hem de hastalardan daha fazla "hükmetme eğiliminde" gördükleri açıkça anlaşılmaktadır. (Bkz. Tablo 2 ve Şekil 2).

Christie ve Merton (1958, s. 129) ikinci olarak inceledikleri ve faal bencil olmayan, hoş sohbet, samimi özellikleriyle tanımlanan "dışa dönüklük" (Extroversion) konusunda yine hükmetme niteliğinde olduğu gibi, benzer bulgular elde etmişlerdir. Diğer bir ifade ile, öğrenciler ideal bir hekimin son derece dışa dönük olması gerektiğini, kendilerinin buna yaklaştıklarını, ama hastaların daha çok içe dönük olduklarını belirtmişlerdir. Türkiye'de yapılan bu araştırma da aynı yönde olmakla birlikte ideal bir hekim, kendileri ve hastalar arasındaki değerlendirmelerde çok büyük farklılıklar gözlenmediği söylenebilir (Bkz. Tablo 2 ve Şekil 2).

Tablo 2 Hükmetme, Dışa Dönüklük, Ciddiyet ve Hoşnut Edici Kişilik Konusunda öğrencilerin İdeal bir Hekim, Kendileri ve Hastaları Değerlendirmeleri

	İdeal Hekim $\bar{x}$	Kendisi $\bar{x}$	Hastalar $\bar{x}$
Hükmetme	5.118	5.299	4.305
Dışa Dönüklük	6.440	6.024	5.657
Ciddiyet	6.167	5.475	5.484
Hoşnut Edici Kişilik	5.989	5.985	5.209

Christie ve Merton (1958, s. 130) heyecanlı, istikrarsız, duygusal ve düşüncesiz davranma açısından hastaların en yüksek, öğrencilerin ortada, idel bir hekimin ise, diğer uçta ve sakin, istikrarlı, duygusal olmayan ve düşünceli davranan bir kişi olarak değerlendirildiğini saptamışlardır. Türkiye'de yapılan bu çalışmada ise, "ciddiyet" konusunda hastaların, Amerikalı tıp öğrencilerinden çok daha farklı olarak görüldüğü belirlenmiştir. Öğrenciler kendilerini ve hastaları, ideal hekimin olması gerektiğinden daha az ciddi olarak değerlendirmekle birlikte, hiç bir zaman hastaları kendilerinden daha fazla heyecanlı, istikrarsız, duygusal ve düşüncesiz görmemektedirler denilebilir (Bkz. Tablo 2 ve Şekil 2).



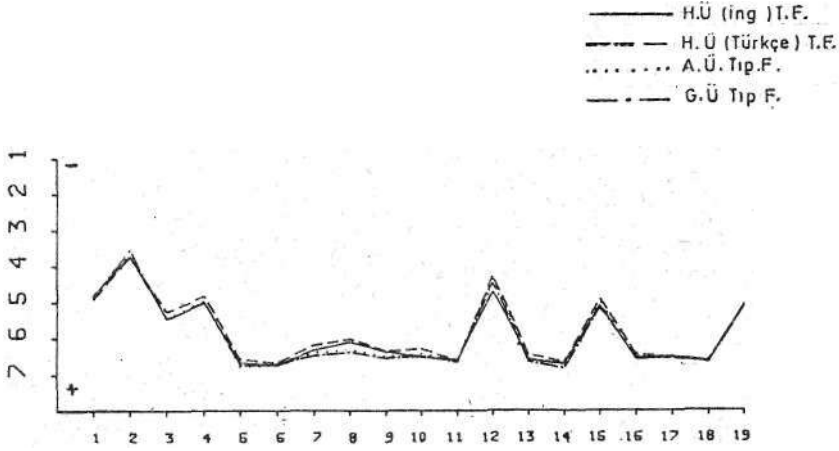
Şekil 2. Hükmetme, dışadönüklük, ciddiyet ve hoşnut edici kişilik konularında öğrencilerin ideal bir hekim, kendileri ve hastaları değerlendirmeleri.

Son olarak hoşnut edici kişilik (persona) konusunda Christie ve Merton (1958, s. 132), öğrenciler tarafından ideal bir hekimde bu özelliğın çok önemsendiğine ve öğrencilerin kendilerini böyle gördüğüne, ancak hastaları daha çok çirkin, mücadelecı olmayan, dar fikirli, beceriksiz ve gezmeyi sevmeyen özellikte kişiler olarak bulunduğuna işaret etmektedirler. Türkiye'de yapılan bu çalışmada da, ideal hekimde bu özelliğın çok önemsendiğı ve öğrencilerin kendilerini hoşnut edici kişilik açısından aynen bir ideal hekim gibi gördükleri belirlenmiştir. Hastaların hoşnut edici bir kişiliğe sahip olmadığını düşünme ise, Amerikadaki çalışma ile aynı yönde olmakla birlikte aynı derecede fazla değildir (Bkz. Tablo 2 ve Şekil 2).

Tablo 3'de ilk ve son sınıflara göre, Türkiyedeki bazı tıp fakültelerindeki öğrencilerin, ideal bir hekim, kendileri ve hastaları 19 özellik açısından nasd gördükleri karşılaştırmalı olarak incelenmiş ve Şekil 3'de de grafik halinde sunulmuştur (Christie ve Merton'un bundan sonraki değerlendirmeleri yapmamış olmaları yüzünden, bulgular sadece Türkiye'deki fakülteler açısından tartışılmıştır).

Tablo 3 Sınıflara Göre Öğrencilerin ideal Hekim, Hastalar ve Kendilerine İlişkin Değerlendirmeler

	İdeal Hekim		Kendisi		Hastalar	
	Birinci Sınıf	Son Sınıf	Birinci Sınıf	Son Sınıf	Birinci Sınıf	Son Sınıf
1	4.8955	4.7371	5.0149	5.1237	4.0399	3.9588
2	3.5854	3.9124	4.2438	3.1289	3.2097	3.0979
3	5.3731	5.5412	5.7711	5.6327	4.5691	4.4072
4	4.9038	5.0515	4.9801	5.0052	3.6223	3.5361
5	6.7114	6.7320	6.5373	6.4639	6.2529	5.9691
6	6.7164	6.7423	6.0033	5.8814	5.2629	4.9381
7	6.3964	6.1959	6.0448	5.7237	5.8502	5.0515
8	6.1924	6.2990	5.8889	5.6443	5.7621	5.2062
9	6.4693	6.4794	6.3449	6.3711	6.311	5.7062
19	6.4362	6.4175	5.5439	5.4124	6.0914	5.3660
11	6.6418	6.7310	6.0547	5.8918	5.8735	5.3505
12	4.5108	4.0876	3.6153	3.3402	4.0539	3.6959
13	6.5937	6.5876	6.7509	6.0979	5.9957	5.4330
14	6.7297	6.7680	6.1907	6.0722	6.0532	5.5773
15	6.0763	4.9691	5.4362	5.4072	4.7251	4.4175
16	6.5738	6.4356	6.1808	5.8144	5.6938	5.1237
17	6.5456	6.6289	6.4030	6.2062	6.2246	5.6392
18	6.6766	6.6598	5.9900	5.9124	5.2196	4.8144
19	5.0348	5.3660	6.0315	6.2371	4.6739	4.4485
2,7,12,16,19 p < 0.05		T testine göre farklılaşan gruplarını sıraları 7,8,16,17,19 P < 0.05		5,6,7,8,9,10,11,12,13,14,15, 16,17,18,19 p < 0.05		



Şekil 3. Fakültele göre, öğrencilerin ideal hekim'i değerlendirmeleri

İlk ve son sınıflardaki farklılıkları istatistiksel olarak değerlendirilmede T testi uygulanmıştır. İdeal hekim hakkında T testi sonuçları, 2, 7, 12, 16, 19. özelliklerde ilk ve son sınıfların birbirlerinden önemli derecede farklı düşünceye sahip olduğunu ortaya koymuştur... Öğrencilerin kendilerini değerlendirirken yine T testinde 7, 8, 16, 17, 19 özelliklerde, ilk ve son sınıfa göre, istatistiksel olarak önemli farklılıklar gösterdikleri belirlenmiştir. Öğrencilerin en çok, hastaları değerlendirirken, ilk sınıftan son sınıfa doğru önemli farklılık gösterdikleri ve daha olumsuz düşünmeye başladıkları anlaşılmaktadır. Bu farklılıklar, T testinde 5, 6, 7, 8, 9, 10, 11, 12, 13, 14, 15, 16, 17, 18, 19 özellikler arasında saptanmıştır. Hemen hemen tüm özelliklerde ilk sınıftan son sınıfa doğru hastalar aleyhine bir gelişme gözlenmekte ve ortalama puanlar negatif uca doğru çekilmektedir.

Öğrencilerin fakültele göre, "ideal bir hekim", "kendüeri" ve "hastalar" hakkındaki düşünceleri ya da sahip oldukları değerler ayrı ayrı tablolarda verilmiştir. Her üçünün birarada verilmesinin, tabloları oldukça karışık ve anlamsız hale getirmesi tehlikesine karşı böyle bir yol izlenmiştir.

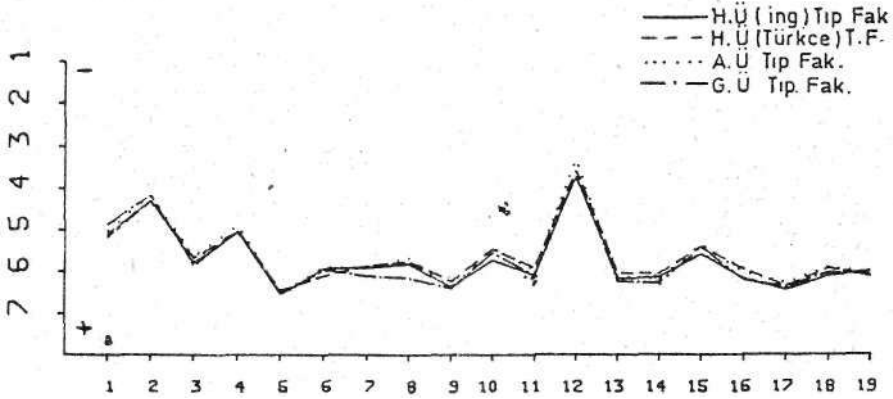
Tablo 4'de fakültele göre öğrencilerin "ideal bir hekimi" nasıldıkları ortalama puanlar açısından incelenmiştir. Bulgular, 5, 7, 8, 13 özelliklerde fakültele arasında istatistiksel olarak önemli farklılıklar (F testinde) olduğunu ortaya koymuştur. Daha ayrıntılı istatistiksel ana-

Tablo 4 Fakültelere Göre, Öğrencilerin "İdeal Bir Hekimi" Değerlendirmesi

		H.Ü. $\bar{x}$ İngilizce	H.Ü. $\bar{x}$ Türkçe	$\bar{x}$ Ankara	$\bar{x}$ Gazi	Varyans	Scheffe Tukey
1	Erkeksi	4.8062	4.8996	4.8519	4.8462	P>0.05	
2	Sert'	3.5977	3.7380	3.6667	3.5385	P>0.05	
3	Güçlü Arzulu	5.4651	5.2882	5.4481	5.4911	P>0.05	
4	Katı	5.0155	4.8210	4.974a	4.9882	P>0.05	
5	Dürüst	6.6822	6.6022	6.8037	6.7574	P<0.01	2 x 3
6.	Faal	6.7597	6.6812	6.7407	6.7219	P>0.05	
7	Bencil Olmayan	6.3256	6.1834	6.4111	6.4852	P<0.04	4 X 2
8	Hoşsohbet	6.1085	6.0306	6.3185	6.3964	P<0.0003	3 x 2 4 x 2
9	Samimi	6.3963	6.3712	6.5296	6.5740	P<0.02	
10	Sakin	6.5349	6.3057	6.4370	6.5148	P>0.05	
11	İstikrarlı	6.6279	6.6507	6.6815	6.6805	P>0.05	
12	Duygusal Olmayan	4.7054	4.2926	4.3259	4.4675,	P>0.05	
13	Düşünceli davranan	6.6047	6.4760	6.6296	6.6805	P<0.04	4 x 2
14	Dengeli	6.8287	6.6900	6.7259	6. 8343	P>0.05	
15	Güzel Yakışıklı	5.1240	4.9520	5.0148	5.1834	P>0.05	
16	Mücadeleci	6.6124	6.4803	6.5556	6.4621	P>0.05	
17	Açık-Fikirli	6.5426	6.4633	6.5778	6.5680	P>0.05	
18	Becerikli	6.6667	6.6550	6.6815	6.6864	P>0.05	
19	Gezmeyi seven	5.0698	5.1354	5.1148	5.1243	P>0:05	

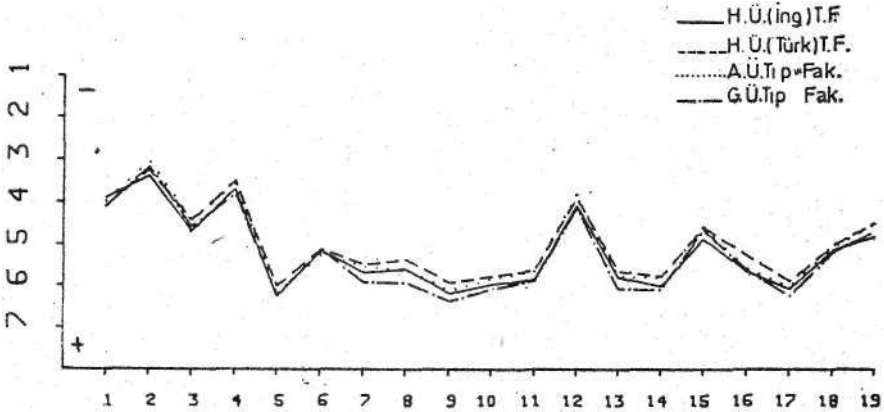
lizler ise, 5. özellik olan "dürüstlük"ün Hacettepe Üniversitesi Türkçe Tıp Fakültesi ile Ankara Üniversitesi Tıp fakültesi arasında, 7. sıradaki "bencil olmama" özelliğinin Hacettepe Üniversitesi Türkçe Tıp Fakültesi ile Gazi Üniversitesi Tıp Fakültesi arasında; 8. sıradaki "hoş sohbet - liğin" Hacettepe Üniversitesi Türkçe Tıp Fakültesi ile Ankara Üniversitesi Tıp Fakültesi ile yine Hacettepe Üniversitesi Türkçe Tıp Fakültesi ile Gazi Üniversitesi Tıp Fakültesi arasında, 13. özellik olan "düşünceli davranmanın" ise, Hacettepe Üniversitesi Türkçe Tıp Fakültesi, ile Gazi Üniversitesi Tıp Fakültesi arasında farklılaştığını göstermektedir.





Şekil 4. Fakültelere göre öğrencilerin "kendilerini" nasıl değerlendirdikleri

Tablo 5'de fakültelere göre öğrencilerin "kendilerini" nasıl değerlendirdiklerine ilişkin ortalama puanlar verilmiştir. Bulgular yalnızca 8. özellik olan "hoş sohbet konusunda" fakültelere göre istatistiksel olarak önemli bir farklılık olduğunu ortaya koymuştur. Varyans analizi (F testi)'nin yanı sıra Tukey ve Scheffe testleri de önce Gazi Üniversitesi Tıp Fakültesi ile Ankara Üniversitesi Tıp Fakültesi arasında; daha sonra da yine Gazi Üniversitesi Tıp Fakültesi ile Hacettepe Üniversitesi Türkçe Tıp Fakültesi arasında önemli farklılıklar olduğunu göstermektedir. Gazi Üniversitesi Tıp Fakültesi öğrencilerin, kendilerini daha çok "hoş sohbet" buldukları anlaşılmaktadır.



Şekil 5 Fakültelere göre öğrencilerin hastaları nasıl değerlendirdikleri

Tablo 5 Fakülterele Göre, Öğrencilerin "Kendilerini" Nasıl Değerlendirdikleri

		H.Ü. İngilizce	H.Ü. Türkçe	Ankara	Gazi	Varyans	Scheffe ve Tuk.
1	Erkeksi	5.1008	5.1703	5.0222	4.8521	P>0.05	
2	Sert	4.2869	4.2969	4.1519	4.1538	P>0.05	
3	Güçlü, arzuları olan	5.8062	5.6900	5.6556	5.8698	P>0.05	
4	Katı	5.0620	5.0306	4.8963	5.0118	P>0.05	
5	Dürüst	6.5581	6.4716	6.5185	6.5562	P>0.05	
6	Faal	5.9225	6.0961	5.8903	5.9704	P>0.05	
7	Bencil Olmayan	5.9070	5.8603	5.9222	6.1124	F>0.05	
8	Hoş sohbet	5.8295	5.7642	5.6815	6.1538	P<0.05	4 x 3 4 X 2
9	Samimi	6.3798	6.2489	6.3926	6.5024	P>0.05	
10	Sakin	5.7209	5.4498	5.4407	5.5503	P>0.05	
11	İstikrarlı	6.1008	5.9031	5.9852	6.1124	P>0.05	
12	Duygusal Olmayan	3.7287	3.5677	3.3370	3.7219	P>0.05	
13	Düşünceli davranan	6.1860	6.0524	6.111	6.2604	P>0.05	
14	Dengeli—	6.1240	6.0568	6.1963	6.2781	P>0.05	
15	Güzel-Yakışıklı	5.5891	5.4061	5.3704	5.4320	P>0.05	
16	Mücadeleci	6.1938	5.9869	6.0444	6.2308	P>0.05	
17	Açık Fikirli	6.4496	6.3581	6.2926	6.3787	P>0.05	
18	Becerikli	6.1008	5.9258	5.9148	6.0237	P>0.05	
19	Gezmeyi Seven	6.0000	6.1485	5.0593	6.0888	P>0.05	

Tablo 6'da fakülterele göre öğrencilerin "hastaları" nasıl değerlendirdiklerine ilişkin bulgular ve istatistiksel analiz sonuçları verilmiştir. Hastaları bencil olma (7.), hoş sohbetlik (8.), düşünceli davranma (13.) ve mücadelelilik (16.) özellikleri açısından değerlendirmede fakültereler arasında farklılıklar bulunmaktadır. Tukey ve Scheffe testlerine göre, Hacettepe Üniversitesi Türkçe Tıp Fakültesi öğrencileri, Gazi Üniversitesinin Tıp Fakültesi öğrencilerinden daha fazla, hastaları bencil, hoş sohbet olmayan içten pazarlıklı ve dar fikirli bulmaktadır denilebilir.

Tablo 6 Fakültelere Göre öğrencilerin "Hastaları" Nasıl Değerlendirdikleri

		H.Ü. İngilizce	H.Ü. Türkçe	Ankara	Gazi	Varyans	Scheffe Tukey
1	Erkeksi	3.8915	4.0789	3.9814	4.1006	F>0.05	
2	Sert	3.3798	3.2500	3.0446	3.1598	P>0.05	
3	Güçlü arzuları olan	4.7132-	4.4474	4.4610	4.6095	P>0.05	
4	Katı	3.6667	3.4825	3.5428	3.8047	P>0.05	
5	Dürüst	6.2868	6.0395	6.2007	6.2722	P>0.05	
6	Faal	5.1705	5.1140	5.2714	5.1479	P>0.05	-
7	Bencil Olmayan	5.7054	5.5175	5.5613	5.9527	P<0.05	4X2
8	Hoş Sohbet	5.6124	5.3816	5.6394	5.9467	P<0.04	4 X 2
9	Samimi	6.2171	5.9737	6.1487	6.4024	P<0.05	4 x 2
10	Sakin	5.9767	5.7895	5.8699	6.1065	P>0.05	
11	İstikrarlı	5.8682	5.6535	5.6691	5.8954	P>0.05	
12	Duygusal Olmayan	4.0775	3.9123	3.98290	4.1775	P>0.05	
13	Düşünceli davranan	5.8450	5.7061	5.8290	6.1243	P<0.03	4 x 2
14	Dengeli	6.0620	5.8202	5.8550	6.1302	P>0.05	
15	Güzel-Yakışıklı	4.8837	4.6096	4.6171	4.6746	P>0.05	
16	Mücadeleci	5.6977	5.3070	5.6280	5.6746	P<0.02	4x2
17	Açık Fikirli	6.1085	5.9243	6.0632	6.2879	P>0.05	
18	Becerikli	5.1550	5.0526	5.1078	5.2071	P>0.05	
19	Gezmeyi Seven	4.8217	4.5219	4.5428	4.7160	P>0.05	

## SONUÇLAR

1. Öğrencilerin kendilerini, "ideal" bir hekimin özelliklerine oldukça yakın olarak değerlendirdikleri; hastalara yönelik olarak da oldukça olumlu tutumlar geliştirdikleri;

2. Osgood Semantik ölçeğinde yer alan 19 özellikten ilk beşini içeren "hükmetme" konusunda, Amerikalı öğrencilerden farklı olarak Türk tıp öğrencilerinin daha fazla hükmetme eğiliminde oldukları, "dışa

dönüklük" konusunda ise Amerikain öğrencilerle benzer görüşlerde oldukları; "Ciddiyet" ve "hoşnut edici kişilik" konularında ise özellikle hastalar lehine, Türk öğrencülerinin daha olumlu tutumlara sahip oldukları ve bunun toplumlararası sosyo-kültürel ve ekonomik yapı farklılıklarından kaynaklanabileceği,

3. Fakülteler ve sınıflar arasında Türk tıp öğrencilerinin, ideal hekim, kendileri ve hastalara ilişkin tutumlarında çok sınırlı farkhhklar olduğu, diğer bir ifade ile önemli değişmeler olmadığı belirlenmiştir.

### KAYNAKÇA

- Christie, R., Merton, R.K. (1958). Procedures for the values climate of the medical schools, In Ecology of Medical Student Ed. by H.H. Gee and R.J. Glaser, Evanston, lee, Association of American Medical Colleges, pp. 125—135.
- Gee, H.H. Glaser, R.J. (Ed) (1958) Ecology of Medical Students, J. Med. Educ. V: 33, part: 2.
- Merton, R.K., Reader, G.G. and Kendall, P.L. (1957) The Student Physician. Harvard University Press, Cambridge. Mass.