

ESKİ ESER TAHRİBATININ ÖNLENMESİNDE ONARIMCININ GÖREVİ VE UYGULAYACAĞI ÇALIŞMALAR

Hüseyin AKILLI*

GİRİŞ

Kültür varlıklarımızın bir bölümünü oluşturan eski eserlerimizin bozulma ve tahrip olma nedenleri, birbiriyle bağlantılı olmasına rağmen üç ana grupta toplanır. Bunlar doğa koşulları, eserin yapısal özelliğinden kaynaklanan olumsuzluklar ve insanların bilinçli veya bilinçsizce eser üzerinde yapmış oldukları hatalı çalışmalardır.

Tahribat nedenlerinin üç ana grupta toplanmış olmasına rağmen en etkili faktör insandır. Eser üzerinde olumlu ve olumsuzluklar, yapacağı çalışmalara göre ortaya çıkmaktadır. Bu da bireylerin oluşturduğu toplumun kültür değerlerine vermiş olduğu önem ile doğrudan bağlantılıdır.

Eski eserler, insan yaratıcılığının en değerli belgeleri olmalarıyla birlikte, bunların korunmaları ve tahrip edilmelerinde, yerine göre hiç bir doğal olay insan kadar etkili olmamaktadır.

- Eski eserleri günışığına çıkarıp onları korumasız bırakan
- Onarımcı ünvanını almasına rağmen, eğitim eksikliği nedeniyle hatalı uygulamalar yapan veya bunu ustalık gösterisine dönüştürerek eserin özgün görünümünü değiştirmesiyle birlikte, kullandığı malzemeden meydana gelen olumsuzluklarıyla esere zarar veren
- Eserlere elverişsiz müzeler kuran
- Yol açmak ve inşaat yapmak bahanesiyle eserleri tahrip eden

- Eserlerinden haklı olarak gururlanarak, onları tanıtmak amacıyla zarar verme tehlikesinin bulunduğu uluslararası sergilerde gezdiren
- Yangınlar çıkararak yok olmalarını sağlayan
- Taşınır eski eserleri bulmak amacıyla kaçak kazılar yapan yine odur.

Bütün bu olumsuz uygulamalar sonucunda, yok olan ve yok edilen eski eserlerimizi, toplum içinden kimler yok etmektedir. Bunların cevapları, daha önce düzenlenmiş sempozyumlarda ve şu anda da bildiri sunan konuşmacılar tarafından verilmekte ve bunlar için çözüm önerileri getirilmektedir. Fakat her zaman olduğu gibi bu tür tahribatların sürekliliğinin önlenmesinde, onarımcıların ne kadar etkili olduğuna çok az veya hiç değinilmemesidir. Bu ise kültür ve sanat eğitimi veren kuruluşların, pratik ve teori eğitimiyle onarımcı yetiştirilmesine yeteri kadar önem verilmemesinden ileri gelmektedir. Zaten bunu, üniversitelerimizin ilgili anabilim dallarının, 40 yıl öncesine dayanan kazı çalışmalarıyla birlikte, devam etmesi gereken ve onun ayrılmaz bir birimi olan koruma ve onarım eğitiminin, bu kürsülerde şu ana kadar verilmemesinden de anlamak mümkündür.

Onarımcı, kaçak kazı sonrasında, eski eserde oluşmuş tahribatı, bilgisi ve fikir üretebilecek seviyeye gelmiş olmasıyla anında müdahale ederek eserin yok olmasını engelleyebilir; ve böylece aynı yerde ikinci bir kaçak kazının yapılmasını önlemiş olur. Çünkü kaçak kazıları düzenleyenlerin değersiz olarak kabul ederek parçaladıkları her türlü malzemenin yapılmış eserin, zor şartlar altında onarılması etkili olmakta ve yöre halkı için bir anlam ve önem kazanmaktadır.

Ben burada basın yoluyla iletişimin, eğitimin ve hatta eski eser kaçakçılığını azaltmanın bazı çevreler tarafından tek yolu olarak düşünülen bilinmeyeni aramak, bulmak ve tanıtmak düşüncesiyle yapılan bilimsel kazı çalışmalarının etkisiz olduğunu söyleyiyorum. Muhakkak büyük etkileri olacaktır. Onarımcının her safhada var olması gerektiğine ve en etkili kişi olduğuna inanıyor ve söylüyorum.

Kaçak kazı yapılan yer, kısa bir süre sonra bilimsel kazıya dönüştürülerek, bilinmeyen taşınabilir eski eserler ortaya çıkarılabilir. Peki, bunların çıkarıldığı sırada özel durumlarından dolayı anında korunmalarını veya daha sonra taşınmazların yerinde, taşınabilir olanların ise daha uygun bir yerde onarımlarını kim yapacaktır?

Deneyimli eleman ve onarımcıdan yoksun ekiple, kazının yapılarak taşınabilir sağlam eserler alınıp, hassaslaşmış olanlarla birlikte arazide terkedilmiş olanları kaderlerine bırakma çalışmasının, sistem olarak acaba kaçak kazılardan çok büyük bir farkı var mıdır? Bu dönemin artık kapanmış olduğunu sanıyorum. Fakat yine de pek emin değilim.

Onarım Uygulamaları

Burada sizlere, değişik kazılarda gümüşğine çıkarılmış olan mozaik, kil ve taş eserlere, kazı başkanlarının izniyle uygulanmış onarım çalışmalarına kısaca değinmek istiyorum.

Şunu da bilmenizi isterim ki, bu eserlere kazı sırasında ve sonrasında müdahale edilerek koruma ve onarımları yapılmamış olsaydı, çoğunun şeklini ve tipini görmek mümkün olmayacağı gibi bazılarının da yok olmaları sonucu, sadece gümüşğine çıkarılmış durumlarını bilimsel kitaplardan görmek mümkün olurdu.

1. Mozaik

Buldukları yapının bir parçası ve ayrılmaz bir bölümü olmaları nedeniyle, daha çok yerinde onarım ve koruma çalışmaları tatbik edilmiştir. Daha önceleri Prof. Dr. Jale İnan başkanlığında gerçekleştirilmiş olan Antalya İline bağlı Perge Kazılarında açığa çıkarılmış mozaiklerin, kenarlarının sınırlandırılması ve her türlü tahribata karşı üstlerinin örtülmesinde, deney amacını taşıyan değişik uygulamalar tatbik edilmiş ve elde edilen sonuçlara göre çareler aranmıştır. Bunlardan bir tanesi, cam elyafı ve beyaz tutkal kullanılarak yapılan kenar sınırlandırılmasıdır ki uygulama olumsuzlukla sonuçlanmıştır.

Prof. Dr. Cevdet Bayburtluoğlu başkanlığında kazıları gerçekleştirilen, Antalya İl sınırları içinde yer alan ve Elrnah-Finike kara yolu üzerinde bulunan Arykanda'da açığa çıkarılmış mozaiklerde oynanmış tesseralar, sönmüş kireç ve kumun karıştırılmasıyla hazırlanmış sulu harçla sabitleştirme yoluna gidilmiştir. Aşınmış ve çatlamış tesseralar, doğal çam reçinesinin selülozik tiner içinde eritilmesiyle hazırlanan eriyik fırça kullanarak sürülmesiyle sağlanmıştır.

Taban harçlarının çürümesi sonucu bağlayıcı özelliği kalmamış mozaikler, bez doku kullanarak kaldırılmışlardır. Düz bir yere ters yayılarak, keski ve değişik fırçalarla harç artıkları çıkartılmış, sentetik harçla sağlanmıştır. Bazıları ise hazırlanmış olan sulu harç üzerine yayılmıştır.

2. *Kil eser:*

Kilden yapılmış tabletler, seramikler, figürinler, kerpiç duvarlar, freskler, mimari elemanlar ve fırınların, diğer malzemedan yapılmış eserlere nazaran, bazen kazı sırasında ve sonrasında çok özel durumları olabilmektedir. Onarımcının bunun farkına varmaması ve önlem almaması sonucunda, eserin parçalanıp dağılması söz konusu olabilir.

2.1. Seramik:

Kazı buluntusu diğer eserlerde olduğu gibi seramikler de sağlam, parçalar halinde, parçalanmış fakat dağılmamış bir durumda ortaya çıkarılmaktadırlar.

2.1.1. *Küp:*

Perge'de parçalanmış fakat dağılmamış bir durumda ortaya çıkarılan küpün, kırık birleşme yerlerine karşılıklı küçük üçken etiketler yapıştırılmış ve aynı numaralar verilmiştir. Daha sonra yapılan eskiz çizim üzerinde numaralar belirtilmiş, böylece küp parçalarının birleştirilmesi sırasında kolaylık sağlanmıştır.

Elazığ il sınırları içinde bulunan ve Prof. Dr. Veli Sevin başkanlığında gerçekleştirilmiş olan İmik Uşağı Höyük Kazısında ortaya çıkarılan küplerin dağılmasını önlemek için daha önce küp yüzeyine zarar vermediği tespit edilmiş olan bantlarla tutturularak dağılmaları önlenmiştir.

Küp parçalarının yapıştırılmasında, daha önce tatbik edilen ve esere zarar veren dıştan kenet yerleştirme ve çembere alma uygulamaları yerine, daha güçlü birleştirme yapmamızı sağlayan ve eserin dış yüzeyine zarar vermeyen içten metal çubuk yerleştirme yöntemi tatbik edilmiştir.

Mekanik yöntemler içinde yer alan kum püskürtme uygulaması, 1984 senesinde Perge'de tatbik edilmiştir. Küp yüzeyinde bulunan kalker tortusunun temizlenmesinde iç kısma 4-6 kg/cm², dış kısma ise 2-4 kg/cm² basınç tatbik edilmiştir. Uygulamadan olumlu sonuç alınmıştır. Aynı yöntem 1986 senesinde küçük seramik parçalarına da uygulanmıştır.

Kum püskürtme yöntemi, onarımcıya zaman kazancı sağlamakla birlikte hatalı gözlem, hava basıncının iyi ayarlanmaması ve kum püskürtme tabancası ile seramik yüzeyi arasındaki mesafenin belirlenmesin-

de yapılacak çok küçük bir hata, kil eser yüzeyinde tamir olunmaz tahribatlara neden «olabilmektedir.

2.1.2. Çanak, Çömlek":

Temizlenmelerinde daha çok mekanik yöntemler tatbik edilmiştir. Uygulamalar basınç altında kum püskürtme, spiral dişçi aleti kullanımı ve uçları değişik tiplerde olan tahta veya madeni aletlerle kazıma şeklinde olmuştur.

Aynı esere ait olan parçaların kırık birleşme yerleri temizlendikten sonra yapıştırma bir düzen halinde gerçekleştirilmiş, böylece olabilecek aksaklıklara karşı önlem alınmıştır. Yardımcı malzeme olarak kum kütüsü, klips, bant ve küçük işkence aletleri kullanılmıştır.

Tümlene çalışmalarında, seramiğin formuna göre değişik yöntemler tatbik edilmiştir. Bunlar akıtma, maskeleye, kalıp alma, balon ve iskelet yöntemleridir. Perge, İmik Uşağı, İznik Çini Fırınları Kazılarında çıkarılan seramiklerde ve Doç Dr. Mehmet Özdoğan'ın kazısında bulunan bazı seramiklerin Prehistorya Laboratuvarında tümlenmeleri sırasında tatbik edilmişlerdir.

2.2. Fırınlar:

Prof. Dr. Oktay Aslanapa başkanlığında ve Doç. Dr. Ara Altun yönetiminde gerçekleştirilen kazılardan, 1985 senesinde yapılan çalışmalarda ortaya çıkarılan fırın ateşhanesinin, insan ve doğa koşulları etkisiyle 1986 senesine kadar yok olma durumuna geldiği görülmüş ve bu nedenle aynı sene içinde acil olarak onarımı gerçekleştirilmiştir, ilk aşamada, toprak ve bitki köklerinden temizlenen ateşhane, daha sonra hazırlanan eriyikin fırça, püskürtme ve enjekte etme yöntemlerinin kullanılmasıyla, iç ve dış yüzeyler sertleştirilmiştir. Kuzeyde bulunan bahçenin kotundan daha altta olması nedeniyle gelebilecek nem karşı önlem alınmıştır. Ateşhanenin yapı tabakalanması belirlemek ve görsel olarak ziyaretçilere hoş bir görünüm verebilmek amacıyla, yerinde onarım tamamlamaları kesit şeklinde gerçekleştirilmiştir.

Sayın Bedri Yalman başkanlığında gerçekleştirilen İznik Tiyatro Kazısında, günışığı çıkarılan ve Osmanlı dönemine tarihlenen fırın ateşhanesi, farklı bir devir yapısı üzerinde tek kalmış olması ve çevresiyile bir bütünlük teşkil etmemesi nedeniyle sertleştirilmesi yapıp alçı ve çuval bezi kullanılarak paketlenen sonra desteklerin ileriye sürülmesi ve desteklerin yandan yerleştirilmesi yöntemleri kullanılarak toprak-

tan kesilip ahşap dilmeler üzerine oturtulmuş ve vinç ile kaldırılıp damperli kamyonu yerleştirilerek İznik Müzesine götürülmüştür.

3. Taş Eserler

Taş eserlerin içinde yer alan heykellerin büyük çoğunluğu kazılarda parçalar halinde ortaya çıkarılmaktadır. Bunların onarılarak ayağa kaldırılmaları, diğer eserlere nazaran daha zordur.

Perge kazısında bulunan, 117 parçanın birleştirilmesiyle onardan Dansöz Heykeli, sadece yurdumuzda değil, tüm diğer ülkelerde bulunan eserler içinde de, çok değerli ve güzel olması nedeniyle büyük bir önem taşımaktadır.

Yapıştırımda güçlendirici malzeme olarak, zarar verme tehlikesinin bulunduğu demir çubukların kullanımı terkedilerek, Perge tiyatro kabinlerinde cam elyafı ve aralditin karıştırılmasıyla dökümünü yaptığım sentetik çubuklar kullanılmıştır.

Van il sınırları içinde yer alan Gevaş ilçesinde Prof. Dr- Taner Tarhan ve Prof. Dr. Veli Sevin'in bilimsel başkanlıkları altında yürütülen Selçuklu Mezarlığı kazısında, günışığına çıkardan kabirler onarılmıştır. Çökmüş olan kaideler toprak harç kullanılarak düzeltilmiş, sandukalar üzerinde bulunan yosunlar mekanik uygulama yapılarak temizlenmiş, şehideye ait parçalar, aralditin belli oranda üstübeç ile karıştırılıp, temizlenmiş kirde yüzeylere fırçayla sürülmesiyle yapıştırdım.

Perge'de 1979-1984 seneleri içerisinde mimari parçalar, oturma bankı, seki ve hypokaust payelerine tarafımdan onarım çalışmaları gerçekleştirilmiştir.

Koruma

Onarından ne kadar iyi yapılmış olursa olsun, bakımları, yapılmayan eserlerin tahriplere etkenlerden kısa zamanda zarar göreceklere kaçınılmazdır. Bunun en güzel örneğini, Perge'de onardığım fakat 1984'den sonra bazı nedenlerden dolayı bakımlarını yapmadığım eserlerin şu anda ne kadar kötü durumda olduklarını tespit etmekle de mümkündür.

Onarımcı, tahripkar ortama karşı her yıl, sorumlu olduğu eserlerin bakımlarını yapmak ve gelişimlerini bilgi fişine aktarmalıdır. Bu işe yapılan kazıların her birinde, çok yönlü bilgisi ve deneyimi olan, fikir öretebilecek seviyeye ulaşmış onarımcının, ekip içinde bulunmasıyla mümkündür.

SONUÇ

Ben Arkeolog'um ve bu tür uygulamaları yapabilmek için biç bir eğitim görmedim. Zaten böyle bir eğitimi teori ve pratik olarak verebilecek bir kuruluş yurdumuzda nemiz mevcut değildir. Gerçi Milli Eğitim, Gençlik ve Spor Bakanlığına bağlı Meslek Liselerinde, Üniversitelere bağlı 2 yıllık Yüksek Okullarda, Mimarlık Fakültelerinde restorasyon eğitimi ve Güzel Sanatlar Fakültelerinde eski çini ve seramik onarımı adı altında eğitim verilmesine rağmen bu tür uygulamalarda yetişmiş eğitimcileri olmaması nedeniyle yetersiz kalmaktadırlar.

Yurdumuzda onarımcı unvanını almak çok kolay olmasına rağmen, onarımcı olmak, çok yönlü bilgiyi elde edebilmek için büyük uğraş vermek gerektirdiğinden çok zordur. Bu nedenle kazı ekibi içinde çok önemli bir yeri olan onarımcının eksikliği giderilememektedir.

Eski eserlerimizin tahrip olmalarının önlenmesi için onarımcı yetiş-tTime, kültürel bir sorun olarak kabul edilmeli, sanat ve kültür eğitimi görmekte olan veya görmüş yetenekli, istekli kişilerin en az 5 yıl teori ve pratik eğitilmesiyle çözüme kavuşturulmalıdır.

Üniversitelerin bazı fakültelerinde bulunan ve Arkeoloji ve Sanat Tarihi Bölümleri içinde yer alan Ana Bilim Dallarıyla, Müzelerin, onarımcı yetiştirilmesinde önderlik etmeleri gereklidir. Ancak o zaman onarımcı eksikliği çözüme kavuşturulabilir.



Résim 1 Mozaik kaldırılmadan onarılmığı (Arykanda-Ântalya)



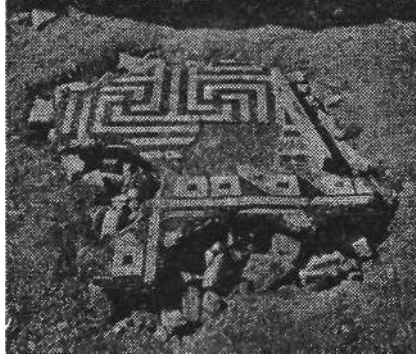
Resim 2 Mozaik kaldırma (Perge-Antalya)



Resim 3 Mozaik kaldırma dokusunun çıkartılması (Arykanda-Antalya)



Resim 4 Onarım öncesi mozaikin durumu (Perge-Antalya)

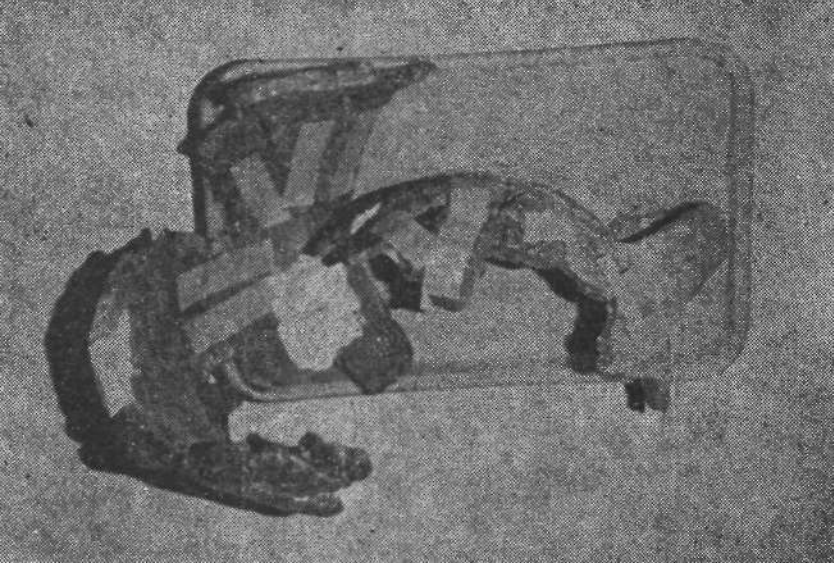


Resim 5 Onanın sonrası mozaikin yerine oturtulması (Perge-Antalya)

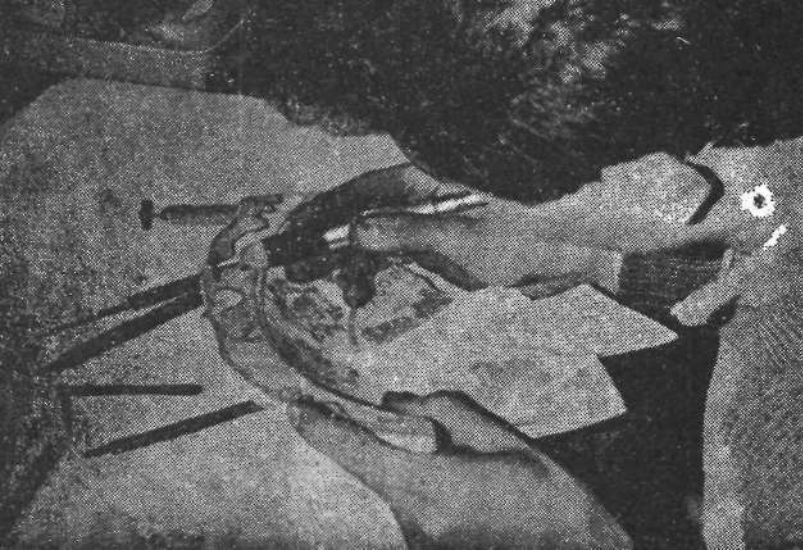


Resim 6 Metal çubuklar yerleştirilerek küp parçalarının yapıştırılması (Perge-Antalya)

HÜSEYİN AKILLI



Resim 7 Kum havuzu, bant gibi yardımcı malzeme kullanılarak yapıştırma (Prehistorya lab. -İst).



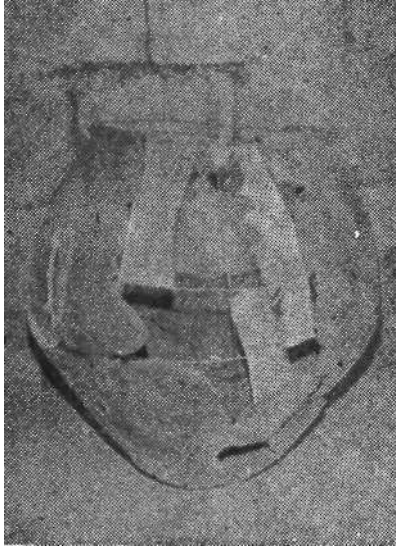
Resim 8 Spiral dişçi aleti kullanılarak temizleme (İznik-Bursa)



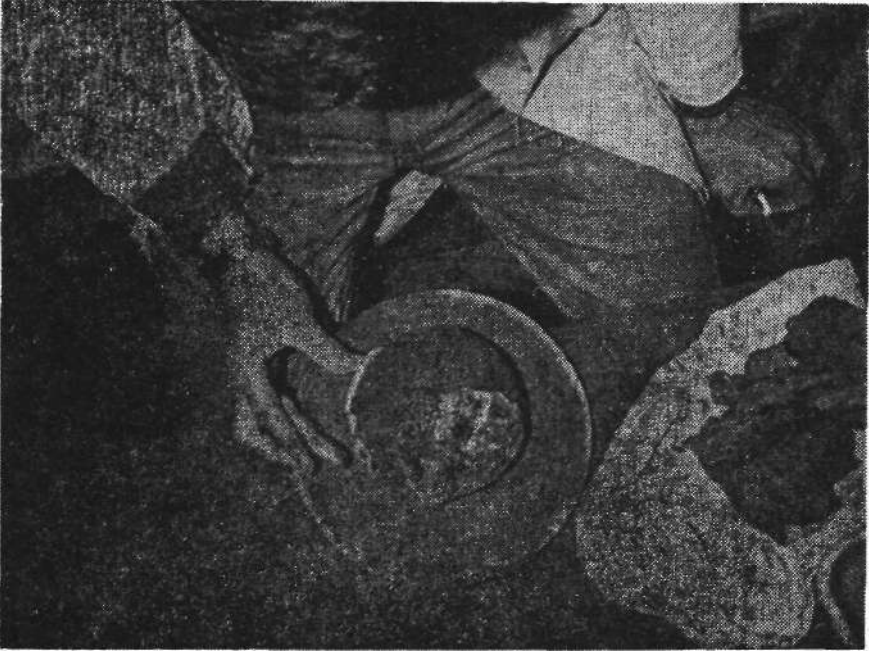
Resim 9 Kum püskürtme yöntemi (Perge-Antalya) a) Temizlenen kısım b) Temizlenmeyen kalker tortusu



Resim 10 Eksik kısım kenarlarının bantla kapatılması (Arykanda-Antalya)



Resim 11 Tümlenmede iskelet yöntemi kullanımı (İmrik Uşağı-Elazığ)



Resim 12 Çarkta kalıp oluşturma yöntemi (Prehistorya lab.-İst)



Resim 13 Rutubete karşı tuğlalarla izolasyon tabakası oluşturulması (İznik Çini Fırınları-Bursa)



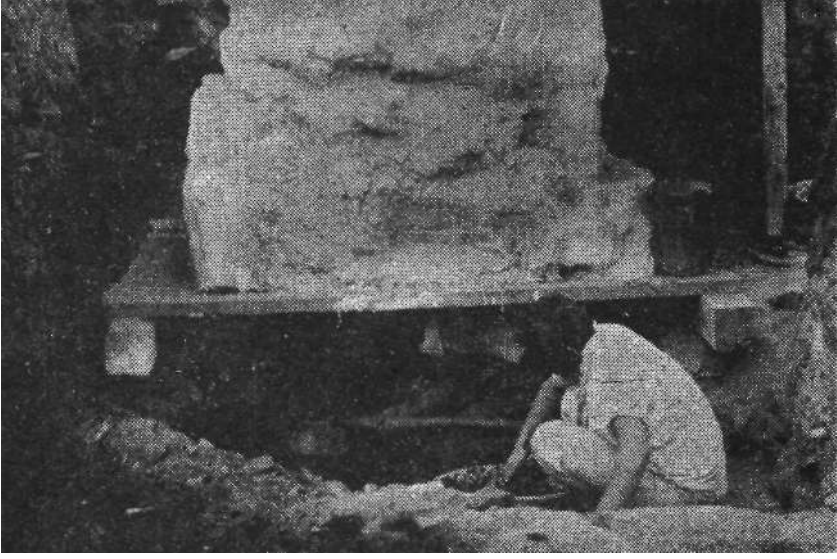
Resim 14 Ateşhaneye eriyikin fırçayla sürülerek içine emdirilmesi (İznik Çini Fırınları-Bursa)



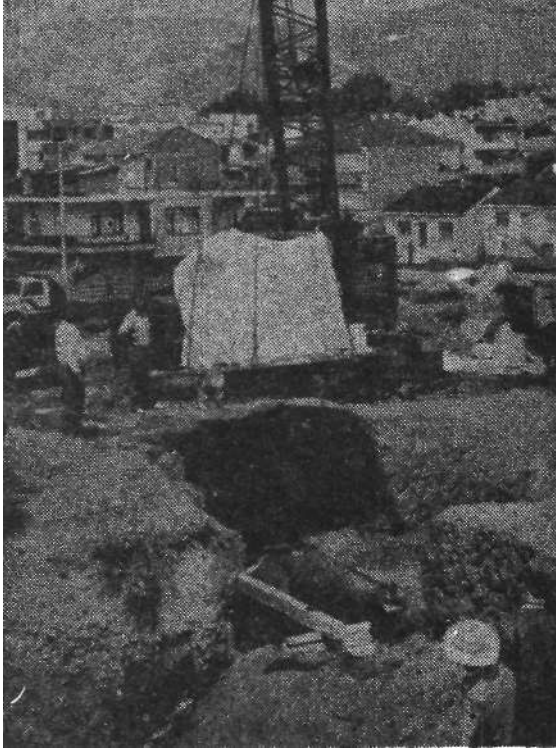
Resim 15 Fırın ateşhanesinin tamamlanan kısımlarının ıslendirilmesi (İznik Çini Fırınları-Bursa)



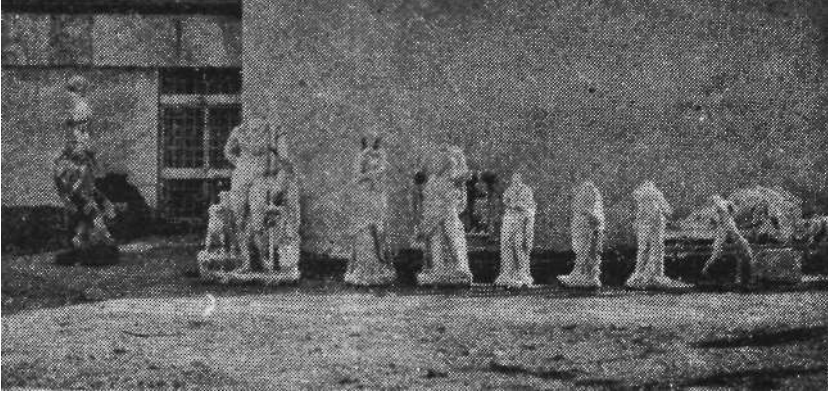
Resim 16 Ateşhaneyi paketleme çalışması (İznik Riyatro-Bursa)



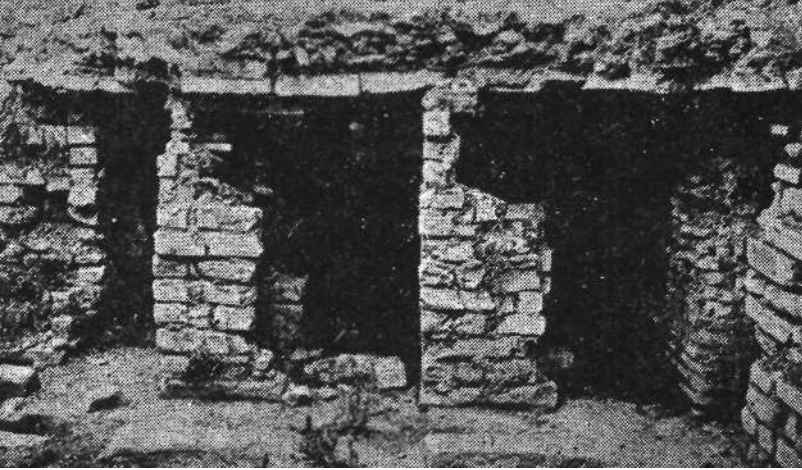
Resim 17 Ateřhaneyi topraktan ayırma (iznik Tiyatro-Bursa)



Resim 18 Yaklařık 5 ton aęırlıęa ulařmıř ateřhanenin kaldırılması (İznik Tiyatro-Bursa)



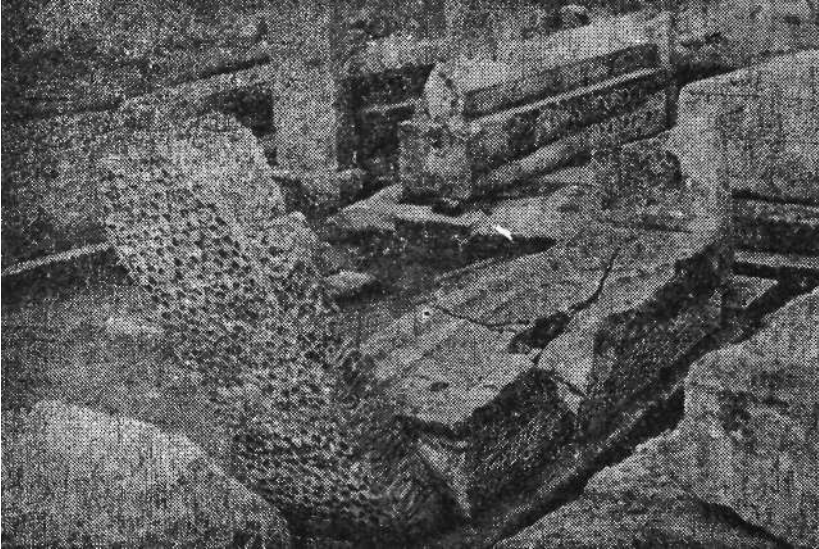
Resim 19 1981 senesinde onarılmış olan heykeller (Perge-Antalya)



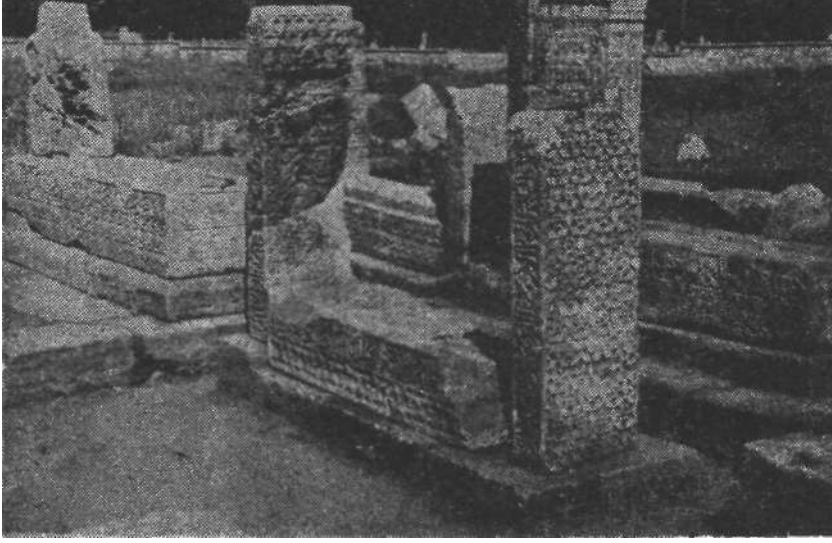
Resim 20 Onarım öncesi hypokaust payeleri (Perge-Antalya)



Resim 21 Onarım sonrası hypokaust payeleri (Perge-Antalya)



Resim 22 Onarım öncesi Selçuklu Mezarı (Gevaş-Van)



Resim 23 Onarım sonrası Selçuklu Mezarı (Gevaş-Van)

UYGULAMALARLA İLGİLİ YAYINLAR

- Akıllı, H., 1986, *"Antalya Müzesinde Bir İmparator Heykeli Onarımı, TAÇ, sayı 3, İstanbul. Türkiye Anıt Çevre Turizm Vakfı Yayını, s. 31-33.*
- ., 1987, *"Eski Seramik Onarımında Yeni Bir Uygulama : Kum Püskürtme Yöntemi"*, Sanat Tarihi Araştırmaları Dergisi, sayı 1, İstanbul ,s. 8-11.
- ., 1987, *"Pergelde Bulunan Dansöz Heykeli Onarımı"*, Arkeoloji ve Sanat sayı 28-31, İstanbul, s. 19-21.
- ., 1987, *"Perge Kazılarında Ortaya Çıkarılan Mimariye Bağlı Elemanların Onarımı"*, TAÇ, sayı 6, İstanbul, Türkiye Anıt Çevre Turizm Vakfı Yayını, s. 41-47.
- ., 1988, *"Eski Mozaikin Yerinde Koruma ve Onarımı: Yeni Bir Uygulama"*, Sanat Tarihi Araştırmaları Dergisi, sayı XIII, İstanbul, I. Ü. Edebiyat Fak. Sanat Tarihi Araşt. Merkezi, s. 8-11.
- ., 1988, *"İmik Uşağı ve Perge Seramiklerinin Onarımında, Metal Çubuk Yerleştirme ve Kum Püskürtme Metodu Kullanımı"* Arkeo-

metri Sonuçları Toplantısı III , Ankara 6-10 Nisan 1987, Ankara, T.C. Kültür ve Turizm Bakanlığı Eski Eserler ve Müzeler Genel Müdürlüğü, s. 163-176.

———., 1988, "*Perge Heykellerinin Onarım Teknikleri ve Sorunları*", Arkeometri Sonuçları Toplantısı III , Ankara 6-10 Nisan 1987 Ankara, T.C. Kültür ve Turizm Bakanlığı Eski Eserler ve Müzeler Genel Müdürlüğü, s. 177-192.

———., 1989, "*İznik Çini Fırınları Kazılarında Uygulanan Sertleştirme Yöntemleri*", Arkeometri Sonuçları Toplantısı IV, Ankara 23-27 Mayıs 1988, Ankara, T.C. Kültür ve Turizm Bakanlığı Eski Eserler ve Müzeler Genel Müdürlüğü, s. 215-238.

———., 1989, "*Arykanda ve Perge Mozaiklerinin Bozulma Nedenleri ve Yerinde Koruma Sorunları*", Arkeometri Sonuçları Toplantısı IV, Ankara 23-27 Mayıs 1988, Ankara, T.C. Kültür ve Turizm Bakanlığı Eski Eserler ve Müzeler Genel Müdürlüğü, s. 187-213.