

## MİMARİ ANITLARIMIZDA BİLİNÇLİ VEYA BİLİNÇSİZ TAHRİBAT

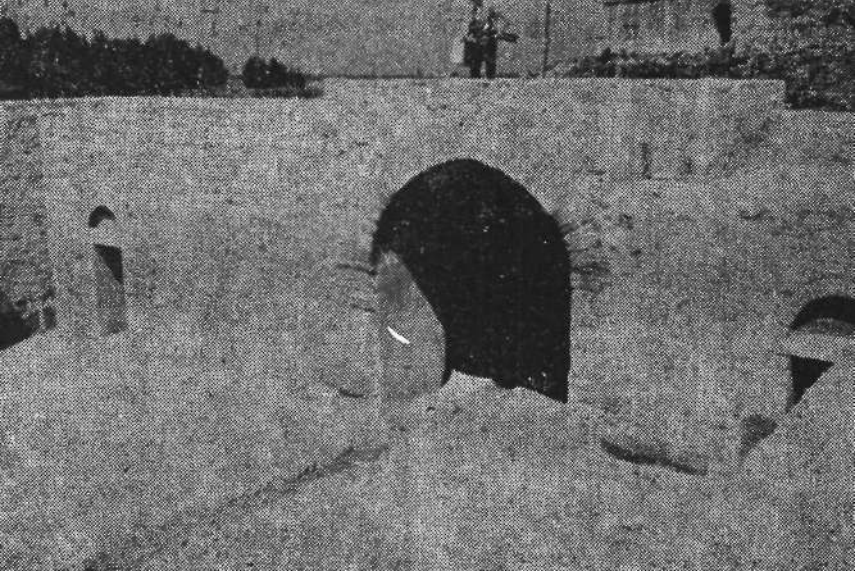
Rahmi Hüseyin ÜNAL

Ülkemizde ayakta kalabilmiş Türk anıtlarını korumak, onarmak için son yıllarda büyük çaba harcandığı bir gerçektir. Fakat bu amaçla girişilen büyük, küçük onarımların, alınan önlemlerin isabeti oldukça tartışmalıdır. Genellikle kent merkezlerindeki bazı anıtlar tepeden tırnağa onararak kullanıma açılmakta, kalabalık merkezler dışında kalan bir kısmı da iç ve dış turizme yönelik olarak onarılmaktadır. Ancak yeni bir işlev verilmesi mümkün olmayan tanha yörelerdeki anıtların onarılmalarına yeterli kaynak ayrılmadığı için, onarımlar yıllarca sürmekte, yapılan bölük pörçük yenilemeler de tatmin edici olmamaktadır. Nitekim yıllardır onarılan Kayseri-Sivas yolu üzerindeki Sultan Hanı, Aksaray-Nevşehir yolu üzerindeki Ağzıkara Hanı gibi yapılar yamalı bohçaya dönmüşlerdir. Onarımların başarılı bir sonuca ulaşamamasında bir başka etken de onarım yapan müteahhitlerle idare arasında başgösteren anlaşmazlıklardır. Nitekim onarılmak üzere taçkapdarı sökülen Karaman Hatuniye Medresesi ile Akşehir Taşmedrese bu tür bir anlaşmazlığın kurbanı olmuşlardır.

Eski eserlerin onarımlarında gözlenen koordinasyon yokluğuna, mevcut malî imkânların dağıtılmasındaki keyfilik ve hesapsızlık da eklenince bugünkü perişan durum ortaya çıkmaktadır. Eski eserlerin onarımı belli başlı iki kurum (Kültür ve Turizm Bakanlığı, Vakıflar Genel Müdürlüğü) tarafından yürütülmektedir. Bu iki kurum arasında bir koordinasyon yoktur. Koordinasyon yokluğu bir yana, bu iki kuruluş, Milletostaki Büyük Han konusunda olduğu gibi bir anıta sahiplenebilmeyi için birbirleriyle mahkemelik olabilmektedirler (Resim 1, 2). Kültür ve Turizm Bakanlığı anıtların onarımına ayırabileceği mali olanakların büyük bir bölümünü arkeolojik kazılara ayırmakta, Vakıflar Genel Müdürlüğü ise gelir getirebilecek anıtlarla camiler dışında kalan anıtların onarımlarıyla ilgilenmez görünmektedir.



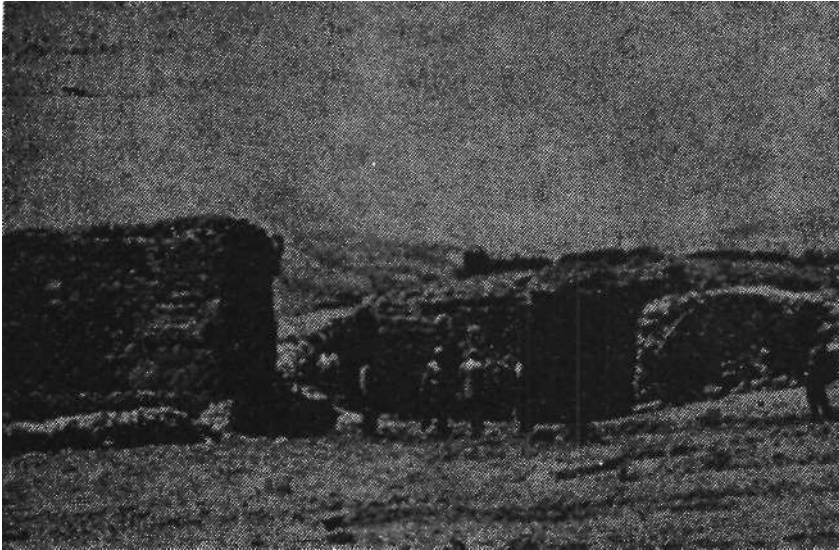
Resim 1-Balat'da (Miletos) Büyük Han'ın girişinin avludan görünüşü (1984'deki durumu).



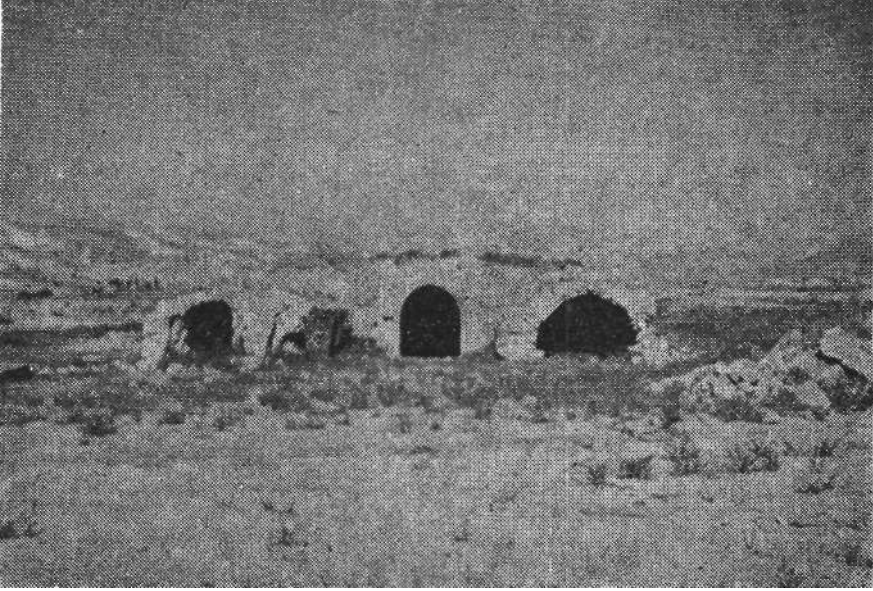
Resim 2- Balat'da (Miletos) Büyük Han'ın girişinin avludan görünüşü (1988'deki durumu)

Bu onarım kargaşası sürerken, anıtların bir kesimi yeterli malî kaynak ayrılmadığı için, diğer bir kesimi de yangından mal kaçıran gibi gelişigüzel ve hiçbir bilimsel titizlik gözetilmeden onarıldıkları için zarar görmektedirler. Konya-Beyşehir yolu üzerindeki *Altınapa Hanı* yakıtına inşa edilen baraj gölü içinde kalmıştır. Kış aylarını su içinde geçiren yapı süratle yok olmakta ayakta kalabilen kesimleri de her yıl biraz daha çamura gömülmektedir (Resim 3, 4, 5, 6). Çok kısa bir zaman sonra bir moloz yığını haline gelmesi kaçınılmaz görünen yapının, yayınlanmış hassas bir rölevesi mevcut değildir. Bugün elde mevcut planı K. Erdmann'ın küçük ölçekli planından ibarettir. Bir başka baraj gölünün sularına gömülüp yok olan bir diğer han da Elazığ-Malatya yolu üzerindeki *Kömür Ham'dır*' (Resim 7). Bu yapının da Ümit Serdaroğlu tarafından yayınlanan planı, çok ayrıntılı değildir. Avlusunun doğu kenarı boyunca sıralandıkları sanılan mekanların mahiyetleri araştırmadan yapının yokolmasına göz yumulmuştur.

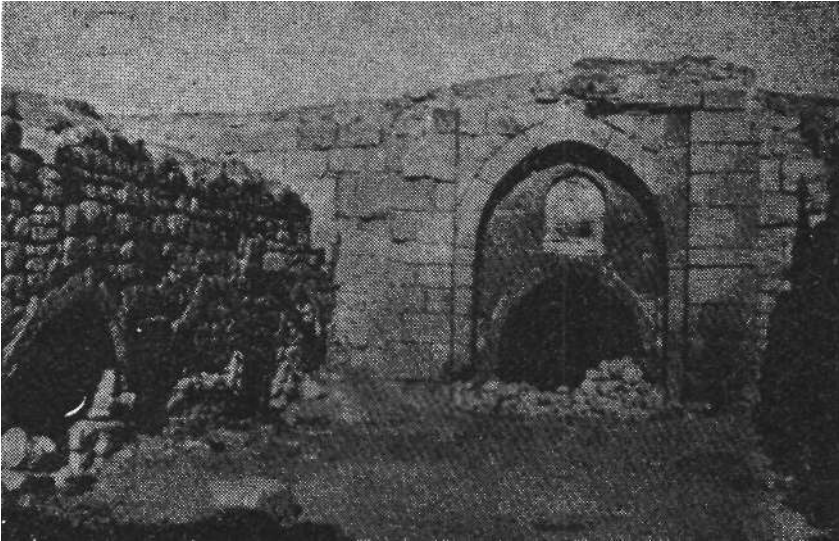
Burada bir soru akla gelmektedir. Klasik Arkeoloji Ve Prehistoria dallarında çalışan meslektaşlarımı incitmek gibi bir niyetim olmadığını belirterek bunu sormak isterim. Sulara gömülen Kömür Hanı ve Altınapa Hanı kazı giderlerinden bir miktar tasarruf yapılarak kurtarılamaz



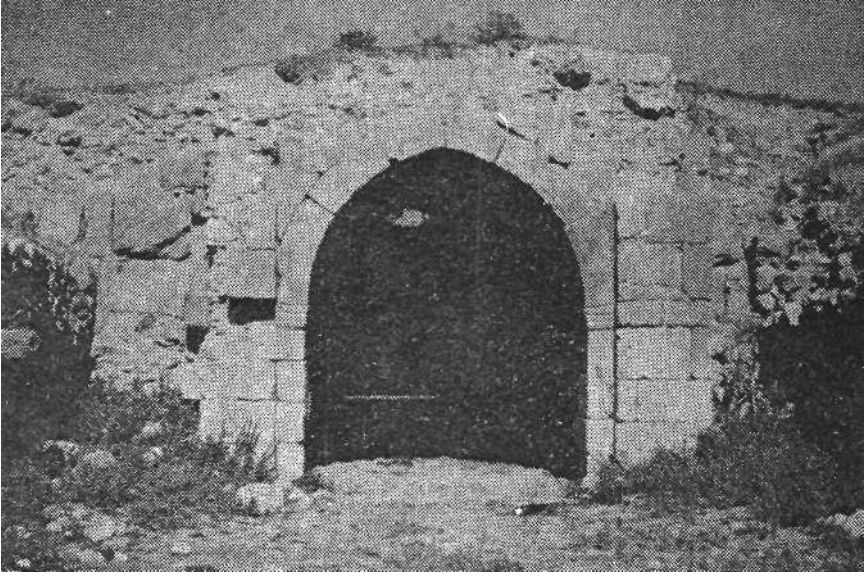
Resim 3- Altınapa Ham mescidinin 1961'den önceki durumu. (Ön planda, resmin solundaki).



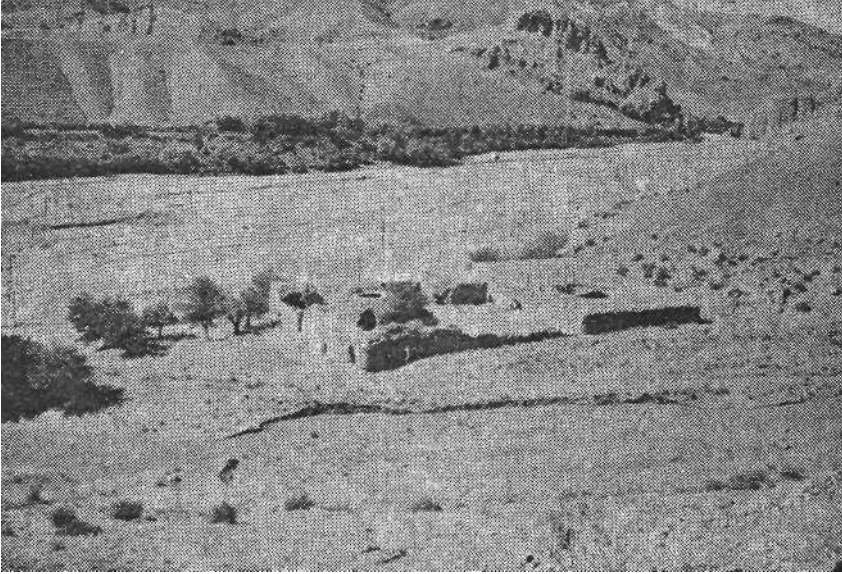
Resim 4- Altınapa Hanı'nın 1987'deki durumu. Mescidin temelleri bile seçilememektedir.



Resim 5- Altınapa Ham ahır taçkapısının 1961 yılından önceki durumu (Erdmann'dan).



Resim. 6- Altınapa Hanı ahır taştapısının 1983'teki durumu.



Resim 7- Kömür Hanı. Genel görünüş.

miydi? Kısmen de olsa ayakta olan bu anıtların kurtarılmasına öncelik verilemez miydi?

İhmal ve koordinasyon noksanlığından kaynaklanan bu olumsuzluklara, eski eser konusunda hiçbir fikri olmayan yöre halkından kaynaklanan zararlar da eklenince sorunun boyutları insan, isyan ettirecek boyutlara varmaktadır. Duvarları kesme taşlarla kaplı anıtların kesme taş kaplamaları yöre halkı tarafından yağmalanmaktadır. Aksaray-Nevşehir yolu üzerindeki *Alay Ham* buna tipik bir örnektir. Bazı anıtlar üzerinde mevcut figürlü süslemeler çeşitli nedenlerle sistemli bir şekilde tahrip edilmektedir. Bu tahribat özellikle insan figürlerini hedef seçmektedir. Yakın zamana kadar oldukça sağlam görünen *Divriği Turan Melik Darüşşifası* taşkapısındaki iki insan başı figürü son yıllarda tahrip edilmiştir (Resim 8, 9).

Bir başka tahrip nedeninin de hazine aramak olduğunu söyleyebiliriz. Yöre halkından birinin ifadesine göre Antalya-Burdur yolu üzerindeki Susuz Hanı'nın mihrabiyeleri üzerindeki, karşılıklı iki melek figürü arasında yer alan oyukların nedeni budur. İfade edildiğine göre bu



Resim 8- Divriği Darüşşifası taşkapısındaki iki insan başı figürünün 1967'deki durumu

iki melek figürünün öne doğru uzanan kollan ile aynı noktayı işaret ettiklerine dikkat eden bir vatandaşımız burada bir hazinenin gizlenmiş olabileceğine hükmetmiş ve kesme taşı dinamitle parçalayarak hazine aramıştır. Konya-Beyşehir yolu üzerindeki *Rızılören Hanı Mescidi'nin* mihrabı da bu amaçla parçalanmış olmalıdır (Resim, 10, 11, 12, 13).

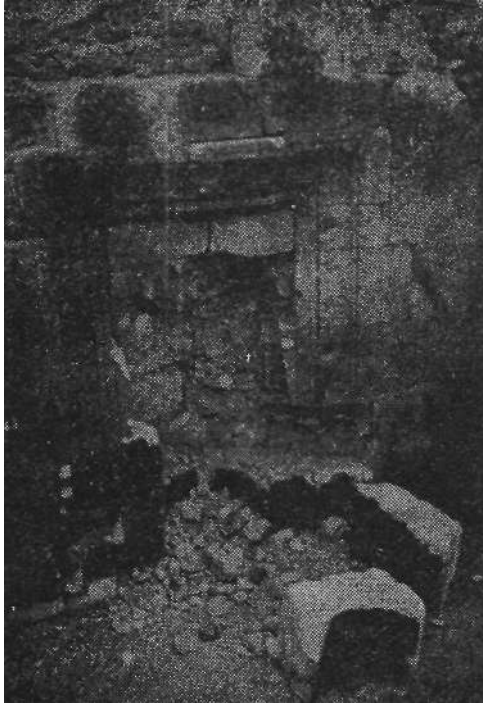
Her türden bilinçli veya bilinçsiz eski eser tahribatı örneklerini çoğaltmak mümkündür. İşin üzücü yanı gerek hatalı onarım, gerek hazine aramak gibi nedenlerle anıtlara verilen zararların, geriye dönüşü, onarımı mümkün olmayan zararlar oluşudur. Dileğimiz idarî kademelerde konunun tartışılıp, gerekli önlemlerin bîr an önce alınmasıdır.



Resim 9- Divriği Darüşşifa taşkapısındaki iki insan başı figürünün 1988'deki durumu.

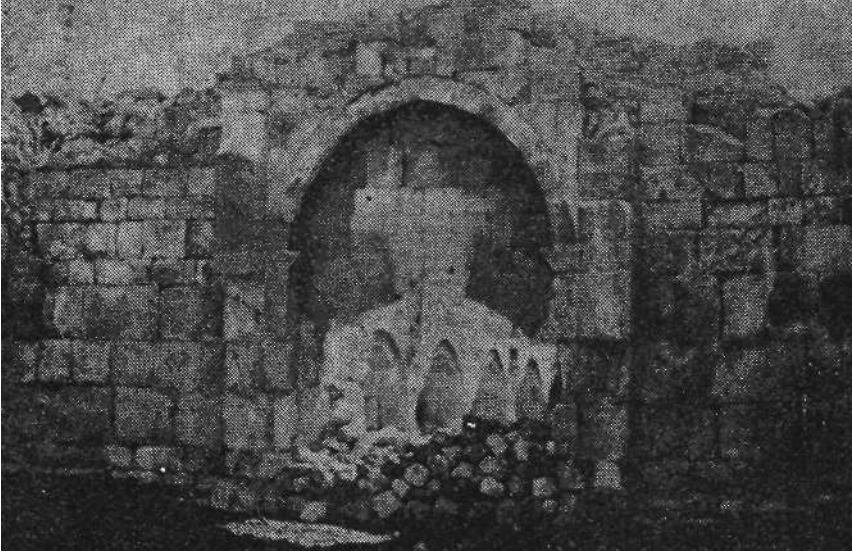


Resim 10- Kızılören Ham mescidi mihrabının 1983'teki durumu.



Resim 11- Kızılören Hanı mescidi mihrabının 1987'deki durumu.

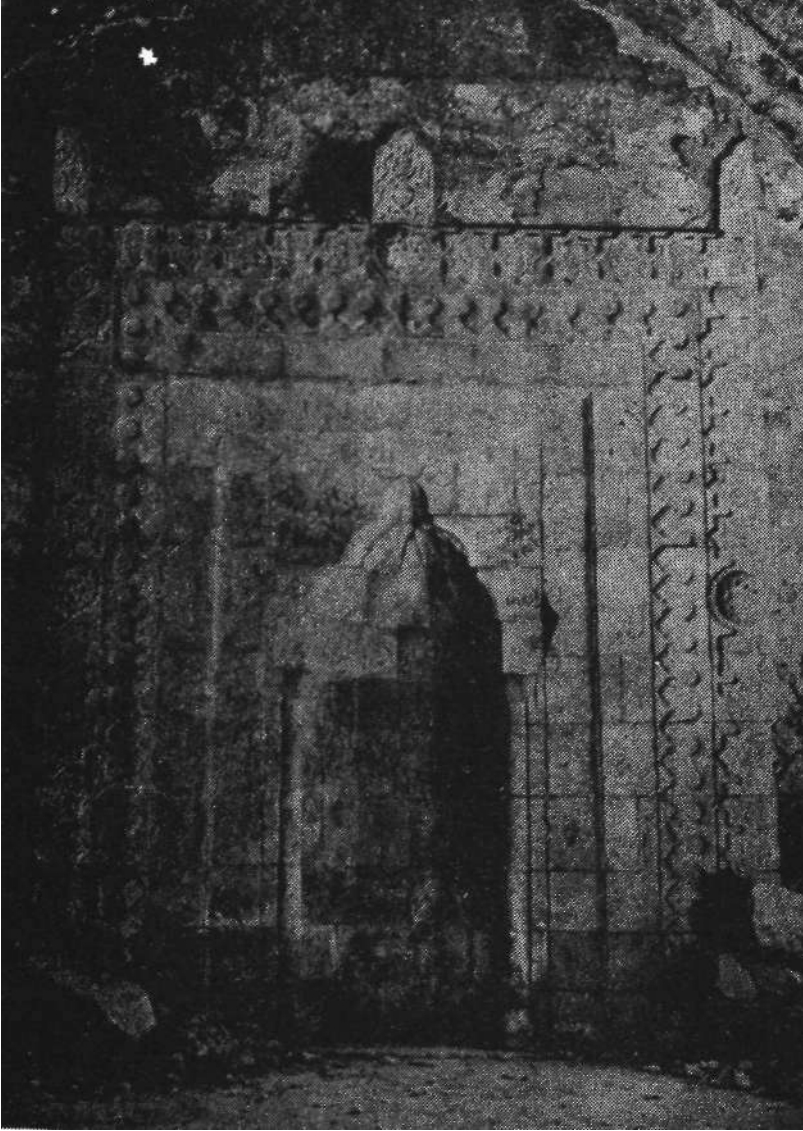




Resim 12- Kızılören Hanı ahır taşkapısının 1983'teki durumu.



Resim 13- Kızılören Ham ahır taşkapısının 1987'deki darama.



Resim 14- Arapkir Ulu Camii mihrabı 1967'deki durumu.



Resim 15- Arapkir Ulu Camii mihrabının 1988 yılındaki durumu.