

GÜMÜŞHANE İLİ
"AYDINTEPE İLÇESİ YERALTI ŞEHİRİ KALINTILARI
VE, KORUNMASI"

Cemal YILDIZER

1. Giriş

Aydıntepe İlçesi Yeraltı Şehri Kalıntıları ve Korunması hakkında hazırlanan bu bildiğe, bir bilim adamı veya konunun uzmanı bir arkeolog olarak değilde, ilçede görev yürüten bir idarecinin mahallinde yapmış olduğu inceleme, gözlem ve yerli halktan edinilen duyumlara göre hazırlanmaya ve sunulmaya çalışılmıştır. Bildirgedeki Yeraltı Şehri ile ilgili tanım ve özellikleri ifade ediş şeklinde noksanlıklar olabilir.

Dil Tarih Coğrafya Fakültemizin Ülkemiz genelinde düzenlemiş olduğu böylesine bir sempozyumda, asırlardan beri var olan ve sahip çıkılamayan bir kültür hazinesinin, seçkin bir topluluk önünde dile getirilmesi fırsatı verilmesinden dolayı, organizasyonda emeği geçenlere şükranlarımızı sunarım.

Aydıntepe Yeraltı Şehri Kalıntılarına girmeden önce Aydıntepe (HART) İlçesinin tarihçesi ve tanıtımı hakkında kısaca bilgi arzetmek isterim.

2. İlçenin Tarihçesi ve Kısaca Tanıtımı:

Aydıntepe İlçesinin tarihi Bayburt İlçesinin tarihi kadar eski olup, tek basma ifade etmek mümkün değildir. Yörede Persler, Romalılar ve Bizanslılar tarihi süreç içerisinde egemen olmuşlardır.

1071 Malazgirt Zaferiyle önce Selçukluların İdaresine, daha sonra da Danişmentlilerin yönetimine katılmıştır. 1230 yılında Alaattin Keykubat buraları Anadolu Selçuklu Devletine bağlamıştır.

Bir ara Ertana Oğullarının eline geçen yöre, daha sonraları Akkoyunluların idaresinde kalmıştır.' Çaldıran savaşından sonra (1514) kesin olarak Osmanlıların eline geçmiştir.

1827-1828 Osmanlı-Rus Savaşı sırasında Bayburt Milis Kuvvetleri buradaki ovanın (HART OVASI) bataklık haline getirilmesinden yararlanarak düşmanı geri sürmüştür.

İlçe ve havalisi 16 Temmuz 1916'da Rus işgali ve Ermeni mezalimine maruz kalmış ise de yerli halktan Börek Çavuş ve arkadaşları mahirane şekilde korumuşlardır. Bölgede barınamıyacaklarını anlayan işgal kuvvetleri ve Ermeniler 21 Şubat 1918'de yöreyi terk etmişler ve bölge ebedi sahibi olan Türk egemenliğine geçmiştir.

Çok eski bir yerleşim yeri olan Aydın-tepe'de (HART), bir zamanlar yoğun bir nüfusun yaşadığı, çevrede bulunan kalıntılar ve Hristiyanlık dönemine ait mezar ve kiliselerin bulunduğu yönünde görüşlerin olmasından anlaşılmaktadır.

Cumhuriyetin kuruluşundan önce de Bucak Merkezi olan HART, 1957 yılında belediye teşkilatının kurulmasıyla AYDINTEPE adını almıştır. 4 Temmuz 1987 gün ve 19507 Sayılı Resmi Gazetede yayımlanan 3392 Sayılı Kanunlada İlçe olması kabul edilmiş, Kaymakamlık teşkilatı 9 Haziran 1988 tarihinden itibaren hizmetlerine başlamış bulunmaktadır.

Gümüşhane İline bağlı, İl Merkezine 80 Km. uzaklıkta olan İlçe Merkezi, Soğanlı dağları eteklerinde kurulmuş olup, 1985 Genel Nüfus Sayımına göre Merkez nüfusu 3930'dur.

3- Yeraltı Şehri Kalıntıları ve Korunması

a) *Yeraltı Şehrinin Özellikleri ve Tanıtımı:*

Yeraltı Şehrinin en büyük özelliklerinin başında hiç bir yapı malzemesi kullanılmadan yapılması ve uzun bir çalışma dönemi içerisinde toprak zeminden 2 ila 5 metre aşağıda sarı kayaların oyularak mekanlar haline dönüştürülmesi gelir. Şu anda Aydın-tepe İlçe Merkezi yerleşim alanı altında, 3 değişik yerde Yeraltı kalıntıların varlığı bilinmektedir. Bunların üçünün de işçiliği aynıdır. Yalnız, bazılarında galeri, koridor ve odalardaki kayalar daha iyi yontularak mekan haline dönüştürülmüştür. Yeraltı Şehrinde yapılan incelemelerde; değişik mesafede 1 metre genişliğinde, 1,80 ila 2 metre yükseldiğinde galeri bulunmakta, galerilerden sonra geniş bir şekilde olan koridora çıkılmaktadır. Bu koridorların sağında ve solunda karşılıklı değişik sayılarda 2 ila 6 oda bulunmaktadır. Görülen koridor ve odalar birbirinden farklı özellikler taşımaktadır. Öyleki; koridoru büyük olan kısımdaki odaların küçük ya-

pıldıđı, koridoru küçük olan kısmın odalarının ise büyük olduđu görülmüştür.

Aydıntepe Yeraltı Şehrinin Dođu-Batı istikametinde 3 ila 5 Km. uzunluđuunda olduđu halk arasında söylenmektedir.

Ancak deđişik iki yerde 800 metrelik bir bölümde ön inceleme yapılabilmüştür. Geçen zaman içerisinde çökme ve yapılaşmadan dolayı meydana gelen tıkanmalar nedeniyle geleriler kapanmış olup, ileri bölümlerine geçilememüştür. Temizleme ve restorasyon çalışmaları yapıldığında ne kadar uzunlukta olduđunun daha sağlıklı bir şekilde ortaya çıkacağı kanaatindeyiz.

Yeraltı Şehrindeki galeri-koridor ve odaların bulunduđu kayaların kısa saplı kazmalarla açıldıđı, buradan çıkardan harfiyatın ne şekilde dışarı atıldıđı bilinmemektedir. Ayrıca galeri ve koridorlarda biriken suların akması ve tahliyesi içinde, su arklarının yapılması, ilginç bir düşünce ürününün varlığını göstermektedir.

Bu arada Yeraltı Şehrinin girişindeki kısımlarda gözetleme kulelerinin bulunduđu ve nöbetçi bölümlerinin olduđu görülmüştür. Yine bahsedilen oda ve koridorların bazılarında havalandırmayı sağlamak amacıyla konik biçimde havalandırma deliklerinin açıldıđı gözlenmiştir. Yerinde görülen bu havalandırma deliklerinin o günkü teknolojiye göre nasıl yapıldıđı düşündürücüdür. En az 2, en fazla 6 metre yükseldiğinde olan bu havalandırma deliđinin bir insanın geçemeyeceđi şekilde konik biçiminde açıldıđı görülmüştür.

Ayrıca Yeraltı Şehrindeki galeri, koridor ve odalarda aydınlatma amacıyla mumluk yerlerinin kazıldıđı belirlenmiştir. Bu yerlerde siyah izlerin varlığı halâ durmaktadır.

b) *Yeraltı şehrinin yakın tarihimizde bilinen bulguları, yapılan araştırmalar ve kullanım amaçları:*

Yakın tarihimizde yeraltı şehri kalıntıları ile ilgilenen olmamıştır. Ancak İstanbul Kabataş Erkek Lisesi Sanat Tarihi Öğretmeni Gülyüz USLU, bundan 19 yıl önce İlçede inceleme yaparak "Gümüşhane çevresinin Tarihi ve Sanat Eserleri" isindi kitabında Aydıntepe "HART" Yeraltı Şehrinden şöyle bahsetmektedir.

"Kilometrelerce süren kaya tabakalarını oyacak zaman ve buna olan ihtiyaç düşünülürse bu çevrede daimi ve eski bir iskanın varlığı ortaya çıkar. Bu kalıntıların eski "Halde" (247) şehrine ait olduđu şek-

lindeki görüş doğru olmalıdır. Halde: Khalde olduğuna göre Hart'ın da "Halt" dan geldiği düşünülebilir.

Hart'da bu yeraltı mekanlarının yanı sıra Geç Roma ve Erken Bizans devirleri arasında yer alan bir mezar ortaya çıkmıştır. Hristiyanlığın henüz yerleşmediği bir devirde bu bölgenin bir sığınak teşkil ettiği bilinir. Romalılar tarafından kovulan ilk hristiyanların bu bölgeye geldiği söylenir. Bu sebeple Hart kalıntıları gizli Hristiyanlar tarafından da meydana getirilmiş olabilir."

Ayrıca yine bu eserin 67. Sayfasında "Diğer taraftan geç Roma devrine ait bir çömlek ile erken Bizansa ait bir kitabe parçasının birlikte oluşları dikkat çekicidir.

Mezar, en az iki defa kullanılmış olmalıdır. Ayrıca sapan demiri, yılan motifi ve... TPONE... (Yiyorlar) kelimesinin ve diğer eşyanın ölü kültürüyle ilgili olması, henüz Hristiyanlığın yerleşmediği bir devreyi işaret etmektedir; Kurbanın kanı ve akıtılacak içki için bırakılan iki delik gözönüne alınırsa mezar, Roma devrinden çok daha eskiye bağlanır." demiştir.

Daha önce yörede araştırma yapan Sanat Tarihi Öğretmeni Gülyüz USLU ile 1988 yılı Kasım ve Aralık ayları içerisinde Kültür Ve Turizm Bakanlığı Erzurum Kültür ve Tabiat Varlıklarını Koruma Kurulu Büro Müdürü (Arkeolog) ile Erzurum Müze Müdürlüğünden gelen bir Arkeolog'un yapmış oldukları incelemelerde, Aydın-tepe Yeraltı Şehrinin M.S. 200-500 lü yıllarını kapsadığı, yapı mimarisi yönünden Roma ve Bizans mimarisi özelliğini taşıdığını ifade etmişlerdir.

Yeraltı Şehri bugüne kadar kendi döneminden sonra amacı doğrultusunda kullanılmamıştır. Yeraltı Şehrinin hangi amaçlar için yapıldığı kesin olarak bilinmemekle birlikte yörede araştırma yapan arkeologlar tarafından şu görüşler ileri sürülmüştür.

1. Yeraltı Şehrinin eski bir devletin zindanları olduğu,
2. Sığınak olarak düşmanlardan korunmak için yapıldığı,
3. Bölgede yaşayan insanlar tarafından kış aylarında havaların çok soğuk olması nedeniyle barınak olarak kullanıldığı ileri sürülmüştür.

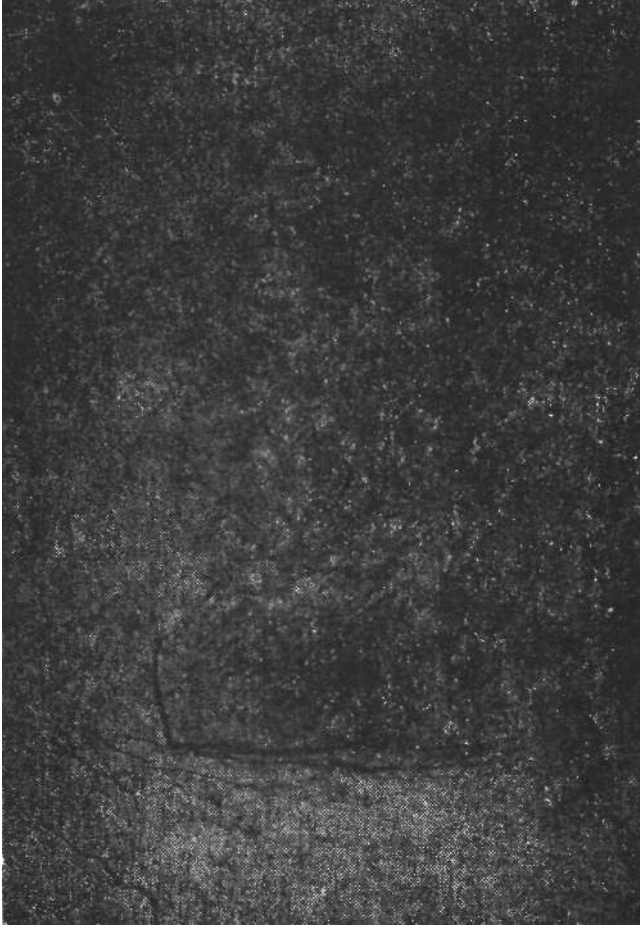
Bizlerin bunların hangisinin doğru hangisinin yanlış olduğunu belirtmemiz çok güçtür. Bunun anlaşılabilmesi için Yeraltı Şehrinde yetkili uzman heyetlerce detaylı bir kazı ve incelemenin yapılması gerekmektedir.



Resim 1.

Aydintepe Yeraltı Őehrinin sadece 2. Dnya savařında yapılacak her hangi bir hava saldırısına karřı sığınak olarak kullanılmak istendiđini ve bu nedenle giriř kapılarının aılarak gerekli malzemenin ieriye yerleřtirilmiř olduđunu yařlı ile sakinleri beyan etmektedirler.

1963 yılında İlede altyapı alıřmalarının bařlatılması (řehir ime suyu, kanalizasyon), yapılařma neticesinde Yeraltı Őehrinin bazı blmlerinde yer yer kmeler meydana gelmiřtir. Bylece mekanlar su ve amurla dolarak tahribata uđratılmıřtır.

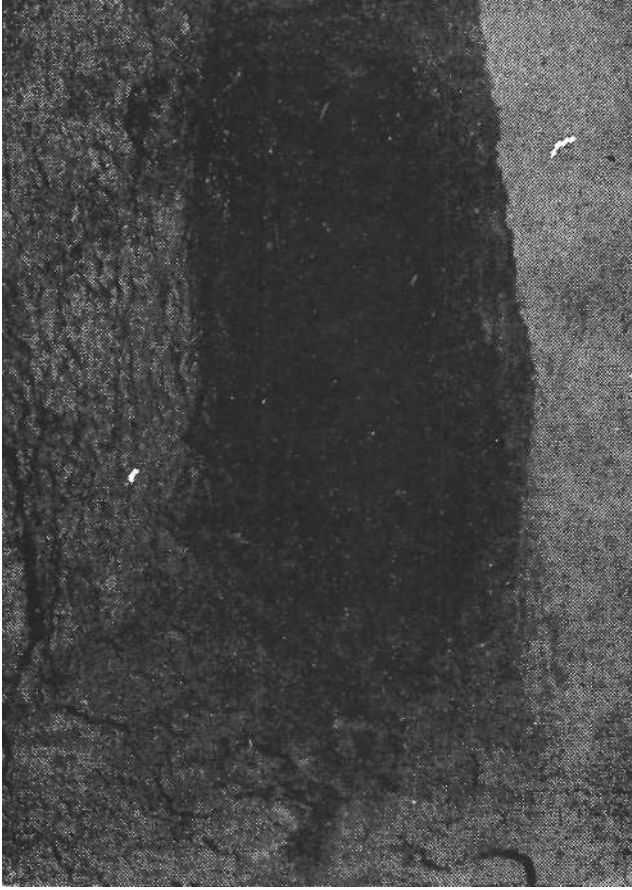


Resim 2.

c) *Yeraltı şehrinin korunması için alınan ve alınması gereken tedbirler ile sağlıyacağı faydalar:*

1. Çok eski bir tarihi yerleşim yeri olan Aydıntepe (HART) ilçesindeki Yeraltı Şehri kalıntılarının bugüne kadar korunmaya alınmaması ve İlçedeki sağlıksız kentleşme ve yapılaşma nedeniyle bölüm bölüm tahribata uğratılmıştır.

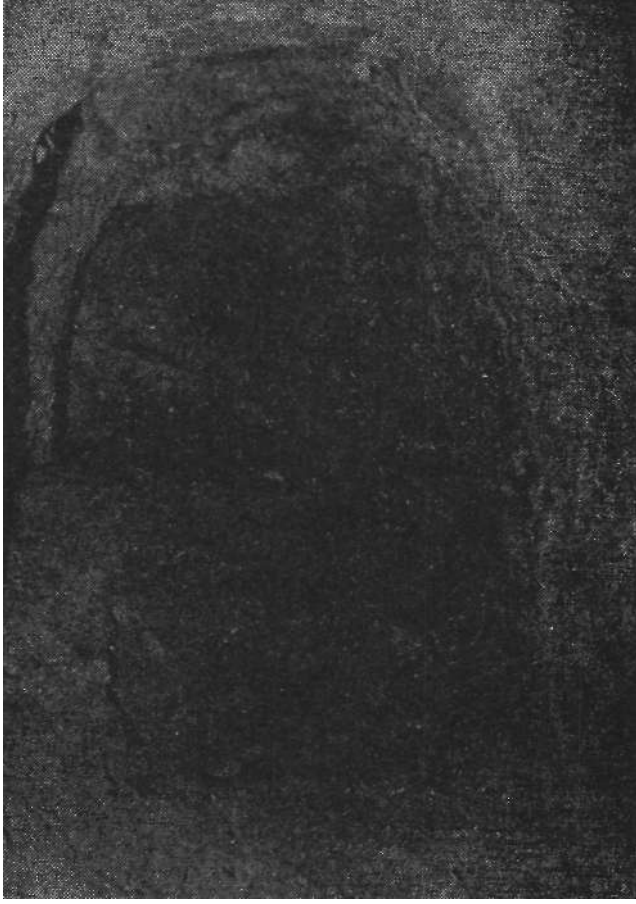
Bu nedenle, Aydıntepe Bucağı ilçe olduktan ve Kaymakamlık teşkilatı kurulduktan sonra Yeraltı Şehrinin varlığı resmi olarak gündeme



Resim 3.

getirilmiştir. Bu amaçla Kültür ve Turizm Bakanlığı Erzurum Kültür ve Tabiat Varlıklarını Koruma Kurulu; 23.6.1988 gün ve 87 Nolu 15.9.1988/112 nolu, 15.12.1988/121 Nolu Kararlarla "Aydın-tepe İl-çesi, Yeraltı Şehrini" 2863 sayılı Kültür Ve Tabiat Varlıklarını Koruma Kanunu uyarınca tesciline karar vererek koruma alanı kapsamına almış-tır. Ayrıca konu Gümüşhane Valiliğimiz Kanaliyle Kültür Ve Turizm Bakanlığına da resmi olarak bildirilmiştir.

Buna ilaveten 2863 Sayılı Kanununun 4. maddesi gereğince Kayma-kamlığımızca gerekli önleyici tedbirler alınmış bulunmaktadır.



Resim 4.

2. Kültür Ve Turizm Bakanlığımızca gerekli imkân ve kaynakların sağlanmasıyla Yeraltı Şehrinin muhtemel sınırlarının belirlenmesi ve restorasyon çalışmalarının yapılması neticesinde; İç ve Dış Turizme açılacağı, böylece Ülke ekonomisine katkıda bulunacağına inanmaktayız.

3. Ayrıca, Yeraltı Şehrinin düzenli bir şekilde restora edilmesi durumunda, sıcak ve Nükleer bir savaşta Askeri ve Sivil Savunma amaçlı SIĞINAK olarak kullanılabilir.

4. SONUÇ: Eski bir tarihi yerleşim yeri olan Aydıntepe (HART) ikinci bir Nevşehir-Derinkuyu Yeraltı Őehri özelliđi taşımakta olduđu mahallinde yapılacak kazı, araştırma ve incelemelerde görülecektir.

1988 Yılına kadar resmiyete intikal ettirilmeyen, dolayısıyla bugüne kadar tahribata uğrayan Yeraltı Őehrinin varlığı hakkında kamuoyunun dikkatinin çekilmesi; ilgili mercilere intikal ettirilmesi neticesinde; Kültür ve Turizm Bakanlığı Erzurum Kültür ve Tabiat Varlıklarını Koruma Kurulunca tescil edilmesi ve korunmaya alınması sevindiricidir.

Kültür ve Turizm Bakanlığımızın Bağlıyacağı imkânlarla, Yetkili Uzmanlar ve Bilim adamlarımızın çok yönlü inceleme ve araştırmaları neticesinde, Aydıntepe Yeraltı Őehrinin hangi tarihi dönemleri içerdiği kesin olarak ortaya çıkacaktır.

Ayrıca, ülkemiz iç ve dış turizminin gelişmesi açısından anılan yeraltı Őehrinde restorasyon çalışmalarının başlatılarak hizmete sunulması da büyük faydalar sağlayacaktır.

Bu görüş ve düşünceler içerisinde konunun uzmanı değerli bilim adamlarımızın ve araştırmacıların yaz aylarında İlçemize teşekkürlerini bekler, saygılar sunarım. 31.1.1989