

ÜLKEMİZDE ESKİ ESERLERİN TAHRİP OLMALARININ ÖNLENMESİNDE EĞİTİM VE ONARIMIN ÖNEMİ

*Hüseyin AKILLI**
Aydın SEVİNCOK

GİRİŞ:

Bildirimi hazırlamaya çalışırken yaptığım küçük bir araştırmada, söylenmesi gerekenleri daha önce düzenlenmiş olan sempozyumlarda, çoğu değerli konuşmacılar tarafından ifade edilmiş olduğundan, ben de basılmış bu bildirimlerin içinden içtenlikle katıldığım ve hala güncelliğini koruduğuna inandığım bazı bölümleri hiç bir değişiklik yapmadan, sunuş şekillerine bağlı olarak sizlere aktarmak istiyorum.

YAYINLARDAN ALINTILAR:

"Eski eserlerin korunabilmesi için neyi, nasıl ve niçin korumamız gerektiğini bilmek zorundayız.

Niçin korumamız gerektiğini artık belli bir kesim bilmekte ise de bilinçlenmenin bütün halkımıza yayılması için geniş kapsamlı bir eğitim kampanyası açmalıyız. Eğitimin yalnız bilgi yükleyen bir sistem değil kültür de veren bir düşünce ile planlanması ve belki de ilkokuldan başlaması gerekir" (TAYLA HÜSREV, s. 16).

"Uygulamalarla ilgili yasaların öngördüğü şekilde gerçekleşmemekte ve dolayısıyla bir daha dönüşü olmayan hatalar yapılarak konu olan eski eserlerin daha çok tahrip olmasına neden olunmaktadır" (GÜNGÖR BÜLENT, s. 1).

"Antik şehirlerin yerlerindeki ören yerleri, kazılar yapıldığı sürece bir bakım görmekte sonra kaderine bırakılmaktadır. Bunların gezilip görülebilecek bir durumda korunmaları düşünülmeli ve kaderleri sadece bir

* Hüseyin Akıllı, Trakya Üniversitesi Edirne Meslek Yüksek Okulu Restorasyon Bölümü Yeni İmaret 22020 EDİRNE

Aydın Sevincok, Restoratör.

harabe bekçisi veya komşu bir müzenin ellerine bırakılmamalıdır" EYİCE SEMAVİ, s.).

"Uzmanlar varсын örgütlensinler ama bu arada biz toplumun bilinci sesi olarak amatörce ilgi, bilgi ve sevgileri gözden çıkarmakta acele etmeyelim derim. Amatörün suyu bir kez tükenirse, onun yerine tutacak profesyonel uzmanı okulda yetiştiremeyeceğimizden korkarım.

Kuban'a katılıyorum koruma sorunlarımız, kültür düzeyi Batı egemenliği ve ekonomik yetersizlikle geçiştirilecek gibi değildir". Kültür tarihimizde "göçerlik" vardır ama bugünkü ölçekte yakıp-yıkmacılık savurganlık ve aldırmaçlık yoktu sanırım" (BOZKURT GÜVENÇ, s. 114)

"Tarihi eserlerin korunması davasını gerçekleştirecek uzmanların sanat tarihçi, arkeolog, mimar ya da eski eserler konusuna gönül vermiş olup bu uğurda yararlı çalışmalar yapmış aydınlardan oluşmalıdır. Esas olan, sözkonusu uzmanların sürekli olarak bu işte çalışmaları ve kendilerini bu amaca vakfetmeleridir. Böylece kurumun kendisi de süreklilik kazanmış olur" (AKURGAL EKREM, s. 14).

"Korumada en önemli faktör insandır. Kültür varlıklarımızı sevmezlerse onları koruyamayız. Bunun için herşeyden önce insanlarımızı bu konuda eğitmek ve Kültür Varlıklarımızı sevdirmek, onları korumanın gereğine inandırmak lazımdır. Bu iş her türlü eğitim aracı ile de devamlı olarak yapılmalıdır. İlkokuldan yüksek okullara kadar her düzeydeki okullarda bu konu eğitilmelidir. İlkokul programlarında öteki üniteler gibi "Kültür Mirasımız" ünitesi işlenmelidir. Ortaokullarda ve liselerde hemen her dersin içinde bir vesile ile kültür mirasımız tanıtılmalı Edebiyat dersi gibi ama ayrı bir ders olarak Kültür Varlığımız da öğretilmelidir. Bu ders "Kültür ve Sanat Tarihi" olabilir" (ALSAC ORHAN, s. 6).

"Yakın bir zamanda yapılmış kazılarda ortaya çıkarılmış ve arazide bırakılmış eserlerin bozulma aşamasının son safhasında olmalarından dolayı arkeolog ve araştırmacıların sadece kazı yaparak müzede teşhir edilecek artistik eserler arayan bir araştırmacı pozisyonunda olmaması gerekir" (TARHAN TANER, s.).

"Toplumunu kısa sürede bilinçlendirmenin tek yolu basın-yayın aracılığı ile olduğuna inanmaktayım. Kuşkusuz okullarda verilecek bilgilerin de yaran ortadadır. Ne varki meyvelerini toplamak için uzun süre beklemelidir. Oysa beklenecek zaman kalmamıştır. Mal varlığını devamlı har vurup harman savuran bir mirasyedi davranışı gibi kültür değerlerimizin günden güne azaldığını görüyor gözlüyoruz" (KOYUNLU ALPASLAN, s. 23).

"Özellikle yüksek öğretimde koruma konusunun ele alınmaması sonucu meslek hayatına atılan ve önemli yerlerde çalışan yüksek öğrenim mezunları kültür varlıklarını korumak yerine tahrip etmektedirler. Çoğu

kez de sorumlu oldukları halde koruma konusunda ilgisiz olduklarında pasif davranmakla zararlı olmaktadır. Bu konuda sorumlu olan bir kişinin yalnız davranması kötü örnek olarak toplumu da yanıltmaktadır.

Koruma konusunda eğitilmiş kişilere gerek duyulan meslek gurupları içinde başlıcaları kuşkusuz mimarlar, mühendisler, şehirciler, çevre bilimcileri, hukukçular ve yöneticilerdir. Pek çok meslek adamı kendi büyük eserini ortaya koymak için kültür varlığını bir kalemde silebilmektedir. Bu konuda özellikle mimarlara taşınmaz kültür mirasımızı yeterince sevdiremediğimiz ortadadır.

Sorunun ikinci çözümü bugün nasıl bazı mimarlık okullarında restorasyon eğitimi yapılıyorsa diğer eğitim kurumları da kendi konularında koruma eğitimi yaptırmalıdır. Yani Arkeoloji Bölümü ören yerinin, kazı alanının ve kazıda çıkan eşyaların nasıl korunacağını eğitimi vermesi gerekir" (GÜNAY REHA, s. 28-29).

"Koruması gerekli taşınmaz kültür varlıklarının ayrılmaz parçaları olan iç ve dış süsleme elemanlarının korunması günümüzde çok ciddi bir kriz içindedir. Nakış, kabartma, hat (yazı), oyma, kakma, resim, heykel v.b. süsleme öğelerinin onarımlarının bugüne kadar birkaç usta ile yürütülmeye çalışılması sanırız bu değerli eserlere yapılan en büyük haksızlıktır (s. 56).

Koruma olayının üst kadrolarını oluşturan tarihçi, sanat tarihçi, arkeolog, mimar ve şehircilerin öğrenimleri sırasında bu genel doğrular içinde eğitilmeleri, bu bilinçle donatılmaları gerekmektedir. Kuşkusuz en başta bu görev hocalarımıza düşmektedir (s. 55).

Taşınmaz kültür varlığı korumasının en önemli malzemesi insandır. Yerine göre hiçbir doğal olay insan kadar yok edici olamaz. Bilinçsiz ve cahil kişiler kadar, ilgisiz kişiler de kültür varlıklarının düşmanlarıdır. Artık çağımızda insanlığın ortak malı sayılan kültür varlıklarının gözleri önünde yok edilmesine seyirci kalan kişi, ne kadar bilgili olursa olsun, uygar sayılmaz ve en az onu tahrip eden kadar suçludur. Bu gerçeği bilmesi gereken kişinin bilgisizliği özür olamaz ve onu sorumluluktan kurtaramaz. Bu bilinçlenmeyi yaratmak, yaymak ve kültür varlığını korumakla yükümlü kimselerin, bunu gözardı etmeleri görevi ihmalidir" (ÇEÇENER BESİM, s 52).

EDİRNE İLİ YÜZEY ARAŞTIRMASI:

Sizlere yaklaşık 8 ve daha önceki yıllarda verilmiş bu bilgilerin içeriklerinin günümüzde güncelliğini hala koruduğunu hepimize görsel olarak göstermek için Edirne ili içinde yer alan ve tek bir döneme tarihlenen Osmanlı Mezarlıkları'nın 1991 senesi içinde ne durumda olduklarını yoruma girmeden sunuyorum.

1. TARİHSEL GELİŞİMİ:

Balkan yarımadasının güney-doğu bölümünü oluşturan Trakya yöresinde kurulmuş bulunan kent, Traklar tarafından kurulmuştur. Daha sonra sırasıyla Makedonyalılar, Romalılar, Bizanslılar ve daha sonra ise Osmanlıların eline geçmiştir.

Tunca, Meriç ve Arda sularının birleşip Meriç Nehri adını alarak geçtiği verimli ovanın yamaçlarında kurulmuş bulunan kentin geçmişi, İsa'dan önce 30-40 yüzyıl öncesine uzanmaktadır. Trak'ların bir kolu olan Odrissi'lar tarafından kurulmuş olduğundan ilk adı Odrissiye'dir. Daha sonra İran İmparatoru Darius, Makedonyalı Filip ve oğlu Büyük İskender tarafından ele geçirilen kent, sonunda Roma İmparatoru Hadrian tarafından ele geçirilmiş ve adı Hadrianopl olmuştur. Roma İmparatorluğu'nun İsa'dan sonra 395 yılında ikiye bölünmesi sonucunda kent, Bizans sınırları içinde kalmıştır.

Edirne, Osmanlılar tarafından alınmaya kadar türlü kavimlerin eline geçmiştir. Osmanlılar tarafından alınışı, çeşitli kaynaklar tarafından 1361-1363 yılları arasında gösteriliyor ise de, en güvenilir olanı 1362 yılıdır ve Padişah I Murat tarafından alınmıştır. İstanbul'un fethine kadar 91 yıl Bursa ile çifte başkentlik yapmıştır. 1700 yılında nüfusu, 350000'e ulaşmış bulunan kent, Avrupa'nın dördüncü büyük şehri konumuna gelmiştir.

Edirne Osmanlı İmparatorluğu döneminde önemli bir merkez olması nedeniyle, birçok eser yapılmış ve çoğu günümüze kadar gelmiştir. Bunaların yanında önemli sayılabilecek nitelikte olan ve elimizde birer yazılı belge olarak kullanabileceğimiz mezarlık ve hazire sayısı da oldukça fazladır. Bu mezarlıklar ve hazireler daha çok camilerin avlu içlerinde ve yakın çevresinde yoğunlaşmışlardır. Muradiye, Sitte Hatun Beylerbeyi, İmaret, Acı Çeşme, Gazi Mihal bunlardan bazılarıdır.

2. TAHRİP OLMA NEDENLERİ:

Edirne'de bulunan Osmanlı Mezarlıklarının tahrip olmalarında çeşitli faktörlerin etken olmasıyla birlikte, kısa sürede yok olmalarında, ülkemizin diğer yörelerinde olduğu gibi insanların çok büyük etkisi vardır. Burada her ne kadar, tahrip olma nedenleri birkaç grupta toplanmış olmasına rağmen, insanların olumsuz etkilerine daha çok değinilecektir.

2.1. Atmosferin Olumsuz Etkileri:

Bozulmaya yönelik etki yapan faktörlerin en önemlilerinden biri, atmosfer içinde yabancı maddelerin bulunmasıdır. Kirleri içinde bulunduran orjinal bir depo vazifesi gören atmosfer, şahide ve sandukalann bozulmalarında çok etkili olmaktadır. Bu durumu Osmanlı Mezarlıklarının

incelenmesinde, şahide ve sandukaların toprak üstünde kalan kısımlarının, atmosferin etkisiyle tahrip olmalarının son aşamasında, toprak altında kalan kısımlarının ise toprağın etkisiyle renklendiği fakat don hadisesi ve toprağın birtakım etkilerine rağmen çok iyi bir durumda oldukları ve hatta ilk yapıldıkları zamanki sath düzlüklerini dahi koruyabildiklerinin görülmesiyle belirtilebilir.

Atmosferde şahide ve sandukaları olumsuz etkileyen CO_2 , SO_3 , NH_3 , NO_3 , Cl maddeleri aktiftir. Bütün bu çözülmemiş gazlar aynı zamanda toz ve kurum içinde yoğunlaşmışlardır. Atmosferin taş esere olan kimyasal saldırısı, büyük oranda suyun çözücü etkisiyle oluşan asit kirliliğinden meydana gelmektedir.

İnsanların atmosferdeki zararlı maddeleri çoğaltmaları, eserlerin bozulmasını hızlandırmaktadır. Bu zararlı maddelerin başında araba eksoz gazında bol miktarda bulunan kükürt gazı, evlerde yakılan soba ve kaloriferlerden yayılan karbondioksit gazı, sülfat ve nitratlar gelir. Bunlar atmosfer içerisinde bir sis bulutu gibi dolaşırlar ve daha sonra yağmur damlalarıyla eserler üzerine yağmaları sonucu, şahide ve sandukaların çatlaklarına, oyuklarına girerek katılışp bir kir tabakası oluştururlar. Zamanla üst yüzeyde renk değişimi ve bozulmayı hızlandırır.

Çok nemli ortamlarda bulunan ve bitki yoğunluğu sonucunda artmış bulunan nemli havanın, mezar taşlarında bulunan kılcal çatlaklara girmesi ve topraktan da aldıkları sürekli nem sonucunda, bünyelerinde bulunan suyun harekete geçmesine neden olurlar. Bunun sonucunda şahide sandukalarda tuzlanma ve çiçeklenmeler görülmüştür. Özellikle bu durum, Gazi Mihal Camii Mezarlığı'nda çok belirgin olarak görülmektedir.

Atmosfer içinde bulunan ve rüzgarların etkisiyle toprak yüzeyinden kalkan toz ve taneler, hızlı bir şekilde mezarları oluşturan şahide ve sandukalara çarpmaları sonucu üst yüzeyde kopma ve aşınmalara neden olmuşlardır.

2.2 Bitkilerin olumsuz etkileri:

Rüzgarların etkisiyle dolaşan polenlerin, bitki büyümesi için çok elverişli olan mezarlıklarda, kök salıp büyümesi sonucu, birçok olumsuzluklar ortaya çıkarmaktadırlar. Bazı mezarlıklar bitki Örtüsü sonucunda ne oldukları belirlenemeyecek duruma gelmişlerdir (Resim: 1). Bitki köklerinin çıkarmış olduğu salgıyla birlikte kökleri, çok sağlam görünen mezarların çatlakları arasına girerek, özellikle şahide ve sandukaların toprak altında kalmış kısımlarının parçalanmasına neden olmaktadır. Oluşturdukları diğer bir olumsuzluk ise bitkilerin yoğun olmasından dolayı (Resim: 2), mezarlıkların nem oranı yüksek olmakta-böylece zararlı organizmaların üremesine zemin hazırlamaktadırlar.



Resim 1: Mezarlığın bitki örtüsü altında kalması- Beylerbeyi

Muradiye Camii Mezarlığı'nda gerçekleştirilen kazı-onarım çalışmaları sırasında, bitki köklerinin (Resim: 3) çok büyük zararlar verdiği görülmüştür. Önceden kırılmış ve zamanla üst yüzeyinde oluşmuş çok az toprak örtüsünde köklenmiş bulunan buğdaygillerin (Resim: 4), şahide yüzeyine büyük zarar verdiği görülmüştür.

Yosunlar, daha çok rüzgar etkisi altında olmayan kuytu yerlerde bulunan şahide ve sandukaların üst yüzeylerinde oluşmuşlardır. Gri-mavi renktedirler. Işık alan yerlerde ise yeşile çalarlar. Koruyucu bir tabaka durumunda olsalar da, daha çok zarar vermelerinde etkilidirler (Resim: 5). Nedeni, çıkardıkları salgılarla taş yüzeyini bozmalarıdır. Nemi sürekli şahide ve sandukalara aktararak tuzlanmaya ve çiçeklemeye neden olurlar.

2.3. Hayvanların olumsuz etkileri:

Toprak üstünde bulunan şahide ve sandukalara hayvanlar daha çok üzerlerinde dolaşırken bıraktıkları dışkıları veya üzerlerinde (Resim: 6) buldukları sırada çıkardıkları salgılarda bulunan organik asitlerle zarar vermektedirler. Kurt ve deliciler mezar taşlarının bozulmasına neden olurlar. Diğer taraftan hayvanların dışkılarının nitratlı olması, eser yüzeyinin tahrip olmasında diğer bir nedendir.

2.4. İnsanların olumsuz etkileri:

İnsan yaratıcılığının en güzel örneklerini oluşturan, Edirne İli içinde bulunan Osmanlı Mezarları'na ait şahide ve sandukalar, yapıldıklarından



Resim 2: Bitki yoğunluğu ve boyları-Beylerbeyi

günümüze kadar, yukarıda bazılarını sıraladığımız olumsuz etkenlere karşı direnerek gelmiş olmalarına rağmen, maalesef son yüzyılımızda yine yaratıcıların torunları tarafından, insafsızca tahrip veya yok edilmektedirler. Yüzyıllara direnen şahide ve sandukalar, bilinçsiz ve cahil kişiler tarafından yok edilmekte ve bunun için Edirne İli içinde hiçbir tedbir alınmadığından kaderleri bu insanlara bırakılmaktadır.

2.4.1. Yol açmak amacıyla yapılan tahribat:

Yol açımı sırasında mezarlıkların bir kısmı veya tamamı tahrip edilmektedir. Yeni İmaret semtinde bulunan İmaret Mezarlığı'nın bir bakıma bu amaçla yapılan hafriyat sonucu, bazı mezar taşları sökülmüş, kırılmış, bir kısmı ise toprak altında kalmaları sonucunda yerleri belirlenemeyecek bir duruma getirilmiştir (Resim: 7).



Resim 3: Şahidenin bitki köklerinden zarar görmesi-Muradiye



Resim 4: Kırılmış ve aşınmış şahide-İmaret.



Resim 5: Oluşmuş Yosunlar-Beylerbeyi



Resim 6: Şahide üst yüzeyine yapışmış salyangoz-Zehrimar Mescidi



Resim 7: Yolaçma sonucunda tahribat-Yeni İmaret



Resim 8: Kanal açılması sırasında parçalanmış ve dağınık Şahideler-İmaret

2.4.2. Kanal açma ve arazi elde etmek için gerçekleştirilen yoketme:

Kanal açmak amacıyla yapılan hafriyat sırasında mezarlıklara büyük zararlar verilmiştir. Şahide ve sandukalar, iş makineleri tarafından kırılmıştır. Bazıları ise ilgisiz yerlere atılarak yok olmalarına veya toprakla, zaman içinde örtülmelerine ortam hazırlanmıştır (Resim: 8). Tarla açma sırasında mezarlar sökülmüş, şahide ve sandukalar sınır taşı olarak kullanılmış, bazıları ise ilgisiz yerlerde kullanılmıştır (Resim: 9).

2.4.3. Kaçak kazılar:

Kaçak kazılar sonunda mezarları oluşturan şahide ve sandukaların parçalanması olayına çok sık rastlanmaktadır. Kaçak kazı yapan kişiler değerli altın, gümüş, para ve adak hediyeleri aradıkları için, onlarca mezar taşlarının önemi olmadığından parçalamakta (Resim: 10), birşey bulamadıkları takdirde ise kızgınlıklarını parçalan sağa sola atarak gidermeye çalışmaktadırlar.

2.4.4. Eski onarım ve koruma altına alınanlara ilgisizlik:

Onarımın çok eskiden yapılmış olması, olumsuz malzeme kullanılması ve onarımların uzman kişiler tarafından yapılmamasıyla birlikte ilgisizlik, zaman süreci içerisinde mezarlıklara çok büyük zararlar verdirilmiştir.

Daha çok Beylerbeyi Camii, Muradiye ve Zehrimar Mescidi mezarlıklarında çimento harcı kullanılarak gerçekleştirilen tamamlamalar (Resim: 11), görsel olarak ve de bir mezara uygun olmayacak şekilde çok kötü durumdadır. Bazılarında, şahidelerin bilezikleri üzerinde dik durması amacıyla metal kamalar çakılmıştır (Resim: 12). Kınlanmış olan parçalar çimento ile yapıştırılmaya çalışılmış ve dıştan kenet sistemi kullanılarak (Resim: 13), bu yerlerde kullanılmış metal çubukların veya lamaların kalitesiz olması, daha çok zarar görmelerine neden olunmuştur. Aynı durum, demir çubuklarla adeta bir kafes içine alınmış mezarlarda da ihmal ve ilgisizlik nedeniyle görülmektedir (Resim: 14). Bazıları ise her türlü giyecek, içecek ve yiyecek artıklarının (Resim: 15) atılmasıyla çöplüğü andırır durumdadır. Değişik yerlerden toplanarak koruma altına alınmış bazı şahideler, sandukalar bahçede üst üste karışık, düzensiz ve gelişigüzel atılmış olmaları (Resim: 16), olumsuzluk olarak kabul edilmese bile, bunların üzerinde toplanan çöplerin yakılarak çok büyük zarar verilmesi yetkililerce mutlaka önlenmelidir.

2.4.5. Farklı yerlerde kullanım:

Mezarları oluşturan şahide, ve sandukalar, bazı etkenler sonucu buldukları yerlerden alındıktan sonra bütün veya kırıldıktan sonra kullanılmış ve hala kullanılmaktadırlar.



Resim 9: Tarla oluřturma sonucu mezarlıđın yok edilmesi- imaret.



Resim 10 : Kaçak kazı sonucu parçalanmış şahide-Beylerbeyi.



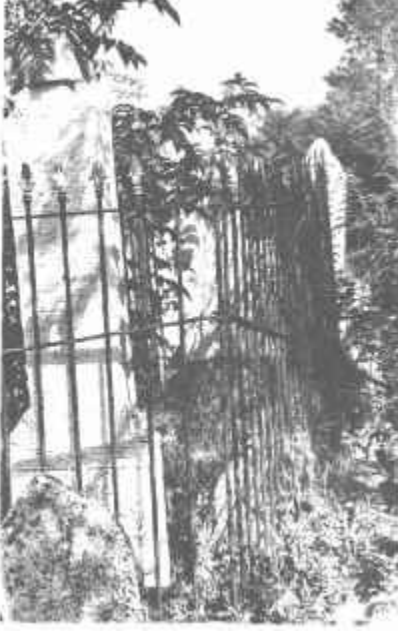
Resim 11. Eski onarım-Beylerbeyi



Resim 12 : Şahide bilezik kısmına çakılan metal kama-Zehrimar Mesçidi



Resim 13 : Dıştan kenet-Zehrimar Mescidi.



Resim 14 : Metalle çevirme- Beylerbeyi.



Resim 15: Mezarlığın çöplük durumuna getirilmesi-Zehrimar Mescidi.



Resim 16: Dağınık durumda bulunan mezar malzemesi

2.4.5.1. Çeşme yalıkları olarak kullanılması:

Edirne'nin değişik yerlerinde görülen bu olaya engel olunmalı ve şehir stadyumunun tuvaleti önünde kullanılmış olanlarla birlikte başka yerlerde bulunanlarında toplanıp koruma altına alınmaları gerekmektedir.

2.4.5.2. Yolda parke taşı olarak kullanılması:

Edirne sokaklarının bir kısmı halen parke taşındır. Sokaklarda dolaşırken dikkatli bir gözlem sonucunda, bazı kısımlarda mezar taşı parçalarının kullanılmış olduğu tespit edilebilir. Bu durum ülkemizde tarihi esere ne kadar az önem verildiğinin bir kanıtıdır. Selimiye Camii arkasında bulunan ve Muradiye Camii etrafında bulunan sokaklarda bu duruma özellikle rastlanmaktadır.

2.4.5.3. Duvar örmede kullanılması:

Bu durum, özellikle Sitte Hatun Camii bahçe duvarında oldukça belirgin olması, çok kullanılmış olmalarındandır. Yakın geçmişimizde gerçekleştirilen bu olayda, dozer kullanılarak sökülmüş bulunan mezarlara ait şahide ve sandukalar daha sonra parçalara ayrılmış ve bahçe duvarının yapımında kullanılmışlardır.

3. ONARIM:

Ülkemizde, bir ilde bulunması gereken tüm özel ve resmi kurumların Edirne İli içinde var olmasına rağmen, mezarlıkların zaman süreci içerisinde gelecekleri, bilinçsiz ve cahil kişilerin elinde bırakılmıştır. Onarım olmasa dahi bazı koruma çalışmaları, müzeler ve Vakıflar Bölge Müdürlüğü tarafından, mezarları oluşturan şahide ve sandukaların belirlenen bir yere toplanması şeklinde gerçekleştirilmiştir.

3.1. Genel çalışmalar:

Mezarlıkların tahrip olma nedenleri belirlendikten sonra, Trakya Üniversitesi Edirne Meslek Yüksek Okulu Restorasyon Bölümü'nün koruma ve onarım yapma isteği, Yar. Doç. Cengiz Dane'nin desteği, Rektör Prof. Dr. Ahmet Karadeniz'in girişimleri sonucunda, Vakıflar Genel Müdürlüğü'nün yazılı izniyle ön çalışmalara başlanmıştır.

Edirne Vakıflar Bölge Müdürlüğü'nden İbrahim Genc'in ilgi ve manevi desteği, Vakıf İnşaat'tan Hasan'ın desteklemesiyle birlikte, aynı kuruluştan temin edilen aydınlar ve eskiz kağıdı, rapido mürekkebi, karbon kağıdı, 2 kg. akemi, 1 kg. siyah yağlı boya, kıl ve tel fırçalardan oluşan malzemeyle gerçekleştirilebilecek çalışmalar gözden geçirilmiştir.

Yapılan tüm girişimlere rağmen, hiçbir özel ve resmi kuruluştan parasal destek bulunamadığından ve eksik malzeme sonucu, Edirne içinde

genel onarım çalışmalarını başlatmak mümkün olmamış ve sadece çok küçük olan bazı parçaların toplanmasıyla yetinilmiştir. Mezarlıklarda gerçekleştirilebilecek onarım çalışmaları saptanmış ve pilot bölge olarak Muradiye Camii Mezarlığında, Restorasyon Bölümü öğrencilerinin isteğiyle birlikte maddi ve manevi destekleriyle uygulamalara başlanmıştır.

3.2. Muradiye Camii Mezarlığı: Edirne'nin doğusunda, Selimiye Camii'nin kuzey-doğusunda bulunmaktadır. Camii, aslen mevlevi tekkesi olup daha sonra camii haline getirilmiştir.

3.1.1. Tarihsel gelişimi:

Önce mevlevihane olarak oluşturulmuş camii, 1435-1436 yıllarında II Murat tarafından Muradiye Mahallesi saray içine giden tepe üzerinde kurulmuştur. Mimarı belli olmayan camii, arka arkaya iki büyük ve yanlarda küçük kubbelerden oluşan "t" planındadır. Minaresi 1752 yılında bir depremle yıkılmış, yerine I Mahmut yenisini yaptırmıştır. Yapının dışı çok sade olmasına karşın, içi örneklerine az rastlanana çini ve kalem işleriyle süslüdür.

Camii bahçesinde Edirne'de bulunan, diğer çoğu camiide olduğu gibi mezarlık ve içinde hazine bulunmaktadır. Mezar taşlarını oluşturan şahide ve sandukaların tip, desen ve yazıtlarından bunların çoğunun mevlevilere ait olduğu bilinmektedir.

3.2.2. Uygulamalar:

Pilot bölge olarak belirlenen Muradiye Camii Mezarlığı için genel bir onarım planı hazırlanmış ve yapılacak çalışmalar belirlenmiştir. Metal çubuk, slayt gibi eksik olan malzeme, uygulamalara katılan Restorasyon Bölümü öğrencileri tarafından alınmış, matkap, uzatma kordonu türünden ihtiyaçlar da geçici olarak Elektrik Bölümü ve takograf aleti ise tapu kadastrodan temin edilmiştir.

Birbirini takip eden tüm uygulamalardan olumlu sonuçların alınabilmesi ve eksikliklerin tespit edilerek bunların nasıl çözümlenebileceği amacıyla sürekli ekip çalışanları tarafından herşey tartışılmış ve çözüm önerileri aranmış, bulunması sonucu onarımlar aksatılmadan sürdürülmüştür.

3.2.2.1. Teşhis:

Tahrip olma nedenlerinde verilen tüm olumsuzluklar, Muradiye'de az veya çok tespit edilebilmektedir. Burada en büyük tahrip edici unsur, insan ve bitkilerdir. Çalışmalara, mezarlığı tamamen kaplamış bulunan buğdaygiller, soğan ve kazık köklü bitkilerin orak ve tırpan kullanılarak kesilmesiyle (Resim: 17) başlanmıştır. Böylece tam olarak teşhisi yapıla-

mıyan, şahide ve sandukaların incelenmesi yapılabilmüş ve tespit olabilecek olumsuzluklar önlenmiştir. Kesilen otlar, el arabalarıyla mezarlık dışına taşınmıştır (Resim: 18).

3.2.2.2. Tespit:

Fotoğraf çekimleri gerçekleştirilmiş, bütün şahide ve sandukalar kuzeyden başlayarak siyah boya kullanılarak numaralandırılmıştır. Geçici bir plan hazırlanarak kodlanmış şahide ve sandukalar üzerinde belirtilmiştir. Dr. Hüseyin ince tarafından takograf aleti kullanılarak (Resim: 19), topografik çalışmalar gerçekleştirilmiştir. Böylece bütün şahide, sanduka ve parçalarının in-situ yerleri belirlenmiştir. Tespit çalışmaları günışığına çıkarılanlarda da tatbik edilmiştir.

3.2.2.3. Günışığına çıkarma:

Otlar temizlenip toprak yüzey tam olarak belirlendiğinde, mezarlığın kuzey tarafında bulunan hazirenin, özellikle kuzey-batı tarafında bazı yerlerde yaklaşık 15 cm-100 cm varan toprak birikintisinin var olduğu belirlenmiştir.

Mevcut olan imkanlara göre, Muradiye Mezarlığı'nın tümünün onarılmasının mümkün olamayacağını belirlenmesinden sonra, çalışmaların sadece hazire içinde gerçekleştirilmesi düşünülmüş ve toprağın kazılması (Resim: 20) çalışmalarına başlanmıştır. Kazım çalışmalarına büyük kazma ve kürekler kullanılarak başlanmıştır. Günışığına daha çok şahideler (Resim: 21) çıkarılmıştır (Resim: 22). Toprak altında şahide belirlendikten sonra, günışığına çıkarma çalışmaları mala (Resim:23) ve tahta aletler kullanılarak gerçekleştirilmiştir.

Ortaya çıkarılan mezar elemanlarında yapılan tespit, toprak altında kalan kısımlarının, toprağın olumsuz etkilerine rağmen çok iyi bir durumda olduğu, hatta satıhta bulunan taşı alet izlerini bile görmenin mümkün olduğu, buna karşın toprak üstünde kalan kısımlarında aşınma, yıpranma ve kopmaların var olduğu görülmüştür.

Kazılıp el arabalarına doldurulan toprak, daha önce kesilen otların atılmış olduğu mezarlığın kuzey duvarının arkasına dökülmüştür. Buradan ise daha sonra alınmıştır.

3.2.2.4. Temizleme:

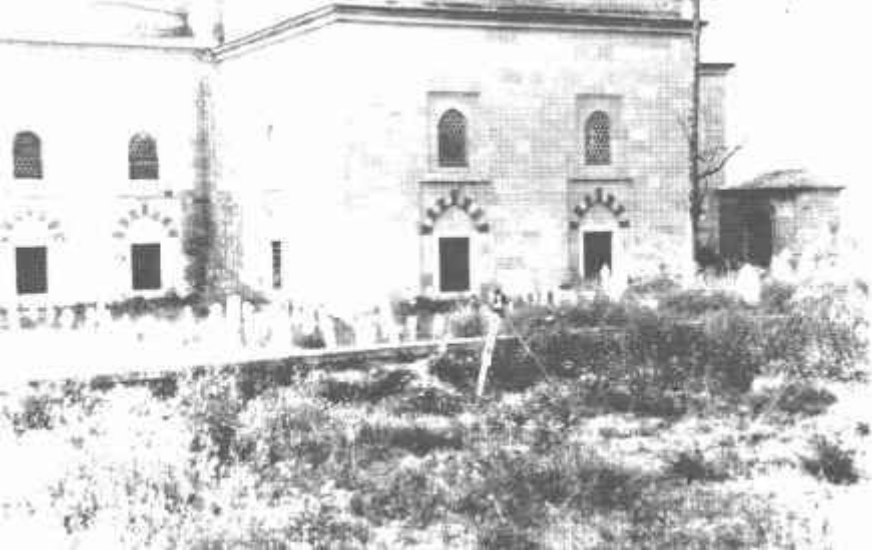
Mezarları oluşturan şahide ve sandukaların üst yüzey ve kırık birleşme yerlerinin temizlenmesinde, farklı çalışmalar gerçekleştirilmiş olduğundan kullanılan malzeme de farklı olmuştur



Resim 17: Otların kesilmesi-Muradiye



Resim 18 : Kesilen otların el arabası ile mezarlık dışına çıkartılması-Muradiye



Resim 19: Kakograf aleti kullanımı-Muradiye



Resim 20 : Hazinesinin kazılması-Muradiye



Resim 21 : Günüşiğine çıkarılan şahide-Muradiye



Resim 22 : Yarısu günüşiğine çıkarılan şahide-Muradiye



Resim 23: Mala kullanarak günışığına çıkarma-Muradiye.



Resim 24 : Yosunlardan temizleme-Muradiye
a. Temizlenmiş kısım, b- Yosunlu kısım.

3.2.2.4.1. Üst yüzey temizleme:

Günüşiğine çıkarılan şahideler bol su ve yumuşak fırçalar kullanılarak yıkanmışlardır. Üst yüzey sağlamlığı belirlendikten sonra çıkmayan inatçı kirler, sert plastik kıl tahta fırçalarla ovularak çıkartılmaya çalışılmış, bazı durumlarda ise kirlerin yumuşatılması için arap sabunu kullanılmıştır.

Daha çok rüzgar almıyan yönlerinde ve kuytu yerlerde bulunan şahide ve sandukaların üst yüzeylerine oluşmuş bulunan yosunların temizliği (Resim: 24), yassı ve sivri tahta aletler, sert naylon fırçalar ve yerine göre tel fırçaların zarar vermiyecek şekilde kullanılmasıyla olmuştur.

3.2.2.4.2. Kırık yüzey temizleme:

Kırık birleşme yerlerinde bulunan kir tabakası, çelik tel fırçanın değişik yönlere doğru sürtülmesiyle (Resim: 25) çıkartılmıştır.. Çıkmayan ve daha çok girintili kısımlarda bulunan kalker tortusu türündeki sert tabaka, ucu sivri keskin veya onluk çivilerin tel fırçalarla vurulmasıyla (Resim:26) çıkarılmışlardır. Yapıştırma öncesi son temizlik, ispiro ile nemlendirilmiş üstübuyle gerçekleştirilmiştir.

3.2.2.5. Yazı ve bezemenin kağıda aktarılması:

Temizlenmiş şahide ve sandukaların üst yüzeylerinde bulunan yazı ve bezemeyi 1/1 oranında elde edebilmek için, eskiz kağıdı taş yüzeyine kenarlardan tutturulmak suretiyle taş üzerinde bulunan bezeme eskiz kağıdı üzerinde görünür duruma getirilmiştir. Alınmış ölçülere de bağlı olarak kalın uçlu ispirotolu veya keçeli bir kalemle sık sık kontrolleri yapıldıktan sonra, bezeme tamamen belirgin hale getirilmiştir (Resim: 27).

İstenilen ölçekteki küçültmeler fotokopi ile gerçekleştirilmiş ve daha sonra çizilmesi için arşivlenmiştir. Fakat malzeme eksikliği nedeniyle mezarlar tek tek arşive geçirilmemiştir.

3.2.2.6. Yapıştırma:

Kırık birleşme yerleri temizlenmiş küçük parçaların, her iki yüzeyine spatula kullanılarak akemi yapışkanı sürülmüş ve üst üste gelecek şekilde kırık kırığa oturtulmuşlardır. Olabilecek taşmış yapışkan artıkları, akeminin donmasına yakın kesici bir aletle alınmıştır.

Büyük parçaların yapıştırılmasında ise, yapışkanın yeteri kadar iki parçanın birleştirilmesinde güçlü olamayacağı bilinciyle, iç kısımlara çelik çubuklar yerleştirildikten sonra yapıştırma gerçekleştirilmiştir. Kırık yüzeylere, karşılıklı iki delik açmak için basit bir yol uygulanmıştır. Parçalardan birinin kırık yüzeyinde, merkezde kesişen iki çizgi çizilmiş ve



Resim 25 : Kırık yüzeyin temizlenmesi-Muradiye



Resim 26 : Girintili kısımların temizlenmesi-Muradiye



Resim 27 : Bezemenin eskis kağıda aktarılması.-Muradiye



Resim 28 : Eğik kırıklarda delik delme-Muradiye

bu çizgilerin uçları dış yüzeyinde bir miktar uzatılmıştır. İki parça yeniden birleştirilmiş ve bu çizgiler simetrik olarak diğer parçaya da aktarılmış, bunun yanı sıra, deliklerin doğrultusunu belirleyecek ve matkabımıza yön vermemizde yardımcı olacak iki parçaya uzanan bir doğrultu çizgisi çizilmiştir.

Delik delme sırasında, matkap ucunun kaymasını önlemek için merkez, kalem keski ile hafifçe oyulmuştur. Matkaba takılan elmas uçla önce küçük bir delik açılmış, delik doğrultusu ise daha önce belirlenen doğrultu çizgisi üzerine düzgün kenarlı bir takoz yerleştirilmiş ve delme sırasında matkabin takozu paralel olması sürekli kontrol edilerek sağlanmıştır (Resim: 28). Yan tarafta ikinci deliğin açılmasında ise, açılmış ilk deliğin içine uzun bir metal çubuk yerleştirilmiş ve aynı doğrultuda ikinci deliğin açılması sağlanmıştır (Resim: 29). Daha sonra içte kullanılacak çubuğun çapına uygun diğer bir uçla delikler genişletilmiştir.

Açılan deliklerdeki tozlar, deliğe sokulan bir hortumun diğer ucundan üflenmek suretiyle temizlenmiştir. Daha sonra, tel çubuğa bağlı ispiritolu üstübüyle son temizlik yapılmıştır. Birleştirilecek parçalara açılmış olan deliklere yerleştirilecek metal çubukların çaplarının daha küçük ve uzunluk olarak daha kısa kesilmişlerdir. Böylece yapışkanla birleştirme (Resim: 30) sırasında, aradaki boşluğa yapışkanın girmesi, metal çubuğu kaplaması sağlanmıştır.

Bazı parçaların yapıştırılmasında, sintolit ve araldit AY 103 ile dondurucusu HY 956 kullanılmıştır.

3.2.2.7. Platform oluşturma:

Zaman süreci içerisinde her türlü olumsuz etkenler sonucu mezarlara ait sandukaların altında bulunan platformların tam veya yan çökmüş olmaları, bunların düzeltilmeleriyle birlikte onarımlarını gerektirmiştir.

Genellikle kalker taşı, dikdörtgen prizması tipinde olan platform bloklarından çökmüş veya yerinden kaymış olanlar (Resim: 31), kazma ve küskü demiri kullanılarak çıkartılmışlardır. Daha önce gerçekleştirilen yer tespitine göre belirlenen kısma bol su dökülerek toprak yumuşatılmıştır. Bağlayıcı malzeme olarak çamur harç kullanılarak bloklar yerlerine oturtulmuşlar ve mevcut olan küçük boşluklara küçük taşlar sıkıştırılarak sabitleştirilmişlerdir (Resim: 32). Üst yüzey doğrultusunun saptanması için su terazisi kullanılmıştır. Son düzenlemeler yapılarak platform eski haline getirilmiştir (Resim: 33).

3.2.3. Çevre düzenlemesi:

Muradiye Camii Mezarlığı içerisinde, kuzey tarafında bulunan nazirenin içinde bulunan mezarları oluşturan şahide ve sandukaların onarımı



Resim 29 : Açılacak ikinci deliğe doğrultu tayini-Muradiye



Resim 30 : Metal çubuk yerleştirilmiş parçaların yapıştırılması-Muradiye



Resim 31 : Çökmüş platform bloğunun çıkartılması-Muradiye



Resim 32 : Platform bloklarının yerine oturtulması-Muradiye



Resim 33 : Onarımı tamamlanan platform-Muradiye



Resim 34 : Ağaç etrafının düzenlenmesi-Muradiye



Resim 35 : Hazire duvarının onarımı-Muradiye



Resim 36 : Hazirenin onarım öncesi görünümü-Muradiye



Resim 37 : Hazirenin onarım sonrası görünümü-Muradiye

gerçekleştirildikten sonra, onunla bütünlük kazanmış olan ağacın etrafı, moloz taşların iki sıra düzenli bir şekilde yerleştirilmesiyle (Resim: 34) düzenlenmiştir.

Hazirenin bitim sınırını oluşturan ve yaklaşık olarak yer yer 15-40, cm. yüksekliğe ve 15-30 cm genişliğinde olan duvarın bozulmuş olan kısımları, çamur harç kullanılarak ve eksik kısımlarına düzgün moloz taşlar yerleştirilerek onarılmıştır (Resim: 35).

SONUÇ:

Burada da görüldüğü gibi, hemen hemen hiç bir maddi olanakları olmadığı halde, sadece sevgiden kaynaklanan istek ve arzulan sonucu, tüm olumsuzluklara rağmen büyük bir direnç gösteren "Restorasyon Bölümü" öğrencileri, çoğu zaman başlarında yönetici ve yönlendirici olmadan, hafta sonlarıyla birlikte bazen yağmur altında çalışarak "Muradiye Camii Mezarlığı'nın bir bölümünü onararak düzenlemiştir (Resim: 36-37).

Eğer biz eğitimciler, parlak sözler sarfederek çok güzel bildirimler vermekle birlikte, Kültür Varlıklarımızın bir bölümünü oluşturan Eski Eserlerimizin Sayın Prof. Dr. Oluş Arık'ın birkaç yıl önce televizyonda söylediği gibi, sevgiden öte tükenmeyen bir aşkla sevdirmek uğraşı içine girerek sevdirebilirsek, sanırım sorunumuz olan Kültür Varlıklarımızın yok olmaları veya yok edilmelerini bilinçli olarak önlemiş oluruz.

KAYNAKLAR

- AKILLI, H., 1985, "Perg'de Bulunan Dansöz Heykelinin Onarımı", Arkeoloji ve Sanat, İstanbul, s.' 19-21.
- AKILLI, H., 1986, "Antalya Müzesinde Bir İmparator Heykeli Onarımı", TAÇ, İstanbul, s. 31-33.
- AKILLI, H., 1987, "Perge Kazılarında Ortaya Çıkarılan Mimariye Bağlı Elemanların Onarımı", TAÇ, İstanbul, s. 41-47.
- AKILLI, H., 1987, "Perge Heykellerinin Onarım teknikleri ve Sorunları", Arkeometri sonuçları Toplantısı III, Ankara, s. 177-192.
- AKILLI, H., 1987, "Taş Eserlerin Tahribatına Neden Olan Etkenler", Röleve ve Restorasyon Dergisi, sayı 6, Ankara, s. 129-134.
- AKILLI, H., 1989, "Perge 1979-1989 Kazılarında Uygulanan Onarım Çalışmaları", Jale İnan Armağanı, İstanbul, s. 259-266, Lev. 109-112.
- AKILLI, H., 1989, "Heykel Onarımı", Akreoloji-Sanat Tarihi Dergisi V, İzmir, s. 1-6.

- AKILLI, H., 1990, "Taş Eser Onarımında Kaldırma ve Yapıştırma Yöntemleri, Belleten, sayı 209, Ankara, s.
- AKILLI, H., 1990, "Gevaş Tarihi-Türk Mezarlığında Yok Olma Durumunda Olan Bir Mezarın Onarımı", Araştırma Sonuçları Toplantısı VIII, Ankara, s. 323-348.
- AKILLI, H., 1990, "Eski Eser Tahribatının Önlenmesinde Onarımcının Görevi ve uygulayacağı Çalışmalar", Ankara, s. 287-315.
- ALSAC, O., 1984, "Kültür Varlıklarımızın Korunması İçin Öneriler", Kültür Mirasımızı Koruma Semineri, İstanbul, s. 6-7.
- AKURGAL, E., 1984, "Örgütlenme Eğitim ve Tanıtma Konularında Öneriler", Kültür Mirasımızı Koruma Semineri, İstanbul, s. 14-15.
- ÇEÇENER, B., 1984, "Kültür Mirasımızı Koruma", Kültür Mirasımızı Koruma Semineri, İstanbul, s. 50-65.
- ERGUVANLI, K., Mühendisler İçin Jeoloji, İstanbul.
- EYİCE, S., 1984, "Yurdumuzun ve İstanbulun Eski Eserler Hakkında Düşünceler", Kültür Mirasımızı Koruma Semineri, İstanbul, s. 99-102.
- GÜNAY, R., 1984, "Kültür Varlıklarımızın Korunması Konusunda Eğitimin Önemi ve Ulusal Bir Eğitim Kurulu Oluşturulması Önerisi", Kültür Mirasımızı Koruma Semineri, İstanbul, s. 28-30.
- GÜNGÖR, B. 1984, "Koruma Yasaları Kültür ve Turizm Bakanlığı Uygulamaları", Kültür Mirasımızı Koruma Semineri, İstanbul, s. 1-2.
- GÜVENÇ, B., 1984, "Eski Kent Yeni Kent Mirası Bizim Kent", Kültür Mirasımızı Koruma Semineri, İstanbul, s. 111-114.
- KOYUNLU, A., 1984, "Geçmişten Geleceğe Kültür Mirasımız", Kültür Mirasımızı Koruma Semineri, İstanbul, s. 25-33.
- TARHAN, T., 1975, "Urartu Merkezlerinde Meydana Çıkan Kerpiç Mimarinin Korunması ve Onarımı Hakkında Öneriler", MTRE İTÜ Mimarlık Fakültesi Mimarlık Tarihi ve Restorasyon Enstitüsü Bülteni sayı 4, İstanbul, s. 44-55.
- TAYLA, E., 1984, "Taşınmaz Kültür Varlıklarımızı Koruyormuyuz", Kültür Varlıklarımızı Koruma Semineri, İstanbul, s. 16-17.
- ERTEM, M., 1973, "Edirne Tarihi", Edirne İl Yıllığı, İstanbul, s. 1-18.