

KORUMA KONUSUNDA GENELLEŞTİRİLMİŞ YAKLAŞIMLAR VE MARDİN ÖRNEĞİ

Y. Doç. Dr. E. Füsün

*

MARDİN HAKKINDA

Mardin, Dünya'nın önemli uygarlıklarının ortaya çıktığı Anadolu ile Mezopotamya'nın sınırlarının birbirine geçtiği bölgede yer alır. Varlığı, efsanelerle Perslere kadar bağlanan şehre ait kaynaklara dayanan ilk bilgiler M.S. IV. yüzyıldandır¹. Bu tarihte Bizans devleti Doğu Roma İmparatorluğu sınırları içinde, onun bir kalesi olan Mardin'in önceki yüzyıllardaki durumuna ilişkin bilgi ya da belgeye henüz ulaşılammıştır. Ancak şehrin içinde bulunduğu bölgede, tarih öncesi dönemlerden itibaren Hurri, Hurri-Mittani, Asur, Med, Babil Krallıkları, Pers, Helen, Roma İmparatorlukları gibi uygarlıkların yaşadıkları bilinir². Şehrin, hakkında daha çok bilgi edinilen dönemleri Arap-İslam ve Türk-İslam Devletleri egemenlikleridir.

Şehir, Diyarbakır havzasını Mezopotamya Ovasından ayıran volkanik Karacadağ kitlesi ve Tur Abdin düzlüğü önündeki Mardin eşğinde bir yükseltide yer alır. Yükseltinin en üst korundaki düzlükte Mardin Kale'si ve eteklerindeki Dış Mahalle birlikte geleneksel şehrin tümünü oluştururlar. Kale, Mardin'in ilk yerleşim birimidir. Öncelikle burada başlayan iskan hareketi, azalarak XIX. yüzyıla kadar sürmüştür. Kale'den daha sonra oluşan Dış Mahalle, yerleşim merkezi olma işlevini ondan alarak günümüze değin getirmiştir. Bugün üzerinde konuşulan geleneksel şehir dükusu Dış Mahalle'deki bu oluşumdur. Tarihi boyunca Doğu ticaret yollarının kavşağında olmaktan ötürü önemli bir yerleşme olan Mardin şehir dokusunda, etnik karakterine bağlı olarak çeşitli mezheplerden Hıristi-

* Yıldız Üniversitesi Mimarlık Fakültesi Restorasyon Anabilim dalı 80750 İstanbul.

1. RITTER, C, *Die Erdkunde Von Asien*, Berlin, 1844, S. 380. MINORSKY, V., "Mardin", *İslam Ansiklopedisi*, Cilt, 1965, S. 317.

2. GÜNALTAY, Ş., *Yakın Şark II, Anadolu, En Eski Çağlardan, Ahameniserlerin İstilasına Kadar*, TTK Yayınları, Dizi-Sa. 3A1, 2. Baskı, Ankara, 1987. GÜNALTAY, Ş., *Yakın Şark IV, I. Bölüm, Perslerden Romalılara Kadar, Selevko'slar, Nebatiler, Galatlar, Bitinya ve Bergama Krallıkları*, TTK Yayınları VIII. Dizi -Sa. 3A1, 2. Baskı, Ankara 1987. GÖYÜNÇ, N., *XVI. Yüzyıl Mardin Sancağı*, İstanbul Üniversitesi, Edebiyat Fakültesi Yayınları, Ho: 1458, İstanbul, 1969, S.7.

yanların kilise, manastır; Müslümanların külliye, camii, medrese, türbe, çeşme gibi anıtsal yapıları yoğun olarak yer alırlar. Ancak dokuya egemen olan asıl yapı türü, Müslüman Arap ve Türklerin, Hıristiyanların özellikle de Süryanilerin, Kürtlerin, Şemsilerin, Yahudilerin içinde yaşadıkları geleneksel evlerdir. Tüm yapılar eğimli topografyaya, bu eğimden yararlanarak, teraslamalar biçiminde yerleşir. Taş malzemenin egemen olduğu yapılar, çok az boş alan bırakacak ve sıkışık bir görünüm sunacak gibi birbirlerine bitişerek oluşur. Osmanlı Mimarisinin Erken Osmanlı, Klasik, Ampir, Barok, Rokoko, Neo Klasik gibi mimari stil etkilerinin görülmediği Mardin'deki mimari biçimlenme, daha çok güneyindeki uygurlıklardan etkilenmiş, yüzyıllarca uygulanarak benimsenmiş bir yapım geleneğinin sonucu olarak ortaya çıkmıştır.

MARDİN ŞEHİRİ İÇİN YAPILMIŞ PLAN ÇALIŞMALARI

Mardin, XX. yüzyılın değişen sosyal ve ekonomik koşullarının zorlamasıyla, yeni değerlerin ışığında, modern şehircilik kuralları doğrultusunda biçimlendirilmeye çalışılır. Bu amaçla da şehrin fiziki planlamasını ele alan çalışmalar yapılır.

Mardin'e ilişkin ilk imar planı 1952 tarihini taşır. Koruma amaçlı olmayan, bu plan, tadilatlarla 1971 yılına değin kullanılır³, İkinci imar planı, 1973 yılında İller Bankası tarafından ihale edilir. Kamutay Türkoğlu, Ahmet Uzel ve grubu tarafından, 1985 yılında onanan koruma amaçlı imar planı yapılır. Ancak planın işlemeyişi yeni çalışmalara neden olur. 1990 yılında Esat Turak tarafından sit alanı ve dışında kalan alanlar için 1/25000 ve 1/5000 ölçekli planlar hazırlanır⁴. 1990 yılı sonlarında 1/5000 ölçekli bir başka koruma imar planı Dr. İsmet Okyay tarafından yapılır. Çalışmanın devamını 1991 yılında S. Işık Nural ve ekibi halen yapmayı sürdürmektedir.

KAMUTAY TÜRKOĞLU, AHMET UZEL ve GRUBUNUN HAZIRLADIĞI KORUMA AMAÇLI İMAR PLANI

1973 yılında İller Bankası tarafından ihale edilen bu plan için işe başlama tarihi 10/03/1973 olarak tesbit edilir. Meskun alanın tümünün sit kapsamına alınmasını öngören 1/5000 ölçekli nazım plan tasarısı önerisi İller Bankası, İmar İskan Bakanlığı, Belediye, GEEAYK'unda tartışılır, önerilen sit sınırları kabul edilir. Bu sınırlar içinde koruma planı ve bunun için de öncelikle tescil işleminin yapılması kararı verilerek, sit alanı onay dışında bırakılır. Tesbit ve tescil işlemi Bakanlık tarafından tamamlanıp, GEEAYK'unda 1979'da onaylanır⁵. Sorumlu büro ve tarihten itibaren koruma amaçlı imar planını hazırlamaya başlar.

3. TÜRKOĞLU, K., UZEL A., *Mardin Kenti Tarihsel Çevre Koruma İmar Planı Analitik Etüdüleri*, İstanbul, 1985, S. 18.

4. OKYAY, İ., *Mardin Koruma İmar Planı*, İstanbul 1990.

5. TÜRKOĞLU, K., UZEL, A., a.g.e., S. 1, 2..

Çalışmanın öncesinde seçilen ön kabuller şunlardır:

- Koruma planı yapılacak olan Mardin tarihi merkezi, kent bütünü-
nün bir parçasıdır. Bu nedenle kente ilişkin nazım plan uygulama planla-
rının, bunun düşünülerek yapılması,

- Sit alanında eski eser tescili yapıldıktan ve koruma esaslı bir plana
bağlandıktan sonra, bu planın mevcut planla entegre edilmesi,

- Koruma planı yapılırken nazım plan ve uygulama planına baz teşkil
eden araştırmaların test edilmesi ve eksiklerin tamamlanması,

- Koruma planının en önemli ögesi eski eserlerin tek tek incelenme-
si, tescile değer başka eser olup olmadığının araştırılması,

- Tescilli yapıların çevrelerine getirecek kararların önemli ve bü-
tüncül olması gerektiği gibi, gerçekten bir koruma planında önemli olan
unsurların altı özellikle çizilir⁶.

Bu ön kabuller eşliğinde 1973 yılında yapılmış analitik çalışmaların
10 yıl sonra test edilmesine başlanır. Varılan sonuçlar şunlardır:

- Kent ülke içinde belirgin bir ihtisas işlevi yüklenmemiştir. Bu özel-
liğini sürdürmektedir.

- Tarımsal artık değer kente yatırılma olasılığı yoktur.

- Sanayi yatırımlarının yapılması olasılığı zayıftır.

Bu sonuçlara bağlı olarak plan hedeflerinde;

- Kentin yaya ölçeğinde tutulmasının,

- Kent plastiğinin korunmasının,

- Mekan düzenlenmesi yoluyla kent ve ekonomik ilişkilerinin sağlık-
laştırılmasının,

- Kent çevresindeki nadir yeşil alanların korunmasının, önemi vurgu-
lanıp, bağlı olarak planlama kararlarının tek tek yapıların korunmasından
ziyade bu yapıların oluşturduğu dokuyu korumak olması belirtilerek
"olay bir doku oluşturmak değil oluşmuş bir dokuyu korumaktır" denilir.

Sivil mimarlık örneklerinin değerlendirilmesinde ise GEEAYK'nun
A-1933 sayılı, 21/9/1979 tarihli kararı ile tescil edilmiş olan 90 adeti anıt-
sal, diğer 272 adeti sivil mimarlık örneği eski eserler değerlendirilir. Ge-
leneksel evler yapısal, değişmişlik ve mimari önemlerine göre puanlama-
ya tabi tutulur ve gruplandırılır. 273 adet geleneksel evden 23 tanesi IB,
93 tanesi IIA 1, 93 tanesi IIA 2, 63 tanesi ise IIA 3 grubuna dahil edilir⁷.

6. *Ayn. Yer.*, S. 3.

7. *Ayn. Yer.*, S. 51,52,62.

Geleneksel şehir dokusu içinde önerilen yeni yol önerileri ise bu yolların çevresine özgü yapılaşma hükümlerini beraberinde getirir. Buna göre Anayola cephe veren yapı adalarında, ticari ve idari merkezin varlığı söz konusudur. Bu bölgeye daha toleranslı koruma kararları getirilebilir. Planlama sonrası açılacak trafik yolları üzerindeki yapı alanlarında, zorunlu olarak yeni yapılanma getirilecektir. Ancak yolun doğal meyili ve teras düzenleri bozulmadan ve mümkün olduğunca yol üzerindeki eski eserler korunarak bu yapılanma sağlanmalıdır. Yaya yolları çevresinde ise, tescilli eski eserlerin yoğunlaştığı kısımlarda, sokak cephesi korunacak, buna göre sokak üzerinde en fazla iki kat, geri çekilmek koşuluyla üç kat yapılabilecektir. Cephedeki doluluk/boşluklar konusunda, malzeme, renk, çatı oluşumunda kısıtlamalar getirilecektir⁸.

Ayrıca yapılaşma hükümleri şöyle sıralanır:

- Yeni yapıların arsaya yerleşme ve konumları aynı yerdeki mevcut yapılarınkine uymak zorundadır.

- Boş parsellerdeki yeni yapılar yöresel mimariye uygun modern teknik ve malzeme ile yapılacaktır.

- Cepheler taş renginde olacaktır. İstenirse binaların yüzü taş kaplanacaktır,

- Pencere, kapılar vernikli ya da kahverengi olacaktır,

- Yeni yapıya avlu mesafesi verilmez. Yapı yoldan geri çekilirse 2.5 metre yükseklikte bahçe duvarı yapmak zorunludur,

- Yıkılmış bir yapının yerine yapılacak bina, eski yapının yoğunluğundan fazla olamaz.

- Eski binanın gabarisi yatayda ve düşeyde aşılamaz.

Yapı elemanlarında ise aşağıdaki sınırlamalar getirilir:

- Yöredeki uygulamalara benzer düz çatı yapılması, saçak yapılması,

- Cephelerin geleneksel mimari öğeleri ile oluşturulması, renk, malzeme, açıklık oranlarında sitin özelliklerini bozmayacak biçimde davranılması,

-Yapılarda, aralarındaki uzaklık 3.5 metreden az olmamak üzere çıkma/cumba yapılabilmesi, çıkmaların birinci kattan başlaması ve 0.50 metreden fazla olmaması,

- Cephede balkon yapılamaması, cephe malzemesinin taş ya da doğal taş renginde boya ile sağlanması,

- Pencere, kapıların 1/2 oranında olması,

- Giriş kapılarının dikdörtgen olması,

8. Ayn. Yer., S. 77,79.

- Yapıların onarım, değiştirme ve yenilenmesinde modern malzeme kullanılmakla beraber, yöresel karaktere uyulması istenir⁹.

ŞEHİR KORUMA OLGUSUNA KISA BİR BAKIŞ

1964 Venedik kararlarına kadar tek yapı ya da anıt koruma kavramının egemen olduğu, koruma konusundaki uluslararası işbirliği, bu antlaşmadan sonra tarihi anıtın sadece kendisinin değil, içinde yer aldığı yerleşmenin ya da şehrin içerdiği süreç nedeniyle önemini vurgular. Buna göre anıtın içinde bulunduğu şehir ya da kırsal yerleşme, bir uygarlığın, bir gelişmenin, bir tarihi olayın tanıklığını yaptığı için korunmalıdır¹⁰. Bu düşünce, daha sonra yapılan toplantılarda işlenerek, sorunlar ve önemler tartışılır. Şehir korumada çıkan sorunlara aktif koruma ile yaklaşımlar aranır, sosyal ve ekonomik problemlerin çözümleri araştırılır, korumanın planlama ile birlikte ele alınması gerekliliğinin altı çizilir. Geleneksel bir şehir bugün mevcut olmayan şartlarda, geçmişin sosyal ekonomik ve kültür ortamında oluşur. Bu dokuyu korumanın arkasında; eski uygarlıkların kanıtlarını korumak, onları gelecek kuşaklara ulaştırmak, geçmişin devamı olan bugünkü oluşumu anlamak, modern şehirlerin insana veremediği duygusal tatmini sağlamak, mevcut yapı potansiyelini değerlendirmek gibi önemli nedenler vardır.

Koruma kaygısı ise geleneksel şehrin yok olma sürecine girmesine bağlı olarak ortaya çıkar. XX. yüzyıl şehir gereksinimlerine cevap veremeyen eski şehir dokularına çözüm olması amacıyla müdahale edilir. Geleneksel şehir dokusunu doğal olarak tahrip eden bu uygulamalara koruma eylemi ile karşı çıkılmaya çalışıldığında, belirli çevrelerin tepkileri de beraberinde oluşur. Tarihi çevreyi korumanın çağdışı bir eylem olduğu, fiziksel değişimi, gelişimi, doğal büyümeyi engellediği, ekonomik olmadığı, çağdaş olmayan ilişkileri simgelediği türünden düşünceler bu tepkilerin özünü teşkil eder¹¹. Bu görüşlerin arkasında tarihi merkezdeki arazi sahipleri, ekonomistler, plancılar, modern mimari uygulama taraftarları, siyaset adamları vardır. Ancak aralarındaki en baskın grup şehir toprağı üzerinden doğrudan ya da dolaylı olarak kâr sağlayanlardır. Şehir korumanın gerekliliğine inananlar ve inanmayanlar arasındaki temel çelişki, sözü edilen grubun temsil ettiği ekonomik olgudan kaynaklanır.

Bir şehirdeki ekonomik yapının tanımı o şehirdeki doku ile doğru orantılı bir ilişkiye sahiptir. Feodal yapının pazar ve mübadele merkezi olan şehirler ile endüstri sonrası yapılaşmaya paralel olarak sanayi, toplama-dağıtma, mali-idari merkez işlevine'sahip şehirler arasındaki fark, hep

9. *Ayıt. Yer.*, S. 96-100.

10. ERDER, C, *Tarihi Çevre Bilinci*, ODTÜ, Mimarlık Fakültesi, Yayın No: 24, Ankara 1975, S. 289-293.

11. ZEREN, N., *Kentsel Alanlarda Alınan Koruma Kararlarının Uygulanabilirliği*, İTÜ, Mimarlık Fakültesi, Doktora Tezi, İTÜ, Mimarlık Fakültesi Baskı Atölyesi, İstanbul, 1981, S. 6-8.

bu ekonomik yapının tanımına diğer bir deyişle üretim biçimine bağlı olarak oluşur. Feodal yapıda tarımsal ekonomiye, sanayileşmiş yapıda ise tarımsal olmayan ekonomiye bağlı bir biçimlenme şehir dokusunda yansımaları bulur. Mevcut yerleşmelerin geleneksel olduğu ve üstlerine XX. yüzyıl şehirlerinin geldiği düşünülürse, ekonomik yapıya bağlı farklılığın yine bu dokuda yer alması kaçınılmazdır. Şehrin ya da içinde bulunduğu bölgenin değişen ekonomik sistemdeki yeri ve önemi ve bunların neden olduğu şehir dokusunun yeni ihtiyaçları mekânlar, göç gibi olgular bu dokudaki değişimin asıl ivmesidirler. Gelişmiş ülkelerde böylesine bir değişime çoğu kez zamanında alınan önlemlerle uygun bir biçimde çözüme kavuşma şansına sahip olurlar. Ancak gelişmekte olan ya da az gelişmiş ülkelerde geleneksel mekânların çözüldüğü ve çöküş sürecine girdiği noktada, rantı yükselen geleneksel dokuyu korumak amacıyla koruma amaçlı imar planları gündeme gelir.

MARDİN ÖRNEĞİ

Gelişmekte olan ülkeler grubunda yer alan Türkiye'nin şehirlerinden biri olan Mardin, sosyal, ekonomik, kültürel olguların değişimi ve bunların şehir dokusuna yansımaları açısından ülkenin öteki yerleşmelerine göre farklılık içindedir. Mardin, Türkiye'nin ekonomik açıdan en geri kalmış ve dışarıya göçün en fazla olduğu şehirlerindedir. Şehrin nüfusu ortalamalar olarak, XVI. yüzyılda 18.000, XIX. yüzyıl başlarında 27.000, yüzyıl sonunda 25.000, 1935'te 22.000, 1970'te 33.000, 1985'te ise 52.000 olmuştur. Nüfus artış hızı Türkiye ortalamasını yakalamış gibi görünüyorsa da bu şehre göçün olmasından değil, doğum oranındaki yükseklikten kaynaklanır¹². Şehirde sanayi gelişmemiştir, bir ihtisaslaşma söz konusu değildir. Geleneksel ekonomik ilişkileri az ya da çok kaybetmiş Mardin'de, değiştirici, dönüştürücü bir ekonomik kimlik kazanılamamıştır. Bu bağlamda Mardin'de -az önce değinilen- herhangi bir geleneksel şehir dokusu için tariflenen durumların söz konusu olmadığı söylenebilir. Başka bir deyişle, Mardin'de koruma olgusu gerektiren şeyler şehir toprağı üstündeki ekonomik baskılar, bu baskılara bağlı mekânsal değişimler, göç gibi etkenler değildir denebilir. Bir koruma planında asıl kararları etkileyecek olan bu nokta, -belirtildiği gibi- Mardin koruma amaçlı imar planı yapan büro tarafından da saptanmış, planlama hedefleri de bu doğrultuda geliştirilmiştir.

Ancak, sıra korunması planlanan dokuya fiziki müdahaleye gelince, objektif bir bakışla yapılmış analizlerin, bağlı olarak seçilen hedeflerin uygulamaya geçirilmediği görülür. Bu bağlamda, öncelikle geleneksel şehir dokusunun genişlikleri 6.00 ile 12.00 metre arasında değişen otoyolları ile donandığı tesbit edilir. Önemli büyüme eğilimi olmayan, böylesine yaya ölçeğindeki bir şehirde otoyolu gereksinimleri doğru sentez edilmedir. Modern şehrin kaçınılmaz ögesi haline getirilen ve bütün planlama-

ların çevresinde geliştirildiği otoyoluna, Mardin gerçekten zorunlu mudur? Şehir nüfusunun artmış olması ya da siyasi baskılar dokuda yeni yollar açılması ve çevresinde çok katlı binalar yapılması için yeterince neden sayılabilir mi? Bu nokta da geleneksel şehir mekânları çözüm olmak durumunda mıdır? Kuşkusuz söylenmek istenen tarihi merkezden tüm işlevleri çekip, onu ölümler şehrine dönüştürmek değildir. Zaten, şimdiye kadar, şehir dokusunda bir otoyolu açılmış, ticari, idari, vd. merkezler burada yerleşmişlerdir. Bu bazen mevcut mekânları olduğu gibi, bazen değiştirerek, bazen de yıkıp yeni mekânlar oluşturularak gerçekleştirilmiştir. Şehir topoğrafyasının yapılanmaya elverişli olmaması ise, bu arada birçok resmi ve sivil binanın geleneksel sınırlar dışında yerleşmesine neden olmuştur. Mevcut eğilimler, niceliksel ve niteliksel özellikleri bilinirken ve bu koşullar bir koruma planı için bu kadar elverişli iken tersi karar ve uygulamalar bir anlamsızlığa düşmektedir. Yangın, sağlık gibi hizmetlerin ulaşımı sağlanabilir noktalarda çözülmesi koşuluyla, şehirde çöpün binek hayvanları ile toplatılmasının uygarlığın gerisinde kalmak gibi bir kaygıya yol açmaması gerekir.

Korunması gerekli eski eserlerin grup kararlarına ve sayısını bakıldığında, geleneksel dokuya genel olarak bakışın bir benzeri görülür. Kültür Bakanlığı tarafından tesbit edilen GEEAYK tarafından onanan 272 adet geleneksel evden 23 tanesi, iç ve dış mimarinin olduğu gibi korunacağı IB grubundadır. 93 tanesi, dış mimarinin tamamen, iç mimarinin gerekli durumlarda kısmen korunacağı, aksi takdirde tümünden yenilenebileceği II A1 grubundadır. Bir başka 93 adet ev dış mimarinin tamamen korunacağı, iç mimarinin tümünden yenileneceği IIA 2 grubundadır. Son 63 ev ise yapının tümünün çevreye aykırı olmamak koşuluyla yeniden ele alınıp planlanacağı IIA 3 grubundadır.

Geleneksel ilişkileri çözülmüş, XX. yüzyıl şehir ilişkilerine de tam entegre olamamış Mardin'de bu eski eser gruplandırılmalarının ne kadar başarılı olabileceği kuşkuludur. Bir taraftan yapıların dış mimarisinin korunduğu, kısmen ya da tümünden iç mimarilerinin değiştirilebileceği grup uygulamalarının, kalifiye elemanlarını kaybetmiş olan şehirde nasıl gerçekleşeceği sorusu gündeme gelmektedir. Diğer taraftan, eski eserin yıkılıp, çevreye uyumlu yeni mimari örnek uygulaması getiren gruplarda, bir tek mimar elemanı olmayan bir belediyenin olduğu Mardin'de nasıl başarılılabileceği sorusu ortaya çıkar. Bu türden grup kararları ile koruma uygulamalarının yürütüldüğü, mimar, restoratör mimar, teknik eleman, nitelikli işçi sorunu az olan ya da olmayan Türkiye'nin batısındaki şehirlerde, çok bilinen adıyla II. grup eski eser uygulamalarının sonuçları bilinir. Ülkenin genel istatistiklerinde en geri kalmış şehirlerden biri olma sıfatı taşıyan Mardin'de, grup kararları ile geleneksel mimari değerlerin korunabileceğinin düşünülmesi bir yanılığa olsa gerektir. Ayrıca sit alanı ilan edilmiş, ortalama 3000 kadar geleneksel ev olduğu sanılan, Mardin geleneksel şehir dokusunda %6 ila 7'ye tekabül eden eski eser ev sayısı ile tarihi merkezin görünümü ne kadar korunabilecektir?

Tarihi merkezdeki yeni yapılaşma hükümlerine bakıldığında ise; organik oluşumu ile dikkatleri çeken geleneksel evlerin parsellerinde, birtakım yoğunluk hesaplan ya da komşu evlere benzetme yoluyla yapılanma; evlerin cephesini taşla benzetmek için renkli sıva kullanma; yapıyı avlusuz yapma, yörede geleneksel bir biçim olamamış cumba kullanımı önermekle; pencereleri, kapıları dikdörtgen ölçülerde tutmakla elde edilecek korunmuş şehir görüntüsü vardır. Bu olası gerçekleşecek görüntünün bir önceki geleneksel Mardin şehrini ne kadar anımsatacağı ise kuşkuludur.

SONUÇ

Mardin koruma amaçlı imar planını yürüten ekibin Türkiye için ilkler arasında yer alan çalışmalarında özellikle analiz safhasında objektif ve iyi niyetli yaklaşımları bir gerçektir. Ancak konuyla ilgili resmi kurum ve kuruluşların eğilim ve baskıları, şehre kendine ait olamayacak kararlar doğrultusunda müdahaleye talepleri önemli olmuş olmalıdır. Burada şehrin kendine ait olamayacak kararlarla biçimlendirilmeye çalışılmasının altı çizilmelidir. Gerçekten de Türkiye'nin herhangi bir yerindeki sosyal, ekonomik, kültürel boyutu farklı bir şehirde de aynı yaklaşımlar olduğu görülür. Genellemenin kuşkusuz olacaktır. Ama sınırlarının tayininde ince bir hassasiyet saklıdır. Örneğin XX. yüzyıl şehri geleneksel şehir üzerine yapılanacaktır. O halde mekânlar cevap verebilecek gibi düzenlenmelidir. Yollar, yollar etrafında ticaret, geleneksel ev dokusuna sızan yeni işlevler, çok katlılık, yüzyılın kanıtı olacak modern teknik ve malzemeyle üretilmiş yeni binalar yapılmalıdır. Bu genel yaklaşımlara teorik açıklamaların değişme/gelişme şemalarını çizdiği yerleşmeler neden olmuştur. Çoğu kez şemalar, sorunlar ve çözümler gelişmiş ülkeler kökenlidir. Böylelikle de geliştirmekte olan ülkelerde ya da az gelişmiş ülkelerde ne kuramsal ne de uygulama alanında tam da karşılıklarını bulamazlar, bulmaları da beklenemez. Az önce şehir koruma olgusuna bakıldığında belirtilen şehir koruma, korumayı gerekli/gereksiz bulanlar, sorunlar, çözümler gibi korumanın sözlüğüne ilişkin kavramlar için de benzer şeyleri söylemek mümkündür. Bu çakışmama durumu geliştirmekte ya da az gelişmiş çeşitli ülkeler arasında olduğu gibi, aynı ülkenin çeşitli yerleşim birimleri arasında da birbirinden farklılık gösterir- Bir genel çerçeve kuşkusuz vardır. Ancak, örneğin Mardin'de geleneksel şehrin hem sosyal, ekonomik, politik, kültürel eğilimleri hem de bunların fiziki dokudaki belirtileri, bütün bu olguların değişimi, sadece Türkiye genelinde değil kendi bölgesi içinde de başka bir yol izler. O halde genel geçer kurallara haline getirilmiş koruma kararları ile bu tür yerleşmelerde uygulama yapmaya, yetkililerin ne kadar hakkı vardır?

Bir örnekle konuşmama son vermek istiyorum. Mardin'de geleneksel ev, süreç içinde gerektikçe gereken mekânların birbirine eklenmesiyle oluşmuştur. Bugünkü son halleriyle çok katlı teras evlerin biçimlenmesi çoğu kez bu davranışla gerçekleşmiştir. Feodal ailenin erkek çocuk merkezli büyüme geleneğine bağlı olarak, evin oğluna, evlendiğinde ev ya

da oda açmak gerekir. Yer varsa aynı katta, yoksa bir üst katta oda, ışık, eyvan, reyak gibi geleneksel mekânlar mevcut mimariye katılırlar. Teras ya da avlu kenarlarına eklenen helalar, küçük mutfaklar böyle bir sürecin öğeleridir¹³. XIX. yüzyıldan sonra görülen eyvan kapatma eylemleri de yine aynı davranış içinde değerlendirilebilecek olgudur. Hatta fedoal aileden çekirdek aileye dönüşün neden olduğu fiziki bölünmeler de aynı süreç içinde ele alınmalıdır. Bu yazının konusu koruma amaçlı imar planında önerilen, ya da olası başka planlarda çok kolaylıkla önerilebilecek olan, onarım, yenileme kararlarından biri, sözü edilen bütün bu uygulamaları yasaklamaktır ya da yasaklamak olacaktır. Kuramcıların söylediği gibi şehir, canlı bir organizmadır. İstense de istenmese de yaşayan şehir dokusu, içinde bulunduğu çağın izlerini taşıyacaktır. Bu gerçeği her şehrin kendi iç dinamiğini dikkate alarak değerlendirmek gerekir. Çoğu kez yapıldığı gibi, tanım ya da tanımların bütün örneklerle zoraki uygunluğu sağlamaya çalışmak yanlış noktalara savrulmaya neden olacaktır.

Bugün kendi öznel koşulları içinde yaşayan Mardin'de, koruma imar planının başarısı, saptanan ilke, hedef ve kararların yerleşmedeki iç gerilime uygunluğu ve katkısına bağlı olsa gerekir.

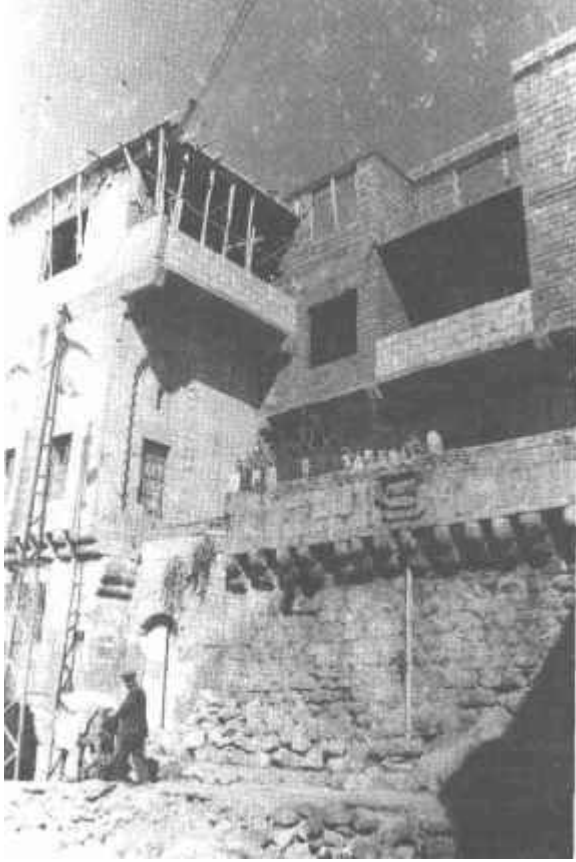
13. ALİOĞLU, E.F., "Geleneksel Mardin Şehir Dokusu ve Evleri Üzerine Bir Deneme", İTÜ, Fen Bilimleri Enstitüsü, Yayınlanmamış Doktora Tezi, İstanbul, 1989, S. 56-104'de geleneksel Mardin evlerinin ayrıntılı irdelemesi yer alır.



Resim 1: Teraslamalar biçiminde topografyayı kullanan geleneksel Mardin evi.



Resim 2: Mardin geleneksel çarşı dokusunda bir sokak.



Resim 3: Yapı yasağına rağmen geleneksel evler üstüne yapılan ilaveler.



Resim 4: Betonarmenin takviye amacıyla kullanıldığı bir örnek



Resim 5, 6: İkinci grup eski eser kapsamına alınarak cephe koruması yapılacak binalara iki örnek.



Resim 7: Yeni yapılanmada yasaklanan, geleneksel mimarinin ise zellięi olan teras kenarına ilave hela rneęi.



Resim 8: Yeni yapılanmada dikdrtgen boyutlarla temsil edilmesi istenen kapı rneęi.



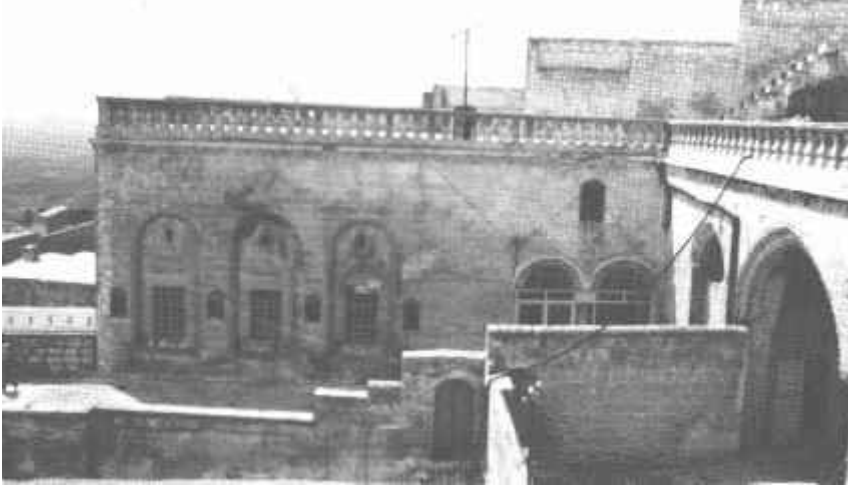
Resim 9: Geleneksel Mardin evinin süreç içinde büyüme geleneğinin bir göstergesi olarak inşaaı yarım kalmış bir ev



Resim 10: Geleneksel bir Mardin evi.



Resim 11: Cumba, ıkma geleneğinin egemen olmadığı geleneksel Mardin Őehri sokakları.



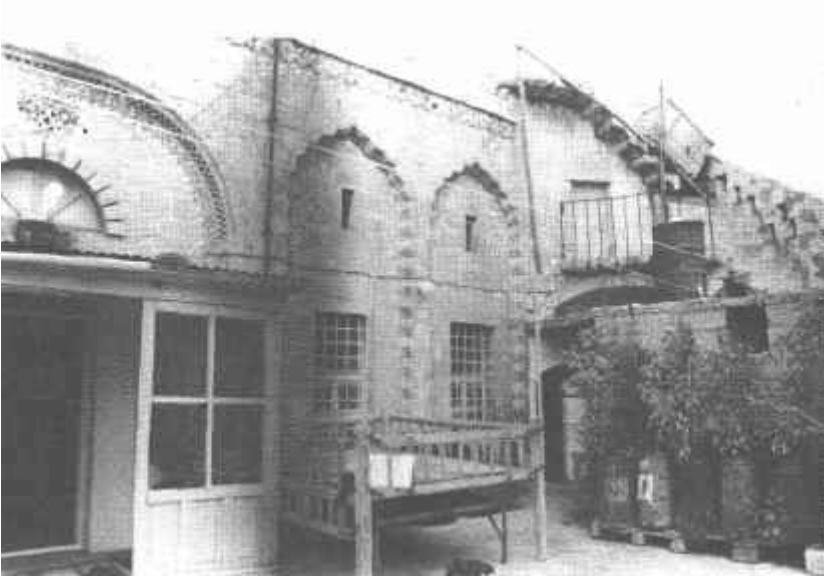
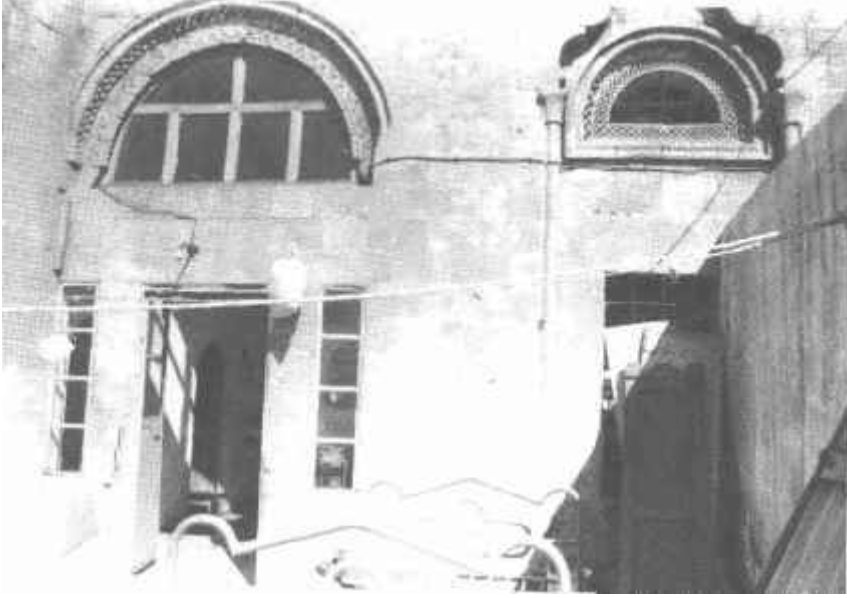
Resim 12: Geleneksel mimariye uygun biçimde yapılan bölünme örneği.



Resim 13: Günümüzde yapılan bölünme örneği.



Resim 14, 15: Ge dönemlerde kapatılan eyvan ve revak rnekleri.



Resim 16, 17: Geç dönemlerde geleneksel mimariye uygun biçimde kapatılan eyvanlar.