

# ÜLKEMİZDE YAPI ÖLÇEĞİNDEKİ RESTORASYONLARDA TEFRİŞ VE DEKORASYON

*Can Mehmet HERSEK\**

Bilindiği gibi 1964 yılında toplanan Uluslararası Tarihi Anıt Mimar ve Teknisyenleri Kongresi'nde alınan kararlar ana hatları ile hemen hemen bütün uygar devletler tarafından benimsenmiştir. Bununla beraber Venedik Tüzüğü olarak anılan bu ilkeler çeşitli ülkelerdeki ilgili kurum ve kuruluşlar tarafından değişik biçimlerde yorumlanmaktadır.

Türkiyede de onarım yapan kurumların başında gelen Vakıflar Genel Müdürlüğü, Eski Eserler ve Müzeler Genel Müdürlüğü, Türkiye Turing Otomobil Kurumu, Taç Vakfı ve benzeri kuruluşların ortak bir onarım politikalarının olduğu söylenememektedir. Bu nedenle de tüzüğün Türkiye'de kabul görmesinden buyana uygulamaların hataları konusundaki akademik tartışmalar kesilmeden devam etmektedir.

Genelde eleştirileri konular yapıların stürüktürel onarımları ile süsleyici öğelerine yapılan müdahaleler üzerinde yoğunlaşmaktadır. Amasya Bimarhanesi'nin taç kapısı konuya güzel bir örnektir. Eserin taçkapısı üzerinde tamamlayıcı bir restorasyon yerine yalnızca kapının eski boyutunu hissettirecek ölçüde bir onarım yapılmış olup, yeniden yapılan kısımlarda kenar bordürlerinin süslemeleri de işlenmemiştir. (Şekil: 1) Söz konusu onarım tutumu, kapının bir onarım geçirmiş olduğunu açıkça ifade etmesi yönünden Venedik Tüzüğüne uygundur. Bununla birlikte taçkapının zaman içinde kaybedeceği diğer süsleme ve elemanlarının da aynı biçimde onarım görmesi durumunda özgün görünümünden çok farklı sonuçlara ulaşılacağı hiç kuşkusuzdur. İşte günümüzde restorasyon çalışmalarında yapılara ne ölçüde müdahale edilmesi gerektiği, veya bir başka bir anlatımla onarımın günümüzde yapıldığını vurgulamak için tamamlama, yenileme ve bütünlemede hangi teknikleri kullanarak bu uygulamayı ne kadar ileriye götürebileceğimiz konusu henüz çözüme kavuşmamıştır.

\* Y. Mimar-Restorasyon Uzmanı Gazi Üniversitesi, mimarlık Böl.

1. ERDER, Cevad, "Venedik Tüzüğü Tarihi Bir Anıt Gibi Korunmalıdır", *OD.T.Ü. Mimarlık Fakültesi Dergisi*, Sayı 2, cilt 3, Güz 1977, s. 172.

Ancak restorasyon tanımı yalnızca yapıların stürüktürel onarımlarını kapsamamaktadır. Venedik tüzüğünün beşinci maddesinde de belirtildiği gibi anıtların korunması onların yararlı bir toplumsal amaç için kullanılmaları ile kolaylaştırılabilir<sup>1</sup>. Bu tanımdan da anlaşılabilceği gibi yapıların içlerinde yaşanılıyor olması, onların sürekli bakım görerek büyük çaplı bozulmalardan korunmalarını sağlamaktadır. O halde yapının belli bir işleve tahsis edimesi bir tür zorunluluktur. Dolayısıyla eğer yapının özgül işlevi ortadan kalkmışsa yapıya yeni bir işlev yüklenmesi söz konusu olacaktır. Yeni verilecek işlevin yapıya uygunluğu ise ayrı bir sorundur.

Yukarıda söz edilen bütün bu konular dışında üzerinde yeteri kadar durulmayan bir başka konu daha vardır. Bu da yapıda bugün için mevcut olmayan ancak restorasyon projesi ve yeni yüklenen işlev sonucunda yapıda bulunması beklenen elemanların tasarım ve uygulamasının nasıl olacağıdır. Yukarıdaki gruba dahil olan elemanları iki başlık altında incelememiz mümkündür.

*1. Grup Elemanlar:* Yapının özgün bünyesinde bulunan ancak zamanla kaybolmuş yada günümüz standartlarındaki kullanıma cevap veremeyen elemanlardır. Bunlara örnek olarak kapı-pencere kanatları, döşemeler, çatı örtüleri ve bacalar gibi elemanları sayabiliriz.

Aslında bu gruptaki elemanlara yönelik müdahaleler yapıda izlenen restorasyon ilkeleri ile çözüme kavuşmuş gibi görülmektedir. Bununla beraber yapının yeni işlevi kimi durumlarda yapıda izlenen genel restorasyon ilkeleri ile çelişen uygulamalarda ihtiyaç göstermektedir. Örneğin özgününde ahşap olarak yapılmış bir kervansaray odasına ait taban döşemesi, yapının otele dönüştürülmesi gibi bir durumda seramik ile kaplanabilmektedir. Yine benzer biçimde çatı örtüsü toprak olan bir yapı günümüz teknolojisinin gereği ve yeni kullanıma uygun olarak mozaik örtülü bir yapıya dönüşebilmektedir. Bu tutum özgün elemanların aynen korunup kullanılması ilkesine uymayan yanlıtıcı bir restorasyondur.

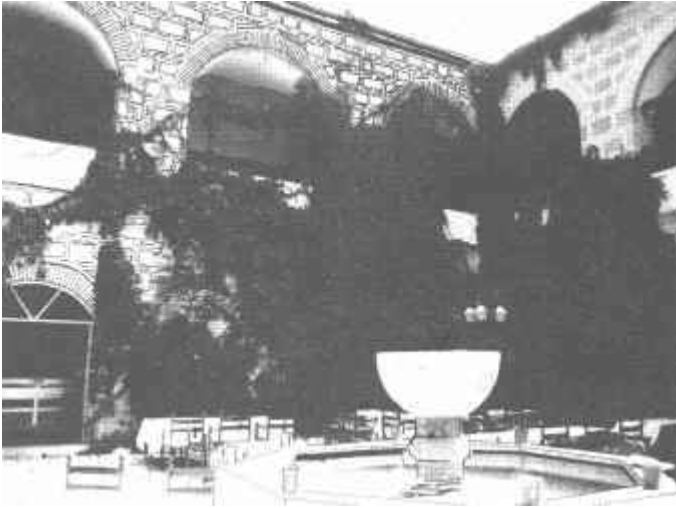
Ülkemizde sıkça baş vurulan bu türden uygulamalara ancak yapının yaşatılması için başka hiç bir seçenek yoksa izin verilmelidir. Ayrıca bu restorasyon işlemi yazı, fotoğraf, plaket veya küçük bir örnekleme ile bina üzerinde belirtilmelidir.

*2. Grup Elemanlar:* Yapıya işlev gereği eklenen elemanlardır. Yapılara eklenen ıslak hacimler, mutfaklar, ısı merkezleri gibi birimler bu türdeki sabit elemanlar olup mobilyalar, aydınlatma armatürleri, ısıtma panelleri, vitrinler ve benzerleri- ise hareketli elemanlardır.

Üzerinde durmak ve eleştiride bulunmak istediğimiz asıl konu da yukarıda söz edilen elemanlara ait uygulamalara yöneliktir. Günümüzde onarılarak yeni bir işlev ile yaşama kazandırılan yapılar özgün bünyelerinde hiç bir zaman bulunmamış mekân kullanımı ve elemanlar ile yüklenmektedirler. Bir yapının restitüsyona yönelik olarak veya yeni onarımları vurgulayan biçimde onarıldığı her iki durumda da yeni eklentilere gerek duyulmaktadır.



Şekil 1: Amasya Bimarhanesi'nin onarım görmüş taçkapısı



Şekil 2 : Çeşme Kervansarayı'nın sarmaşıklarla örtülü avlu revakları

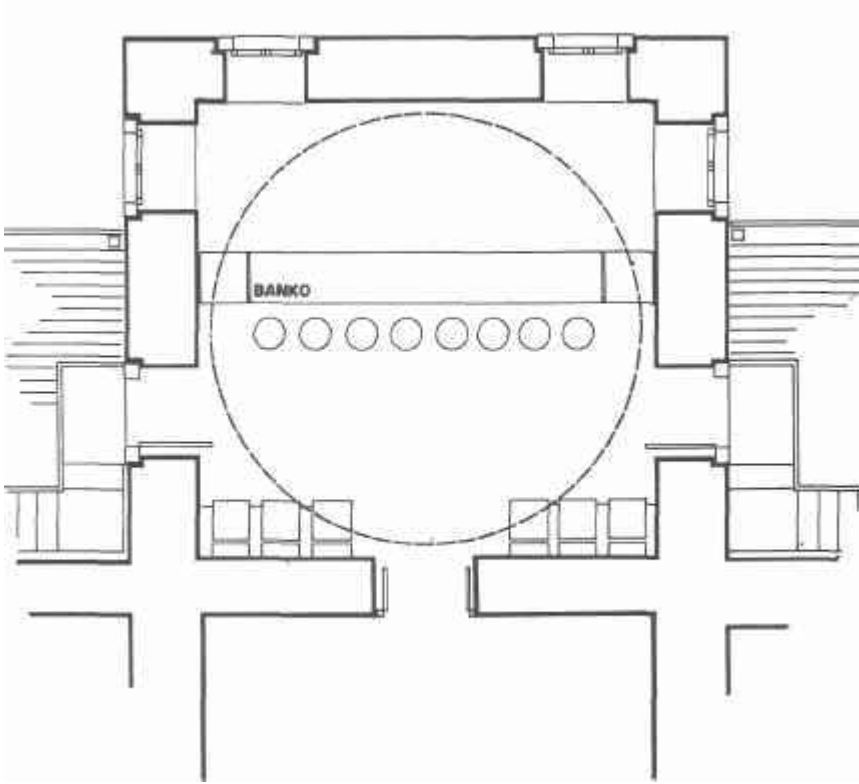
Aslında Venedik tüzüğünün beşinci ve onüçüncü maddelerinde konuya değinilerek "Yapının plan ve süslemeleri değiştirilmeden yapının ilgi çekici bölümlerine, genel konumuna, kompozisyonuna, dengesine ve çevresiyle olan bağlantısına zarar getirmediği taktirde eklemelere izin verilmiştir"<sup>2</sup>.

Yukarıdaki koşulların tümüne uygun eklenti yapmanın zorluğu bilindiği halde restorasyon projelerimizde konu plan üzerinde iki boyutlu basit çizimler ile ifade edilip uygulamaya geçilmektedir. Genellikle ayrıntılı çalışmalar yapılmamaktadır. Böylece görsel, estetik zararların yanısıra klimal ve kimyasal bozulmalara neden olunabilmektedir. Konu ile ilgili sayısız örnek vermemek mümkündür. Söz gelimi bu çeşit bir bozulmanın nedeni yapıya geliş güzel eklenen bir ıslak hacim olabildiği gibi yapının avlusuna ve çevresine ekilen bitkiler de bir faktör olabilmektedirler. Özellikle duvar yüzeylerini kaplayan sarmaşık bitkilerin kökleri taşlar ve bağlayıcıları için son derece zararlıdır. Örneğin Çeşme Kervansarayının avlu cepheleri sarmaşık bitkiler ile tamamen perdelenmiş durumdadır. (Şekil-2) Halbuki bizler en azından geçmiş devirlerde yapı ve bitki örtüsü arasında daima bir denge sağlanmaya çalışıldığını biliyoruz. Büyük camilerin hemen yanı başlarında yer alan ulu ağaç çınarları hiç bir zaman mahalle mescitlerinin yakın çevresinde göremiyoruz. Söz konusu kervansarayın onarımında yapılan pek çok doğru uygulama yanında günümüze ulaşmayan revak korkuluklarının çiçeklikler biçiminde tasarlanmış olması da en az sarmaşık bitkilerin verdiği zarar kadar önemli olup bir tür yanıltıcı restorasyondur.

Mekânsal eklenti ve değişiklikler yapıda özgün olarak bu türden hacimler bulunmadığı durumlarda ana plan şeması bozulmadan yapılmalı aksi taktirde mevcut eski mekân yeniden düzenlenmelidir. Eğer yeni bir mekân daha büyük olan eski bir hacim içinde oluşturulacaksa yeni ek mutlaka malzeme, form ve boyutları ile eski bölümlerden kolayca ayırt edilebilmeli ve günümüzün damgasını taşımalıdır.

Onarılan yapılarımızın tefriş elemanları açısından da pek şanslı olmadıkları görülmektedir. Restore edilen anıtların bir çoğu sanki birer etnoğrafya müzesi gibi halılar, kilimler, bakır işleri ile doldurularak bu yapıların tarihsel kullanımlarına ve yaşam biçimlerine de pek uymayan sahte dekorlar oluşturulmaktadır. Üstelik plan üzerinde iki boyutlu düşünülen tefriş elemanları üç boyutlu hacimlerin mekânsal etkisini de bozabilmektedir. Örneğin kubbe ile örtülü bir odadaki merkezi etki bölücü düz bir elemanı ile bozulabilmektedir ( Bakışız Şekil: 3)

Tefriş elemanları kapsamında ele alınabilecek bir başka sorun da aydınlatma, ısıtma ve havalandırma gibi teknik konularla ilgilidir. Yapılan onarımlarda bu noktalara da yeteri kadar önem verilmediği böylesi eklenti elemanların kimi zaman günümüzün damgasını taşımadığı ve kimi zamanda son derece çağdaş olup yapının genel artistik ve tarihi kimliği ile



ŞEKİL .3 ÇEŞME KANUNİ KERVANSARAYI \_ ORTAK MEKAN

tezat teşkil ettiği görülmektedir. Söz gelimi bugün bir çok eski yapımızda ısıtma işlevi gören radyatörler konumları, formları ve malzemeleri ile eserlerimize yeni eklenmiş sorunlardır. Yine 19. yüzyıl sokak lambalarını çağrıştıran metal fenerler bu türden yapılarda sık sık kullanılan aydınlatma araçlarıdır. Çok değişik aydınlatma imkânlarına sahip olduğumuz bugün eklektik ve sahte elemanlar yerine indirekt aydınlatma dahil bir çok metoda baş vurulabilir. Yine benzer biçimde radyatörlü ısı sistemleri yerine zeminden ısı veren klima sistemlerini kullanarak mimari karaktere saygı gösterilebilir. Yukarıdaki düşünceler ile ilgili olarak tekrar Çeşme Kervansarayına baktığımızda bu kez yatak odalarına eklenen banyo hacimlerinin malzemesi, boyutları ve formu ile yapının özgün bölümlerinden kolayca ayırt edilebildiği görülür ki doğru bir uygulamadır. Yine tefriş elemanlarından olan yatak koltuk gibi pek çok eleman çağdaş çizgi ve malzemeler ile yanıltıcı olmaktan uzaktır. Bütün bu olumlu uygulamalar ne yazık ki kervansarayın ortak kullanım mekânlarında görülmemektedir. Bu odalar duvarlarına yerleştirilmiş metal fenerler, kilimler, kütahya işi tabaklar, sedirler, koltuk takımları ve daha bir çok öge ile birlikte bir karmaşa içinde döşenmiştir. Böylece burada tefriş yapılırken nelere dikkat edildiği belli olmayıp daha açık bir ifade ile özgün elemanlar ile olmayanlar ve yapının asıl kullanımında hiçbir zaman mevcut olmamış olanlar arasında hiçbir bilimsel anlatım yoktur.

Ülkemizde onarım görmüş hemen her yapıda yukarıda sözünü ettiğimiz aksaklıklara örnek teşkil edebilecek uygulamalar bulabilmektedir. Bunlardan Turing kurumunun İstanbul'un Sultan Ahmet semtinde Yeşil Ev adı altında restore ederek otel fonksiyonu ile işletmeye açtığı yapıda olduğu gibi onarım öncesi ile sonrası arasında özellikle plan şeması üzerinde büyük değişikliklerin yer aldığını görmek mümkündür. Yeşil Ev'in yeni düzenlenen her odasına bir banyo eklenmiş, oda boyutları değiştirilmiş, sofalar bölünmüş, merdivenler iptal edilmiş ve tüm bunların ötesinde onarım sonrasında, yapıda eski planı izleyebileceğimiz hiç bir veri veya iz kalmamıştır. Yapının iç bir antikacı dükkânı gibi çeşitli devir ve üslûptaki mobilyalar ile döşenmiştir. (Şekil: 4) Böylece yapının restore edilerek gelecek kuşaklara aktarılma imkânı doğmuş ancak devrin yaşam biçimini ve konut planlaması kriterlerini izleme olanağımız kalmamıştır.

Ankara kalesinde sayıları gün geçtikçe artmakta olan onarımlardan Kınacıoğlu Konağına baktığımızda da yine benzer eleştirileri bu yapı içinde söyleyebilmekteyiz. Burada ilk gözümüze çarpan nokta renk değişikliğidir. Sanki tüm geleneksel konutlarımızın renkleri beyaz imiş gibi bu geç dönem Osmanlı konutu da yeşil rengini beyaz badana ile kaybetmiştir. Gerçi takdir edilebilecek bir uygulama ile konağın onarım geçirdiği cephesine yerleştirilen bir plakette belirtilmiştir. Yine aynı cephede eskiyi ne kadar kopya ettiği veya yeni bir eleman olduğunu ne kadar vurguladığı belli olmayan bir fener ile daha çok Avrupa mimarisinin bir ögesi olan fer forge türü demir işçiliği ile yapılmış bir tabela bulunmaktadır. (Şekil: 5) Ayrıca yapının pencerelerinin önüne yerleştirilen plastik



Şekil 4: İstanbul'da Yeşil Ev otelinin bir yatak odası  
Kaynak: Türkiye Tüning Kurumu Broşürü



Şekil 5 : Ankara Kalesi Kınacılar Evi'nin girişindeki tabela, fener ve saksılıklar.

saksıların eskiden burada var olan bir özgün saksılığa yönelik bir atıfını olduğu ve malzemesi açısından da yapıyla ha kadar bağdaştığı tartışılabilir. Yapının çeşitli amaçlara tahsis edilmiş olan zemin kat odalarında bulunan terek ve raflar bugün normalden çok fazla sayıdadır. Bunlardan hangisinin özgün olduğu yine belirgin değildir. (Şekil: 6) Aynı yapının üst katına yüklenen restoran işlevi sonucunda sofa ve odalar, eskicilerden toplanmış iskemle ve masalarla döşenip nostaljik bir ortam yaratılmıştır. Ancak şamdanı çağrıştıran lambaların aydınlattığı bu mekanların sıkışık düzeni işlevin ve teftiş elemanlarının yapıyla bağdaşmadığını ortaya koymaktadır. Burada diğer örneklerimizde görüldüğü gibi özgün olan mekân, teftiş elemanları ile onarılanlar ve işlev gereği eklenenler arasında ayırt edici bir anlatım yoktur. (Şekil: 7)

Konu ile ilgili olarak Ankara kalesinde yapılmış bir başka restorasyon uygulamasına daha bakabiliriz. Bu ev, yapı ölçeğinde oldukça başarılı bir restorasyon uygulaması olarak nitelenebilir. Burada onarılan, eklenen elemanlar kolayca fark edilebilmektedir. Örneğin avluya açılan yarı açık mekanların ön cephelerinin restorasyon sonucunda kapatılmış olduğu, çağdaş çizgiler taşıyan, özgün elemanlardan koparılmış camekânlardan kolayca anlaşılabilir olup, yine bir köşesinde özgün boya ve kalem işlerinin bırakılarak kalan kısımların yeniden elden geçirildiği süslemelerde de eski ile müdahale edilenin farkı hissedilmektedir. (Şekil: 8) Tüm bu olumlu onarım tutumuna rağmen teftiş elemanlarında söz konusu hassas yaklaşımı görememekteyiz. Derleme mobilyalar ile oluşturulan restoran kesiminde çağdaş aydınlatma araçlarından olan spotlar eski görünüşlü lambalarla birlikte kullanılmışlardır. Restorana hizmet veren mutfak ise muhtemelen özgün mutfakın yerinde, elemanları onarılarak düzenlenmiş olmasına rağmen bu denli büyük bir hizmet için yetersiz kalmış ve özgün ocak dahil bir çok mutfak ögesi pişirme, saklama ve depolama araçları arasında boğulmuştur. (Şekil: 9)

Yukarıdaki eleştirilerden sonra konu üzerinde nasıl bir yol izlenmesi gerektiğinin açıklanması için somut bir örnek olarak Kastamonu İsmail Bey külliyesine ait Medresenin restorasyon ve tefrişini kapsayan bir proje çalışmasından aşağıda kısaca bahsedilecektir<sup>3</sup>.

Çalışmanın ilk aşamasında; stürüktürel açıdan oldukça sağlam olan bu yapının ayrıntılı bir rölövesi çıkarılarak ardından restitüsyon projesi hazırlanmıştır. Bilindiği gibi restitüsyon projesi bugün için yapıda mevcut olmayan özgün elemanlarla, bünyesindeki eklenti ve değişikliklerin saptanması ile hazırlanan, eserin ilk yapıldığı durumu gösteren bir projedir. Bu işlem sırasında da yapının kendisinden, benzerlerinden veya yazılı-çizili-sözlü kaynaklardan faydalanılır. İçinde kesin olmayan noktalar ve

3. Kastamonu İsmail Bey Külliyesi üzerinde ilk kez 1984 yılında O.D.T.Ü. Mimarlık Fakültesi, Restorasyon Anabilim Dalı öğrencisi iken bir ekip çalışmasında bulunan yazar daha sonra 1986 yılında yine aynı bilim dalı öğretim elemanlarından oluşan bir başka grup ile onarım ve restorasyon projelerinin hazırlanmasına katılmıştır. Burada takdim edilen çalışma yazarın kendisine ait öğrenci çalışmasından alınmıştır.

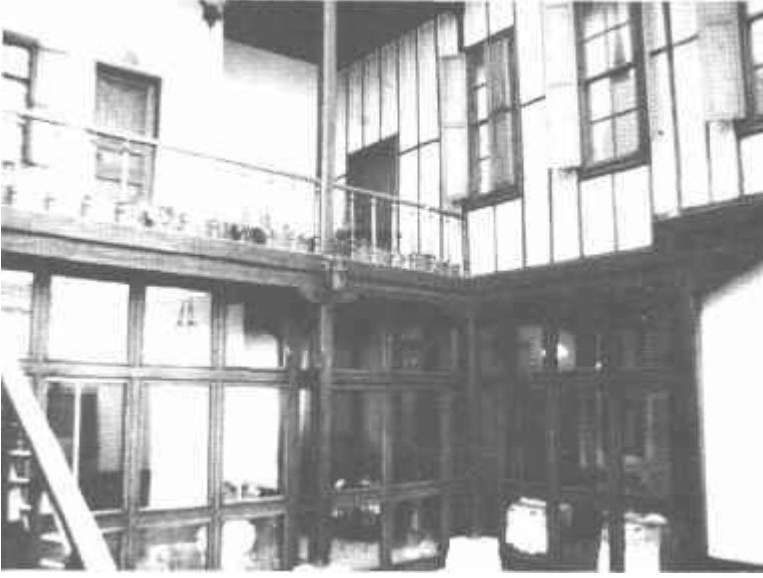




Şekil 6 : Kınacıoğlu Evinde satış ünitesi olarak düzenlenen oda.



Şekil 7 : Kınacıoğlu Evinde restoran olarak tefriş edilmiş sofa.



Şekil 8 : Avluya açılan mekanların sonradan kapatılmış olduğunu ifade eden camekan yüzey



Şekil 9 : Eski mutfakta özgün ocak ve rafların yeni gereçlerle birlikte kullanımında karşılaşılan sorunlar.

yorumlar bulunduğundan genellikle bu proje ile restorasyon yapılmaz ve onarım için sağlıklı bilgilere dayanan bir restorasyon projesi hazırlanır. Dolayısıyla medresenin restorasyon projesine geçildiğinde de yanılıcı olmayan bir onarım projesinin hazırlanmasının yanısıra yapının bugün içine sığmamış olan kimsesiz yaşlı insanların daha iyi korunabileceği bir işlevle yüklemesi uygun görülmüştür. Çalışmada bütün elemanlar konum, boyut, form ve malzeme açısından bilinirlik kriterlerine göre incelenmiştir. (Şekil: 10) Sonuçta her eleman hakkında ne bilindiği, bu bilginin ne derece güvenilir olduğu saptanmıştır. Böylece onarım için her elemana bilinen özelliklerine göre müdahale gerekçesi ve yöntemi önerilebilmiştir. Bu müdahale yöntemi yeniden üretilecek elemanın bilinen özelliklerinin aynen yapılmasını buna karşılık bilinmeyenlerinin yanılıcı olmamak için çağdaş biçimde olmasını ön görmektedir. Bu şekilde Venedik Tüzüğüne uygun hareket edilmiş olmakta ve faraziyenin başladığı yerde günün damgasını taşıyan yorumlar yapılmaktadır. (Tablo: 1)

Örneğin medresenin planından izlenebileceği gibi medrese avlu döşemesinin tamamlanması işlemi (1) numara ile ifade edilmiştir. Çünkü büyük bir kısmı mevcut olan bu döşemenin konumu, malzemesi, boyut ve formu bilinmektedir ve eksik kısmın aynen tamamlanmasında yanılıcı hiç bir onarım yoktur. Buna karşılık bugün için kalan izlerden, odaların özgün döşeme malzemesinin aynı konum ve malzeme ile yapılması uygun görülürken malzemenin biçimlenmesinde bilgimiz olmadığı için yeni bir form olan ahşap parkenin kullanılması düşünülmüştür. Böylece bu müdahale, türünde (2) numara ile ifade edilen grupta yer almıştır. Yine bir diğer döşeme vinilex olarak ana eyvan için önerilmiştir ve müdahale türü (3) numara ile gösterilmiştir. Bu tutumun gerekçesi ise eyvan döşemesi ile ilgili hiç bir verinin günümüze ulaşmamış olması ve bu nedenle konum, boyut, form ve malzemede yanılıcı olmamaktır. Bütünüyle kaybolmuş oda kapı kanatlarının da müdahalesi (2) numaradır. Çünkü malzeme, konum ve boyutlar belli olmakla birlikte kanadın nasıl bir işçilik ile yapıldığı bilinmemektedir. Örneğin bu kapılar son derece basit kapak tahtalarından yahut geçme tekniğinde birleştirilmiş ahşaplardan yapılmış olabilir. O halde bizim bu kapıları bildiğimiz özelliklerine sadık kalarak ahşap malzemeden yapmamız ve buna karşılık günümüz çizgilerini taşıy bir biçimlenmede olması düşünülmüştür.

Bu tablo günümüze kadar ulaşamamış özgün elemanlar için geçerli olmakla birlikte yeni eklentilere de yol göstermektedir. İşlev gereği yeni eklenecek sabit veya hareketli tefriş elemanları daha önce yapıda hiç mevcut olmadıkları için kriterler açısından tümüyle çağdaş olarak üretilmek durumundadırlar. Planda (4) numara ile gösterilen ısıtma, aydınlatma, pencere doğramaları ve (5) numaralı tefriş elemanları da bu görüşlere uygun müdahale için işaretlenmişlerdir.

Özetle bir yapının restorasyon projesi yalnızca yapıların stürüktürel ve dekoratif onarımlarına yönelik çalışmaları kapsamaz. Aynı zamanda çağın ve işlevin gereği eklentileri, tefrişleri, aydınlatma, ısıtma gibi konu-



lan çözüme kavuşturacak arařtırmaları da içerir. Bu nedenle restorasyon projeleri restorasyon uzmanı ünvanına sahip mimar, inřaat mühendisi, sa-

Tablo 1 Kastamonu İsmail Bey Külliyesi Medrese Binasına iliřkin

RESTORASYON KARARLARI TABLOSU	
ELEMAN NİTELİĞİ	MÜHAHALE METODU
1. Varlıđı ve tümüyle her özelliđi bilinen elemanlar Konumu- Biliniyor Boyutu- Biliniyor Formu- Biliniyor Malzemesi- Biliniyor	Eskisine benzer biçimde yeniden yapım  Aynı Konumda Aynı Boyutta Aynı Formda işlemleri sadeleřtirilerek Aynı malzeme ile yapım
2. Formu Bilinmeyen ancak diđer özellikleri bilinen elemanlar. Konumu-Biliniyor Boyutu- Biliniyor Malzemesi- Biliniyor	Formda çağdař olarak (eleman üzerinde günümüzün simgesi ile) yeniden Aynı Konumda Aynı Boyutta Aynı Malzeme ile yapım
3. Varlıđın bilinen ancak hiç bir özelliđi bilinmeyen elemanlar Konumu- Bilinmiyor Boyutu- Bilinmiyor Formu- Bilinmiyor Malzemesi- Bilinmiyor	Tümüyle çağdař bir tutumla yapının genel karakterine saygılı olarak İşleve uygun konumda İşleve uygun boyutta İşleve uygun formda Çağdař malzeme ile yapım
4. Yapının yaşaması için gerekli olan ancak yapıda hiçbir zaman var olmamıř sabit elemanlar.	Tümüyle çağdař bir tutumla yapının genel karakterine saygılı olarak ve eklenti olduđu belli edilerek yapım.
5. İşlev için gerekli olan hareketli tefriř elemanları	Mekânda kullanım deđiřtiđi için çağdař yaklaşım yeni tasarım ile mekân formuna saygılı ve uyumlu yapım

nat tarihçi, peysaj uzmanı, elektrik ve makina müdendislerinin tümünün katılımıyla oluřacak bir ekip tarafından hazırlanmalıdır. Bize göre yukarıda önerilen biçimde her elemanın ayrıntısına kadar inilerek incelenmeden restorasyon kararlarına varılmamalı ve yapının genel atmosferine oldukça önemli katkısı bulunan tefriř elemanları gözardı edilmemelidir. Ancak böyle bir çalışma ile genel restorasyon kurallarına uygun onarım yapılırken aynı zamanda yapı sađlıklı bir hale getirilebilir.