

Güney Doğu Anadolu'da Yoksulluğun Sosyal Göstergeleri

Nilay Çabuk*

Abstract

This paper presents the sociological evaluation of poverty in the South-east Anatolia. GAP is a globally recognised multi-sectoral, integrated project in Turkey, which aims at the overall socio-economic development of South-east Anatolia.

Especially this paper focuses to make this regional poverty visible by using data of GAP project studies and regional statistics. There is not enough poverty studies which were done in Turkey. For this reason, our investigation is mostly based on regional statistics rather than field and case studies.

in this paper several social indicators have been connected with poverty in the region.

Anahtar Sözcükler. Yoksulluk, GAP, Kalkınma, İnsani Gelişme, İnsani Yoksulluk, Yaşama Hakkı ve Kalitesi,

1. GİRİŞ

1980'lerin başından bu yana dünyada özellikle de gelişmekte olan ülkelerde uygulanan makro-ekonomik istikrar ve yapısal uyum programları yüzünden yüz milyonlarca insanın yoksullaşması gündeme gelmiştir. Küresel ekonomik yeniden yapılanma sürecinde işsizlik, düşük ücretler ve nüfusun büyük kesimlerinin marjinalleşmesi giderek daha fazla acılaştı ve sertleşmiştir. Aynı zamanda sosyal harcamaların kısılması ve refah

* Ankara Üniversitesi, D.T.C.F. Sosyoloji Bölümü Öğretim Üyesi

devletinin pek çok kazanımının da ortadan kaldırılıyor olması da insanların geçinmesini olanaksızlaştıran bir durum yaratmakta ve yoksulluğun büyümesine yol açmaktadır.

İnsanlık tarihinin büyük bir kısmında yoksulluk durumu hayatta kalma açısından doğrudan bir tehlike oluşturmuştur: Açlıktan ölme, hastalık durumlarında tıbbi bakımsızlık ve barınsızlık tehdidi. Hala dünyanın birçok bölgesinde bu türden tehlikeler anlamına gelen yoksulluklar yaşanmaktadır. Yoksulların durumu yalnız hayatta kalabilme seviyesinin üstüne çıksa bile, yoksulluk her zaman için kötü beslenme, yetersiz korunma ve evsizlik demektir. Aynı zamanda sözkonusu toplumun beslenme, giyinme ve barınma açılarından kesin standartlarıyla yakından ilgili bir kavramdır.

Yoksulluk literatürde bir neden değil, sonuç olarak tartışılmaktadır. Genellikle yoksulluk, bir toplum ya da topluluğun üretmiş olduğu toplumsal değerlerin azlığı veya çokluğu ile değil, o değerlerin topluluğu oluşturan bireyler arasındaki eşitsiz dağılımı halinde söz konusu edilebilir. Bu açıdan ele alındığında, yoksulluk gelir dağılımındaki eşitsizliğin sonucu olarak görülür. Gelir dağılımının iyileştirilmesi, daha adil hale getirilmesi, diğer bir deyişle onu yaratan, besleyen nedenlerin koşulları düzeltmedikçe, bu eşitsizliğin sonucu olan yoksullukla mücadeleden başarı elde edilemez.

Ancak, gelir tek başına yoksulluğun göstergesi değildir. Literatürde geliri tek ölçüm kriteri olmaktan çıkaran farklı yoksulluk tanımları, değişen ve gelişen toplumsal taleplere bağlı olarak yapılmaktadır (Bourdieu,1999; UNDP, 1998, 2000). Yoksulluk olgusunun salt yokluk ve bedensel tehlike anlamına gelmediği bilinmeli; aynı zamanda sosyal ve psikolojik bir durum olduğu da göz önünde bulundurulmalıdır.

Günümüz toplumlarında artık, insan yaşamının uygunluğu belirli insani gelişmişlik kriterleri içinde ölçüldüğü için, bu standartlara erişememenin kendisi bir sıkıntı, keder ve özsaygı yitimine sebebiyet vermektedir. Böylece de Bauman'ın (1999;60) ifadesiyle yoksulluk, 'normal yaşam' olarak kabul edilen her şeyden mahrum bırakılma ve 'istenilen düzeyde olmama' demektir. Bu durum karşısında da yoksul olan kişi, kendini beğenmeme, utanç ya da suçluluk duyma içinde bulunur. Ayrıca Bauman için yoksulluk, mevcut toplumda 'mutlu bir yaşamı ifade eden tüm imkanlardan yoksun bırakılmak, 'hayatın sunmak zorunda olduğu'nu almamak anlamı da taşımaktadır.

Bu çalışma içinde de, yoksulluk olgusu salt bir gelir eksikliği olarak ele alınmamaktadır, çok daha geniş bir tanım olan ve Avrupa Birliği Bakanlar Kurulu'nca da benimsenmiş olan tanım çerçevesinde ele alınmaktadır. Bu

tanıma göre " Yoksullar (...) maddi, kültürel ve toplumsal kaynaklarının çok sınırlı olması nedeniyle ikamet ettikleri üye ülkede asgari seviyede kabul edilebilir yaşam tarzından dışlanan kişilerdir"(Insel, 2001:70). Bu bağlamda yoksulluk toplumun temel yapısı dışında değerlendirilemez ve bu yapıdan soyutlanamaz. Birçok bireysel ve sosyal problem bir dereceye kadar doğrudan olarak yoksulluğun nedeni olmasa da yoksulluktan etkilenmektedir.

Yoksulluğun içinde yaşayan ya da yoksulluğun sınırında olup neredeyse yoksulluğa düşecek olanlar, birçok sosyal, psikolojik ve sağlık sorunlarına maruz kalma riskindedirler. Çünkü diğer gruplara oranla, belirli sağlık koşulları ve sorunlarına en alt sınıflarda yaşayanlar diyebileceğimiz yoksullar daha fazla oranda maruz kalmaktadır. Ayrıca, bilindiği gibi sıklıkla birçok suç ve özellikle de sokak suçları ve gençlik çeteleri düşük sosyo - ekonomik statülerle ilişkilendirilerek gösterilmektedir. Ekonomik kaynakların eksikliğinin, iki eşit ve birbirine zıt kuwetler olarak keskin bir rekabetle çeşitli sosyal disorganizasyonları; örneğin ırkçı ve etnik çatışmaları, kent hastalıklarını, zarar veren saldırganlarını ve evsiz barsız sokakta yaşayanları ürettiğinden söz edilmektedir (Ropers, 1991:12-13).

Her hangi bileşik veya karışık bir sosyal olgu gibi yoksulluğun nedeni de çok yönlü ve birbirine bağlıdır. Her şeye rağmen yoksulluğun üretimine katkısı olan belirli faktörleri ayırmak ve kavramsal ve analitik olarak tanımlamak olasıdır. Yoksul olma bir kişisel problem olabilir ama yoksulluk genel bir konudur. Yoksulluk bir sosyal durum olduğunda on binlerce insanı etkilemektedir, bu nedenle onu üreten sosyal güçleri tanımlamak gerekmektedir.

Burada yoksulluk gerçeğinin ülkemizin Güneydoğu Anadolu insanının yaşamını nasıl biçimlediğini tartışacağız. Bu bölgedeki yoksulluğu anlamak için bu bölgenin yoksulu ne anlama gelmektedir onu belirlememiz gerekmektedir. Yoksul olma sadece ekonomik garantisi olmaması anlamı taşımamakta, daha önce de vurguladığımız gibi 'normal yaşam' kabul edilen her şeyden mahrum kalma. Aynı zamanda bu durum fiziksel ve akılsal sağlığa, sosyal konuma da hasarlar vermektedir.

Bu çalışma, 1989 yılında Master Planı gerçekleştirilen ve 1990'lı yıllar içinde uygulamaları başlatılan GAP projesi kapsamında ortaya konulan uygulamalar ışığında Güneydoğu Anadolu bölgesinde yaşanan geleneksel yoksulluğu ve bunun içerdiği yoksunluğu sosyal göstergeleri ile anlamaya ve anlatmaya çalışmaktadır. Bu göstergeler önceden yaşanan durumu ve değişimleri aksettirdiği gibi durumun ve değişimlerin arkasında yatan

nedenleri ve deęiřtirme ynnde yapılan geliřmelerin ve bir anlamda da GAP'ın ne denli bařarılı olduęunu ortaya koymaktadır.

Yoksulluk lmnde kullanılan veri tr, her bir lkenin istatistik kapasitelerine gre deęiřmektedir. Genelde hanehalkı anketleri, nfus sayımları ve idari kayıtlar ana veri kaynaklarıdır. GAP blgesindeki yoksulluk ve yoksunluklarla ilgili bu alıřmada da, DİE'nin istatistik verileri, DPT'nin illerin sosyo-ekonomik geliřmiřlikleri ile ilgili alıřmaları ve gelir ve yoksullukla ilgili zel ihtisas komisyon raporu, Gzin Erdoęan'ın 'Trkiye'de Yoksulluęun Sınırı' adlı alıřması ve blgeye iliřkin dięer alıřmalar kullanılmıřtır.

2 KALKINMA KAVRAMINDAKİ DEęİŐİM: *İnsani Geliřme ve İnsani Yoksulluk Kavramları*

Kalkınma kavramı 1970'li yıllara gelinceye dek sadece ekonomik ynyle algılanmıř ve GSMH ile llmeye alıřılan iktisadi byme hedefi ile birlikte dřnlmřtr. Geliřmekte olan lkeler, kalkınmıř olmanın gereęini hızlı ve istikrarlı byme hedefini gerekleřtirenerek yerine getirebileceęini dřnyorlardı. Tek bařına iktisadi byme hedeflemenin, olumsuzluklar ykl maliyetleri olarak grlen; gelir daęılımında artan eřiřsizlik, geniř kitlelerin yoksullařması, blgesel dengesizlikler ve eřiřsizlikler, doęal evrenin ve doęal kaynakların uzun dnemli bymeyi gerekleřtirme olanaęını ortadan kaldıracak derecede tahribi ve toplumsal bansın bozulması, yařandıka anlařılmıřtır.

Geliřmekte olan lkeler aısından ilerlemenin kiři bařına milli gelir artıřı gibi niceliksel kriterlere indirgenmiř olmasının sakıncaları tartıřılırken; fiziki retim kapasitesinin byklę, gelir dzeyinde artıř gibi kavramlar yanında gelirin toplum kesimleri ve blgeler arası daęılımı, sosyal ve kltrel yapının deęiřimi, demokratikleřme gibi toplumsal geliřmeyi de ieren bir btn olduęu vurgulanmaya bařlanmıřtır. Yeni anlayıřa gre kalkınma, lke genelinde siyasal, kltrel ve toplumsal kurumlardaki deęiřimi kapsayan ok boyutlu ve znde insan faktrn barındıran bir kavram olarak tanımlanmıřtır. Bu yaklařım iinde, kalkınma srecinde, insan faktrn dikkate almayan veya sorunların merkezine insanı koymayan lkelerin hedefledikleri kalkınmayı gerekleřtirme řanslarının olmadıęı aıka vurgulanmaktadır.

İnsani Geliřme Kavramı, yeni kalkınma stratejilerinin geliřtirilmesi ve deęerlendirilmesi konusunda odak nokta olmuřtur, insani geliřme yaklařımı, kiřiisel kalkınmanın sosyal kalkınmadan farklı olmadıęını ortaya

koymaktadır. Sosyal göstergeler insani gelişme yaklaşımına yardımcı olmakta, yoksulluğun ve yoksunluğun boyutlarını ortaya koymaktadır.

Yaşam kalitesi ve sosyal refahın iktisadi kalkınma politikaları kapsamında daha eşitsizlikler içinde, yoksulluğun tüm toplumlarda dinamik bir sorun olmasının algılanmasıyla birlikte kalkınmanın çıktıları ve sosyal değişimin insani gelişme üzerindeki etkilerini ortaya koyan yaklaşımlar giderek önem kazanmaktadır.

İnsani Gelişme kavramı ve kriterleri açısından 1990 yılından itibaren UNDP tarafından hazırlanan insani Gelişme Raporu çalışmaları en temel rehber kaynağı oluşturmaktadır. İlk İnsani Gelişme Raporunu izleyen diğer yıllardaki raporlarda, kadın-erkek eşitsizliklerini de dikkate alan değerlendirmelerle artık ülkelerin kalkınmışlık düzeyleri toplumsal cinsiyete dayalı insani gelişme ölçümleri içinde değerlendirilmiştir. Bu raporlar ekonomik büyüme ve üretime dayalı göstergelerden farklı olarak refah seviyesini ülke bazında ölçmektense, orada yaşayan insanlar açısından ölçmeyi uygun görmektedir. İnsanların sağlıklı bir yaşam, eğitim ve gelir imkanlarının olup olmamasının ölçümü yöntemiyle geliştirilen İnsani Gelişme Endeksi, küresel anlamda ülkeler arası farklılıkları ortaya koyarken, ulusal düzeyde de bölgeler arası farklılıkları görünür kılmaktadır.

UNDP insani gelişme kavramı aracılığıyla ulusal gelir ve ekonomik büyüme ile toplumsal refah arasındaki ters orantıya dikkat çekmiş ve kalkınmakta olan ülkeleri hızlı büyümenin barındırabileceği toplumsal eşitsizliklere karşı da uyarmıştır.

İnsani gelişme kavramını rakamsal olarak somutlaştıran insani gelişme göstergesi geleneksel gelir ağırlıklı ölçümlerden ayrılmaktadır. Ülkelerin gelişmişlik düzeylerini insanlara sağlanan fayda üzerinden belirlemektedir. Kişisel, toplumsal, ekonomik ve siyasi gelişme olanaklarına erişim, ülkelerin ve halkların kalkınması için ön şartlar olarak sunulmaktadır. Bireyin uzun ve sağlıklı yaşam elde edebilmesi ile yaşadığı ülkede toplumsal alana çıkabilmesinin yolu asgari bir gelirin yanı sıra, eğitim ve sağlığa sahip olabilmesinden geçmektedir. Bir anlamda diyebiliriz ki, bireyin gelişmesi sadece ulusal ekonomik büyüme ile mümkün olamamaktadır, önemli olan ulusal ekonomik varlığın, büyüklüğün bireyler için gelişme olanakları yaratıp yaratmadığı konusudur.

1960 ve 1970'li yılların ulusal kalkınma programlarının gelir dağılımı ve insani gelişme açısından gösterdiği başarısızlıklardan yola çıkılarak Sürdürülebilir İnsani Gelişme, İnsan Hakları ve İnsan Güvenliği kapsamında tanımlanan yeni İnsani Gelişme Paradigması temelinde UNDP, insan

merkezli kalkınmanın temel çerçevesini oluşturmaktadır. Bu yeni yaklaşım kapsamında insan hakları, İnsan Hakları Evrensel Beyannamesi, Sosyal ve Kültürel Haklar Anlaşması ve Gelişme Hakkı ve Uluslararası Sivil ve Siyasal Haklar Anlaşması gibi üçlü belgeden oluşan ve siyasal özgürlükler yanı sıra insanların özgür, güvenli ve sağlıklı bir yaşam sürdürmesi ve bunu korumasını temel insani sorun olarak tanımlayan ve onurlu bir yaşam sürme hakkının hayata geçirilebilmesi için hayatın temel gereksinimleri olan iş, gıda, konut, sağlık, bakım, eğitim ve kültürün herkese eşitçe ve yeterince sağlanmasının güvence altına alınması, çerçevesinde ele alınmakta ve insani gelişmenin birinci koşulu sayılmaktadır (DPT,2001).

Bu temel kavramsal çerçeveden hareketle hazırlanan Dünya İnsani Gelişme Raporu İnsani Gelişme Endeksi, Cinsiyete Bağlı Gelişme Endeksi, Cinsiyet Yetkinlik Ölçümü ve İnsani Yoksulluk temel olmak üzere, ekonomik, sosyal, kültürel, siyasal, çevre, enerji kullanımı, suç oranı, gıda güvenliği ve beslenme, eğitim ve siyasal katılımında cinsiyet ayrımcılığı gibi verileri de temel alan diğer verilerle birlikte 20'nin üzerinde konuda ülkelerin ulaştıkları gelişmişlik düzeyini ve uluslar arası karşılaştırmaları vermektedir.

Özellikle insani gelişme yaklaşımına, ülkelerin halklarına sundukları kalkınma faydası ile ülkelerin toplam refahını ölçerken, yoksulluk olgusuna yeterince değinemediğinden dolayı 1997 İnsani Gelişme Raporunda, insani gelişme kavramına ek olarak İnsani Yoksulluk kavramı geliştirilmiştir. Bu kavramla İnsani Yoksulluk somut olarak tanımlanmaya, izlenmeye ve insanların yaşadıkları yoksunluğu açıklamaya çalışmıştır. Bu kavram yaygın olan yoksulluk yaklaşımları ile örtüşen noktalara sahip olmakla birlikte daha çok yoksulluk olgusunun insanlık onurunu kırıcı ve çok yönlü boyutları ile açıklamayı hedeflemektedir.

İnsani Gelişmişlik Endeksi, doğumda yaşam beklentisi, yetişkin okur yazar oranı, ilk, orta ve yüksek okullaşma oranı ve kişi başına gayri safi yurtiçi hasıla verilerine dayalı olarak oluşturulan yaşam beklentisi endeksi, eğitim endeksi ve gelir endeksinin basit aritmetik ortalamasından elde edilen bir endeks değeri olarak oluşturulmaktadır.

Cinsiyete Bağlı Gelişme Endeksi temel verileri, kadın ve erkek nüfus açısından karşılaştırmaktadır ve aradaki farktan yola çıkarak değerlendirilmektedir.

Ulusal yoksulluk sınırı belirleyen birçok ülke bu sınırı, bireysel gelir ölçütü ile çizmektedir. Genellikle bu şekilde çizilen yoksulluk sınırları yaşam için gerekli oranda gıdanın maliyetini karşılamaya yeterli asgari gelir

üzerinden belirlenmektedir. İnsani Yoksulluk yaklaşımı da temel gereksinimler ile ilintilidir. Bu bağlamda Yoksulluk Sınırı, yaşam için gıdanın yanı sıra, bireyin yoksulluk sınırının altına düşmemesini sağlayacak temel sağlık, eğitim ve istihdam gibi kriterleri de dikkate alınmaktadır, insani Yoksulluk Endeksi değeri, 40 yaşına kadar yaşam beklentisi olmayan nüfus oranı, okuma yazma bilmeyen yetişkinlerin oranı, sağlık hizmetlerine, sağlıklı içme suyuna ulaşım olanağı olmayan nüfus, beş yaş altı düşük ağırlıklı çocuk sayısı, GSYİH' dan en yoksul %20 ve en zengin %20'nin aldığı pay oranı ve günlük 1\$ ve ulusal yoksulluk sınırına bağlı olarak hesaplanmış yoksulluk sınırının altında yaşayan nüfus temel verilerine dayanarak hesaplanmaktadır.

UNDP' nin Dünya İnsani Gelişme Raporlarındaki saptamalara göre, Türkiye 1995 yılında 174 ülke arasında 69. sırada, 1997 yılında 74. sırada iken 1999 yılında 86. sıraya düşmüştür ve orta insani gelişme düzeyindeki ülkeler arasında yer almaktadır.

1999 yılındaki UNDP' nin Dünya İnsani Gelişme Raporunda Türkiye yine 174 ülke arasında Cinsiyete Bağlı Gelişme Endeksi (CGE) açısından 73. sırada yer alırken Cinsiyet Yetkinlik Ölçümü (CYÖ) açısından ise 85. sırada yer almaktadır. Bu Cinsiyet Yetkinlik Ölçümü de, kadınların kamusal alanda, yöneticilik, işletmecilik gibi üst düzey karar mekanizmalarında ve siyasal arenadaki varlıklarına dayalı olarak hesaplanmaktadır.

İnsani Yoksulluk açısından Türkiye'nin 124 gelişmekte olan ülke arasındaki konumuna bakıldığında, 24. sırada ve orta insani gelişmişlik düzeyindeki ülkeler arasında yer almaktadır

UNDP' nine ulusal ölçekteki saptamaları ışığında 1998 Türkiye İnsani Gelişme raporuna baktığımızda da, Türkiye'de yaşayan nüfusun yansı orta düzeyde insani gelişme gösteren illerde yaşamaktadır. Diğer yarısının da % 47'si yüksek insani gelişme gösteren batı bölgesi illerinde yaşarken, %3 'ü de düşük düzeyde insani gelişme gösteren Doğu ve Güneydoğu Anadolu illerinde yaşamaktadır. İnsani Yoksulluk Endeksi'ne göre Mardin ve Hakkari %35 ve Şırnak %45'lik endeks değeri ile en alt sırada yer almaktadır.

3 KALKINMA VE GÜNEYDOĞU'DA YOKSULLUĞU AZALTMA: GAP PROJESİ:

Türkiye yüzölçümü ve nüfusunun yaklaşık %10'una tekabül eden Güneydoğu Anadolu Bölgesi'nde; toprak, su ve insan kaynaklarını geliştirerek, bütünüyle sosyo -ekonomik kalkınmaya yönelik entegre ve

sürdürülebilir insani gelişme ilkesine dayalı bir girişim, olarak tanımlanmaktadır. Sürdürülebilir İnsani Gelişme, doğal ve insani kaynakların optimum kullanımı yoluyla, gelecek kuşakların olanakları tüketilmeden, halkın tercihlerini ve ekonomik potansiyellerini eksiksiz bir biçimde hayata geçirecekleri bir ortam yaratmayı hedefleyen, insan odaklı bir gelişmedir (Akin, 1999).

Proje alanı 75.358 km² dır. Fırat ve Dicle nehirleri arasında kalan Mezopotamya'nın yukarı kısmıdır. Projenin başlangıç yılına en yakın sayım sonuçları olan 1990 yılı verilerine göre GAP nüfusunun %56'ını kent ,%44'ünü de kır nüfusu oluştururken, 1997 sayımına göre bu oranlar kent için %64'e ulaşırken kır için de %36'ya düşmüş olduğu görülmektedir.

Projenin temel hedefleri, bölge halkının gelir düzeyi ve hayat standartlarını yükselterek, bu bölge ile diğer bölgeler arasındaki gelişmişlik farkını ortadan kaldırmak, kırsal alandaki verimliliği ve istihdam imkanlarını arttırarak, sosyal denge, ekonomik büyüme gibi ulusal kalkınma hedeflerine katkıda bulunmak olarak belirlenmiştir. Bu amaç doğrultusunda da çok sektörlü, entegre ve sürdürülebilir bir kalkınma anlayışı içinde ele alınan bir kalkınma projesi olarak dünyada uygulanmakta olan en büyük projelerden biri olduğunu ileri sürmektedir.

1995 yılı Mart ayında UNDP ile ortaklaşa düzenlediği bir seminerde şu konularda görüş birliğine varıldığı belirtilmiştir:a) Proje tasarım ve uygulanmasındaki karar alma sürecine halk katılımı; değişik nüfus kesimlerine eşit ve adil yaklaşım; sürdürülebilir bir nüfus yapısı oluşturulması, eğitim ve sağlık hizmetlerinde insan kaynaklarının geliştirilmesi, b)Herkes için yeterli konut sağlanması; yerleşimlerin yönetiminin iyileştirilmesi; toprak kullanımının sürdürülebilirlik temelinde planlanması; temiz su, sanitasyon, katı atık boşaltımı gibi alanlarda entegre hizmet verilmesi, c)Sağlık ve eğitim hizmetlerinin, bu alandaki ülke düzeyine ulaşılacak biçimde geliştirilmesi, d)Yeni istihdam olanaklarının yaratılması, e)Kentlerdeki yaşam kalitesi ile kentsel ve toplumsal altyapının, daha sağlıklı kentsel çevreler yaratılmasına olanak tanıyacak biçimde tamamlanması, f)Bölge içi ve bölgeler arası ulaşılabilirliğin artırılması.

GAP'ın Etkileri ve Değişen Sosyal Göstergeler

GAP projesinin bugüne dek uygulanan fiziki yatırımları ile birlikte bölgede öncesine göre meydana gelen sosyal değişme ve gelişmeleri izleyebilmemiz açısından var olan veriler ışığında göstergeler rehberimiz olmaktadır. Burada şunu da belirtmek gerekir ki, ülkemizdeki yaşam istatistiklerin yetersiz oluşu, sayımlar dışında yıllık ve yerel özellikleri

taşıyan nüfus verilerinin bulunmayışı, belirli varsayımlara dayalı bilgiler üretilmesine yol açmaktadır. Bu çıkarımların belirli yanlışlık taşıması yapılan çalışmaları etkilemektedir. Bu çalışma da istatistiksel verilerin düzensizliği ve zamanında verilerin Yayınlanmamasından kaynaklanan sıkıntılardan nasibini almıştır. Bu nedenle yıllar itibari ile bölge ve ülke bazında karşılaştırmalarda özellikle demografik ve işgücü verilerinde sıkıntı yaşanmıştır.

Adıyaman, Batman, Diyarbakır, Gaziantep, Kilis, Mardin, Siirt, Şanlıurfa ve Şırnak illerini kapsayan GAP bölgesinin 1997 yılı Nüfus Tespiti kesin sonuçlarına göre 6.128.973 kişi olan nüfusu, ülke toplam nüfusunun %9,1'dir. Bölge nüfusunun %64'ü kentlerde, %36'sıda kırsal alanlarda yaşamaktadır. Projenin uygulanmaya başladığı dönemdeki nüfus dağılımı profilini 1997 verileri ile karşılaştırdığımızda karşımıza çıkan durum **Şekil: 1**'de görülmektedir.

GAP bölgesinin yıllık nüfus artış hızı %2,4'dür ve Türkiye yıllık nüfus artış hızı olan %1,5'in üzerindedir. Özellikle kırsal alanlardan göçün de etkisiyle, kentsel alanlarda gözlenen hızlı nüfus artışı, yakın dönemde kentsel alanlarda aşırı yoksulluk alanlarını oluşturmuştur.

Şekil 1: Kent nüfus Oranları

GAP illeri nüfuslarının yıllık artış oranlarını 1990 ve 1997 yılları için karşılaştırdığımızda (bkz. **Tablo 1**), Adıyaman ilinin dışında diğer illerde düşüş göstermiştir.

Tablo 1: GAP illerinin nüfusunun yıllık artış oranları

Öte yandan ise kent nüfuslarının yıllık artış oranları kırım tersine bir gelişim göstermektedir. Bölgenin özel koşullarından dolayı kırsal kesimlerden yaşanan zorunlu göçler kent nüfuslarını hızla arttırmıştır.

1990 yılında GAP bölgesinde yaşayan nüfusun 2.870.251 i kentlerde 2.287.762'si ise kırsal alanda bulunmakta iken bu sayılar 1997 yılında 3.926.509'u kentte ve 2.224.844'ü kırsal alanda olmak üzere gelişim göstermiştir. Bölgede, kırsal kesimde doğurganlık oranı daha yüksek olmasına rağmen, göç almaları nedeniyle, kentsel merkezlerin nüfusları daha hızlı artmaktadır.

Genellikle kent merkezlerine göç eden nüfuslar çevrelerindeki köylerden olmaktadır. Kent ile sorunları olan, hanesinde birçok sorunu bir arada yaşayan, geldiği yere göre kazancı daha az ve yaşam koşulları daha

kötü olan, hiçbir hazırlığı olmaksızın kente göç etmek zorunda kalan insanlar bunlar.

GAP bölgesindeki kentlerin alt yapı hizmetlerinin yetersizliği Türkiye'nin birçok kentinin ortak sorunudur ancak hızlı ve ani nüfus artışı sorunu bu kentleri felakete taşımıştır. Göç edenlerin problemleri ile bu kentler giderek tedavisi zorlaşan bir hastalık halini almaktadır.

Bölgede istihdam durumu, günübirlik ve mevsimlik işçi konumunda sosyal güvencesi olmayan işlerde yoğunlaşmaktadır. Bu türden işlerde çoğunlukla, amelelik, sergicilik, boyacılık vb. günü birlik işler olmaktadır.

Özellikle kırsal kökenli olan bu göç etmiş kişiler, kentte 'vasıfsız işçi ' konumunda iş aramakta olup, zaten sınırlı olan istihdam olanaklarından yararlanma şansını da yakalayamamaktadır. Yıllardır yeterli istihdam alanı olmayan ve düzenli kent halini alamayan bölge kentleri bu insanlara kucak açarak, büyük problemlerle karşı karşıya kalmıştır.

Güneydoğu Anadolu bölgesinde 1990 yılı verilerine göre, ücretli çalışanların toplam istihdama oranı %28,31, ücretli çalışan kadınların toplam istihdama oranı ise %3,02'dir. Sektörel dağılımda istihdam edilenlere baktığımızda ise tarım % 67.3 ile en önemli dilimi oluşturmaktadır.

1990 sonrasında Güneydoğu Anadolu Bölgesi, Doğu Anadolu, İç Anadolu ve Doğu Karadeniz bölgelerindeki bazı illere göre büyüme açısından görece olarak daha avantajlı duruma gelmiştir. Ama bu durumu en azından Güneydoğu Anadolu Bölgesi için gelişmiş bölgeler ile arasındaki gelişmişlik düzeyi açığının daralmasının tatmin edici boyutta olduğu anlamında yorumlanmamalıdır, ancak bölge için olumlu bir gelişme olarak görülmelidir. Güneydoğu Anadolu Bölgesinin GSYİH içindeki payı halen çok düşüktür, ancak görece olarak az gelişmiş bölgeler arasında bir kıpırdanma göstermiştir diyebiliriz ve unutmamalıyız ki bu durum bölge içi diğer sosyo -ekonomik gelişmeler hakkında fikir vermez.

Şekil 2: İş ve İşçi Bulma Kurumuna Kayıtlı İşsizlerin İşgücüne Oranı

1987'den 1997'ye kadar geçen süreç içinde kişi başına GSMH açısından bir değişikliğin olmadığı yine göstergelere göre en üst sırada Marmara bölgesi yer alırken onu Ege, Akdeniz, İç Anadolu, Karadeniz ve Güneydoğu Anadolu ve Doğu Anadolu Bölgeleri izlemektedir.

1989 da hazırlanan GAP Master Planına göre bölgenin 2005'e kadar %7,7'lik büyümesi hedeflenmiştir Bu hedefler doğrultusunda 3.8 milyon kişiye istihdam olanağı sağlanması öngörülmüştür (GAP, 1999). Öte yandan ise bölgenin İş ve İşçi Bulma Kurumuna kayıtlı işgücü ve işsiz sayılarına baktığımızda, 1992 deki işsiz işgücüne oranı %79,91 iken bu oran 1997 de %93.13 olmuştur (**Şekil 2**). Bu yıllar arasındaki işsiz işgücüne oranlarındaki artış erkeklerde %13,94, kadınlarda %8,54 ve toplamda da % 13,22 olmuştur.

Güneydoğu Anadolu Bölgesi, 1996 yılında yapılan illerin sosyo-ekonomik gelişmişlik sıralaması araştırmasında, eğitim göstergeleri itibariyle bölgesel sıralamada en son sırada yer almaktadır. Okur yazar oranının oldukça düşük olduğu Bölgede okur-yazar kadın nüfus oranı, daha da düşük görülmektedir.

Şekil 3: GAP illerinde ilköğretimde okullaşma oranı

Öğretim kurumlarına göre okullaşma göstergelerinde ülke ortalamalarının oldukça altında oranlara sahip görülmektedir (bkz. **Şekil 3,4**)

Şekil 4: GAP illerinde orta öğretim kurumlarında okullaşma oranı

Şekil 5: GAP illerinde cinsiyete göre öğretim kurumlarında okullaşma oranları (%) 1995-1996

1990'lı yılların sonlarına doğru bölge içinde daha önceki eğitim göstergelerine oranla bir gelişme izlenmesine karşın yine eğitim hizmetleri Türkiye standartlarının çok altında yer almaktadır. Oysa kalkınma için en temel ve en değerli kaynak insandır ve insan kaynaklarını geliştirmek için en etkili ve en geçerli yol ise eğitimidir. Bölge izlenimlerim ışığında diyebilirim ki; hızla köylerden göç almış kentlerde göze çarpan bir olgu da, bu göç eden nüfuslarda eğitimin giderek yok olmasıdır. Köylerini terk edenler, daha önce asgari düzeyde bile olsa, uyumsuzluk, belirsizlik ve de ekonomik güçlükler nedeni ile eğitimsizliğini daha da arttırmaktadır. Yoksullaşan aileler, giderek çocuklarını sakız, kağıt mendil, simit, satıcılığı, boyacılık ve çöp toplayıcılığı gibi işlerde çalıştırarak, ev ekonomisine katkı sağlamaya çalışıyorlar. Yaşamlarını sürdürmeye çalışan bu insanlar eğitimi umursamaz duruma geliyorlar.

Sağlık göstergeleri de yine en düşük değerlere sahiptir. On bin kişiye düşen doktor, diş hekimi, eczane ve hastane yatağı sayısı göstergelerinde de bölge en düşük düzeyde yer almaktadır (**Şekil:6,7,8,9**). Yıllar itibariyle

kendi içinde bir gelişme gösteren illere sahip olmasına rağmen halen mevcut durum Türkiye Verilerine göre alt sıralarda kalmaktadır. Ayrıca Bölgede sağlıklı yaşam hakkı unutulmuş gibi, hızla nüfusu artan, alt-yapı yetersizliği olan kentlerde sağlık en olumsuz gösterge olarak karşımıza çıkmaktadır. Çünkü genellikle, köylerini terk ederek kentlere yerleşen haneler, yerleştikleri hanede, genelde birden fazla aile bir arada yaşamaktadır

Şekil 6: GAP illerinde 10 bin kişiye düşen doktor sayısı (1994-1997)

Şekil 7: GAP illerinde 10 bin kişiye düşen diş-hekimi sayısı, 1994-1997

Şekil 8: GAP illerinde 10 bin kişiye düşen eczane sayısı

Şekil 9: GAP illerinde 10 bin kişiye düşen hastane yatağı sayısı,(1994-1998)

Bölgede sağlığı olumsuz etkileyen faktörler olarak TMMOB'nin 1998'de '*Bölge içi Zorunlu Göçten Kaynaklanan Toplumsal Sorunların Diyarbakır Kenti Ölçeği Araştırılması*' adlı çalışmasında kentsel ortamlarda sağlığı riske atan koşullar şu şekilde belirtilmektedir; a) Aynı hanede iki-üç ailenin bir arada yaşaması, b) İyi beslenmeme, c) Isınamama d) Temizlik koşullarına uyulmaması, e) İçme suyunun yetersiz ve temiz olmaması f) Atık suların düzensiz tahliye edilmesi, g) Katı atıklarının rast gele atılması vb. gibi nedenler var olan sağlıksız koşulları daha da arttırarak hastalıklara yol açabilmektedir.

4.YAŞAMA HAKKI VE KALİTESİNİN GÖSTERGESİ OLARAK YOKSULLUK

Günümüzde iktisadi büyüme ve klasik göstergesi olan GSMH ile ilgili istatistiklere ait olumsuzlukların açığa çıkması sonucunda sosyal göstergelerin kullanımının daha yaygınlaşmış olduğunu belirtmiştik. Bu nedenle de, İnsani Gelişme kavramı ve yeni İnsani Yoksulluk kavramları yeni kalkınma stratejilerinin geliştirilmesi ve değerlendirilmesi konusunda odak noktaları oluşturmuştur. Bilindiği gibi, GSMH artmasına rağmen çevresel bozulmalar ve maddi eşitsizlikler giderek artmaktadır. İşte bu noktada bize sosyal göstergelerle ölçülebilen refahı ve yaşam kalitesini ifade edebilen istatistikler yardımcı olmaktadır.

Sonuçta eğer büyüme yoksulluğu ortadan kaldırmıyorsa ve kalkınmanın sonuçları önemli ise yoksulluğa ilişkin sosyal göstergelerinde ulusal hesaplamalar içinde yer alması gerektiği savını güçlendirmiştir. Bu bağlamda ülkelerin yoksulluk durumlarını ortaya koyan araştırmalarda sosyal göstergeler bir kez daha önemlerini ortaya koymaktadır. Yoksulluğu

salt ekonomik yönden değil 'yoksunluk' şeklinde de ele almanın doğru olacağı düşüncesiyle, Güneydoğu Anadolu bölgesinin bazı sosyal göstergeleri ile yoksullukla ilgili verilerimiz desteklenmeye çalışılmıştır.

Sosyal ve ekonomik gösterge değerlerinin ülke ortalamalarının oldukça altında bulunması nedeniyle, sosyo-ekonomik gelişmişlik endeksi içinde bölgesel sıralamada altıncı sırayı alan Güneydoğu Anadolu bölgesi içinde yer alan illeri, İstanbul, Ankara ve İzmir illeriyle karşılaştırdığımızda karşı karşıya kaldığımız durum **Şekil 10'da** görülmektedir.

Şekil 10: Türkiye'de en gelişmiş illere göre Güneydoğu Anadolu illerinin sosyo-ekonomik gelişmişlik sıralaması-(1996)

Bu bölümde ise daha önceki bölümlerde ortaya konan sosyal göstergelerin desteklediği yoksunluğu gelir yoksulluğu ile değerlendireceğiz.

Gelir mülkiyet, vb. kapsamında Gini oranları değerlendirildiğinde Türkiye 0,49 oranı ile ciddi boyutlarda eşitsizliklerin yaşandığı bir ülke olarak görülmektedir. Bu eşitsizlikler de kentlerde kırsal bölgelere oranla daha şiddetli yaşanırken, bölgeler içinde de bu duruma bakıldığında; Marmara Bölgesi en eşitsiz bölge olurken, Doğu ve Güneydoğu bölgeleri ise eşitsizlerin daha az yaşandığı ve yaşanan yoksulluğun paylaşıldığı bölgeler olarak görülmektedir.

Bölgeler arası dengesizliğin sonuçlarından olan yoksulluk ve yoksunluğa Erdoğan'ın 1997'de hazırladığı çalışma içinde ki ölçeklerle baktığımızda karşımıza çıkan profiller **Şekil II'de** görülmektedir.

Bu yöntemler altında yapılan çalışma içinde Yöntem IC'ye göre Erdoğan Türkiye nüfusunun % 11'ini mutlak yoksullar olarak belirlemekte ve bu yoksullar kentlerde %7 kırsalda ise %14 olarak görülmektedir. Bu yöntemle göre, Güneydoğu Anadolu bölgesinde yoksulluk oranı %18 görülürken, temel gereksinimler açısından bakıldığında ise, %37 oranında yoksul görülürken ve bu oranla da en fakir bölge konumunda bulunmaktadır.

Konuya başka bir açıdan baktığımızda ise durum farklılaşmaktadır. Türkiye, Dünya Bankası kriterlerine göre mutlak yoksulluk sınırı açısından günlük 4\$ yoksulluk sınırı olan ülkeler grubuna dahil olmakla birlikte, Türkiye ortalaması yoksulluk sınırını 1 \$ kabul ederek, gıda harcamaları için ayrılan payları kazanmayan nüfusu ayırıştırırken aynı zamanda da bölgeler

arasında gelirleri de görelî yoksulluk çalışması yapar gibi farklılaştırarak **Tablo 2 ve 3** de görülen yoksulluk sınırları çizilmeye çalışılmıştır.

Şekil 11: Bölgelerin Yoksulluğunun Farklı Yöntemlerle Ölçümü

Türkiye'de yoksulluk sınırını 1\$, -ki bu temel gereksinimlere ilişkin hesaplamalarda 1,5\$'a çıkarılmaktadır. Güneydoğu Anadolu ve hatta İç Anadolu Bölgesi için 80 cent olarak kabul eden bu çalışmanın sonuçlarına baktığımızda Türkiye toplam yoksul oranı %15 olarak görülmektedir. Güney-doğu bölgesi için ise bu oran %24'dür.

Şekil 12: Kişi Başına Minimum Gıda Harcaması Tutarına Göre Yoksul Nüfus Oranı (%)

Tablo 2: Kişi Başına Minimum Gıda Harcaması Tutarına Göre Aylık ve Günlük Yoksulluk Sınırı (US \$)

Dünya Bankasının Türkiye için öngördüğü 4\$ sınırını kullanmaksızın, Türkiye toplam nüfusunun % 38'i bu 1,5\$'m altında günlük gelire sahip görülmektedir. Eğer Güneydoğu Anadolu bölgesini bu 1,5\$'lık düzeye çektiğimizde durum değişmekte ve yoksul nüfus oranı %24'ten %44'e yükselmektedir.

Tablo 2 ve 3' den de görüldüğü gibi bölgesel eşitsizlikler içinde yaşam kalitesini ve hakkını belirleyen sosyal göstergeler içinde yoksunluğu en fazla yaşayan Güneydoğu bölgesi gelir yoksulluğu içinde sosyal göstergelerdeki konumunu sergilemektedir

Tablo 3 : Kişi Başına Temel Gereksinimler Harcaması Tutarına Göre Aylık ve Günlük Yoksulluk Sınırı

Şekil 13: Kişi Başına Temel Gereksinimler Harcaması Tutarına Göre Yoksul Nüfus Oranı (%)

5. SONUÇ

GAP projesi kapsamında ortaya konulan etkinlik ve yatırımlar değerlendirildiğinde, bölgede enerji ile ilgili çok büyük gelişmelerin yaşandığını buna karşın yöre insanının yaşam kalitesini belirleyen göstergelerde, planlanan süreç içinde hedeflerin çok gerisinde kaldığı görülmektedir. Bölgenin 1987-1997 arasındaki büyüme sıralamasında GAP Bölgesi Marmara ve İç Anadolu'dan sonra üçüncü sırayı almasına karşın, 1996'daki İllerin Sosyo-ekonomik Gelişmişlik Sıralaması Araştırması içinde değerlendirdiğimizde ise, gelişmişlik sıralamasında altıncı sırayı almaktadır.

Erdoğan'ın çalışmasının da ortaya koyduğu gibi, Bölgenin yaşadığı yoksulluk oranı (%18) Türkiye oranından (%11) büyüktür. Bu durumu ile bölge Türkiye'nin en yoksul bölgesi konumunda bulunmaktadır.

Bu noktada bir kez daha kalkınmanın insani boyutları açısından oldukça önemli olan ve bölge içinde adil boyutlarda da olsa yaşanan ve ülke geneline göre de oldukça şiddetli yaşanan yoksulluk ve yoksunlukların ortadan kaldırılması planlanan hedeflerin başında yer almalıdır. Bu hedef doğrultusunda, insan haklarına uygun, yaşam kalitesi endekslerindeki yaşama hakkını belirleyen göstergeleri olumlu değişimlerle izleyeceğimiz GAP projesi çıktılarını yaşanan bölgesel dengesizlikleri de ortadan kaldıracaktır.

KAYNAKÇA

- AKIN, E. (1999) Bir Bölgesel Kalkınma Yönetimi Örnek Olayı, GAP Bölge Kalkınma İdaresi Yayını, Ankara.
- BAUMAN,Z. (1999) Çalışma, Tüketecilik ve Yeni Yoksular, çev:Ümit Öktem, Sarmal Yayınevi, İstanbul.
- BOURDIEU, P. vd. (1999) The Weight of the World: Social Suffering in Contemporary Society, Polity, Cambridge.
- DİE (2001) GAP İl İstatistikleri, 1996-1998.
- DİE (1995) GAP İl İstatistikleri, 1950-1994.
- DİE (1991)Türkiye İstatistik Yıllığı, 1990.
- DİE (2001) Türkiye İstatistik Yıllığı, 2000.

- DPT (1998) İllerin Sosyo-ekonomik gelişmişlik Sıralaması Araştırması, 1996.
- DPT (1999) İller ve Bölgeler İtibariyle Çeşitli Göstergeler, Şubat, Ankara.
- DPT (1995) İller İtibariyle Çeşitli Göstergeler, Nisan, Akara.
- DPT (2001) Sekizinci Beş Yıllık Kalkınma Planı, Gelir Dağılımının İyileştirilmesi ve Yoksullukla Mücadele, Özel İhtisas Komisyonu Raporu, Ankara.
- ERDOĞAN, G. (1997) Türkiye'de Yoksulluk: Boyutu ve Profili, DİE Yayını, Ankara.
- GAP İDARESİ BAŞKANLIĞI (1999) , 1998 Yılı Faaliyet Raporu, Aralık, Ankara.
- INSEL, A (2001) .*"İki Yoksulluk Tanımı ve Bir Öneri"* Toplum ve Bilim, no. 89, ss.62-73.
- İŞ VE İŞÇİ BULMA KURUMU (1992) Faaliyet Raporu.
- İŞ VE İŞÇİ BULMA KURUMU (1997) Faaliyet Raporu.
- ROPER, R. H. (1991) JPersistent Poverty: The American Dream Turned Nightmare, Plenum Press, New York
- TMMOB (1998) Bölge içi Zorunlu Göçten Kaynaklanan Toplumsal Sorunların Diyarbakır Kenti Ölçeğinde Araştırılması, Mayıs, Ankara.
- UNDP (1999) Human Development Report.
- UNDP (2000) Human Development Report.
- UNDP (1997) Human Development Report, Turkey.
- UNDP (1995) Human Development Report, Turkey.

SUMMARY

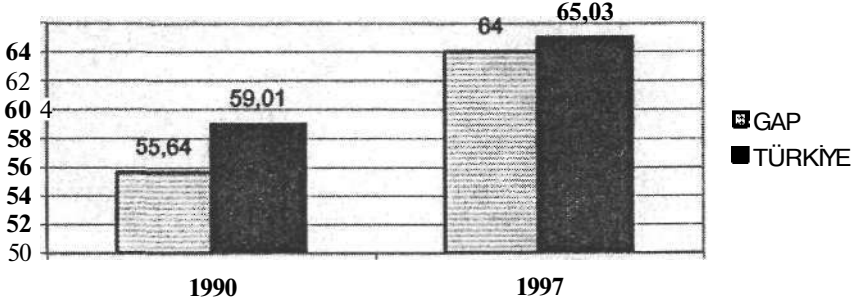
The major concern of this study is mainly related to poverty of South-eastern Anatolia Region. In this study, it is focused to make this regional poverty visible by using social indicators.

Most development practitioners now agree that poverty is not about income alone, but is multidimensional. As it is known that poverty also aggravates all the other dangers facing mankind- disease, overcrowding, crime, conflict- and makes the struggle against them harder. That is why its eradication has to be, and is, a priority for the whole UN system. Many countries have made dramatic progress in removing the worst excesses of poverty.

In this study, we indicated the impacts of GAP project in the region. As we know that GAP is a globally recognised multi-sectoral, integrated project in Turkey, which aims at the overall socio-economic development of south-east Anatolia.

The South-eastern Anatolia Project, or GAP as commonly known in Turkey, encompasses nine provinces of south-eastern Turkey, corresponding to approximately 10 percent of the population and surface area. The project area, 75 000 square kilometres includes watersheds on the lower Euphrates and Tigris Rivers and upper Mesopotamia plains. The urban and rural distribution of population are 64% and 36% respectively. The rate of population growth in the project area is 2,4% per annum, this is higher than the national average (1,5%). There is considerable migration from rural areas to urban centres in this region too. Therefore, extreme poverty areas in these cities were formed recently. Although income poverty remains a severe problem in South-eastern Anatolia region, human poverty affects a larger share of the population.

Şekil 1: Kent nüfus Oranları



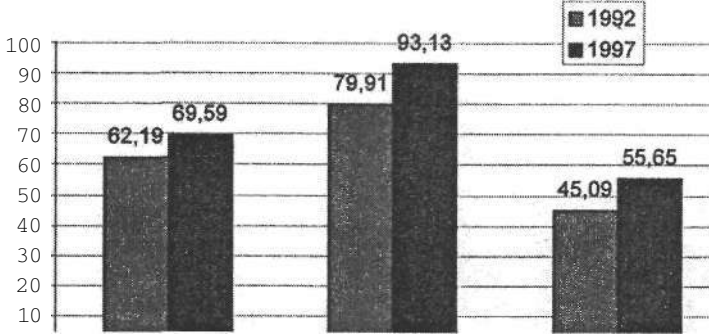
Kaynak: DİE/Türkiye İstatistik Yıllığı ,2000
DİE, GAP İl İstatistikleri 1996-1996

Tablo 1: GAP illerinin nüfusunun yıllık artış oranları

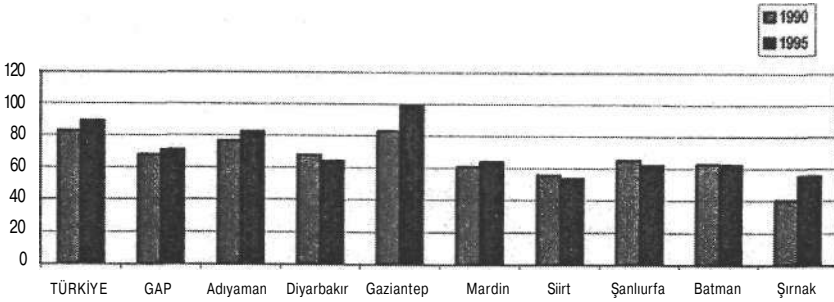
GAP İLLERİ

<i>Adıyaman</i>	35,01	39,40
<i>Diyarbakır</i>	31,70	22,07
<i>Gaziantep</i>	33,04	15,45
<i>Mardin</i>	25,87	20,71
<i>Siirt</i>	12,50	10,54
<i>Şanlıurfa</i>	46,16	37,09
<i>Batman</i>	37,72	21,30
<i>Şırnak</i>	38,98	28,38
<i>Kilis</i>		-23,83

Kaynak: GAP İl İstatistikleri, 1996-1998, DİE
GAP İl İstatistikleri, 1950-1994, DİE

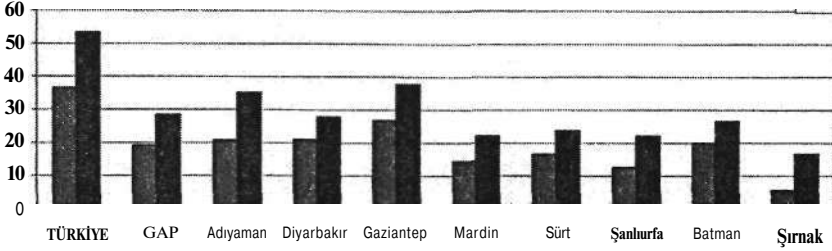
Şekil 2: İş ve İşçi Bulma Kurumuna Kayıtlı İşsizlerin İşgücüne Oranı

Kaynak: İş ve İşçi Bulma Kurumu İstatistik Yıllıkları, 1992-1997

Şekil 3: GAP İllerinde İlkokul Öğretiminde Okullaşma Oranı

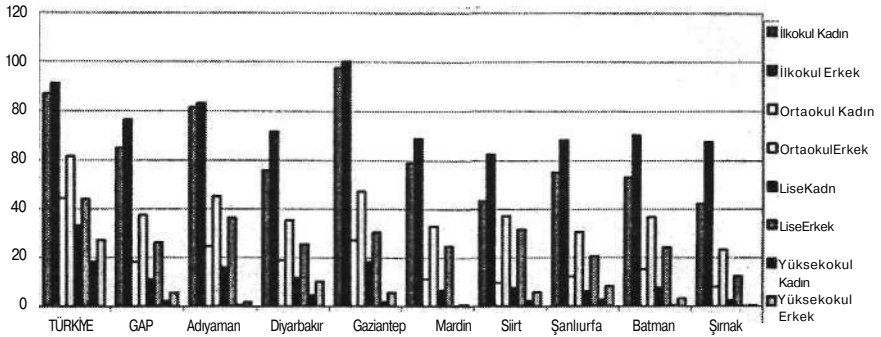
Kaynak: DPT (1998) illerin Sosyo-ekonomik gelişmişlik Sıralaması
Araştırması, 1996,
GAP İl İstatistikleri, 1996-1998, DİE

Şekil 4: GAP illerinde orta öğretim kurumlarında okullaşma oranı



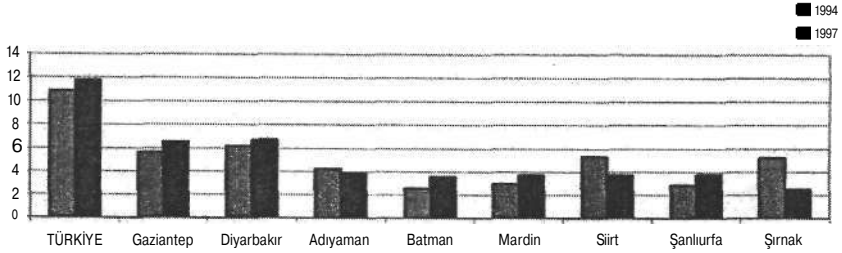
Kaynak: DPT (1998) illerin Sosyo-ekonomik gelişmişlik Sıralaması
Araştırması, 1996,
GAP İl İstatistikleri, 1996-1998, DİE

Şekil 5: GAP İllerinde cinsiyete göre öğretim kurumlarında okullaşma oranları (%) (1995-1996)



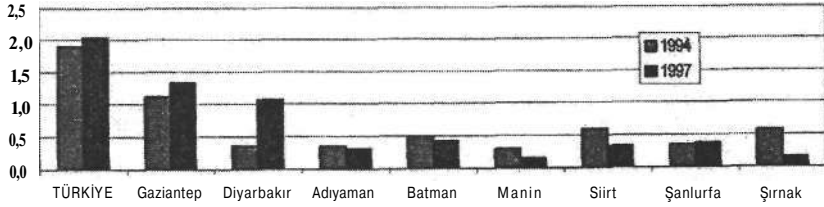
Kaynak: DPT (1998) illerin Sosyo-ekonomik gelişmişlik Sıralaması
Araştırması, 1996,
GAP İl İstatistikleri, 1996-1998, DİE

Şekil 6: GAP İllerinde 10 bin kişiye düşen doktor sayısı, (1994-1997)



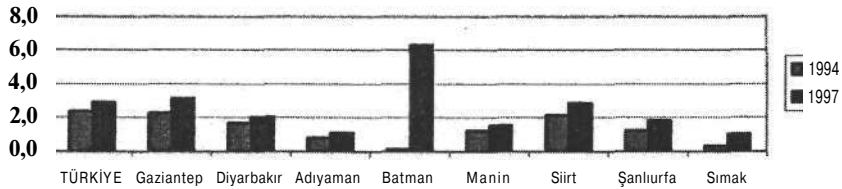
Kaynak: DPT (1998) illerin Sosyo-ekonomik gelişmişlik Sıralaması
Araştırması, 1996,
GAP İl İstatistikleri, 1996-1998, DİE

Şekil 7: GAP İllerinde 10 bin kişiye düşen diş-hekimi sayısı, (1994-1997)



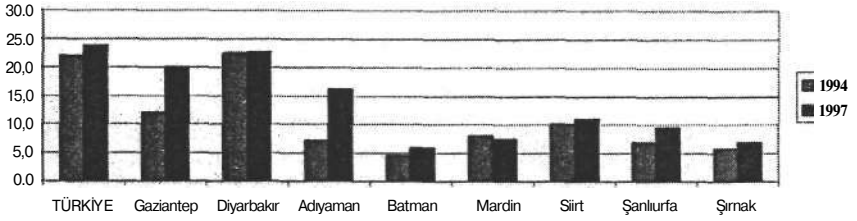
Kaynak: DPT (1998) illerin Sosyo-ekonomik gelişmişlik Sıralaması
Araştırması, 1996,
GAP İl İstatistikleri, 1996-1998, DİE

Şekil 8: GAP İllerinde 10 bin kişiye düşen eczane sayısı



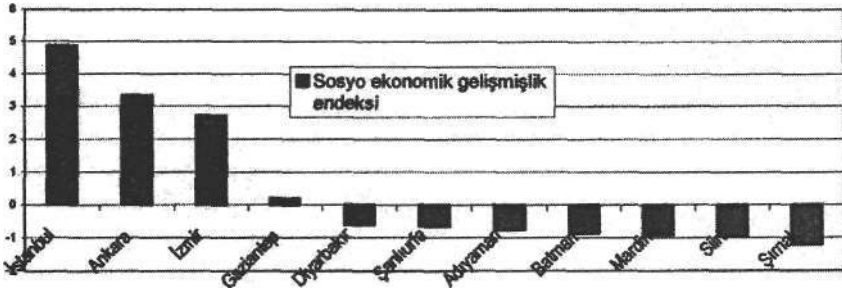
Kaynak: DPT (1998) illerin Sosyo-ekonomik gelişmişlik Sıralaması
Araştırması, 1996,
GAP İl İstatistikleri, 1996-1998, DİE

Şekil 9: GAP İllerinde 10 bin kişiye düşen hastane yatağı sayısı (1994-1998)

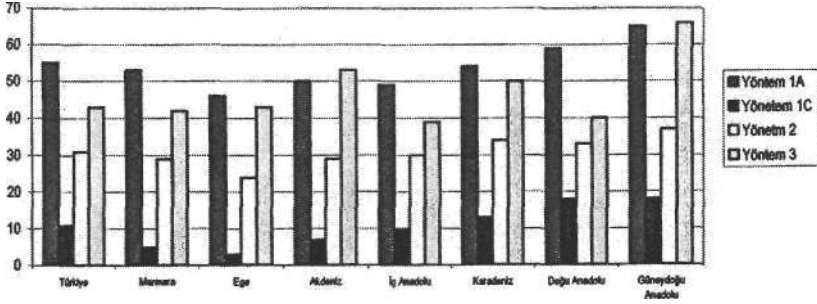


Kaynak: İllerin Sosyo-ekonomik Gelişmişlik Sıralaması Araştırması -1996, DPT, 1998, s:49

Şekil 10: Türkiye'de gelişmiş illere göre Güneydoğu Anadolu İllerinin sosyo-ekonomik gelişmişlik sıralaması-(1996)



Kaynak: İllerin Sosyo-ekonomik Gelişmişlik Sıralaması Araştırması -1996, DPT, 1998, s:49

Şekil 11: Bölgelerin Yoksulluğunun Farklı Yöntemlerle Ölçümü

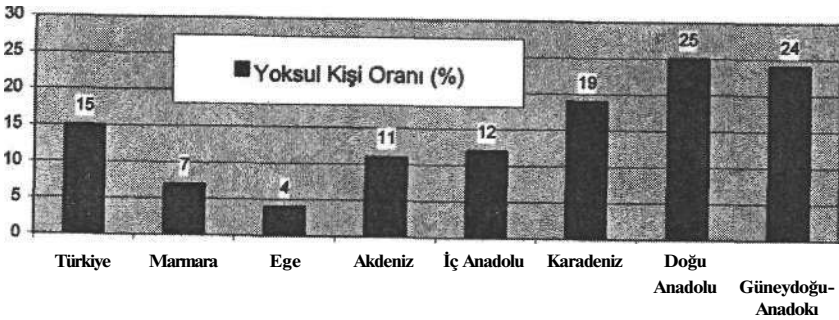
Kaynak: Sekizinci Beş Yıllık Kalkınma Planı, Gelir Dağılımının İyileştirilmesi ve Yoksullukla Mücadele, Özel İhtisas Komisyonu Raporu, DPT, Ankara, 2001, s: 138

*Yöntem 1A: Minimumu gıda harcaması yöntemi

*Yöntem 1C: Minimum gıda harc- toplam harcama (yerleşim yerleri)

*Yöntem 2: Temel gereksinimler yaklaşımı

*Yöntem 3: Gıda oranı (%40) yaklaşımı,

Şekil 12: Kişi Başına Minimum Gıda Harcaması Tutarına Göre Yoksul Nüfus Oranı(%)

Kaynak:Erdoğan, 1997

Tablo 2: Kişi Başına Minimum Gıda Harcaması Tutarına Göre Aylık ve Günlük Yoksulluk Sınırı (US \$)

	Aylık	Günlük(\$)
Türkiye	31	1,00
Marmara	32	1,10
Ege	27	0,90
Akdeniz	28	0,90
İç Anadolu	25	0,80
Karadeniz	30	1,00
Doğu Anadolu	26	0,90
Güneydoğu- Anadolu	23	0,80

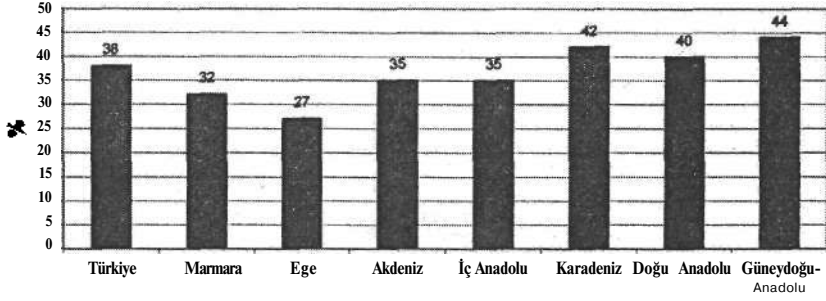
Kaynak: Erdoğan , 1997

Tablo 3 : Kişi Başına Temel Gereksinimler Harcaması Tutarına Göre Aylık ve Günlük Yoksulluk Sınırı (US\$)

	Aylık(\$)	Günlük(\$)
Türkiye	44	1,50
Marmara	53	1,80
Ege	54	1,80
Akdeniz	56	1,90
İç Anadolu	40	1,30
Karadeniz	41	1,40
Doğu Anadolu	34	1,10
Güneydoğu- Anadolu	34	1,10

Kaynak: Erdoğan 1997

Şekil 13: Kişi Başına Temel Gereksinimler Harcaması Tutarına Göre Yoksul Nüfus Oranı (%)



Kaynak: Erdoğan 1997