

AYIINI MAĞARASI (KAYSERİ)

*Doç.Dr.Ali Fuat Doğu**
*Yrd.Doç.Dr.İhsan Çiçek**
*Yrd.Doç.Dr.Gürcan Gürgen***
*Yrd.Doç.Dr.Harun Tunçel****

ÖZET

Ayiini Kayseri İli'nin Develi İlçesi'ne bağlı Küçükkünye Köyü sınırları içerisinde yer alan karstik bir mağaradır. 1830 metrede bulunan ve Permokarbonifer yaşlı kalkerler içerisinde açılmış eski bir akarsu yatağı olan mağara toplam 160 metre uzunlukta ve tüp şeklindedir. Ayiini Mağarası'nın tavanında ve duvarlarında tipik mağara birikim şekilleri olmamakla beraber yine de sarkıt ve dikitlere yer yer rastlanmaktadır. Mağara tabanında traverten çamuru ile karışık halde çimentolanmış kemikler bulunmaktadır. Mağarada bulunan bu insan kemiklerinin varlığı karstik mağaralardaki gelişim sürecini saptamak açısından önem taşımaktadır.

GİRİŞ

Ayiini Mağarası, Orta Toroslar'ın (Tahtalı Dağları) kuzey yamaçlarında; Kayseri İli'nin Develi İlçesi'ne bağlı Küçükkünye Köyü'nün 2.5 km güneydoğusunda bulunur (Şekil: 1). Kayseri İli sınırları içerisinde kalmakla beraber mağaranın bulunduğu alan Akdeniz Bölgesi'ne dahildir. Daha önceki bir çalışma ile tanıtılan Periliin Mağarası'nın (Doğu ve diğ. 1994) kuşucumu 1.5 km güneyinde yeralan Ayiini Mağarası, 2124 metre yükseklikteki Kuşkayası Tepe'nin batı yamacında 1830 metrede bulunur. Mağara girişi batı-güneybatı yönüne bakmakta ve mağara girişten itibaren kabaca güneybatı-kuzeydoğu istikametinde uzanmaktadır.(Şekil:2, Foto:1).

AYIINI MAĞARASI VE YAKIN ÇEVRESİNİN JEOLJİK VE JEOMORFOLOJİK ÖZELLİKLERİ

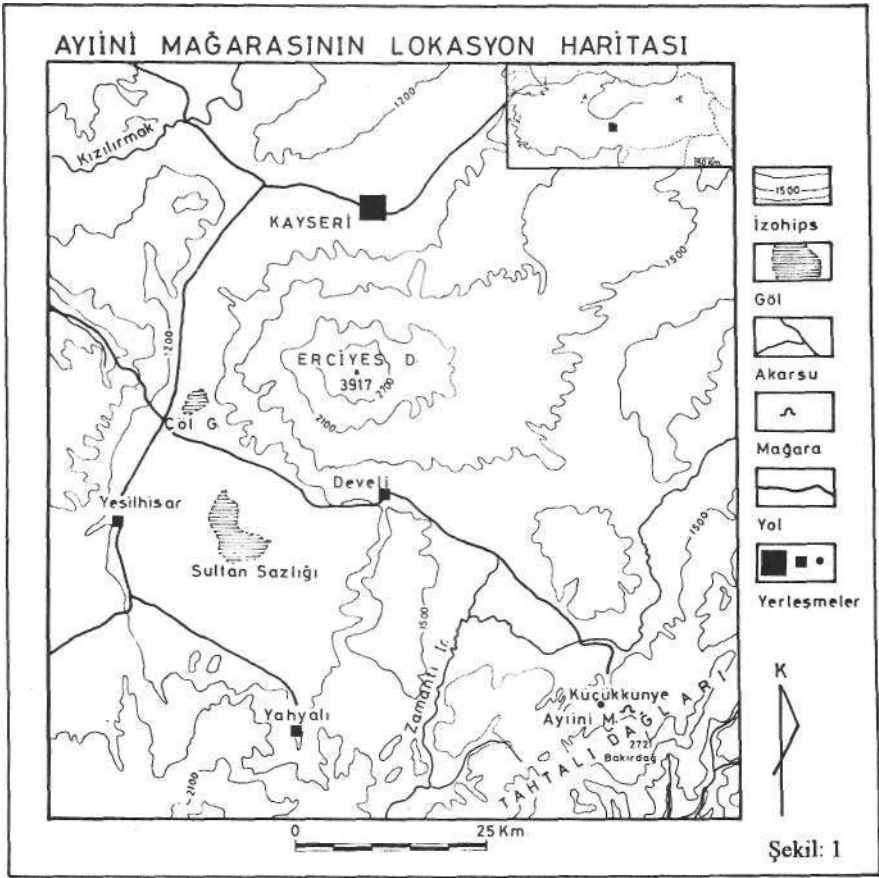
Toros Sıradağlarında Aladağlar ile Tecer Dağları arasında bulunan Tahtalı Dağları'nın, çalışma alanında yüzeylenen Permokarbon ve

¹ * Ankara Üniversitesi, Dil ve Tarih-Coğrafya Fakültesi

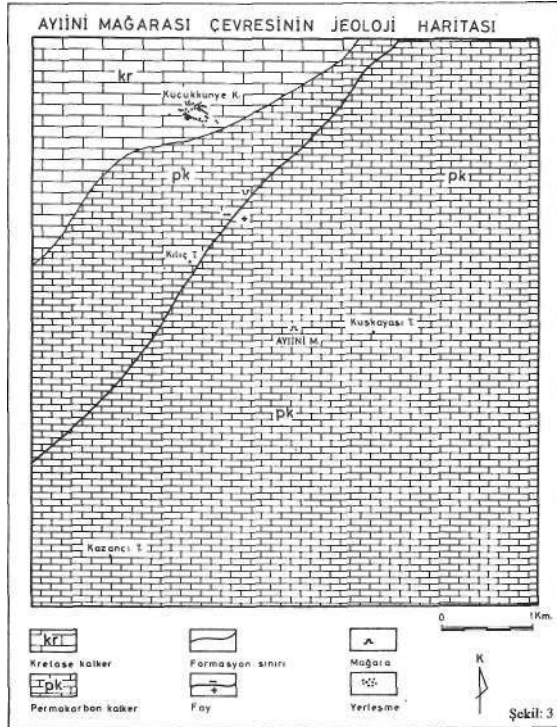
** Dicle Üniversitesi, Eğitim Fakültesi

***Fırat Üniversitesi, Fen - Edebiyat Fakültesi

Kretase yaşlı kalkerleri üzerinde pek çok tipik karstik şekle rastlanmaktadır (Şekil:3). Bu karstik şekillerin başlıcalarını ortalama yükseltisi 2200 m olan Bakırdağ aşınım yüzeyi üzerinde gelişen çok sayıda uvala ve dolin ile bu aşınım yüzeyini yaran vadilerin yamaçlarındaki mağaralar oluşturur. Ayrıca araştırma alanı içerisinde dikkati çeken bir başka karstik özellik Bakırdağ aşınım yüzeyini yaran vadi sistemi içerisinde, akarsu boylarında bir dizi halinde uzanan dolinlerdir. Dolinlerin dere boyunca dizilişi, Yavşanlık Dere - Taşçakıllı Dere arasında uzanan kesimde belirgin olarak görülmektedir (Şekil:4).



Terkedilmiş bir yer altı akarsuyu yatağı görüntüsünde olan Ayiini Mağarası toplam 160 m uzunlukta bir tüp şeklinde uzanmaktadır (Şekil:6). Mağara ağzı, Çatma Derenin bir kolu olan Yavşanlık Dere vadisinin güneydoğuya bakan yamacı üzerinde bulunmaktadır. 5 metre eninde ve 2 metre yüksekliğinde bir ağızla başlayan mağaranın ilk 25 metrelik giriş bölümü güneybatı-kuzeydoğu yönünde uzanır. Mağaranın bu kesimi ortalama 7 metre genişliğe ve 6.5-10 metre arasında değişen yüksekliğe sahiptir. Daha sonra mağara hafif dönüşlerle 35 metre içlerlere kadar hafifçe yükselerek devam eder. Mağara ağzı ile 35. metre arasında 10 metrelik yükselti farkı vardır. Buradan itibaren mağara yönünü çok fazla değiştirmeden 65. metreye kadar bu kez alçalarak devam eder. 35. İle 65. metreler arasındaki yükselti farkı da 10 metredir. Bir dirsek yaparak güneye dönen mağara 15 metre sonra tekrar yön değiştirerek kuzeybatı-güneydoğu istikametine sapar. Bu dönüş noktasından biraz ileride mağara 5-6 metrelik dikey bir baca şeklini alır. Bu kesimde mağaranın tabanı kırmızı-kahverengi killi bir traverten çamuru ile kaplıdır. Islak olan bu kesimde mağaranın içindeki suyun boşaldığı bir düden bulunmaktadır. Alçalarak ve bir kaç dirsek çizerek devam eden mağara 109. metrelerden sonra iyice daralarak ve alçalarak ilerlemenin imkansız hale geldiği yaklaşık 160. metrelerde son bulur. Bu şekilde toplam 160 metre uzunluğa erişen mağara, darahp genişleyerek, dikey ve yatay mesafede yön değiştirerek, her yerde bir tüp görünümünü korur.

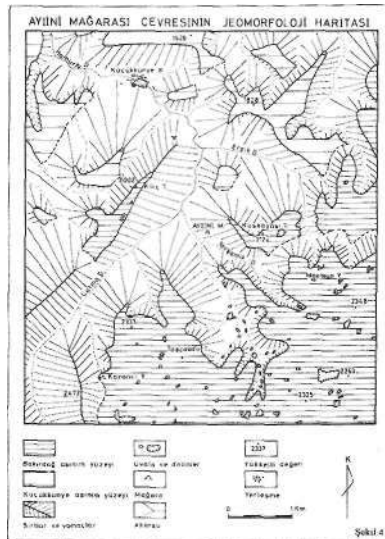


Şekil: 3

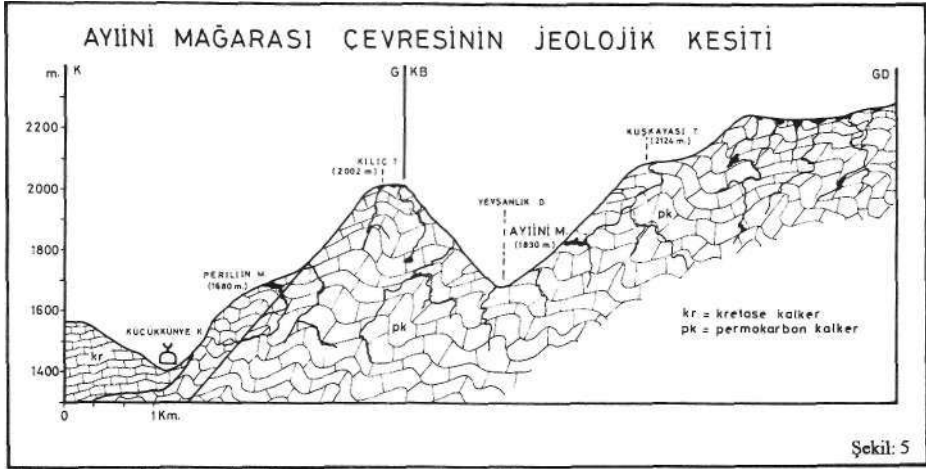
Ayiini Mağarası'nın tavanında ve duvarlarında çok gelişkin ve tipik mağara birikim şekilleri olmamakla birlikte yer yer sarkıtlara ve çok az sayıda da dikitlere rastlanır (Foto:2-3). Mağara tabanında, tavan ve duvarlardan dökülen malzeme traverten çamuru ile karışık halde bulunmaktadır. Tabandaki bu malzeme yer yer traverten ile kaplanarak çimentolanmıştır. Mağarada aktif bir yerlatı suyuna rastlanmamakla birlikte özellikle mağaranın inişe geçtiği kesimden itibaren iç kesimlere doğru sızıntı halinde bir su akışı vardır ve bu kesimlerde CaCo₃ birikimi aktif olarak devam etmektedir.

Mağaranın giriş bölümünde 9 temmuzda ölçülen ve 18 °C olan sıcaklık mağaranın iç kesimlerinde doğru gidildikçe düşerek 8 °C ye kadar iner .

Eski bir yeraltı akarsuyu yatağı olan mağara, tektonik koşullardaki değişme sonucunda, karstik taban suyunun mağara seviyesinin altında kalmasıyla bugünkü özelliğini kazanmıştır. Değişen kaide seviyesi nedeniyle yatağına gömülen yüzeydeki akarsular Bakırdağ aşınım yüzeyinin yarılmasına ve bir karstik plato haline gelmesine sebep olmuştur. Çatma Dere vadisi derine doğru gelişerek bu tüp şeklindeki eski yeraltı akarsu yatağının parçalanarak askıda kalmasına ve Ayiini Mağarası'nın bugünkü özellikleri kazanmasına neden olmuştur. Böylece Ayiini Mağarasının ağız Çatma Dere'nin bu kesimdeki vadi tabanına göre yaklaşık 200 m yukarıda kalmıştır.



Mağaranın iç kesiminde baca gibi uzanan kesimin yakınlarında tabanda çok sayıda insan iskeleti kalıntıları bulunmaktadır. Üst üste yığılmış halde en az 30-40 kadar iskelete ait kemiklerin yarıya yakını traverten çimento ile birbirlerine yapıştırılmış haldedir (Foto:4). Kemiklerin kalan bölümü ise ince bir traverten kabuk ile kaplanmış ve yarı serbest halde bulunmaktadır. Bu kalıntılar mağaraya ayrı bir önem kazandırmaktadır. Kemiklerin mağara içerisindeki bulunuş şekilleri bunların mağaraya sonradan getirildikleri fikrini uyandırmaktadır. Ayrıca, kemiklerin çok eski olmadıkları ve yakın bir geçmişe ait oldukları tahmin edilmektedir. Bu konuda tarihlendirme kemikler üzerinde yapılacak analizlerle mümkündür. Yaşlandırma yapılması ile mağaranın karstik gelişmesi hakkında da önemli bilgiler elde etmek mümkün olacaktır.



SONUÇ

Ayini Mağarası, gerek konumu gerekse karstik özellikleri nedeniyle turizm açısından değerlendirilmeye pek uygun değildir. Ancak Ayini Mağarası, 1 -1.5 km kadar kuzeyinde bulunan ve mağara turizmüne daha elverişli Periliin Mağarası ve Develi İlçesi'nin diğer doğal ve tarihi zenginlikleri ile birlikte değerlendirildiğinde önem kazanmaktadır.

Mağara içerisindeki insan kemikleri ile bu kemikleri kaplayan Ca Co_3 birikimi karstik gelişimin hızını saptamaya yarayacak önemli ip uçları sunmaktadır. Bu da Ayini Mağarası'nın önemini bilimsel açıdan ön plana çıkarmaktadır. Mağaradan alınacak çeşitli kemik örnekleri üzerinde yapılacak analizler somut bilimsel sonuçlar verecektir.

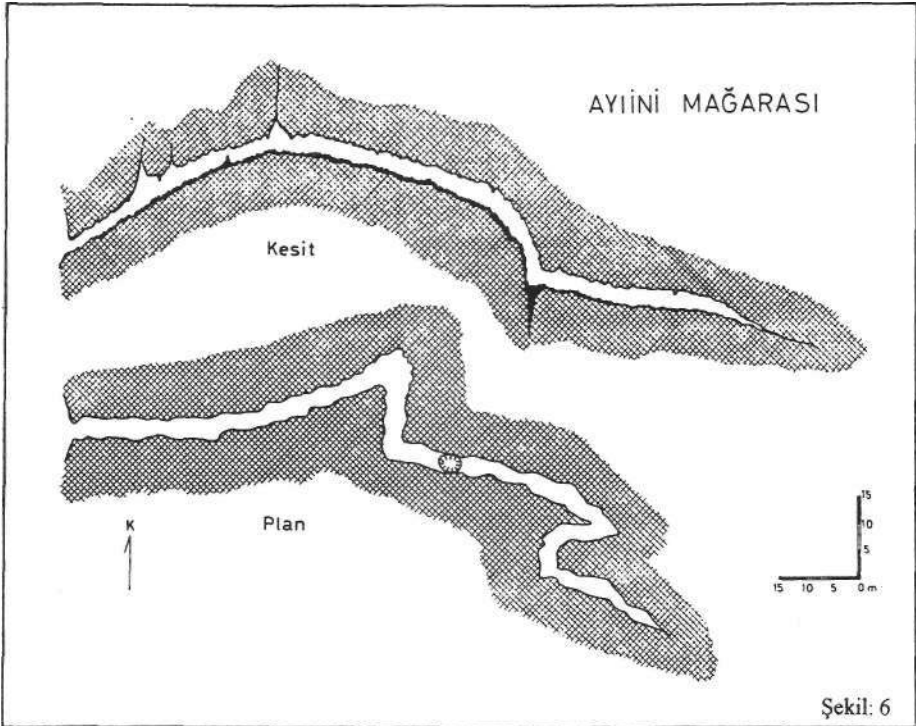


Foto 1: Ayini Mağarasının 1830 metrede bulunan girişi

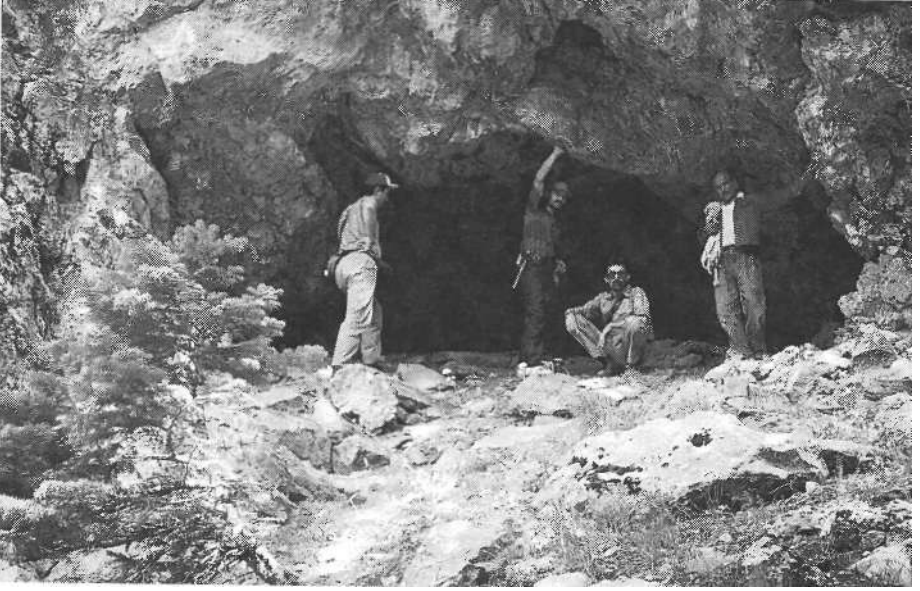
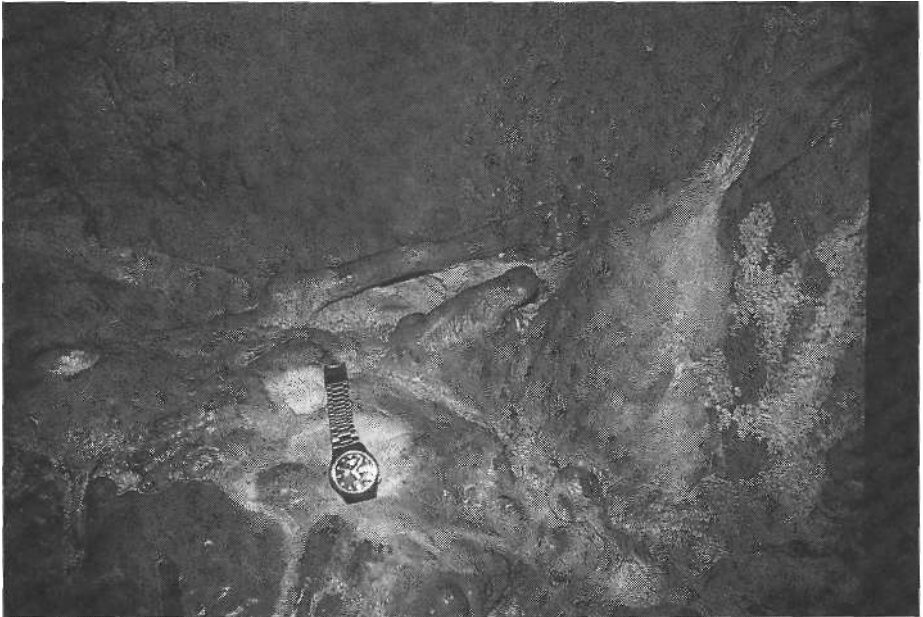


Foto 3: Ayini MaĖarası ierisinde az sayıda sarkıt bulunmaktadır.



YARARLANILAN ESERLER

ALAGÖZ, C.A., 1944. Türkiye Karst Olayları Hakkında Bir Araştırma. Türk Coğrafya Kurumu Yay. S: 1, Ankara

AYGEN, T. , 1959. Mağaralar ve Yeraltı Irmakları (Speleoloji). DSİ Umum Müd. Neş. S:88. DSİ Matbaası, Ankara

AYGEN, T., 1969. "Türkiye'nin Bilinmeyen Tabiat Değerlerinden (6), İnsuyu Mağarası ve Yeraltı Gölleri" İller Bankası Derg. S:18, s:18-19, 32, Ankara.

AYGEN, T., 1969. "Türkiye'nin Bilinmeyen Tabiat Değerlerinden (7),Güney Bölgemizin Narlıkuyu, Cennet ve Cehennem Mağaraları" İller Bankası Derg. S: 19, s: 18-20, Ankara.

AYGEN, T., 1969. "Türkiye'nin Bilinmeyen Tabiat Değerlerinden (8).Antalya Mağaraları" İller Bankası Derg. S:20, s: 18-20, Ankara.

AYGEN, T., 1969. "Türkiye'nin Bilinmeyen Tabiat Değerlerinden (10),Astımlı Hastalara İyi Gelen Alanya'nın Damlatış Mağarası" İller Bankası Derg. S:22, s: 18-20, Ankara.

AYGEN, T., 1970. "Dünya'nın En Uzun ve En Derin Mağaraları" İller Bankası Derg. Yıl:3, S:40, s:20-22, Ankara.

AYGEN, T., 1971. "Turizm ve Spor Açısından Büyük Önem Taşıyan Mağaralar Nasıl Meydana Gelirler""İller Bankası Derg. Yıl:5, S:49, s:21-25, Ankara.

AYGEN, T., 1971. "6.5 Kilometre Uzunluğundaki Türkiye'nin En Büyük Mağarası: Pınargözü Mağarası ve Yeraltı Nehrinin Araştırılması, Yenişarbademli, Isparta" İller Bankası Derg. Yıl:5 S:49, s:21-25, Ankara.

BAŞAR, M., 1972. "Teşekkül Tiplerine Göre Türkiye Mağaralarının Dağılışı" Jeomorfoloji Derg. Yıl:4, S:4, s: 133-139, Ankara.

BLUMENTHAL, M., 1944. "Kayseri-Malatya Arasındaki Torosun Permokarboniferi" MTA Mec. Sene:9 S:l/31, s:105-134, Ankara

- CHABERT, C, 1988. Bibliographie Speleoloque de la Turquie 1722-1987. Memories de Speleo-Club de Paris No:13, Club Alpin Français Paris.
- DOĞU, A.F., vd. 1994 "Periliin Mağarası" A.Ü. Türkiye Coğrafyası Araştırma ve Uygulama Merkezi Derg. S:3, s:291-308, Ankara.
- EROL, O., 1971. "Alanya Damlatış Mağarasının Gelişme Safhası Hakkında Gözlemler" Jeomorfoloji Derg. Yıl:3, S:3, s: 14-32, Ankara
- GÜLDALI, N., 1983. "Oluşumları, Gelişmeleri ve Ekonomik Değerleriyle Mağaralar" TÜBİTAK Bilim ve Teknik Derg. C:16, S: 188, s: 1-4, Ankara.
- GÜLDALI, N.,- NAZİK, L., 1988. "Türkiye Mağara Kadastrosu" Jeomorfoloji Derg. S:16, s: 17-21, Ankara.
- HERAK, M.,- STRINGFIELD, V.T., 1972. Karst, Important Karst Region of The Northern Hemisphere. 551p. Elsevier Publishing Company., Amsterdam.
- İZBIRAK, R., 1977. Sistematik Jeomorfoloji. Harita Genel Müd. Yay. Ankara.
- İZBIRAK, R., 1979. Jeomorfoloji Analitik ve Umumi. A.Ü. Dil ve Tarih-Coğrafya Fakültesi Yay. No:127 (3. Baskı), Ankara.
- JAKUCS, L., 1978. "Karstik Erimenin Nicel ve Nitel Düzeni Üzerine İklimin Etkisi" Jeomorfoloji Derg. S:7, s:71-85, Ankara. (Çev. N. Güldalı).
- NAZİK, L.- GÜLDALI, N., 1985 "İncesu Mağaralar Sistemi (Taşkale/Karaman) ; Jeomorfolojik Evrimi ve Ekonomik Olanakları" Jeomorfoloji Derg. S:13, s:47-52, Ankara.
- ÖZBEK, O., 1992 Prehistorik İskan Açısından Türkiye Mağaraları ve Hatay Mağaralarının İncelenmesi. Hacettepe Üniv. Sosyal Bilimler Enstitüsü, Doktora Tezi (Basılmamıştır), Ankara.
- UZUN, A., 1991 "Karaca Mağarası" Atatürk Kültür Dil ve Tarih Yüksek Kurumu Coğrafya Bilim ve Uygulama Kolu , Coğrafya Araştırmaları S:3, s: 15-24 Ankara.