

## KAYSERİ-ARGINCİK HAYDAR BEY KÖŞKÜ

*Alptekin YAVAŞ\**

### Özet

*Anadolu Selçuklu Köşkleri, dönemin konut mimarisini aydınlatması açısından büyük öneme sahiptir. Anadolu Selçuklu Köşkleri'nin büyük bir kısmı günümüze harap bir durumda ulaşmıştır. Kesme taş ile yapılan binalar ise daha sağlam kalabilmiştir.*

*Bunların arasında en sağlam kalabilmiş olanlardan biri, Kayseri-Argincik Haydar Bey Köşkü'dür. Kayseri'nin kuzeydoğusu'ndaki Argincik mahallesinin yaklaşık 500 metre güneyindeki bir tarlanın içinde yer alan bina, büyük ölçüleriyle anıtsal bir etki bırakmaktadır.*

*Bina Geleneksel Konut Mimarisine ait detayları ile dikkat çekicidir. Bunların arasında en önemlilerinden biri L planlı "vestibül"dür. Mimari özellikleri ile XIII. Yüzyıla ait olan binanın XIV.yüzyıla ait kişiliklerin isimleriyle anılıyor olması, mülkiyetin el değiştirmesi yoluyla yeni kullanıcılarının adının, binanın son ismi olarak kalmasıyla oluşmuş bir durumdur.*

**Anahtar sözcükler:** Köşk, Vestibül, Sofa, Kayseri, Argincik, Çevre duvarı, Kitabe, Geleneksel Konut Mimarisi.

### Abstract

*Anatolian Seljuk Kiosk have a great importance as they illuminate the residence architecture of that period. The big part of the Anatolian Seljuk Kiosk were ruined condition up to now. Among these; the strongest one is Kayseri-Argincik Haydar Bey Kiosk. The building located Kayseri of the northeast,*

---

\*Araş.Gör., Ankara Üniversitesi Dil ve Tarih-Coğrafya Fakültesi, Sanat Tarihi Bölümü.

*approximately 500 meter southern of the Argıncık administrative into field. Its outstandings dimension has been leaving monumental effect.*

*It has striking connected with architectural detail of the Turkish Residence Culture. Among these, the most important one is the vestibül. It's L plan. According to our points of view belongs to the XIII. century. However today the building is remembered with the names of the people who lived in XIV. century. This happened because of changing hands. Consequently, the new owner's name has turned to be the name of the building and for this reason.*

**Key words:**Kiosk, Vestibule, Hall, Argıncık, Kayseri, Enclosure Wall, İnscription, Turkish Residence Architecture.

Günümüze herhangi bir örneğinin ulaşamamasına karşın, Ortaçağ Türk konutuna ilişkin yazılı kaynaklarda bazı bilgiler bulabilmekteyiz<sup>1</sup>. Mevcut bilgilerin Ortaçağ konutunu aydınlatmada yetersiz kaldığı açıktır. Bu durumda, dönemin saray ve köşk mimarisinin sunduğu veriler, ortaçağ konutuna ışık tutma açısından daha fazla önem kazanmaktadır.

Anadolu öncesi Türk Saray Mimarisi'nde, başta Leşker-i Bazar gibi, anıtsal nitelikli, içinde değişik işlevde birçok binayı barındıran büyük saray külliyesi görülürken<sup>2</sup>, daha sonra geniş bahçelere dağılmış vaziyette münferit köşkler karşımıza çıkmaktadır<sup>3</sup>. Anadolu Selçuklu döneminde, Leşker-i Bazar benzeri Keykubadiye ve Kubad Abad gibi bir gölün çevresine yayılmış köşklele oluşan saray külliyesi tarzında bir anlayış, Osmanlı döneminde Topkapı Sarayı'nda karşımıza çıkmaktadır<sup>4</sup>. Bu tarz

<sup>1</sup> Endülüslü coğrafyacı İbn Said, "...Konya'da sıradan halkın kerpiç, tacir ve zanaatkârların evlerinin beyaza boyalı, ümera ve esnaf evlerinin ise beyaz ve renkli mermerlerle kaplı..." olduğunu belirtir. Bkz., C.Cahen (Çev: Y. Moran), **Osmanlılardan Önce Anadolu'da Türkler**, İstanbul 1968, s. 45. Anadolu'ya Memlük Sultanı Baybars ile 1277 yılında gelen Kadı İbn Abdü'z-Zahir ise Elbistan yakınlarındaki Er-Rummân Köyü'nü anlatırken "... her evde mutlaka doğrama korkuluklar ve oturacak yerler (sedirler)..." bulunan "...pencerelerin en mükemmel görünüşte..." olduğu, "... yumru (muhaddep) çatılı..." ve "... surla çevrili..." evlerden söz eder. Bkz., F.Sümer, **Yabanlu Pazarı: Selçuklu Devrinde Milletlerarası Büyük Bir Fuar**, İstanbul 1985, s. 75.

<sup>2</sup> D.Schlumberger, "La Palais Ghaznévide de Lashkari Bazar", **Syria**, Vol. XXIX, 1952, s.251-270.

<sup>3</sup> D.Kuban, **Türk Hayat'lı Evi**, İstanbul 1995, s. 79.

<sup>4</sup> Yine Anadolu'da, Orta Asya'daki eski Çin Köşkü geleneğinde ve yüksek köşk veya kule tarzı Uygur "Kalık"larının devamı niteliğindeki, Konya'daki Selçuklu Sarayı'nın günümüze kalabilmiş tek parçası olan Alâeddin Köşkü ile karşılaşmaktayız. Ancak söz konusu binalardan bugüne kalanlar, geleneksel konut mimarisini aydınlatacak veriler sunmaktan uzaktır. Buna karşılık, Kubad Abad ve Alanya Sarayı gibi çeşitli müstemilât binalarından oluşan saray komplekslerinde, dönemin konut mimarisine ilişkin birçok detayı görebilmekteyiz.

sarayların küçültülmüş birer örneği olarak da Alanya çevresindeki Selçuklu Köşklerinden<sup>5</sup> bahsedebiliriz.

Tek bina halindeki Kayseri’de Argıncık<sup>6</sup> Haydar Bey Köşkü, Erkilet Hızırilyas Köşkü, Billur Bağları mevkiindeki Kızıl Köşk veya Aksaray Ervah Mezarlığı’ndaki Köşk, Isparta Yenişarbademli İlçesi Malanda mevkiindeki Köşk ve Beyşehir Gölü’ndeki Kız Kalesi ve Kilise adalarındaki köşk binalarında, plan özelliklerinden mekân kuruluşuna, merdiven uygulamalarından su tesisatına kadar, konut mimarisine ilişkin birçok detaya rastlanmaktadır. Bu binalar çoğunlukla moloz taş malzeme ile inşa edildiklerinden, pek çoğu harap bir durumda günümüze gelmiştir<sup>7</sup>. Buna karşılık kesme taş malzeme ile inşa edilenlerden bazıları ise daha sağlam durumdadır ve bunlardan biri de Kayseri’deki Haydar Bey Köşkü’dür.

Kayseri Haydar Bey Köşkü, Argıncık Mahallesi’nin güneyinde, yaklaşık 500 m. mesafedeki bir tarla içinde yer almaktadır.

<sup>5</sup> Alanya ve çevresindeki Su Gözü, Hacı Baba, Hasbahçe, Güleşen, Çıplaklı, Sedre, Kaledran ve Şikârhane Köşkleri, geniş bir araziye kuşatan çevre duvarları içerisinde, köşk yapısı dışında hamam, köprü ve kimliği bugün için saptanamamış diğer müstemilat binalarıyla, Kayseri Haydar Bey ve Hızırilyas gibi tekil köşk binalarından farklılık arz etmektedir. Bu haliyle söz konusu binalar, Ortaçağ Köşkleri arasında özel bir tipi ifade etmektedir. Bu konuda daha ayrıntılı bilgi için bkz. A.Yavaş, “Alanya-Çıplaklı Mahallesinde Bilinmeyen Bir Selçuklu Köşkü”, *Ege Üniversitesi Edebiyat Fakültesi Sanat Tarihi Dergisi*, S. XII, İzmir 2003, s.155-162.

<sup>6</sup> Argıncık, 1584 tarihli Kayseri tahrir defterinde, defter-i âtik’e atıfla “*Cırgalan*” adıyla belirtilmektedir. Bkz. Y.D.Özırmak, *Tahrir ve Evkaf Defterlerine Göre Kayseri Vakıfları*, Kayseri 1992, s.55.

<sup>7</sup> Alanya içerisinde yer alan Su Gözü, Hacı Baba, Hasbahçe, Güleşen, Çıplaklı Köşkleri’nde duvarlarda moloz taş, tonozlarda ise tuğla malzeme kullanılmıştır. Kesme taş malzemenin ise günümüze ulaşabilen bazı kısımlarından bina köşeleri, pencere ve kapı söveleri gibi özel yerlerde kullanıldığı anlaşılmaktadır. Alanya Demirtaş’daki Sedre ve Kaledran’daki Köşkler ise kesme taşın daha yoğun kullanıldığı binalar olarak günümüze daha sağlam ulaşabilmiştir. Gazipaşa’daki Şikârhane Köşkü ise tamamı kesme taştan antik dönem mezar bakiyesi üzerine inşa edildiği için günümüze büyük ölçüde sağlam gelebilmiştir. Moloz taştan yapılmış Beyşehir Gölü’ndeki adalarda yer alan köşkler ise günümüze son derece tahrip olmuş vaziyette ulaşmışlardır. Bu binalarda da kesme taşın merdiven, kapı gibi özel yerlerde kullanıldığı görülmektedir. Malanda mevkiindeki bina da moloz taşlı duvarları ile büyük ölçüde tahrip olmuş köşklere biridir. Bina tuğla zemin döşemesi ile dikkati çekmektedir. Aksaray Ervah Mezarlığı’ndaki Köşk ise kötü bir onarım sonrası asli özelliklerinden büyük ölçüde uzaklaştırılmıştır. Kayseri Billur Bağları mevkiindeki Kızıl Köşk de moloz taştan inşa edilmiştir. Büyük ölçüde tahrip olmuş binanın bazı yerlerinde kaplama olarak kullanılmış kesme taş malzeme görülmektedir. Yine Kayseri’deki Erkilet Hızırilyas Köşkü ise tamamı kesme taştan inşa edilmiş ve asli hallerini günümüze büyük ölçüde koruyarak gelebilmişlerdir.

Binanın kitabesi olmadığı gibi kitabeliği de mevcut değildir. Eserin banisi ve tarihlendirilmesine dair bazı farklı görüşler<sup>8</sup> bulunmakla birlikte, benzer köşk binalarını da dikkate alarak XIII.yüzyılda inşa edildiğini düşünmekteyiz. Asıl halini büyük ölçüde koruduğu, fakat zamanla bazı bölümlerinin tahrip olduğu anlaşılmaktadır. Vakıflar Genel Müdürlüğü tarafından 1992-1993 yıllarında onarıldığı<sup>9</sup> öğrenilmekle beraber halen bakımsızdır ve bugün herhangi bir amaca hizmet etmemektedir.

Haydar Bey Köşkü, kuzey-güney aksında uzanan, ana hatlarıyla 18.00 X 28.00 m. ölçülerde dikdörtgen planlı ve kuzey yanı ortasından 7.00 X 8.50 m. ölçülerinde dışa taşıntılı prizmal kütleyle sahip tek katlı bir binadır. Portalı, kuzeydeki taşıntılı bölümün batı cephesinde yer alır. Portalden sonra

<sup>8</sup> Binadan ilk kez söz eden Evliya Çelebi'dir. Bkz. Evliya Çelebi, **Seyahatnâme**, C. III, İstanbul 1314, s.186, 187. Seyahatnâmesinin Kayseri'deki evliya kabirlerini anlattığı bölümünde, H.483 tarihinde vefat etmiş, Oğlancık mesiresinin Haydar Köşkü denilen yerinde gömülü, Şeyh Rükneddin Sicâni'den bahsetmektedir. Ancak, bu isme ait herhangi bir tarihi kayda rastlamadık. Argıncık'daki Köşkün mimarisini ilk defa plan, kesit ve fotoğrafları ile tanıtan A.Gabriel, (Çev: A. A. Tütenk), **Kayseri Türk Anıtları**, Ankara 1954,s. 101-103., binayı H.650/M.1252'ye tarihlemiş, ayrıca, Erkilet-Hızırilyas Köşkü ile benzerliğini vurgulayarak bir Ortaçağ Beyine ait Köşk olabileceğini belirtmiştir. Gabriel, H.650 tarihini nereden tespit ettiğini belirtmemektedir. Bizce Gabriel, Kutluğ Hatun Türbesi'ndeki Haydar Bey'in mezar taşındaki tarihi, köşkün tarihi gibi kabul etmiş olmalıdır. Ancak Haydar Bey'in mezar taşındaki tarih H.650 değil H.750'dir. (bkz. H.E.Eldem (Haz: K. Göde), **Kayseri Şehri**, Ankara 1982, s. 14., Burada alınan bilgi, Eldem'in orijinal "Kayseriyye Şehri" eserinde bulunmayıp, Göde'nin eklediği "Kayseri Şehri'nin Görülen Eksikleri" isimli bölümünden alınmıştır). Yazar, burada yanlışlığı düşmüş ve mimari özellikleri ile Selçuklu dönemine ait olduğunu düşündüğü binayı, XIV.yüzyılda ölmüş bir kişinin mezar taşından yola çıkarak - üstelik tarihi de yanlış tespit ederek- XIII.yüzyıla tarihlemiştir. Ayrıca Gabriel, Viollet-le-Duc'dan da alıntı yaparak Fransa ve İngiltere'deki Kır Evleriyle ve Rodos-Kos kırlarındaki villalarla binanın benzerliğini vurgulamıştır. Naci Kum, "Haydar Bey'in Mezarı Nerede?", **Erciyes Halkevi Dergisi**, C. 1, S. 6-8, Kayseri 1938, s. 235-238., binayı, Haydar Bey isimli XIV. Yüzyılda yaşamış bir şahsın yaptırdığını belirtirken herhangi bir delil göstermemektedir. K.Erdmann, "Seraybauten Der Dreizehnten und Vierzehnten Jahrhunderts in Anatolien", **Ars Orientalis**, Vol. III, Washington 1959, s. 77-94 (s.88)., binanın, Kayseri ve çevresinde birçok mülkünün olması ve Karatay Han'daki giriş eyvanının solunda yer alan bölümle plan benzerliğinden ötürü, Celaleddin Karatay'ın Yazlık Köşkü olabileceğini belirtmiştir. O.Aslanapa, **Türk Sanatı**, İstanbul 1989, s.192. köşkü kısaca tanıttıktan sonra, Erkilet'teki Hızırilyas Köşkü'nden sonra 1252 tarihinde yapıldığını ve Haydar Bey isminin de binaya sonradan verildiğini belirtmiştir.

<sup>9</sup> V.G.M., Abd.Yp.İş.Dai.Bşk. Arş. 38.01.119 No'lu dosyada binanın taş duvar kaplamalarından dökülmüş bölümlerin aslı haline göre yenilendiği; duvarların sıvanarak beyaz kireç badanalarının yapıldığı ve taban taş döşemesinin yenilendiği belirtilmektedir. Çevre köylülerle yaptığımız sözlü mülakata göre vakıflar onarımına kadar binanın yerli halk tarafından depo, ahır ve yakın tarihlere kadar konut gibi çeşitli amaçlar için kullanıldığı anlaşılmıştır. Ayrıca, incelemelerimiz sırasında binanın çeşitli yerlerinde rastladığımız hayvan bağlamak için duvara tutturulmuş metal halkalar, düzensiz giriş yuvaları, duvarlardan sökülmüş kaplama taşları bu bilgileri doğrular niteliktedir.

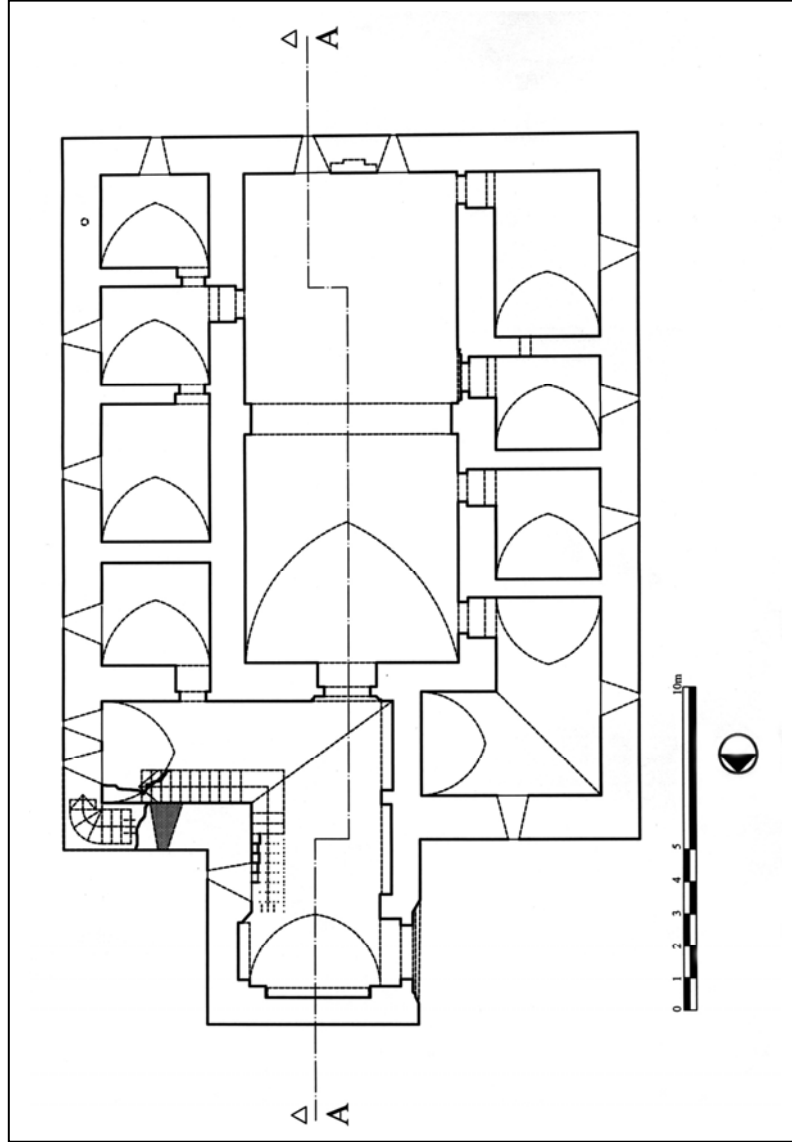
kuzey-güney ve doğu-batı yönünde uzanarak “L şemasında”<sup>10</sup> yerleştirilmiş bir vestibül<sup>11</sup> vardır. İç mekan bölümleri, vestibülden sonra güney kenara kadar, kesintisiz bir orta sofa ile bunun güney ve kuzey yönlerine asimetrik sıralanmış farklı büyüklükte dörder hacimden oluşmaktadır. Binanın bütün mekanları birer sivri beşik tonozla örtülmüştür. (**Çizim 1, Resim 1**). İnşa malzemesi, duvarlarda koyu sarı renkli düzgün kesme bazalt taş, sivri beşik tonozlarda ise tuğladır.



**Resim 1:**Haydar Bey Köşkü, batı cephe ve portal.

<sup>10</sup> Anadolu’da L planlı uygulama oldukça yaygındır. Kubad-Abad Küçük Saray’ın girişi için bkz., R.Arik, “Kubâd-Âbâd 1985Yılı Çalışmaları”, **VIII. Kazı Sonuçları Toplantısı II**, (26-30 Mayıs 1986), Ankara 1986, s.303-314; Isparta-Yenişarbademli Malanda mevkiindeki köşkün girişi için bkz., R.Arik, “Kubad-Abad Sarayı (Bir Değerlendirme) ve Malanda Köşkü”, **I.Uluslararası Selçuklu Kültür ve Medeniyeti Kongresi**, Bildiriler (11-13 Ekim 2000), Konya 2001, s.25-33; Kayseri’de günümüze ulaşamayan bir köşk için bkz., Erdmann, a.g.m., s.88, plan: J.; Kayseri-Erkilet Hızırilyas Köşkünün girişindeki L planlı bölüm için bkz. T.Özgüç – M.Akok, “Alay Han, Öresun Han ve Hızırilyas Köşkü”, **Belleten**, C. XXI, S. 81, Ankara 1957, s. 139-149 (s.143). Bunlardan başka, Karatay Han’da giriş eyvanının solundaki mekân grubunda yer alan ve Erdmann’ın da planında “...bina sahibinin oturma odası...” şeklinde adlandırdığı L planlı bölüm için bkz.; Erdmann, a.g.m., s. 89.

<sup>11</sup> Binaının anılan bölümünü, sofaya giriş sağladığı ve konut terminolojisine ait bir terim olduğu için vestibül şeklinde adlandırmayı uygun bulduk.



Çizim 1: Kayseri-Argıncık Haydar Bey Kışk (Plan) (VGM'den işlenerek)

Cepheler, enine dikdörtgen biçiminde ve monoton görünüşlü duvar örgüsünü yansıtan masif karakterlidir. Binanın pencereleri, yanlardan ve alt kenarlardan duvarın pahlanarak, dıştan içe doğru genişletilmesiyle oluşturulmuş, boyuna dikdörtgen formda ve dar mazgal biçimindedir. Doğu cephede altı, güney cephede üç, batı cephede dört ve kuzey cephede üç adet pencere bulunmaktadır.

Doğu cephedeki altı pencereden üçü, kuzey tarafta ve farklı eksenlerde asimetrik bir düzenle sıralanmıştır. Bu açıklardan biri<sup>12</sup> duvarın üst bölümünde yer alır; ikisi ise daha altta ve birbirinden de farklı seviyededir. Bunlardan kuzey kenara yakın konumlu pencere diğer ikisi arasındaki bir yükseklikte ve daha kısa boyludur. En alt seviyede ve cephe aksına yakın olarak kuzey yanına yerleştirilmiş açıklık ise binanın diğer pencereleri ile denk boyutlarda ve bir hizadadır. Doğu cephe pencerelerinden güney taraftaki üçü, ötekilerden farklı özelliği olmayan eşit aralıklarla ve aynı boyutlarda yapılmış birer açıklıktır.

Güney cephedeki üç adet pencereden (**Resim 2**) biri doğu kenara kısa mesafede, ikisi ise cephe aksının iki yanına simetrik bir düzenle yerleştirilmiştir. Simetrik konumdaki pencereler, doğu taraftaki ve diğer cephelerdeki pencerelere göre daha büyük boyutlarda ve üst kotta yer alan açıklıklıdır.

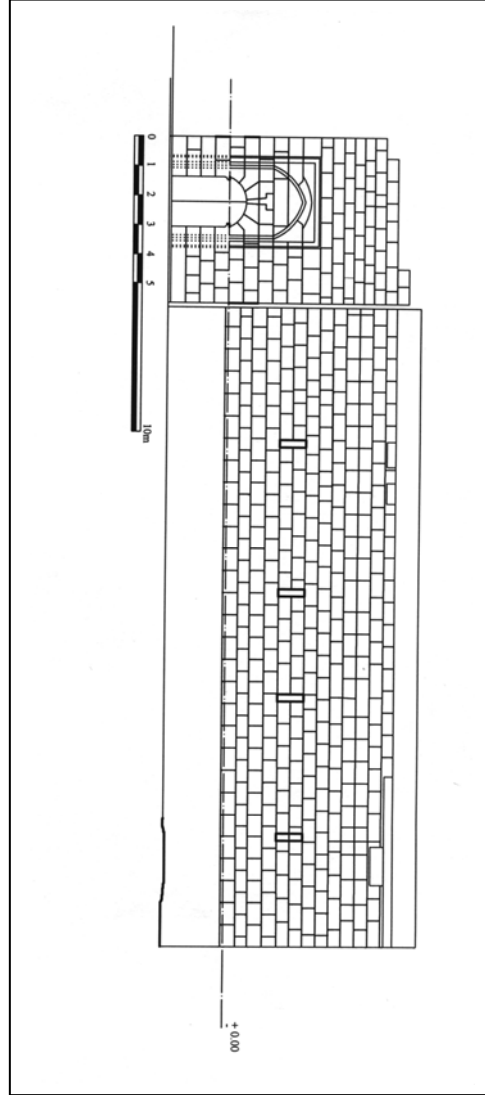


**Resim 2:** Haydar Bey Köşkü, doğu ve güney cephe.

Batıya yönelmiş pencereler ise cephe yüksekliğinin yarı seviyesindeki bir hizaya simetrik düzenle sıralanmıştır (**Çizim 3**).

Kuzeye taşınılı bölümün batı cephesinde, eksene göre biraz doğuya yerleştirilmiş portal, doğu cephesinde bir adet mazgal pencere açıklığı vardır. Taşınılı bölümün batı ve doğu tarafındaki ana kütle kuzey bölümlerinin her birinde ise birer adet mazgal pencere bulunmakla birlikte doğudaki açıklığın örülerek kapatıldığı görülmektedir. Kuzeydeki pencereler asimetrik bir düzenle, cephe yüksekliğinin yarısı kadar seviye ile aynı hizadadır. Bu cephenin doğu bölümünde, duvar ve örtü sistemi yıkıldığı için içteki merdivene ait basamakları ve ilk bölümüne yerleştirilmiş kapısının yıkıntıları görülmektedir.

<sup>12</sup> Söz konusu pencerenin, cephenin anılan köşesindeki taşlardan biri kırılarak sonradan oluşturulduğu görülmektedir. Ayrıca pencere tonoz eğrisini kesecek bir yüksekliktedir. Malzeme ve kesit bakımından da binanın diğer pencerelerinden farklı bu açıklığın muhdes olduğu anlaşılmaktadır.



**Çizim 3:** Kayseri – Argincik Haydar Bey Köşkü (Batı Cephe Görünüşü) (VGM'den işlenerek)



Pencerelerden güney cephedeki büyük boyutlu ikisinin yan sövelerinde sekizer, lento ve alt sövelerinde dörder; diğer cephelerdeki pencerelerin ise yan sövelerinde beşer, lento ve alt sövelerinde ikişer delik bulunmaktadır. Bu deliklerin, bir zamanlar pencerelerde mevcut demir şebekelerin yuvaları olduğu anlaşılmaktadır. Şimdiki haliyle pencerelerin bazılarında geç dönemlere ait, fakat harap durumda alçı şebekelerle beraber bir kısmında ufak parçaları kalabilmiş camları mevcuttur.

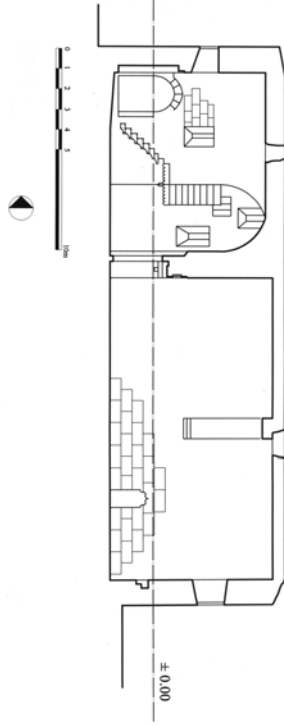


**Resim 3:** Haydar Bey Köşkü, portal.

Taşıntılı bölümünün batı cephesindeki portal, esas yüzeyden az taşıntılı bir kütle halindedir. Birbirinden farklı geometrik şekillerde kesilmiş taşların ikişer ikişer yerleştirilmesiyle oluşturulan basık kemerli kapı açıklığı, içteki sivri kemerli, dıştaki dikdörtgen biçiminde hazırlanan yüzeysel iki bordürle kuşatılarak çerçeveselenmiştir. Bordür profillerinden dıştaki, dar-ince bir kademe halindedir; içteki içbükey kavslidir; kemer iç kenarı ise pahlanmıştır (**Resim 3**). Kapı basık kemerinin üzengi taşları, açıklık tarafına taşıntılı ve alt kısmı çeyrek daire kesitli kabaca işlenmiş basit bir profil görünüşündedir.

Vestibül mekanına girildiğinde kapı yan sövelerinin iç tarafında, beden duvarına 0.15 x 0.15 m. kesitle karşılıklı yapılan sürgü yuvaları vardır. Vestibülün kuzey-güney kolu, doğu-batı kolundan daha enlidir. Bu bölümün kuzey ve doğu duvarında birer, batı duvarında iki adet, sivri kemerli niş<sup>13</sup> bulunmaktadır (**Çizim 2, Resim 4**). İlk bölümün doğu duvarı ve ikinci bölümün kuzey duvarına yaslanarak vestibülün L planına paralel bir şema ile yerleştirilen iki kollu bir merdiven-

<sup>13</sup> Bu nişlerin İslam mimarisindeki benzerlerini El-Dardır Kaa'sı ve Kahire'deki iki Kaa'da görebilmekteyiz. Bkz. G.Akın, **Asya Merkezi Mekân Geleneği**, İstanbul 1990, s.111, 112, Şekil 2-3. G.Akın, bu nişleri "...oturma sekisi..." olarak adlandırmıştır. Ancak nişler, derinliklerinin az oluşu sebebiyle oturma veya yük bırakma gibi işlerin gerçekleştirilemeyeceğini düşündürmektedir. Nişlerin, Anadolu'daki en yakın örneğini ise Aksaray Köşkü'nde batıdaki bölümünün doğu ve kuzey duvarlarında bulabilmekteyiz. Bkz., A.Yavaş, **Ortaçağ Konut Mimarisi Üzerine Bir Araştırma: Anadolu Selçuklu Köşkları**, (Ankara Üniversitesi Sosyal Bilimler Enstitüsü Sanat Tarihi Bölümü Yayınlanmamış Yüksek Lisans Tezi), Ankara 2000, s. 59.



**Çizim 2:** Kayseri-Argıncık Haydar Bey Köşkü (A-A' Kesiti) (VGM'den işlenerek)



Haydar Bey Köşkü, sivri kemerli nişler (vestibülün batı duvarından).

den bazı kalıntılar ve izlerin varlığı görülmektedir. Anlaşıldığına göre, merdivenin alt basamakları, vestibülün kuzey-güney kolunda doğu



**Resim 5:** Haydar Bey Köşkü, merdiven (vestibülün doğu duvarındaki bölümü).

duvarındaki nişin güney tarafına oturtulmuştur ve bundan dolayı bu nişin merdivene yakın köşesi de pahlanmıştır (**Resim 5**). Aynı nişin karşı köşesi süslenmediği halde merdiven yakınındaki köşede kemer üzengisinde kullanılan taşlar mukarnaslıdır. Merdiven, vestibülün doğu duvarına yaslanmış altı basamakla yükseldikten sonra kare şeklindeki köşe sahanlığına ulaşmakla birlikte buradaki basamak

taşları haraptır. Kısmen sağlam basamaklarda alt kısımları boyunca içbükey profil şeklinde<sup>14</sup> kesilerek hazırlanmış taş bloklar kullanıldığı görülmektedir. Sahanlık tablasının alt yüzünde, duvar köşesinden itibaren ışınsal dağılımla kenarlara uzanan dar açılı üçgen hatlarla dilimlere ayrılan yüzeyler, konik görünümlü profiller halinde işlenerek geometrik kompozisyonlu bir süsleme yapılmıştır. Sahanlık cephelerinde ise konik profillerin devamı olarak düşey konumla içbükey kanallar açılmıştır. Bu kanallar sahanlık batı cephesinde dört, güney cephesinde beş adettir. Sahanlıktan yukarıdaki basamaklar doğu-batı doğrultusundaki çıkış hattı ile duvar içine girdikten sonra, doğuya ve ardından güneye devam ederek dama ulaşır. Şimdiki haliyle merdivenin kuzey ve güney yan duvarları ile birlikte örtüsü yıkılmış ise de duvar içine yerleştirilen basamakları günümüze ulaşabilmiştir (**Resim 6**). Mevcut izler, merdivenin duvar içindeki bölümünün iki adet mazgal pencere ile aydınlatıldığına işaret etmektedir<sup>15</sup>.

Vestibülün doğu-batı doğrultusundaki kolunda güney duvara yerleştirilmiş iki kapı vardır. Batı taraftaki kapı, güneybatı köşeye çok yakın konumda sofaya ait geniş bir açıklıktır. Aksa göre biraz doğuda yer alan dar

<sup>14</sup> Bu tarz süslemeler özellikle, türbeler ve hanların köşk mescitlerinde, merdivenlerin alt kısımlarında görülmektedir: Kayseri Köşk Medrese türbesi ve Kayseri Erkilet Hızırilyas Köşkü'ndeki merdivenin de alt kısımlarında bu süslemeyle karşılaşmaktayız.

<sup>15</sup> Anadolu Selçuklu Mimarisinde, duvar içi merdiven uygulaması ve merdivenlerin basamak seviyesindeki pencerelerle aydınlatılması, her yapı tipinde sıklıkla rastlanan mimari bir uygulamadır. Alanya ve Sedre köşklerinin merdivenleri, duvar içinde yükselmekte ve basamaklar ile aynı seviyedeki mazgal pencerelerle aydınlatılmaktadır. Bkz. A.Yavaş, a.g.t., s. 149, 176; Kubad-Abad Küçük Saray'da da giriş eyvanının güneydoğu duvarında duvar iç merdiven uygulaması görülmektedir; bkz., R.Arık, **Kubad Abad**, İstanbul 2000, s.58; duvar içi merdivenlerden Alara Han'da çeşme eyvanı bkz., A.T.Yavuz, "Anadolu Selçuklu Kervansaraylarında Mekân-İşlev İlişkisi İçinde Savunma ve Barınma", **IX. Vakıf Haftası Bildirileri** (2-4 Aralık 1991) Ankara 1992, s.253-282, (s.258); ile bkz., Yavuz, a.g.m., s.280, Şekil 35. Denizli Ak Han'da kapalı kısmın girişinin güneyinde, bulunmaktadır.



**Resim 6:** Haydar Bey Köşkü, merdivenin duvar içindeki bölümü.

**Resim 7:** Haydar Bey Köşkü, vestibülün güney duvarındaki giriş yuvaları.



**Resim 8:** Haydar Bey Köşkü, safanın kapısı (sofadan vestibüle bakış).

**Resim 12:** Haydar Bey Köşkü, safanın batı kanadındaki mekânların kapılarından



kapı açıklığı, sofanın doğu yanına sıralanmış odalardan kuzeydekine aittir. Mekânın güney ve doğu duvarlarında, merdiven sahanlığı ile eş yüksekliğe düzenli aralıklarla sıralanmış giriş yuvaları görülmektedir. Bir ucu bu yuvalara yerleştirilen kirişlerin diğer uçta sahanlığa oturtulması ile ahşap malzemeli muhdes bir asma kat yapıldığını tahmin etmekteyiz (**Resim 7**). Nitekim, bu duvarda farklı renkte sıva kalıntıları, doğu duvardaki muhdes pencere açıklığı ile alçı şebeke ve cam parçalarının geç dönem elemanları olduğu görülmektedir<sup>16</sup>. Merdiven sahanlığın alt seviyesindeki pencerenin de, muhdes asma katın aşağısında kalmasından dolayı artık işlevini yitirerek kapatıldığı anlaşılmakta ve asma katla ilgili tahminimizi kuvvetlendirmektedir.

Vestibül ile sofa arasında geçiş sağlayan kapı açıklığı (**Resim 8**); dikdörtgen biçimindedir ve lento yukarısındaki sivri tahfif kemeriyle kuşatılmış yüzeysel nişten ibaret bir alınlığı vardır. Kapı eşiğinin doğu tarafında mevcut zıvana, bu açıklıkta muhtemelen ahşap malzemeli, tek kanatlı bulunduğu işaret etmektedir.

Sofada sivri beşik tonozlu örtünün orta bölümü, duvarlara bitişik ayak çıkıntıları ve “S” profil<sup>17</sup> kesitli üzengi taşlarına binen bir sivri kemerle takviye edilmiştir. Sofa mekânında güney duvarın orta kısmına ait bazı taşların dökülmesi sonucunda, muntazam görünüşlü olmayan ufak bir niş meydana gelmiştir. Sofanın doğu duvarında bir, batı duvarında dört adet kapı açıklığı vardır. Doğu duvarındaki kapı, güneydoğu köşe ile kemer ayağı arasında orta bölüme yerleştirilmiştir. Batı duvardaki dört kapıdan ikisi, kemer ayağı ile kuzeybatı köşeden eşit mesafelerle simetrik konumdadır. Kapıların üçüncüsü kemer ayağına, dördüncüsü ise güneybatı köşeye çok yakın yerleştirilmiştir. Kapıların hepsinde lentoların alt kısmı kaş kemer biçimde kesilmiş, üzengileri ise çeyrek daire kavisli birer konsol şeklinde düzenlenmiş ve bu elemanların üst üste yerleştirilmesiyle bileşik birer kaş kemer<sup>18</sup> (**Resim 12**) görüntüsü elde edilmiştir. Batı taraftaki kemer ayağına yakın kapı ve alınlığı, dar içbükey ince bir silme ile kuşatılarak dikdörtgen görünüşlü sathî bir çerçeve içine alınmıştır

<sup>16</sup> Binanın yakınlarında oturan bir kişi, binanın 1970’li yıllarda ahır olarak kullandığını belirtmiştir. Ayrıca birkaç yıl önceki incelememizde, portale dıştan bitişmiş vaziyette ve pis suların köşk içine sevk edildiği bir barakayı da tespit etmiştik. Ayrıca, çeşitli bölümlerde duvara takılmış geç dönemlere ait demir halkalar da yakın tarihlere kadar binanın kullanıldığını göstermektedir.

<sup>17</sup> Kayseri yapılarında sıkça karşılaşılan bu takviye kemerlerinin özel bir örneği için bkz., E.Yurdakul-M.Çayırdağ, “Kayseri Erciyes Dağı Eteklerinde Bulunan İki Türbe”, **Vakıflar Dergisi** XII, Ankara 1978, s. 163-177 (s.171), Resim 13.

<sup>18</sup> Binanın iç kapılarında görülen bileşik kaş kemer formunun benzerini, Kayseri Huand Hatun Medresesi’nin doğu duvarında, kapatılmış bir kapının üzerinde görmekteyiz. Bir diğeri ise, Karatay Han’da giriş eyvanının solundaki mekân grubunun kapı girişlerindedir: bkz., Erdmann, a.g.m., s. 78.

Sofanın doğu ve yanlarında birbirine bitişik sıralanan mekânların sivri beşik tonoz örtüsü, kuzey-güney yönünde uzanmakla birlikte, kuzeybatı köşeye “L” planla yerleştirilmiş, diğerlerinden daha büyük mekân, bu plana paralel olarak birbirine dik iki kollu örtü sistemine sahiptir. Doğu yana yerleştirilmiş dört mekândan (**Resim 9**) kuzeydeki vestibülle bağlantılıdır<sup>19</sup>. Üç mekânın sofa ile irtibatını ise doğu duvardaki kapı ile sağlamıştır. Bu kapı vasıtasıyla önce üç mekândan ortadakine, buradan da ara duvarların sofa tarafına karşılıklı yerleştirilen birer kapı ile de diğer iki mekânın her birine girilir (**Resim 10**). Bu mekânlardan güneydekinin doğu duvarı içinde orta bölüme, düşey konumla yerleştirilmiş ve dam seviyesine yükselen bir künk bulunmaktadır (**Resim 11**). Nem tahribatı sonucu duvarda oluşmuş delikten rahatlıkla görülebildiğimiz<sup>20</sup> künkün, yağmur ve kar sularının tahliye kanalı olarak kullanıldığı anlaşılmaktadır. Nitekim bu künk, iç mekân zemin seviyesine inmekle birlikte, ucunun nereye kadar ulaştığı duvardaki tahribat yüzünden tespit edilememektedir.

Sofanın batı yanındaki dört kapının her biri bir mekâna aittir. Bu mekânlardan güneydeki ikisini ayıran duvarda, yaklaşık 1.50 m. yükseklikte bulunan kare biçiminde muntazam bir açıklık vardır. Adeta bir iç pencere gibi yapılmış bu açıklığın esas fonksiyonu kestirilememektedir; fakat iki mekân arasında herhangi bir amaçla servis sağladığı düşünülebilir

Binanın iç mekân zemin kaplaması büyük ölçüde harap olmuştur. Ancak, bazı bölümlerde muhtemelen orijinal döşeme kalıntısı taş kaplama parçaları görülebilmektedir<sup>21</sup>.

Kayseri Haydar Bey Köşkü'nün mimarisi değerlendirildiğinde, tek katlı yapılmış bu bina son derece özenli bir merdivenin bulunduğu, bugün

<sup>19</sup> Erdmann (a.g.e., s.78), mekânın mescit olabileceğini belirtmiştir; ancak güney duvarında mihrap nişi görülmemektedir.

<sup>20</sup> Yaptığımız tespitler sonucunda bu künkün damdaki çıkışını da görebildik.

<sup>21</sup> Erdmann, (a.g.m., s. 78), “... taş döşeme arasındaki ahşap kaplamadan ...” cümlesinde Erdmann, 1959'da taş döşemeyi ve arasındaki ince ahşap kaplamayı tespit ettiğini belirtmektedir. Fakat inşa tekniği bakımından uygun olmayan bu ifade ile kastettiği durum tam anlaşılabilir değildir. Zira, bu teknik olarak görülmeyen bir uygulamadır. Erdmann, burada tamamı ahşap kaplamaya sahip mekânlardan bahsediyor olmalıdır. Ancak söz konusu ahşap kaplamadan bugüne herhangi bir iz kalmamıştır. Bunun dışında, yaptığımız çalışmalar sırasında, sofanın zemininde defnecilerin oluşturduğu çukurun arasında bir çini parçasına rastladık. Çininin, bugünkü toprak zeminin de altında bir kotta olması binaya ait olduğunu düşündürmektedir. Turkuaz rengindeki kırık mozaik çini parçası bugüne hiçbir iz kalmamasına rağmen bir zamanlar binadaki çini kullanımına işaret etmektedir. Binanın, inşa döneminden bugüne, geçirdiği müdahaleler sonucu çini kaplamadan ne yazık ki hiçbir iz kalmamıştır.



**Resim 9:** Haydar Bey Köşkü, sofa  
(Kuzeyden güneye bakış).



**Resim 10:** Haydar Bey Köşkü, sofanın  
doğu kanadındaki üçlü mekân grubunun  
kapılarından.



**Resim 11:** Haydar Bey Köşkü,  
güneydoğu köşedeki mekânın doğu  
duvarındaki künk izi.

yıkılmış bir ikinci katın varlığını ilk bakışta düşündürse de, bunu doğrulayacak başka bir veriye rastlanmamaktadır<sup>22</sup>.

Plan bakımından, geleneksel konut mimarisinde tekrarlanan “İç Sofalı”<sup>23</sup> ev tipinde bir şemanın, Ortaçağ’a ait bu köşkte kullanılması dikkat çekicidir. Haydar Bey Köşkünde, her iki yanına mekânların sıralandığı sofa düzeni, başka bir Ortaçağ köşkü olan aynı çağdan kalma, Isparta Yenişarbademli İlçesi Malanda mevkiindeki köşkte de görülebilmektedir<sup>24</sup>. Benzer bir durum, Kayseri Hızırilyas Köşkü’nde, sofanın iki yanına sıralanmış mekânlar arasına güneybatı ve kuzeydoğu yönlerinde birer eyvan yerleştirilmesiyle biraz farklılık gösterir. Fakat Beyşehir Gölü’ndeki adalardan Kız Kalesinde “Ana Yapı” diye adlandırılan bir köşk planında da, “T” şemasına sahip sofanın yanlarına mekânlar sıralanmıştır. Bu binalarda, tıpkı geleneksel konut mimarisindeki gibi plan şemasını belirleyici bir sofa vardır ve bunun iki yanına dizilmiş mekânlar, çoğunlukla oda veya bazılarında eyvan şeklinde yapılarak değişkenlikler göstermekte, ancak hepsinde esas şemayı tamamlayan hacimler olarak karşımıza çıkmaktadır.

Anadolu Selçuklu dönemi köşklerinden Malanda’daki Köşk ve Haydar Bey Köşkü, diğerlerinden farklı bir düzenlemeyle “L” planlı bir giriş mekânına sahip bulunmalarından başka, buraya açılan portalin, sofa kapısı ile aynı aksa yerleştirilmesi bakımından da ortak bir şema oluşturmaktadır.

Yerleşim açısından, Haydar Bey Köşkü, Ortaçağ herhangi bir ticari yola yakın veya bağlantılı değildir. Kent merkezinden uzak, kırsal bir arazide yapılması sebebiyle, plan ve mekân kuruluşuna yansımış görünen savunma fonksiyonu, tamamen dışa kapalı masif duvarlarından ibaret cepheler ve mazgal hüviyetindeki dar pencerelerle vurgulanmıştır<sup>25</sup>.

<sup>22</sup> Anadolu Selçuklu Köşkleri arasında tek katlı olan, Kayseri-Hızırilyas Köşkü, bkz., Özgüç – Akok ,a.g.m., s. 145., Alanya-Gazipaşa Şikârthane Köşklerinde bkz., Yavaş, a.g.t., s.274., ve Antalya-Kemer’deki Köşk bkz., A.T.Yavuz, “Antalya Kemer’deki Selçuklu Köşkü”, (**Emin Bilgiç Hatıra Kitabı**) **İslam Tarih, Sanat ve Kültürünü Araştırma Vakfı**, İstanbul 2000, s.279-303 (s.286-287)de, dama, son derece özenli merdiven kuruluşlarıyla çıktığı görülmektedir. Böylesi merdiven kuruluşlarının sadece damın temizliği için yapılmış olması akla yakın gelmemektedir. Nitekim, Şikârthane Köşkü’nde damın güneydoğu köşesindeki seyir veya gözetleme işlevini yüklenebilecek bir mimari kalıntı dikkati çekmektedir. Bu durum, merdivenle ulaşılan damın gözetleme veya manzara gibi amaçlar için kullanılmış olabileceğini göstermektedir. Ayrıca, Yavuz (a.m., s. 287), Kemer’deki köşkün çatısı için, “...gündüz yaşamak için, uygun mevsimde de gece yatmak için kullanılıyor...” olabileceğini belirtmektedir.

<sup>23</sup> İç Sofalı Ev Planları için bkz. S.H.Eldem, **Türk Evi Plan Tipleri**, (2. Baskı), İstanbul 1968, s. 91-126. Haydar Bey Köşkü’nün iç sofalı ev tipi ile olan benzerliğine ilk defa S.Ögel, (**Anadolu Selçuklu Sanatı Üzerine Görüşler**, İstanbul 1986, s.90, dpnt.114.) de değinmiştir.

<sup>24</sup> Arık, “Kubad-Abad Sarayı (Bir Değerlendirme)...”, Şekil 1.

<sup>25</sup> Gabriel (a.g.e., s. 102.), restitüsyonunda bu dışa kapalı tasarım dolayısıyla olsa gerek, binanın çatısını mazgallı olarak hayal edip çizmiştir.



İnşa tarihi ve banisi hakkında fikir edinebileceğimiz bir kitabesi ve hatta kitabelik yeri dahi bulunmayan<sup>26</sup> Haydar Bey Köşkü'nün, süsleme itibariyle de fakir olması, tarihlendirilmesini güçleştirmektedir. Bu konuda Osmanlı arşiv vesikaları da yardımcı olmamakla birlikte, çeşitli vesilelerle XVI. yüzyıla ait kısa bilgiler vermektedir. Bunlardan 1584 tarihli tahrir defterinde, Defter-i Âtik kaydından nakledilerek "...*Cırgalan'da Kutlu Değın Köşkü...*" ismiyle anılan bu binaya ait malikâne gelirlerinin İncesu'daki Şaban Dede Zaviyesi'ne vakfedildiği kaydedilmekte<sup>27</sup> ve aynı tarihli tahrir defterinde Cırgalan (Argıncık) Köyü gelirlerinin de Kayseri'deki Kutluğ Hatun Türbesine (H.750/M.1349) tahsis edildiği belirtilmektedir<sup>28</sup>. Kutluğ Hatun Türbe'sindeki mevcut mezarlardan biri Haydar Bey isimli bir kişiye aittir ve mezar taşından (H.750/M.1349), Şah Kutluğ Hatun'un oğlu olduğunu öğrenmekteyiz<sup>29</sup>. Evliya Çelebi, Kayseri'deki gezinti ve eğlence yerleri arasında, "...*Haydar Bey Köşkü Mesiresi...*", evliya kabirlerinden bahsederken de "...*Oğlancık mesiresinin Haydar Köşkü...*" adıyla bu binayı iki ayrı fasılda<sup>30</sup> anmaktadır ve XVII. Yüzyılda belki asli işlevini dahi yitirmiş olmalıdır<sup>31</sup>.

<sup>26</sup> Kayseri Hızırilyas Köşkü dışındaki diğer Anadolu Selçuklu Köşkleri'nin üzerinde kitabelik yeri yoktur. Bu binaların, portalleri de -yine Kayseri Hızırilyas Köşkü dışında- alçak, basit açıklıklar şeklindedir. Bizce, muhtemel anıtsal portal, köşkleri kuşatan çevre duvarları üzerinde olmalıdır. Bu, aynı zamanda "Köşk Binalar Topluluğu'nun da girişini oluştuyordu. Nitekim Alanya'daki Güleşen Köşkü'nün çevre duvarları ile sınırlandırılmış alanı içerisinde hamam, köprü ve bir takım müstemilat binaları görülmektedir. Bkz. Yavaş, a.g.t., s.91-99. Bu anlamda, kitabenin de ana köşk binası yerine, binalar topluluğunu kuşatan çevre duvarı üzerindeki portalde yer alması muhtemeldir. Kayseri Hızırilyas Köşkünde kitabenin binanın portalinde yer almasının sebebi ise, bir çevre duvarı ile sınırlandırma gereği duyulmayacak doğal bir tepenin üzerinde yer almış olması ile açıklanabilir. Kitabe de bu yüzden binanın portaline üzerine konulmuş olmalıdır. Bizce, Haydar Bey Köşkü'nün kitabesi de, çevredeki tarla ekimleri sebebiyle bugüne ulaşamadığı anlaşılan çevre duvarının üzerindeki anıtsal bir portaline üzerinde olması beklenir.

<sup>27</sup> Böylece, XVI. Yüzyıldan önce Şaban Dede Zaviyesi'ne vakfen tahsis edilmiş gelirleri bulunduğu anlaşılmaktadır. Özırmak, a.g.e., s.55.

<sup>28</sup> Özırmak, a.g.e., s.108.

<sup>29</sup> Aynı türbede İlhanlı Valisi Timurtaş'ın torunu Şah Kutluğ Hatun ile Bahşayış ve Haydar isimli iki oğlundan başka, torunları Hüseyin ve İbrahim'in mezarları da bulunmaktadır. Bkz., Eldem, a.g.e., s. 14. Tarihi kaynaklarda Haydar Bey'e ait bir kayda rastlanamazken, kardeşi Bahşayış hakkında, Şikârî (Neşr.: M.M. Koman, **Karaman Oğulları Tarihi**, Konya 1946, s.151-153.), de Eretnalı Mehmed Bey'in oğlu Alaeddin Bey'e yardım edip, onu Karamanlılar elinde esir iken kurtarıp tahtına iade eden kişi olarak bahsedilmektedir.

<sup>30</sup> Evliya Çelebi, a.g.e., s.186, 187.

<sup>31</sup> Haydar Bey Köşk'ünde yaptığımız incelemeler esnasından, çevredeki köylüler binanın güney cephesinin önünde gömülü üç evliyaya ait mezarların hatırlayamadıkları bir tarihte buradan kaldırıldığını söylemişlerdir. Evliya Çelebi (a.g.e., s. 187) de, Kayseri'deki evliya kabilelerini anlatırken H.483 tarihinde vefat etmiş, Şeyh Rükneddin Sicânî'nin "... *Oğlancık mesiresinin Haydar Köşkü...*" olduğundan bahsetmiş ise de, verdiği tarih yanlış olduğu gibi, bu kişiye ait herhangi bir tarihi kayda da rastlanmamaktadır.

## SONUÇ

Argıncık'taki Haydar Bey Köşkü, mevcut bilgiler ışığında dini mimariye ait hiçbir özellik taşımadığı gibi bir ticaret yapısı da değildir. Ayrıntılarıyla açıklamaya çalıştığımız binanın plan, cephe, iç mekân karakteristikleri dikkate alındığında sivil mimariye ait bir yapı türü olarak tasarlandığı kuşkusuzdur. Benzer niteliklerin Anadolu Selçuklu Köşkleri ile paralellik göstermesi, büyük ihtimalle fonksiyonunu doğrulamakta ve XIII. Yüzyıla ait olabileceğini ortaya koymaktadır. Ancak bu binanın Kutluğ Hatun ve Haydar Bey gibi XIV. Yüzyılda yaşadığı bilinen isimlerle bağlantısı, mülkiyetin el değiştirmesi dolayısıyla sonraki sahipleri veya kullanıcıları adının hatırlanması ile yerleşmiş olmalıdır.

## KAYNAKÇA

- AKIN, Günkut. (1990). *Asya Merkezi Mekân Geleneği*. İstanbul.
- ARIK, Rüçhan. (1986). "Kubâd-Âbâd 1985Yılı Çalışmaları". *VIII. Kazı Sonuçları Toplantısı I. (26-30 Mayıs 1986)*. Ankara, 303-314.
- ARIK, Rüçhan. (2001). "Kubad-Abad Sarayı (Bir Değerlendirme) ve Malanda Köşkü". *I.Uluslararası Selçuklu Kültür ve Medeniyeti Kongresi Bildiriler (11-13 Ekim 2000)*. Konya, 25-33.
- ARIK, Rüçhan. (2000). *Kubad Abad*. İstanbul.
- ASLANAPA, Oktay. (1989). *Türk Sanatı*. İstanbul.
- CAHEN, Claude. (1968). *Osmanlılardan Önce Anadolu'da Türkler*. (Çev: Y. Moran). İstanbul.
- ELDEM, Halil, Ethem. (1982). *Kayseri Şehri* (Haz: K. Göde). Ankara.
- ELDEM, Sedat, Hakkı. (1968). *Türk Evi Plan Tipleri*. (2. Baskı). İstanbul.
- ERDMANN, Kurt. (1959). "Seraybauten Der Dreizehnten und Vierzehnten Jahrhunderts in Anatolien". *Ars Orientalis*. III, Washington, 77-94.
- EVLİYA ÇELEBİ. (1314). *Seyahatnâme*. III, İstanbul.
- GABRIEL, Albert. (1954). *Kayseri Türk Anıtları*. (Çev: A. A. Tütenk), Ankara.
- KUBAN, Doğan. (1995). *Türk Hayat'lı Evi*. İstanbul.
- KUM, Naci. (1938). "Haydar Bey'in Mezarı Nerede?". *Erciyes Halkevi Dergisi*. 1 (6-8), Kayseri, 235-238.
- ÖGEL, Semra. (1986). *Anadolu Selçuklu Sanatı Üzerine Görüşler*. İstanbul.

- ÖZGÜÇ, Tahsin. – Mahmut, Akok. (1957). “Alay Han, Öresun Han ve Hızirilyas Köşkü”. *Belleten*. XXI (81), 139-149.
- ÖZIRMAK, Yasemin Demircan. (1992). *Tahrir ve Evkaf Defterlerine Göre Kayseri Vakıflar*. Kayseri.
- SCHLUMBERGER, Daniel. (1952). “La Palais Ghaznévide de Lashkari Bazar”. *Syria*. XXIX, 251-270.
- SÜMER, Faruk. (1985). *Yabanlu Pazarı: Selçuklu Devrinde Milletlerarası Büyük Bir Fuar*. İstanbul.
- ŞİKÂRÎ. (1946). *Karaman Oğulları Tarihi*. (Neşr.: M.M. Koman). Konya.
- YAVAŞ, Alptekin. (2003). “Alanya-Çıplaklı Mahallesinde Bilinmeyen Bir Selçuklu Köşkü”. *Ege Üniversitesi Edebiyat Fakültesi Sanat Tarihi Dergisi*. XII, İzmir, 155-162.
- YAVAŞ, Alptekin. (2000). *Ortaçağ Konut Mimarisi Üzerine Bir Araştırma: Anadolu Selçuklu Köşkleri*. (Ankara Üniversitesi Sosyal Bilimler Enstitüsü Sanat Tarihi Bölümü Yayınlanmamış Yüksek Lisans Tezi). Ankara.
- YAVUZ, Aysil, Tükel. (1992). “Anadolu Selçuklu Kervansaraylarında Mekân-İşlev İlişkisi İçinde Savunma ve Barınma”. *IX. Vakıf Haftası Bildirileri* (2-4 Aralık 1991) Ankara, 253-282.
- YAVUZ, Aysil, Tükel. (2000). “Antalya Kemer'deki Selçuklu Köşkü”. (*Emin Bilgiç Hatıra Kitabı*) *İslam Tarih, Sanat ve Kültürünü Araştırma Vakfı*. İstanbul, 279-303.
- YURDAKUL, Erol - Mehmet, Çayırdağ. (1978). “Kayseri Erciyes Dağı Eteklerinde Bulunan İki Türbe”. *Vakıflar Dergisi*. XII, Ankara, 163-177.