

BEYPAZARI MÜZESİ'NDEKİ MEZARTAŞLARI

Gül TUNÇEL*

Özet

Beypazarı Müzesi'ndeki dokuz adet mezar şahidesi, malzeme, form, işleniş niteliği ve bezeme özellikleri ayrıntılarıyla tanıtıldıktan sonra, öncelikle kendi aralarında, ardından da diğer bölgelerdeki Osmanlı dönemi mezartaşları ile karşılaştırmalar yapılarak, sanat tarihi bakımından değerleri belirlenmeye çalışılmıştır.

Anahtar sözcükler: *Beypazarı, müze, Osmanlı, mezarlık, mezar, şahide, sanat, süsleme.*

Abstract

At Beypazarı Museum, the material, design and decoration of nine gravestones have been clarified and it was tried to identify their artistic characteristics and their place in art history by evaluating and comparing them firstly with in themselves and then with the other Ottoman gravestones.

Key words: *Beypazarı, museum, Ottoman, cemetery, tomb, gravestone, art, decoration*

* Yrd. Doç. Dr., Gazi Üniversitesi Fen-edebiyat Fakültesi, Sanat tarihi Bölümü.

Giriş

Türk Kültür mirasının büyük bir grubunu oluşturan mezartaşları¹, tarihi varlıklar arasında ayrı bir yere sahiptir². Başlangıçta Şamanizm ve Budizm'i devlet dini şeklinde benimseyen Türklerin³ mezar geleneğindeki en önemli aşama, İslamiyet'in kabulü ile kendini gösterir⁴. Tarih boyunca hem sanat

¹ - Mezartaşları ve Türk mezarları konusunda genel bibliyografya için bkz., B. Karamağaralı, *Ahlat Mezartaşları*, Ankara 1972, 269-275; A. Ödekan, *Türkiye'de 50 Yılda Yayınlanmış Arkeoloji, Sanat Tarihi ve Mimarlık Tarihi ile İlgili Yayınlar Bibliyografyası (1923/73)*, İstanbul 1974, 414-423; G. Tunçel, *Batı Anadolu Bölgesinde Cami Tasvirli Mezartaşları*, Ankara 1989, 253; H. Türkmenoğlu, *Mezar-Mezarlık ve Mezartaşları Üzerine Bir Bibliyografya Denemesi*, Ankara 1989; D. Karaçağ, *Bursa'daki 14-15 Yüzyıl Mezartaşları*, Ankara 1994, 181-184; S. Başkan, *Karamanoğulları Dönemi Konya Mezartaşları*, Ankara 1996, 84-85; Anonim, "Éléments Pour Une Bibliographie Internationale Sur Les Cimetières Et Les Traditions Funéraires Dans Le Monde Turc Et Islamique, Türk ve İslâm Dünyasında Mezarlıklar ve Defin Geleneği Hakkında Uluslararası Bir Kaynakça Denemesi", *Cimètieres Et Traditions Funéraires Dans Le Monde Islamique, İslâm Dünyasında Mezarlıklar ve Defin Geleneği II*, Ankara 1996, 211-255.

² - Bkz., N. Saraçoğlu, *Türk Mezarlarına Dair Bir Araştırma*, İstanbul 1950, 28; B. Şehsuvaroğlu, "Üsküdar'ın Görünmeyen Ünlüleri", *Türkiye Turing ve Otomobil Kurumu Belleteni*, S.49/328, İstanbul 1975, 7-8 (7).

³ - Şamanizm inancına sahip en eski Türk dönemlerinde Hunlar, Göktürkler ve Şamanizm'i terk ederek Budizm'i devlet dini şeklinde benimseyen Uygurların mezar geleneği konusunda bkz., B. Ögel, *İslamiyetten Önce Türk Kültür Tarihi, Orta Asya Kaynak ve Buluntularına Göre*, Ankara, 1962, 57 vd.; A. İnan, *Makaleler ve İncelemeler*, Ankara 1962, 497-509; N. Diyarbakırlı, *Hun Sanatı*, İstanbul 1972, 99-108; O. Aslanapa, *Türk Sanatı I*, İstanbul 1972, 1-2; Saraçoğlu, 8-13; M. Cezar, *Anadolu Öncesi Türkler'de Şehir ve Mimarlık*, İstanbul 1977, 67-75; M. Haseki, *Plâstik Açından Türk Mezartaşları*, İstanbul (tarihsiz, 1977 ?) 6-7; G. Tunçel, "Türklerde Mezartaş Geleneğine Kısa Bir Bakış", *Bilge*, S. 1996/8, Ankara 1996, 16-17.

⁴ - Türklerin, Karahanlılar zamanında büyük yığınlar halinde İslamiyeti kabul ettikleri bilinmektedir. Karahanlılar ve daha sonraki İslami Türk Devletlerindeki mezar geleneği, mezar anıtları ve mezartaşları konusunda bkz., Haseki, 7-34; Cezar, 97 vd; Aslanapa, 19 vd; M. O. Arık., "Erken Devir Anadolu Türk Mimarisinde Türbe Biçimleri", *Anadolu (Anatolia)*, XI, Ankara 1967, 57-100; G. Öney, "İran ve Anadolu Selçuklu Türbelerinin Mukayesesi", *Yıllık Araştırmalar Dergisi III*, Ankara 1981, 41-66; M. Sözen-R. Arık ve diğerleri, *Türk Mimarisinin Gelişimi ve Mimar Sinan*, İstanbul 1975, 7-14; Ç. Gülersoy, "İstanbul Tarihinin Mezartaşları", *Türkiye Turing ve Otomobil Kurumu Belleteni*, S.49/328, İstanbul 1975, 2-6; O.C.Tuncer, *Anadolu Kümbetleri I, Selçuklu Dönemi*, Ankara 1986, 14-50; Tunçel, a.g.m., 17-18; S. Eyice, "Mezarlıklar ve Hazireler", *Cimètieres Et Traditions Funéraires Dans Le Monde Islamique, İslâm Dünyasında Mezarlıklar ve Defin Geleneği I*, Ankara 1996, 123-134 (127 vd.); J. L. B. Grammont, "L'Etude Des Cimètieres Ottomans Methodes et

değerleri, hem de kitabelerine⁵ kayıtlı bilgilerle Türk Kültürü ve Sanatına çok zengin malzeme sunarak katkı sağlayan mezartaşları, uzun yıllardan beri süregelen ilgisizlik ve cehaletle ihmal edilmiş, büyük bir hassasiyetle korunması gereken eski mezarlıklar bilinçsizce ortadan kaldırılmıştır. Ne yazık ki, günümüzde dahi eski mezarlıkların çeşitli bahanelerle mezartaşları ile beraber yok edildiği görülmektedir. Nitekim böyle bir durumla karşılaştığımız Beypazarı'nda, vaktiyle pek fazla mezartaşının yer aldığı eski mezarlık tamamen boşaltılarak otopark alanına dönüştürülmüştür (Resim1,2). Bu değişiklik sırasında mezartaşlarına hiçbir değer verilmediği için, belirli bir yere topluca taşınıp, kaldırılmadıkları öğrenilmekte ve akıbetlerine dair bilgi edinilememektedir.

Beypazarı mezartaşlarına yönelik titizlikle gerçekleştirdiğimiz çevre incelemeleri⁶ sonucunda hiçbir mezar şahidesi asıl yerinde bulunamamış; fakat nereden getirildikleri dahi belli olmasa da, Beypazarı Müzesi'ne tesadüfen taşındığı anlaşılan dokuz adet mezar taşı tespit edilmiştir. Bunlardan sadece dört tanesi sağlam ve kitabesi⁷ ile tarih kaydına sahip taşlardır; diğerleri ise kitabesi de büyük ölçülerde kırık birer parça olarak tarihi belirsiz vaziyette kalmıştır.

Burada tanıtmayı düşündüğümüz Beypazarı Müzesi'ndeki mezartaşları, envanter numarası belirtilerek kitabe tarihlerine göre kronolojik sıralanmış; ardından da, kırık birer parçaları kalmasından dolayı tarihi bilinmeyenler müze envanter numarasıyla sıralanarak bu çalışmamızda yer almıştır.

Beypazarı Müzesi'ndeki Mezartaşları

Şahide: 1 (Müze Envanter No: 373)

Mermer mezartaşının⁸ paralel kenarlarla yükselen plaka görünüşündeki gövdesi, iki tarafı pahlı bir boyunla kavuk biçimindeki tepeliğe bağlanır

Perspectives", *Cimètieres Et Traditions Funéraires Dans Le Monde Islamique, İslâm Dünyasında Mezarlıklar ve Defin Gelenekleri I*, Ankara 1996, 135-157 (135-141); Ö. Barışta, "Eyüp Sultan'dan Bazı Çocuk Mezartaşları", *1. Eyüp Sultan Sempozyumu, Tebliğler* (İstanbul, basım yılı yok), 172-180.

⁵ - Kitabelerdeki yazılar hakkında bilgi için bkz., U. Derman., "Mezar Kitabelerinde Yazı Sanatımız", *Türkiye Turing ve Otomobil Kurumu Belleteni*, S. 49/328, İstanbul 1975, 36-47; Haseki, 35-36; Ş. Boyraz, *Türkiye'de Mezar Taşı Sözlüğü*, Ankara 2003.

⁶ - Beypazarı'ndaki incelemelerimize katılan sevgili arkadaşım Yrd. Doç. Dr. Vildan Köklü ve müzedeki çalışmalarında candan yardımlarını esirgemeyen Araş. Gör. Murat Çerkez'e sonsuz teşekkürlerimi sunarım.

⁷ - Mezartaşlarının kitabe metnini okuyup Latin harflerine aktaran değerli meslektaşım Yrd. Doç. Dr. Mehmet İbrahimgil'e sonsuz teşekkürlerimi sunarım.

⁸ - Müze kayıtlarında, bu mezartaşının Abbaszadeler Mezarlığı'ndan getirildiği belirtilmiştir.

(Resim 3). Gövdenin alt kısmı içbükey kavisli bir daralma yaparak birbirine paralel kenarlarla son bulur⁹.

Kavuğun beyzi formlu üst bölümü profillerle dilimlere ayrılmıştır. Oval görünüşe sahip sarık kısmının yüzeyi, soldan sağa “C” şeklinde kıvrımlı bir dalın ucundaki çiçek ve yaprak kabartmaları işlenerek süslenmiştir. Tepeliğin boyunla bağlantı bölümünde, yan yana dizili altı adet ufak boyutlu kareden ibaret bir süs frizi vardır.

Kitabe, yatay silmeler arasında birer pano gibi görünen yüzeylere dokuz satır halinde kabartılmıştır. Satırlardan ilk yedisi, sathi profillerden meydana gelen bordürlerle dört taraftan kuşatılmıştır. Diğerlerinden daha dar bir yüzeye yerleştirilen son iki satırdan alttaki, baş aşağı kaş kemer şeklinde bir çerçeve içine alınmıştır.

Kitabe metninin Latin harfleriyle yazılışı şu şekildedir:

El çekip bi'l-cümleden İdeyim bekâya rihleti
Terkedip geriye malı mülkü devlete
Gelip kabrim ziyaret eyleyen ihvanımız
Okuyalar ruhum için kul-hüvellahü âyeti
Katırcı Ali Ağa'nın oğlu
Merhum ve mağfur el-Hac
Ahmet Ağa'nın ruhu için
El Fatiha
Fi (U) Şaban Sene 1224

Şahide: 2 (Müze Envanter No: 364)

Mermer mezartaşının¹⁰, yukarıya doğru biraz genişleyen plaka şeklindeki gövdesi, boyuna meydana getirmek üzere daraldıktan sonra, barok karakterli bir çiçek demetinden oluşma tepelikle taçlanmıştır (Resim 4). Tepeliğin boyunla bağlantı yerini belirginleştirici kalın bir silme vardır. Tepelik yüzeyi, içi dört, dışı beş yapraklı iri bir çiçek ve her iki tarafında, yukarı doğru küçülen ters “V” şeklindeki barok karakterli yapraklarla işlenen stilize bitkisel motif kabartmaları ile bezenmiştir. Şahidenin, tepelik ve kitabe kısmı sonradan sarı ve siyah renklerle boyanmıştır.

Kitabe, sathi düz silmelerle çerçevelenerek soldan sağa meyilli bordürler arasına alçak kabartma sekiz satırla yazılmıştır.

⁹ - Şahidelerin ölçülerinden birincisi yükseklik, ikincisi enidir. Ancak yukarıya doğru genişleyerek yükselen mezartaşlarında alt kısmın eni önce, geniş kısmın eni sonra olmak üzere iki rakam gösterilmiştir. En sonda yer alan ölçü ise taşın kalınlığıdır. Bu duruma göre şahidenin ölçüleri: 181x33x3 cm., sarık üst çevre: 77 cm.

¹⁰ - Şahide ölçüleri: 98x20–28x7 cm.

Kitabe metninin Latin harfleriyle yazılışı şu şekildedir:

Ah mine'l-mevt

*Çün ecel geldi ona olmaz aman
Cürmünü afv eyle yarabbi yezdan
Mağfiret kıl olmasun hali yaman
Mazhar-ı nur-ı şefa'at kıl her zaman
Hacı Emirzade validesi
Münteha kadın ruhuna fatiha
Sene 1287*

Şahide: 3 (Müze Envanter No: 374)

Mermer mezartaşının¹¹ yukarıya doğru genişleyerek yükselen plaka biçimindeki gövdesi üzerinde boynun sadece bir bölümü¹² mevcuttur (Resim 5).

Kitabe,zemine göre sathi çıkıntı yapan silme hatları ile kuşatılmıştır. Yazı, soldan sağa meyilli bordürlerle sınırlı panolar içerisine, dokuz satır halinde kabartılmıştır. Bunlardan en üst ve alt satır, yarım daire şeklindeki birer çerçeve içindedir. Üstteki kitabe satırı, ufak yaprakların iç içe geçmesiyle meydana getirilen bir çelenkle alt ve yan taraflardan ayrıca kuşatılmıştır.

Kitabe metninin Latin harfleriyle yazılışı şu şekildedir:

Hüvelbaki

*Şimdi buldu hakkı vatan Hacı Ali Ağaya bak
Çok zaman durdu boyun verdi diyarı gurbete
Karibani kaldı sahralarda seksenbeş sene
Akibet çekti ecel ir gördü şehri rahmete
Okuyup bir fatiha tarihini seyreyle hem
Yön verip Hacı Ali vardı kuruldu cennete
Hacı Ali Ağa'nın ruhu için el fatiha
Sene 1295*

Şahide: 4 (Müze Envanter No: 372)

Mermer başucu şahidesinin¹³ yukarıya doğru hafifçe genişleyen levha biçimindeki gövdesi, boyun formu için daralmış ve püsküllü fes görünüşünde¹⁴ bir tepelikle taçlanmıştır (Resim 6).

¹¹ - Müze kayıtlarında bu mezar taşının Kefelioğulları Kabristanı'ndan getirildiği belirtilmiştir.

¹² - Şahide ölçüleri: 124x23-31x8,5 cm. (kırık).

¹³ - Müze kayıtlarında bu şahidenin Bağlarlılar Kabristanı'ndan getirildiği belirtilmiştir.

¹⁴ - Şahide ölçüleri: 123x29-29,5x6 cm. Fes üst çevre: 47 cm.

Dekoratif unsurlara yer verilmeyen fes ve boyun bölümü, tamamen düz yüzeylere sahiptir.

Kitabe, üst ve iki yandan düz birer silmeyle çerçevelenerek, yazı soldan sağa meyilli profillerle oluşturulan panolar içerisine dokuz satır halinde kabartılmıştır.

Kitabe metninin Latin harfleriyle yazılışı şu şekildedir:

*Kırkaltı yıl askerlik etti bu zat-ı Ali
Altmış altı yaşında oldu Hüdaya layık
Kaymakam Rütbesi kendisinin kesbidir.
Sivastopol Plevne Harbinde oldu layık
Müniş Bey yazdırdı. Tarihi lafza
Üçyüzyedi Yılında Ukbaya gitti natık
Ruhu için el fatiha
Sene 1307*

Şahide No: 5 (Müze Envanter No: 371)

Mermer mezartaşının yukarıya doğru hafifçe genişleyerek yükselen levha biçimindeki gövdesi çelenk görünüşünde¹⁵ bir tepelikle taçlanmıştır (Resim 7).

Tepelik yüzeyinde, karşılıklı “C” motifi oluşturan barok karakterli iki iri dalın merkezine yedi yapraklı bir çiçek motifi kabartılarak işlenmiştir.

Kitabe, düz silmelerle taş kenarlarında sınırlandırılarak üstten “C-S” kıvrımlı kemer formu içine alınmış, köşelikleri de ikişer yapraktan meydana gelen bitkisel motiflerle bezenmiştir. Soldan sağa meyilli bordürler arasına kabartılan kitabe, dokuz satırdır. En alt satır, baş aşağı kaş kemer biçimindeki yüzeysel bir niş içindedir.

Kitabe metninin Latin harfleriyle yazılışı şu şekildedir:

*Huve'l-baki
Razıyım emrine yarab eyledim teslim-i can
Vere cennete muradım bana hallak-ı cihan
Ey benim dertli validem ağlayıp etme figan
Sivas vilayeti ahalisinden Göynük (?)
Mal müdürü Hilmi Bey'in halilesi
Sıdika hanım binti Süleyman Bey'in
Ruhuna rizaen lillahi'l-fatih
Tevellüd sene 1306
Vefatı sene 1324*

Şahide: 6 (Müze Envanter No: 365)

¹⁵ - Şahide ölçüleri: 99x24–26,5x8 cm.

Mermer mezartaşının¹⁶ üstten bir bölümü günümüze ulaşabilmiştir (Resim 8). Mevcut kısımdan anlaşıldığına göre şahide, taş kenarlarında sathi silmelerin meydana getirdiği bordürlerle sınırlanmıştır. Kitabe metni yanları ve üstü, bir çift düz silme arasında "C-S" kıvrımıyla uzanan yaprakların meydana getirdiği frizle kuşatılmıştır. Kemer köşelikleri, karşılıklı simetri meydana getiren stilize dal ve yapraklar işlenerek süslenmiştir. Kitabe metni, harflerin etrafındaki yüzeylerin kazınması ile kabartılan soldan sağa meyilli satırlar halindedir ve ilk satırı oval bir kartuş içine alınmıştır.

Mevcut kitabe metninin Latin harfleriyle yazılışı şu şekildedir:

Ah mine 'l-mevt

Şahide: 7 (Müze Envanter No: 366)

Mermer mezartaşının¹⁷ sadece gövdesinin bir bölümü mevcuttur (Resim 9). Birbirine paralel kenarlarla uzanan plaka görünüşündeki gövdeye sahip mezar taşı, her iki yandan düz silmelerle sınırlanmıştır. Kitabe metni, yatay bordürler arasındaki panolar halinde görünen yüzeylere zeminden kabartılmıştır.

Mevcut kitabe metninin Latin harfleriyle yazılışı şu şekildedir:

Hacı Salih Ağa'nın zevcesi Fatma

Şahide: 8 (Müze Envanter No: 367)

Mermer mezartaşının¹⁸ sadece bir bölümü mevcuttur (Resim 10). İki yandan sathi birer düşey bordürle sınırlandırılan kitabesi, ince yatay silmelerle ayrılan panolara kabartılmıştır.

Mevcut kitabe metninin Latin harfleriyle yazılışı şu şekildedir:

Huve 'l-baki

Konyalı Oğlu

Şahide: 9 (Müze Envanter No: 368)

Mermer mezar taşı¹⁹ büyük ölçüde kırıldığından bugün sadece sarık biçimindeki tepeliği mevcuttur (Resim 11).

Tepeliğin beyzi formlu alt bölümü profillerle dilimlere ayrılmıştır. Fes şeklinde ikinci bir kademe oluşturan üstteki bölümün yüzeyi, üst ve alt

¹⁶ - Mevcut kısmın ölçüleri: 19x26x4 cm.

¹⁷ - Mevcut kısmın ölçüleri: 18x29x5 cm.

¹⁸ - Mevcut kısmın ölçüleri: 24x30x6 cm.

¹⁹ - Mevcut kısmın ölçüleri: h=28 cm., sarık üst çevre: 79 cm.

kenarlar arasında farklı açılara sahip hatlar halinde uzanan düzensiz profillerle hareketlendirilmiştir.

Karşılaştırma ve Değerlendirme

Beypazarı Müzesi'ndeki toplam dokuz mezartaşından dört tanesi (1.,2.,4.,5. sıra numaralı) sağlam vaziyette günümüze ulaşmıştır. Diğer taşlardan bir tanesinde (3. sıra numaralı) sadece kitabe kısmı, bir tanesinde (9. sıra numaralı) tepelik kısmı mevcut durumdadır ve üç adet taşın (6.,7.,8. sıra numaralı) büyük ölçüde kırık olması sebebiyle kitabelerinden de sadece ufak birer bölüm kalmıştır.

Beypazarı'ndaki şahidelerden beş tanesinde (1.,2.,3.,4.,5. sıra numaralı) tarih bellidir ve bu taşlar H.1224-1324 / M.1809-1906 yılları ile sınırlıdır.

Beypazarı Müzesi'ndeki şahidelerin tamamında mermer malzeme kullanılmıştır ve yalnız bir şahidede (2. sıra numaralı) tepelik ve kitabe kısımları sonradan sarı ve siyah renklerle boyanmıştır.

İşleniş niteliği bakımından şahidelerin çoğunluğu (1.,3.,4.,6.-9. sıra numaralı) alçak kabartma ile süslenmekle beraber, iki tanesinde (2.,5. sıra numaralı) daha plastik görünüş dikkati çekmektedir.

Kitabesi bulunan mezar taşlarında usta adı veya imzası yer almadığından sanatçı kimlikleri hakkında bilgi edinilememektedir. Kitabelerde kayıtlı bilgilere göre şahidelerden dört tanesi erkeklere (1.,3.,4.,8. sıra numaralı), üç tanesi de hanımlara (2.,5.,7. sıra numaralı) aittir. Barok karakterli çiçekler veya çelenk gibi bitkisel unsurlarla taçlanan şahideler bayanlara, fes ve sarık gibi tepeliklere sahip mezartaşları ise erkekler için hazırlanmıştır.

Form bakımından, şahideler değişiklik göstermektedir. Sağlam vaziyette günümüze ulaşanlardan bir tanesinde (1. sıra numaralı) kitabenin yer aldığı gövde kısmı, birbirine paralel kenarlarla uzanan bir plaka şeklindedir ve üstte sarık biçiminde bir tepelikle taçlanmıştır. Yukarıya doğru genişleyerek yükselen gövde formuna sahip dört adet şahideden (2.-5. sıra numaralı) bir tanesi (4. sıra numaralı) püsküllü fes, ikisi (2.,5. sıra numaralı) barok karakterli çiçek biçiminde birer tepelikle taçlanmış; bir tanesinde ise (3. sıra numaralı) kırılıp yok olması sebebiyle tepelik formu hakkında bilgi edinilememiştir.

Birer parçası günümüze ulaşan dört şahidenin (6.-9. sıra numaralı) mevcut kısımlarına göre, bir tanesi (9. sıra numaralı) sadece sarık şeklinde tepelikten ibaret kalmıştır. Üç tanesi ise birbirine paralel kenarlı gövdeye sahip olduklarını göstermektedir. Bunlardan iki tanesi (7.,8. sıra numaralı)

kitabelerinden ikişer ara satır; diğer bir tanesi (6. sıra numaralı) ise ilk iki kitabe satırını da ihtiva eden birer bölüm halindedir.

Tepelik ile gövde arası sağlam vaziyette günümüze ulaşan (1.,2.,4.,5. sıra numaralı) dört adet şahideden üçünde (1.,2.,4. sıra numaralı), aşağıya doğru hafifçe genişleyen birer boyun bağlantısı vardır. Bunlardan birisinde (1. sıra numaralı), gövdeye bağlantı kısmının iki yanı pahlanmıştır. Bir tanesinde (2. sıra numaralı) boyun içbükey kenarlara sahiptir. Başka bir şahide parçasının (3. sıra numaralı) boyun kısmı ortadan kalkmıştır. Sağlam haldeki diğer şahidelerin boyun yüzeyinde ise süsleyici nitelikte unsurlara yer verilmediği görülmektedir.

Kitabe, incelediğimiz şahidelerin büyük çoğunluğunda (1.-8. sıra numaralı) iki yandan ince düz silmelerle kuşatılmıştır. Şahidelerden bir tanesindeki (6. sıra numaralı) kitabe, yarım daire kemer formu çizen bir çift silme arasına yerleştirilmiş, barok karakterli bitkisel dal ve yapraklarla süslü bir frizle üstten kuşatılmıştır. Taşlardan birinde (5. sıra numaralı), kitabeyi üstten sınırlandırmak üzere “C-S” kıvrımlı kemer şekli kullanılmıştır. Kemer biçimindeki işlemeye sahip şahidelerden sadece birisinde (5. sıra numaralı) kemer köşeliği barok karakterli bir çift yaprakla bezenmiştir.

Kitabe satırları, kabartma harflerle ve daha ziyade soldan sağa meyilli (2.-6. sıra numaralı) yazılmakla birlikte, üç tanesinde (1.,7.,8. sıra numaralı) düz satırlar halindedir. Satır aralarında ince ve yalın bordürlere yer verilmiş; yalnız bir şahide (3. sıra numaralı) kitabesindeki en üst satır, bir yaprak dizisiyle alttan sınırlandırılmıştır. Sağlam vaziyetteki kitabelerin üç tanesinde (1.,3.,4. sıra numaralı) dokuz satır, bir tanesinde (2. sıra numaralı) sekiz satır, bir tanesinde de (5. sıra numaralı) on satır işlenmiştir. Bu şahide (1.-5. sıra numaralı) kitabelerinin hepsinde de tarih son satıra kaydedilmiştir. Birer şahide parçası (6.-8. sıra numaralı) halindeki, tarihi bilinmeyen taşlarda mevcut üç kitabeyle ait kalıntılar ise ancak ikişer satırdır.

Sağlam vaziyetteki dört adet (1.,2.,4.,5. sıra numaralı) şahideden üçünde (1.,2.,4. sıra numaralı), tepelik ile gövde bölümleri aşağıya doğru hafifçe genişleyen birer boyunla bağlanmış ve bunlardan birinin (1. sıra numaralı) iki yanı pahlanmıştır. Bir tanesinde (2. sıra numaralı) boyun içbükey kenarlara sahiptir. Boyun yüzeylerinde süsleyici nitelikte unsurlara yer verilmemiştir.

Beypazarı'ndaki plaka görünüşünde gövdeye sahip dört şahideden bir tanesi (4.sıra numaralı) kesik koni şeklindeki bir boyunla püsküllü fes²⁰

²⁰ - Osmanlı fesleri için bkz., S. Gül, “Feshane Fabrikası ve Halıları”, *Tarihi, Kültürü ve Sanatıyla II. Eyüp Sultan Sempozyumu, Tebliğler (8-10 Mayıs 1998)*, İstanbul 1998, 320-323, (321, Resim 3); fes kronolojisi ve tipolojisi için bkz., H.Çal., “İstanbul Eyüp'teki Erkek

biçimi bir tepeliğe bağlanır. Benzer tarzdaki şahideleri, İstanbul'da Eyüp Sultan Mehmet Vusuli Efendi Türbesi Haziresi²¹, Eyüp semti²² ve Eyüp Camii çevresinde²³, Eyüp Sultan Türbesi Haziresi'nde²⁴, İzmir'in Yağhaneler Semti'ndeki Şemsi Baba adlı Bektaşî Tekkesi yanındaki hazire²⁵ ile Hacı Mahmud Camii Haziresi'nde²⁶ görmek mümkündür. Bu gibi taşların bazılarında gövdenin iki yanı "S" şeklinde kesilerek profillerle süslenmiştir²⁷. Bir kısmında da kitabenin etrafı "C-S" görünüşünde barok karakterli plastik yapraklarla kuşatılmıştır²⁸. Şahidelerden birisinde (*I. sıra numaralı*) kavuk²⁹ biçiminde tepelik vardır. Benzerlerine, İzmir Hacı Mahmud Cami Haziresi'nde³⁰, İstanbul Sokollu Türbesi Haziresi'nde³¹ ve

Mezar Taşlarındaki Başlıklar", *Tarihi, Kültürü ve Sanatıyla III. Eyüp Sultan Sempozyumu, Tebliğler (28-30 Mayıs 1999)*, İstanbul 2000, 205-225 (211-213).

²¹ - Bkz., K. Biçici, "Eyüp Sultan Mehmet Vusuli Efendi Türbesi Haziresi", *Tarihi, Kültürü ve Sanatıyla III. Eyüp Sultan Sempozyumu, Tebliğler (28-30 Mayıs 1999)*, İstanbul 2000, 490-501 (499, Foto. No:22).

²² - Birbirine paralel kenarlı plaka şeklindeki mezartaşı karşılaştırmaları için bkz., T. Çoruhlu-Y. Çoruhlu, "İstanbul'da Bulunan Gemici/Denizci Mezartaşlarına Dair Bir Değerlendirme", *Tarihi, Kültürü ve Sanatıyla IV. Eyüp Sultan Sempozyumu, Tebliğler (5-7 Mayıs 2000)*, İstanbul 2000, 76-89 (79, Resim 5); Gövdenin "C-S" şeklinde kıvrımlı dal ve yapraklarla sınırlandırılmış mezartaşı için bkz., Çoruhlu-Çoruhlu, 87, Resim 25.

²³ - Güvelizade Adem Bey'in fes şeklinde tepeliğe sahip başucu mezartaşı için bkz., T.Çoruhlu, "Eyüp Sultan ve Çevresindeki Hazirelerde Bulunan Hançerli Lahitler ve Taş Sandukalar", *I. Eyüp Sultan Sempozyumu, Tebliğler*, (İstanbul, basım yılı yok), 43-59, (56, sol üst köşedeki foto.)

²⁴ - Eyüp Sultan Türbesi Haziresi'ndeki mezartaşları için bkz., E. Güven, "Eyüp Sultan Türbesi Haziresi'nin Önemine Dair Bir İnceleme", *Tarihi, Kültürü ve Sanatıyla V. Eyüp Sultan Sempozyumu, Tebliğler (11-13 Mayıs 2001)*, İstanbul 2002, 234-239, (238, foto. 13 ve 239, foto. 19).

²⁵ - Bkz., N. Ülker, "İzmir Yağhanelerdeki Mezar Kitabeleri, XIX. ve XX. Yüzyıl", *IV. Araştırma Sonuçları Toplantısı (26-30 Mayıs 1986)*, Ankara 1987, 1-37 (31, resim 12).

²⁶ - Bkz., N. Ülker, "İzmir-Hacı Mahmud Camii Haziresi Mezar Kitabeleri, XVIII ve XIX. Yüzyıl", *V. Araştırma Sonuçları Toplantısı I*, Ankara 1988, 11-42 (36, foto. 5; 38, foto. 15; 40, foto. 23; 41, foto. 24).

²⁷ - Gövde yüzeyi "S" şeklinde profillerle konturlu mezartaşları için bkz., Barişta, 175, foto. 6; 180, foto. 22.

²⁸ - Bkz., Barişta, 174, foto. 1; C. Keskin, "Eyüp Sultan'da Bulunan Osmanlı Dönemi Armalı ve Nişanlı Mezar Taşları", *Tarihi, Kültürü ve Sanatıyla III. Eyüp Sultan Sempozyumu, Tebliğler (28-30 Mayıs 1999)*, İstanbul 2000, 366-371 (367, foto. 1,2).

²⁹ - Erkek mezartaşlarında başlık ve kavuk çeşitleri için bkz., Çal, 209, 210, çizim: 11,33,45,12,24,25,76,58,92.

³⁰ - Karşılaştırma için bkz., Ülker, "İzmir Hacı Mahmud ...", 37, resim 9, 10.

³¹ - Benzer iki şahide için bkz., Barişta, 178, foto. 15, 16.

Bulgaristan Niğbolu'da³² rastlanmaktadır. Bir kısmında da (2.,5. sıra numaralı), tepelikler birer çiçek demeti şeklinde hazırlanmıştır. Paralel özellikler gösteren pek çok mezar taşı Eyüp Sultan Mezarlığı'nda görülmektedir³³. Benzer şahidelerin bazılarında ise çiçek demetinin yerini vazoya içinden çıkan çiçekler almıştır³⁴. Çiçek buketi şeklinde tepeliği olan bir başka benzer şahide de Pertev Paşa Türbesi Haziresi'nde bulunmaktadır. Buradaki plaka biçimi gövde, taş kenarlarında "S" çizen profillerle sınırlıdır³⁵. Başucu şahideleri gibi çiçek buketi şeklinde tepeliğe sahip ayakucu şahideleri³⁶ ve tepeliği barok karakterli çiçeklerden oluşan çocuk mezar taşları da mevcuttur ve bu şahide gövdeleri "C-S" kıvrımları oluşturan plastik görünüşlü dal ve yapraklarla kuşatılmıştır³⁷.

Müze bahçesinde yer alan şahidelerden bir tanesi (9.sıra numaralı) büyük ölçüde kırıldığından sadece sarık biçiminde tepeliği mevcuttur. Benzer tarzdaki tepeliğe sahip şahidelere İzmir Ali Ağa Cami Haziresi³⁸, Hacı Mahmut Cami Haziresi³⁹ ve Yağhaneler Senti Şemsi Baba Tekkesi'nin

³² - Bkz., M. Kiel. "Little-Known Ottoman Gravestones From Some Provincial Centres in the Balkans Eğriboz/Calkis, Nigbolu/Nikopol and Ruscuk/Russe", *Cimètieres Et Traditions Funéraires Dans Le Monde Islamique, İslâm Dünyasında Mezarlıklar ve Defin Gelenekleri I*, Ankara 1996, 319-332 (327, foto. 7).

³³ - Benzer şahideler için bkz., A.S. Açıkgözoğlu, "Eyüp Sultan'da Ketebeli Mezar Taşları", *1. Eyüp Sultan Sempozyumu, Tebliğler*, (İstanbul, basım yılı yok), 202-205, (205, foto. 8); Barışta, 174, 179, foto. 3, 20; A.Tibet-E. Işın-D.Yemenici, "Yeni Kapı Mevlevihanesi Haziresi", *Cimètieres Et Traditions Funéraires Dans Le Monde Islamique, İslâm Dünyasında Mezarlıklar ve Defin Gelenekleri I*, Ankara 1996, 223-281 (235, şek. 2).

³⁴ - Bkz., Biçici, 498, resim 20, aynı görünüşte tepeliğe sahip başucu ve ayakucu şahideleri; ayrıca V. Çetintaş, "İstanbul Eyüp Sultan Hazreti Halid Türbesi Haziresi'nde Yer Alan Mezar Taşları Konulu Tezlerin Değerlendirilmesi", *Tarihi Kültürü ve Sanatıyla III. Eyüp Sultan Sempozyumu, Tebliğler (28-30 Mayıs 1999)*, İstanbul 2000, 372-379, (374, sağ üst köşedeki foto.).

³⁵ - Bkz., H. Subaşı, "Eyüp Sultan ve Civarındaki Mezar taşları Kitabelerinin Hat San'atı ve Tarihi Açısından Önemi", *1. Eyüp Sultan Sempozyumu, Tebliğler* (İstanbul, basım yılı yok), 181-197 (196, foto. 41).

³⁶ - Bkz., Barışta, 179, foto. 18; S. Gülşen, "Eyüp'te Gömülü Sanatçı Mezarları", *1. Eyüp Sultan Sempozyumu, Tebliğler* (İstanbul, basım yılı yok), 206-213, (208, sol üst köşedeki üç şahideden en sağdaki); A.S. Açıkgözoğlu, "Eyüp Sultan Silüetinin Manevi Dış Amilleri", *Tarihi, Kültürü ve Sanatıyla V. Eyüp Sultan Sempozyumu, Tebliğler (11-13 Mayıs 2001)*, İstanbul 2002, 244-247, (245, 247, foto. 1, 3).

³⁷ - Bkz., Açıkgözoğlu, "Eyüp Sultan Silüetinin ...", 246, foto. 2.

³⁸ - Bkz., N. Ülker, "İzmir Ali Ağa Camii Haziresi Mezar Kitabeleri, XVIII ve XX. Yüzyıl", *VI. Araştırma Sonuçları Toplantısı (23-27 Mayıs 1988)*, Ankara 1989, 19-34 (31, resim 8).

³⁹ - Bkz., Ülker, "İzmir-Hacı Mahmud ...", 37-39, foto. 12,13,16,17,20.

yanındaki Hazire'de⁴⁰, İstanbul'da Piyale Paşa Türbesi Haziresi⁴¹ ile Diyarbakır Rağibiye Medresesi Mezarlığı'nda da rastlanmaktadır⁴².

Sonuç

Beypazarı Müzesi'ndeki şahideler, çevre araştırmalarımızdan anlaşıldığına göre bu yörede olması gereken mezartaşı miktarından oldukça az sayıdadır. Bir bakıma tesadüfen günümüze gelebilmiş mevcut şahideler ise tarihi belirlenemeyenler hariç bırakıldığında, H.1224-1324 (M.1809-1906) yılları ile sınırlı bir döneme ait oldukları, kitabe kayıtlarından öğrenilmektedir. Bu şahidelerin malzemesi, gövde formu, kitabe ve süslemelerinin işleniş niteliği, kompozisyonu veya motifleri değerlendirildiğinde, her bakımdan aynı döneme ait Anadolu ve Balkanlar'daki Osmanlı devri mezartaşları ile büyük benzerliklere sahip buldukları, yöreye özgü herhangi bir ayrıcalık veya üslup farkı taşımadıkları açıkça ortaya çıkmaktadır. Beypazarı Müzesi'ndeki şahideler, çağdaşları ile beraber yaptıkları dönemin ortak özelliklerini bugüne aktararak, Türk Sanatı'nın mezartaşı geleneğini yansıtan birer temsilci oldukları dikkati çekmektedir.

⁴⁰ - Bkz., Ülker, "İzmir Yağhanelerdeki ...", 33, foto. 18.

⁴¹ - Bkz., Çoruhlu-Çoruhlu, 88 (resim 27).

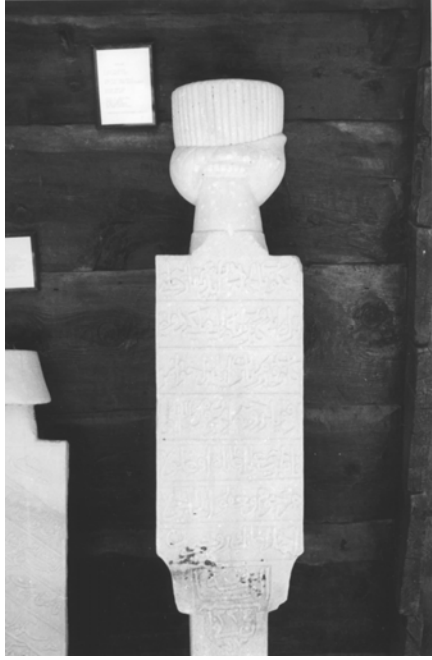
⁴² - Bkz., M. İlhan, "Diyarbakır, Türbe, Yatır ve Mezarlıkları", *Cimètieres Et Traditions Funéraires Dans Le Monde Islamique, Islâm Dünyasında Mezarlıklar ve Defin Gelenepleri I*, Ankara 1996, 179-211 (197-198, foto. XXVII,XXVIII).



1. Beypazarı, genel görünüş



2- otopark haline getirilen Eski Mezarlık



3- Beypazarı Müzesi (Şahide 1)

4- Beypazarı Müzesi (Şahide 2)





5- Beypazarı Müzesi (Şahide 3)

6- Beypazarı Müzesi (Şahide 4)





7- Beypazarı Müzesi (Şahide5)



8- Beypazarı Müzesi (Şahide 6)



9- Beypazarı Müzesi (Şahide 7)



10- Beypazarı Müzesi (Şahide 8)



11- Beypazarı Müzesi (Şahide 9)