

HENRI MATISSE'İN SANATINDA ZAMAN VE MEKAN KAVRAMI

A. Hande Orhan*

Özet

Matisse'in sanatına zaman ve mekan kavramı bağlamında bakıldığında Doğu sanatının etkisi görülmektedir. Bu etki onun tüm yaşamına yayılsa da özellikle 1906-1914 yılları arasındaki 'oryantalist' olarak nitelendirilen döneminde yoğunluk kazanmaktadır. Makalede ressamın bu dönemde yaptığı Yaşama Sevinci, Bowls Oyunu, Mavi Masaörtülü Ölüdoğa, Dans, Müzik, Ressamın Ailesi, Diyalog, Arap Kahvesi resimleri, konu bağlamında ele alınmıştır.

Matisse Doğu sanatıyla, İslam ve Doğu sanatı sergilerinde tanışmıştır. Cezayir, Fas ve Rusya'ya yaptığı yolculuklar da kuşkusuz sanatçıya pek çok esin vermiştir. Özellikle mekan yaratma tekniğini geliştirmede Doğu sanatı ve estetiğinden yararlanmışır. Kırmızı, mavi, yeşil gibi renklerle boyadığı tuval üzerinde sanal bir mekan yaratmış, üzerine yerleştirdiği figürlerle gerçekte üç boyutlu olan mekanın iki boyutluymuş gibi algılanmasını sağlamıştır. Aynı mekan tasarımıyla ele aldığı 'oyun', 'dans', 'müzik' gibi temaları, insanlığın ortak ve zamana bağlı olmayan içgüdüleri olarak işlemiştir. Doğu insanının ve Batı insanının zamanı algılamalarındaki ayrımlar da Matisse'in resimlerinde görülebilmektedir.

Anahtar sözcükler: Matisse, zaman, mekan, resim, Doğu, Batı, oryantalist, minyatür

* Öğr. Gör., Ankara Üniversitesi Devlet Konservatuvar, Ankara Üniversitesi Dil ve Tarih-Coğrafya Fakültesi Sanat Tarihi Bölümü Doktora Öğrencisi.

Abstract

Time and Space Concept on Henri Matisse's Art

When Matisse's art is been examined from the way of time and space conception, Eastern art's effects are seen. Even this effect is being spread out to his whole life, especially on, one can say 'orientalist' period, the years of 1906-1914, gains importance. In this article, the pictures that he had done during this period, is been examined depending on the issue.

Matisse met Eastern art on the Islamic and Eastern art exhibitions. He was inspired from his journeys to Algeria, Morocco and Russia. He used Eastern art and easthetic especially on developing space creation technique. He created a cyber space on canvas that he painting in red, blue, green, and with the figures he placed on it, he made people percept the space which is three dimentional, in two between dimentions. The distinction of perceiving time between Eastern man and Western man can easily be seen on Matisse's pictures.

Key words: *Matisse, time, space, picture, East, West, orientalist, miniature*

1. Yaşamı

31Aralık 1869 tarihinde Le Cateau Cambresis 'de (Kuzey Fransa) doğan Matisse, 1887 yılında hukuk öğrenimi görmeye başlar.1890'da geçirdiği bir apandisit ameliyatı sonrasında yatakta geçen süreç içerisinde, resim yapmak Matisse için bir tutku haline gelmiştir (Essers, 2005:92).

1895'te Güzel Sanatlar Okulu'nun (Ecole des Beaux Arts) sınavını kazanarak Moreau'nun atölyesinde çalışmaya başlar. Sanatçı hocasının önerisiyle pek çok doğa resmi yapar ve Louvre'u ziyaret ederek Poussin ve Chardin gibi eski ustaların yapıtlarından kopyalar çıkarır.1897 'de Pissarro ve 1899'da Derain ile tanışır (Lynton, 2004:380).

1899 'da Vollard'ın galerisinden bir Rodin büstü, küçük bir Gauguin resmi, bir van Gogh deseni ve ona göre çok önemli olan Cezanne'ın "Yıkılanlar" resmini alır. Bu sanatçılar Matisse'in o yıllarda üzerinde durduğu değişik sanat türlerini kaynaştırma konusundaki çalışmalarına kılavuzluk ederler (Lynton,2004:32). 1904'de Vollard'ın galerisinde ilk kişisel sergisini açar (Lynton.2004:380). Aynı yıl St. Tropez'de Signac ile tanışır. Signac'ın renklerin ayrıştırılması konusunda yaptığı çalışmaları incelemektedir (Crepaldi, 2001:40).

1905 yılı yazını Derain ile birlikte Akdeniz kıyısında bir balıkçı kasabası olan Collioure'da geçirir. Bu dönemde yaptığı resimlerde nesnelere, renkli lekelerle betimler (Essers,2005:93). 1905'de Derain, Vlaminck ve Marquet ile birlikte Paris Sonbahar Salonu'nda bir sergiye katılır. Sonraki

yıllarda yaptıkları çalışmalar birbirinden çok farklı olsa da sanatçıların bu sergiye verdikleri resimler birbirine paralellik göstermektedir. Resimler halkın tepkisini çeker. Eleştirmen Louis Vauxcelles bir yazısında onları sınırsız renk kullanmaları nedeniyle “Fauves” (Vahşiler, Barbarlar) olarak adlandırır. Zamanla bu ifade akımın adı olarak kullanılmaya başlanır. Renkler çoğunlukla parlak ve doğalcı olmayan renklerdir ve tuval üstüne hoyrat ve kaba bir biçimde sürülmüştür. Matisse'in bu sergiye verdiği resim “Şapkalı Kadın”dır (Gombrich,1999:573).

1906'da Cezayir'e giderek Biskra Vahası'nı ziyaret eder. Buradan resimlerinde yararlanacağı seramikler, giysiler vb. yöresel eşyalarla döner (Essers,2005:21). Ressam bu arada 1907-1909 yılları arasında ders verdiği bir sanat okulu açmıştır. Ama resim çalışmalarına gereğince ağırlık veremediği düşüncesiyle okulu kapatır (Crepaldi,2001:56).1911-12 kışını Fas'da geçirir. Resimlerinde iklimin ve coğrafyanın etkisiyle daha ışıklı, sıcak renkler kullanmaya başlar (Crepaldi,2001:64).

1914'te I. Dünya Savaşı çıkar. Matisse Collioure'deki villasına taşınır (Crepaldi,2001:70). Sanatçının bu dönem resimlerinde biçimler giderek soyutlaşır, renkler koyulaşmaya ve siyah gölgeler artmaya başlar. Bu yıllarda Kübizm üzerine çalışır (Essers,2005:45-46).

Matisse 1917'den itibaren zamanının büyük bir bölümünü Nice'de geçirir (Essers,2005:94). Ressam özellikle 1918-28 yılları arası odalık temasına ağırlık vermiştir (Schneider,1990:47). 1919'dan itibaren koreograf Diaghilev için dekorlar hazırlar (Lynton, 2004:380).

1940'lı yıllar II.Dünya Savaşı ve onu giderek yatağa bağımlı hale getiren hastalığına karşın yoğun şekilde ürettiği yıllardır. 1941'de önemli bir ameliyat geçirir (Lynton.2004:380). 1944-47 yılları arasında “Jazz” adlı kitap için hazırladığı kesilmiş kağıt üzerine uyguladığı guvaş tekniğindeki çalışmalar, ressamın hastalığı nedeniyle yatakta yatarken de rahatlıkla çalışmasına olanak veren yapıtlardır (Lynton,2004:208).

1948-51 yılları arsında, 1943'ten beri yaşamakta olduğu Vence'deki Chapelle du Roraire'nin dekorasyonunu yapar. Kesilmiş renkli kağıtlarla hazırladığı taslaklar şapelin vitrayları olarak uygulanmıştır. Matisse kitap resimleme alanında da çalışmalar yapmıştır. Resimlediği bazı kitaplar şunlardır:1932'de Mallarme'nin “Poesies” (Şiirler), 1948'de Ronsard'ın “Amours” (Aşklar), 1950'de Charles d'Orleans'ın “Poemes” (Şiirler) (Crepaldi,2001:118).

1927'de Pittsburg'daki Carnegie Uluslararası Sergisi'nde ve 1950'de Venedik Bienali'nde birincilik ödülleri alır. 1954 'te Vence'de ölür (Essers,2005:94-95).

2. Resim Okumaları

Bu çalışmada Matisse'in 1896-1914 arası çalışmaları ele alınacaktır. Sanatçının resminde Doğu sanatı etkisi genel olarak tüm yaşamına yayılsa da, özellikle söz konusu zaman aralığında, ressam Doğu sanatına ilgi duyarak bu sanatın kurallarına kendi resminde yer vermiştir. Bu zaman aralığında Matisse'in başta Doğu halılarında etkilendiği bilinmektedir (Schneider, 1990:47).

Sanatçının, resminde zaman ve mekan algısı açısından etkileri görülen Doğu resim sanatı örnekleri, halıları, seramikleri gibi Doğu estetiğinin taşıyıcısı kimi yapıtlarla ilk karşılaşması, büyük bir olasılıkla, hocası Gustave Moreau'nun atölyesinde gerçekleşmiştir. Moreau'nun Doğu sanatına ilgi duyduğu ve elinde Hint minyatürleri bulunduğu bilinmektedir (Daftari,1991:168). Doğu sanatından örneklerin sergilendiği Paris 1893,1894 sergileri, 1903 'de Paris Dekoratif Sanatlar Müzesinde açılan sergi ve 1900 yılındaki Dünya Fuarı ressama zengin esinler sunmuş olmalıdır. Ancak Matisse, bu konuda asıl Münih'te 1910 yılında açılan büyük İslam Eserleri Sergisi'nden etkilenmiştir. Bu sergilerde özellikle İslam minyatür sanatı örnekleri görmüş olmalıdır (Daftari, 1991:176).

Gördüğü sergiler yanında, sanatçının yolculukları da, kuşkusuz, çok önemlidir. 1906 yılında Cezayir gezisi sırasında gittiği Biskra Vadisi, 1910 yılında yaptığı İspanya gezisi ve özellikle burada gördüğü Cordoba Camisi, 1911 yılı Ekim, Kasım aylarında gittiği Moskova'da gördüğü ikonlar ve post-Bizans freskler, 1912-13 arası yaptığı Fas gezisi, sanatçının resimlerinde tüm yaşamınca sürecektir etkiler bırakmıştır (Schneider, 1990:30).

Şimdi bu etkilerin Matisse 'in sanatındaki izdüşümlerini, ele alınan süreçte yapılmış bazı resimleri zaman ve mekan algısı bağlamında inceleyerek görebiliriz.

2.1. Yaşama Sevinci (The Joy Of Love, 1905-06, 174x238 cm)

1906 yılında Bağımsızlar Salonu'nda tek yapıt olarak sergilenen bu resim, olay yaratarak sanatçının eski hayranlarını bile rahatsız etmiştir (Lynton,2004:52). Arkadaşı ressam Signac bile Matisse'in yanlış yönde ilerlediğini düşünür (Essers,2005:19). Rakibi olarak görülen Picasso bu resme yanıt olarak "Avignonlu Kızlar" tablosunu yapar. Hem Matisse'in "Yaşama Sevinci" resmine hem de Picasso'nun "Avignonlu Kızlar" resmine esin veren bir resim Cezanne'in "Yıkılanlar" resmidir (Lynton, 2004:52).

Resim, sanki hurilerle dolu bir cennet bahçesini betimlemektedir. Ağaçlarla çevrelenmiş geniş, çimenlik alanda dans eden, seven, çiçek

toplayan, kaval çalan figürler görülmektedir. Konunun içeriğiyle bağlantılı olarak, figürler, yuvarlak hatlı ve akıcıdır. Figür ve nesnelere belirgin konturlarla sınırlandırılmış ve saf renklerle tanımlanmıştır (Yılmaz, 2006:43).

Resimde, sanki, bir Doğu hareminden fırlayıp bir Batı resmine geçivermiş kadınlarla karşılaşmaktadır. Mekan tasarımında Doğu resim sanatının etkileri görülmektedir. Örneğin, resmin merkezinde uzanmış iki figür, önlerindeki kaval çalan figürden daha büyük resmedilmiştir. Bu, Batı resmi perspektif kurallarına uymayan bir çizim tarzıdır (Daftari,1991:195). Yine merkezdeki figürlerin sağına bakıldığında kaval çalmakta olan bir küçük figürle karşılaşmaktadır. Bu figür, Batı resminin önemli kaynaklarından olan Antik Yunan mitolojisinin kır tanrısı Pan'dır. Pan'ın görülmesiyle beraber tüm resmin anlamı değişmektedir: Ressam neredeyse tüm kültürlerde ortak bir temayı, ilkbaharın gelişinin kutlanmasını ele almıştır bu resimde. Bir Doğu hareminden çekip çıkardığı figürlerin yanına Batı resminin önemli bir figürünü yerleştirerek iki farklı sanat anlayışını, iki farklı dünyayı birleştirmiştir sanatçı. Ayrıca resmin üst tarafındaki halka halinde dans eden figürlerin, sanatçının daha sonra yapacağı "Dans" resmini bize haber verdiğini söylemek mümkündür.

Bu resim için *Matisse'in sanat anlayışının bir özeti* denilebilir. Çünkü Matisse'in amacı, tam da bu resmin bize verdiği gibi, sanatı aracılığıyla yaşama sevincini, yaşamın güzelliklerini, sevinçlerini yansıtmaktır (Lynton,2004:73).

2.2. Kırmızı Oda (The Red Room ,1908, 180.5x221 cm)

Ressam buna "dekoratif levha" demiştir ve Moskova'lı koleksiyoner Sergei Shchukin'in yemek salonu için yapmıştır (<http://www.hermitagemuseum.org>).

Bu yıl Matisse motife yönelmiş ve bu resimde vazolar, çiçekler ve meyvelerle bir oda dekore etmiştir. Bu nesnelere süslemeci motiflerin arasında neredeyse kaybolmuş gibidir (<http://www.hermitagemuseum.org>). Ressam arka plan rengi olarak alışılmadık bir biçimde ana renklerden olan *kırmızıyı* kullanmıştır, bu rengi tuvalin yüzeyine yayarak mekanı oluşturmuştur. Başka bir deyişle mekanı yeniden oluşturmada rengi kullanmıştır. Böylece ortaya çıkan yeni mekanda derinlik ilizyonu yaratıp, gerçekte iki boyutlu olmaması gereken mekânın, iki boyutlu olarak algılanmasını sağlamaktadır. Ayrıca kırmızı renk üzerine uygulanmış kıvrımlı mavi motiflerin, hem duvar yüzeyinde hem de masada devam etmesi, bu iki boyutluluğu vurgulamaktadır (<http://www.hermitagemuseum.org>).

Resmin sol alt yanında görülen sandalye, tüm bu oryantalist/süslemeci tasarımın içinde, bir başka saf renk olan *sarı* ile kendini göstermektedir.

2.3. Bowls Oyunu (A Game Of Bowls, 1908, 115x147 cm)

Bu resmin yapılışı sırasında ressamın belki de Paris'te oynanan geleneksel bir top oyunu olan 'Boules'den esinlendiği düşünülmektedir. Oyuncular ressamın oğulları ve yeğenidir. Figürlerin düzenlenişi -başların eğikliği, yüz ifadeleri- bize oynayanların neler duyumsadığı konusunda bir fikir vermektedir. Örneğin; topu atan çocuğun ve karşısındaki çocuğun beklentileri yüzlerinden okunabilir. Oyuncular resimde hareketsiz, dondurulmuş gibi görünmektedirler (<http://www.hermitagemuseum.org>).

Matisse burada *oyun* olgusunu, zaman dışı, insana ait evrensel bir tema olarak ele almıştır. Figürlerin çıplak oluşu *oyun* olgusunun bu zaman dışılığını ve evrenselliğini vurgulamaktadır. *Oyun* insanın kökenine ait bir duyguyu, yaşamın kodlarını anlamakta kullanılan bir aracı da temsil etmektedir. Ressam bizi, insanoğlunun mitolojik geçmişine, gizemin günlük yaşamın merkezi olduğu zaman dilimlerine götürmektedir (<http://www.hermitagemuseum.org>).

Sanatçı burada başka resimlerinde de görüleceği gibi tuvalin yüzeyini *mavi* ve *yeşile* boyayarak mekanı oluşturmuştur. *Mavi* gökyüzü ve evreni, *yeşil* yeryüzünü simgelemektedir. Yaratılan yeni mekanda yine renkler aracılığıyla iki boyutluluk vurgulanmaktadır.

2.4. Mavi Masaörtülü Öludoğa (Still Life with Blue Tablecloth, 1909, 88.5x116 cm)

Kumaş, Matisse'in favori temalarındandır. Ressam kumaşı, pek çok sanatçı gibi resimde bir renk, süslemeci bir nesne ya da nötr bir öğe olarak kullanmamaktadır. Kumaş, resmin temel öğesi durumundadır, etkin bir pozisyondadır (<http://www.hermitagemuseum.org>). Matisse birbiri ardından gelen yüzeyleri ve derinliği göstermede, kumaşların esneklik, yumuşaklık, dolayısıyla kıvrılabilme avantajını kullanmıştır. Kumaşları derece derece kıvrarak derinliği ve birbiri ardından gelen katları göstermektedir (Schneider,1990:27).

Bu resimde dikkati, tüm yüzeye yayılan açık ve koyu mavi motifler çekmektedir. Yine iki boyutluluğu vurgulamakta kullanılmış motiflerin tüm yüzeye yayılması söz konusudur. Öyle ki masanın üzerinde durması gereken nesnelere, bu iki boyutlu motif kalabalığının arasında boşlukta asılıymış duygusu uyandırmaktadır.

2.5. Dans (Dance, 1909-1910, 260x391 cm)

Resim Moskova'lı koleksiyoner Sergei Shchukin tarafından sipariş edilmiştir. 1910'da Sonbahar Salonu'nda sergilenmiştir (<http://www.hermitagemuseum.org>).

Resimde gerçek kişiler yok, semboller tasvir edilmiş. Bu resmin kaynakları kimi ritüellerde korunmuş olduğu varsayılan pagan zamanların halk danslarına uzanmaktadır. Pagan Baküs şenliklerinin coşkusu, kırmızı, mavi ve yeşilin son derece güçlü armonisiyle somutlaştırılmıştır. Burada *kırmızı* insanoğlunu, *yeşil* yeryüzünü ve *mavi* evreni simgelemektedir. Yine renklerle oluşturulmuş iki boyutlu bir mekandan söz etmek mümkündür. Derinlik ton farklılıklarıyla verilmektedir (<http://www.hermitagemuseum.org>).

Hareket halindeki kadınlar, oluşturdukları halkada sanki sonsuza dek dönecekmiş izlenimi vermektedirler (Lynton,2004:33). Matisse burada, *oyun* temasını ele alması gibi, *dans* olgusunu, insanın zamana bağlı olmayan, ortak temalarından biri olarak ele almıştır. Kadın figürlerine dikkat edildiğinde öndeki figürün arkaik betimlenişi, kadınların çıplak oluşu, zaman dışılığı ve evrenselliği de vurgulamaktadır. Evrenin ve doğanın ritminin insanoğlunun bilinçaltında uyandırdığı duyguyu anlatmaktadır bu resim.

Beş figürde yapılan deformasyonla tüm kullanılan ritimlerin gücü ve tutkulu canlılığı ifade edilmiştir. Bu hareketler vahşi yaşam enerjisi taşımakta ve *kırmızı* renk, içinde sakladığı heyecan, sıcaklık ve kızgınlıkla bu enerjinin sembolü olarak kullanılmaktadır. Özellikle ayak ve başların hareketleriyle, kıvrılan bacaklarla bu enerji izleyiciye aktarılmaktadır (<http://www.hermitagemuseum.org>).

2.6. Müzik (Music, 1909-1910, 260x389 cm)

Yine Shchukin tarafından ısmarlanan bu resim de 1910 yılında Sonbahar Salonu'nda sergilenmiştir. Matisse büyük bir tuvale, skeç hazırlamadan ve çok zaman kompozisyonu düşünmeksizin çalışmaya başlamıştır. Tuvalde yaptığı pek çok değişikliğin izini görmek mümkündür (<http://www.hermitagemuseum.org>).

Resimde "Dans" resminde olduğu gibi beş basitleştirilmiş figür bulunmaktadır: Müzisyen ve şarkıcılar. İzole olmuş gibi görünen bu figürler sakın ve kesin bir hareketsizlik içindedirler (Essers,2005:34). Figürler mekan içinde sanki bir porte üzerine dizilmiş notalar gibi konumlandırılmıştır (Lynton,2004:33). Keman çalan figür şef rolünde ve merkez figürdür. Figürler *kırmızı* ve arka plan "Dans" resminde olduğu gibi *mavi* ve *yeşil* olarak boyanmış. Bu resimde de *müzik* olgusu yine evrensel bir tema olarak

ele alınmaktadır. Resim izleyiciyi müziğin tarih öncesi çağlarına götürmektedir (<http://www.hermitagemuseum.org>).

2.7. Ressamın Ailesi (The Painter's Family, 1911, 143x194 cm)

Matisse bu resimde oğulları Jean ve Pierre, oyuna dalmış kızı Marguerita ve eşi Amelie'ye yer vermiştir. Resim, Münih'teki İslam Eserleri Sergisi'nden sonra ve Fas gezisi öncesinde yapılmıştır (<http://www.hermitagemuseum.org>).

Eşi ve iki oğlu kanepelerin, duvar kağıdının ve en önemlisi yerdeki halının süslemeci-motifsel kalabalığı içinde neredeyse kaybolmaktadırlar. Resim İslam sanatının çekinerek kullandığı insan figürünü, yine İslam sanatına ait süslemeci bir anlayışla oluşturulan mekanla bütünleştirmeye çalışmaktadır. Figürler ve mekan arasındaki gerilim içinde, sanatçının oğulları, kızı ve eşi geniş İran halısıyla egemenlik yarışına girmişlerdir. İran halısı koltuklara, kanepelere ve duvara yayılarak egemen olmaktadır. Ressam figürlerin bedenlerini yok ederek, kişilerin elbiselerini vurgulamıştır. Yüzlerinde ise farklılıkları değil, benzerlikleri resmetmiş, aynı ten rengi, aynı yüz hatlarını kullanmıştır. Neredeyse kişileri de resmine süsleme amaçlı almıştır. Öyle ki figürler, İslam sanatında olduğu gibi ağırlıksız görünmektedirler. Sanatçı figürleri yalnızca üzerlerinde kullandığı renklerle görünür kılmıştır. Oğullarının giysilerindeki *kırmızı* ve eşinin elbisesinin *siyah* rengi gibi...Ressam bu resminde İran halı ve minyatürlerinden etkilenimini açıkça ortaya koymuştur (Schneider,1990:28).

2.8. Sohbet (Conversation, 1912, 177x217 cm)

Resimde şekiller basitleştirilmiş, minimalleştirilmiştir. Merkezdeki figürler Matisse ve eşi Amelie'dir. Her iki figür de portre özelliğinde resmedilmiştir. Bu resimde, sanatçı, gerçek yaşamdan bir anı resmederken o anın arkasındaki gerçek ve derin anlamı yakalamayı başarmıştır. *Mavi* renk yine evreni, *yeşil* ise yeryüzünü simgelemektedir. Bu ideal dünyanın içinde iki sembolik figür olarak, iki sonsuz yaşam kaynağı olarak ressam ve eşi görülmektedirler. Düz çizgilerin sert hareketi erkeği, kavisli çizgiler dişiye simgelemektedir. Yaşamın, varoluşun gizemlerinden birini ortaya koymaktadır bu resim (<http://www.hermitagemuseum.org>).

Pencereden görünen manzara dış dünyayı simgelemektedir. Özellikle bu manzara, Matisse'in sanatında İran minyatürleri etkisi olduğu savını destekler; *resim içinde resim* görülmektedir (Daftari,1991: 188).

2.9. Arap Kahvesi (Arab Cafehouse ,1913, 176x210 cm)

Bu resim Matisse'in Fas dizisi içindeki en önemli yapıtlardandır. 1913 yılının ilk yarısı içinde, Fas'a ikinci yolculuğu sırasında yapılmıştır. Resim Shchukin tarafından satın alınmıştır ([http://www. hermitagemuseum.org](http://www.hermitagemuseum.org)).

Sanatçı bu resmi, bir rüyadaymış gibi, huzurla sessizlikle kaplamıştır. Yüzey, anlamsız, boş yüzlü, az sayıda figürle düzenlenmiştir. Sakin, huzurlu durağan bir şekilde *gri-yeşil* alanın üzerindedir figürler. Ön planda bir tas içinde *kırmızı* renkli iki küçük balık, küçük bir vazo içinde çiçekler görülmektedir. Balıkların ve çiçeklerin kırmızı renkle vurgulanması söz konusudur. Öyle ki onlar bile diğer figürlerden daha fazla canlılık ve dinamizm taşımaktadır. Merkezdeki figür kolunu kıvrıyarak uzanmış, yanında bir başka figür oturmakta. Arka planda dört figür daha görülmektedir. Biri kucağında yaylı bir çalgı tutmaktadır. Arkalarında *siyah* kemerler resmin üst hattı boyunca geçmektedir (Schneider,1990:104).

Bu kez sanal mekan *açık yeşil* renk ile yaratılmıştır. *Şeftali rengi* kenar süsü resmi çevrelerken, resmin iki boyutluluğunu daha da vurgulamaktadır. Aynı zamanda resme bir kolaj, süsleme efekti de katmaktadır. Bu kenar resmindeki beneklerle kemerli geçidin kavisli biçimleri birbirini tamamlamaktadır Figürler dünyanın geri kalanından soyutlanmış gibi görünmektedirler. Sanki o *gri* harmanileriyle vücut ağırlıklarını yitirmiş gibidirler. Resimdeki hareket yalnızca *kırmızı* balıklar ve çiçeklerdedir (Schneider, 1990:104).

Matisse anlamlı sadeleştirmesiyle, bu resimde, Doğu'nun ruhunu yakalamıştır. Bu yakalayış sırasında, daha önce görülen pek çok resminin yapımında kullandığından daha farklı kullanmaktadır mekanı ve renkleri. Daha yumuşak renkler, azaltılmış figürler...Doğu halı ya da minyatürlerinin aksine çölün ıssızlığı, dinginliği sinmiş gibidir bu resme. Özellikle resmin merkezindeki iki figür, dinginlik içinde zamanın geçip gitmesini izlemektedirler. Genleşen zaman içinde *dinlenme* olarak nitelendirilebilecek bu bekleme ya da zamanın akıp gitmesini izleme hali, Doğu insanı ve felsefesinin, Batı insanı ve felsefesinden ayrımını da vurgulamakta denilebilir. Bu iki dünyanın –Doğu ve Batı- ruh olarak farklılığının ayrımına varmış bir sanatçıdır Matisse.

Bir başka 20.yüzyıl ressamının, ama bu kez Doğu'nun içinden bir sanatçının bir resmi ile, belki, bu *bekleme, zamanın akıp gitmesine seyirci kalma* noktasında buluşabilir bu resim: Namık İsmail'in (d.1890-ö.1935) 1917 yılında yaptığı "Sedirde Uzanan Kadın" resmi. Bu resmin bütünüyle bir Doğu evinin içi olduğunu düşünmemizi engelleyen tek şey sağ taraftaki kitaplık ve kitaplardır. Resmin üst yanındaki hat levhası, sehpa, kahve

fincanı gibi eşyalar tamamen Doğu'ya ait bir anlam taşımaktadır. Burada yalnızca giyimi kuşamıyla değişmekte, 'Batılılaşmakta' olan ancak yaşama bakışıyla, zamanın geçmesini bekleyen melankolik ruh haliyle hala Doğulu olan bir kadın var karşımızda (Gürel,www.lebriz.com). Kadının yüzü ve uzanışı, yaşam karşısındaki *bekler,izler* konumunu vurgulamakta. Her iki resmi ve sanatçıyı, belki, buluşturan nokta, zamanın akışının Doğu'da algılanma ve yaşanma biçiminin bir 'bekleme' ifadesiyle anlatılmasıdır.

3. Sonuç

Sonuç olarak Doğu sanatının ve dünyasının Matisse'in sanatındaki zaman ve mekan kavramlarının gelişiminde derin bir etkisi olmuştur. Bu etkinin sanatçının 1906 yılındaki Cezayir yolculuğundan da önce, gördüğü sergiler aracılığıyla başlamış olduğuna daha önce değinilmiştir.

Doğu sanatına duyduğu bu ilgi, Matisse'i , 19. yüzyıl oryantalist ressamardan daha farklı bir noktaya getirmiştir. 19. yüzyıl oryantalist ressamları, İstanbul ya da Kahire'yi, Paris'i resmeder gibi resmetmişlerdir. Gittikleri coğrafyanın yerel estetik değerlerinden etkilenmek, özellikle kaçındıkları bir durum olmuştur. Resimlerini kendi kültürlerinin resim yapma kurallarına göre yapmışlardır. Kullandıkları halı gibi kimi yerel eşyalar, yerel renkleri ortaya çıkartmak için ya da yalnızca süsleme amaçlı yer almıştır resimlerinde (Schneider.1900:24,25). Matisse'in resimlerinde ise Doğu sanatı ve estetiğinin açık etkileri görülmektedir. Özellikle halılar, minyatürler, seramikler gibi Doğu sanatı örneklerinden aldığı etkilerle mekan yaratma tekniğini geliştirmiştir. Bir başka deyişle kullandığı yerel objeler süsleme amacının yanı sıra mekan tasarımını desteklemek amaçlı yer almaktadır kompozisyonlarında (Schneider,1990:27).

İran minyatür ustalarıyla Matisse'in resimde *renge* verdikleri rol benzerlik taşımaktadır: Derinliği yok etmek (Daftari, 1991:200). Bunu başaran sanatçı, "renk derinliği yok edebiliyorsa, renk farklılıkları da derinliği yeniden yaratabilir" çıkarımına ulaşmıştır (Daftari, 1991:202). Böylece resimlerinde *kırmızı, mavi, yeşil* gibi renkleri arka plan rengi yaparak mekanı yeniden yaratmış, ton farklılıklarını kullanarak resme derinlik kazandırmıştır. Sonuçta üzerine yerleştirdiği figürlerle iki boyutlu bir yüzey resmi gerçekleştirmiştir ki bu yerleştirme sırasında figürler renk alanı içinde yassılaşıyor, Doğu minyatürlerinde görüldüğü gibi boşlukta asılıymış gibi duran figürler ortaya çıkar. Renk hem süsleme unsuru hem de iki boyutluluğu yaratmada anlamlı bir araç olarak kullanılır (Daftari,1991:212).

Tam anlamıyla 20. yüzyılın çağdaş ressamı olan Matisse, Doğu'yu, biçimsel yanlarıyla olduğu kadar iç dünyasıyla da yansıtmıştır resimlerinde.

Doęu coęrafyasının ışığı, renkleri kadar ruhu, felsefesi de yapıtlarında yakalanabilir. Doęu yaşam tarzının Batı yaşam tarzına oranla duraęanlıęı, zamanın genleşmesi ve zamanın akıp gitmesi karşısında Doęu insanının tavrı yer yer resimlerinden okunabilmektedir. Aynı mekan tasarımıyla ele aldığı 'oyun', 'dans', 'müzik' temalarını, insanlığın ortak ve zamana baęlı olmayan içgüdüleri olarak işlemiştir.

KAYNAKÇA

CREPALDI, Gabriele. (2001). Matisse. (Çev.: Beyza Sumer) Venedik: Dost Kitabevi Yayınları.

DAFTARI, Fereshteh. (1991). The Influence of Persian Art on Gauguin, Matisse, and Kandinsky. New York&London: Garland Publishing.

ESSERS, Volkmar. (2005). Matisse. Singapore: Taschen.

GOMBRICH, E. H. (1999). Sanatın Öyküsü.(Çev.: Erol Erduran, Ömer Erduran) İstanbul: Remzi Kitabevi.

GÜREL, Haşim Nur. Namık İsmail'i Anlamak. www.lebriz.com

LYNTON, Norbert . (2004). Modern Sanatın Öyküsü.(Çev.:Prof. Dr. Cevat Çapan, Prof. Dr. Sadi Öziş). İstanbul: Remzi Kitabevi.

SCHNEIDER, Pierre. (1990). "The Moroccan Hinge",Matisse İn Morocco. Washington: National Gallery of Art,17-51.

YILMAZ, Mehmet. (2006). Modernizmden Postmodernizme Sanat. Ankara: Ütopya Yayınevi.

<http://www.sanalmuze.org/sergiler>

<http://www.lebriz.com/v3>

<http://search.famsf.org>

<http://www.hermitagemuseum.org>



Le Bonheur de vivre (The Joy of Life), 1905-06



The Red Room (Harmony in Red), 1908



A Game of Bowls, 1908



Still Life with Blue Tablecloth, 1909



The Dance, 1909 - 1910



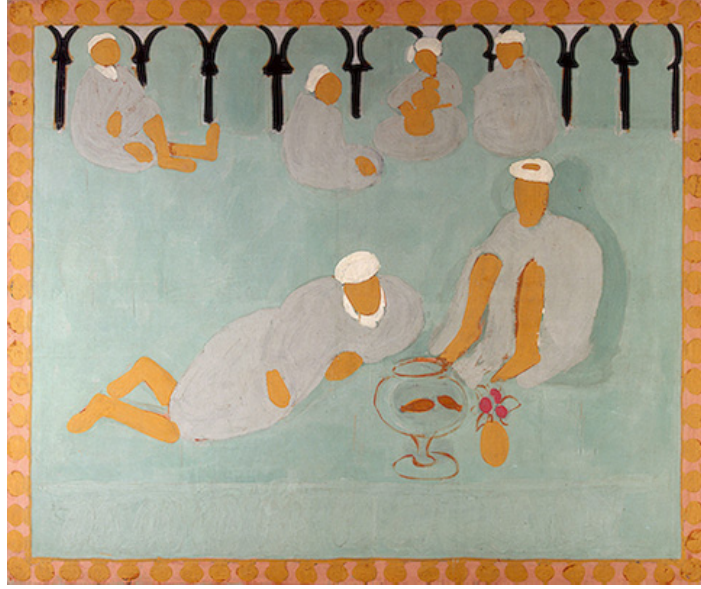
Music, 1910



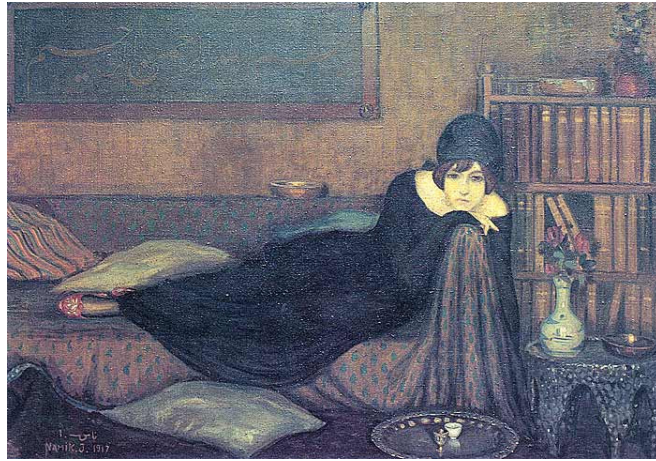
The Painter's Family, 1911



Conversation, 1912



Arab Cafehouse, 1913



Namık İsmail
Sedirde Uzanan Kadın, 1917

