

## BURSA BALI BEY HANI

Serkan Sunay\*

### Özet

*Bu çalışma Bursa'daki Osmanlı dönemi ticaret yapılarından Bali Bey Hanı'nı konu almaktadır. Osmanlı şehir-içi hanları kare veya dikdörtgen plan biçimlenişiyle, bir veya birden fazla avlu çevresine sıralanan mekânlarıyla genellikle iki katlı binalardır. Zemin katları depo, ahır ve işyeri gibi fonksiyonlara, üst katları ise yolcuların konaklamasına tahsis edilmiştir. Bali Bey Hanı neredeyse tamamen yıkık vaziyettedir buna rağmen mevcut kalıntılardan üç katlı bir düzenlemeyle 15. yüzyılın ikinci yarısında inşa edildiği anlaşılmaktadır. Dönemi için böyle bir kat uygulaması ilk olması bakımından önem arz etmektedir.*

*Makalemizle yapının aslı planı belirlenmeye çalışılacak ve eser mimari özellikleriyle tanıtıldıktan sonra, Türk sanatı içerisindeki yeri ve öneminin tespitine gayret gösterilecektir.*

***Anahtar sözcükler:** Bursa, Bali Bey, Osmanlı, Ticaret, Mimari, Şehir-içi Hanı, Han, Kervansaray.*

### Abstract

#### **Bursa Bali Beg Khan**

*This study is related on one of the commercial building in Bursa which belongs to Ottoman period called by Bali Beg Khan. Ottoman City Inns generally construct with square or rectangular plan shapes with two or three floors arrangement. Inns have rooms which are located around one or more court. Usually, these localities from lower floor can be used as shop, depot or stable and the others are allocated for travellers like a hotel room. Although the building is almost ruined, It's clear*

---

\* Araş.Gör., Ankara Üniversitesi, Dil ve Tarih-Coğrafya Fakültesi, Sanat Tarihi Bölümü.

*from the ruins that Khan was builded as a monumental style in the second half of the 15<sup>th</sup> century with three floors arrangement. This floor implementetion was the first in Ottoman commercial architecture.*

*This article aiming that not only showing up the original construction and planning properties of Bali Beg Khan but also to determine its place in the Turkish Art and Architecture.*

**Key words:** *Bursa, Bali Beg, Ottoman, Commercial, Architecture, City Inn, Khan, Caravansaray.*

Osmanlı'nın ilk başkenti Bursa, fethinden itibaren önemli ticaret merkezleri arasında yer almış ve şehirde çok sayıda şehir-içi hanı inşa edilmiştir. Bugün bu hanların birçoğu ne yazık ki iz dahi bırakmadan tarih sahnesinden silinmiş, Ulu cami çevresinde zamanın ve insanın yıkıcı etkisinden kurtulabilen bir kaçı da bilinçsizce yapılan restorasyon çalışmaları sonucu, geri dönüşü telafisiz bir biçimde aslı halinden uzaklaşmıştır. Bu hassasiyetle büyük ölçüde yıkık vaziyetteki Bursa Bali Bey Hanı makalemizin konusudur<sup>1</sup>. Çalışmamızda yapının aslı planı belirlenmeye çalışılacak ve eser mimari özellikleriyle tanıtıldıktan sonra, Türk sanatı içerisindeki yeri ve öneminin tespitine gayret gösterilecektir.

Anadolu Türk Mimarisine yönelik günümüze kadar yapılmış çalışmalar arasında ticaret yapılarına yönelik mevcutların daha çok Anadolu Selçuklu yapılarına<sup>2</sup> odaklandığı şehir-içi hanları ile ilgili yayımların<sup>3</sup> ise yeterli sayıya ulaşamadığı tespit edilebilmektedir. Türklerin Anadolu'yu yurt tutmalarıyla birlikte gelişerek önem kazanan ticaret yolları boyunca, çok sayıda kervansaray inşa edilmiş, bu yapılara Beylikler devrinde yenileri eklenmiştir. Osmanlı devrinde ticaret yoğunluğunun nüfusu artan şehir merkezlerine

1- Bursa Bali Bey Hanı 1999 yılında Ankara Üniv. Dil ve Tarih Coğrafya Fakültesi Sanat Tarihi Bölümü bitirme tezi konumuzu teşkil etmiş, yanı sıra 12-13 Nisan 2006 tarihinde Ankara Üniv. Dil ve Tarih-Coğrafya Fakültesi Sanat Tarihi Bölümü tarafından ilki gerçekleştirilen "Genç Sanat Tarihçiler Sempozyumu"nda bildiri olarak sunulmuştur. Makalemizin hazırlanması esnasında sağladığı katkılardan dolayı Sn.Doç.Dr. Mehmet Tunçel'e ve Bursa K.T.V.K.K. çalışanlarına yanı sıra ilk rölöve çalışmalarını yapan mimar Sn. Gülgün Yılmaz'a teşekkür ederim.

2- Anadolu Selçuklu kervansarayları konusunda başlıca yayımlar için bkz., (Erdmann,1961); (Akozan, 1963:133-137); (Özergin,1965:141-145); (İlter,1969);(Karamağaralı, 1970:4-5); (Rogers, 1978: 397-432).

3- Şehir-içi hanları ile ilgili yayımlar için bkz., (Kepecioğlu, 1935) ; (Baykal, 1946); (Baykal,1950); (Öney, 1971: 271-298) ; (Güran, 1978); (Ersoy, 1988:95 – 103); (Ersoy, 1991: 56 – 59); (Ersoy, 1992 : 39-52) ; (Ersoy, 1994: 75-97); (Ersoy, 1995a:17-20) ; (Ersoy, 1995b: 81-92) ; (Ersoy, 1995c:21-23) ; (Ersoy, 2001: 109-113) ; (Öztürk, :1989) ; (Tuncel, 1992); (Sarı, 1996); (Keleş Usta, 1997 :71-79) ; (Sunay,1999) ; (Süman, 2000); (Özme, 2000); (Anay, 2001) ; (Başer, 2002) ; (Kaplanoğlu, 2003); (Sunay, 2003) ; (Yıldız, 2004:36)

yönelmesi ve ülke sathında sağlanan güvenlik gibi sebeplerle, kervan yollarındaki hanlar önemini kaybetmiş, fakat şehir merkezlerinde yoğunlaşan ticari faaliyetler ve yolcuların konaklama ihtiyacı, şehir-içi hanlarının süratle inşa edilmesine sebebiyet vermiştir.

Şehir-içi hanları ticaret merkezlerinin gelişmesine ve ihtiyaçlarına yönelik değişen sayılarda, kare veya dikdörtgen plan biçimlenişiyle, bir veya birden fazla avlu çevresine sıralanan mekânlarıyla genellikle iki katlı binalardır. Zemin katları depo, ahır ve işyeri gibi fonksiyonlara, üst katları ise yolcuların konaklamasına tahsis edilmiştir. Avlu çevresinde katlar genellikle revaklıdır. Avlu ortasına bazen bir havuz, bazen de benzerlerini Selçuklu kervansaraylarında bulabildiğimiz köşk mescit yerleştirilmiştir.

Bali Bey Hanı, Balıkpazarı Mahallesi'nde, doğusunda Cemal Nadir Caddesi<sup>4</sup>, batısında Yiğitler Caddesi<sup>5</sup> ve güneyinde her iki caddeyi birbirine bağlayan merdivenlerle<sup>6</sup> kuşatılmış kuzeydoğuya meyilli bir parsel<sup>7</sup> üzerine inşa edilmiştir ve Okçu Baba Türbesi'nin güney tarafında yer almaktadır. (Foto.1)

Hanın banisi Hamza Bey<sup>8</sup> oğlu Bali Bey<sup>9</sup>'dir. İnşa tarihi, kitabesi bulunamadığından tespit edilememekle birlikte, eser 15.yüzyılın ikinci yarısına tarihlendirilebilir<sup>10</sup>.

4- Cemal Nadir Caddesi halk arasında Eski Balıkpazarı Caddesi adıyla da bilinmektedir.

5- Yiğitler Caddesi, Osmangazi Caddesi ismiyle de anılmaktadır.

6- Söz konusu merdivenler halk arasında "Kırk Merdivenler" adıyla bilinmektedir. Ayrıca (Baykal, 1950: s.96)'da yapının yeri için "...Alt Kırkmerdivenler'in kuzeyinde..." ibaresini kullanmıştır.

7- Eser Bursa İmar Planı'nda 218 pafta, 801 Ada, 55 numaralı parsel ile kayıtlıdır. Bursa, 27/P 1-A, 1/1000 ölçekli hali hazır planında 145 numaralı ile gösterilen hanın tapusu 21/02/1990 tarih ve 217 Cilt, 29677 numara ile Vakıflar Genel Müdürlüğü'ne aittir.

8- Hamza Bey'in, Fatih Sultan Mehmed'in beylerinden olduğu ve Çakırcıbaşı lakabı ile de tanındığı ayrıca H.865, M.1460-1461'de İran harbinde şehit düştüğü tespit edilebilmektedir. Ayrıntılı bilgi için bkz., (Mehmed Süreyya, 1996:602)

9- (Kepecioğlu, 1935:19)'da şeriye sicillerinden edindiği bilgilerle hanı, "...Meşhur Hamza Bey oğlu Bali Bey..." in yaptırdığını ifade etmektedir.

10- Kepecioğlu'nun verdiği bilgilerde ismi geçen, bani Bali Bey hakkında maalesef ilgili statü gereği Vakıflar Genel Müdürlüğü'ndeki vakıf kayıtlarında detaylı bir araştırma yapma şansı bulunamamıştır, Osmanlı ünlüleri ve sicil kayıtları taranarak yaptığımız incelemeler sonucunda tarihlemeye kesinleşmemekle birlikte bir fikir edinilebilmiştir. Özetle; sicillerde Bali Bey adıyla birden fazla meşhur geçmektedir. Bali Bey'in H.891, M.1486'da kubbe veziri olduğu kayıtlarda sabittir. Bkz., (Mehmed Süreyya, 1996: C.6, 1742) Ayrıca bir başka yayında "...Bali Bey ikinci Sultan Bayezid Hazretleri zamanı adamlarındandır. Malkoç oğlu denmekle ad kazanmıştır. Lehistan'da şanlı kavgaları vardır; 899'da ölmüştür. Bu adda Kanuni Sultan Süleyman hazretleri zamanında bir başbuğ gelmiştir..." ibaresi ile Bali Bey'in 1493-1494 yıllarında vefat ettiğini öğrenebilmekteyiz. (Kütahya Mebusu Atalay, 1339: 32) Bununla birlikte Vakıflar Genel Müdürlüğü Bursa Şubesi mimarlarından Sn. Gülgün Yılmaz'ın hazırladığı 14.09.1995 tarihli raporda eserin Fatih Sultan Mehmet'in sadrazamı Beyazıt Paşa'nın kardeşi "İzmir Fatihî" lakabıyla anılan Hamza Bey'in oğlu Bali Bey

Bina planı bakımından asıl halini büyük ölçüde kaybetmiş zaman içerisinde çeşitli değişikliklere maruz kalmış, büyük bir kısmı yıkık vaziyette kullanılamaz durumdadır. Eser, 19. yüzyılda Vasıf Paşa<sup>11</sup> Hanı adıyla da anılmış yanı sıra zaman içerisinde bir takım onarımlar görmüş<sup>12</sup>, değişik işlevlerde kullanılmış,<sup>13</sup> 2006 yılının Mart ayında restorasyon çalışmaları başlatılmıştır<sup>14</sup>.

tarafından yaptırıldığı yinelenmekte, ayrıca eserin Bursa'nın Yenişehir kazasında yaptırılmış cami ve imarete vakfedildiği belirtilmektedir. Fakat bu hususta herhangi bir vakıf kaydı belirtilmemiştir. (Kaplanoğlu, 2003:83)'de aktardığı bilgilerden Yenişehir'de inşa edilen caminin inşa tarihinin, M.1503 olarak kaydetmektedir. Bir diğer yayında ise, "...Okçu Baba Türbesi'nin yanında yapılan han arazisi, türbede yatan Nusret Paşa'nın vakfına ait olduğu belgelerden anlaşılmaktadır..." denilmekte ancak yine kaynak gösterilmemektedir (Yıldız, 2004 :36). Fakat bu bilginin 20 Rebiyülevvel 1161 (20 Mart 1748) tarihli 338 no.'lu Bursa Şeriye Sicilinin 169. sayfasından aktarıldığı tespit edilmiştir. Bahsi edilen Nusret Paşa ile ilgili olarak Ayverdi, Fatih devrinden daha evvel yaşadığı bilinmekle birlikte geniş bir bilgiye erişemediğini ayrıca hanın 64 adet odasının bulunduğunu belirtmektedir. Bkz., (Ayverdi,1973: C. III: 125). Aynı adda bir diğer meşhurun ise, Çerkez asıllı olduğu ve 1896 yılında vefat ettiği kaynaklardan bilinmektedir. Bkz., (Mehmed Süreyya, 1996: C.4, 1278-1279). Ayrıca, eserde Anıtlar ve Müzeler Genel Müdürlüğü'nce 02.08.1990 tarihinde başlatılan kazı ve temizlik çalışmalarında çok sayıda kullanılmamış durumda çubuk ucuna takılan pişmiş topraktan imal edilmiş lüle, 15. yüzyıla tarihlenmiş larzait yeşil sırlı çanak parçaları, iki adet yine 15.yüzyıla ait küçük boyutta koku kabı ve II.Murat devrinde darp edilmiş bozuk ve tasnif dışı mahiyette 22 adet bakır sikke bulunduğu belirtilmektedir. Ayrıntılı bilgi için bkz., Türkiye Cumhuriyeti Kültür Bakanlığı Anıtlar ve Müzeler Genel Müdürlüğü, Kazı-Şb.682(16) 4861 sayı ve 08 Kasım 1990 tarihli rapor. Bu bilgiler ışığında hanın 15.yüzyıl ikinci yarısı-1493 yılı arasında inşa edildiği, fakat 19.yüzyılın sonlarında Nusret Paşa vakfına dahil edildiği söylenebilir.

11- (Suphi, 1842)'deki şehir haritalarında hanın yeri ve kabaca durumu fark edilebilir. (Plan 1) Fakat eser ismi Vasıf Paşa Hanı şeklinde yazılmıştır. Vasıf Paşa 19. yüzyılda Bursa'da doğmuş önemli bir şahsiyettir. Müdür ve muhassıl olup 1884'te mîrimîran rütbesiyle Ankara mutasarrıflığı görevini takiben Tırhala, Rumeli, Varna, Niş ve Hersek'te çalışmış, Sultan Abdülaziz devri başlarında (1861-1876) başlarında vefat etmiştir. Bkz., (Mehmed Süreyya, 1996: C. 5, 1653). Bina ile ilgili arşiv kayıtlarında Vasıf Paşa ile ilgili herhangi bir ifadeye rastlanılmamaktadır. Kesinleşmemekle birlikte 19. yüzyıl ilk yarısında veya daha evvel, hanın Vasıf Paşa tarafından satın alındığı ve o dönemde de binanın han sahibinin ismiyle anıldığı aklı gelmektedir.

12- (Kepecioğlu, 1935:19)' da verdiği bilgilerden: hanın mütevellisi Osman Bey bin Bekir Bey tarafından H.1039 M.1629 yılında 60100 akçeye örtü sistemindeki kurşunları işe yaramaz bir hale geldiğinden söktürülerek yerlerine kiremit döşendiği; H.1044, M.1634'te ise 28915 akçe harcanarak, eserin birinci, ikinci ve üçüncü katlarındaki hücrelerin tavanları ve kapılarının harap durumundan dolayı tamir ettirildiği öğrenilmektedir.

13- Hanın I. Dünya Savaşı'nın ilk yıllarına kadar, posta arabalarının konakladığı ve posta hizmetlerinin yürütüldüğü bir merkez olduğu bilinmekle beraber bu hususta herhangi bir kayda rastlanamamıştır. 1950'li yıllarda bazı bölümlerinin sığınak ve 1970'li yıllarda ise bir avlusunun bir bölümünün kahvehane amacıyla kullanıldığı yörede yapılan araştırmalardan bilinmektedir.

14- Uzun süre zemin katı toprak altında kalan yapı, 1983-1984 yıllarında, Bursa Büyükşehir Belediyesi Fen İşleri Müdürlüğü'nün, "Tophane Yamaçları Çevre Düzenlemesi" çalışmaları

Hanın planı<sup>15</sup>, karşılıklı kenarları birbirine paralel uzanmakla birlikte, kuzey kenarı daha uzun, doğu kenarı tamamen yıkık vaziyette, batı kenarı ise yaslandığı kayaların traşlanarak düzeltilmesiyle kuzeybatı köşeye doğru dik açılar yapan üç kademededen müteşekkil ana hatlarıyla bir dikdörtgen biçimindedir. (Plan 2-3-4) Beden duvarları takriben dört ana yöne göre konumlandırılmıştır. Bina prizmalı bir kütle teşkiliyle, üç katlı, tek avlulu, her katı avlu çevresinde revaklı bir düzenlemeyle inşa edilmiştir. İnşa malzemesi, kaba yonu taş, moloz taşlarla, tuğladır. Örtü sistemi yıkık vaziyettedir fakat aslı halinde kurşunla kaplandığı, daha sonraları yerlerine kiremit döşendiği bilinmektedir.<sup>16</sup> Cephelerde kaba yonu taşlar ve moloz taşların malzemeyi teşkil ettiği, yanı sıra tuğla ve taş malzemenin alternatif düzenle örüldüğü kalıntılardan anlaşılmaktadır. Eserin kuzey cephesi büyük ölçüde harap olmuştur. Güney cephe inşa edilen merdivenlerin kapatmasından, batı cephe batısındaki kaya yamaca yaslandığından, doğu cephe ise tamamen yıkık durumundan dolayı bütünüyle görülememektedir. Güney cephe birinci kat hizasından, kuzey cephe ise doğuya yakın bölümleri itibariyle yıkılmış durumdadır.

Binanın doğu cephesi, kuzey-güney doğrultusunda uzanan ve bazı yerlerde toprak altında kalmış beden duvarı kalıntılarıyla, bu duvarın doğu yüzeyine birkaç yerde dik doğrultuda bitiştirilerek örüldüğü anlaşılan ara duvar kalıntıları haricinde bütünüyle ortadan kalkmıştır. Mevcut duvar izlerinden ve diğer cephelerde herhangi bir açıklığın bulunmamasından, han kapısının doğu cephe ortasına yerleştirildiği kuvvetle muhtemeldir. Esas kapıyı da barındıran kütlelerin, doğu cepheden bir miktar dışarı taşırılarak inşa edildiği ve basık kemerli bir kapı açıklığının, çift kanatlı, ahşap bir kapı ile kapatıldığı, bu kapı gerisine ise, beşik tonozla örtülmesi muhtemel bir

---

kapsamına dahil edilmiş, yapılan kazı ve temizlik çalışmaları ile eserin avlusu ve zemin kat mekânları toprak dolgudan temizlenmiştir. Uzun süren yazışmaların sonucunda han Bursa Büyükşehir Belediyesine kiralanmıştır. Bursa Anakent Belediyesinin girişimleri ile eserin restitüsyon planları hazırlanmış ve 2006 yılının Mart ayında restorasyon çalışmaları başlatılmıştır.

15- Eseri ait yayınlanmış herhangi bir plan bulunmamakla birlikte, hanın plan ve kesit rölöveleri Vakıflar Genel Müdürlüğü'nce 1995 yılında çıkartılmıştır. Bununla birlikte Jules Laurens, 19.yüzyıl başlarındaki seyahati esnasında Bursa'da olduğu kaydedilen fakat ismi belirtilmeyen bir hanın gri-mavi kağıt üzerine kalem ve lavi ile yapılmış resmini yapmıştır. (Foto. 2) Bkz., (Laurens, 1998:99). Bali Bey Hanı'nın bugünkü durumu itibariyle bile çizimdeki han olması, yıkılmış doğu cephesi, yamaca bitiştirilerek inşa edilmiş batı cephesi ve daha birçok ayrıntısının bire bir benzemesinden dolayı kuvvetle muhtemeldir. (Saladin,1907:480) sayfasında Laurens'in resmini kopya ederek vermiştir. Aynı çizim (Güran,1978:187)'de de yayınlamıştır.

16- Daha önce de belirttiğimiz üzere hanın örtü sistemi pek çok defa elden geçmiştir. Kurşun kaplamaların söküldüğü yerlerine kiremit döşendiği bilinmekle beraber hanın avlusunda alaturka kiremitlerin döküntülerine rastlamak mümkündür.

koridor yerleştirildiği ayrıca koridorun avlu kenarında, diğeriyle benzer karakterde basık kemerli bir başka açıklık bırakıldığını tahmin ediyor, bu dışa taşkın, vurgulu kütlelerin her iki yanında, avlu tarafında birer kapı ve pencere açıklıkları bulunan ve her biri yan yana bitleştirilerek sıralanmış ve doğu-batı kenarları daha uzun birer dikdörtgen biçimi plana sahip, beşik tonoz örtülü ve üçer adetten, toplam altı adet mekân yerleştirildiği tasavvur ediyoruz. ( Plan 5) Beden duvarı kalıntılarının batısına, avluya doğru birer bağımsız eyvan gibi inşa edildiği anlaşılabilen ancak günümüze sadece kalıntılardan ibaret izleri ulaşabilmiş “U” formunda plana sahip karşılıklı simetrik birer adet mekân yerleştirilmiştir<sup>17</sup>. Güneydeki mekânın izleri diğeriye göre daha sağlam durumdadır ve kuzeydoğu köşesine bitişik konumda merdiven basamakları olması muhtemel bazı kalıntılar mevcuttur.

Hanın avlusu, bugün yoğun bitki örtüsü ve molozlardan temizlenmiştir. Binanın aslî halinde avlu ortasında bir şadırvanın bulunduğu anlaşılabilir<sup>18</sup>. Avlu katında batı kenar hariç, tüm yönlerde revaklı bir düzenleme gerisine mekânların yerleştirildiği anlaşılabilir, bugün sadece avlunun kuzeybatı köşesine yakın mağara biçiminde büyükçe bir köşe odası<sup>19</sup> ile güney cepheye yer alan üç adet mekân nispeten sağlam durumdadır. Köşe odasının zemini, kapı açıklığı önünde avlu kotundan 40 cm. yükseltilmiş bir seki şeklindedir. Avlunun kuzeyinde revak dizisine ait olduğu anlaşılan ayak kalıntıları<sup>20</sup> doğu-batı doğrultusunda peş peşe iki sıra halindedir. Kuzeydeki beşi enine dikdörtgen, güneydekiler ise üç adetten ibaret kare biçimindedirler. Ayaklardan birbirine ve kuzey beden duvarına sivri kemerler yapıldığı ve revakların doğu-batı doğrultusunda uzanan çapraz tonozlarla örtüldüğü mevcut izlerden anlaşılmaktadır. Ayrıca, revak kemerlerinin tonozla penetrasyon yaptığı fark edilmektedir. Avlunun güney tarafı da revaklı bir düzene sahiptir ve kare kesitli kuzeydekilere benzer iki adet ayak kalıntısı mevcuttur. Güney revaklarının gerisinde kalan üç adet mekân, kuzey-güney duvarları daha uzun birer dikdörtgen biçimi plana sahiptir ve batıdaki ikisi avluya birer kapı ve pencere ile açılırken, doğu

17- Bu kalıntıların binanın aslî halinde avluya doğru yönelmiş küçük hacimli birer dükkân olması muhtemeldir.

18- H.1044, M.1634-1635 tarihli Bursa şerhi sicilinde, hanın üçüncü katına ait bazı odalar ile avlusundaki şadırvanın tamiri için gerekli paranın, devrin hassa mimarlarından İbrahim Bin Abdülğani tarafından hesaplandığı belirtilmektedir.

19- Hanın alt katında kuzeybatı köşeye yakın konumla yerleştirilmiş köşe odasının da handa konaklayan hayvanların kötü hava koşullarında barınması için ayrıldığı kuvvetle muhtemeldir ki; bu mekânın duvar yüzeylerinde yolcular için herhangi bir ocak veya dolap nişine de rastlanılmamıştır. Köşe odasının batı cephesinden doğuya doğru bir dehliz uzanmaktadır ve bu bölümün de temizlik ile ilgili bir işlevinin bulunduğu söylenebilir.

20- Avlunun kuzey tarafındaki revakların yaz aylarında bir nevi ahır görevi gördüğü düşünülebilir.

uçtakine sadece kapı açıklığı yapılmıştır. Bu hücreler doğu-batı yönünde uzanan beşik tonozla örtülüdür fakat doğudakinin tonozu tamamen ortadan kalkmış, diğerlerinin örtüleri ise yıkılmaya yüz tutmuştur<sup>21</sup>. Doğu uçtaki odanın güney duvar yüzeyinde üst katlardan döşeme seviyesine doğru inen ve dirsek kısmı sonradan açığa çıkmış bir künk dizisi mevcuttur<sup>22</sup>.

Merdivenler, yıkıldığından üst katlara erişilememekle birlikte, binanın güneyindeki merdivenler kullanılarak, güney kenardaki mekânların tonozlarına, oradan da muhdes merdivenlerle üst katlara ulaşılabilir<sup>23</sup>.

Birinci kat güney cephesi büyük ölçüde yıkıktır. Kalıntılardan cepheye revaklı bir düzen gerisine, alt kattaki benzerleri ile aynı aksta ve revaka sadece birer adet kapıyla açılan, doğu-batı yönünde birbirine bitştirilmiş beş adet hücreden ibaret mekân dizisinin yerleştirildiği anlaşılmaktadır. Batı uca kalan mekân, yakın tarihlerde inşa edildiği anlaşılan merdivenlerin kapatması nedeniyle asıl halini büyük ölçüde kaybetmiştir. Hacimler, doğu-batı kenarları daha uzun, ana hatlarıyla birer dikdörtgen biçimindedir ve birer sivri beşik tonozla örtülmüştür. Mekânların duvarlarında ve ayaklarda kaba yonu ve moloz taşlar kullanılırken, tonozlar tuğla malzeme ile yapılmıştır.

Odaların hepsinde, yarım daire biçimi planla girintili birer ocak nişi vardır. Ocaklar, odaların doğu duvar yüzeylerine yerleştirilmiştir ve herhangi bir özellikleri yoktur.

---

21- Tonozların 1999 yılında yaptığımız incelemelerde daha sağlam durumda oldukları tespit edilmiştir.

22- Dikkatlice bakıldığında mekânların güney duvarlarının her birinde bir künk dizisinin mevcudiyeti fark edilebilmektedir. Doğu uca yerleştirilmiş hücredeki diğerlerine göre daha belirgin bir şekildedir ve tamir edildiği, künk dizisi doğrultusunda duvar yüzeyinden taşkın bırakılmış farklı siva dolgusundan anlaşılabilmektedir. Bu künklerin ocaklar için yapıldığı akla gelmektedir.

23- Hanın ilk inşa halindeki planında esas merdivenlerin, girişin de yapıldığını düşündüğümüz doğu cephede bugün birer kalıntı halinde fark edebildiğimiz eyvan biçimindeki dükkân hücrelerinin hemen doğusunda karşılıklı simetrik bir biçimlenişle yerleştirildiği akla gelmektedir. (Plan 6) Bursa'da ve diğer önemli ticaret merkezlerinde inşa edilen şehir-içi hanlarında erken dönemlerde sıklıkla karşımıza çıkabilen bu merdiven biçimlenişinin bir benzerinin Bursa Bali Bey Hanı için de tasarlandığı ihtimali kuvvetle muhtemeldir. Bu uygulamanın Bursa'daki benzerleri arasında Geyve Hanı ilk akla gelenlerdendir. Yayınlanmış çizimde de hanın asıl inşa haline uygun bir biçimde üst katlarla irtibatı sağlayacak herhangi bir merdivenin varlığı meçhuldür. Bununla birlikte muhdes bir merdivenin hanın güneydoğu köşesine yakın bir konumla yerleştirildiği karakalem çiziminden görülmektedir. Hanın 20.yüzyılın başlarında kullanıldığını ve mevcut durumunun belgelendiği ve bugünkü gibi yıkık durumdaki doğu cephedeki merdivenlerin yerine, güneydoğu köşeye yakın konumla bu tarz bir merdivenin yapıldığı fark edilmektedir.

Birinci katın batı cephesi güney cepheye göre daha yüksek kottadır ve güney cephenin batı ucundaki muhdes merdivenlerle irtibat sağlanmıştır. Batı taraf binanın aslı halini büyük ölçüde koruyabilen kısmıdır ve yapının harap vaziyetteki mekânlarının aslı durumlarına ışık tutması bakımından önemlidir. Batı kenarda birbirine eş aralıklarla yerleştirilmiş dört adet ayak, sivri kemerli bir revakı taşımaktadır. (Foto 3) Bunlardan kuzey ve güney uçtakilere sonradan bazı ilaveler yapılmıştır. Revak, kuzey-güney istikametinde sivri beşik tonozla örtülmüş ve batısına birbirinden farklı boyutta, doğu-batı kenarları daha uzun birer dikdörtgen plana sahip, kuzey-güney yönünde birbirine bitleştirilmiş yedi adet hücreden bir dizi mekân yerleştirilmiştir. Mekânlar aslı halini büyük ölçüde korumaktadır ve batı duvarları kayaların traşlanmasıyla yapılmıştır. Fakat güney uçtaki oda, sonradan bazı değişikliklere maruz kalmıştır<sup>24</sup>. Kuzeybatı köşedeki mekân, diyagonal bir dehlizden geçilerek ulaşılan kapı açıklığına, diğerleri ise birer adet kapı ve pencereye sahiptir. Kuzeybatı köşe odası kuzey-güney, diğerleri ise doğu-batı doğrultusunda birer beşik tonozla örtülmüştür. Odaların tamamında alt kattakilerle benzer karakterde ocak nişleri vardır. Kuzeybatı köşe odasının ocak nişi doğu duvarına yerleştirilmekle birlikte, diğer mekânlarda güney duvardadır.

Birinci kat kuzey tarafta revaklar tamamen yıkılmıştır ve sadece üç adet oda sağlam durumdadır. (Foto 4) Bunlardan ikisi batı tarafa yakın ve birbirine bitişik, diğeri ise kuzeybatı köşeye yakın konumla mevcut odaların hizasından kuzeye doğru bir miktar geri çekilerek yerleştirilmiştir. Bitişik konumdaki odalar kuzey-güney kenarları daha uzun dikdörtgen plana sahiptir ve kuzey duvarları da, batı kenar odalarındaki gibi kayaların traşlanması ile yapılmıştır. Kuzeybatı köşeye yakın oda, doğu-batı duvarları daha uzun bir dikdörtgen biçimi plana sahiptir. Batı uçtakine birer kapı ve pencere açıklığı yapılırken, bitişik iki odadan doğudakinin doğu duvarına; kuzeybatı köşedeki odanın ise güney duvarına birer açıklık daha yerleştirilmiştir. Bu mekânların binanın orijinal halinde bitişik odayla beraber kullanılmak üzere planlandığı düşünülebilir. Binanın aslı halinde kuzey kenarda, mevcut izlerden ve aynı büyüklükte odaların yan yana bitişik sıralanacağı düşüncesinden yola çıkarak, dört adet odanın daha bulunması muhtemeldir.

24- Birinci kat batı kenarının kuzey ucundaki köşe odasının biçimlenişine benzer güney uca da bir köşe odasının simetrik düzenle yerleştirildiği ve bu mekânın kuzeydeki benzeri gibi diyagonal bir kapı açıklığının mevcudiyeti mevcut izlerden anlaşılmaktadır. Hücrenin açıklıkları örülerek kapatılmıştır. Bu hususta görüşümüz şöyledir: Hanın merdivenleri yıkıldığından yeni bir merdiven yapma zorunluluğu hasıl olmuştur. Birinci kat güney kenarından ikinci kata irtibatı sağlayacak merdivenler yapılırken bazı odaların duvarları yıkılmış köşe odasının girişi kapatılmıştır.



Birinci kat doğu tarafta, sivri beşik tonozlu bir revak gerisinde, alt katta bulunması gerekli mekânlar ile benzer planla, aynı aks doğrultusuna yerleştirilmiş, her birinin doğu cephesinde birer adet pencere ve köşe odaları hariç, batı cephesinde birer adet pencere ve kapı açıklığı bırakılmış, beşik tonozla örtülü, yedi adet oda yer almalıdır. Bunlardan giriş koridoru üzerindeki odanın, batı cephesine yerleştirilen iki adet penceresi ve daha büyük hacmi ile diğerlerinden farklı bir biçimlenişle vurgulandığı akla gelmektedir.

Hanın ikinci katından yalnızca batı taraftaki odalar günümüze ulaşabilmiştir. (Foto 5) Toplam yedi adet mekân vardır ve alt kattakilerle aynı aksta ve benzer plan özellikleri ile inşa edilmiştir. İkinci katta diğer yönlerde de birinci kattaki gibi bir revak-oda düzenlemesinin düşünüldüğü söylenebilir. (Plan 7)

Hanın üçüncü katının varlığı ikinci kat kuzeydeki beden duvarının yukarıdaki duvar izlerinden anlaşılmaktadır. (Foto 6) Hanın batısından geçen sokak kotunun üçüncü kat döşeme seviyesi ile aynı olduğu, ayrıca üçüncü katta batı cephesi ortasından ikinci bir kapı açıklığı bırakıldığı anlaşılmaktadır. (Plan 8) Daha önce bahsi geçen karakalem çizimde de hanın üçüncü katında, kemer açıklığı hayli geniş bir tonozlu kısım görülmektedir. Bu bölüm vaktiyle hana girişi sağlayan üçüncü kattaki kapı açıklığı olmalıdır. Bunun dışında hanın üçüncü katı da, alt katlardaki plan düzenlemesinin tekrar edilmesi ile inşa edilmiştir.

Yapıda her hangi bir süslemeye rastlanılmamakta bununla birlikte, tuğla ve taşın alternatif örülerek cephelerin tek düzelikten kurtarıldığı tahmin edilmektedir.

Bali Bey Hanı, plan bakımından kendi devrinde inşa edilmiş diğer hanlardan kat sayısı ile farklılık gösterir. Hanın üç katlı, tek avlulu ve avlu çevresinde tüm katların revaklı bir düzenlemeyle tasarlanması, dönemi için oldukça ileri bir uygulamadır. Bu açıdan değerlendirildiğinde, Osmanlı şehir-içi hanları arasında üç katlılık arz eden ilk binadır. Bu tarz bir kat uygulaması, binanın batı tarafındaki doğal kayaların taşıyıcı yardımı hesaplanarak inşa edilmiştir. Bugün restorasyon için hazırlanmış çizimlerde<sup>25</sup>, yapının üçüncü kat doğu bölümünün bir teras biçiminde düzenlenerek, kısmen üç katlı bir bina inşa edilmek istendiği görülmektedir. Halbuki bu tarz bir uygulama plan bakımından doğru olmayacağı gibi, bir takım statik ve izolasyon problemlerini de beraberinde getirecektir. 1999 yılındaki incelemelerimiz sonucunda da belirttiğimiz üzere (Sunay,1999:21-

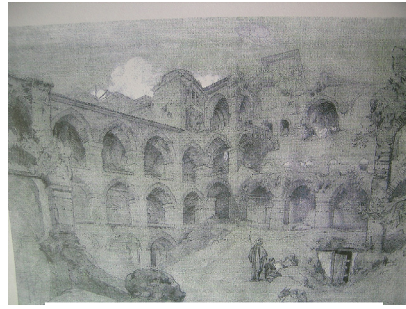
25- Hanın restitüsyon çizimleri ve projeleri Kültür Bakanlığı Bursa Kültür Varlıklarını Koruma Kurulu Arşivi'ndedir.

30) yapının batı taraftaki ikinci ve üçüncü kat odaları devamlı su almaktadır. Bu bölgede su yalıtımı yapılmadan, inşa edilecek diğer kütlelerin getireceği yük hesaplanmadan, taşıyıcıları zaten zayıflamış durumdaki yapının, deprem bölgesindeki bir şehirde yer aldığı göz önüne alınmalı ve gerekli hassasiyet gösterilmelidir. Bilinçsiz restorasyonların niyet iyi bile olsa ne gibi sonuçlara sebebiyet verdiği unutulmadan gerekli önlemler alınmalı, tarihi belge niteliğindeki ticaret yapılarımızdan biri daha kaybedilmemelidir.

FOTOĞRAFLAR



1- Bali Bey Hanı Genel Görünüş  
(M. Tunçel Arşivi'nden)



2- J. Laurens'in Çizimi



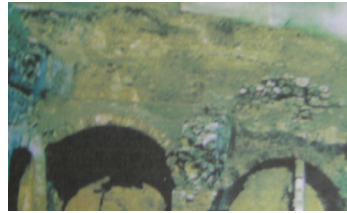
3- Birinci Kat Batı Revakı



4- Bali Bey Hanı Güneyden  
Kuzeye Bakış



5- İkinci Kat Batı Kanat

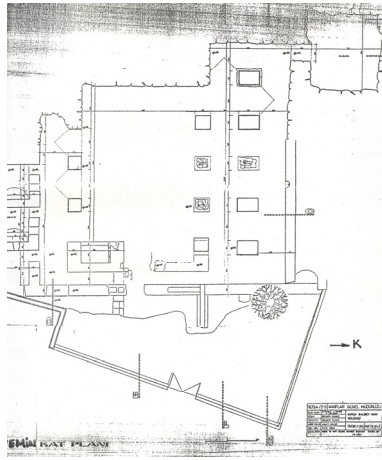


6- Üçüncü Kata ait izler

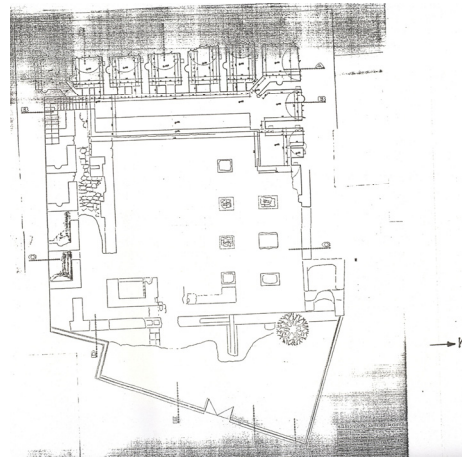
## PLANLAR



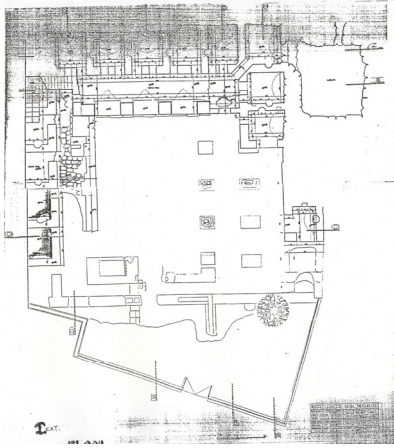
1- Suphi'ye ait Harita



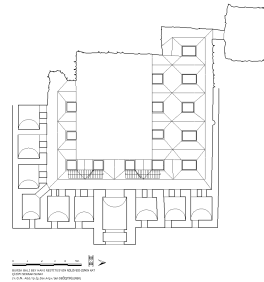
2- Bali Bey Hanı Zemin Kat Plan Rölövesi (G. Yılmaz'dan)



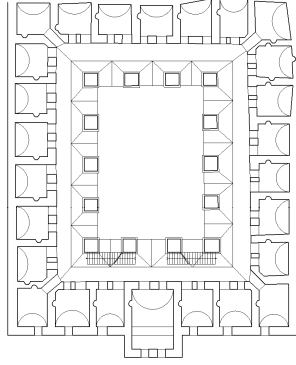
3- Bali Bey Hanı Birinci Kat Plan Rölövesi (G. Yılmaz'dan)



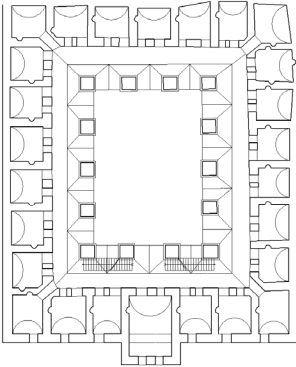
4- Bali Bey Hanı İkinci Kat Plan Rölövesi (G. Yılmaz'dan)



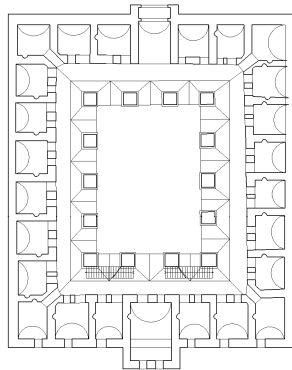
5- Bali Bey Hanı Zemin Kat Restitüsyonu (G. Yılmaz'dan değiştirilerek)



6- Bali Bey Hanı Birinci Kat Restitüsyonu  
(G. Yılmaz'dan değiştirilerek)



7- Bali Bey Hanı ikinci Kat Restitüsyonu  
(G. Yılmaz'dan değiştirilerek)



8- Bali Bey Hanı Üçüncü Kat Restitüsyonu  
(G. Yılmaz'dan değiştirilerek)



**KAYNAKÇA**

- AKOZAN, F. (1963). "Türk Han ve Kervansarayları" *Türk Sanatı Tarihi Araştırma ve İncelemeleri I*, İstanbul, s.133-137.
- ANAY, H. (2001). Lefkoşa, Kıbrıs'ta Mısırlı Han'ın Restorasyon Projesi, *O.D.T.Ü. Fen Bilimleri Enstitüsü Yayınlanmamış Y.Lisans Tezi*, Ankara.
- AYVERDİ, E.H.(1973). *Osmanlı Mi'mârisinde Fatih Devri 855-886 (1451-1481)*, C.III, İstanbul.
- BAŞER, A. (2002). 16. Yüzyıl Hanları ve Küçük Çukur Han'ın Değerlendirilmesi, *Mimar Sinan Üniv. Fen Bilimleri Enstitüsü Yayınlanmamış Y.Lisans Tezi*, İstanbul.
- BAYKAL,K. (1946). *Bursa Koza Hanı ve Mescidi*, Bursa.
- BAYKAL,K. (1950). *Bursa ve Anıtları*, Bursa.
- DEMİRAĞ.D-ARAS,S.M (2006) "Bursa Kent Kültürü ve Kentlilik Bilinci Projesi", *Bursa Bilgisi, Nasıl Bir Şehirde Yaşıyoruz?*, Bursa.
- ERDMANN, K. (1961). *Das Anatolische Karavansaray des 13. Jahrhunderts*, Teil I-II, Berlin
- ERSOY, B. (1988). "İzmir Hanları Üzerine Bazı Tespit ve İncelemeler", *A.Ü. Dil ve Tarih Coğrafya Fakültesi Dergisi*, XXXII, (1-2), Ankara, s.95-103.
- ERSOY, B. (1991). "Ankara Çengel Han", *Kültür ve Sanat*, S. 3 (11), Ankara, s. 56 – 59.
- ERSOY, B. (1991). *İzmir Hanları*, Ankara.
- ERSOY, B. (1992). "Ankara Hasan Paşa Hanı (Sulu Han)", *Ankara Dergisi*, C.1, S. 3, Ankara, s. 39-52.
- ERSOY, B. (1994). "Osmanlı Şehir-İçi Hanları, Plan Tasarımı İle Cephe ve Malzeme Özellikleri", *Ege Üniv. Edebiyat Fakültesi Sanat Tarihi Dergisi*, S.VII, İzmir, s. 75-97.
- ERSOY, B. (1995a). "İşlevleri Yönünden Osmanlı Şehir-içi Hanları", *Kültür ve Sanat*, S. 26, Ankara, s. 17-20.
- ERSOY, B. (1995b). "Osmanlı Şehir-içi Hanlarından Önemli Bir Örnek: Amasya Taş Han", *IX. Milletlerarası Türk Sanatları Kongresi Bildiriler*, C.II, Ankara, s. 81-92.
- ERSOY, B. (1995c). "Diyarbakır Deliller Hanı", *Kültür ve Sanat*, S. 28, Ankara, s. 21-23.

- ERSOY, B. (2001) “Dünden Bugüne İzmir Hanları”, *21.Yüzyıl Eşiğinde İzmir, Uluslar arası Sempozyum, İzmir 2001*, s.109-113.
- ERSOY, B. (2001). “Osmanlı Şehir-içi Hanlarının İşlevleri”, *XI. Milletlerarası Türk Sanatları Kongresi, Utrecht, 23 - 28 Ağustos 1999*, EJOS-Electronic Journal of Oriental Studies, Vol.IV.
- GÜRAN, C. (1978).*Türk Hanlarının Gelişimi ve İstanbul Hanları Mimarisi*, İstanbul.
- İLTER, İ. (1969). *Tarihi Türk Hanları*, Ankara.
- KAPLANOĞLU, R. (2003). *Doğal ve Anıtsal Eserleri ile Bursa*, Bursa.
- KARAMAĞARALI, H. (1970). “Anadolu Selçuklu Kervansarayları”, *Önasya*, C.VI, S.61-62, Ankara, s.4-5.
- KELEŞ USTA, G. (1997). “Mekânsal Çözümleme Yöntemlerinde Morfolojik Kart Tekniğinin Uygulanması (Osmanlı Hanlarında Örneklemeye)”, *Yapı*, S.185, İstanbul, s.71-79.
- KEPECİOĞLU, K. (1935). *Bursa, Bursa Hanları, Halkevi Neşriyatı 4*, Bursa:Yeni Basımevi
- KÜTAHYA MEBUSU ATALAY, (H.1339). *Türk Büyükleri veya Türk Adları, Maarif Vekaleti Neşriyatından*, Matbaa-i Amire, İstanbul.
- LAURENS, J. (1998). *Jules Laurens'in Türkiye Yolculuğu* (Çev. T.İlgaz-H.Anamur), İstanbul.
- MEHMED SÜREYYA, (1996). *Sicill-i Osmanî yahud Tezkire-i Meşahir-i Osmaniye Osmanlı Ünlüleri* (Haz.M.Keskin-A.Öztürk-H.Savaş-H.Kurt), C. 1-6, İstanbul.
- ÖNEY,G. (1971). “Lefkoşa'da Büyük Han ve Kumarcılar Hanı”, *Milletlerarası Birinci Kıbrıs Tetkikleri Kongresi (Lefkoşa, 14-19 Nisan 1969)*, *Türk Heyeti Tebliğleri*, Ankara, s.271-298.
- ÖZERGİN, M.K. (1965). “Anadolu'da Selçuklu Kervansarayları”, *İst. Üniv. Ed. Fak. Tarih Dergisi*, C.XV, S.20, İstanbul, s.141-145
- ÖZME, A. (2000). Urfâ (Merkez) Hanları, *Ankara Üniv. Sosyal Bilimler Enstitüsü Yayınlanmamış Doktora Tezi*, Ankara.
- ÖZTÜRK, F. (1989). Gaziantep Hışva ve Anadolu Hanı, *Ankara Üniv. D.T.C.F. Arkeoloji ve Sanat Tarihi Bölümü Yayınlanmamış Lisans Tezi*, Ankara.

- ROGERS, J.M. (1978). "Royal Caravansarays and Royal Inscriptions in Seljuk Anatolia", *Atatürk Üniv. Ed. Fak. Araştırma Dergisi (Prof. Albert Louis Gabriel Özel Sayısı)*, Ankara, s.397-432.
- SALADIN, H.(1907). *Manuel D'art Musulman I L'Architecture*, Paris.
- SARI, Z. (1996). İstanbul Kürkçü Hanı ve Çuhacı Hanı, *Ankara Üniv. D.T.C.F. Arkeoloji ve Sanat Tarihi Bölümü Yayınlanmamış Lisans Tezi*, Ankara.
- SUNAY, S. (1999). Bursa Bali Bey Hanı, *Ankara Üniv. D.T.C.F. Sanat Tarihi Bölümü Yayınlanmamış Lisans Tezi*, Ankara.
- SUNAY, S. (2003). Tokat Şehir-içi Hanları, *Ankara Üniv. Sosyal Bilimler Enstitüsü Yayınlanmamış Y.Lisans Tezi*, Ankara.
- SUPHİ, (1842). *Bursa Haritaları*, Bursa
- SÜMAN, Ş.L. (2000). Edirne'de 15. ve 16. yüzyıl Osmanlı Dönemi Han ve Kervansaraylarının Mimarisi ve Onarım Sorunları, *Trakya Üniv. Fen Bilimleri Enstitüsü Yayınlanmamış Y.Lisans Tezi*, Edirne.
- TUNCEL, B. (1992). Sivas Behram Paşa Hanı-Bolu Yukarı Taş Han, *Ankara Üniv. D.T.C.F. Arkeoloji ve Sanat Tarihi Bölümü Yayınlanmamış Lisans Tezi*, Ankara.
- YILDIZ, D. (2004). "Onarım Bekleyen Eşsiz Bir Eser Bâli Bey Hanı", *Bursa Araştırmaları Kent Tarihi ve Kültür Dergisi*, S.4, Bursa, s.36.