

ÜÇAĞIZLI MAĞARASI ÜST PALEOLİTİK DÖNEM AHMARIAN TAŞ ALET KÜLTÜRÜ

Erksin GÜLEÇ*

İsmail BAYKARA**

Öz

Paleolitik çağ fosil insanları, tabakalanmayı, kronolojiyi, kültürel olguları gösteren objelerin analizlerini, insanların adaptasyon süreçlerini, faunal ve bitkisel kalıntıların tanımlanmasını, yaşam alanlarının organizasyonlarını içine alan bir dönemdir. Paleolitik dönem kendi içerisinde alt, orta ve üst olarak dönemlere ayrılmaktadır ve 2.500.000 yıl ile 10.000 yılları arasına tarihlendirilir. Paleolitik dönem içerisinde insanın evrimsel sürecini tanımlamada kullanılan taş aletler, teknik ve biçimsel özelliklerine bakılarak, geçmişteki insanlara ait veriler sağlamaktadır. Bu bağlamda bu çalışmada Üçağızlı Mağarası'nın Ahmarian kültürü taş alet teknolojisi tartışılmıştır. Üçağızlı Mağarası 27-42.000 yıl öncesine tarihlendirilen ve kesintisiz olarak 12.000 yıl boyunca insanlar tarafından iskân edilmiş bir Üst Paleolitik dönem yerleşimdir. Mağaranın Ahmarian kültürü Üst Paleolitik dönemin son yerleşimin katmanını oluşturmaktadır. Bu kültür dilgi ve dilgicik aletlerin yüksek olması, düzelteli alet oranlarının düşük olması ve protoprizmatik çekirdeklerin varlığıyla belirgindir ve Aurignacien kültüründen farklılık göstermektedir. Üçağızlı Mağarası'nın bu özellikleri Levant'ın Paleolitik kültürü içerisinde yer aldığını göstermektedir.

Anahtar Sözcükler: Üçağızlı Mağarası, Ahmarian Kültürü, Üst Paleolitik, Hatay, Anadolu

Abstract

Ahmarian Lithic Culture from Early Upper Paleolithic at Üçağızlı Cave

Paleolithic period reflects the stratigraphy, chronology, and cultural phenomenon with the help of fossil people, as well as within this period the people's adaptation processes, the identification of the faunal and floral remnants, and

* Prof.Dr. Erksin Güleç: Ankara Üniversitesi, DTCF, Antropoloji Bölümü, Sıhhiye, Ankara. erksinsavas@gmail.com

** Yrd. Doç.Dr. İsmail Baykara; Yüzüncü Yıl Üniversitesi, Edebiyat Fakültesi, Antropoloji Bölümü, Zeve Kampüsü, Van. iibaykara@gmail.com

organization of people's living space are also investigated. Paleolithic period is divided into as lower, middle and upper, and those periods are dated between 2.500.000 and 10.000 years. Human evolutionary process in the Paleolithic time, stone tools technical and typological characteristics is made up past human population behaviors data. In this study, stone tool technology at Üçağızlı Cave in Ahmarian culture will be discussed. Üçağızlı Cave is an Upper Paleolithic settlement to dated 27 to 42,000 years ago and had been continuously inhabited by humans for 12,000 years. The culture of the Upper Paleolithic cave Ahmarian layers constitutes the final placement. This culture is characterized with higher blade/bladelet tool, lower unretouched tool and the presences of the protoprismatic cores, and it is different than Aurignacien culture. The features of Ahmarian cultures in Üçağızlı Cave show that their Upper Paleolithic culture is within the Levantine.

Keywords: Üçağızlı Cave, Ahmarian Culture, Upper Paleolithic, Hatay, Anatolia

Giriş

Teknolojiyi kültürel etkinliklerin maddelerle ifade edilmesi olarak tanımlayan Conklin (1982), maddelerin işlenme sürecini gösteren fiziksel aktivitelerin insanların sosyal ağlarını, günlük aktivitelerini, beslenme adaptasyonlarını, yaşam alanlarının organizasyonu gibi birçok bilgiyi içerdiğini belirtmektedir. Paleolitik Çağ'daki kültürel aktiviteler fiziksel olarak taş aletlerin işlenme teknikleriyle tanımlanmaktadır. Bu kapsamda taş alet teknolojisi geçmişte yaşamış insanların doğada yer alan hammaddeleri (çakmaktaşı, bazalt, obsidiyen gibi) çeşitli nesnelere işleyerek, kendi amaçları doğrultusunda kullanabilecekleri aletler üretmesi olarak tanımlanabilir. Böylelikle fiziksel aktivitelerin geleneksel olgular ile bir arada kullanılarak çeşitli objelerle biçim kazandırılması (Bar-Yosef, 1998; Baykara ve Dinçer, 2007; Kelly, 1995; Kuhn, 1995; Lemonnier, 1992), geçmiş toplumlar hakkında önemli verilerin ortaya çıkarılmasını sağlayacaktır. Bu bağlamda geçmişte yaşayan insanlar hakkında oldukça değerli bilgileri saklayan Paleolitik Çağ taş aletleri, bu bilgilerin belli bir sistem içerisinde değerlendirilebilir ve karşılaştırılabilir olmasıyla anlamlı hale gelebilecektir.

Paleolitik Çağ'a ait taş aletlerin analizi üretim zinciri (*chaine operateire*) olarak adlandırılan bir yöntemle yapılır. Bu yöntem ilk olarak A. Leroi-Gourhan tarafından 1950'li yıllarda, yaşam alanlarına getirilen ve çeşitli işlemlerden geçirilmiş hammaddelerin/aletlerin incelenmesinde kullanılmıştır (Lemonnier, 1992). Üretim zinciri yöntemi sadece taş aletleri betimlemek amacıyla değil, bunların çevreleriyle bağlantılarını,

gereksinimlerini, yapımcıların teknik bilgilerini ve insanların sosyal sistemlerinin tanımlaması açısından da önemli bilgileri açığa çıkarır.

Modern insanın evrimine ait materyal kültür kalıntıları Paleolitik Çağ içerisinde yer almaktadır. Paleolitik Çağ ilk taş aletlerin yapımıyla birlikte 2.500.000 yıl önce başlar ve 12.000 yıl önce yerleşik hayata geçişle birlikte sonlanır. Modern insanı da içine alan Üst Paleolitik Dönem ise 50.000 yıl önce başlamaktadır. Bu dönem, dilgi teknolojisiyle üretilmiş aletlerin baskın olmasının yanı sıra, insanların kendilerini fark ettikleri, grup kimliklerinin güçlendiği, gelişmiş sosyal bağların ve sembolik ifadelerin arttığı bir devirdir (Bar-Yosef 2006).

Üst Paleolitik Dönem taş aletlerindeki en belirgin özellik prizmatik biçimli dilgi çekirdeklerinden alet üretimidir. Dilgilerden yapılmış alet üretimi modern insanla ilişkilendirilmesine rağmen, yaklaşık 250.000 yıl öncesinden dilgi ve dilgilerden üretilmiş taş aletler bilinmektedir. Ancak dilgi üretiminin küresel olarak yayılımı Üst Paleolitiğin erken dönemlerinde başlamıştır (Meignen 2012). Dilgi aletlerinin yanı sıra kemik ve boynuzlardan ritüel veya günlük işlerde kullanılan alet üretimi de mevcuttur, buna ek olarak süslenme ve sanatsal aktiviteler de daha yaygınlaşır (Bar-Yosef, 2002). Taş alet teknolojisindeki bu gelişim insanların sosyal faaliyetlerinin artmasına ve kendilerine daha fazla zaman ayırmalarına neden olmuştur. Bu olgular çeşitli bölgelerde sanatın doğuşunu tetikleyerek, hayvan ve insan figürleriyle donatılmış mağara duvar resimleri ve kemikler üzerine geometrik desenlerle çizilmiş figürünler gibi taşınabilir sanat eserlerinin ortaya çıkmasını sağlamıştır (Ambrose 2001; Toth ve Schick 2007).

Üst Paleolitik Dönem taş alet kültürünün tipolojik yapısı dilgilerden veya dilgiciklerden üretilmiş aletlerden oluşmaktadır. Alet tipleri arasında ön kazıyıcılar, düzeltili dilgiler, uçlu dilgiler, sırtlı bıçaklar, taş kalemler, keskiler gelmektedir. Bu aletlerin üretim zincirinin başında ise prizmatik ve silindirik dilgi çekirdeklerinin çeşitleri bulunur. Bu çekirdeklerin işlenmesinde yumuşak vurgaçlar tercih edilirken, doğrudan ve dolaylı vurma teknikleri bir arada kullanılmıştır. Üst Paleolitik Dönem’de teknolojik gelişimde kalın ve façetalı topuk tiplerine sahip yongaların yerlerini, ince ve çizgi/nokta topuk tiplerine sahip dilgilere bırakmasıyla belirginleşir. Üst Paleolitik Dönem’de gözlenen bu teknolojik değişim Levant (Akdeniz’in Doğu kıyısı) bölgesinde Ahmarian dönemle başlamaktadır (Meignen 2012).

Ahmarian endüstrisi, ismini “Erq el-Ahmar” kaya altı sığınağı yerleşimden almaktadır (Gilead 1981, Marks 1981). Tek ve çift platformlu dilgi çekirdeklerin kullanımı ve dilgi/dilgicik oranlarının

yüksek olmasıyla belirlenen Ahmarian buluntu alanları, Levant bölgesinden yaklaşık 43.000 ile 18.000 yıl öncesinden bilinmektedir (Belfen-Cohen ve Bar-Yosef 1999). Levant bölgesinde Ahmarian endüstrisi Kebara Mağarası Ünite IV-III (43-42.000), Ksar Akil Mağarası XX-XIV tabakaları, Boker A (38.000-22.000), Tor Sadaf ve Üçağzılı Mağarası B-D tabakalarında (34-29.000) tespit edilmiştir (Meignen 2012). Geç Ahmarian endüstrisi Epipaleolitik döneme kadar devam eder ve Levant'ın Epipaleolitik alet endüstrisinin de temelini oluşturarak sonlanır (Bar-Yosef 2002).

Ahmarian endüstrisinin Öncül Üst Paleolitik kültüründen köken aldığı düşünülmektedir. Öncül Üst Paleolitik endüstrisi, Levallois dilgi çekirdeklerden üretilen dilgi ve dilgiciklerle karakterizedir (Baykara ve Güleç 2014). Levallois dilgi üretimi yerini zaman içerisinde Levallois olmayan dilgi üretimine bırakmıştır. Bu endüstriyel gelişime ilişkin kalıntılar Üçağzılı, Ksar Akil ve Tor Sadaf Mağara yerleşimlerinde bulunmuştur (Gilead 1991; Kuhn vd., 2009; Meignen 2012).

Ahmarian taş alet endüstrisi dilgisel aletleri içermektedir. Dilgi alet tipleri arasında uçlar, uçlu dilgiler, sırtlı dilgiler ve dilgicikler gelmektedir. Ayrıca bu alet gruplarına dilgi üzerine yapılmış ön kazıyıcılar ve taş kalemler de eklenmektedir. Ahmarian endüstrisinin alet üretimi tekdüze bir yapıdadır. Dilgi ve dilgicik üretimi baskındır. Dilgi ve dilgicik çekirdekleri ve tekrar işlenmiş çekirdek tabletler oldukça yaygındır. Dilgi-dilgicikler birçok yerleşimde taş aletlerin %50'sinin üzerindedir. Ön kazıyıcılar, dilgi aletlerden sonra gelen en yaygın alet tipleridir. Taş kalemler ise oldukça az oranlardadır (Gilead 1991; Bar-Yosef 2002).

Levant bölgesinden bilinen bir diğer Üst Paleolitik taş alet kültürü ise Aurignacien'dir ve taş alet endüstrisinin gelişimi Ahmarian endüstrisiyle iç içe girmiştir. Aurignacien taş alet kültürü ismini Fransa'daki Haute Garonne bölgesindeki Aurignac yerleşimden alır ve 40 bin yıl önce Güneybatı Avrupa ile Orta Avrupa'nın güneyinde bulunmuş, Batı Asya'dan (Türkiye, Irak, İran, Gürcistan) Avrupa'nın içlerine yayıldığı kabul edilmektedir. Endüstrinin tipik aletleri arasında kalın düzeltili dilgiler, burunlu ve omurgalı ön kazıyıcılar, düzeltili dilgicikler, taş kalemler ve kalın düzeltili dilgilerden oluşmaktadır. Mikro dilgi üretimi bu endüstrinin diğer bir göstergesidir. Mikro dilgiler kalın omurgalı ön kazıyıcıların şekillendirilmesi sırasında çıkan parçacıklardır. Aurignacien kültüründe dişler, kemikler, boynuzlar ve fildişlerinden yapılmış süsleme amaçlı kullanılmış objeler de yer almaktadır (Otte ve Kozłowski 2003, Bar-Yosef 2006, Mellars 2006). Aurignacien endüstrisi Ahmarian'dan yonga ve dilgi

üretiminin eşit oranlarda olması, düzeltili aletlerin oranlarındaki farklılıktan (burunlu, omuzlu ve omurgalı ön kazıyıcılar) ve dilgicik üretiminin az olmasıyla ayrılmaktadır. Bu endüstri Levant'ın Kuzeyinin merkezindeki yerleşimlerden bilinmektedir. Levant bölgesine ait Aurignacien endüstrisi Kebara Mağarası'ndan (36–29.000) ve Qseimeh II (30.800) yerleşimden ele geçmiştir (Belfen-Cohen ve Bar-Yosef 1999). Levant Aurignacian topluluklarında taş alet endüstrisinde üç farklı gelişim bulunmaktadır. Birinci endüstri yonga, dilgi ve omurgalı ön kazıyıcıların bulunmayışı, ikinci endüstride omurgalı alet formlarının yaygın olması (Umm el Tlel) ve son olarak da omurgalı içermeyen yonga-kalem aletlerinin varlığı gelmektedir (Goring-Morris ve Belfen-Cohen 2006).

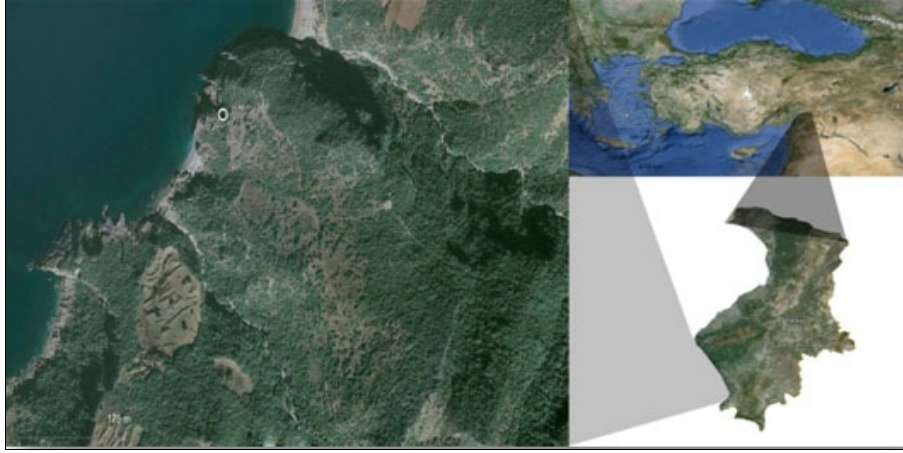
Üçağızlı Mağarası

Üçağızlı Mağarası Hatay'ın Samandağ İlçesinin yaklaşık 12 kilometre güneydoğusunda, Meydan köyü sınırından yaklaşık 500 metre güneyde bulunmaktadır (Resim 1). Üçağızlı Mağarası ilk olarak, 1988 yılında A. Minzoni Déroche başkanlığında, Antakya Samandağ ilçesinin çevresinde ve Asi Nehri deltasının güneyinde yapılan yüzey araştırmaları sırasında bulunmuştur. Mağaradaki ilk kazı çalışmaları 1990 yılında Minzoni Déroche başkanlığında yapılmıştır. 1997 yılından itibaren Üçağızlı Mağarası kazıları Prof. Dr. Erksin Güleç başkanlığında bir ekip tarafından sürdürülmektedir (Güleç ve vd., 2001).

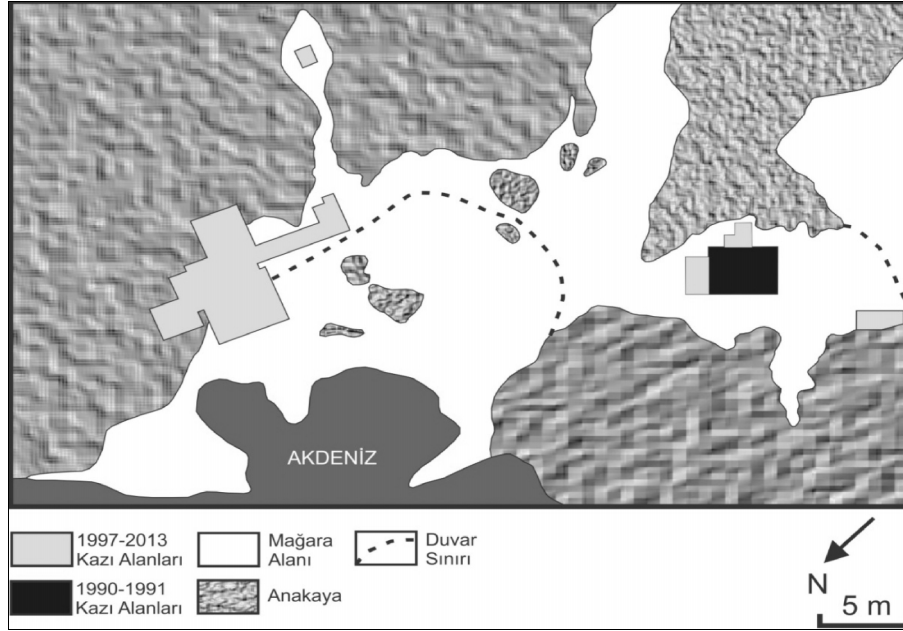
Üçağızlı Mağarası deniz seviyesinden 18 metre yüksekliktedir. Mağaranın üç ana girişinin olması nedeniyle Üçağızlı ismi verilmiştir. Mağaradaki çalışmalarında mağara üç ana bölümde sürdürülmektedir. Birinci bölümü güneydeki tünel benzeri oda oluşturur. İkinci bölümü güney ve kuzey bölümlerinin arasında kalan ve mağaranın çökmesi nedeniyle geniş/uzun bir alan oluşturan salon şeklindeki yapı oluşturur. Bu kısımda Paleolitik dolguların yoğunluğu son derece düşüktür. Son olarak kuzeyde, günümüz kazı çalışmalarının da yürütüldüğü ve çok zengin Paleolitik buluntular içeren bölüm yer almaktadır (Resim 2).

Üçağızlı Mağarası'nın dolguları yaklaşık 4 metre derinliğindedir ve Akdeniz Bölgesi'ne özgü turuncu-kırmızı renkli *terra rosa* 'dan oluşmaktadır (Güleç vd., 2001). Bu killi toprak içerisinde bol miktarda antropojenik malzeme (taş aletler, kemikler ve kabuklular gibi) bulunmaktadır. Makroskopik özelliklerine göre sedimanlar B-I tabakaları olmak üzere sekiz kültürel seviyeye ayrılmıştır (Resim 6). Bu seviyeler kendi içlerinde bir veya birkaç alt birimlere bölünmüştür (B, B1B3, C, C/D, D, E, F, Fa, Fb/Fc, G, H, H2H3, I) ve toplam 13 kültür tabakası tanımlanmıştır (Kuhn vd., 1999).

Üçağızlı Mağarası tabakaları farklı sediman tiplerine sahiptir. Tabakalar sertleşmiş sediman, kül ve yumuşak kırmızı topraktan oluşmaktadır. B, C, D, E tabakalarında kırmızı toprak ağırlıktadır ve az oranda kül bulunmaktadır. Mağara çatısının bulunmaması ve yoğun yağış nedeniyle bu tabakaların bazı kısımları aşırı derecede sertleşmiştir. B, C, D ve E tabakaları içerisindeki kemik ve alet kalıntılarının yoğunlukları diğer tabakalara göre daha azdır. B1B3, F ve H tabakaları önemli miktarda kül ve yumuşak kırmızı toprak içermektedir (B1B3 tabakasının bazı kısımları hariç). B1B3 ve H tabakalarının kül içeren bölümlerinde yapılmış mikro morfoloji çalışmaları, yoğun külün bulunduğu seviyelerde *in situ* ocak kalıntılarının yer almadığını göstermiştir. Bu olgu küllerin insanlar tarafından çeşitli şekilde taşındığını veya bir yere yığıldığını göstermektedir (Goldberg 2003). B1B3, F ve H tabakaları yoğun antropojenik malzeme içermektedir. I tabakası mağaranın en eski arkeolojik dolgularını oluşturmaktadır. Koyu kırmızı rengi ile diğer tabakalardan kolaylıkla ayrılmaktadır ve bu tabakanın belli bölümlerinde küllü sedimanlar yer almaktadır. F ve I tabakalarında yapılan mikro morfoloji çalışmaları *insitu* ocak kalıntılarının varlığını göstermesi açısından da önemlidir (Goldberg 2003). Mağaranın orta bölümünde açılan sondajda I tabakasının altında K ve J olarak isimlendirilen koyu kahverengi renkli, antropolojenik malzeme içermeyen katmanlar belirlenmiştir.



Resim 1: Üçağızlı Mağarası'nın Konumu



Resim 2: Üçağızlı Mağarasının Krokisi

Üçağızlı Mağarası'nın erken Ahmarian ve Öncül Üst Paleolitik tabakaları, kömürleşmiş materyallerden alınan örnekler kullanılarak kütle spektrometre radyo karbon yöntemi ile tarihlendirilmiştir (Tablo 1). Radyo karbon sonuçları H ve I tabakalarının yaklaşık 41.000 yıl öncesine ait olduğunu göstermektedir. Günümüze en yakın tarihi ise 29.000 yıl ile B tabakası vermiştir. Stratigrafik yapıda izole tabakaların bulunmaması nedeniyle, mağaranın yaklaşık 12.000 yıl boyunca Pleistosen dönem insanları tarafından kesintisiz kullanıldığı anlaşılmıştır (Kuhn vd. 2009).

Tablo 1: Üçağızlı Mağarası Paleolitik Tabakalarının Tarihlendirilmesi (Kuhn vd. 2009).

Tabakalar	AMS C ¹⁴	SİGMA	Tabakalar	AMS C ¹⁴	SİGMA
B	29,13	380	H-H ₂ H ₃	35,5	1200
B ₁ B ₃	31,9	450		35,67	730
	32,67	760		38,9	1100
	34,58	620		39,4	1200
C	29,06	330		41,4	1100

E	36,56	790	I	35,1	1400
	37,87	920		39,2	1300
F	34	690		39,7	1600
	35,03	740		40,2	1300
G	39,1	1500			

Üçağızlı Mağarasının Üst Paleolitik toplulukları üç ana gruba ayrılmaktadır. Mağaranın F, G, H, H2H3 ve I tabakaları Öncül Üst Paleolitik olarak tanımlanmıştır. D ve E tabakaları ise Ahmarian ile Öncül Üst Paleolitik kültürleri arasında geçiş özelliği gösterir, ancak Ahmarian özellikleri ağır basmaktadır. B, B1B3 ve C tabakaları ise Ahmarian kültürünü içermektedir. Üçağızlı Mağarası Erken Üst Paleolitik kültürleri Levant bölgesine benzerdir ve bu bölgenin kuzey varyantı olarak düşünülmektedir (Kuhn vd., 2009).

Materyal ve Metot

Bu çalışmada Üçağızlı Mağarası'nda 1999–2011 yılları arasında Ahmarian kültür tabakalarında bulunan toplam 8635 taş alet incelenmiştir. Taş alet buluntularının 145 tanesi çekirdek, 2471 tanesi düzeltili alet ve 8490 tanesi de blank olarak tanımlanmıştır. Düzeltili taş aletler Hours (1974) tipolojisine göre tasnif edilmiştir. Taş aletlerin ve çekirdeklerin teknolojik özelliklerinin tanımlanmasında Kuhn'un Üçağızlı Mağarası için uyguladığı metotlar kullanmıştır (Kuhn vd., 2009). Bu çalışmada teknolojik özellikler tanımlanırken blank tiplerine, blanklerin topuk tiplerine, blanklerin dorsal izlerine bakılmıştır. Çekirdekler ise biçimlerine ve dorsal izlerine göre değerlendirilmiştir.

Bulgular

Tipoloji

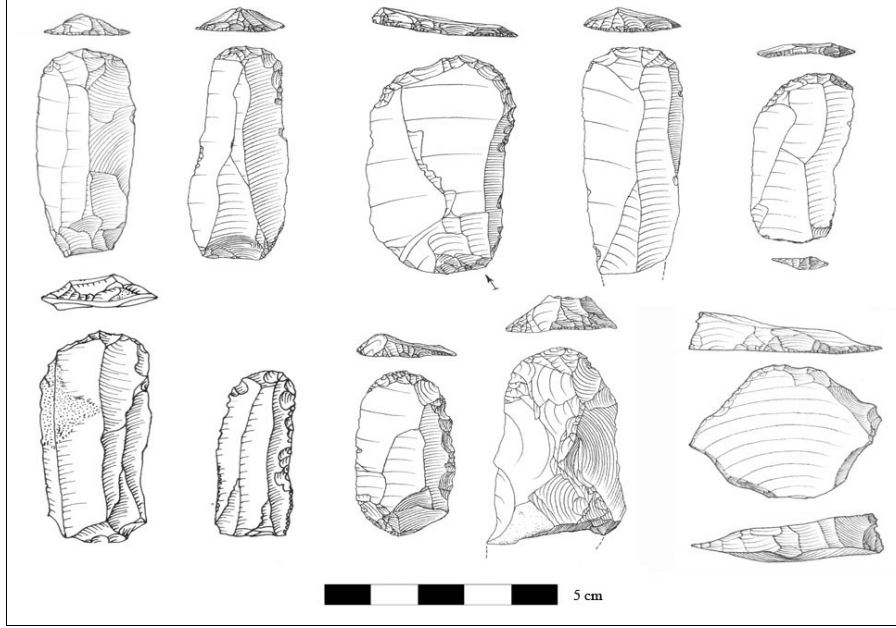
Tablo 2'de Üçağızlı Mağarası'nın Ahmarian kültürüne ait tabakalarından (B, B1B3, C, C/D, D ve E) ele geçmiş düzeltili taş aletlerinin oranları verilmiştir. Ahmarian kültürün en belirgin alet grubunu ön kazıyıcılar oluşturmaktadır (Resim 3). Ön kazıyıcı aletler arasında uzun olarak sınıflandırılan ve dilgi üzerine yapılmış tipleri oldukça yüksek orandadır. Bu alet grubunu kısa formlu olanlar takip etmektedir. Burunlu ve omuzlu ön kazıyıcı aletler ise düşük oranlarda saptanmıştır. Aurignacien kültürün tipik aletleri arasında yer alan omurgalı ön kazıyıcılar ise düşük oranlardadır.

Tablo 2: Ahmarian Dönemi Seçilmiş Düzeltili Taş Aletlerin Tipolojik Yapısı

Hours Tipoloji Listesi	B		BIB3		C		C/D		D		E	
	N	%	N	%	N	%	N	%	N	%	N	%
Levallois yonga			1	0,1	3	1,2					1	0,3
Levallois uç					2	0,8						
Mousterian uç	1	0,2					2	3,0				
Kenar Kazıyıcı	4	0,7	10	0,9	3	1,2	3	4,5	2	2,5	7	2,0
Kısa ön kazıyıcı	79	14,0	141	12,2	31	12,1	13	19,7	9	11,4	51	14,7
Uzun ön kazıyıcı	117	20,7	221	19,1	24	9,4	9	13,6	7	8,9	43	12,4
Sivri uçlu ön kazıyıcı			1	0,1	3	1,2					4	1,2
Burunlu/Omuzlu ön kazıyıcı	4	0,7	9	0,8			2	3,0	2	2,5	7	2,0
Çift uçlu ön kazıyıcı	19	3,4	29	2,5	6	2,3					2	0,6
Omurgalı ön kazıyıcı	1	0,2	2	0,2	2	0,8			3	3,8	3	0,9
Yuvarlak Ön kazıyıcı	9	1,6	18	1,6	8	3,1					10	2,9
Taş Kalemler	19	3,4	26	2,3	12	4,7	5	7,6	3	3,8	23	6,6
Deliciler	3	0,5	6	0,5	4	1,6			2	2,5	3	0,9
Sırtlı bıçaklar	10	1,8	39	3,8	10	3,9			8	10,1	7	2,0
Keskiler	10	1,8	29	2,5	3	1,2	1	1,5	3	3,8	7	2,0
Çentikliler/Dişlemeliler	21	3,7	44	3,8	8	3,1			7	8,9	8	2,3
Ksar Akil uçlar	66	11,7	130	11,2	31	12,1	3	4,5	2	2,5	31	8,9
El-Wad uçlar	25	4,4	30	2,6	3	1,2					7	2,0
Aurignacien uç	2	0,4	1	0,1								
Tamamı düzeltili dilgi	38	6,7	93	8,0	20	7,8	10	15,2	12	15,2	34	9,8
Ters düzeltili dilgi	8	1,4	8	0,7	4	1,6	1	1,5			5	1,4
Alternate düzeltili dilgi	2	0,4	2	0,2	2	0,8					2	0,6
Kısmen düzeltili dilgi	101	17,8	229	19,8	37	14,5	6	9,1	9	11,4	48	13,8
Çoklu Aletler	8	1,4	20	1,7	3	1,1			1	1,3	9	2,6
Divers	3	0,5	7	0,6	2	0,8			1	1,3	3	0,9
Kırık Aletler	9	1,6	38	3,3	26	10,2	7	10,6	6	7,6	18	5,2

Ahmarian kültürünün bir diğer belirgin alet grubu ise düzeltili dilgilerdir. Bu aletler kendi arasında kenarlarında bulunan düzeltilerin tiplerine ve kenarlardaki düzeltinin tüm kenarı kaplayıp kaplamadığına göre sınıflandırılmaktadır. Bu sınıflandırma dikkate alındığında tüm kenarı

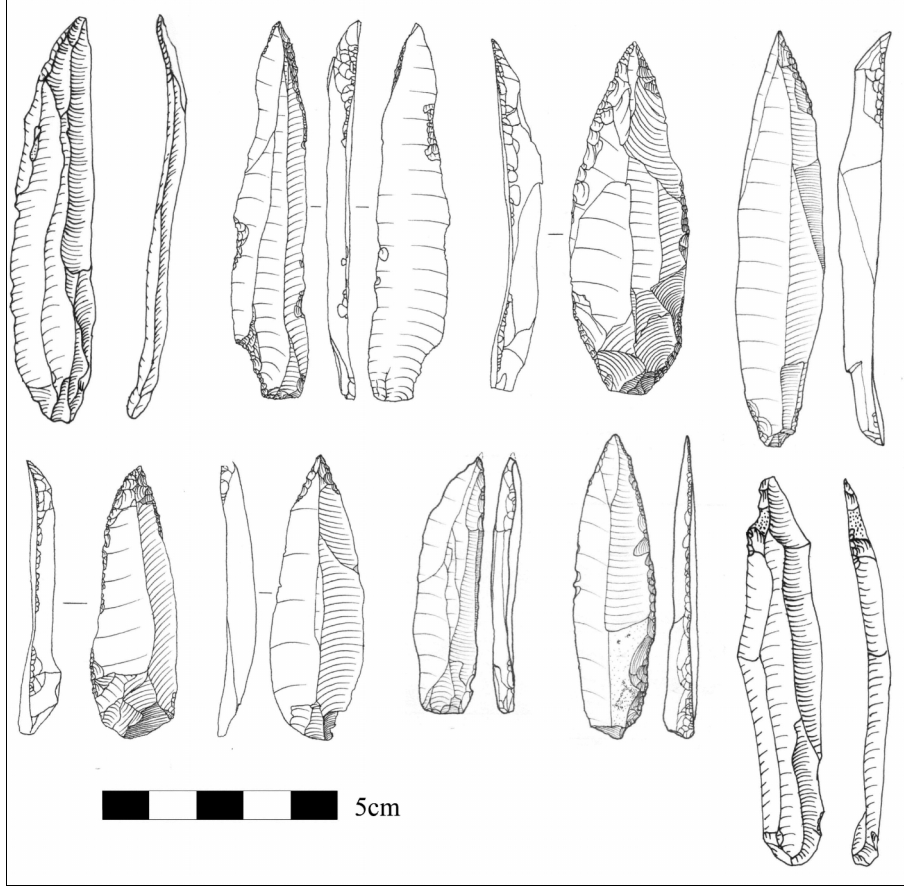
düzeltili dilgiler Üçağzılı Mağarası Ahmarian topluluklarında yüksek oranlardadır. Bunu kenar kısımları kısmen düzeltili dilgiler takip eder. Alternate ve ters düzeltili dilgiler ise düşük değerlerdedir.



Resim 3: Üçağzılı Mağarası Ahmarian Kültürüne ait Ön kazıyıcı Aletler

Ahmarian kültüründen bilinen ve bu dönemi yansıtan diğer bir alet tipi ise dilgiler üzerine yapılmış uçlardır (Resim 4). Bu uçlar arasında *Ksar Akil* ucu olarak bilinen tipler Üçağzılı Mağarası'nda yüksek oranlarda yer almaktadır. Bu uçlar, dilgilerin distal kısmının bir veya iki kenarının düzeltilmesiyle yapılır. Eğer kenarlardaki düzeltiler topuğa kadar iniyorsa bu uçlara El-Wad ismi verilmektedir. Üçağzılı Mağarası'nda El-Wad uçlar Ksar Akil uçlardan sonra en yaygın uç tipidir (Tablo 2). Aurignacienne düzeltili Aurignacienne uçlar ise düşük orandadır.

Dilgiler üzerine yapılmış diğer alet tipleri arasında deliciler, keski ve sırtlı bıçaklar gelmektedir (tüm aletler içerisinde %8 oranlarıyla). Bu aletler içerisinde keski ve sırtlı bıçaklar, delicilere göre daha yüksek orandadır. Ancak tüm düzeltili alet topluluğu içerisinde bu üç alet grubu düşük oranlardadır. Bu aletlere ek olarak çentikli ve dişlemeli alet grupları düşük oranlarda (tüm aletler içerisinde %4,5 oranlarıyla) yer almaktadır (Tablo 2). Çentikli aletler ise dişlemeli olanlara göre daha yüksek oranlardadır.



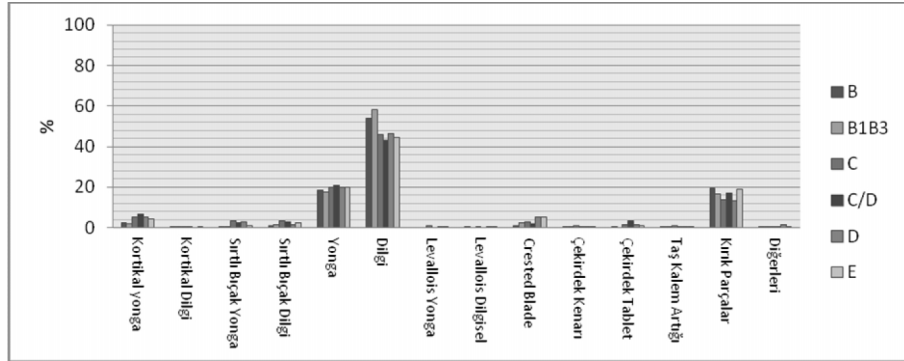
Resim 4: Üçağızlı Mağarası Ahmariyen Kültürüne ait uçlar

Teknoloji

Grafik 1’de Üçağızlı Mağarası Ahmariyen kültürüne ait blank tiplerinin oranları verilmiştir. Blank tiplerine baktığımızda dilgi ağırlıklı bir endüstri görmekteyiz. Dilgiler paralel dorsal izlere sahip (Grafik 3 ve 4) ve incedir. B, B1B3, C, C/D, D ve E tabakalarındaki dilgilerin kalınlık ortalaması 4,5 cm’dir. Dilgileri ince yongalar takip etmektedir. Birçok yonga paralel veya dairesel çıkarım izlerine sahiptir. Levallois dilgi ve yonga üretimi bu dönemde oldukça düşük değerdedir. Mağara içi aktiviteleri de gösteren çekirdek tabletler, çekirdek kenarları ve omurgalı dilgiler ise düşük değerlerde gözlenmiştir. Kortikal parçalar arasında ise yonga tipleri sıklıkla ele geçmiştir. Blank tipleri arasında birçok kırık parça ele geçmiştir. Bu parçalar arasında muhtemelen uç olarak kullanılmış dilgiler ve düzeltili

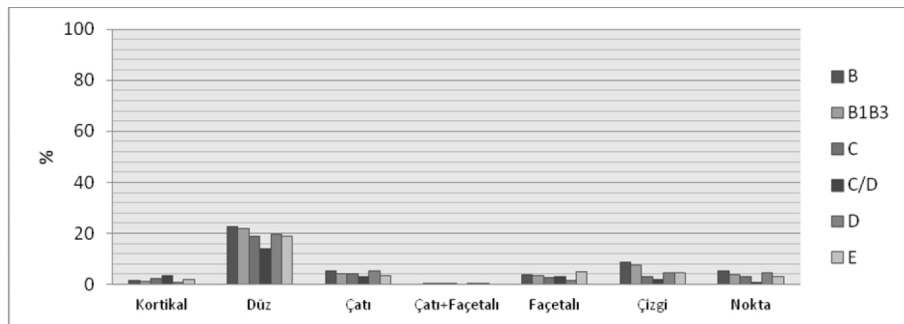
dilgiler gelmektedir. Günlük aktivite içerisinde özellikle uçların sivri distal bölümlerinin kırılması bu kalıntıların sayısal olarak artmasına neden olmaktadır.

Grafik 1: Ahmarian Kültürün Blank Tiplerinin Tabakalara Göre Dağılım Grafiği



Grafik 2’de Ahmarian kültür tabakalarından ele geçen blankların topuk tiplerinin tabakalara göre dağılım grafiği verilmiştir. Topuk tipleri arasında düz topuk en yüksek orandadır. Ancak düz topuklar Orta Paleolitikte olduğu gibi kalın ve geniş değildir, aksine ince ve dardır. Bu topuk tipini çatı, çizgi ve nokta biçimli topuk tipleri takip etmektedir. Dolaylı vurma tekniğinin belirgin özelliklerini yansıtan nokta ve çizgi biçimli topuk tipleri B, B1B3 ve C tabakalarında daha yüksek oranlardadır. Bu oran C/D, D ve E tabakalarında daha düşüktür. Façetalı ve kortikal topuk tipleri ise düşük değerlerdedir.

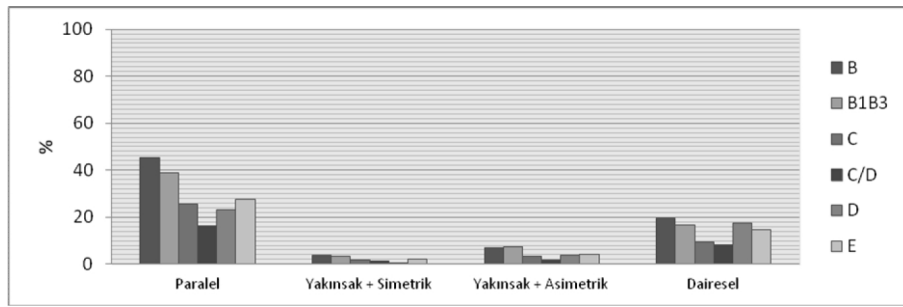
Grafik 2: Ahmarian Dönemi Blanklerin Topuk Tiplerinin Tabakalara Göre Dağılım Grafiği



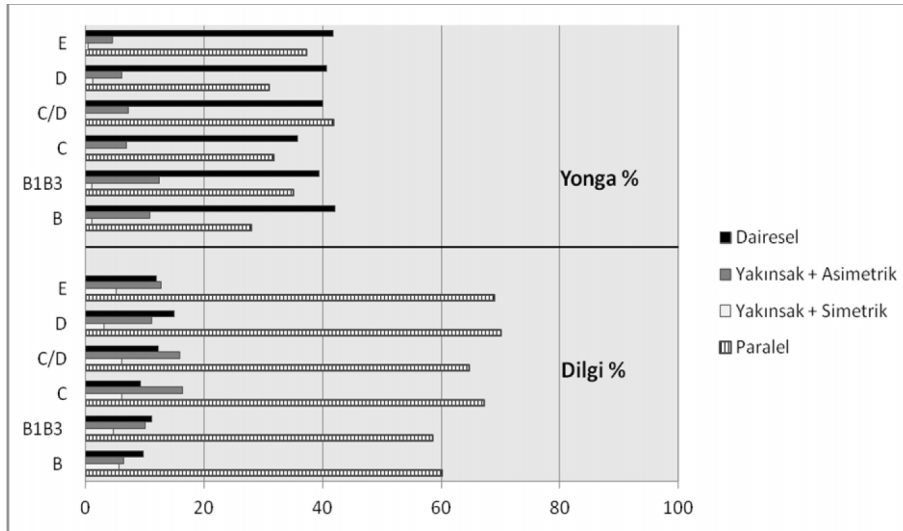
Grafik 3’de Ahmarian kültüre ait blanklerin dorsal izlerinin dağılım grafiği verilmiştir. Dorsal izler arasında paralel çıkarımlar yüksek oranlar

sergilemektedir. Dorsal izlerin dağılımı B tabakasından E tabakasına doğru düşüş eğilimindedir. C/D tabakasındaki belirgin düşüş ise örneklem sayısının azlığından kaynaklanmaktadır. Paralel dorsal izleri dairesel çıkarımlar takip eder. Yakınsak çıkarımlar ise düşük oranlarda tespit edilmiştir. Grafik 4’de ise yonga ve dilgilerin dorsal izlerinin dağılım grafiği verilmiştir. Paralel dorsal izler her iki blank tipinde yüksek oranlardayken, dairesel dorsal izler ise sadece yongalarda yüksek oranlarda gözlenmiştir.

Grafik 3: Ahmarian Kültüre ait Blanklerin Dorsal İzlerinin Tabakalara Göre Dağılım Grafiği

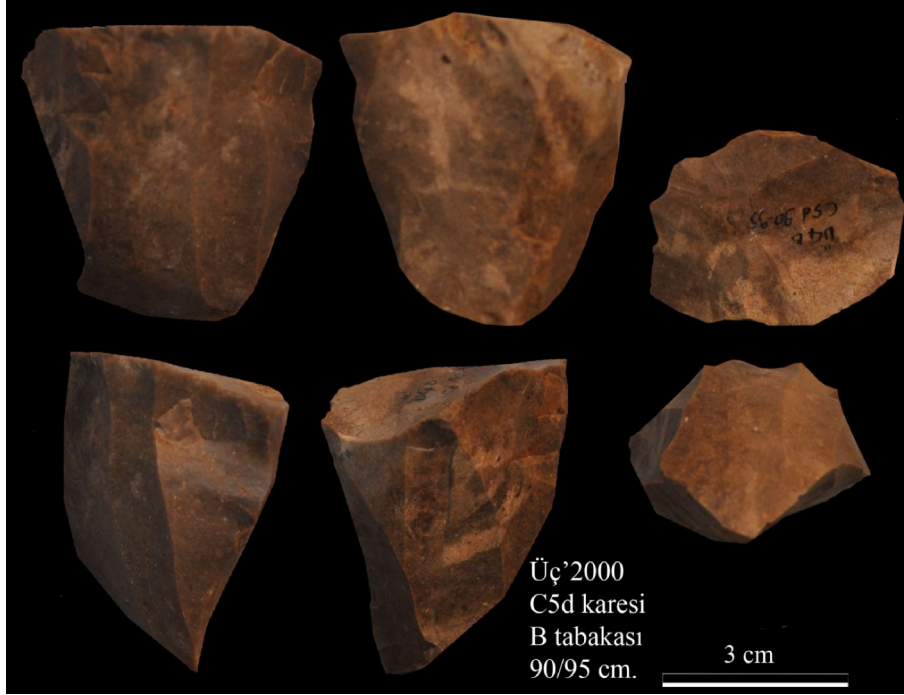


Grafik 4: Ahmarian Kültürün Yonga ve Dilgi Blanklerinin Dorsal İzlerinin Dağılım Grafiği



Grafik 5’de Üçağızlı Mağarası’nın Ahmarian kültür tabakalarına ait çekirdek tiplerinin dağılımı verilmiştir. Ahmarian kültürü içerisinde birçok

farklı çekirdek tipi gözlenirken, sadece protoprizmatik (Resim 9) ve prizmatik dilgi çekirdekleri belirgin şekilde yüksek oranlardadır. Levallois çekirdekler ise düşük oranlardadır. Tek kutuplu ve dairesel Levallois çekirdek formları saptanmıştır. Bunun yanı sıra mağaradan çok yüzlü (polyedron) çekirdekler, aynı yongalama yüzeyinin iki tarafı işlenmiş iki yüzeyli çekirdekler ve yongalama yüzeyleri belirsiz amorf çekirdekler de ele geçmiştir.

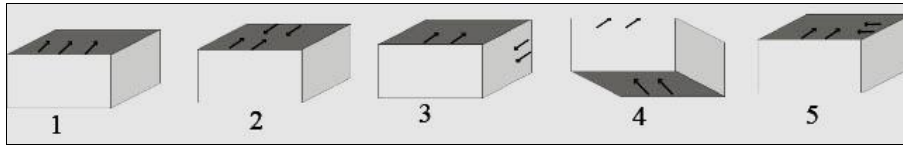


Resim 5: Üçağzılı Mağarası Kazısı Protoprizmatik Dilgi Çekirdekleri

Grafik 6'da ise çekirdeklerin çıkarım izlerinin (Resim 6) dağılım grafiği verilmiştir. Paralel çıkarımları gösteren tek kutuplu, karşılıklı aynı yüzey ve üst ve yandan çıkarımlar yüksek oranlarda gözlenmiştir. Çekirdeklerdeki tek kutuplu çıkarımlar, çekirdeğin yongalama yüzeyinde vurma düzleminde birbirine paralel tek yönlü negatif izleri göstermektedir. Aynı yüzeyde karşılıklı çıkarım izleri ise, çekirdeğin yongalama yüzeyinde vurma düzlemindeki zıt yönlü paralel çıkarımları işaret etmektedir. Üst ve yandan çıkarımlar ise çekirdeğin yongalama yüzeyinden ve yan yüzeyinden paralel çıkarımların varlığını göstermektedir. Ancak çıkarımlar zıt yönlüdür.

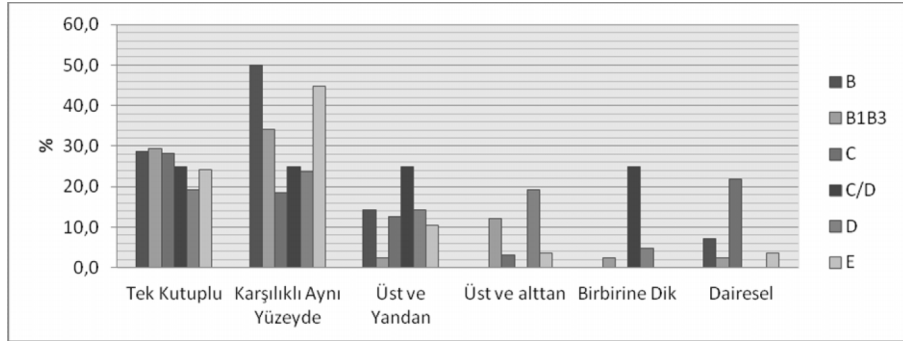
Karşılıklı üst ve alt çıkarımlar ise çekirdeğin dorsal ve ventral yüzeylerindeki paralel çıkarımları ifade etmektedir.

Ahmarian kültüründeki prizmatik çekirdekleri genel olarak ele aldığımızda çekirdeğin işlenmesinde paralel çıkarımlarla karakterize olduklarını söyleyebiliriz. Paralel çıkarımların yanı sıra dairesel ve birbirine dik çıkarım izleri de bulunmaktadır ancak bunların oranları düşüktür.

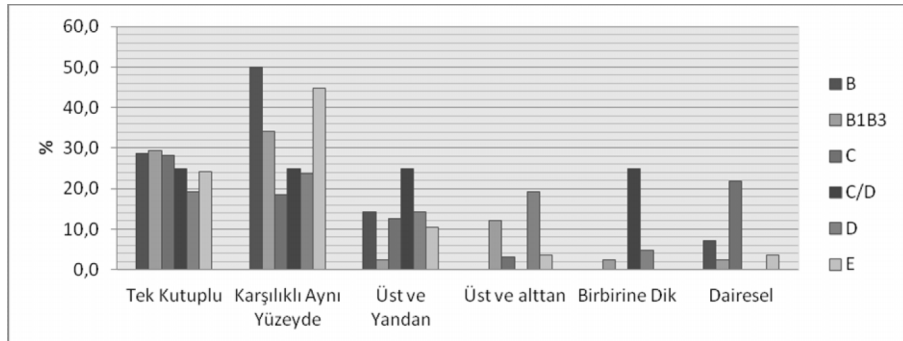


Resim 6: 1. tek kutuplu çıkarım, 2. karşılıklı aynı yüzeyden çıkarımlar, 3. Üst ve Yandan çıkarımlar, 4. Üst ve alt çıkarımlar, 5. Birbirine dik (Orthogonal) çıkarımlar

Grafik 5: Ahmarian Kültüre ait Çekirdek Tiplerinin Tabakalara Göre Dağılım Grafiği



Grafik 6: Ahmarian Kültüre ait Çekirdeklerin Dorsal İzlerinin Tabakalara Göre Dağılım Grafiği



Tartışma

Üçağzlı Mağarası'nın Ahmarian kültürünün taş alet topluluğu dilgi ve dilgi üzerine yapılmış düzeltili aletlerle ayırt edilmektedir. Taş alet üretimi protoprimitik ve prizmatik dilgi çekirdeklerinin kullanılmasıyla karakterizedir. Bu çekirdekler doğrudan ve/veya dolaylı vurma tekniklerinin bir arada kullanılmasıyla işlenmiştir. Çekirdeklerin vurma platformlarındaki negatif izleri, blankların topuk tipleri ve kalınlık ölçümleri her iki tekniğin kullanıldığını göstermektedir. Çekirdeklerin işlenmesinde sert ve/veya yumuşak vurgaçlar tercih edilmiştir. Dolaylı vurma tekniğinde yumuşak vurgaçlar kullanılmıştır ve çıkarılan dilgiler çizgi ve nokta topuk tiplerine sahiptir. Doğrudan vurma tekniğiyle düz topukların elde edildiği düşünülmektedir.

Çekirdekler paralel çıkarım izleriyle karakterizedir. Özellikle tek kutuplu ve karşılıklı aynı yüzeyden çıkarımlar yüksek oranlardadır. Üçağzlı Mağarası'nın Öncül Üst Paleolitik tabakalarında tek kutuplu çekirdekler tercih edilirken, E ve D tabakalarından itibaren çift kutuplu prizmatik çekirdekler kullanılmaya başlanmıştır (Kuhn vd., 2009). Bu olgu endüstrideki değişimi göstermesi açısından da önemlidir. Endüstrideki gelişim tek kutuplu çıkarımlardan çift kutuplu çıkarıma doğru değişmiş, daha sonra ise çift kutuplu çıkarımlı çekirdeklerin oransız artmasıyla sonlanmıştır. Bu çekirdeklerin işlenmesinde erken dönemlerde sert vurgaçlar kullanırken (Kuhn vd. 2009), Ahmarian kültürden sonra hem sert hem de yumuşak vurgaçların bir arada kullanımıyla sonlanmıştır.

Nokta ve çizgi topuk oranlarının E ve D tabakalarında daha düşükken, B, B1B3 ve C tabakalarında daha fazla olması teknolojide bir geçişin varlığını işaret etmesi açısından önemlidir. Buna ek olarak blanklerin dorsal izleri de teknolojik farklılığı işaret etmektedir. E ve D tabakalarında dairesel, yakınsak ve paralel dorsal izler gözlemlenirken, C, B1B3 ve B tabakalarında ise ağırlıklı olarak paralel dorsal izler yer almıştır. Ancak düzeltili aletlerin kullanımında tabakalar arasında belirgin bir değişim gözlenmemiştir. Bu nedenle Üçağzlı Mağarası'nda taş alet üretim tekniklerinde ve teknolojisinde zaman içerisinde yavaş yavaş değişim gözlenmiştir.

Üçağzlı Mağarası Ahmarian kültürü taş aletlerinin tipolojik yapısında farklı alet tipleri bulunmaktadır. Ancak alet topluluğunun geneli ele alındığında düzeltili alet oranlarının düşük olduğu görülmektedir (toplam düzeltili alet / toplam blank x 100 = % 29). Düzeltili aletlerdeki düşük oran hammaddelerin çok olması ve belli bir stratejiyle ele geçirilmesiyle doğru orantılı olabilir. Buna ek olarak birçok blank düzeltilmeden de kullanılmıştır. Ancak bu tip aletler düzeltili aletler sınıfında değerlendirilmemektedir.

Ayrıca, Üçağzılı Mağarası'nın yakınlarında yer alan ve Orta Paleolitik Döneme ait mağara yerleşimlerinde de düzeltili aletler oranları düşüktür (Baykara ve Güleç, 2011). Zagros Mousterian topluluklarında ise hammadde kaynaklarının az olması nedeniyle düzeltili aletler oranları yüksektir (Lindly, 1997). Bu olgu muhtemelen hammadde kaynaklarının kolay, ulaşılabilir ve yoğun olmasıyla ilişkili olduğunu göstermektedir.

Üçağzılı Mağarası Ahmarian kültürünün düzeltili aletlerinin ağırlıklı olarak dilgi üzerine yapılmış aletlerden oluştuğunu görmekteyiz. Dilgi aletler arasında düzeltili dilgiler, uzun ön kazıyıcılar, uçlar, taş kalemler, deliciler ve keskinler gelmektedir. Yonga aletler arasında ise kısa ön kazıyıcılar en fazla görülen alet tipini oluşturmaktadır. Bunlara ek olarak iki alet tipinin aynı blankte olanları da mevcuttur. Bu aletlerin distal kısımları ön kazıyıcıyken proksimal veya lateral kenarları çentikli, dişlemeli, taş kalem veya kenar kazıyıcı olarak kullanılmaktadır. Üçağzılı Mağarası'nda Aurignacien geleneğiyle ilişkili olabilecek alet grubu son derece azdır. Bu alet tipleri arasında gelen omurgalı, omuzlu ve yoğun Aurignacien düzeltili alet tipleri düşük oranlardadır. Buna ek olarak düzeltili dilgi aletlerin yüksek oranda olması, yonga üretiminin az olması Üçağzılı Mağarası'nda Aurignacien geleneğinin olmadığını göstermektedir.

Üçağzılı Mağarası'nın Ahmarian buluntularını içeren seviyeleri Ksar Akil XVI-XVII, Antelias kaya altı sığınağı ve Yabrud kaya altı sığınağı topluluklarına benzerdir (Kuhn vd., 2009). Bu benzerlik taş alet üretim mekanizmasında gözlenen ve paralel dorsal izlere sahip dilgi ağırlıklı bir endüstriyle ilişkilidir. Düzeltili alet tipleri arasında ise uçlu dilgiler, ön kazıyıcılar ve düşük oranlardaki taş kalemler gelmektedir. Buna ek olarak düzeltili alet oranları da Levant Ahmarian taş alet endüstrileri ile benzerliği göstermektedir.

Sonuç olarak, Üçağzılı Mağarası'nın Ahmarian dönemi taş alet endüstrisi prizmatik dilgi çekirdeklere, dilgi üzerine yapılmış taş aletlere ve dolaylı-doğrudan vurma tekniklerinin bir arada kullanılmasıyla karakterizedir. Öncelikle bu teknolojik ve tipolojik yapı Üçağzılı Mağarası'nın taş alet topluluğunun Aurignacien geleneğinden farklı olduğunu kanıtlamaktadır. Bunun yanı sıra mağaranın 12.000 yıl boyunca ara verilmeksizin kullanılması, teknolojideki değişimlerin kesintisiz olarak takip edilebilmesi açısından da önemlidir. Üçağzılı Mağarası'nın Öncül Üst Paleolitik dönemden Ahmarian endüstrisine doğru gelişimi Levallois olmayan tekniğe geçişle sonlanmaktadır (Kuhn vd. 2009). Bu durum teknolojik yapının hem devamlılığını hem de değişimini göstermesi açısından son derece önemlidir. Bu olgu bu kültürleri oluşturan insan gruplarının tanımlanması açısından da son derece önemlidir. Üçağzılı

Mağarası'nda bulunan insan dişleri üzerine yapılan çalışma sonucunda, dönem insanların bazı arkaik özelliklere sahip modern insan olduklarını tespit edilmiştir (Baykara 2010). Bu konunun daha ayrıntılı çalışmalarla desteklenmesi durumunda, bu insanların Öncül Üst Paleolitikten Ahmarian endüstrisine doğru bir gelişim göstermeleri beklenmektedir. Böylelikle modern insanın kökenine, yayılımına ve davranış özelliklerine ilişkin önemli ipuçları ortaya çıkarılacaktır.

Teşekkürler

Üçağzılı Mağarası verilerinin oluşturulmasında katkılarından dolayı Prof. Dr. Steve L. Kuhn'a çalışmalarındaki katkılarından dolayı Prof. Dr. İsmail Özer, Yrd. Doç. Dr. Soner İşimtekin, Araş. Gör. Berkay Dinçer ve Dr. Derya Baykara'ya teşekkürlerimizi sunarız. Taş aletler C. Kerry tarafından çizilmiştir.

KAYNAKÇA

- AMBROSE H.S. (2001). "Paleolithic Technology and Human Evolution", *Science*, 291:1748-1753.
- BAR-YOSEF O. (1998) "on the Nature of Transitions: the Middle to Upper Palaeolithic and the Neolithic Revolution", *Cambridge Archaeological Journal*, 8(2): 141-163
- BAR-YOSEF O. (2002). "The Upper Paleolithic Revolution", *Annual Review Anthropology* 2(31):363-393
- BAR-YOSEF O. (2006). "Defining the Aurignacian". *Towards a definition of the Aurignacian*, Proceedings of the Symposium, (Ed. Bar-Yosef O and Zilhao J). Portugal.
- BAR-YOSEF O. AND VAN PEER P. (2009). The Chaine Operatoire Approach in Middle Paleolithic archaeology, *Current Anthropology*, 50(1): 103-113
- BAYKARA İ. (2010). "Üçağzlı Mağarası İnsanlarına Ait Dışların Paleoantropolojik Analizi". Basılmamış Doktora Tezi, Ankara Üniversitesi, Sosyal Bilimler Enstitüsü, Paleoantropoloji Bilim Dalı.
- BAYKARA İ. VE DİNÇER B. (2007). "İnsanın Evriminde Taş Aletler", TMMOB, *Haber Bülteni*.
- BAYKARA İ. VE GÜLEÇ E. (2011). "Anadolu Orta Paleolitik Dönem Taş Alet Kültürleri", *Dil ve Tarih Coğrafya Fakültesi 75. Kuruluş Yıldönümü Anı Kitabı: Biyolojik Antropoloji*. (Ed. E. Güleç, İ. Özer, M. Sağır, B. K. Özer). Ankara Üniversitesi, 47-71, Ankara, DTCF Yayınları Ankara.
- BAYKARA İ. VE GÜLEÇ E. (2014). "Üçağzlı Mağarası Öncül Üst Paleolitik Dönem Taş Alet Kültürü", *Ankara Üniversitesi Sosyal Bilimler Dergisi*, 2014, 5(1) 42-58.
- BELFEN-COHEN A. AND BAR-YOSEF O. (1999). The Levantine Aurignacian: 60 years of Research, *Doroty Garrod and the Progress of the Palaeolithic Studies in the Prehistoric Archaeology of the Near East and Europe*. (Ed. W. Davies and R. Charles). Oxbow Books
- CONKLIN H. (1982). "Ethnoarchaeology: An Ethnographer's Viewpoint". In *Ethnography* by

- Archaeologists: 1978 Proceedings of the American Ethnological Society, American Ethnological Society, Washington.
- GILEAD I. (1981). "The Upper Paleolithic Tools Assemblages from the Negev and Sinai". *Prehistoire du Levant*, (Ed. Cauvin J. and Sanlaville P.). 331-42, Paris, CNRS.
- GILEAD I. (1991). "The Upper Paleolithic Period in the Levant", *Journal of World Prehistory*, 5(2):105-154.
- GÜLEÇ E., KUHN S.L., STINER M.C. (2001). "2000 Excavation at Üçağızlı Cave". 23. *Kazı Sonuçları Toplantısı*, Cilt I: 255-265.
- GÜLEÇ E., BAYKARA İ., ÖZER İ., SAĞIR M., AÇIKKOL A., ERKMAN A.C., YILMAZ H. (2009). "2008 Yılı Üçağızlı Mağarası Kazısı", 31. *Kazı Sonuçları Toplantısı*, Cilt 1:121-132, Denizli.
- GOLDBERG P. (2003). "Some Observations on Middle to Upper Palaeolithic Ashy Cave and Rockshelter Deposits in the Near East. *More Than Meets The Eye Studies on Upper Paleolithic Diversity in the Near East*, (Ed. Goring-Morris A. N. and Belfer-Cohen A.). Oxbow Books.
- GORING-MORRIS N. AND BELFEN-COHEN A. (2006). "a Hard Look at the Levantine Aurignacian: How Real is the Taxon?". *Towards a definition of the Aurignacian*, (Ed. Bar-Yosef O and Zilhao J.). Proceedings of the Symposium, Portugal.
- HOURS F. (1974). "Remarques sur l'utilisation de listes-types pour l'étude de Paléolithique supérieur et de l'Épipaléolithique du Levant". *Paléorient* 2, 3-18.
- KELLY R.L. (1995). "The Foraging Spectrum, Diversity in Hunter-Gatherer Lifeways". New York: Percheron Press.
- KUHN S.L. (1995). "Mousterian Lithic Technology". Princeton University Press, Princeton
- KUHN S.L., STINER M.C., AND GÜLEÇ E. (1999). "Initial Upper Paleolithic In South-Central Turkey and its Regional Context: A Preliminary Report", *Antiquity*, 73 (281): 505-517.

- KUHN SL., STINER MC., GÜLEÇ E., ÖZER İ., YILMAZ H., BAYKARA İ., AÇIKKOL A., GOLDBERG P., MOLINA KM., ÜNAY E., SUATA-ALPASLAN F. (2009). "The Early Upper Paleolithic Occupations at Üçağızlı Cave (Hatay, Turkey)". *Journal of Human Evolution*. 56:87–113.
- LEMONNIER P (1992). "Elements for Anthropology of Technology, Anthropology Papers". Museum of Anthropology, University of Michigan No.88
- LINDLY M.J. (1997). "The Zagros Mousterian: A Regional Perspective". The Arizona State University Anthropology Department, Unpublished Graduate Thesis, Arizona, USA.
- MARKS A.E. (1981). "The Upper Paleolithic of the Levant". *Prehistoire du Levant*, (Ed. Cauvin J. and Sanlaville P.). 331-42, Paris, CNRS.
- MEIGNEN L. (2012). "Levantine Perspectives On The Middle to Upper Paleolithic Transition". *Archaeology Ethnology and Anthropology Of Eurasia* 40/3: 12–21
- MELLARS P. (2006). "Archeology and the Dispersal of Modern Humans in Europe: Deconstructing the Aurignacian". *Evolution Anthropology*, 15:167-182.
- OTTE M. AND KOZLOWSKI J. (2003). "Constitution of the Aurignacian Through Eurasia", *the Chronology of the Aurignacian and of the Transitional Technocomplexes Dating, Stratigraphies, Cultural Implications*, (Ed. Zilhao J. and d'Errico F), Proceedings of Symposium 6.1 of the XIVth Congress of the UISPP, Belgium.
- TOTH N. AND SCHICK K. (2007). "Overview of Paleolithic Archeology". *Handbook of Paleoanthropology*, (Ed. Tattersall I., and Henke W.) Springer and Verlag Berlin Heidelberg New York.

