



SULTAN II. ABDÜLHAMİD DÖNEMİNDE DOĞU TRAKYA'DA İNŞA EDİLEN BELEDİYE BİNALARI*

THE MUNICIPALITY BUILDINGS IN EASTERN THRACE CONSTRUCTED IN THE PERIOD OF SULTAN ABDULHAMID II

Emre KOLAY 

Arş. Gör. Dr., Hatay Mustafa Kemal Üniversitesi, Fen Edebiyat Fakültesi, Sanat Tarihi Bölümü, ekolay@mku.edu.tr

Makale Bilgisi

Gönderildiği tarih: 1 Mart 2020
Kabul edildiği tarih: 28 Eylül 2020
Yayınlanma tarihi: 15 Aralık 2020

Article Info

Date submitted: 1 March 2020
Date accepted: 28 September 2020
Date published: 15 December 2020

Anahtar sözcükler

Tanzimat; Osmanlı Mimarisi; Kamu Yapıları; Batılılaşma; Belediye

Keywords

Tanzimat; Ottoman Architecture; Public Buildings; Westernization; Municipality

DOI: 10.33171/dtcfjournal.2020.60.2.6

Öz

19. yüzyıl Osmanlı mimari programına dâhil olan kamu yapıları, Tanzimat'ın ilânı sonrası hızla değişime uğrayan bürokratik yapılanmanın sonucu olarak tüm Osmanlı kentlerinde inşa edilmiştir. Tipolojik, malzeme ve işlevsel farklılıklara sahip olan kamu yapıları arasında belediye binaları da kent silüetinde beliren bir yapı tipi olarak ortaya çıkar. II. Abdülhamid dönemi özelinde Doğu Trakya olarak tanımladığımız bugünkü Edirne, Kırklareli, Tekirdağ ve Çorlu'da inşa edilen belediye binalarını kapsayan bu çalışmada söz konusu eserler Sanat Tarihi araştırmaları çerçevesinde değerlendirilmektedir.

Abstract

Public buildings included in the 19th century Ottoman architectural program were built in all Ottoman cities as a result of the bureaucratic structuring that rapidly changed after the promulgation of the Tanzimat. Among the public buildings with typological, material and functional differences, municipal buildings also emerge as a building type that appears in the city skyline. In this study, which covers the municipality buildings built in today's Edirne, Kırklareli, Tekirdağ and Çorlu, which we define as Eastern Thrace in the period of Abdulhamid II, these works are evaluated within the framework of Art History researches.

Giriş

Tanzimat ilânı sonrası ortaya çıkan Osmanlı belediyeciliğinin başlangıç tarihini 1855'e kadar götürmek mümkündür. Yüzyıllar boyunca kadılık makamına bağlı subaşlıların üstlenmiş oldukları beledi işler, 1826 yılında II. Mahmud'un Yeniçeri Ocağı'nı tamamen kaldırması neticesinde İhtisab Ağalarının sorumluluğuna devredilmiş; kurulan İhtisab Nezareti ile beledi ve ticari işler düzene koyulmak istense de başarılı bir sonuç elde edilemeyince 1855 yılında başkent İstanbul'un beledi ihtiyaçlarının karşılanması adına Şehremaneti'nin kurulmasına karar

* Bu çalışma Ankara Üniversitesi, Sosyal Bilimler Enstitüsü, Sanat Tarihi Anabilim Dalında Prof. Dr. Z. Kenan BİLİCİ danışmanlığında hazırlanan Osmanlı Yerel Yönetim Sisteminin Mimari Alana Yansıması: Tanzimat'tan Cumhuriyet'e Belediye Binaları adlı doktora tezinden üretilmiştir.

verilmiştir (Ortaylı 399; Ergin 1268; Takvim-i Vekayi 529). Avrupalı tüccarların yanı sıra Levanten ve gayrimüslim kesimin yoğunlukta olduğu Beyoğlu-Galata bölgesinde, bölge halkının da talepleri üzerine belediye teşkilâtının kurulmasına karar verilir. Böylece 1858 yılında çıkarılan iki nizamname ile kurulan Altıncı Daire-i Belediye, Paris modelinde bir belediye teşkilâtı olarak hizmet vermeye başlar ve kendinden sonra kurulacak olan belediye teşkilâtlarına örnek teşkil eder (Düstur I. Cilt 460-463; Düstur II. Cilt 464-467; Toprak 220). Bu tarihten itibaren çıkartılan çeşitli nizamnameler ile Osmanlı'nın tüm kentlerinde ve kasabalarında belediye teşkilâtlarının kurulduğunu görmekteyiz. Vilayet Salnamelerine baktığımızda hemen tüm kentlerin belediye kadroları hakkında bilgiler bulunabilir. Özellikle 1868 ve 1877 yılında çıkartılan belediye kanunları neticesinde pek çok belediye meclisinin oluşturulmuş olduğu bilinmektedir (Akgündüz 557-594; Seyitdanlıoğlu 16-17). Buna rağmen birçok belediyenin tüm sorumluluklarını yerine getiremediği, hatta bazı belediyelerin sadece meclise sahip olup, faaliyete geçemedikleri görülür. Mali ve hukuki problemlerin yanı sıra deneyimli kadro eksikliği gibi idari problemlerin pek çok belediye teşkilâtında görülmesi şüphesiz söz konusu teşkilâtların sağlıklı bir şekilde işlemlerini engellemiştir. Yukarıda sıraladığımız problemlerin cumhuriyetin ilânından sonra da devam ettiğini söyleyebiliriz. 19. yüzyıl sonunda ve 20. yüzyılın başlarında Osmanlı coğrafyasında yaşanan yoğun göç dalgaları, Osmanlı kentlerinde göçmen nüfus yığınlarının oluşmasına sebep olmuş, hâlihazırda mali problemler yaşayan Osmanlı belediyeleri göçle gelen toplulukların kentlerde yarattığı çarpık oluşumlara karşı yeterince önlem alamamıştır.

Tüm bu etmenler ışığında belediye teşkilâtının 19. yüzyılın sonlarına doğru yaygınlaşması ve daha fazla sorumluluğu üstlenmiş olması sebebiyle diğer kamu eserlerinin bünyesinden ayrı bir fiziki mekâna ihtiyaç duyduğunu söyleyebiliriz. Belediye teşkilâtının kullanmış olduğu yapı stokuna baktığımızda da çeşitlenmenin olduğu göze çarpar. Bir yandan kimi belediyeler diğer kamu yapılarından sıyrılıp kendi binalarını inşa ederken, kimi belediyelerin kiralanmış bir konakta ikamet ettiğini görürüz. Bir kısım belediyelerin ise başka kamu yapılarının içerisinde yerleştiklerine şahit oluruz. Bu düzensiz istatistik bize belediye teşkilâtının kurulmuş olduğu kentteki ihtiyaçların ve imkânların niteliği hakkında ipuçları verebilir. Beyoğlu gibi yoğun yerleşim ve ticaret dokusunun olduğu bir bölgede dört katlı inşa edilen belediye binasıyla, Karaman'da altı dükkân üstü belediye binası olarak inşa edilen yapıdaki fiziki farkın, buldukları kentin ihtiyaçları ve imkânları çerçevesinde meydana geldiğini söyleyebiliriz. Yukardaki çeşitlemeden de yola çıkarak, tüm belediye teşkilâtlarının özgün binalara sahip olmadığını dile getirmek

yanlış olmaz. Özgün nitelikte günümüze gelebilmiş olan belediye binalarının sayısı oldukça azdır¹. Yapılarda kullanılan malzemenin niteliği, doğal afetler, kentsel dönüşüm çerçevesinde kasten yıkımlar gibi sebeplerle pek çok belediye binasının günümüze ulaşamadığı bilinmektedir. Yazının konusunu oluşturan Doğu Trakya'daki belediye binalarının günümüze gelebilmiş olması da çalışmanın önemini artırmaktadır. Edirne, Kırklareli, Tekirdağ ve Tekirdağ'ın günümüzde ilçesi olan Çorlu'da inşa edilmiş olan belediye binalarını hem yapısal olarak ele alan hem de fiziki çevresiyle değerlendirmeye tabi tutan bu çalışma, ilgili eserleri bir arada değerlendiren ilk çalışma olması sebebiyle de önem arz etmektedir.

Çorlu Belediye Binası

Yapı, Çorlu ilçe merkezi, Camiiatik Mahallesi, Salih Omurtak Caddesi üzerinde konumlanmaktadır (Foto. 1). Düz bir arazi üzerinde dikdörtgen plana sahip olan Çorlu belediye binasının ana cephesi olan güneybatı cephe ile güneydoğu cephe geniş bir alana açılmakta birlikte kuzeydoğu cephe yapılaşmanın yoğun olduğu dar bir arsaya bakmaktadır.



Foto. 1: Çorlu belediye binası uydu görüntüsü (Yandex Uydu Görüntüsü)

¹ Doktora çalışması kapsamında incelenmiş olan belediye binalarının sayısı 16'dır. Plan, cephe tasarımı ve malzeme bilgisi gibi niteliksel verilerin oluşabilmesi ve gelişim sürecinin tespit edilebilmesi amacı ile incelenen eserlerde inşa amacının belediye binası olmasına özen gösterilmiştir.

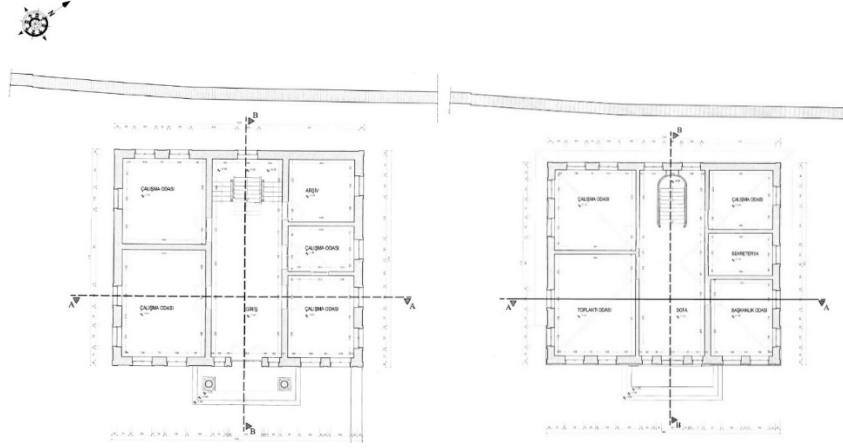
Yapının kitabesi bulunmamaktadır. Aynı zamanda Başbakanlık Osmanlı Arşivlerinde de yapının inşasına dair herhangi bir belgeye rastlanmamıştır. Bununla birlikte 1963 yılında M. Tuna tarafından kaleme alınan *Geçmişten Bugüne Çorlu* adlı kitapta, yapının 1903 yılında Hacısüleyman Ağa'nın belediye reisliği döneminde tuğla malzeme ile inşa edildiği bilgisi verilmekte, fakat bunu destekleyecek herhangi bir referans gösterilmemektedir (Tuna 87). Bunun üzerine Çorlu Tapu ve Kadastro Müdürlüğü'nde yapılan çalışma sonucunda yapının en eski tapu kaydına rastlanmıştır. 1937 yılında oluşturulmuş olan kadastro beyannamesinde yapının H. 1318-M. 1900-1901 yılında belediye dairesi olarak inşa edildiği, daha önce buranın arsa olduğu bildirilmekte ve 1937 tarihinde belediye binasının belediyeye ait olduğu tescil edilmektedir. Yapının plan şeması ve cephe özelliklerine bakıldığında kadastro beyannamesinde dile getirilen tarih ile uyumlu olduğu ve mimari özellikleri bağlamında döneminin mimari eğilimini devam ettirdiği söylenebilir. Yapının kuzeybatısında yer alan ve benzer cephe özellikleri gösteren bina ise sonradan eklenmiştir (Foto. 2).



Foto. 2: Çorlu belediye binası kuzeybatı cepheye bitişik ek bina (E. Kolay)

Yapı, zemin ve birinci kat olmak üzere iki kata sahiptir (Çizim 1). Plan şemasına genel olarak bakıldığında simetrik kurgu görülmektedir. Merkezde yer alan ve güneybatı-kuzeydoğu ekseninde uzanan geniş sofa ve her iki tarafında simetrik olarak konumlanmış dikdörtgen şeklinde odalardan oluşan plan şemasında katlar arası geçişi sağlayan üç kollu merdiven, güneybatıdaki ana kapının aksında yer almaktadır (Foto. 3,4). Zemin katta uygulanan söz konusu şema birinci katta da benzer biçimde uygulanmıştır (Foto. 5). Birinci kat sofasının güneybatısında balkona

açılan bir kapı bulunmaktadır. Hem zemin kat hem de birinci katın kuzeybatı köşesinde yer alan odalardan, muhdes binaya geçiş sağlamak suretiyle birer kapı açılmıştır.



Çizim 1: Çorlu belediye binası zemin ve birinci kat planları (Restitüsyon) (Edirne KVKBKM)



Foto. 3: Çorlu belediye binası zemin kat sofası genel görünümü (E. Kolay)



Foto. 4: Çorlu belediye binası katlar arası geçişi sağlayan üç kollu merdiven (E. Kolay)



Foto. 5: Çorlu belediye binası birinci kat sofası genel görünümü (E. Kolay)

Kargir olarak inşa edilen ve esas yapı malzemesini tuğlanın oluşturduğu Çorlu belediye binasının cephe tasarımı, döneminin uygulama alanı oldukça yaygın üslubu olan Neoklâsik biçimlenmeye sahiptir (Foto. 6, Çizim 2). Tuğla alnı ve yanaklarının ritmik bir şekilde örülerek oluşturulan ve basık kemer biçimi alan pencere silmeleri, tuğla örgülü pilastrlar, güneybatı cephe merkezinde yer alan ve iki mermer sütun üzerine oturan balkon tasarımı, tüm cepheleri kesintisiz olarak sarıp yatay düzlemde cepheyi ikiye ayıran silme hattı, çatı seviyesinde yalnızca güneybatı cephede kullanılan kalkan duvar ve kalkan duvarın merkezde içbükey bir kıvrılma yaparak yükselmesi ve yuvarlak kemer şeklinde son bulması (Foto. 7) yapının cephe tasarımının genel hatlarını meydana getirmektedir. Pencere açıklıklarının tüm cephelerde ritmik düzende uygulandığı görülmektedir.



Çizim 2: Çorlu belediye binası güneybatı cephe çizimi (Restitüsyon) (Edirne KVKBKM)



Foto. 6: Çorlu belediye binası güneybatı cephe genel görünümü (E. Kolay)



Foto. 7: Çorlu belediye binası güneybatı cephe merkezinde yer alan iç ve dış bükey hatlara sahip alınlık (E. Kolay)

Yapı süsleme özellikleri açısından oldukça sade bir tasarım anlayışına sahiptir. Yukarıda sıraladığımız cephe özellikleriyle hareketlilik kazanan dış cephe biçimlenmeleri haricinde herhangi bir süsleme ögesi yer almamaktadır. İç mekân da aynı şekilde sade bir tasarıma sahiptir. Günümüzde yapının hem zemin hem de birinci kat sofa ve odalarında görülen duvar yüzeylerinde kalemişi süslemeler, 2014-2015 yılında gerçekleştirilen restorasyon esnasında ortaya çıkarılmıştır (Foto. 8). Aynı zamanda zemin kat sofasının döşemesinde kullanılan geometrik ve bitkisel süslemelere sahip siyah-beyaz renge sahip karolar da yine restorasyon esnasında ortaya çıkarılarak onarılmıştır (Foto. 9).



Foto. 8: Çorlu belediye binası iç mekân duvarlarında görülen boyalı süslemeler (E. Kolay)



Foto. 9: Çorlu belediye binası zemin kat sofası döşemesindeki karo malzeme (E. Kolay)

Yığma tekniğinde inşa edilen yapının ana malzemesini tuğla ve taş malzeme oluşturmaktadır. Söz konusu malzemeler cephe örgüsünde ve süsleme öğelerinde kullanılmıştır. İç mekân tavan ve döşeme kaplamalarında, kapı ve pencerelerde ve merdivenlerde ahşap malzeme kullanımı dikkat çekmektedir. Yalnızca zemin kat sofasının döşemesinde karo kaplama malzemesi kullanılmıştır. Mermer kullanımı ise sadece güneybatı cephe merkezindeki balkonu taşıyan sütunlarda görülür. Söz konusu malzemelerin pek çoğu yapılan restorasyon sonucunda yenilenmiştir. Dört kollu kırma çatı sistemine sahip olan yapıda Marsilya tipi kiremit kullanılmıştır.

Yer aldığı fiziki çevre itibariye eski kent dokusunun merkezinde konumlanan Çorlu belediye binası, Klasik dönem Osmanlı eserlerinin yoğunlukta olduğu kent merkezinde inşa edilmiştir. Günümüzde daha geniş bir alana açılan ana cephe ve yan cephelerin aksine özellikle kuzeydoğu cephesinin dükkânlar ile oldukça yakın bir konumda olması, belediye binasının ticari faaliyetin yoğun yaşandığı bir alanda inşa edildiğini göstermektedir.

Edirne Belediye Binası

Eser, Edirne il merkezi, Babademirtaş Mahallesi, Mimar Sinan Caddesi üzerinde yer almaktadır (Foto. 10). Dikdörtgen kütleyle sahip olan yapı, eğimli bir bahçe içerisinde, erken ve klasik dönem Osmanlı anıtlarının yoğunluk kazandığı kent merkezinde konumlanmaktadır.



Foto. 10: Edirne belediye binası uydu görüntüsü (Yandex Uydu Görüntüsü)

Birinci kat balkonunun mermer korkuluğunda yer alan kitabede “*Daire-i Umur-ı Belediye*” yazmakta ve yapının kimliği vurgulanmaktadır. Belediye binalarına ait pek çok kitabede dönemin padişahının ve yapının inşa edildiği dönemdeki belediye

reisinin ya da valinin anıldığını görmemize karşın söz konusu eserde yalnızca yapının kimliğinin yazılı olması dikkat çekicidir. Tocyavizade Rifat Osman, *Edirne Rehnûması* adlı eserinde yapının inşası hakkında şu bilgileri vermektedir:

Edirne'de ilk defa olarak (H. 1284-M. 1867)da vali Hurşit Paşa tarafından kurulan (Daire-i Belediye) bazı eski binalarda çalışmakta iken şimdiki bina Belediye Başkanlarından Cezzarzade Dilaver Bey'in çabası ile (H. 1316-M. 1898) senesinde 5000 kûsur lira harcanarak yaptırılmıştır (Tocyavizade Rifat Osman 61).

Eserin inşası ile ilgili Başbakanlık Osmanlı Arşivlerinde 5 (beş) belgeye ulaşılmıştır. 1899 ile 1903 yılları arasını kapsayan söz konusu arşiv kayıtları, eserin inşa malzemeleri, inşası esnasında gayret gösterenlerin adları ve yapının mimarının isminin geçmesi açısından önem arz etmektedir. 10 Ekim 1899 tarihine sahip ilk belge, yeniden inşa edilecek belediye binasında kullanılacak olan taşların Dimetoka'nın Arnavud karyesindeki taş ocağından ve kerestelerin, Rumeli-i Şarki'den satın alındığı bilgisini vermekte, söz konusu inşa malzemelerinin vergiden muaf tutulacağı belirtilmektedir (BOA. DH. MKT. Dosya No: 2255, Gömlek No: 74, 04/C/1317 (H.)). Sonraki iki belge de yine aynı konu hakkındadır ve vilayet yönetiminin söz konusu vergi muafiyeti hakkında bilgilendirilmesi hususundadır (BOA. DH. MKT. Dosya No: 2274, Gömlek No: 67, 19/B/1317 (H.)), BOA. Y. A. RES. Dosya No: 105, Gömlek No: 21, 26/N/1317 (H.)). Belgelerden aynı zamanda yapının beş bin liraya mal olduğu görülmektedir (Avcı 107). Dördüncü belge 17 Haziran 1901 tarihli olup yapının inşasının tamamlandığı, inşada emeği geçen Belediye Reisi Dilaver Bey'in bir nişan ile taltif edilmesi, inşaatın masraf kayıtlarının ve bir fotoğrafının Sadarete gönderilmesi hususundadır (BOA. DH. MKT. Dosya No: 2503, Gömlek No: 8, 08/Ra/1319 (H.)). 1 Mart 1903 tarihli beşinci ve son belge, yapının mimarının isminin zikredilmesi açısından önemlidir. Belediye binasının inşasında hizmetleri görülen belediye meclisi azası Hüseyin Akif, Yorgi ve Revpet efendilerin yanı sıra Mimar Corci Efendi'nin de isminin geçmesi, yapıyı gayrimüslim (hatta Bulgar olabilir) tebaadan bir mimarın inşa ettiğini göstermektedir (BOA. DH. MKT. Dosya No: 660, Gömlek No: 28, 01/Z/1320 (H.)).

Yapının açılışına dönemin basını da sessiz kalmamıştır. Malumat ve İrtika gazeteleri birer gün ara ile aynı fotoğrafı kullanarak Edirne belediye binasının açılış haberini manşete taşımışlardır. Malumat, 3 Ocak 1901 (M.) tarihli 269 No'lu sayısının baş sayfasında açılış törenini gösteren fotoğrafın altına yazılan "*Veladet hümayun hazret padişahiye müsadüf ruz firuzda inşaat ve tefrişatı hitam bulan Edirne daire-i belediyesinin resmi küşadı*" ifadesi ile açılış haberini sunmaktadır (Foto. 11)

(Malumat 1). İrtika da yine aynı ifade ve fotoğrafla açılış haberini Malumat'tan bir gün sonra baş sayfaya taşımıştır (İrtika 1).

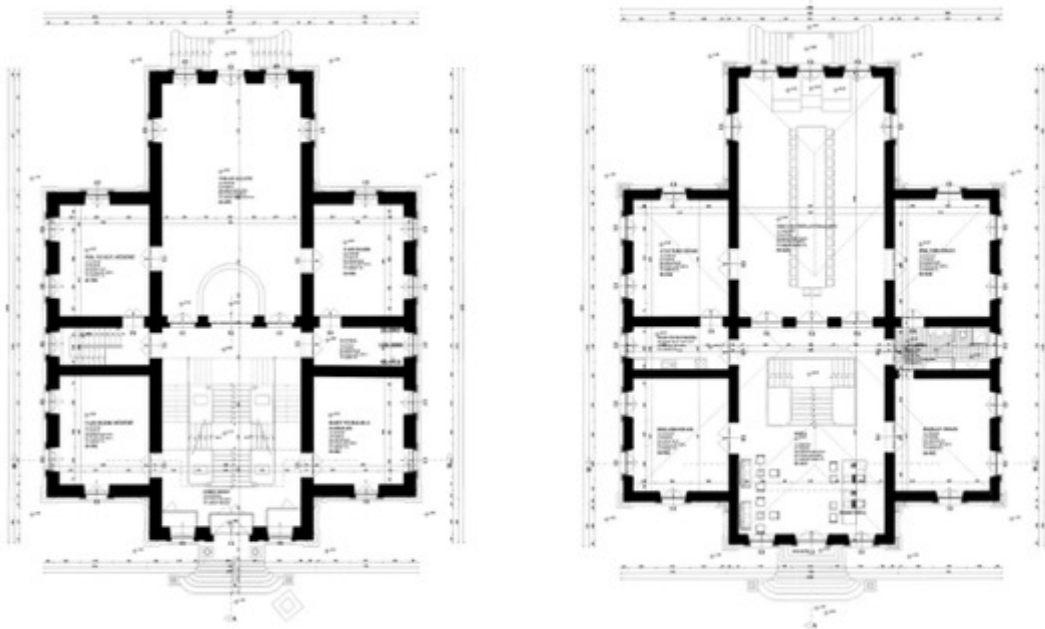


Foto. 11: Veladet hümayun hazret padişahiye müsadüf ruz firuzda inşaat ve tefrişatı hitam bulan Edirne daire-i belediyesinin resmi küşadı. (Malumat 1)

Konumu itibariyle yapı, kentin ticari hayatının yoğun olduğu alanda konumlanmaktadır (Avcı 105,107). Kentin tam merkezinde, ortaçağ dokusuyla iç içe olan belediye binası, pek çok kentte yer alan belediye binalarında görüldüğü gibi ticaret merkezlerine yakın bir konumda inşa edilmiştir.

Kuzeydoğu-güneybatı doğrultusundaki eğimli bir arazi üzerine kuzeybatı-güneydoğu doğrultusunda konumlanan dikdörtgen plana sahip yapı, geniş bir bahçenin merkezine yerleştirilmiştir. Yükseltilmiş bodrum kat üstünde iki kattan meydana gelen Edirne belediye binasının plan tasarımına genel hatlarıyla baktığımızda pek çok kamu yapısında karşılaştığımız simetrik düzen ve ritmik hareketlenme dikkat çekmektedir (Çizim 3). Merkezde yer alan geniş sofa ve sofanın hem güneybatı hem de kuzeydoğu tarafında konumlanan dikdörtgen planlı üçer oda ve sofanın kuzeybatısında kalan ve diğer odalara nazaran daha büyük boyuta sahip oda, Edirne belediye binasının plan şemasını oluşturmakta ve bu şema bodrum dâhil olmak üzere üç katta da uygulanmaktadır (Foto. 12-13). Bodrum kata ulaşım iç mekândan değil, güneybatı cephenin kuzey ucunda yer alan kapı vasıtasıyla sağlanmaktadır. Yapının ana cephesini oluşturan güneydoğu cephenin merkezindeki

oval formlu yedi basamaklı merdiven ile zemin kata ve sofaya ulaşılır. Burada, merkezde yer alan oldukça geniş dört kollu merdiven dikkat çeker (Foto. 14). Tamamen ahşap konstrüksiyonla inşa edilmiş olan merdiven katlar arası geçişi sağlamakta, birinci kat sofasına bu merdiven vasıtasıyla ulaşım sağlanmaktadır. Sofanın kuzeybatısında yer alan oda zemin katta günümüzde nikâh salonu olarak kullanılmakta olup, bu mekân ayrıca kuzeybatı cephe merkezinde yer alan bir kapı aracılığıyla da dışa açılım sağlamaktadır (Foto. 15). Aynı mekân birinci katta meclis salonu olarak tasarlanmıştır (Foto. 16). Belediye binalarının birinci kat plan tasarımında görmüş olduğumuz genel eğilim plan merkezinde yer alan, sofa ve yanındaki mekanlar ile doğrudan bağlantısı bulunan mekânların meclis odası olarak kullanılması yönündedir. Edirne belediye binasında da bu tutumun sürdürüldüğü gözlemlenmiştir. Yapıda tüm tavan ve döşeme malzemesinin ahşap olduğunu belirtmek gerekir. Burada dikkat çekici tek nokta, tüm odaların düz tavana sahip olmasına karşın merdiven boşluğunu örten birinci kat ve meclis odası tavanının yeni ahşap malzemeden tekne tavan şeklinde örtülmüş olmasıdır. Genel olarak bakıldığında Edirne belediye binasının sahip olduğu plan şemasının özgünlüğünü koruduğunu söyleyebiliriz.



Çizim 3: Edirne Belediye Binası Zemin ve Birinci Kat Planları (Edirne KVKBKM)



Foto. 12: Edirne belediye binası zemin kat genel görünümü (E. Kolay)



Foto. 13: Edirne belediye binası birinci kat genel görünümü (E. Kolay)



Foto. 14: Edirne belediye binası katlar arası geçişi sağlayan merdiven (E. Kolay)



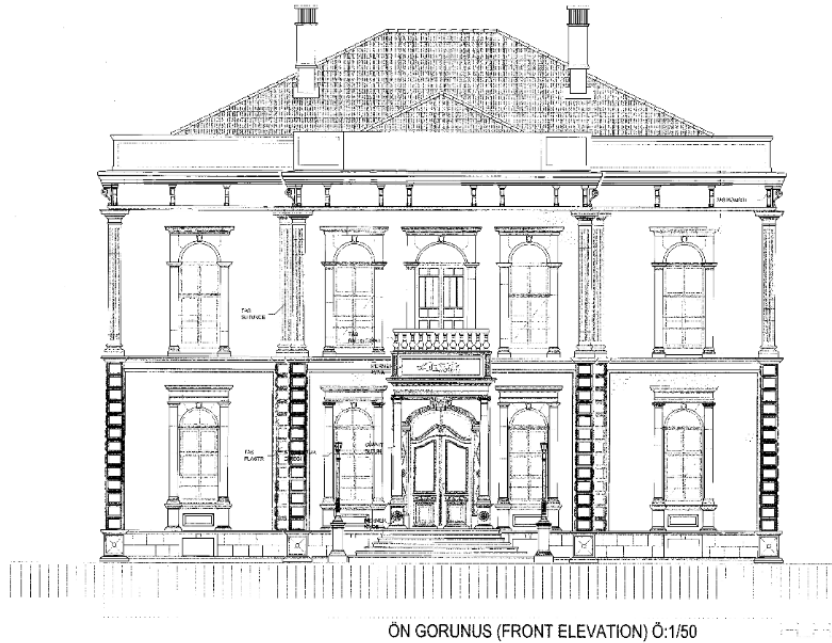
Foto. 15: Edirne belediye binası zemin kat kuzeybatı odası (Nikâh salonu) (E. Kolay)



Foto. 16: Edirne belediye binası birinci kat meclis salonu genel görünümü (E. Kolay)

Yığma kargir teknikle inşa edilmiş olan Edirne belediye binası, sahip olduğu cephe tasarımı ile döneminin mimari eğilimini başarılı bir şekilde temsil etmektedir. Neoklâsik hatlara sahip olan cephelerde simetriye ve ritmik düzene önem verilmiş, mimari elemanların boyut ve biçim açısından birbiriyle olan uyumu tüm cephelerde başarıyla uygulanmıştır (Çizim 4, Foto. 17-20). Ana cephe olarak gösterilen güneydoğu cephe, sahip olduğu oval merdiven, ana kapı ve önündeki iyon tarzı sütun başlığına sahip sütunlu bölümü ile birinci katta yer alan balkon tasarımıyla yapının en hareketli bölümünü oluşturmaktadır. Ana kapının yer aldığı bölümün cepheden çıkıntı oluşturarak belirgin hale getirilmesi ise dönemin mimari kurgusuna uygundur. Yapının sahip olduğu bir diğer çıkıntı oluşturan alan kuzeybatı cephenin

merkezidir. Yukarıda da değindiğimiz üzere nikâh salonu ve meclis odasının diğer odalara göre daha geniş tasarlanması böyle bir çıkıntının meydana gelmesine sebep olmuştur. Taşkın bir lento sırası ile dikdörtgen bir çerçeve içerisine yerleştirilen ve kemer üzengi seviyesinde yine taşkın bir sütun başlığı formunda hareketlenen yuvarlık kemerli pencere tasarımı tüm cephelerde eşit boyutta ve formda ritmik düzen içerisinde uygulanmıştır. Cephe köşelerinde yer alan zemin katta kasetli ve birinci katta yivli pilastrlar ile katları yatay olarak belirgin bir şekilde ayıran ve tüm cepheleri kesintisiz olarak dolanan silme hatları Neoklâsik tasarım özelliklerini belirgin kılmaktadır. Aynı zamanda çatı seviyesinde yatay olarak tüm cepheleri dolanan silme hattı ve bu silme hattını ritmik aralıklarla destekleyen furuşlar, Edirne belediye binası cephe tasarımının temel özellikleri olarak sıralanabilir. Yapının örtü sistemi olan kırma çatıyı gizlemek için de yine tüm cephelerde gördüğümüz kalkan duvar kullanılmıştır. Söz konusu kalkan duvarın, yapıyı daha yüksek göstermesi açısından da ikinci bir özelliğe sahip olduğu söylenebilir. Zemin ve birinci kat pencerelerinde yuvarlak kemer formu kullanılsa da bodrum kat pencerelerinde yatay şekilde yerleştirilmiş dikdörtgen pencereler bulunmaktadır. Yine aynı şekilde yapının sahip olduğu kapılarda da üç farklı biçimlenme ile karşılaşılır. Yuvarlak kemerli kapı kuzeybatı cephe merkezinde, basık kemerli kapı güneydoğu cephe merkezindeki ana kapıda ve düz atkılı kemer bodrum katına ulaşımı sağlayan kapıda uygulanmıştır.



Çizim 4: Edirne belediye binası güneydoğu cephe çizimi (Edirne KVKBKM)



Foto. 17: Edirne belediye binası güneydoğu cephe genel görünümü (E. Kolay)



Foto. 18: Edirne belediye binası kuzeydoğu cephe genel görünümü (E. Kolay)



Foto. 19: Edirne belediye binası kuzeybatı cephe genel görünümü (E. Kolay)



Foto. 20: Edirne belediye binası güneybatı cephe genel görünümü (E. Kolay)

Yapı, süsleme özellikleri açısından genel itibariye sade bir görünüme sahiptir. Cephe tasarımında süsleme öğelerinin yoğunluğu ana kapının çevresinde görülmektedir. Üzerinde yuvarlak hatlı bitkisel süsleme öğeleriyle bağlanmış baklava dilimlerine sahip mermer pilastrlar ile çevrelenmiş ana kapı, kemer kilit taşında taşkın bir akhantus yaprağı ile hareketlendirilmiştir. Birinci kat balkonunu taşıyan ve ana kapıya anıtsallık kazandıran mermer sütunlar, yine yuvarlak hatlarla çevrelenmiş bitkisel süslemelere sahip kaide üzerine oturmakta ve iyon tarzı sütun başlıkları ile son bulmaktadır. Balkon korkuluğuna yerleştirilmiş mermer üzerine yazılı kitabe ise yapının kimliğini ilân etmektedir. Günümüzde dış cephede hâkim olan pembe renk tonunun özgün renk tonu olup olmadığı hakkında herhangi bir bilgi bulunmamaktadır. Yapının iç mekân süsleme öğelerinin de meclis odasında yoğunlaştığı tespit edilmiştir. Duvar yüzeylerinde yer alan ve ahşap malzemedен yapılmış olan girift bitkisel süsleme öğeleri, tıpkı bir madalyon gibi güneybatı ve kuzeydoğu duvarlarına ikişerli yerleştirilmiştir. Tavanda, çıtalarla oluşturulmuş geometrik panolar ve merkezde yer alan bitkisel süslemeye sahip girift bir tavan göbeği söz konusu odanın süsleme detayları arasında yerini alır.

Yığma kargir tekniğiyle inşa edilmiş olan yapının ana malzemesini tuğla ve taş malzeme oluşturmaktadır. Duvar örgüsünde görülen tuğlanın yanı sıra pilastrlarda, bodrum kat zemin döşemesinde, cephelerdeki süsleme elemanlarında ve silmelerde taş malzeme kullanılmıştır. Ana kapı ve çevresindeki yapı elemanları ise mermer malzemeye sahiptir. İç mekânda, ahşap malzemenin yoğunluğu görülmektedir. Tavan ve döşeme malzemeleriyle birlikte, katlar arası geçişi sağlayan dört kollu merdivenin tüm öğeleri ahşaptır. Ahşap aynı zamanda kapı ve pencerelerde de kullanılmıştır.

Yapının konumu dikkat çekici bir noktadadır. Selimiye Cami, Eski Cami ve Üç Şerefeli Cami gibi Osmanlı mimarisinin erken ve klasik dönemlerinin örneklerini teşkil eden yapıların tam merkezinde yer alan Edirne belediye binası aynı zamanda ticari faaliyetlerin yoğunlukta olduğu bölgede inşa edilmiştir. Belediye binalarının hükümet konakları, banka binaları ve idadi binaları gibi diğer kamu yapılarıyla bir arada değil de kentin eski dokusu içerisinde, ticari faaliyetlerin yoğunlukta olduğu bölgelerde inşa edilmiş olmaları Edirne ile birlikte Bursa, Karaman, Bitlis ve Samsun gibi kentlerde de gözlemlenmiştir.

Edirne belediye binası, açılışının yapıldığı tarihten itibaren belediye işlevini günümüze değin sürdürmüştür. İnşasından sonra, belediyenin ihtiyaç duyduğu mekân gereksinimi ise bahçeye sonradan inşa edilen binalar ile giderilmiş, yapı içerisinde herhangi bir müdahalede bulunulmamıştır. Böylece yapının plan şemasındaki özgün tasarım kodları günümüze bozulmadan gelebilmiştir.

Kırklareli Belediye Binası

Eser, Kırklareli il merkezi, Karacaibrahim Mahallesi'nde, Mustafa Kemal Bulvarı üzerinde yer almaktadır (Foto. 21).



Foto. 21: Kırklareli belediye binası uydu görüntüsü (Yandex Uydu Görüntüsü)

Yapı kitabeye sahip değildir. Ayrıca, Başbakanlık Osmanlı Arşivlerinde Kırklareli (Kırkkilise) Belediyesi'ne ait pek çok arşiv belgesi bulunmasına karşın belediye binası ile ilgili herhangi bir arşiv kaydına rastlanmamıştır. Ancak, dönemin basınında söz konusu yapı ile ilgili bilgiler yer almaktadır. Başta saray olmak üzere dönemin pek çok toplumsal kesimi tarafından takip edilen *Malumat* gazetesinin 8

Kasım 1900 (M.) tarihli 261 No'lu sayısının kapağında hem giriş hem de bahçe kapısında resmi kıyafetli memurların hazır beklediği bir yapının ön cephesinin fotoğrafı yer almakta ve fotoğraf altında Fransızca ile birlikte Osmanlıca şu ifadeler yer verilmektedir: *Kırkkilise'de müceddeden inşa olunan daire-i belediye* (Malumat 1) (Foto. 22). Şu hâlde fotoğrafta yer alan söz konusu yapının Kırklareli (Kırkkilise) belediye binası olduğunu ve resmi kıyafetli memurların da açılış esnasında yapı önünde poz verdiklerini söyleyebilir, yapının da 1900 yılında inşa edildiğini dile getirebiliriz. Bununla birlikte Kırklareli'ndeki Türk dönemi eserleri üzerine araştırma yapmış olan M. Altuntaş, söz konusu belediye binasının 1894 yılında Mutasarrıf Neşet Paşa ve belediye reisi Naci Mestan Efendi zamanında inşa edildiği bilgisini aktarmakta fakat ne yazık ki bu bilgiyi destekleyecek herhangi bir referans sunmamaktadır (Altuntaş 88).

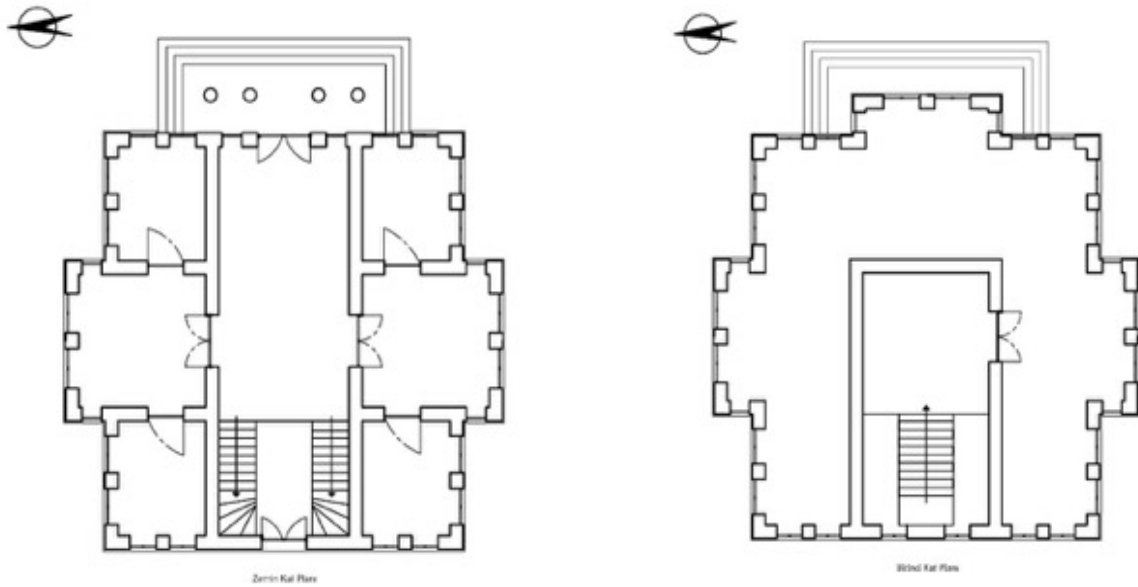


Foto. 22: “Kırkkilise’de müceddeden inşa olunan daire-i belediye” (Malumat 1)

Yapının plan özellikleri açısından tümüyle özgün kaldığını söyleyemeyiz. Uzun süre belediye olarak kullanımından sonra bir süre terkedilmiş olması, ardından geçirdiği onarımlar ve farklı bir işlevde kullanılması yapının plan karakterinde birtakım değişiklikler meydana getirmiştir. Zemin kat planının özgünlüğünü koruduğu, fakat birinci katta sonradan odaların birleştirildiği ve böylece özgün

şemasını kaybettiği düşünölmektedir. Yapının günümüzde müze olarak kullanılıyor olması ve bodrum katının müze deposu olarak işlev kazandırılması, bodrum katını incelemeye olanak sağlayamamıştır. Ancak söz konusu katın zemin kat ile benzer şemaya sahip olabileceğini, diğer kamu yapılarındaki biçimlenmelerden yola çıkarak düşünebiliriz. Doğu-batı doğrultusunda uzanan sofaya hem kuzey hem de güney yönünden birer oda açılmaktadır (Foto. 23). Sofanın batı ucunda ise katlar arası geçişi sağlayan üç kollu merdiven yer alır (Foto. 24). Bodrum kata geçişi sağlayan merdivenin sundurmasında ise ana kapı aksında bulunan ve batıdaki avluya geçişi sağlayan bir kapı açıklığı yer alır. Sofanın iki yanında yer alan üçer oda, yalnızca merkezlerinde bulunan ve diğer odalara nazaran daha geniş olan odaya açılmakta ve bu oda vasıtasıyla merkezdeki sofaya geçiş sağlanmaktadır (Çizim 5). Benzer plan şemasının birinci katta da uygulanmış olabileceğini düşünölse de günümüzdeki birinci kat plan şeması oldukça farklıdır. Birinci kat sofası yalnızca güney kanatta yer alan odaya geçiş sağlamakta ve bu oda hem güney hem doğu hem de kuzeyden merkezdeki sofayı çevrelemektedir (Foto. 25-26, Çizim 5).

Şu haliyle söz konusu mekânın, birden çok mekân ile birleştirilerek müze için bir sergi salonuna dönüştüröldüğünü söyleyebiliriz. Söz konusu salonda görölen girişlerin konumu da bu savımızı destekler niteliktedir. Kıрма çatı sistemine sahip olan yapının örtü sistemi Marsilya tipi kiremitlerle kaplıdır.



Çizim 5: Kırklareli Belediye Binası Zemin ve Birinci Kat Planları (Çizen E. Kolay)



Foto. 23: Kırklareli belediye binası zemin kat sofası genel görünümü (E. Kolay)

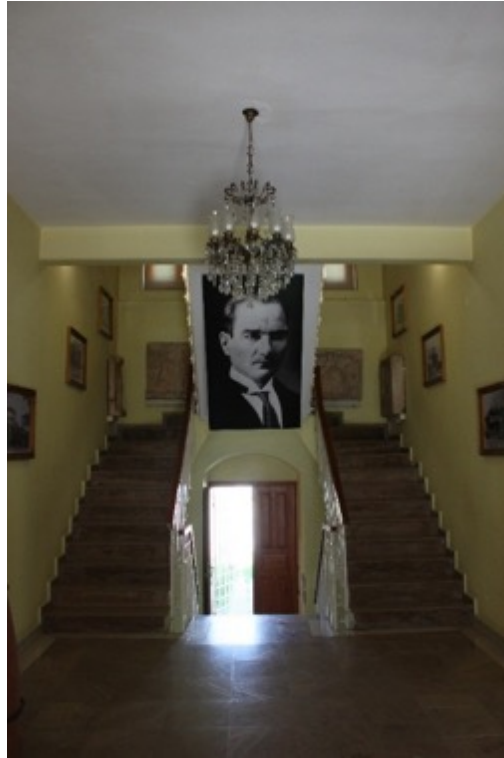


Foto. 24: Kırklareli belediye binası katlar arası geçişi sağlayan üç kollu merdiven (E. Kolay)



Foto. 25: Kırklareli belediye binası birinci kat sofası genel görünümü (E. Kolay)



Foto. 26: Kırklareli belediye binası birinci kat güney koridoru (E. Kolay)

Eserin cephe tasarımında Neoklâsik hatların yoğunluğu görülmektedir. Ana cephe olarak tasarlanan doğu cephe ile birlikte kuzey ve güney cephelerin merkezleri çıkıntılıdır (Foto. 27-30). Doğu cephe merkezinde dört sütun üzerine oturan bir çıkma ile basık kemerli ana kapı belirgin hale getirilmiştir. Hem zemin hem de birinci katta simetrik olarak yerleştirilmiş ve ritmik düzende tekrarlanan dikdörtgen formuna sahip pencereler kalın bir silme hattı ile çevrelenerek lento kısmında basık kemer formu ile hareketlendirilmiş ve kemerin iç kısmında alçı malzeme ile yapılmış olan istiridye kabuğu formu kullanılmıştır. Silme hatları, yükseltilmiş bodrum kat, zemin kat ve birinci katı yatay düzlemde birbirinden ayırmaktadır. Aynı zamanda çatı seviyesinde yalnızca doğu cephede yer alan kalkan duvarını alt ve üst sıradan

çevreleyen silme hatları da bulunmaktadır. Ayrıca cephe köşeleri ve çıkıntı ihtiva eden cephe merkezlerinin köşeleri taş malzemedен pilastrlar ile belirgin hale getirilmiştir. Süsleme unsurlarından uzak, oldukça sade ve Neoklâsik hatlara sahip yapı, dönemin kamu yapılarında sıkça görülen tasarım programını bünyesinde barındırmaktadır.



Foto. 27: Kırklareli belediye binası doğu cephe genel görünümü (E. Kolay)



Foto. 28: Kırklareli belediye binası kuzey cephe genel görünümü (E. Kolay)



Foto. 29: Kırklareli belediye binası batı cephe genel görünüm (E. Kolay)



Foto. 30: Kırklareli belediye binası güney cephe genel görünümü (E. Kolay)

Yığma tekniğinde inşa edilmiş olan yapının tüm cepheleri sıvalıdır. Özgün boya tonuna dair bilginiz olmayan eserde günümüzde tüm cepheler sarı renge boyanmıştır. İç mekân ise büyük ölçüde günümüze özgün hali ile gelememiştir. Zemin döşemeleri günümüzde betonarme ve mermer malzeme ile kaplı olsa da özgün döşeme sisteminin pek çok kamu eserlerinde gördüğümüz gibi ahşap malzeme veya karo ile kaplı olması muhtemeldir. Kapı ve pencere kanatları ahşap malzemeye sahiptir.

Günümüzde betonarme yapılar ile çevrili bir alanda konumlanan eserin 20. yüzyılın ilk yıllarında konumu, boyutu ve üslup özelliği ile dikkat çekici bir kimliğe sahip olduğu söylenebilir.

İnşa edildiği 1900 tarihinden 1962 yılına değin kesintisiz olarak belediye binası işleviyle kullanılmış olan eser, tamamen terkedildiği 1970'li yıllardan 1983'e kadar metruk bir halde bırakılmış, bu tarihte başlayan uzun soluklu restorasyon çalışmaları 1993'te bitirilerek 1994 yılında "Kırklareli Müzesi" olarak hizmet vermeye başlamıştır ve günümüzde müze işlevini sürdürmektedir (Altuntaş 88-89).

Tekirdağ Belediye Binası

Yapı, Tekirdağ il merkezi, Ortacami Mahallesi, Namık Kemal Caddesi üzerinde yer almaktadır (Foto. 31).



Foto. 31: Tekirdağ Belediye Binası Uydu Görüntüsü (Yandex Uydu Görüntüsü)

Eserde tarih, kimlik veya mimar ismi sunabilecek herhangi bir kitabe bulunmamaktadır. Başbakanlık Osmanlı Arşivlerinde ise yapının inşasına dair iki belgeye rastlanmaktadır. Söz konusu belgelerden birincisi 22 Eylül 1903 (M.) tarihli olup, inşa edilip resmi açılışı yapılmış olan Tekirdağ belediye binasının çekilmiş olan fotoğrafının sadarete gönderilmesi hususundadır (BOA. DH. MKT. Dosya No: 767, Gömlek No: 58, 29/C/1321 (H.)). İkinci belge ise 30 Aralık 1903 tarihlidir (BOA. DH. MKT. Dosya No: 804, Gömlek No: 32, 10/L/1321 (H.)). Söz konusu belge mimar adının geçmesi sebebiyle önemlidir. Belgenin konusu yapının inşasında emeği geçen belediye reisi Adil Bey'in 4. rütbe, kalfa Tanaşo Efendi'nin ise Sanayi Madalyası ile

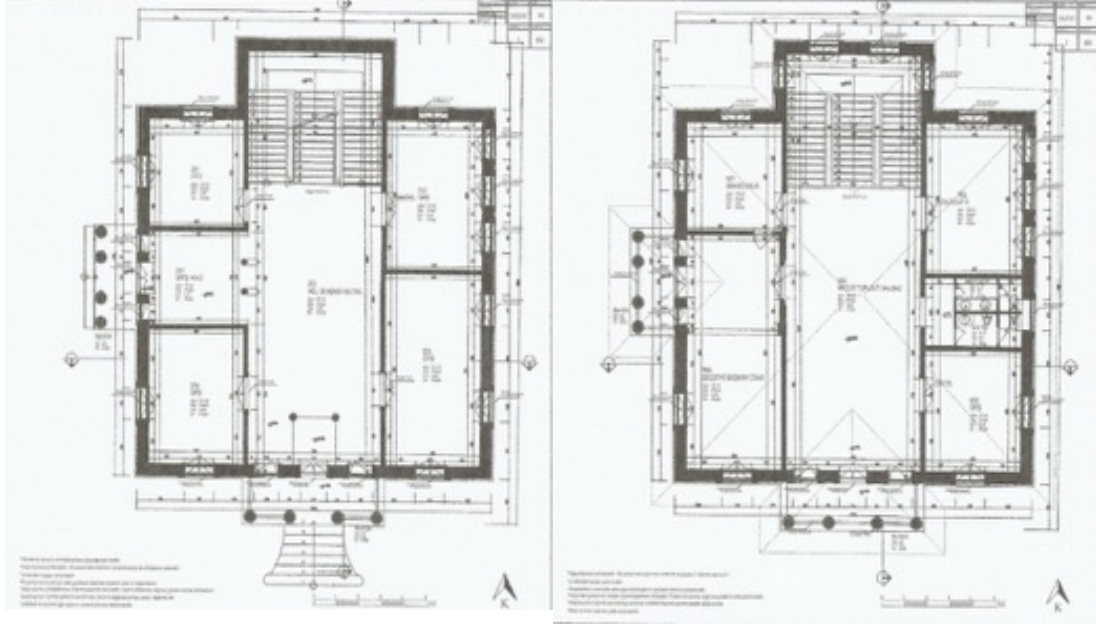
taltif edilmesi hususundadır. Arşiv belgeleri dışında dönemin popüler resimli dergisi olan Malumat'ın 402 no'lu sayısında Tekfurdağı belediye binasının açılış fotoğrafına yer verilmiş, yapının ana cephesi fotoğraflanmıştır (Malumat 77) (Foto. 32). Yukarıda değinmiş olduğumuz ilk belgede adı geçen fotoğrafın, Malumat'ta yayınlanmış fotoğraf olması muhtemeldir. Çağdaş araştırmalardan M. Satkın'ın Tekirdağ evleri üzerine yapmış olduğu araştırmada, yazar söz konusu belediye binasının 1900 yılında istimlak edilmiş olan arsa üzerine inşa edildiğini, mimarının ise Bögös adında bir Ermeni kalfa olduğunu dile getirmekte, fakat bu bilgiler için herhangi bir kaynak göstermemektedir (Satkın 291). Satkın'ın sunmuş olduğu bilgiler Tekirdağ'daki kamu yapıları üzerine yapılmış bir araştırmada da tekrar edilmiştir (Doğan 65).



Foto. 32: “Tekfurdağı’nda mücdeden inşa olunmuş belediye dairesinin resmi küşadı”
(Malumat, 402 77)

Kuzey-güney doğrultusunda dikdörtgen bir kütle şeklinde eğimli bir arazi üzerine oturan yapı, yükseltilmiş bodrum, zemin ve birinci kattan meydana gelmektedir. Güney cephede dört sütundan meydana gelen kolonadlı ana kapı, iç mekânda kuzey-güney doğrultuda uzanan geniş sofaya açılmaktadır (Foto. 33, Çizim 6). Sofanın cephe tasarımına etkisi, kuzey ve güney cephelerde yaptığı çıkıntı ile görülmektedir. Söz konusu koridorun doğu ve batı yanlarda yer alan odalar ile Sofanın kuzey ucuna yerleştirilmiş üç kollu merdivenden meydana gelen plan şeması tüm katlarda uygulanmıştır (Foto. 34-36). Böyle bir şema belediye binaları için sıklıkla karşılaşılan bir şema olarak görülebilir. Fakat bu yapıda plan tasarımını farklı kılan en önemli ve belki de tek unsur, zemin katta batı cephenin merkezine yerleştirilmiş kolonadlı bir giriş sahniliğinin adeta bir “giriş eyvanı” niteliğinde plan

merkezindeki geniş sofaya açılmasıdır (Foto. 37). Söz konusu kolonadlı giriş, batı cephenin de kuzey ve güney cepheler gibi, yapının ana gövdesinden çıkıntı yapmasına olanak tanımıştır. Restorasyon raporlarına baktığımızda, özgün plan şemasının genel hatları ile günümüze geldiği söylenebilir².



Çizim 6: Tekirdağ Belediye Binası Zemin ve Birinci Kat Planları (Doğan 158-159).

² Edirne Kültür Varlıklarını Koruma Bölge Kurulu arşivinde yer alan raporlara göre 2012-2013 yılları arasında yapılan kapsamlı restorasyon sonucunda özgün olmayan iki baca kaldırılmış, bahçe duvarları eski fotoğraflardan yola çıkılarak yeniden düzenlenmiş, bodrum katta bulunan ve sonradan eklenmiş olan PVC doğramalar kaldırılmış, ahşap panellerle kapatılan özgün tavan yeniden düzenlenmiş, zemin kat ana girişinde bulunan ve sonradan eklenmiş olan ahşap bölmeler kaldırılmış, yağlı boya ile kaplanmış olan sütun ve sütun başlıkları temizlenmiş, plan merkezinde yer alan koridora doğru açılan ve özgün olmayan pencereler kapatılmış, ahşap merdiven basamakları yenilenmiş, birinci kat merdiven bitiminde yer alan ahşap cemeke kaldırılmış, birinci katta sonradan bölündüğü tespit edilen iki odanın duvarı kaldırılarak özgün oda boyutuna ulaşılmış, döşemelerde yer alan muşamba malzeme kaldırılmış, ahşap ana giriş kapısı ise temizlenerek boyası yapılmıştır.

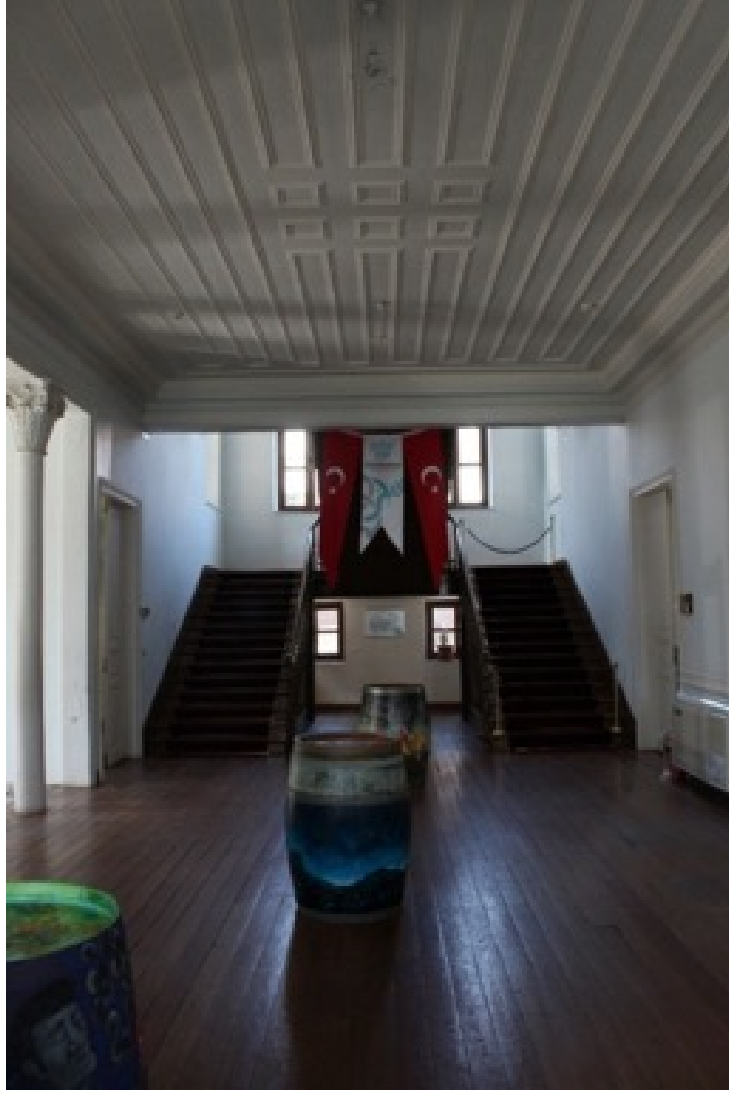


Foto. 33: Tekirdağ belediye binası zemin kat sofası genel görünümü (E. Kolay)



Foto. 34: Tekirdağ belediye binası bodrum kat sofası genel görünümü (E. Kolay)



Foto. 35: Tekirdağ belediye binası katlar arası geçişi sağlayan üç kollu merdiven (E. Kolay)



Foto. 36: Tekirdağ belediye binası birinci kat sofası genel görünümü (E. Kolay)

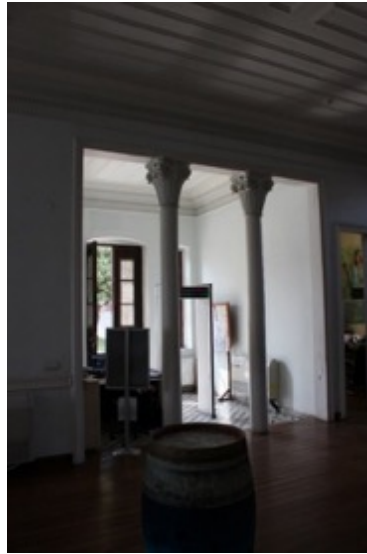


Foto. 37: Tekirdağ belediye binası zemin kat batı cephe girişi (E. Kolay)

Belediye binalarında görmüş olduğumuz birbirinden farklı üsluplar arasında Neoklâsik üslup önemli bir yer tutmaktadır. Söz konusu tasarımı Tekirdağ belediye binasında da görmekteyiz. Simetrik cephe kurgusu, açıklıkların biçimlenişi ve katların yatay düzlemde silmelerle belirgin kılınması bir yana, ana ve yan kapılar ile balkonlarda yer alan kolonadlı düzen yapının Neoklâsik tasarım ilkelerine göre inşa edildiğini göstermektedir (Çizim 7, Foto. 38-41).



Çizim 7: Tekirdağ belediye binası güney cephe (Doğan 154)



Foto. 38: Tekirdağ belediye binası güney cephe genel görünümü (E. Kolay)



Foto. 39: Tekirdağ belediye binası doğu cephe genel görünümü (E. Kolay)



Foto. 40: Tekirdağ belediye binası kuzey cephe genel görünümü (E. Kolay)



Foto. 41: Tekirdağ belediye binası batı cephe genel görünümü (E. Kolay)

Genel itibariye iç ve dış tasarımında sade bir görünüm sergileyen yapıda süslemeye dair detaylar, ana kapılar ile balkonlarda yer alan sütun başlıkları, pencere silme hatlarında görülen süsleme detayları ile iç mekânda, tavanlarda yer alan geometrik ve bitkisel süsleme öğeleri ile karşımıza çıkmaktadır (Foto. 42). Sütun başlıklarının kompozit düzende tasarlandığını gördüğümüz yapıda, pencere kilit taşlarında ve denizlikleri destekler nitelikteki furuş düzenlemelerinde antik süsleme öğeleri arasında yer alan akhantus yapraklarının kullanımı Neoklâsik bir tutumdur. Bunun yanı sıra iki pencere kilit taşında, güney ve batı cephe merkezindeki ahşap kapılarda gördüğümüz ay yıldız motifinin varlığı dikkat çekicidir (Foto. 43). Söz konusu motifin Neoklâsik üslup repertuarında yeri olmaması sebebiyle, ancak dönemin politik şartları ve mimaride yavaş yavaş değişen ve millileşen yeni bir üslubun habercisi olduğu düşünülebilir. Batı cephe merkezinde yer alan giriş bölümünün döşemelerinde gördüğümüz geometrik desenli, siyah ve beyaz renklerden meydana gelen karo kaplamalar, bodrum kat sofasında ve güney cephe birinci kat balkonunda da uygulanmıştır. İç mekân tavanlarında yer alan geometrik ve özellikle tavan göbeklerindeki kabartma şeklinde çiçek ve meyve tasvirleri pek çok kamu yapısı ve özel konutlarda görmüş olduğumuz geleneksel süslemeler arasında sayılabilir. Şu hâlde, yapının dış biçimlenişi ile gerek plan gerekse süsleme açısından iç mekân biçimlenişi arasında üslup açısından bir birliktelik söz konusu değildir. Fakat bu ikircikli tavır yalnızca Tekirdağ belediye binasına da ait değildir. Pek çok farklı tipteki kamu eserlerinde görülen bir yönelimdir.



Foto. 42: Tekirdağ belediye binası iç mekân tavan kaplamalarında yer alan geometrik desen oluşturan ahşap çıtalar ve tavan göbekleri (E. Kolay)



Foto. 43: Tekirdağ belediye binası ahşap kapılarındaki ay-yıldız motifi (E. Kolay)

Yığma tuğla tekniğinde inşa edilmiş olan yapıda iç mekân tavan ve döşeme malzemesinde ahşabın kullanıldığı görülmektedir. İç mekân bölme duvarında ahşap, tuğla ile birlikte kullanılmıştır. Aynı zamanda ana giriş kapısında, pencerelerde, birinci katta yer alan balkonlardaki sütunlarda, çatı sisteminde, katlar arası geçişi sağlayan merdivenlerin basamak ve korkuluklarında da ahşap malzeme kullanılmıştır. Bodrum kat pencere şebekelerinde, bahçe duvarında ve birinci kat balkon korkuluklarında demir malzemenin kullanıldığı görülmektedir. Mermer malzemenin ise ana kapılara çıkan merdivenlerde ve sütunlarda kullanıldığı görülmektedir.

İnşa tarihinden itibaren 2008 yılına kadar belediye bünyesinde kullanılan yapı, söz konusu tarihte Namık Kemal Üniversitesi Rektörlük Binası olarak kullanılmaya başlanmış, üniversitenin 2011 yılında yapıyı terk etmesinin ardından tekrar Tekirdağ Belediye Başkanlığına kullanılmaya devam etmiştir. 2014 yılında ise Süleymanpaşa merkez ilçe belediye başkanlığına devredilmiştir. Günümüzde aynı işlevini sürdürmektedir.

Bu süreç içerisinde yapı, 2012-2013 yılları arasında kapsamlı bir restorasyon geçirmiştir. Bu restorasyon eserin ikinci onarım süreci olarak görülebilir. Nitekim 1947 tarihinde de onarım geçirdiği dile getirilmektedir.

Yoğun kent dokusu içerisinde, klasik dönem Osmanlı mimari eserlerine yakın bir noktada inşa edilmiş olan Tekirdağ belediye binasının hem doğu hem de batı cephesinin baktığı alanda mevcut olan ve günümüze kadar ulaşabilen kitabesinde “Abide-i Hürriyet” olarak adlandırılan çeşmeler, İttihat ve Terakki Partisi’nin Osmanlı

siyasetinde en etkili olduđu yıllarda dikilmiştir (Foto. 44,45). Böylece belediye binası ve çevresinin hem siyasiler hem de halk tarafından kamusal alan olarak kabul görülüp kullanıldığı sonucunu çıkarabiliriz.



Foto. 44: Tekirdağ belediye binası batı cephenin baktığı parkta yer alan Abide-i Hürriyet anıtı (E. Kolay)

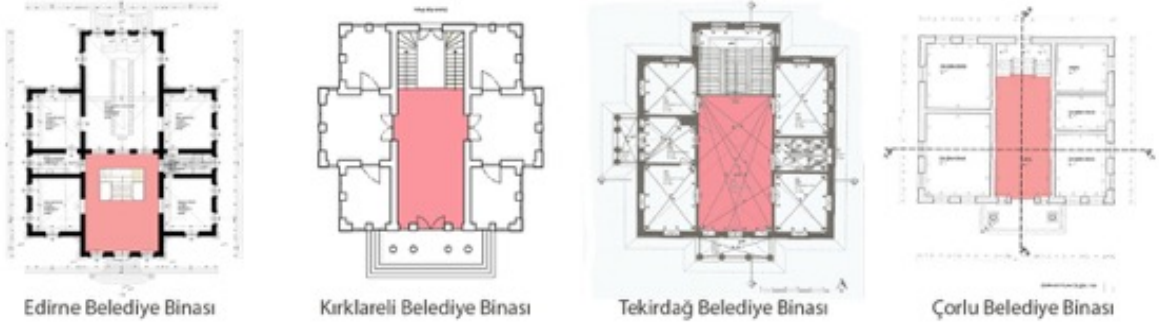


Foto. 45: Tekirdağ belediye binası doğu cephesinin baktığı bahçede yer alan Abide-i Hürriyet anıtı (E. Kolay)

Sonsöz

Doğu Trakya'da incelenen söz konusu belediye binaları, II. Abdülhamid döneminde ve çok kısa bir zaman dilimi içerisinde art arda inşa edilmeleri sebebiyle dikkat çekmektedir. 20. yüzyılın henüz başında inşaları tamamlanan belediye binalarının açılışları İstanbul'da yayın yapan ve saltanata yakın olduğu bilinen Malumat ve İrtika dergilerinde yankı uyandırmış ve açılış fotoğrafları paylaşılmıştır. Fotoğrafların, özellikle bugüne kadar çelişkili inşa tarihleri olan yapıların tarihlendirmesinde kullanılan arşiv vesikası olması sebebiyle verilen önem bir yana hem sadaretle fotoğrafların istenmesi hem de popüler dergilerde söz konusu fotoğrafların yayınlanması belediye binalarının açılışlarını döneminin propaganda malzemesi olduğunu gösterir niteliktedir. Balkan Savaşlarının arifesinde inşa edilmiş olan ve bir kısmı da Balkan Savaşları sırasında önemli mekânlar olarak kullanılan belediye binalarının Avrupa'ya açılan kapı niteliğindeki Trakya kentlerinde inşa edilmesine verilen önemi, Avrupa ve Balkan devletleriyle olan yakın ilişkiye bağlamak mümkündür. Devletin erkinin bir göstergesi olan kamu yapıları aracılığıyla Avrupa devletlerine Osmanlı'nın da bir Avrupa devleti olduğu söz konusu yapılar aracılığıyla hatırlatma amacı güdülmüş olabilir ki dönemin medya organlarının da bu konunun üstüne düşmesi böyle bir düşünceye bizi sevk etmektedir.

Birkaç yıl aralıkla inşa edilen belediye binalarının tasarımlarında da benzerlikler bulunmaktadır. Özgün plan ve cephe özelliklerini büyük ölçüde koruyabilmiş olan yapıların plan tasarımında merkezde yer alan bir sofa ile çevresine dağılmış mekânlardan meydana gelen iç sofalı plan şemasının uygulandığını görmekteyiz. Biçimsel ve malzeme özgünlüğünü en fazla yitirmiş olan Kırklareli belediye binasında dahi söz konusu plan şemasının uygulanmış olduğunu takip edebilecek verilere sahibiz. Burada Edirne belediye binasındaki katlar arası geçişi sağlayan merdivenin biçimi ve konumu farklılık yaratmaktadır. Özgün nitelikte olduğu düşünülen merdivenin sofanın tam merkezine yerleştirilmiş olması ve neredeyse sofanın tamamını işgal etmiş olması, diğer belediye binalarında karşılaşılmamış bir durumdur. Edirne belediye binasının dört kollu merdiveni hariç diğer yapılarda üç kollu merdiven ile katlar arası geçiş sağlanmış, merdivenler ana kapının aksına yerleştirilmiştir. Genel bir bakış açısıyla irdelenecek olursak Doğu Trakya'da yer alan belediye binalarının, Anadolu'da inşa edilmiş olan belediye binalarıyla plan kurgusu açısından pek çok ortak yönünün olduğunu ve bu çalışma altında incelenen belediye binalarının tipolojik olarak sınıflandırılabileceği söylenebilir.



Çizim 8: Yapı merkezlerinde yer alan sofaların konumu (Düzenleyen E. Kolay)



Çizim 9: Sofa içinde yer alan merdiven kovalarının konumu (Düzenleyen E. Kolay)

Neoklâsik öğelerle meydana getirilen cephe düzenlemesinde de ortak bir dilin kullanıldığı gözlemlenir. Simetrik cephe kurgusu, pilastrlarla ve kat silmeleriyle yatay ve düşey düzlemde ayrıştırılan cephe bölümleriyle açığa çıkar. Ana kapının vurgulanması adına çıkıntı oluşturan cephe merkezleri, sütun ve ayakların taşıdığı bir balkona sahiptir. Kırklareli belediye binasında söz konusu alanın balkon değil de iç mekânla bütün olarak tasarlanması bu yapıyı diğer belediye binalarından ayıran bir özelliktir. Belediye binalarının balkona sahip olan odalarının genellikle meclis salonu ya da başkanlık odası olarak kullanıldığı tespit edilmiştir. Fakat bu yapılardan Edirne, Çorlu ve Tekirdağ belediye binalarının ana cepheye açılan balkonlarının meclis salonu ya da başkanlık odası yerine sofa ile bütünleştikleri görülür. Yalnız, Tekirdağ belediye binasının günümüzde başkanlık makam odası olarak kullanılan ve büyük bir ihtimalle meclis salonu olarak tasarlanmış odasında da bir balkon açıklığı ilave edilmiştir. Birbirine yakın mesafelerde yer alan Avrupa kıtasındaki bu Osmanlı kentlerinde inşa edilen belediye binalarında Neoklâsik üslubun bilinçli bir tercih olup olmadığı bilinmiyor. Osmanlı yöneticilerinin “tarz-ı cedid” olarak adlandırdıkları söz konusu üslubun Avrupa kaynaklı olması ve Doğu Trakya’daki belediye binalarında yoğunluk gösteriyor olması dikkat çekicidir. Elbette bu dönemde inşa edilmiş olan kamu yapılarında Neoklâsik üslubun yaygınlığı bilinmektedir. Beyoğlu, Karaman,

Bitlis ve İzmir belediye binalarının da Neoklâsik üsluba sahip olması, söz konusu belediye binalarının cephe tasarım yönelimini dönemin mimari eğilimine bağlayabilir. Aynı zamanda böyle bir tercihin yukarıda da irdelendiği üzere Avrupa ile olan ilişkilerin ve Balkanlardaki gelişmelerin de etkisi olabileceği kanısına varılabilir.

Yapılar, kâgir olarak inşa edilmiş, tuğla ve taş malzeme ile örülen duvarlar sıvayla kapatılmıştır. Kırklareli belediye binasının ise özellikle tavan ve döşeme malzemesinin özgün olmadığını söylemek gerekir. Bunda elbette yapının uzun bir süre atıl kalmış olması ve birden çok işlevde kullanılmış olması etkili olmuştur. Yapı malzemesi ve inşa teknolojisine bakıldığında döneminin kamu yapılarıyla benzer özellikler taşıdığı söylenebilir. Nizamnamelerle belirlenen ölçütler gereği yapı inşasında halkı kâgire yöneltme sorumluluğunu taşıyan belediyelerin sahip oldukları binaların da kâgir olması zaruret teşkil etmiş olmalıdır.

Pek çok belediye binasının mimarı hakkında kesin bilgilere sahip olamasak da arşiv belgeleri aracılığıyla Edirne ve Tekirdağ belediye binalarının mimar/kalfaları hakkında bilgiye sahibiz. Edirne belediye binasının imarını üstlenen Corci Efendi ile Tekirdağ belediye binasının mimarı kalfa Tanaşo Efendi'nin isimlerinden de anladığımız üzere yapıların mimarları veya üstlenicilerinin gayrimüslim kesimden olduğu anlaşılmaktadır. Belediye binalarının inşasını üstlenen gayrimüslim mimarlara Kadıköy ve Fatih belediye binalarında (mimar Terziyan), Altıncı Daire-i Belediye binasında (Barborini) ve Ankara belediye binasında (kalfa Kivork) rastlamaktayız.

Özet ve sonuç olarak, Osmanlı mimarlık tarihinde görülen kamu yapılarından belediye binalarının küçük bir kesitini sunan ve betimleyici yönüne ağırlık verilen bu çalışmada, yapıların daha önce üzerinde durulmamış problemlerine değinilmiş ve birtakım bulgular değerlendirilmiştir. Der-saadet (İstanbul) ile Avrupa toprakları arasında konumlanan Doğu Trakya'nın 20. yüzyılın başındaki sugötürmez önemi, kent yönetiminin fiziki yansıması bağlamında belediye binalarının oluşumuna ve biçimlenmesine zemin hazırlamıştır denilebilir. Ortak tasarım anlayışları ve günümüze gelebilmiş olmaları söz konusu eserleri Osmanlı kamu yapıları bağlamında değerli kılmaktadır.

KAYNAKÇA

- Akgündüz, Ahmed. *Osmanlı Devletinde Belediye Teşkilâtı ve Belediye Kanunları*. İstanbul: Osmanlı Araştırmaları Vakfı, 2005.
- Altuntaş, Mehmet. *Kırklareli'ndeki Türk Devri Yapıları*. Yayınlanmamış Yüksek Lisans Tezi, Selçuk Üniversitesi Sosyal Bilimler Enstitüsü, 1995.
- Avcı, Yasemin. *Osmanlı Hükümet Konakları, Tanzimat Döneminde Kent Mekanında Devletin Erki ve Temsili*. İstanbul: Tarih Vakfı Yurt, 2017.
- BOA. DH. MKT. (Dahiliye, Mektubi Kalemi) Dosya No: 660, Gömlek No: 28, 01/Z/1320 (H.).
- BOA. DH. MKT. (Dahiliye, Mektubi Kalemi) Dosya No: 2503, Gömlek No: 8, 08/Ra/1319 (H.).
- BOA. DH. MKT. (Dahiliye, Mektubi Kalemi) Dosya No: 2255, Gömlek No: 74, 04/C/1317 (H.).
- BOA. DH. MKT. (Dahiliye, Mektubi Kalemi) Dosya No: 2274, Gömlek No: 67, 19/B/1317 (H.).
- BOA. Y. A. RES. (Yıldız, Resmi Maruzat) Dosya No: 105, Gömlek No: 21, 26/N/1317 (H.).
- BOA. DH. MKT. (Dahiliye, Mektubi Kalemi) Dosya No: 804, Gömlek No: 32, 10/L/1321 (H.).
- BOA. DH. MKT. (Dahiliye, Mektubi Kalemi) Dosya No: 767, Gömlek No: 58, 29/C/1321 (H.).
- Doğan, Cenk. *Tekirdağ Kent Merkezindeki Son Dönem Osmanlı Kamu Yapıları (XIX.-XX. YY.)*. Yayınlanmamış Yüksek Lisans Tezi, Çanakkale Onsekiz Mart Üniversitesi Sosyal Bilimler Enstitüsü, 2016.
- Düstur*, I. Tertip, Cilt II, s. 460-463.
- Düstur*, I. Tertip, Cilt II, s. 464-477.
- Ergin, Osman Nuri. *Mecelle-i Umur-ı Belediyeye*, C. 3. İstanbul: İstanbul Büyükşehir Belediyesi, 1995.
- İrtika*, 93, 22 Kanunı-Evvel 1316 (4 Ocak 1901).
- Malumat*, 402, 11 Eylül 1319 (24 Eylül 1903).

- Malumat*, 269, 21 Kanunı-Evvel 1316 (3 Ocak 1901).
- Malumat*, 261, 26 Teşrinievvel 1316 (8 Kasım 1900).
- Ortaylı, İlber. "Belediye." *Türkiye Diyanet Vakfı İslam Ansiklopedisi* 5 (1992): 398-402.
- Satkın, Münir. *Osmanlı Dönemi Tekirdağ Evleri*. Tekirdağ: Tekirdağ Valiliği, 2012.
- Seyitdanlıoğlu, Mehmet. *Tanzimat Döneminde Modern Belediyeciliğin Doğuşu Yerel Yönetim Metinleri*. İstanbul: Türkiye İş Bankası, 2010.
- Takvim-i Vekayi*, S. 529, 2 Zilhicce 1271 (16 Ağustos 1855).
- Toprak, Zafer. "Altıncı Daire-i Belediye." *Dünden Bugüne İstanbul Ansiklopedisi* 1 (1993): 220-223.
- Tosyavizade Rifat Osman. *Edirne Rehnûması (Edirne Şehir Klavuzu)*. Yay. Ratip Kazancıgil. Edirne: Türk Kütüphaneciler Derneği Edirne Şubesi, 1994.
- Tuna, Muhiddin. *Geçmişten Bugüne Çorlu*. İstanbul: Sıralar Matbaası, 1963.