



I. ULUSAL MİMARLIK DÖNEMİNİN ANKARA'DA BİR TEMSİLCİSİ: HARİTA UMUM MÜDÜRLÜĞÜ BİNASI

A REPRESENTATIVE BUILDING OF FIRST NATIONAL ARCHITECTURAL STYLE IN ANKARA: "HARİTA UMUM MÜDÜRLÜĞÜ"

Serkan SUNAY

Doç. Dr., Ankara Üniversitesi, Dil ve Tarih-Coğrafya Fakültesi,
Sanat Tarihi Bölümü, ssunay@ankara.edu.tr

Öz

Türkiye Cumhuriyetinin harita üretme ihtiyacına yönelik inşa edilmiş ve aynı zamanda bir okul vazifesi görmüş "Harita Umum Müdürlüğü" binası, halen sahip olduğu sanatsal ve mimari vasıflarıyla I. Ulusal Mimarlık Dönemi'nin başkentteki önemli bir temsilcisi olarak kabul edilmelidir. Bugüne kadar bina hakkında sanat ve mimarlık tarihi bakımından ayrıntılı bir çalışma yapılmamıştır. Bu makalede binanın inşa sürecini hazırlayan faktörler, ne zaman inşa edildiği, mimari ve sanatsal özellikleri aydınlatılmaya çalışılmış; Cumhuriyet arşivlerindeki belgeler taranarak edinilen bilgiler ışığında inşa süreci ve tarihi belirlenmiş; bina, plan, cephe karakteristikleri, sanatsal ve mimari vasıfları ile tanıtılarak ait olduğu I. Ulusal Mimarlık dönemi içerisindeki yeri ve önemi üzerinde durulmak istenmiştir.

Abstract

Built for the need to produce own maps of the Republic of Turkey and also a school task seasoned "Harita Umum Müdürlüğü" building, still with that artistic and architectural characteristics it should be considered as an important representative building of National Architecture Renaissance or First National Architectural Style in the capital of Turkey. To date, no detailed studies have been conducted on the history of art and architecture. In this article, the factors that prepare the building process, when it was built, the architectural and artistic features were tried to be clarified; In the light of the information obtained by scanning the documents in the archives of the Republic, the construction process and date were determined; The aim of the study is to introduce the building, plan, facade characteristics, artistic and architectural specifications and to emphasize its place and importance in the First National Architecture Period.

Makale Bilgisi

Gönderildiği tarih: 1 Eylül 2018
Kabul edildiği tarih: 3 Aralık 2018
Yayınlanma tarihi: 28 Aralık 2018

Article Info

Date submitted: 1 September 2018
Date accepted: 3 December 2018
Date published: 28 December 2018

Anahtar sözcükler

Ankara; Mimarlık; Birinci Ulusal Mimarlık Dönemi; Harita Umum Müdürlüğü

Keywords

Ankara; Architecture; First National Architecture Period; Harita Umum Müdürlüğü

DOI: 10.33171/dtcfjournal.2018.58.2.26

Giriş

Osmanlı'da II. Meşrutiyetin ilânından 1930'lara kadar devam eden I. Ulusal Mimarlık Akımı, esasen ulusal kurtuluş ve bağımsızlık mücadelesinin askeri, ekonomik alanlarda verildiği zor dönemlerde Ziya Gökalp'in Türkçülük fikirleri etkisinde Selçuklu, Osmanlı mimarlığının karakteristik bazı yapı elemanlarının ve dekoratif unsurlarının eklektik olarak devşirildiği, yabancı etkilerden arındırılmış kendine özgü bir üslup yaratma çabası olarak nitelendirilebilir. Bu durum, seçilmiş Avrupa Mimari üsluplarının Osmanlı'nın son döneminde inşa edilen binalardaki yansımalarına bir tepki olarak ifade edilebilir (Yavuz 14).

Bu seçmeciliğe eserleriyle karşı duran Mimar Vedat ve Kemalettin Bey'in açtığı bu yolda yürüyen yerli ve yabancı mimarlar, sadece Osmanlı'nın son demlerinde değil aynı zamanda cumhuriyetin erken döneminde de eserler meydana getirdiler. Bu akımın takipçisi kabul edilebilecek mimarlar arasında Muzaffer Bey, Arif Hikmet Koyunoğlu, Ahmet Kemal, Tahsin Sermet, Falih Ülkü, Necmeddin Emre gibi

Türklerin yanı sıra Giulio Mongeri gibi yabancı mimarlar da bulunmaktadır (Aslanoğlu 30; Sözen 39). Bu üslupta Atatürk'ün önderliğinde yeni cumhuriyetin başkenti için ihtiyaca yönelik binalar inşa edilmeye başlanmıştır. Bunlardan biri de Harita Umum Müdürlüğü binasıdır.

Savaştan çıkmış, ekonomik ve askeri bakımdan yorgun yeni cumhuriyetin savunma ve kalkınmasına yönelik haritacılık ihtiyaçlarını milli imkânlarla karşılayacak bir kurumun gerekliliği zaruri hale gelmiş; bu sebeple cumhuriyetin ilk yıllarında Ankara Kalesi civarındaki bazı hanlarda ve okullarda dağınık olarak çalışmalar yapan harita birimlerinin gerek kurumsal bir çatı altına toplanması gerekse fiziki olarak modern teçhizat ve imkânlarla daha iyi koşullarda çalışabilmesi adına yeni bir bina inşa edilmesi kararlaştırılmıştır.

Bu makalede I. Ulusal Mimarlık Dönemi ile ilgili kapsamlı çalışmalara (Aslanoğlu; Sözen; Yavuz; Bozdoğan) ve kavramsal tartışmalara (Güngören ve Tuztaşı; Ergut) karşın hakkında sanat ve mimarlık tarihi bakımından ayrıntılı bir bilgi bulunmayan ve halen sahip olduğu mimari ve sanatsal özellikleriyle Ankara'da dönemin önemli bir örneği halindeki Harita Umum Müdürlüğü binası rölöveleriyle tanıtılacak; cumhuriyet arşivlerindeki ilgili belgeler ışığında irdelenecek ve dönemi içerisindeki yeri ve önemi üzerinde durulacaktır.

İnşa Sürecini Hazırlayan Faktörler

Osmanlı'nın son devrinde 1834 senesinde başlayan ilk resmi haritacılık derslerini takiben, çağdaş askeri gereksinimler doğrultusunda haritacılık bilgisi ve bunun vatan sathındaki uygulamalarının yapılabilmesi için 1880 yılında Harbiye Nezareti bünyesindeki Beşinci Şube, Harita ve Fen İşleri Şubesi adıyla teşekkül edilmiş; 1895 senesinde ise ilk harita komisyonu kurularak Eskişehir ve çevresinin çağdaş haritacılık esaslarına uygun ilk haritaları üretilmiştir (Aygün 2).

II.Meşrutiyetin ardından 1909 yılında yeniden bir düzenleme yapılarak söz konusu komisyon Genelkurmay Başkanlığı'na bağlı yedinci şubeye dahil edilmiş ve bu yıllarda İstanbul topografyasını belgeleyen çalışmalar yapılmıştır. Balkan ve I.Dünya Savaşı yıllarında aktif hizmet veren komisyon 28 Ekim 1918 tarihinde, Nirengi, Topografya, İstikşaf, Kartoğrafya ve Merkez Şubeleriyle bir Harita Taburu ve Okulu olmak üzere Müdafaa-i Milliye Vekaleti'ne bağlı müstakil bir Harita Dairesi haline getirilmiş (Önder 186); takip eden yıllarda Kurtuluş Savaşı esnasında Ankara hükümeti emrinde benzer şubeleriyle Harita Bölüğü halinde yeniden

düzenlenmiştir. Bu yıllarda Ankara Samanpazarı mevkiindeki Attarbaşı Han harita karargâh binası olarak kullanılmıştır.

İstiklâl Savaşı ve Cumhuriyetin ilânından sonra Türkiye’de, Atatürk’ün önderliğinde sosyal, kültürel ve ekonomik alanda önemli adımlar atılmıştır. Güçlü bir Türkiye’nin ekonomisi ve askeri kuvveti ile var olabileceği öngörülerek, bu anlamda askeri bilgi ve becerileri geliştirecek, yurdun savunma ve kalkınma amaçlı tüm haritacılık gereksinimlerini sağlayacak, belgeleyecek bir kurumun ihtiyacı belirmiştir. Bu amaçla Ankara’da bir bölümü Attarbaşı Han’da diğer bir kısmı ise yakınındaki Sanat Okulu’nun odalarında görev yapan dağınık vaziyetteki birimlerin Harita Umum Müdürlüğü teşkilatı altında yeni yapılacak bir binada toplanması amaçlanmıştır.

Konumu ve İnşa Süreci

Ankara İli, Çankaya İlçesi, Cebeci mevki, 2872 Ada, 182 Pafta, 11 Parsel’de yer alan bina, Dikimevi kavşağından güneybatıya doğru uzanan Tıp Fakültesi Caddesi’nin güney tarafındaki askeri bölge içerisinde olup Subay Mahveli’nin doğu tarafında kalmaktadır (Fotoğraf 1).

İnşa tarihi ve mimarına dair bilgiler verebilecek kitabesi bilinmemektedir. Batı cephesinde şimdi “Harita Genel Komutanlığı” yazılı tabelasının altında vaktiyle “Harita Umum Müdürlüğü” yazısı ile ay ve yıldız simgeleri bulunduğu eski bir fotoğrafından görülsede bunun dahi binanın asli halinde mevcut olmadığı, harf devrimi öncesinde Latin harflerinin kullanılmayacağından hareketle söylenebilir (Fotoğraf 2). Kültür Bakanlığı’na dair tescil fişlerinde 1923 yılına ait bir bina olduğu belirtilse de, esasen tarihi belge ve bilgilerden yapının inşaatına 1926 senesinde başlandığı ve inşaatın 1927 yılı sonuna doğru tamamlandığı öğrenilmektedir (Fotoğraf 3).



Fotoğraf 1. Harita Umum Müdürlüğü Binası Uydu Görünümü (Google Earth)



Fotoğraf 2. Harita Umum Müdürlüğü Binası Batı Cephe (Türk Haritacılığında 75 Yıl)

Tarihi kaynaklardan binanın inşasından önce Attarbaşı Hanı ile yakınındaki Sanat Okulu'nun odalarından faydalanan Harita Dairesi'nin 1924 yılında Cebeci'de inşa edilen iki yeni pavyona (barakaya) taşındığı, bünyesinde ihtiva ettiği ve gelişen şubeleri yanı sıra artan personel sayısı dikkate alındığında tüm bu birimler için yeni bir bina yapılmasının ve tekrar bir teşkilat yapılaşmasına gidilmesinin zorunlu hale geldiği anlaşılmaktadır (Aygün 28). Bu itibarla, söz konusu kurumun, 2 Mayıs 1925 tarihinde Müdafaa-i Milliye Vekaleti'ne bağlı Harita Umum Müdürlüğü adıyla yeniden teşkilatlandırıldığı, dönemin Cumhuriyet arşivlerinden öğrenilebileceği gibi

Tümgeneral Şevki Paşa'nın da kurumun başına atandığı tespit edilebilmektedir¹. Şevki Bey'in tayininden sonra takip eden yıl içerisinde yeni bina için hazırlıklara başlanmıştır.

Cebeci'de mevcut pavyonlara yakın konumla yapılması düşünülen bina için açık eksiltme usulünde bir ihale yapılmış; binanın kimin tarafından çizildiği tespit edilemeyen planı 1500 liralık bir bedelle kabul edilerek 1926 senesinde inşaata başlanmıştır (Aygün 28). Temel atma törenine, anılan yıllarda müsteşar olarak görev yapmış, Şefik Paşa çağrılarak ilk taş bizzat O'nun eliyle konulmuştur (Aygün 28). Cumhuriyet arşivlerindeki Gazi Mustafa Kemal imzalı tarihi iki kararnameden birinde binanın müteahhidinin Hamdi Bey olarak zikredildiği görülmektedir². Hamdi Bey'in aynı zamanda plan ve proje işlerinden mesul mimar sıfatı taşıyıp taşımadığı bilinmemekle birlikte, böyle bir ihtimal de söz konusudur. Toplam 146.000 liraya yükleniciye verildiği bilinen Harita Umum Müdürlüğü Binası (Aygün 28), 1927 yılının sonuna doğru, hızlı süren bir inşaat neticesinde tamamlansa da üst katlarda istenen bazı değişiklikler sebebiyle tadilatlar³ devam etmiş ve sonrasında düzenlenen özel bir törenle hizmete açılmıştır (Aygün 28).



Fotoğraf 3. Harita Umum Müdürlüğü Genel Görünüş 1927 yılı (Türk Haritacılığında 75 Yıl)

¹ Başbakanlık Cumhuriyet Arşivleri, Bakanlıklararası Tayin Daire Başkanlığı Arşivi, 24/5/1925 tarihli Harita Umum Müdürlüğüne Tümğ. Şevki Paşa'nın tayini, **Sayı :6/2524 Dosya : Fon Kodu :30..11.1.0 Yer No :14.22..8.**

² Başbakanlık Cumhuriyet Arşivleri, **Tarih :13/11/1927 Sayı :5809 Dosya :46-55 Fon Kodu:30..18.1.1 Yer No :26.61..19** numaralı bizzat Gazi Mustafa Kemal imzalı belgede binanın müteahhidin Hamdi bey olarak zikredildiği görülmektedir.

³ Başbakanlık Cumhuriyet Arşivleri, **Tarih :5/3/1927 Sayı :4822 Dosya :70-14 Fon Kodu :30..18.1.1 Yer No :23.13..4** numaralı Gazi Mustafa Kemal tarafından imzalı belgede binanın üst katında yaptırılan bazı tadilat işlerine dair ücretler hakkında bilgiler kayıtlıdır.

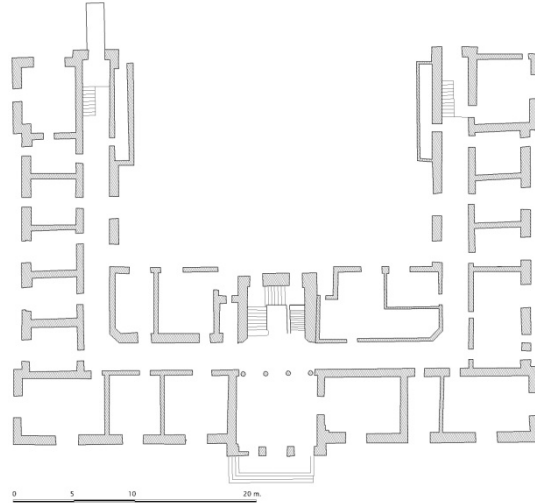
Kütle Tertibi, Silüet, Genel Plan Özellikleri

Harita Umum Müdürlüğü, yaklaşık 43 mt. boyu, 33 mt. eni ve 12 mt. yüksekliğiyle esasen “U” biçiminde tasarlanmış dikdörtgen biçiminde prizmatik gövdeli, gerek cephe gerekse plan özellikleri bakımından etrafındaki diğer binalardan ayrılan zemin+2 katlı anıtsal bir yapıdır (Plan 1-3 Fotoğraf 4). Günümüzde pembeye çalan açık renkte kırmızı tonlarının baskın olduğu cepheleri, kırma çatılı örtü sistemini kaplayan Marsilya tipi kiremitlerle uyum halindedir. Binanın monokrom eski fotoğraflarından vaktiyle cephelerin hangi renkte boyandığını anlamak mümkün değilse de, asli halinde açık renkte olduğu ifade edilebilir. Daha yakın tarihte çekilmiş renkli bir fotoğrafından, bir dönem gri boyandığı da görülmektedir. Tuğla malzemeyle teşkil edilen sıvalı beden duvarları günümüzde çimentolu bir harç ile kaplıdır.



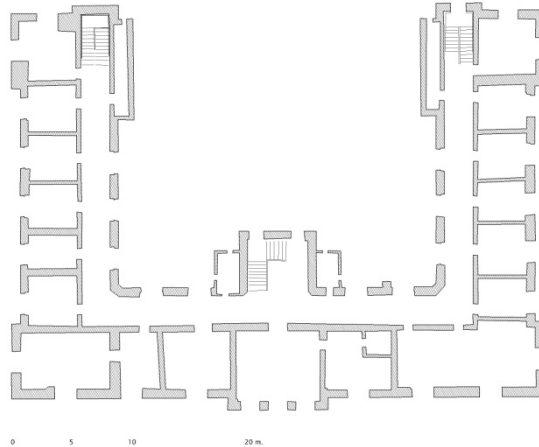
Fotoğraf 4. Harita Umum Müdürlüğü güneybatıdan bakış (Sunay)

Plan bakımından bina, batıya meyilli bir arazi üzerine, açık kısmı doğuya yönelen “U” şemasıyla Z+2 Kat düzeniyle yığma olarak inşa edilmiştir. Simetrik bir tasarım gözetilerek uygulanan projede, binanın esas cephesi batı tarafa hizalı ve daha uzun tutulmuş; diğerleri ise bu kenara dik konumlu birer yan kanat şeklinde konumlandırılarak plan formu teşekkül edilmiştir. Böylece esas cephenin arkasında, yan bloklar tarafından sınırlandırılan üç tarafı beden duvarları ile kuşatılmış bir nevi iç avlu görünümünde bahçe meydana getirilmiştir.



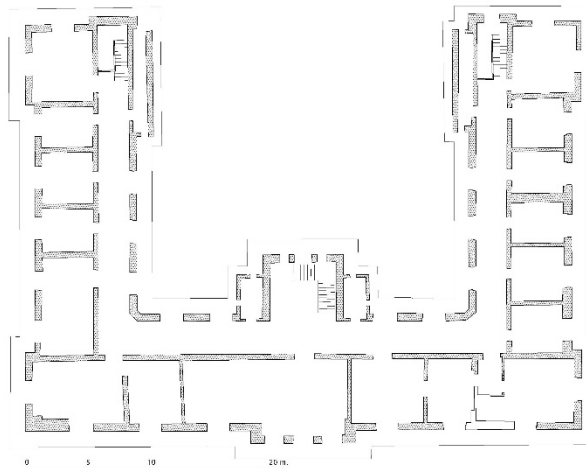
HARITA UMUM MÜDÜRLÜĞÜ ZEMİN KAT PLAN RÖLÖVESİ
RÖLÖVE: GÜLDEREN ÖZAFACAN ZEGEREK

Plan 1. Harita Umum Müdürlüğü Zemin Kat Rölövesi (Göz Mimarlık)



HARITA UMUM MÜDÜRLÜĞÜ BİRİNCİ KAT PLAN RÖLÖVESİ
RÖLÖVE: GÜLDEREN ÖZAFACAN ZEGEREK

Plan 2. Harita Umum Müdürlüğü Birinci Kat Rölövesi (Göz Mimarlık)



HARITA UMUM MÜDÜRLÜĞÜ İKİNCİ KAT PLAN RÖLÖVESİ
RÖLÖVE: GÜLDEREN ÖZAFACAN ZEGEREK

Plan 3. Harita Umum Müdürlüğü İkinci Kat Rölövesi (Göz Mimarlık)

Cepheler

Kuzey cephe, doğu ve batı kenara yakın ve cephe hizasından dışa taşkın birer kule görümündeki iki kütle yanı sıra bunların arasına daha içerlek tutulmuş orta bölümün görünüşünden ibaret olup, kademeli düzendedir (Fotoğraf 5, 6). Bu haliyle aynı hizada bulunmayan fakat kendi içerisinde bir bütün halinde algılanabilen üsluptadır. Saçak ve çatı yüzeylerine ait bölümler cepheyi üst kısımda sınırlandırır. Cephenin zeminle birleştiği alt kısımlarda dikdörtgen biçiminde mermer taş bloklar, yan yana boyuna dizilerek duvar yüzeyine kaplama yapılmıştır. Doğu tarafa yakın taşınılı bölümde mermer malzeme yerine sıva yüzeyinin taraklandığı ve alternatif bir uygulama tercih edildiği görülmektedir.



Fotoğraf 5. Kuzey Cepheden (S.Sunay)



Fotoğraf 6. Kuzey Cepheden (S.Sunay)

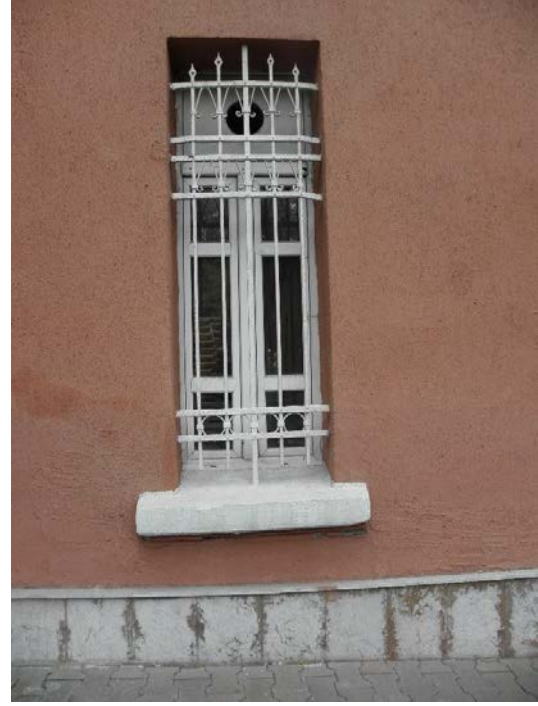
Zemin kat ile birinci katın arasında kat ayrımını vurgulayan ve birbiriyle yakın mesafede iki adet dikdörtgen kesitli yatay friz cephe boyunca uzanmaktadır. Bunlardan alttaki zemin kattaki sivri kemerli pencere açıklarının kemer tepe noktası üzerinden, üstteki ise birinci kattaki pencere denizliklerinin hemen altından dolaşmaktadır. Benzer bir diğer bordür ikinci kat pencereleri ile saçak arasında pencere kemerlerinin kavislerine paralellik arz eden dekoratif karakteriyle tüm cepheyi kat etmektedir.

Cephede sadece pencere açıklıkları mevcuttur. Pencerelerin gerek form ve sayı gerekse buldukları seviye ve hizalandıkları konuma göre belirli bir düzen arz ettiği fark edilmektedir. Buna göre alt kat seviyesinde toplam yedi pencere vardır. Bunlardan dış taraftakiler ve orta bölümün merkezinde yer alanlar sivri kemerli olup diğerleri düz lentolu birer açıklıktır. Kemerlerin üzengi hattı altına her iki

yönde birer konsol görünümlü kabartma yapılmış; ayrıca kemer kavsini teşkil eden yüzeyler de cephe hizasından biraz taşıntılı tutulmuştur. Bu kısımlar beyaz renkte boyalıdır. Pencerelerden doğu uca yakın olanı hariç, hepsinde geniş ve dışa taşın birer denizlik vardır (Fotoğraf 7, 8).



Fotoğraf 7. K.Cephe denizlik (S.Sunay)



Fotoğraf 8. K.Cepheden detay (S.Sunay)

Alt kat pencerelerinin tamamına kare kesitli demir çubuklardan mamül birer pencere şebekesi takılmış ve beyaz renkte boyanmıştır. Şebekeleri kemer karnına gömülerek bağlayan daha kalın çubuklar hariç diğer çubukların üst kısımları dövülerek birer ok ucu şekline dönüştürülmüş, uçları ortasına da birer delik açılmıştır. Şebekelerin yatay kayıtları arasına ise üst bölümde uçları geriye kıvrılmış ters “V” biçiminde yassı metal birimler; alt tarafta ise daire formunda parçalar kenetlerle bağlanmış; böylece dekoratif bir görünüm elde edilmiştir. Pencere doğramaları formları bakımından binanın inşa edildiği dönemdeki düzene benzer olmakla birlikte, PVC malzemeli yeni birer elemandır.

Birinci katın odalarına ait pencereler alt kattakiler ile aynı aksı paylaşan birer açıklık olup, toplam yedi tanedir. Hepsi de düz lentoludur. Benzer şekilde PVC malzemeli doğramaları mevcuttur. Denizlikleri, cepheyi yatay kat eden frizin hemen üzerinde bulunduğundan fark edilmesi daha güçtür.

İkinci katın pencerelerinin tamamı diğer katlardakilerle aynı eksene hizalı ve sivri kemerlidir. Benzer şekilde denizlikler dışa taşıntılı ve beyaz renkte olup, cephe yüzeyleriyle kontrast teşkil ederler.

Saçak geniş yüzeyli olup, yağmur suyunu tahliye eden olukların bina boyunu kat ederek zemine ulaştığı, binanın muhtemel onarımları esnasında bazılarının değiştirildiği ve kat ayrımını vurgulayan friz içerine alındığı görülmektedir. Doğu taraftaki taşıntılı kütlelerin iç bölümüne ikinci friz üzerine konumlandırılmış sokak lambası görünümünde aydınlatma birimi bulunmaktadır. Binada farklı seviyelerdeki pencerelere yakın klima dış üniteleri ve bu tarz ilaveler cephe düzeninin ahenkli yapısını bozar yapıdadır.

Doğu cephe, genel karakteri bakımından kuzey cepheyle benzer inşa ve yapı malzemesi kullanılarak meydana getirilmiş duvar ve çatı yüzeylerinin görünümünden meydana gelmekle birlikte, daha sade bir üsluptadır. Bu kısımdaki cepheler, binanın esas kütlesi ile yan blokların arasında kalan sahada bina boyuna yaklaşan ağaçlar ve bitki örtüsü sebebiyle kısmen görülebilmekte, bir bütün halinde algılanamamaktadır (Fotoğraf 9). Bahçe görünümü bu sahanın ortasında, bina inşasından daha sonra yapıldığı anlaşılan betonarme bir platform üzerine mermer kaplı şehitlik anıtı ile buna uygun bir çevre düzenlemesi bulunmaktadır (Fotoğraf 10). Binanın ilk inşasında bu bahçenin bu derece yüksek kotta olmadığı, yapılan anıt düzeni ve muhtemelen bahçe için getirilmiş toprak dolgunun bu kısımdaki seviyeyi yükselttiği anlaşılmaktadır. Bu sebeple binaya dair aşağı seviyedeki duvar yüzeyleri neredeyse alt kat pencerelerinin hizasına kadar görülememektedir.



Fotoğraf 9. Doğu Cepheden (S.Sunay)



Fotoğraf 10. Şehit Anıtı (S.Sunay)

Bu bölümde orijinal plan tasarımından bulunmayan muhdes gibi görünen bazı birimler de mevcuttur. Orta kısmın kuzey ve güney tarafında tek katlı baraka görünümünde birer yapı vardır. Binanın iç bölümü ile irtibatlandırılan bu kütleler de şimdi bahçe kotundan aşağı seviyede kalmıştır. Esas kütleyle dayanan örtü sistemleri sac levha ile kaplı bir sundurma çatıdan ibarettir. Bu iki baraka binasının daha alçak kotta yer alması, duvar kalınlığı ve diğer mimari detayları bu yapıların esas bina ile çağdaş veya daha eski bir yapı olduğunu düşündürmektedir (Fotoğraf 11). Bu fikri destekleyen bir diğer husus da Harita Umum Müdürlüğü binası yapılmadan önce bu arazide iki ayrı baraka olduğunun tarihi kayıtlardan bilinmesidir. Bu binalar belki de 1924 yılında yapıldığı bilinen iki pavyondur. İnşaat esnasında da kullanılabilecek bu barakaların, mevcut duvarlar korunarak, iç mekân taksimatında ve örtü sisteminde yapılan değişikliklerle günümüzdeki yeni bina ile organik bir bağ oluşturacak şekilde düzenlendiği akla gelebilir. Bu kısmın bir bölümünü gösterir 1935 yılında çekilmiş eski bir fotoğrafta bu barakaların mevcudiyeti anlaşılmaktadır (Fotoğraf 12). Sonuç olarak bu birimler 1935 öncesinde inşa edilmiş olmalıdır.



Fotoğraf 11. Doğu cepheye bitişik birimler (S.Sunay)



30 Mayıs 1935 Perşembe günü, Harita Dairesi'nin 25 nci yıldönümü nedeniyle Genel Müdürlük bahçesinde yapılan törenden bir izlenim."

Fotoğraf 12. 30.05.1935 tarihli fotoğraf (Aygün 138)

"U" şemasının iç kenarları teşkil eden cephelerde zemin kat ile birinci kat ayırımını vurgulayan birer friz kuzey taraftaki gibi boydan boya bütün yüzeyleri dolaşmaktadır. Doğu cephenin kuzey tarafında yan bloğun dar cephesine sonradan ilave edilmiş muhtemel merdiven basamakları görülmektedir. Bu kısma sonradan PVC malzemeli bir camekân eklenmiştir (Fotoğraf 13). Yan taraftaki kanatlarda aslı tasarıma ait kısmi bir kademelenme ile bahçe sahasına doğru çıkmalı bölümler yapıldığı görülür. Bu bölümler iç hacimde dar ve uzun birer helâ mekânı biçimindedir.

Cephedeki pencereler esas kütlede orta üst bölümündekiler hariç dikdörtgen biçiminde sade birer açıklıktır. Buna göre alt kat seviyesinde yan taraftaki kanatlarda, barakalarda ve esas kütlede taşkın yüzeyinde ikişer pencere görülmektedir. Esas kütlede bu kısımdaki pencerelerden güney tarafa yakın olan, iç kısımda merdiven kotuna hizalı olmasından dolayı diğerinden daha yüksek

seviyededir (Fotoğraf 14). Bu sebeple cepheyi yatay olarak dolaşan ikinci friz bu kısımda pencere açıklığından dolayı kesintiye uğramaktadır. Bunun yukarısında ortak denizliği bulunan üç pencere ile daha yukarı seviyeye konumlu daha küçük boyuttaki diğer üçü farklı boyutlarda olsa da tamamı sivri kemerli bir pencere açıklığı görünümü oluşturacak şekilde kurgulanmıştır. Taşınılı kısmın gerisinde esas binaya dik bir köşe yaparak birleşen kademeli kısımlarda da her iki kat için diğerlerinden dar birer pencere yapılmıştır. Bu kütle birleştiği duvar yüzeylerinden daha alçak tutulmuş ve bağımsız bir çatı sistemiyle örtülmüştür.



Fotoğraf 13. Doğu cepheye kuzey taraf
(S.Sunay)



Fotoğraf 14. Doğu cephe pencere düzeni
(S.Sunay)

Cephenin diğer kısımlarında birinci ve ikinci kat hizasında dikdörtgen biçiminde pencere açıklıkları vardır. Birinci kat seviyesinde yan katlarda üçer, taşınılı orta kısmın her iki yanında ikişerden dört olmak üzere toplam on adet pencere dikkati çeker. İkinci kat seviyesinde de benzer düzen görülmektedir. Pencerelerin doğramaları kuzey cephede bahsi geçen benzerleri gibi PVC malzemeyle yeni yapılmış birer elemandır.

Geniş saçaklı örtü sisteminde kare kesitli uzun bacalar vardır. Dikdörtgen biçiminde prizmatik gövdeli bacalar, üst kısma doğru kademeyele içe çekilen kübik bir biçimlenişle yükselerek nihayetinde dik açılı profil veren bir tepelik kısmıyla sonlanmaktadır.

Güney cephe, genel silueti, inşa ve yapı malzemesi bakımından kuzey cepheyle benzer karakterdedir. Güney tarafından geçerek doğuya doğru uzanan ve yükselerek devam eden yol kotundan dolayı, cephenin doğu tarafının bir kısmı yol seviyesinin aşağısında kalmış durumdadır (Fotoğraf 15). Kuzey cephedeki gibi bu cephede de iki yan kenara yakın bölümlerin kademeli bir düzene sahip olduğu

görülmektedir. Dışa taşırılmış bu kısımlar ile arasında kalan diğer cephe yüzeyi belirli bir düzen arz eder. Cephe, beden duvarları ile bunu üst kısımda sınırlandıran çatı yüzeylerinin görünüşünden ibaret olup, kuzey cephedekine benzer kat ayırımı ve dekoratif etkiyi vurgulayan frizlerle kuşatılmıştır.



Fotoğraf 15. Güney cephe genel görünüş (S.Sunay)

Pencereler alt kat seviyesinde dokuz adettir. Bunlardan batı taraftaki sivri kemerli büyükçe bir açıklıktır. Bunun doğusunda birbirine yakın konumla iki adet dikdörtgen formunda pencere vardır. Orta bölüme yerleştirilen üç adet sivri kemerli pencereden sonra yine dikdörtgen biçiminde iki pencere görülmektedir. En doğudaki pencere ise taşıntılı bölüm cephesindedir ve simetriğinin aksine dikdörtgen biçiminde daha geniş bir açıklıktır.

Birinci kat seviyesinde dikdörtgen biçiminde yedi adet pencere alt kattakilerle aynı aksı paylaşan muntazam bir sıra halindedir. Pencere denizlikleri aşağıya doğru şevlendirilmiş ve beyaz renkte boyanmıştır.

İkinci kattaki yedi adet pencere belirli aralıklarla yan yana bir dizi halinde olup tamamı sivri kemerlidir. Diğer bölümler kuzey cephedeki düzene benzer yapıdadır.

Batı cephe, binanın en fazla önem verilen ve dekoratif unsurlara daha fazla yer verilen cephesidir (Fotoğraf 16, 17). Orta bölümünde dikdörtgen biçiminde taşıntılı ve vurgulu kademeli bölüm, kapı kurgusunu ön plana çıkararak vurgulamaktadır. Cephede diğer cephelerdeki düzen görülebilir. Kat ayrımını vurgulayan frizler, ikinci kat pencereleri yukarısında kemer kavsini taklit eden dekoratif bordür, pencere denizlikleri beyaz renkte olup diğer kısımlarla kontrast teşkil etmektedir. Geniş saçaklı kırma çatılı örtü sistemindeki Marsilya tipindeki kiremitler duvar yüzeyleri ile ahenk içindedir. Cephenin alt seviyesinde mermer taşlarla yapılmış, kuzey cephedekine benzer kaplamalar dikkati çekmektedir. Merkezde yer alan bölümdeki kapı açıklığı önünde birkaç basamaklı merdiven yapılmış, cephede simetrik düzene bağlı kalınmıştır.



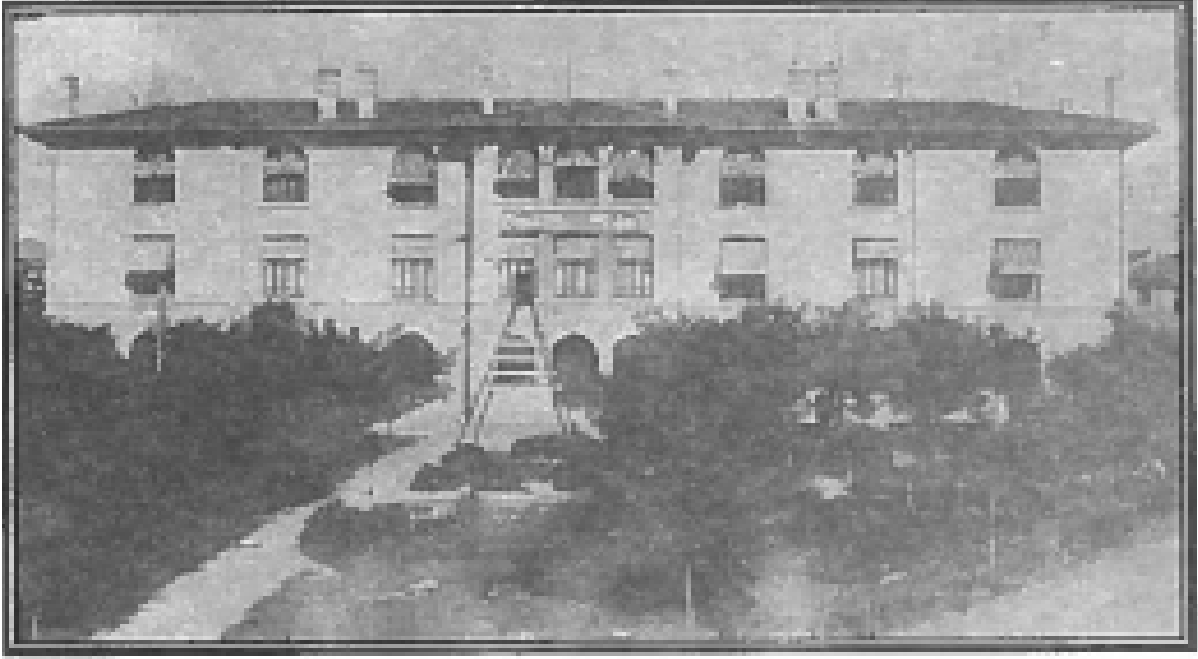
Fotoğraf 16. Batı cephe genel görünüş (S.Sunay)



Fotoğraf 17. Batı cephe orta bölüm (S.Sunay)

Taşıntılı bölümün her iki yanında alt kat seviyesinde üçer sivri kemerli pencere vardır. Dışa taşkın giriş kurgusu cephesinde ise kapı açıklığı yanına diğerleriyle benzer karakterde birer pencere yerleştirilmiştir. Bu kısmın yukarısında aynı aksı paylaşan her kat için üçer pencere yapıldığı görülmektedir. Birinci kattakiler dikdörtgen biçiminde sade birer açıklık iken, ikinci kattakiler sivri kemerlidir. Giriş kurgusunun her iki yanındaki duvar yüzeylerin de her bir kat için üçer pencere vardır. Yine birinci kattakiler dikdörtgen formunda, üsttekiler ise sivri kemerlidir. Cephede farklı seviyelerdeki klima dış üniteleri genel dokuyu bozar niteliktedir. Pencereler ve diğer unsurlar diğer cephelerle ortak özelliklerdedir.

Cephenin eski tarihlerde çekilmiş fotoğraflarından bu çatı bölümünde sekiz adet baca bulunduğu görülmektedir (Fotoğraf 18). Bunlardan birer tanesinin kuzey ve güney uçlara ve taşıntılı kütlelerin her iki yanına yakın, diğerlerinin ise yan yana ikili düzende ikişer grup oluşturacak şekilde bunların arasına konumlandırıldığı tespit edilmektedir.



Fotoğraf 18. Batı cephenin eski fotoğrafında orijinal baca yerleşimi (Aygün 28)

Dışa taşkın giriş kütlelerinin çeşitli yerlerinde alçı malzemeyle teşkil edilmiş süslemeler vardır. Bunlardan bir kısmı zemin kat seviyesinde kapı ve yanındaki sivri kemerlerin köşeliklerine yerleştirilmiş birer rozet şeklindedir. Daire biçiminde dört adet yapılmış bu dekoratif unsurlar kalıp marifetiyle teşkil edilmiş olup, yüzeylerinde kabartma görünümünde sekiz kollu yıldız bulunmaktadır. Bu motifin haritacılık işlemleri için çok gerekli bir pusulanın veya yön yıldızının sembolik ifadesi olduğu akla gelebilir (Fotoğraf 19).



Fotoğraf 19. Batı cephe alçı süslemeler (S.Sunay)

Diğer bir süsleme ikinci kat seviyesindeki üçlü pencere düzeninin kemer köşeliklerine yerleştirilmiştir. Sivri kemerlerin kavsini vurgulayan üstteki beyaz bordür ile yan taraflara düşey doğrultuda hazırlanmış bir çerçeve arasına yapılan bu kabartma motifler, Türk süsleme sanatlarında çok sık karşılaştığımız palmet ve rumilerden meydana gelmektedir. Kompozisyon simetrik bir kurgu ile uçları rumi motifleriyle süslenmiş kıvrım dallar halindedir. Bu kıvrım dallar orta bölümde bir palmetin yer aldığı bir diğer motifle bütünleşmektedir (Fotoğraf 20).



Fotoğraf 20. Batı cephe kemer köşeliği detay (S.Sunay)

Şimdi mevcut metal malzemedен üretilmiş çift kanatlı kapısı yakın tarihlerde üretilmiştir. Eski fotoğraflarından vaktiyle yine bir çift kanattan meydana gelen muhtemelen ahşap bir kapısı olduğu; kanatların kapalı olduğu zaman açıklığı kapatan dekoratif bir bini olduğu tespit edilebilmektedir. Yeni kapının bu ahşap

kapı örnek alınarak üretildiği söylenebilir. Bu kapı açıklığının yukarısındaki kemer alınlığının iç mekâna ışık sağlamak amacıyla camekânlı bir nevi pencere gibi tasarlandığı görülmektedir (Fotoğraf 21). İlk inşasında kapı önünü aydınlatan bir eleman tercih edilmediği; yaklaşık on yıl kadar sonra kapı yukarısındaki kemer tepe noktasından aşağıya sarkan tek bir lamba ilave edildiği; günümüzde her iki yanda mevcut karpuzlu aydınlatma unsurlarının orijinal cephe düzeninde yer almadığı anlaşılmaktadır.



Fotoğraf 21. Albay Fehmi için çay şöleni hatırası (25 nisan 1934) (Aygün 123)

İç Kısım

Zemin Kat mekânlarına dört basamaklı bir merdivenle ulaşılan çift kanatlı kapı açıklığından geçilir.

Zemin kat planı ve bu bölümde yer alan mekânlar binanın esas kütesini teşkil eden “U” şemasına paralel dar ve uzun bir koridorun çevresine sıralanmış yan yana mekân dizileri halindedir. Bir başka deyişle bu şemanın ana eksenine paralel uzanan birer koridorun dış tarafında sıralanan oda dizileri söz konusu binanın mekân taksimatına yön verici karakterdedir.

Batı cephe ortasından geçilen kapı açıklığı gerisinde kalan dikdörtgen planlı antre, bu hacimlere irtibatı sağlayan koridorlara açılan karşılıklı simetrik birer kapıya ve üst katlara yön veren merdivenlere sahiptir. Antrenin orta kısmında dört sütunla taşınan üç kemerli bir kuruluş antreyi bu diğer mekânlara geçiş yapılan ara bölümden sadece ayırmakla kalmaz, aynı zamanda dekoratif tasarımıyla binaya giriş esnasında görkemli bir etki uyandırır (Fotoğraf 22). Dört sütun tarafından taşınan bu kemerler çift merkezli ve teğetli sivri kemerdir.



Fotoğraf 22. İç mekandan sütunlar ve kemerli kuruluş (S.Sunay)

Klâsik Osmanlı Mimarisinde özellikle 17. Yüzyılda sıkça tercih edilen bu kemerleri taşıyan sütunlar aşağıdan yukarıya doğru daralan silindirik birer taşıyıcı olup zeminle birleştiği alt kısımlarında piriç bileziklidir (Fotoğraf 23, 24). Başlıkları dışa taşkın ve bir sıra prizmatik üçgenlerin yan yana dizisinden oluşan mukarnaslı bir süslemeye sahiptir. Başlığın üst kısmındaki dairevi taşıntılı bölümün alt yüzeyinde de bu mukarnaslarla uyumlu geometrik bir süsleme mevcuttur. Bu bölüm de alt kısımdaki sarı metal bileziğe uygun bir şekilde yıldızlanmıştır. Kemer köşelikleri ile tavan arasında kalan tüm yüzeyler batı cephenin üst kısmındaki alçı süslemelere benzer karakterde süslemeye sahiptir. Her bir kemer köşeliğinde ve yukarısındaki boşlukta birbirini tekrar eden bu alçı süsleme, palmet, rumi kombinasyonlarından ve bitkisel dallardan oluşan bir nevi rölyef etkisinde olup kalıp marifetiyle teşkil edilmiş ve yıldızlanmıştır (Fotoğraf 25). Orta bölümde Erken Osmanlı süslemelerinde de karşımıza çıkan daha geniş ve iri bir palmet çevresinde kıvrılan dallar ve bu dallara tutturulmuş rumiler binanın inşa edildiği dönemdeki Birinci Ulusal Mimari Üslup'un genel karakteriyle örtüşmektedir.



Fotoğraf 23. Sütun başlığı (S.Sunay)



Fotoğraf 24. Sütun bileziklerinden (S.Sunay)



Fotoğraf 25. Kemer köşeliklerinde altın yaldızlı palmet ve rumili süslemeler (S.Sunay)

Kemerlerin doğu tarafında merdivenlere doğru kirişi destekleyici aynı zamanda dekoratif birer profilasyonlu konsol yapılmıştır. Bu konsollar ve üst kısımdaki kirişin birlikte verdiği görünüm Türk mimarisinde özellikle Erken Osmanlı Dönemi'nde sıkça kullanılan aynalı kemeri veya bir başka deyişle Bursa tipi kemere benzemektedir. Konsolların alt bölümündeki duvar köşesi de zemine kadar kırk beş dereceyle pahlanarak bu kısma karşılıklı birer aydınlatma elemanı yerleştirilmiştir.

Kemerli kurgunun ikiye ayırdığı antrenin her iki bölümüne tavandan sarkan birer şamdan etkisinde piriñç avizeler takılmıştır. Bu aydınlatma unsurları orijinaldir.

Bu kısımda duvarlar ve tavan beyaz badanalı, zemin ise granit karo kaplamalıdır.

Antrenin orta bölümünde kemerlerin hemen arkasına kuzey ve güney duvarlarındaki karşılıklı açılmış kapı açıklıkları zemin kat koridoruna ve mekânlarına irtibatı sağlamaktadır. Çift kanatlı ahşap bu kapılar orijinal olup sade bir tasarıma sahiptir.

Zemin koridorunun batı tarafında antrenin her iki tarafında da üçer mekân vardır (Fotoğraf 26). Hepsi de dikdörtgen biçiminde planlı bu odalardan antreye bitişik vaziyettekiler birbirleriyle yaklaşık ölçülerde ile köşe konumlu olanlar ise bunlara oranla daha büyüktür. Diğerleri ise daha küçük birer mekândır.



Fotoğraf 26. Üst Kattan (S.Sunay)

Kuzey taraftaki kanatta ise altı tane oda vardır. Bunlardan doğudaki köşe konumlu mekân daha büyük diğerleri ise birbirleriyle yaklaşık aynı ebatlarda küçük birer hacimdir. Mekânların çoğunda koridor tarafında bir kapı açıklığı, dış cephe tarafından ise birer pencere açıklığı varken, kuzey kanattaki köşe odasına yalnızca batısına bitişik odadan bir ara kapıyla geçilmektedir. (Fotoğraf 27, 28).



Fotoğraf 27. Üst Kat (S.Sunay)



Fotoğraf 28. Üst Kattan (S.Sunay)

Benzer bir durum da antrenin hemen güney tarafında mekân için geçerlidir. Bu odanın kapı açıklığı da koridor tarafında değil antreden sağlanmıştır. Bu koridorun ve odaların taban kaplamaları karo taşlarıyla veya modern taban malzemeleriyle kaplandığından orijinal vasfını kaybetmiştir

Koridorun doğu tarafında iç kısımda kalan kuzey taraftaki barakada koridora birer kapı bahçeye ise birer pencere ile açılan üç oda vardır. Bu mekânlardan güneydeki küçük boyutta dikdörtgen biçimde planlıdır. Orta mekân kare biçiminde ve daha geniş bir hacimdir. Kuzeydeki ise buna göre daha küçük bir hacim olup koridorun doğuya döndüğü köşe duvarı pahlanmıştır.

Güneydeki baraka ise “L” şemasında bir mekân ile bunun güney tarafına yerleştirilmiş dikdörtgen biçiminde daha küçük diğerinden ibaret iki hacimden müteşekkildir.

Güney kanatta beş adet oda vardır. Fakat kuzey tarafa bakıldığında burada da altı oda bulunması gerekmektedir. Batı taraftaki odanın diğer odalara göre iki kat büyüklüğe sahip olması, koridora iki ayrı kapı, dış cepheye iki ayrı pencere açıklığı ile yönelmesi, bu odanın iki odadan tek bir mekâna dönüştürüldüğünü göstermektedir. Diğer odalar koridor tarafında sadece kapı, dış cephede ise bir adet pencere açıklığına sahiptir. Yan kanatların doğu tarafında bahçeye doğru taşıntı yapan dar ve uzun birer dikdörtgen biçiminde küçük hacimler helâ fonksiyonundadır. Koridorun doğu uçlarına birer kapı açıklığı yerleştirilmiştir.

Birinci Kat mekânlarına antrenin doğu tarafına konumlu üç kollu köşede sahanlıklı yarım döner merdiven vasıtasıyla çıkılır. İlk basamak daha geniş tutulmuş aynı zamanda yan kenarı eliptik biçimde kavislendirilmiştir. İlk sahanlığa dokuz, ikincisine yedi, sonuncusuna ise on bir basamakla ulaşılır. Merdivenler de koridorlar gibi granit kaplıdır. Ahşap trabzanlı merdiven korkulukları demir çubuklardan imal edilmiş olup ince uçları spiral biçiminde kıvrılmış “C” formundaki metal şeritlerle dekoratif bir etki bırakmaktadır. Merdiven kovanının her iki yanına küçük birer mekân simetrik olarak yerleştirilmiştir.

Mevcut haliyle komutanlık makamının da bulunduğu birinci kat, planı bakımından zemin katla benzer özelliklerdedir. Alt katta antre hizasına gelen bölümde dışa taşkın kütle konumlu oda ve bunun güneyinde bitişik olan mekân komutan kullanımına tahsis edilmiş; bu amaçla her iki oda arasındaki ara duvara bir kapı açıklığı yapılırken bu odanın koridora yönelen kapısı duvar örgüsüyle kapatılmıştır. Batı tarafta mevcut durum itibariyle altı oda yer almaktadır. Bunlardan güney taraftaki daha büyüktür ve muhtemelen iki oda birleştirilerek bu hacim elde edilmiştir. Muhtemelen kuzey taraftaki odanın da kapısı da kapatılmış ve irtibat yan odadan sağlanmış olmalıdır. Bu kısımda gerek koridorun gerekse odaların zemin ve tavan kaplamaları bütünüyle orijinallliğini kaybetmiştir. (Fotoğraf 32, 33).

Birinci katın kuzey ve güney yan kanatlarında altışar oda vardır. Alt kattakilerle aynı düzende dikdörtgen biçiminde planlı bu hacimlerden doğu taraftaki köşe konumlu olanlar daha büyüktür. Zemin kattaki hela mekânları da burada aynı aksta benzer planla tekrarlanmıştır.

İkinci kat mekânlarına alt kattaki gibi üç kollu köşede sahanlıklı ve yarım döner bir merdiven sistemiyle ulaşılır. Bu katta da alt kattakine benzer bir mekân taksimatı vaktiyle mevcut olsa da zaman içerisinde bazı mekânlarda değişiklikler yapıldığı; bazı ara duvarların kaldırıldığı, bazı kapıların kapatıldığı tespit edilmektedir. Buna göre şimdiki haliyle batı tarafta altı, kuzeyde kanatta beş, güneyde ise altı adet oda mevcuttur. Batı tarafın güney tarafında odada ince ara duvarlar ile ara bir mekân meydana getirildiği görülmektedir. Taşıntılı kısma konumla odanın dahi kuzey ara duvarının kaldırıldığı bitişikteki odanın kapı açıklığının kapatıldığı anlaşılmaktadır. Yine kuzey kanadın batı tarafındaki iki odanın tek bir hacme dönüştürüldüğü tespit edilebilmektedir. Bunun dışında kapı açıklıkları ve pencere düzeni binanın genel karakterine ve düzenine uygun şekilde olup, merdiven kovası yanındaki küçük birimler ve kanatların doğu tarafında kalan

hela hacimleri benzer karakterdedir. Koridorların ve odaların tavan ve taban kaplamaları yenilenmiştir.

Harita Umum Müdürlüğü Binası'nın sanat ve mimarlık tarihi içerisinde önemi ve yerinin belirlenebilmesi esasen I. Ulusal Mimarlık Akımını oluşturan sebepler ile bunun yeni gelişmekte ve kendini ifade etmeye hazırlanan Türkiye için nasıl bir anlam ifade ettiğini anlamaktan geçmektedir. Ziya Gökalp'ın ortaya attığı Türkçülük yolundaki fikirlerin mimarlık alanında yankısını bularak Osmanlı'nın son döneminde bu fikri yansıtan Türk mimarlığının başlıca unsurlarının kullanıldığı çeşitli binalar inşa edilmesi, aslında ulusal bir uyanışın ve tepkinin ürünleri olarak kabul edilmelidir. Selçuklu, Osmanlı mimarlığının yapı elemanları, dekoratif unsurları, bazen bu yeni fakat işlevsel binalarda dekorasyonda kullanılan çini süsleme veya kubbe veya tonoz çeşitleriyle belirebildiği gibi birçok farklı döneme ait Türk detayı eklektik bir üslupla bütünleşmiştir. Yabancı etkilerden arınmayı amaçlayan bu binalarda kullanılan üslup bir çeşit derlemecilik gibi kabul edilebilirse de ortaya çıkan eserlerde bir üslup birliği ve benzer özellikler dikkati çekmektedir. Bu üslupta özetle, simetrik plan anlayışı, üç taraftan çıkışlı anıtsal merdivenler, köşe kütlelerinin bağımsız birer kule gibi veya taşıntılı olarak vurgulanması, sivri kemer, kubbe ve tonoz gibi mimari yapı elemanlarının tercih edilmesi, iç hacimlerdeki yüksek tavanlar, süslemede alçı, çini, taş süslemelerde palmet, rumi vb, Türk motiflerinin kullanılması, iç hacimlerde alçı ve yaldızlı kabartma süslemeler ilk akla gelen özelliklerdendir.

Harita Umum Müdürlüğü binası da arz ettiği simetrik plan anlayışı, taşıntılı ve vurgulu esas girişi ile köşe bölümleri, sivri kemer, mukarnaslı başlıklara sahip sütunların kullanımı, yaldızlı alçı süslemeleri, dekorasyonu teşkil eden motiflerde palmet rumi varyasyonlarıyla bu akımın önemli bir temsilcisi olarak idrak edilebilir. Mimarlıkta bu akımın öncüsü olarak kabul edilebilecek Vedat (Tek) ve Kemaleddin Beylerin açtığı yoldan Muzaffer Bey, Arif Hikmet Koyunoğlu, Ahmet Kemal, Tahsin Sermet, Ali Talât, Necmeddin Emre gibi Türk mimarların haricinde Giulio Mongeri, Leon Güreğyan, Çurvidas, Taşcıyan, Yorgiadis gibi gayrimüslim mimarlar da yürümüşlerdir (Sözen 33).

Bilhassa hükümetin bir süre bu üslubu desteklemesi çok sayıda kamu binası inşasına sebebiyet vermiştir. Bu binalardan biri de Harita Umum Müdürlüğü Binası'dır. Cumhuriyet arşivlerindeki bilgi ve belgelerden müteahhidinin Hamdi Bey olduğu öğrenilen bu binanın planını kimin çizdiğini bugün için bilemesek de bazen

mimarın aynı zamanda yüklenici vazifesine sahip olduğu bilindiğinden, bu bina için belki aynı kişi olduğu akla gelmektedir.

Bina sergilediği “U” biçimindeki planı bakımından İstanbul’da inşa edilmiş Yavuz Selim, Hamid-i Evvel Medresesi’ne (Sözen 50) ve Eskişehir’deki Hükümet Konağı (Sözen 131) binalarına benzemektedir. Buradan hareketle tercih edilen şemanın bu üslup dâhilinde farklı şehirlerde değişik fonksiyonlara yönelik binalar için de tercih edildiği söylenebilir.

Cephe düzenlemeleri ve yapı elemanlarının mukayesesi yapıldığında aynı dönemde ve üslupta inşa edilen yapıların neredeyse tümüyle benzer noktalar bulunabilir.

Süslemeleri bakımından değerlendirildiğinde benzer bir durum ortaya çıkmaktadır. Arif Hikmet Koyunoğlu’nun Türk Ocağı Binası Salonu’ndaki yaldızlı palmet ve rumili alçı süslemeler, rozetler, kabaralar ortak hususlardandır. Dikkatli bakıldığında detaylarda binanın kullanım amacını sembolize eden vurgulayan dekoratif öğeler de mevcuttur. Batı cephedeki rozetlerdeki sekiz kollu yıldız veya yön yıldızı, haritacılıkla ilintili ve binaya has bir süsleme olarak karşımıza çıkmaktadır.

KAYNAKÇA

Aslanoğlu, İnci. *Erken Cumhuriyet Dönemi Mimarlığı 1923-1938*. Ankara: ODTÜ Mimarlık Fakültesi, 2001.

Aygün, Abdurrahman. *Türk Haritacılığının 107.Yılı Anısına Türk Haritacılık Tarihi*. Sadeleştiren: Edip Özkale ve Mustafa Rıza Şenler. Ankara: Harita Genel Komutanlığı, 2002.

Bozdoğan, Sibel. *Modernizm ve Ulusun İnşası, Erken Cumhuriyet Türkiye’sinde Mimari Kültür*. Çev. Tuncay Birkan. İstanbul: Metis, 2002.

Ergut, Elvan Altan. “Cumhuriyet Dönemi Mimarlığı: Tanımlar, Sınırlar, Olanaklar.” *Türkiye Araştırmaları Literatür Dergisi* 7. 13 (2009): 121-130.

Güngören, Ela ve Uğur Tuztaşı. “Türk Mimarlık Tarihi Yazıcılığında Ulusal/Milli Olanın Eklektisizm ve Modernizm Ekseninde Ayrış (-tırıl-)ması Üzerine.” *Tasarım Kuram* 18 (2014): 117-133.

Önder, Mustafa. *Geçmişten Günümüze Resimlerle Türk Haritacılık Tarihi*. Ankara: Milli Savunma Bakanlığı Harita Genel Müdürlüğü, 2002.

Sözen, Metin. *Cumhuriyet Dönemi Türk Mimarlığı*. Ankara: Türkiye İş Bankası, 1984.

Türk Haritacılığında 75 Yıl. Ankara: Milli Savunma Bakanlığı Harita Genel Müdürlüğü, 1970.

Yavuz, Yıldırım. "İkinci Meşrutiyet Döneminde Ulusal Mimari Üzerindeki Batı Etkileri." *O.D.T.Ü. Mimarlık Fakültesi Dergisi* 2.1 (1976): 9-34.