

Süleyman Demirel Üniversitesi  
Sosyal Bilimler Enstitüsü Dergisi  
Yıl/Volume: 2, Sayı/Issue: 3, s. Bahar 2006

**YERLEŞİM BİRİMİNİN SEÇMEN TERCİHLERİNE  
ETKİLERİ BAĞLAMINDA KENT VE KÖY SEÇMENLERİ  
ISPARTA KENTİ VE KÖYLERİ ÖRNEKOLAY  
ARAŞTIRMASI**

**Hakan M. KİRİŞ\***

**URBAN AND RURAL VOTERS  
IN THE CONTEXT OF SETTLEMENT EFFECTS ON VOTER  
CHOICES  
THE CASE OF ISPARTA CITY CENTER AND IT'S VILLAGES**

***ABSTRACT***

*Urban and rural are the most basis discrimination about settlements. As the subject of this discrimination, urban and rural have influence on individual's political behaviours they show as voters with the effect of socioeconomic properties they present. Despite the current developments in transportation and communication technologies, living in urban and rural, voters' preferences and tendencies acquire a shape with the effect of other motives. That rural participation to the elections have higher rate, which is determined by the previous researches in our country, lasts for 1999 and 2002 general elections. Furthermore, urban has much more variety of ideological idea and tendency to the vote for the left. In this context, the differentiation of voter behaviours in urban and rural are investigated by the field study made in the city center and villages of Isparta. The dilemma between rural and urban, although it has decreased in few decades, lasts its existence. That situation is quite obvious in the voters' behaviours living in rural and urban.*

---

\*Süleyman Demirel Üniversitesi SBE Kamu Yönetimi ABD Araştırma Görevlisi.

## GİRİŞ

Seçmenlerin siyasal katılma yolları içinde en fazla kullandığı şekil, gözleme ve nicelik bakımından araştırmalara daha fazla oranda somut veri olanağı sunan, oy verme yoluyla katılmadır. Milbrath'ın sınıflandırmasına göre siyasal katılma yolları izleyici faaliyetler, geçiş faaliyetleri ve gladyatör faaliyetler olarak sıralanmaktadır. Bu sıralamada oy verme yoluyla siyasal katılma, en az çaba gerektiren izleyici faaliyetler kapsamına girmektedir. (MILBRATH,1965:18). Bunun için seçmenin sergilediği yahut sergileyeceği davranış siyasal iktidarın kurulumunu ve izleyeceği politikaları yakından etkiler.

Seçim, çoğunlukla toplu bir iradenin birden fazla aday ya da seçenek arasından bir tercihte bulunmasıdır (SEZEN,1994:50). Oylama, vatandaşların kamusal görevler veya politik karar alıcı mekanizmalar için adaylar veya partiler arasından seçim yapmasıdır. Başka bir deyişle oy kullanma yoluyla topluluğun onaylama ya da onaylamama şeklindeki görüşü ortaya çıkmakta ve resmi olarak kayıt altına alınmaktadır (QUESTIA,18.07.2005).

Seçmen davranışı ise bireyin yurttaşlık bağı ile bağlı olduğu ülkesinde yapılan seçimlere, yönetici kadroyu belirleme amacıyla katılmasıdır (GÜLMEN,1979:18). Daha detaylı bir tanımlama ile seçmen davranışını; yurttaşların öncesi ve sonrası da dahil olmak üzere seçimlerle ilgili sergiledikleri, çeşitli unsurların etkisiyle şekillenen, seçime katılıp katılmama, katılma durumunda tercih yapma, seçim sonrasında bu tercihini sürdürme ya da değiştirme amacına dönük siyasal davranış şekli olarak tanımlayabiliriz.

Bireylerin seçmen olarak sergiledikleri davranışlar üzerinde etkili olan pek çok sosyoekonomik faktör bulunmaktadır. Bu faktörlerden biri de yerleşme şekli ve kentleşme düzeyidir. Bu konuda alınabilecek en temel ayırım kent ile köydür. Kent ve köy birbirinden sosyal yapıları, ekonomik uğraşları ve davranış kalıpları bakımından ayrılmaktadır. İletişim ve ulaşım teknolojilerinin sağladığı geniş imkanların kent ve köy ayırımını, bu konuda daha önce yapılan araştırmalarda yer alan durumuna göre azalttığı düşünülebilirse de, söz konusu ayırım günümüzde de varlığını sürdürmektedir. Bu ayırım, siyasal ilgi ve bilgi düzeylerine yansımaktadır. Kent ve köy ayırımı siyasal katılmada ve daha somut gözleme olanağı sunan seçmen davranışlarında göze çarpmaktadır.

Kent ve köy toplumlarının yapıları gereği siyasal katılmayı farklı anlam, önem ve öncelikte algılayacakları öngörülebilir. Yine de yapılan pek çok araştırma kentli ve köylü seçmenlerin davranış farklılıklarını tam ve mutlak şekilde bir kurala bağlayamamıştır. Bunun nedeni yerleşim biriminin etkisini tek başına gözleme zorluğundan kaynaklanmaktadır. Bununla birlikte bireylerin yaşadıkları yerin kent ya da köy olmasının beraberinde getirdiği sosyoekonomik, psikolojik ve siyasal unsurlar seçmen algı ve kararlarında şekillendirici birer faktördür.

Yerleşim Birimlerinin Seçmen Tercihlerine Etkileri Bağlamında Kent ve Köy  
Seçmenleri  
Isparta Kenti ve Köyleri Örnek Olay Araştırması

Ülkemizde 1927-1950 döneminde kentlerde bulunan nüfusun oranı önemli bir değişim göstermemiş, 1950 yılından sonra kentlerde bulunan nüfusun oranı hızla artmıştır. Türkiye’de kentlerde bulunan nüfus, köylerde bulunan nüfusa göre çok büyük bir hızla artmaktadır. 1990 -2000 döneminde kentlerde bulunan nüfusun yıllık artış hızı binde 26.8 iken köylerde bulunan nüfusun yıllık artış hızı binde 4.2’dir. 1927-2000 dönemi dikkate alındığında, ülkemizde 1985 yılından sonra kentlerde bulunan nüfusun köylerde bulunan nüfustan daha fazla olduğu bir dönemin başladığı görülmektedir. Ülkemizde kentlerde bulunan nüfusun oranı son on yılda önemli artış göstererek 1990 yılında %59 iken 2000 yılında %64.9’a yükselmiştir (DİE,24.04. 2005). Bu bağlamda düşünülecek olursa kentli seçmen sayısının tüm seçmenler içindeki oranı artmaktadır. Dolayısı ile farklı seçim dönemlerinde karşılaştırılan kent ve köy seçmenlerinin oranları, söz konusu edilen her dönemde değişmekte ve toplam seçmen sayısı içinde bunların payı kent seçmenleri lehine değişmektedir. Buna karşın günümüzde “kent” tanımı içinde kasabadan metropole kadar çok farklı özelliklere sahip yerleşimler toplanmaktadır. Bu bakımdan yapılacak araştırmalarda kent tanımı içinde bir ayrıma gitmek gereklidir.

Bu çalışma 21.yüzyılın ilk yıllarını yaşadığımız bugünlerde kent ile köy ayrımını; daha önceki yıllarda yapılan çalışmalar ile ortaya konan bazı verilere yer vererek 1999 ve 2002 genel seçiminin ve alan araştırmasının yeni bulguları yardımıyla güncellemeyi amaçlamaktadır. Bu amaçla alan araştırması Mayıs ve Haziran 2005 tarihlerinde Isparta kenti ile köylerinde anket formunda yer alan parti ve lider tercihi ile ideolojik görüşlere ilişkin soruların 758 kişilik örneklem kitlesine yöneltilmesi ve alınan yanıtların değerlendirilmesi yoluyla yürütülmüştür. Isparta kenti Güneybatı Anadolu’da yer alan orta büyüklükte ve gelişmekte olan bir kenttir. Yakın geçmişte ve bugün de Isparta’nın Türk siyasal hayatında önemli bir yeri vardır.<sup>1</sup> Bu açıdan da Ispartalı seçmenlerin yönelimleri önemli bir araştırma konusu olarak öne çıkmaktadır.

### **1. KENT ve KÖY AYRIMININ SEÇMEN DAVRANIŞLARINA ETKİLERİ**

Yerleşim birimi sadece kendi başına bir değişken olarak değil, aynı zamanda diğer sosyo-ekonomik faktörleri de etkileyerek seçmen davranışları üzerinde belirleyici olmaktadır. Bu açıdan kent ve köy olarak en genel şekilde inceleyeceğimiz ayrım, yerleşim yerine göre farklılaşan iki seçmen grubuna ait veriler yoluyla ortaya konacaktır.

Literatüre baktığımızda kent - köy karşıtlığının siyasal davranışlara olan etkisinin mutlak bir kurala bağlanamadığı görmekteyiz. Bu konuda

---

<sup>1</sup>1964’te Adalet Partisi Genel Başkanı ve 1965’te başbakan olup daha sonraki yıllarda aralıklarla başbakanlık ve cumhurbaşkanlığı yapan Süleyman Demirel ile 1995 yılında Anavatan Partisi’nden Isparta Milletvekili olup 57, 58 ve 59. hükümetlerde bakanlık görevi yürüten, Nisan 2005’ten bu yana da Anavatan Partisi Genel Başkanı olan Erkan Mumcu, önde gelen “Ispartalı” siyaset adamlarıdır.

## Hakan KİRİŞ

başlıca iki görüş<sup>2</sup> göze çarpmaktadır: Bunlardan ilki, kentleşme düzeyinin artması ile kent düzeyinde yerleşme şekillerinde siyasal katılımın da artacağını belirtmektedir. Diğer bir görüş ise, yerleşim yerinin büyümesi ile siyasal katılımın artacağı şeklindeki ilk görüşe karşıt bir tez ileri sürmektedir. Bu görüşe göre, büyük kentlerde fertlerin siyasal etkinlik duygusu azalmakta ve çeşitli siyasal katılma olanaklarına rağmen katılım düzeyi düşük kalmaktadır (NIE/VERBA,1989:43,44).

Turan'a göre, yerleşme birimi büyüdükçe, farklı ve ortalamadan ayrılan siyasal görüşlerin benimsenmesi ve duyurulması için daha olumlu bir ortam belirlemektedir. Yerleşme birimi küçüldükçe kişiyi ortama uymaya zorlayan toplumsal baskılar artmaktadır. Yine ortamın etkisi, miting, gösteri yürüyüşü türündeki katılma biçimlerini kentsel ortamlarda daha kullanılabilir kılmaktadır (TURAN,1986:82).

Kent ve köy seçmenlerinin davranışları başlıca iki başlık altında incelenebilir. Bu başlıklardan birincisini seçimlere katılım oranları, ikincisini ise kullanılan oyun işaret ettiği tercih ve eğilimler oluşturmaktadır.

Kalaycıoğlu, oy verme konusunda yapılan araştırmaların çoğunluğunda ortaya çıkan verilerin topluluğun çözülmesi modelini desteklediğini belirtmektedir (KALAYCIOĞLU,1983:24). Modele göre köy seçmenleri kendilerini kenttekilere göre daha etkin hissetmekte ve bu sebeple daha yüksek bir oranda seçimlere katılma davranışı göstermektedirler.

Diğer yandan kırsal bölgelerdeki daha yüksek siyasal katılımı açıklamak için genellikle köylerin daha küçük ve türdeş oldukları, sosyal dayanışmanın ve sosyal baskıların daha kuvvetli olduğu ve yöresel eşrafın çok sayıda seçmeni daha büyük kolaylıkla mobilize edebildiği ileri sürülmüştür. Bunun yanında kentsel yaşantının, kişilere oy verme dışında ve belki ondan da etkin nitelikte alternatif siyasal katılma yolları sağladığı, bunun da oy vermenin nisbi önemini azalttığı belirtilmiştir (ÖZBUDUN,1975:105). Bu doğrultuda il düzeyindeki seçim istatistikleri kentte oy verme yoluyla siyasal katılımın kırsal bölgelere göre azalmakta olduğunu göstermektedir. Köyde görülen yüksek orandaki oy vermeyi, sosyal uyarılık ya da bütünlük ile, kentteki daha düşük oy verme oranını da parti sistemine duyulan hoşnutsuzlukla açıklamak mümkündür. Buna ek olarak kırsal kesimde yüksek düzeydeki oy verme oranı, siyasal sisteme olan bağlılık ifadesi, siyasal sistemden hoşnutsuzluğun ifadesi, siyasal içeriği olmayan duygusal bir durum veya uyarılmış oylama gibi unsurlarla da açıklanabilir (KALAYCIOĞLU,1986:553).

Baykal'a göre kırsal kesimde yaşayanların yüksek siyasal katılma gösterip öte yandan siyasal katılımı olumsuz etkilediği söylenen sosyo-ekonomik özelliklere sahip olması yerleşim yeri, eğitim, gelir, meslek gibi siyasal katılımı etkileyen temel değişkenlerin ülkenin ülke bütününde değil,

---

<sup>2</sup>Bu görüşlerden biri "*harekete geçirme modeli*" diğeri ise "*topluluğun çözülmesi modeli*" olarak adlandırılmaktadır. Bkz. Norman H. NIE, Sidney VERBA, Philip E. CONVERSE, (Çev. TURAN İlter, KARAMUSTAFAOĞLU Tunçer), **Siyasal Katılma Kamuoyu ve Oy Verme Davranışı**, Siyasi İlimler Türk Derneği Yayınları, Ankara,1989.

Yerleşim Birimlerinin Seçmen Tercihlerine Etkileri Bağlamında Kent ve Köy  
Seçmenleri  
Isparta Kenti ve Köyleri Örnek Olay Araştırması

bazı alt gruplar için geçerli olmasından kaynaklanmaktadır (BAYKAL,1970: 69). Bu açıdan toplumsal bütünleşme kavramı öne çıkmaktadır. Bütünleşmenin ileri düzeyde olduğu bir toplumda kent ve köy farklılaşması daha kısıtlı olurken, ikili bir yapıya sahip olan toplumda kent sürekli değişmekte, köy ise geleneksel olanı muhafaza etmektedir. Bu durumda kent ile köy karşıt iki gerçekliği temsil etmektedir. Bu tip bir ayrışmanın olduğu toplumlarda kent ve köylerde yaşayanlar birbirinden oldukça farklı değerlere sahip olacak ve bu değerlere göre davranacaklardır.

Bu konuda değinilmesi gereken bir diğer nokta, kentte ve köyde seçmenin gösterdiği eğilim ve bu eğilim doğrultusunda ortaya çıkan oyun yönüdür. Bu bağlamda Kışlalı, genel olarak kalabalık nüfuslu yerleşimlerde seçmenin oyları daha değişim yanlısı ve ilerici olurken, az nüfuslu yerleşimlerde seçmen tutucu eğilimler gösterdiğini belirtmektedir. (KİŞLALI,1999:61). Özsoy'a göre sanayileşme ve kentleşmenin arttığı yörelerde sol oylar artarken, geleneksel toplum yapısının olduğu yerlerde egemen olan faktörlerin etkisiyle (kitle iletişim araçlarının yetersizliği, eğitim seviyesinin düşük olması, toplumsal gruplaşma ve örgütlenmenin zayıflığı gibi) bu tür oyların oranı azalmaktadır (ÖZSOY,2004:28).

## 2. TÜRKİYE'DE KENT ve KÖY AYRIMININ SEÇMEN DAVRANIŞLARINA ETKİLERİ

### 2.1. Türkiye'de Seçimlere Katılım Açısından Kent ve Köy Seçmenleri

Ülkemizde siyasal katılma konusunda önde gelen çalışmalardan birini hazırlamış olan Özbudun, kentsel yaşam ile yüksek düzeyde siyasal katılma ilişkisinin istisnası olan ülkelerden birinin de Türkiye olduğunu belirtmektedir. 1961, 1965 ve 1969 seçimleri açısından kırsal bölgelerdeki seçime katılma oranı, kentlerde olduğundan önemli düzeyde yüksek olarak seyretmiştir (ÖZBUDUN,1975:107). TÜSİAD'ın "seçim sistemi ve siyasal partiler" araştırmasına göre kent ve köy seçmenleri arasında seçimlere katılmadaki fark, köyde "her zaman" başlığı altında seçimlerde oy kullanma %89.1 iken, bu oran kentte %88.2 olarak bulunmuştur. Aynı çalışmada yer alan metropolde seçime katılma oranı ise %85.9 olarak saptanmıştır. Bu şekilde bir ilişki, yerleşim birimi büyüdükçe bireylere sunduğu siyasal katılma olanaklarının çeşitlenmesi sonucu oy kullanmanın önemini köye göre yitirmesi ile açıklanmaktadır (TÜSİAD,2001:35). Bu kanıtı 1999 ve 2002 seçim sonuçları da destekler niteliktedir. Nuhurat ayrıca kırsal alanda kullanılan oyların niteliği ile ilgili olarak, Türkiye'de köy seçmeninin olağandışı oy kullanması konulu araştırmasında toplu oy veren köylerde oy vermenin büyük çoğunlukla feodal toprak düzenine bağlı olarak siyasal baskı ve kontrol sonucu ortaya çıktığını tespit etmiştir (NUHRAT,1971:219,244).

Türkiye'de seçimlere kente göre köyde daha fazla bir katılma oranının olması durumu 1999 ve 2002 seçimlerinde de

## Hakan KİRİŞ

tekrarlanmıştır. Her iki seçim dönemine baktığımızda hem Türkiye genelinde hem de tek tek illerde köy seçmenleri kenttekilere göre seçimlere daha yoğun bir katılma göstermişlerdir (DİE,24.04.2005). 1999 genel seçimi verilerine göre il bazında sözünü ettiğimiz genellemeye istisna teşkil edici sadece iki örnekle karşılaşmaktayız. Bunlar, Çankırı ile İstanbul'da Avcılar, Bağcılar, Bahçelievler, Bakırköy, Esenler, Güngören, Küçükçekmece, Zeytinburnu, Büyükçekmece, Çatalca ve Silivri'den oluşan 3. seçim çevresidir. Çankırı'da %89.7 kırsal katılmaya karşın %90.5 oranında kentsel katılma sergilenirken, İstanbul 3. bölgede kentsel katılma %81.5 ve kırsal katılma da %79.8 oranında gerçekleşmiştir.

2002 seçimlerinde ise, kırsal katılma yine kentsel katılmanın üzerinde bir oranda gerçekleşmiştir. Ancak bu dönemde 1999'daki durumun biraz farklılaştığı göze çarpmaktadır. 2002'de kentsel katılmanın kırsal katılmadan yüksek oranda gerçekleştiği illerin sayısında önemli bir artış meydana gelmiştir. Bu seçimlerde Çankırı ve İstanbul 3. Bölgede yine kentsel katılma fazla olurken bunlara ek olarak, Kırşehir, Konya, Nevşehir, Niğde, Tokat, Yozgat, Aksaray ve Kırıkkale'de de kentsel katılma kırsal katılmayı oransal olarak geçmiştir.

2002'de seçimlere kentsel katılmanın yüksek olduğu il sayısının artmasına rağmen Türkiye ortalamasında 1999'da kırsal katılma %80.2 olurken, kentsel katılma oranı %77.8 olmuştur. 2002'de kırsal katılma %73.9, kentsel katılma ise %68.6 oranında sergilenmiştir. Kırsal katılmanın kentsel katılmadan daha yüksek olmasına rağmen kentte de seçimlere katılmanın önemli görüldüğü söylenmelidir. Bunun nedeni oy kullanma dışındaki siyasal katılım yollarının ya çok az kullanılabilmesi ya da bu yolların kullanımının kısıtlanmasından olmasından kaynaklanıyor olabilir.

### **2.2. Türkiye'de Tercih ve Eğilimler Açısından Kent ve Köy Seçmenleri**

Özbudun, birbirini izleyen üç genel seçim dönemini kapsayan (1961, 1965 ve 1969) araştırmasında bazı verilere ulaşmıştır. Bu verilere göre, söz konusu dönemin iki büyük partisi olan Adalet Partisi (AP) ve Cumhuriyet Halk Partisi (CHP)'nin kentlerde kırsal olduğundan daha güçlü bir görünüm sergiledikleri fakat kırsal bölgelere gelindiğinde küçük partilerin ve bağımsız adayların etkinlik düzeylerini arttırdıkları ortaya çıkmaktadır (ÖZBUDUN,1975:110). 1973 Seçimlerinde kentlerde CHP'nin oy oranı diğer partilerden oldukça fazladır. AP'nin oyları ise, kentte ve köyde birbirine yakındır. 1969'dan 1973'e CHP'nin kentte kazandığı oylar %9'a yakın bir artış gösterirken, bu partinin söz konusu iki seçim arasında köydeki oyları %3 oranında artmıştır (TURAN,2004:95). 1960'lı yıllardan 1973 seçimlerine uzanan süreçte dikkat çeken değişim CHP'nin kentteki oylarının yüksek oranlı, köydeki oylarının düşük oranlı artış göstermesine karşın AP oylarının her iki alanda da birbirine yakın şekilde seyretmesidir. CHP oyları

Yerleşim Birimlerinin Seçmen Tercihlerine Etkileri Bağlamında Kent ve Köy  
Seçmenleri  
Isparta Kenti ve Köyleri Örnek Olay Araştırması

ise, 1973'e gelindiğinde köy ve kent arasında oldukça farklı bir görünüme sahiptir.

TÜSES Vakfı tarafından farklı dönemlerde yapılan araştırmalar da konuya katkı sağlayıcı niteliktedir. Buna göre, kent – kır ayrımında seçmenlerin siyasal eğilimleri şu şekilde tespit edilmiştir: Kendini “solcu” olarak tanımlayan seçmenlerin %76.8'i kentli, %23.2'si köylü; “sağcı” olanların %49.1'i kentli, %50.9'u köylüdür (TÜSES,1999:55). Burada solcu seçmenlerin büyük çoğunluğunun kentli olması dikkat çekicidir.

Yine TÜSES verilerine göre, partilerin kent ve köy seçmenleri tarafından 1998 ve 2002'de yapılan araştırmalarla tercih edilme düzeylerine baktığımızda her iki dönemin de benzer sonuçlar ortaya koyduğunu görmekteyiz(TÜSES,1999:109; TÜSES,2002:74,86). Buna göre, CHP ve DSP başta olmak üzere, AKP, ANAP, RP (FP) ve HADEP kentli görünüm sergilemektedir. CHP ve DSP'nin tercih edilme oranları içinde kentli seçmenlerin ağırlıklı olması (1998'de CHP için %72.1, DSP için %69.9 ve 2002'de CHP için %57.5) sol partiler olarak bilinen bu iki partinin kentlerde daha fazla ilgi gördüklerini ortaya koymaktadır.

RP (FP)'nin kentte tercih edilme oranı da oldukça yüksektir. Bunun yanında kentli görünüm sergileyen diğer parti, ANAP'tır. 2002'de AKP ve HADEP'i tercih eden seçmen kitlesinin yarısından az miktarda fazlası (%51) kentlidir. Bu açıdan araştırmada yer alan partiler arasında kent ve köyde olmak üzere en dengeli dağılımı bu iki parti gösteriyor denilebilir.

Köy seçmenlerinin daha yüksek oranlarda tercih ettikleri partiler ise her iki araştırma döneminde de DYP ve MHP'dir. Özellikle DYP, köy seçmenleri arasında önemli bir çoğunluğa sahiptir (1998'de %67.7 ve 2002'de %65).

**Tablo 1. 1999 ve 2002 Genel Seçimlerinde Türkiye Geneli'nde Kent ve Köy Seçmenlerinin Parti Tercihleri (Yüzde)**

Ad	1999 Genel Seçimleri			2002 Genel Seçimleri		
	Kent	Köy	Ortalama	Kent	Köy	Ortalama
AKP	-	-	-	33,45	31,94	34,3
ANAP	13,09	13,78	13,2	5,02	6,73	5,1
CHP	8,49	7,59	8,7	17,22	14,89	19,4
HADEP- DEHAP	7,85	5,2	4,7	9,37	7,72	6,2
DSP	17,72	17,04	22,2	1,11	1,51	1,2
DYP	12,21	15,96	12,0	8,9	13,44	9,5
GP	-	-	-	6,07	4,9	7,2
MHP	19,7	18,04	18,0	9,34	9,18	8,4
FP-SP	14,36	14,7	15,4	2,67	2,51	2,5
DİĞER	6,66	7,61	5,8	6,81	7,14	6,2

Tablo, DİE 1999 ve 2002 Seçimleri Verilerinden yararlanarak oluşturulmuştur.

## Hakan KİRİŞ

1999 genel seçimlerinde kentlerde daha fazla tercih edilen partiler, HADEP, MHP, CHP ve DSP olmuştur. Buna karşın köylerde ağırlıklı olarak tercih edilen partiler ise, DYP, ANAP ve FP'dir. 1999'da kentte ve köyde aldığı oyları arasındaki farkın en fazla olduğu parti HADEP'tir. Bu partinin ardından sırasıyla MHP, CHP ve DSP gelmektedir. Ancak bu partilerin iki yerleşim biriminden aldıkları oy oranlarındaki fark HADEP kadar belirgin değildir. 1999'da köyden daha fazla oy alarak belirginleşen parti DYP'dir. Bu partinin köyde sağladığı oy oranı ile kentteki oy oranı arasında %3.75 oranında fark bulunmaktadır. DYP'nin ardından köydeki oy oranları fazla olan diğer iki parti olan ANAP ve FP'nin köydeki oy oranları DYP kadar yüksek değildir.

2002 genel seçimlerinde kentlerde daha yüksek oranda oy alan partiler, CHP, DEHAP, AKP, GP, MHP ve SP'dir. DYP, ANAP ve DSP'nin oy oranları ise köyde daha fazladır. 2002'de kent oylarının en belirgin olduğu parti, CHP olmuştur. CHP'yi sırasıyla DEHAP, AKP, GP, MHP ve SP izlemektedir. Köyde en belirgin parti ise yine DYP olmuştur. DYP'nin iki yerleşim birimi arasındaki oy oranlarının 2002'deki farkı, 1999'daki farkından daha fazla olmuştur (%4.54).

Her iki seçim döneminde de kentteki oy oranları daha yüksek olan partiler, CHP, MHP ve DEHAP (HADEP) olurken, köyde daha yüksek oranda oy alan partiler DYP ve ANAP olarak gözükmektedir. AKP ve GP, yeni kurulan ve sadece 2002 seçimlerine katılan partiler iken FP (SP), 1999'da köyde, 2002'de ise kentte daha yüksek oranda oy almıştır.

Daha önce yapılan araştırmalarla elde edilen veriler ve seçim sonuçları göz önüne alındığında kent ve köy arasında en fazla oranlarda ayrışan iki parti CHP ve DYP'dir. Bu partilerden CHP kentli, DYP ise kırsal bir görünüme sahiptir.

CHP, 1960'lardan bu yana kentlerden daha yüksek oranlarda oy kazanmaktadır. Bunun nedeni CHP'nin köylerde sahip olduğu olumsuz imajın seçmen davranışlarının sergilenmesinde, DP yanlılığı gibi, CHP karşıtlığı şeklinde bir gelenek oluşturması ile CHP'nin siyasal yelpazenin soluna yönelmesidir. Bu durum köylerde halen büyük antipati ile karşılanmaktadır. Buna ek olarak CHP'nin kuruluşundan itibaren merkez odaklı, çevreyi dışlayan bürokratların partisi görünümünde olması da önemli bir etkidir.

Diğer yandan DYP'ye yönelimin yaşlılarda gençlerden daha fazla olması bulgusuna DYP'nin kentlere göre köylerden belirgin şekilde daha fazla oy aldığı bulgusunu ekleyebiliriz. Bu durum DYP'ye en büyük desteği sağlayan toplumsal grubun çiftçiler olmasından kaynaklanmaktadır. Bu konuda Batı'da ve Türkiye'de yapılmış araştırmalar, çiftçilerin genellikle muhafazakar sağ partilere yöneldiklerini göstermektedir (SİTEMBÖLÜKBAŞI,2001:209). Yaşlı nüfus ve çiftçiler köylerde daha yoğun yerleşmişlerdir. Buna DYP'ye yönelimin DP ve AP geleneğinden kaynaklandığı da eklenebilir. Ancak bu yönelim DP ve AP'nin de köylerden daha fazla oranda oy aldığını göstermez. Nitekim AP, "kırsal parti" imajına karşın 1961, 1965 ve 1969 seçimlerinde kentte daha fazla oy almıştır (ÖZBUDUN,1975:109). DYP'nin köylerdeki gücünü de bu doğrultuda yani köylerde yerleşmiş düşünce ve tutumların kentlere göre daha zor ve uzun



Yerleşim Birimlerinin Seçmen Tercihlerine Etkileri Bağlamında Kent ve Köy  
Seçmenleri  
Isparta Kenti ve Köyleri Örnek Olay Araştırması

zamanda değişmesinde bulabiliriz. Diğer bir deyişle köylerde bu iki partinin izleri ve onların geleneğini sürdüren DYP'ye yönelme eğilimi, azalarak da olsa, sürmektedir.

AKP ve GP, 2002'de kentlerden daha fazla oranda oy almışlardır. Bunun nedeni söz konusu partilerin 2002 seçimlerinden az önce kurulmalarıdır. Kentlerde yeni partilerin tercih edilme oranı daha yüksek olurken, köylerde bu partilere yöneliş daha az oranda olmuştur. Ancak AKP'nin köylerde sağladığı oy oranının da çok yüksek olması bu partinin muhafazakar görünümü ile açıklanabilir. Yeni kurulan ancak köyde önem verilen muhafazakarlığı sebebiyle AKP'nin köylerde kabul edilmesi daha kolay olmuştur.

### **3. ISPARTA KENTİ ve KÖYLERİ ÖRNEKOLAY ARAŞTIRMASI**

Isparta'da tüm seçim dönemleri gözden geçirildiğinde en çok desteği kazanan dolayısı ile önemli bir seçmen kitlesi tarafından tercih edilen ve bu yönüyle süreklilik sergileyen partilerin Demokrat Parti (DP), Adalet Partisi (AP) ve Doğru Yol Partisi (DYP) olduğu göze çarpmaktadır. Bu partiler 1950, 1954, 1957, 1969, 1973, 1987 ve 1991 seçimlerinde ilin tüm milletvekilliklerini kazanmışlardır. Bunun dışında 1983 seçimlerinde Anavatan Partisi'nin (ANAP) tüm milletvekilliklerini kazandığı görülmektedir. Bu açıdan Isparta'da sağ eğilimli partilerin önemli bir tabanı olduğundan bahsedilebilir. 2002 seçimlerinde de bu eğilim sürdürülmüştür. 1995 ve 1999 seçim dönemlerinde oldukça bölünmüş siyasal yelpazenin sağ kanadında nispeten daha dengeli bir dağılım gerçekleşmiştir. Isparta'da sol partiler ancak dört seçim döneminde birer milletvekilliği kazanmıştır (1961, 1965, 1977 ve 2002). 2002 Genel Seçimlerinde il genelinde %13.2 oranında oy alan CHP, 1977'den bu yana ilk kez Isparta'da milletvekilliği kazanmıştır.

DİE 2000 verilerine göre Isparta'nın %58.71'lik kısmı olan 301561 kişisi kentte, %41.29'luk kısmı olan 212120 kişisi kırsal alanda yaşamaktadır(DİE,2002:44). 3 Kasım 2002 seçimlerine ait verilere göre Isparta il genelinde toplam 261.973 seçmen bulunmaktadır. Kayıtlı seçmen sayısının nüfusa oranı %49.8'dir. (525.992 / 261.973) Toplam seçmen sayısı içinden oy kullanan yani seçimlere katılan seçmen sayısı 225.008'dir. Buna göre seçimlere katılım oranı %85.9 olarak gerçekleşmiştir. Geçerli oy sayısı ise 215.984'tür. İl, 5 milletvekili ile TBMM'nde temsil edilmektedir (DİE,2004;164).

### 3.1. Araştırmanın Hipotezleri

Alan araştırmasını yürütürken yola çıkılan hipotezler şunlardır:

- Kentte siyasal görüşler daha çeşitlidir. Kentte köye göre sol eğilimler daha yaygındır. Köyde ise sağ eğilimlerin daha yaygın olacağı düşünülmektedir.
- Köyde siyasal bilgiler sınırlı olduğundan lidere odaklı bir oy verme kente göre daha yaygın iken, kente program ve icraata köye nazaran daha çok önem verilmektedir.
- Kentte siyasal eğilimler ve parti tercihleri daha değişkendir. Buna karşın köyde yerleşmiş tutum ve davranışlar daha zor ve uzun sürede değişir. Buna göre, köyde geleneksel siyasal çizgiler benimsenerek parti tercihi yapılırken kente aşırı uçlara da yönelme ve daha fazla çeşitlenme görülmektedir. Buna ek olarak köylerde düşüncelerin daha yavaş değişmesi nedeniyle geleneksel partilerin tabanlarındaki çözülme kente olduğundan daha yavaştır.
- Sol partiler kente köylere göre, muhafazakar sağ partiler ise köyde kentlere göre daha yüksek oy oranına sahiptir. Kentte fikirlerin köylere göre daha hızlı değişmesine bağlı olarak yeni partilerin tercih edilme oranları kente köyden daha yüksektir.

### 3.2. Görüşülenlerin Sosyoekonomik Özellikleri

Ekonomik bileşenler, nüfus yapısı, nüfus yoğunluğu dolayısıyla hizmetlerin toplanması gibi nedenlerle kentte yaşayanlar köydekilere göre daha yüksek bir sosyoekonomik düzeye sahiptirler. Genel olarak köyde yaş ortalaması daha yüksektir. Köyde yaş grupları arasındaki dağılım dengesizdir. Buna karşın kentte dengeli bir dağılım mevcuttur. Köyde en fazla oranda 46 ve üstü yaş grubunda yer alanlar ile, kente ise en fazla 36 – 45 arasındaki orta yaş grubu ile görüşülmüştür. Hem kentte hem de köyde sayıca birbirine yakın oranlarda kadın – erkek gruplarıyla görüşülmüştür. Her iki alanda da görüşülen erkek oranı (%65) kadın oranından (%35) daha fazla olmuştur.

Meslek bakımından kentte çeşitlilik köyde ise türdeşlik göze çarpmaktadır. Kentte tarımsal ekonomi ile birlikte sanayi ve hizmet sektörlerinin gelişmişliği pek çok mesleği de ortaya çıkarmaktadır. Köyde ise çiftçi, işçi ve emekliler çoğunluktadır. Bu bağlamda kentte gelir düzeyinin de (400 – 1000 YTL arasında) köyden (0 – 400 YTL arasında) daha yüksek oranda saptandığı söylenmelidir. Son olarak kentte görüşülenler köyde görüşülenlerden daha yüksek eğitime sahiptirler.

Yerleşim Birimlerinin Seçmen Tercihlerine Etkileri Bağlamında Kent ve Köy  
Seçmenleri  
Isparta Kenti ve Köyleri Örnek Olay Araştırması

### 3.3.Görüşülenlerin İdeolojik Görüşü

Hem kent hem de köy seçmenlerinin kendilerini en fazla oranda (%31.3) tanımladıkları ideolojik görüş “milliyetçilik”tir. Her iki alanda da milliyetçiliğin en çok rağbet gören ideolojik görüş olması, bu görüşün önemli bir kabul düzeyinde olduğunu göstermektedir. Nitekim ideolojik görüşü kendilerine sorulduğunda “elbette milliyetçiyim” şeklinde ifade eden pek çok kişiye rastlanmıştır. Bu durum milliyetçiliğin en yaygın ve en kolay ifade edilebilen ideolojik görüş olmasından kaynaklıdır. Bu haliyle milliyetçilik, sadece bir ideolojik görüş olmanın ötesinde bir kimlik biçimi olarak görülmektedir.

**Tablo 2. Görüşülenlerin İdeolojik Görüşü**

Görüşler	Kent Seçmenleri		Köy Seçmenleri		Tüm Seçmenler	
	Sayı	Yüzde	Sayı	Yüzde	Sayı	Yüzde
Liberal	14	3,7	2	0,5	16	2,1
Muhafazakar	94	24,7	50	13,4	144	19,1
Sosyal Demokrat	65	17,1	11	2,9	76	10,1
Sosyalist	10	2,6	-	-	10	1,3
Milliyetçi	119	31,3	117	31,3	236	31,3
Bilmiyorum	52	13,7	112	29,9	164	21,8
Diğer	26	6,8	30	8	56	7,4
Sağcı	-	-	52	13,9	52	6,9
<b>Toplam</b>	<b>380</b>	<b>100</b>	<b>374</b>	<b>100</b>	<b>754</b>	<b>100</b>

Kentte milliyetçilikten sonra en yaygın tutulan ideolojik görüş “muhafazakarlık” (%24.7)’tir. Sosyal demokrat olarak siyasal görüşünü ifade edenler de (%17.1) önemli orandadır. Kentte ideolojik görüşünü bilmediğini söyleyenler de (%13.7) bulunmaktadır. Ancak bu yanıtı iki şekilde ele almak gereklidir. Bunlardan ilki ideolojik görüşünü ifade etmek istemeyenler diğeri ise kendini ideolojik görüşle tanımlayamayanlardır. Ancak bunların söz konusu oran içinde nasıl bir dağılıma sahip olduklarını tam olarak belirlemek olası değildir.

Kentte “diğer” başlığı altında ifade edilen ideolojik görüşler (%6.8), demokrat – milliyetçi, tek bir görüşle kendini ifade etmek istemeyenler, muhafazakar – demokrat, cumhuriyetçi, liberal – muhafazakar ve anarşisttir.

Kendini liberal (%3.7) ve sosyalist (%2.6) olarak tanımlayanlar kentte en düşük düzeylerde. Bunun başlıca iki nedeni olabilir:

1.Toplumun genelinin liberal ve sosyalist olarak ifade edilen ideolojik görüşler hakkında yeterli bilgiye sahip olmaması, bu ideolojilerin olumsuz çağrışımlar yapması,

## Hakan KİRİŞ

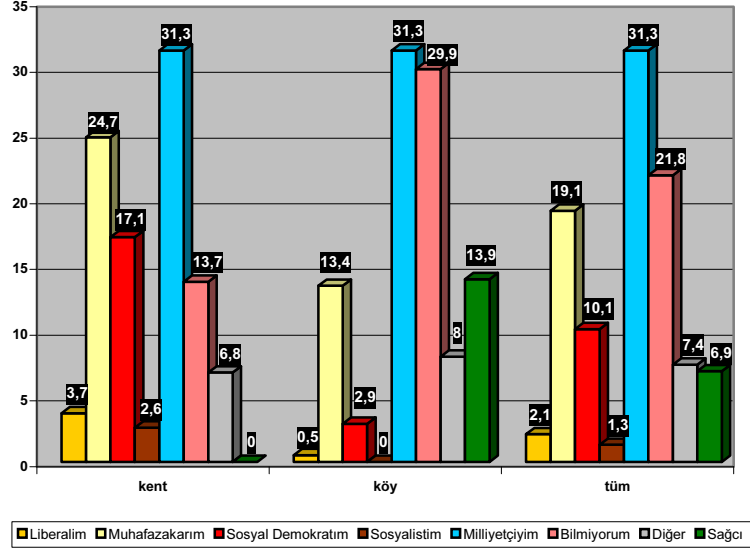
2.Kentin sektörel ekonomik yapısının etkisi. Henüz sanayileşen dolayısı ile sanayileşmenin unsurlarını tam olarak içermeyen Isparta kentinde sermayedarlar ve işçi nüfusu sınırlıdır. Bu sebeple söz konusu ideolojik görüşleri benimseyenler oldukça düşük düzeylerde kalmakta olabilir.

Köyde ise, milliyetçiliğin ardından ideolojik görüşünü bilmediğini ifade edenler (%29.9) gelmektedir. İdeolojik görüşünü bilmemek ifadesi kentte olduğu gibi iki şekilde ele alınabilir: görüşünü ifade etmeyenler ve ifade edemeyenler. Köyde de söz konusu iki nedenden birini tercih ederek ideolojik görüşünü ifadelendirmeyenlerin oranını tam olarak belirlemek olası değilken, bunlar arasında ideolojik görüşünü ifade edemeyenlerin kentteki benzerlerinden daha yaygın olduğu söylenebilir.

Anket formunda yer almayan ancak köyde görüşülenler tarafından oldukça fazla oranda (%13.9) tercih edilen “sağcı” görüşü bu önemi nedeniyle diğer başlığından ayrı olarak ele alınmaktadır. Köyde ideolojik görüş en genel ayrımıyla sağ-sol şeklinde algılanmaktadır. Köy seçmeni bu temel ayırım doğrultusunda kendini siyasal yelpazenin sağında konumlandırmaktadır. Onlara göre sağcılık, milliyetçilik ve dindarlık olarak anlaşılmaktadır. Nitekim anket uygulaması sırasında “bizden solcu çıkmaz, biz hepimiz müslümanız” benzeri ifadelerle sıkça rastlanmıştır.

Yerleşim Birimlerinin Seçmen Tercihlerine Etkileri Bağlamında Kent ve Köy Seçmenleri  
Isparta Kenti ve Köyleri Örnek Olay Araştırması

Şekil 1. Kentte ve Köyde İdeolojik Görüşler



Köyde kabul gören bir diğer ideolojik görüş “muhafazakarlık”tır. Ancak muhafazakarlığın köydeki kabul oranı (%13.4), kentteki oranından (%24.7) oldukça düşüktür. Bu durum muhafazakarlığın anlaşılabilirlik düzeyinin köyde daha düşük olmasıyla açıklanabilir. Köy seçmenlerine göre sağcılık ve milliyetçilik siyasi yelpazedeki konumlarını yeterince açıklayıcıdır.

Köyde diğer başlığında ifade edilen ideolojik görüşlere baktığımızda, milliyetçi-muhafazakar, halkçı, müslüman, ülke için faydalı olan ve bağımsız gibi cevaplara rastlamaktayız.

Köyde kendini sosyalist olarak tanımlayana rastlanmazken, “sosyal demokrat” (%2.9) ve “liberal” oranı ise (%0.5) çok düşük düzeydedir.

Tüm seçmenlerin ortalaması göz önüne alındığında milliyetçiliğin en çok benimsenen, geçerli ideolojik görüş olduğu ortaya çıkmaktadır. Buna göre yaklaşık olarak her üç seçmenden biri kendini “milliyetçi” olarak tanımlamaktadır. Bu durum, milliyetçiliğin daha önce değinilen özelliklerine değinerek açıklanabilir.

### 3.4. Görüşülenlerin Parti Tercihi

Hem kentte hem de köyde seçmenlerin oy vermeyi en fazla düşündükleri parti AKP olmuştur. Bununla birlikte yeni bir parti olduğu söylenebilecek AKP’ye oy verecek köy seçmenlerinin oranı (%40,3), kentteki orandan (%36) daha fazladır. Bu durum söz konusu partinin köylerde önemli ölçüde benimsendiğini göstermektedir.

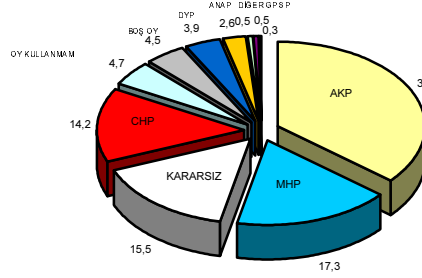
**Tablo 3. Görüşülenlerin Oy Vermeyi Düşündükleri Parti**

Parti Adı	Kent Seçmenleri		Köy Seçmenleri		Tüm Seçmenler	
	Sayı	Yüzde	Sayı	Yüzde	Sayı	Yüzde
AKP	137	36	150	40,3	287	38,1
ANAP	10	2,6	12	3,2	22	2,9
CHP	54	14,2	19	5,1	73	9,7
DYP	15	3,9	50	13,4	65	8,6
GP	2	0,5	-	-	2	0,3
MHP	66	17,3	19	5,1	85	11,3
SP	1	0,3	-	-	1	0,1
Oy Kullanmam	18	4,7	6	1,6	24	3,2
Boş Oy	17	4,5	6	1,6	23	3,1
Kararsız	59	15,5	86	23,1	145	19,3
Diğer	2	0,5	17	4,6	19	2,5
Bilmiyorum	-	-	7	1,9	7	0,9
<b>Toplam</b>	<b>381</b>	<b>100</b>	<b>372</b>	<b>100</b>	<b>753</b>	<b>100</b>

AKP'nin köyde daha fazla oranda desteklenmesinin öncelikli nedeni, bu partinin yeni bir parti olmasına rağmen toplumun geleneksel değerlerini temsil eder görünümü ile köy seçmenine yakın gelmesi olabilir. AKP'nin bu yönüyle köylerde tutunmuş olması şaşırtıcı değildir. Buna karşın AKP'nin tercih oranı kentte de oldukça yüksektir. AKP, kentte köydeki oranından %4 daha düşük desteğe sahiptir. Bazı partilerin kent ve köyde elde ettiği destekleri arasındaki fark daha belirgindir. Bu ayrıma göre CHP ve MHP büyük oranda kentte, DYP ise köyde tercih edilmektedir.

Yerleşim Birimlerinin Seçmen Tercihlerine Etkileri Bağlamında Kent ve Köy Seçmenleri  
Isparta Kenti ve Köyleri Örnek Olay Araştırması

Şekil 2. Kentte Parti Tercihi

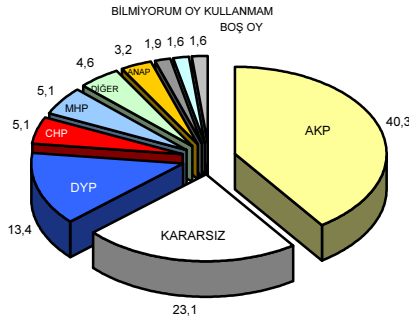


CHP'nin kentteki tercih oranı (14.2), köydeki oranının (5.1) yaklaşık üç katıdır. Yine MHP'nin kentteki tercih oranı (%17,3), köydeki oranının (%5.1) üç katından fazladır. Bu durum söz konusu iki partinin kentte ağırlıklı olarak benimsendiği görüşünü desteklemektedir.

DYP, köylerde daha fazla benimsenmiştir. DYP'nin köydeki oy oranı (%13.4), kentteki oy oranından (%3.9), %9.5 oranında daha fazladır.

Köylülerin DYP'yi tercih etmesinin önemli bir nedeni DP, AP, DYP doğrultusunda oluşmuş gelenektir. Nitekim Ozankaya, AP'nin köyde yüksek oranda benimsenmesini, o dönemde DP'nin yerini almasına, CHP'nin tek partili yıllardan ve özellikle İkinci Dünya Savaşı sırasındaki sıkıntılardan kaynaklanan olumsuz imajı, yine bu partinin benimsediği ortamın solu politikasından, AP'nin de DP gibi CHP'nin seçkin siyasetinin karşısında olmasından, dine yönelik tutumlarından vs... kaynaklandığını saptamıştır (OZANKAYA,1971:174).

Şekil 3. Köyde Parti Tercihi



Diğer partiler bakımından benzer bir ayrımı yapmak için eldeki

## Hakan KİRİŞ

veriler yetersiz görünmektedir. Bununla birlikte kentte oy kullanmayacağını ifade edenler (%4.7), köyden (%1.6) daha yüksektir. Benzer bir durum boş oy kullanacağını söyleyenler (kentte %4.5, köyde %1.6) için de geçerlidir.

Bununla birlikte köyde kararsız olanların oranı (%23.1), kentten (%15.5) daha fazladır. Kararsızlık her iki alanda da başlıca iktidar partisinden memnuniyetsizliği veya tersine tercih edilen eski parti ile iktidar partisi arasında kalmışlığı gösteriyor olabilir.

Köyde %4.6 düzeyinde tercih edilen “diğer” başlığında çoğunluğa ve genel eğilime göre davranacağını belirtenler bulunmaktadır.

Kent ve köy seçmenlerinin toplamından oluşan tüm seçmenlerin parti tercihlerine bakıldığında AKP'nin %38.1'lik oy oranı ile en büyük parti olduğu görülmektedir. %20'ye yakın seçmen kararsız durumda iken %10 civarında konumlanan partiler MHP (%10'un üzerinde), CHP ve DYP'dir (%10'un altında).

### 3.5.Oy Verilmesi Düşünülen Partiyi Tercih Nedeni

Kentte seçmenler oy verecekleri partiyi öncelikli olarak ideolojisini (%44.5) ve icraatını (%36.8) dikkate alarak tercih ederken köyde yaşayan seçmenler parti tercihlerini lidere (%30.9) ve icraata (%28.1) göre yapmaktadırlar.

Kentte parti tercih nedenleri olarak ideoloji ve icraatın toplam oranı %81.3'tür. Bu oran kentte parti tercihinin büyük oranda söz konusu iki hususa göre yapıldığını göstermektedir. Köyde ise lider ve icraatın toplam oranı %59'dur. Bunun dışında köyde parti tercihinin nedeni sırasıyla ideoloji (%17.6), “diğer” olarak belirtilen “hemşehri olması” (%12.1) ve gelenek (%9.4)'tir. Bu doğrultuda köyde parti tercih sebeplerinin daha çeşitli olduğu söylenebilir.

**Tablo 4. Oy Verilecek Partiyi Tercih Nedeni**

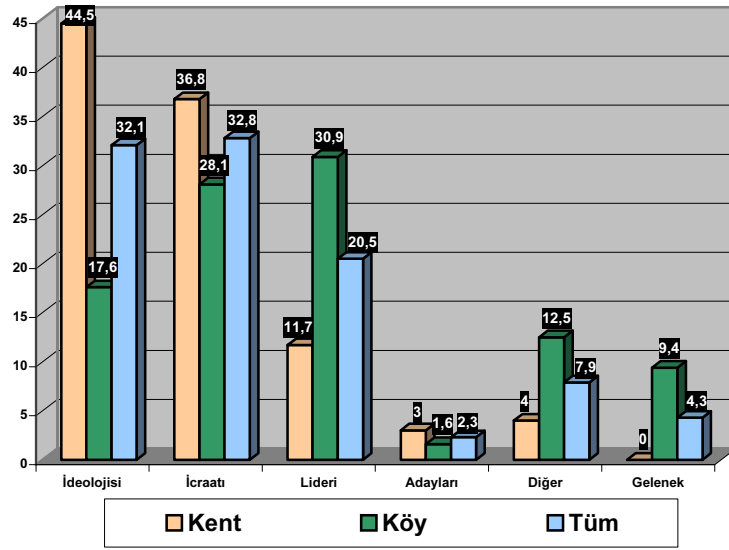
	Kent Seçmenleri		Köy Seçmenleri		Tüm Seçmenler	
	Sayı	Yüzde	Sayı	Yüzde	Sayı	Yüzde
İdeolojisi	133	44,5	45	17,6	178	32,1
İcraatı	110	36,8	72	28,1	182	32,8
Lideri	35	11,7	79	30,9	114	20,5
Adayları	9	3	4	1,6	13	2,3
Amblemi	3	1	1	0,4	4	0,7
Diğer	9	3	31	12,1	40	7,2
Gelenek	-	-	24	9,4	24	4,3
<b>Toplam</b>	299	100	256	100	555	100



Yerleşim Birimlerinin Seçmen Tercihlerine Etkileri Bağlamında Kent ve Köy  
Seçmenleri  
Isparta Kenti ve Köyleri Örnek Olay Araştırması

Köyde parti tercihi yapılırken hemşehri olmak ve geleneğe dayandırmak gibi durumlarla karşılaşmıştır. Nitekim Süleyman Demirel'in hemşehrileri olması sebebiyle halen DYP'ye oy verenler oldukça fazlayken, hemşehri olarak görülen diğer siyasetçiler Erkan Mumcu ve Deniz Baykal olarak belirtilmiştir. Parti tercihini geleneğe dayandıranlar ise, "böyle gelmiş böyle gider", "düzeni bozmak olmaz" ve "biz atamızdan böyle gördük" gibi açıklamalarla parti tercihlerini anlatmaktadırlar.

Şekil 4. Oy Verilecek Partiyi Tercih Nedeni



İdeoloji ve icraatın ardından kentte lidere göre oy verenler (%11,7) gelmektedir. Ancak lidere göre oy verenlerin oranı köye göre oldukça düşüktür. Çok düşük oranlarda olmasına rağmen kentte adaylarına göre parti tercihinin köyden daha yaygın görünüm sergilediği söylenebilir. Partileri anlatmak için sıkça başvurulan amblemler sebebiyle parti tercihi yapanların oranı gerek kentte gerekse köyde anlam ifade etmeyecek düzeydedir. Diğer başlığı altında kentte genellikle protesto ifadeleri toplanmıştır. Bunlar oy kullanmayacağını ve boş oy kullanacağını belirten seçmenler olmuştur.

### 3.6. Bir Önceki Seçimde Parti Tercihi

Bir önceki seçimde (3Kasım2002) oy verilen parti, oy verilmesi düşünülen parti sorusunda olduğu gibi en yüksek oranda AKP olarak yanıtlanmıştır. Köyde AKP'ye oy vermiş olanlar (%62,6), kentte AKP'ye oy verenlerden (%38,1) oldukça fazla bir oranda tespit edilmiştir. Bu sonuç yine AKP'nin benimsenme düzeyi ile ilgili olarak yorumlanabilir. Köyde AKP'ye

Hakan KİRİŞ

oy verdiğini belirtenlerin bu oranda çıkması seçmen için iktidarın çekiciliğinin köylerde daha fazla olduğunu göstermektedir.

**Tablo 5. Bir Önceki Seçimde (3 Kasım 2002) Oy Verilen Parti**

Parti Adı	Kent Seçmenleri		Köy Seçmenleri		Tüm Seçmenler	
	Sayı	Yüzde	Sayı	Yüzde	Sayı	Yüzde
AKP	145	38,1	231	62,6	376	50,1
ANAP	6	1,6	-	-	6	0,8
CHP	58	15,2	21	5,7	79	10,5
DYP	29	7,6	73	19,8	102	13,6
GP	4	1	-	-	4	0,5
MHP	76	19,9	20	5,4	96	12,8
DEHAP	1	0,3	-	-	1	0,1
SP	5	1,3	-	-	5	0,7
Oy Kullanmadım	39	10,2	12	3,3	51	6,8
Boş Oy Kullandım	10	2,6	8	2,2	18	2,4
Diğer	8	2,1	4	1,1	12	1,6
<b>Toplam</b>	<b>381</b>	<b>100</b>	<b>369</b>	<b>100</b>	<b>750</b>	<b>100</b>

2002 seçimlerinde CHP ve MHP'yi tercih eden kentli seçmen oranı köydeki seçmenlerden daha fazladır. Diğer yandan DYP'nin köyde daha yaygın olarak tercih edildiği görülmektedir. Buna ek olarak 2002 seçimlerinden önce yani AKP ortaya çıkmadan önce köydeki seçmenlerin çoğu DYP'yi tercih ettiğini belirtmiştir.

Oy kullanmayanların oranı kentte köye göre oldukça yüksektir. Boş oy kullananlar kent ve köy arasında farklılaşmazken "diğer" başlığı altında genellikle tercihini ifade etmek istemeyenler bulunmaktadır.

### 3.7. İdeolojik Görüşe Göre Parti Tercihleri

#### 3.7.1.Kentte İdeolojik Görüşe Göre Parti Tercihi

Kentte liberal seçmenler ağırlıklı olarak bir partiye oy vermeyi düşünmemektedirler. Kendini liberal olarak tanımlayanlar aynı oranlarda (%21.4) ANAP, kararsızlar ve boş oy kullanacaklar arasında yer almaktadırlar. Bunun yanında yine aynı oranlarda (%7.1) CHP ve DYP'ye oy vereceğini ve oy kullanmayacağını ifade eden liberaller, %14.3 oranında da AKP'yi tercih etmektedirler. Bu veriler ışığında az sayıdaki liberal seçmenin yarısının partiler arasında dağıldığı, diğer yarısının ise “oy kullanmam”, “boş oy kullanırım”, “kararsızım” gibi seçeneklere yöneldiği görülmektedir. Bu durum ise, liberal seçmenlerin üzerinde hemfikir oldukları bir siyasal partinin olmadığını göstermektedir. Liberal eğilimleri en fazla temsil ettiği düşünülen ANAP'ın 2002'de aldığı düşük oy oranı, liberal seçmenleri kararsızlığa ve parti tercihi dışındaki seçeneklere yöneltmiş olabilir. Keza ANAP'ı tercih eden liberal seçmenlerin oranı halen diğer partilerden daha yüksektir.

Kentte muhafazakar seçmenler ağırlıklı olarak (%84) AKP'ye yönelmişlerdir. Bunun dışındaki hiçbir parti ve diğer seçenekler belirgin bir muhafazakar seçmenlerin tercih oranına sahip değildir.

Kentte sosyal demokrat oylar ise, önemli ölçüde (%63.1) CHP'de toplanmıştır. Ancak muhafazakar oylara göre sosyal demokratlarda diğer seçenekler arasındaki dağılım oranı daha fazladır. Sosyal demokratların %12.3'ü kararsız olduğunu söylerken, %9.2'si AKP'ye, %7.7'si ise ANAP'a yönelmiştir.

Kentte milliyetçi oyların yarıdan fazlası (%52.9) MHP'de toplanmıştır. MHP'nin ardından milliyetçi oylara en fazla sahip görünen parti AKP'dir (%17.6). Hiçbir partiyi tercih etmeyen, boş oy kullanacağını, oy kullanmayacağını veya kararsız olduğunu belirten milliyetçi seçmen oranı %21'dir. Bunlar dışında diğer partiler önemli oranda milliyetçi oya sahip görünmemektedirler.

Siyasal görüş belirtmeyenler veya siyasal görüşünü bilmeyenlerden en büyük grubu (%36.5) kararsızlar oluşmakta iken, bu gruptan sonraki en yüksek oranı (%30.8) AKP'ye yönelenler oluşturmaktadır.

“Diğer” seçeneğinde siyasal görüş belirtenlerin de büyük ölçüde (%42.3) AKP'yi tercih ettiği ve (%26.9) kararsız olduğu görülmektedir. AKP'yi tercih edenlerin siyasal görüş olarak parti lideri tarafından lanse edilen muhafazakar demokrat ve modern muhafazakar gibi muhafazakarlığın günümüzde kullanılan türevleri ile kendilerini tanımladıkları dikkat çekicidir. Bu seçenek altında toplanan seçmenlerin bir bölümü aynı oranlarda (%11.5) DYP'ye yönelmekte ve oy kullanmayacağını ifade etmektedirler.

**Tablo 6. Kentte İdeolojik Görüşe Göre Parti Tercihi (Yüzde)**

İdeolojik Görüş	Görüşülenlerin Oy Vermeyi Düşündükleri Parti										
	AKP	ANAP	CHP			MHP		Kullanmam	Boş Oy	Kararsız	Diğer
Liberal	14,3	21,4	7,1	7,1	-	-	-	7,1	21,4	21,4	-
Muhafazakar	84	-	1,1	3,2	-	1,1	1,1	2,1	3,2	4,3	-
S. Demokrat	9,2	7,7	63,1	1,5	-	-	-	4,6	-	12,3	1,5
Sosyalist	20,0	-	30	10	10	-	-	-	-	30	-
Milliyetçi	17,6	1,7	2,5	3,4	0,8	52,9	-	4,2	4,2	12,6	-
Bilmiyorum	30,8	-	7,7	3,8	-	1,9	-	7,7	9,6	36,5	1,9
Diğer	42,3	-	3,8	11,5	-	3,8	-	11,5	-	26,9	-
Toplam	36,1	2,6	14,2	3,9	0,5	17,4	0,3	4,7	4,2	15,5	0,5

**3.7.2.Köyde İdeolojik Görüşe Göre Parti Tercihi**

Köyde liberal oyların oranı çok azdır. Bunlar da AKP'ye yönelmiştir. Ancak bu durum köyde kendini liberal olarak tanımlayanların son derece az miktarda olmasından kaynaklanmakta ve köyde liberallerin parti tercihleri konusunda belirgin bir veri sunmamaktadır.

Muhafazakar seçmenler, kentte olduğu gibi köyde de aynı oranda (%84) AKP'yi tercih etmektedir. Diğer partilerin hiçbiri bu kadar yüksek oranda muhafazakar oya sahip değildir.

Sosyal demokrat seçmenler büyük oranda (%81.8) CHP'ye yönelmektedir. Bu oran kentte CHP'nin sahip olduğu sosyal demokrat oy oranından daha fazladır. Bu durum köyde sosyal demokrat oyların daha türdeş oluşu ile açıklanabilir. CHP'den arda kalan sosyal demokrat oylar (%18.2) AKP'de toplanmıştır. Bu durum köyde icraat ve liderin ideolojiden daha önemli kabul edilmesi ile açıklanabilir.

Köyde milliyetçi oyların dağılımı ise, kentten oldukça farklıdır. Köyde milliyetçi oyların en fazla toplandığı parti AKP'dir (%38.5). Bunun dışındaki milliyetçi oyları diğer parti ve seçenekler arasında dağılmaktadır. MHP'nin milliyetçi oylardan köyde aldığı oran (%14.5), kentte aldığından ve köyde AKP'nin milliyetçi oylarından oldukça düşüktür. Köyde milliyetçiliğin MHP'den önemli ölçüde ayrıldığı dikkat çekmektedir.

İdeolojik görüşünü bilmeyenler ve ifade etmek istemeyenler kentte olduğu gibi ya AKP'ye (%33) yönelmekte ya da kararsız (%34.9) kalmaktadır.

İdeolojik görüşü diğer başlığında toplananlar, başlıca AKP (%26.7) ve DYP'ye (%23.3) yönelmişlerdir. Bu gruptakiler daha sonra kararsız (%13.3), oy kullanmayacak (%10), diğer (%6.7), boş oy (%6.7), MHP(%6.7), CHP (%6.7) şeklinde sıralanmaktadır.

Yerleşim Birimlerinin Seçmen Tercihlerine Etkileri Bağlamında Kent ve Köy  
Seçmenleri  
Isparta Kenti ve Köyleri Örnek Olay Araştırması

Kendini sağcı olarak ifadelendirenler başlıca iki partiyi tercih etmektedirler. Bunlar AKP (%28.8) ve DYP (%26.9)'dir. Sağcı seçmenlerin önemli bölümü de kararsızdır (%40.4).

**Tablo 7. Köyde İdeolojik Görüşe Göre Parti Tercihi (Yüzde)**

İdeolojik Görüş	Görüşülenlerin Oy Vermeyi Düşündükleri Parti									
	AKP	ANAP	CHP	DYP	MHP	Kullanmam	Boş Oy	Kararsız	Diğer	Bilmiyorum
Liberal	100	-	-	-	-	-	-	-	-	-
Muhafazakar	84	-	4	8	-	-	-	4	-	-
S. Demokrat	18,2	-	81,8	-	-	-	-	-	-	-
Milliyetçi	38,5	8,5	3,4	8,5	14,5	-	1,7	17,9	6,8	-
Bilmiyorum	33	1,8	1,8	13,8	-	2,8	0,9	34,9	4,6	6,4
Diğer	26,7	-	6,7	23,3	6,7	10	6,7	13,3	6,7	-
Sağcı	28,8	-	-	26,9	-	-	-	40,4	3,8	-
Toplam	40,4	3,2	5,1	13,5	5,1	1,6	1,3	23,2	4,6	1,9

### 3.7.3. Tüm Seçmenler Arasında İdeolojik Görüşe Göre Parti Tercihi

Tüm seçmenler içinde liberal oyların dağılımı köyde bu gruptaki oy oranının çok az olması, onun da bir partide toplanması ve bu oranın da tüm seçmenlerin ortalamasına tesir etmesi sebebiyle doğru anlam ifade etmeyebilir. Ancak liberal seçmenler, diğerleri arasında en fazla oranda oy kullanmayacağını, boş oy kullanacağını veya kararsız olduğunu ifade eden seçmenlerdendir. Bu durum liberal seçmenlerin arayış içinde olduğunu göstermektedir.

Tüm seçmenler içinde, muhafazakarlar büyük ölçüde AKP'ye yönelmişlerdir (%84). Bu durum AKP'nin en fazla öne çıkan görünümünün muhafazakarlık olduğunu göstermektedir.

Sosyal demokratlar, büyük ölçüde CHP'de toplanmıştır. Ancak AKP'yi tercih eden (%10.5) ve kararsız olan seçmenlerin (%10.5) küçümsenmeyecek bir orana sahip olması şaşırtıcıdır.

Milliyetçiler, ilk olarak MHP (%33.3), daha sonra AKP (%28) içinde toplanmıştır. Kentte milliyetçilik MHP tarafından temsil edilirken

Hakan KİRİŞ

köyde daha çok AKP ile özdeşleşmiştir. Bu durum köyde MHP'nin oylarının düşük olması sebebiyle milliyetçi seçmenlerin AKP'ye yönelmesi ile açıklanabilir.

İdeolojik görüşünü bilmeyenler yahut belirtmeyenler de çoğunlukla AKP'ye (%32.3) yönelmekte ve kararsız kalmaktadırlar (%35.4).

İdeolojik görüşü diğer başlığı altında toplananlar daha çok AKP'yi tercih etmektedirler. Bunlardan kentte olanlar kendilerini parti tarafından ifade edilen muhafazakar demokrat vb. olarak tanımlarken, köydeki seçmenler müslüman ve dindar olarak belirtmektedirler. Bu durum dini eğilimli imajı veren bir parti olan AKP'nin köydeki kabul oranını açıklamaktadır.

Diğer başlığı altında, AKP dışında kararsızlar (%19.6), ve DYP'yi tercih edenler (%17.9) belirgindir. Bu görüş altında DYP'yi tercih edenlerin oranı köyde oldukça yüksektir (%23.3). Bunun nedeni köylerde geçerli olan siyasal görüş ile DP, AP, DYP tercihinin uzun süre eşleşmiş olmasıdır. Tüm seçmenlerin ortalamasına dahil olan ancak sadece köyde bu şekilde ortaya çıkan sağcı görüşü altında DYP tercih oranının yüksek olması da (%26.9) aynı sebep doğrultusunda anlaşılmalıdır. Sağcı seçmenlerin tercih ettiği diğer parti AKP (%28.8) iken, önemli orandaki sağcı seçmen kararsızdır (%40.4).

**Tablo 8. Tüm Seçmenler Arasında İdeolojik Görüşe Göre Parti Tercihi (Yüzde)**

İdeolojik Görüş	Görüşülenlerin Oy Vermeyi Düşündükleri Parti											
	AKP	ANAP	CHP	DYP	GP	MHP	SP	Kullanmam	Boş Oy	Kararsızım	Diğer	Bilmiyorum
Liberal	25	18,8	6,3	6,3	-	-	-	6,3	18,8	18,8	-	-
Muhafazakar	84	-	2,1	4,9	-	0,7	0,7	1,4	2,1	4,2	-	-
S. Demokrat	10,5	6,6	65,8	1,3	-	-	-	3,9	-	10,5	1,3	-
Sosyalist	20	-	30	10	10	-	-	-	-	30	-	-
Milliyetçi	28	5,1	3	5,9	0,4	33,9	-	2,1	3	15,3	3,4	-
Bilmiyorum	32,3	1,2	3,7	10,6	-	0,6	-	4,3	3,7	35,4	3,7	4,3
Diğer	33,9	-	5,4	17,9	-	5,4	-	10,7	3,6	19,6	3,6	-
Sağcı	28,8	-	-	26,9	-	-	-	-	-	40,4	3,8	-
Toplam	38,2	2,9	9,7	8,7	0,3	11,3	0,1	3,2	2,8	19,3	2,5	0,9

Yerleşim Birimlerinin Seçmen Tercihlerine Etkileri Bağlamında Kent ve Köy  
Seçmenleri  
Isparta Kenti ve Köyleri Örnek Olay Araştırması

### 3.8. Parti Tercihlerinde İstikrar ve Kaymalar

Kent seçmenlerinin dahil olduğu örneklem kitlesi içinde aynı partiye oy verenler (%32.9) en büyük kitleyi oluşturmaktadır. Köyde en büyük grup ise aynı eğilime oy verenlerden (%59.5) oluşmaktadır.

**Tablo 9. Görüşülenlerin Aynı Parti/Eğilimlere Oy Verme Durumu**

	Kent Seçmenleri		Köy Seçmenleri		Tüm 1.2 Seçmenler	
	Sayı	Yüzde	Sayı	Yüzde	Sayı	Yüzde
Evet, Hep Aynı Partiye	125	32,9	76	20,5	201	26,8
Hayır, Her Seçimde Başka Partiye	111	29,2	41	11,1	152	20,3
Aynı Eğilimdeki Partilere	95	25	220	59,5	315	42,0
Daha Önce Oy Kullanmadım	42	11,1	33	8,9	75	10,0
Diğer	7	1,8	-	-	7	0,9
<b>1.3 Toplam</b>	<b>380</b>	<b>100</b>	<b>370</b>	<b>100</b>	<b>750</b>	<b>100</b>

Kentte aynı partiye oy verenlerin oranının köydeki orandan fazla çıkması kentte bu bakımdan kalıplaşmış bir tutumun olduğunu ifade etmeyebilir. Bu durum köyde aynı eğilime sahip olduğu düşünülen partileri tercih edenlerin oranı ile köydeki yaş ortalamasının kentten daha yüksek olması gibi etkenlerle açıklanabilir. Köyde çok partili yaşama geçilmesinden bu yana oy kullanan seçmenler bulunmaktadır. Askeri müdahalelerle kesintiye uğrayan demokratik hayat içinde kapatılan daha sonra başka isimlerle yeniden açılan partilerin bulunduğu bu süreç dolayısı ile söz konusu seçmenlerin aynı partiye oy vermesi mümkün değildir. Ancak kentte genç nüfusun daha fazla bulunması ve bunların sadece bir ya da iki seçimde oy kullanmış olması kentte aynı partiyi tercih edenlerin oranının daha yüksek bulunmasına yol açmış olabilir.

Parti tercihi açısından kalıplaşmış tutumlara köyde daha fazla rastlandığı düşüncesi iki cevap seçeneği bir arada ele alındığında daha kolay doğrulanmaktadır. Buna göre kentte hep aynı partiye oy verenler ile aynı eğilime oy verenlerin toplam oranı (%57.9), köyde hep aynı partiye oy verenler ile aynı eğilime oy verenlerin toplam oranından (%80) daha düşüktür. Buna karşın kentte her seçimde eğilim farkı gözetmeksizin başka

Hakan KİRİŞ

partileri tercih edenlerin oranı (%29.2), köyde aynı orandan (%11.1) oldukça fazladır.

Köyde aynı eğilimdeki partileri tercih edenlerin tamamına yakını sağ partileri tercih ederek genel bir eğilim tanımlaması yaparken aynı eğilim grubunda genellikle DYP ve AKP'yi görmektedir. Köy seçmenleri 2002 seçimlerine kadar genellikle DYP'yi tercih ederken bu seçimlerle birlikte çoğunlukla AKP'yi tercih etmişlerdir. Yine köyde aynı partiye oy verdiğini söyleyenler çoğunlukla DYP seçmenleridir. Bunlar yaşları elverdiği ölçüde DP, AP ve DYP'ye oy vererek kalıplaşmış bir davranış sergilemektedirler.

**Diğer başlığı altında kentte ifade edilen cevaplar, seçmen olmasına rağmen oy kullanmayanlar ve yasal bazı sorunlardan dolayı oy kullanamayanlardır**

### 3.9.Liderin Beğenilme Düzeyi ve Nedeni

Hem kentte hem de köyde en beğenilen lider diğerlerine göre büyük çoğunlukla Recep Tayyip Erdoğan'dır. 2002 seçimlerinden önce son derecede elit – içi bir oyun olma vasfını kazanan Türk siyasetinde Erdoğan, bu oyunun dışında ve halka yakın olarak algılanmış, bu yönüyle diğer liderlerden önemli ve olumlu ölçüde farklılaşmıştır.

Yıldız'a göre diğer liderlerin soyadları ya da ad ve soyadlarıyla anılmasına rağmen Erdoğan'ın bir bakıma küçümseme içeren bir şekilde "Tayyip" olarak kullanımı, halkın Erdoğan'ı diğer liderlerin karşısı ve kendisine yakın olarak konumlandırması ile sonuçlanmıştır (YILDIZ,2002:138).

Bununla birlikte Erdoğan'ın köydeki beğenilme oranı (%44.8), kentteki beğenilme oranından (%36.7) daha yüksektir. Bu durum köyde lidere odaklı siyaset anlayışının daha yaygın olmasından kaynaklıdır. Köyde parti tercihini belirleyen en önemli etkenin lider olması, bu kanıyı güçlendirici niteliktedir.

Isparta kentinde daha önce yapılan bir diğer araştırmada<sup>3</sup> Erdoğan ve Baykal'ın beğenilme düzeyleri bizim saptadığımızdan daha yüksek oranlarda bulunmuştur. Buna göre, Erdoğan'ın beğenilme düzeyi %47.2 iken, Baykal %14.4 oranında beğenilmektedir (SİTEMBÖLÜKBAŞI,2004:161). Bizim araştırmamızda ise her iki liderin beğenilme düzeyinde de önemli oranda düşüş gözlenmektedir. Buna ek olarak kentte Erdoğan'ın beğenilme düzeyine çok yakın bir oranda (%36.2), hiçbir lideri beğenmeyenler bulunmaktadır. Bu durum önemli bir memnuniyetsizliğin göstergesi olabileceği gibi 2002 seçimlerinin ardından

<sup>3</sup>Şaban SİTEMBÖLÜKBAŞI, "Isparta'da Seçmenlerin Parti Tercih Nedenleri Üzerine Bir Araştırma: 1995,1999 ve 2002 Genel Seçimleri Karşılaştırması, Akdeniz Üniversitesi İİBF Dergisi, Sayı:8, Yıl:2004, ss.156-176.



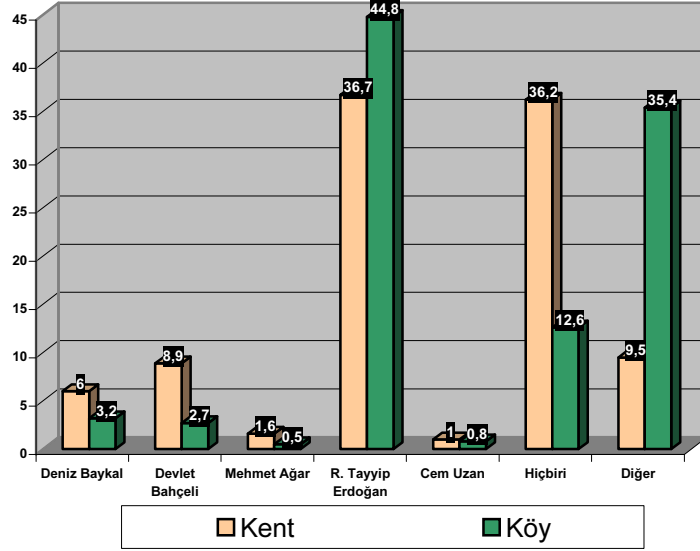
Yerleşim Birimlerinin Seçmen Tercihlerine Etkileri Bağlamında Kent ve Köy  
Seçmenleri  
Isparta Kenti ve Köyleri Örnek Olay Araştırması

geçen iki buçuk yıllık sürede seçim dönemindeki siyasal hareketliliğin yerini iktidar ve muhalefetin olağan çalışmalarının almasından dolayı siyasete ve lidere olan ilgi azalmış da olabilir.

Yine her iki liderin beğenilme oranlarının kentte zaman içinde ve köye göre daha düşük çıkması, kentte parti tercihini etkileyen lider etkeninin köydeki kadar önemli düzeyde olmaması ile de açıklanabilir. Köyde hiçbir lideri beğenmediğini ifade edenlerin oranının (%12.6) kente göre oldukça düşük düzeyde olması bu kanıyı güçlendirici niteliktedir.

Köyde Erdoğan'ın beğenilme düzeyinin ardından en fazla "diğer" başlığı altındaki yanıtlar (%35.4) gelmektedir. Bu başlık altında çoğunlukla en beğenilen lider Süleyman Demirel'dir. Bu tercih köyde özellikle Demirel'in Ispartalı olmasına ve 1965'ten bu yana memlekete yaptığı icraatlara bağlanmaktadır. Köyde beğenilen diğer liderler arasında Menderes'in bulunması önemli bir göstergedir. Demirel'in beğenilme oranı kadar olmasa da Menderes'in DP iktidarının üzerinden yarım asra yakın bir zaman geçmişken halen en beğenilen lider yanıtları arasında yer alması köyde gelenek haline gelmiş düşünce ve davranışların geçerliliğini göstermektedir.

Şekil 5. En Beğenilen Lider



Bir başka Ispartalı siyasetçi olan Erkan Mumcu'nun köydeki beğenilme oranı kenttekine göre oldukça düşüktür. Bunun nedeni, Mumcu'nun siyasal yelpaze üzerindeki hareketli görüntüsünün köy seçmenleri tarafından anlamlandırılmasının daha zor olması ile Demirel'e göre daha yeni ve halka daha mesafeli görüntüsü olsa gerektir.

Deniz Baykal ve Devlet Bahçeli'nin kentteki beğenilme oranları (Baykal %6, Bahçeli %8.9), köydeki beğenilme oranlarından (Baykal %3.2, Bahçeli %2.7) daha yüksektir. Bu durum her iki liderin partilerinin kentte ve köydeki tercih oranları ile paraleldir.

Diğer liderlerin beğenilme oranları anlam ifade etmeyecek düzeyde düşüktür. Bu bakımından kent ve köydeki beğenilme düzeyleri konusunda bir değerlendirmede bulunmak için elde edilen veriler yetersiz düzeydedir.

Liderin beğenilme nedeni olarak hem kentte hem de köyde en fazla öne çıkan neden "icraat"tır (kentte %23.2, köyde %26.9). Liderin icraatı, onun iş yapabilme / sağlayabilme yeteneği ile ölçülmektedir. Bu açıdan başarılı görülmesi, liderin beğenilmesi bakımından onun ideolojisi veya liderlik vasıflarından daha önemli görülmektedir.

Yerleşim Birimlerinin Seçmen Tercihlerine Etkileri Bağlamında Kent ve Köy  
Seçmenleri  
Isparta Kenti ve Köyleri Örnek Olay Araştırması

**Tablo 10. Liderin Beğenilme Nedeni**

Beğenilme Nedeni	Kent Seçmenleri		Köy Seçmenleri		Tüm Seçmenler	
	Sayı	Yüzde	Sayı	Yüzde	Sayı	Yüzde
Ispartalı Olması	3	1,3	73	23,9	76	14,0
Partimin Lideri Olması	15	6,3	16	5,2	31	5,7
Genç Olması	5	2,1	2	0,7	7	1,3
Dürüst Olması	41	17,3	22	7,2	63	11,6
İcraatları	55	23,2	82	26,9	137	25,3
İdeolojisi	45	19	32	10,5	77	14,2
Halkla İlişkileri	9	3,8	30	9,8	39	7,2
Karizmatik Olması	20	8,4	8	2,6	28	5,2
Tecrübesi	9	3,8	-	-	9	1,7
Alternatiflerinin Kötü Oluşu	7	3	2	0,7	9	1,7
Çalışkan ve Aktif Olması	16	6,8	32	10,5	48	8,9
Otoriter Olması	3	1,3	-	-	3	0,6
Kararlı Olması	4	1,7	-	-	4	0,7
İleri Görümlü Olması	5	2,1	6	2	11	2,0
<b>Toplam</b>	237	100	305	100	542	100

Ülkemizde ekonomik koşulların elverişli olmaması, liderin beğenilme düzeyi ve parti tercihlerinin oluşmasında icraatı en önemli ölçüt haline getirmektedir. İcraat bu bağlamda özellikle köyde ideoloji ve program gibi etkenlerden önce gelmektedir. Köyde sağ eğilime sahip olması önkoşulu ile “iş yapacak” ve “yaptığı işe inanılacak” herhangi bir liderin tercih edilme ihtimali fazladır.

Bununla birlikte icraatın ardından kentte liderin beğenilme düzeyini en çok belirleyen ölçüt ideoloji (%19), köyde ise Ispartalı veya hemşehri olması (%23.9) gelmektedir.

## SONUÇ

21.Yüzyılın bu ilk yıllarında ulaşım ve iletişim teknolojilerindeki gelişme hızına rağmen kent ile kıır çelişkisi varlığı sürdürmektedir. Farklı sosyal ve ekonomik özelliklerinden dolayı bu iki farklı yerleşim biriminde yaşayanların siyasal bilgi düzeyleri de farklılaşmaktadır. Kent ve köy seçmenlerinin tercihleri benzer oranlarda yapılsa dahi bu tercihlerin dayandığı sebepler farklılaşmaktadır. Örnek olay araştırmamızda saptadığımız veriler de bu yargıyı destekler niteliktedir. Buna göre hem kent hem de köydeki seçmenler en fazla oranlarda AKP'yi tercih etmişlerdir ancak kent seçmenleri bu tercihi ideolojiye, köy seçmenleri ise lidere dayandırmışlardır. Diğer yandan kentte CHP'nin, köyde ise DYP'nin oy oranı yükselmektedir.

Kentte siyasal görüşlerin daha çeşitli olduğu yolundaki hipotezimiz araştırma verileri tarafından da desteklenmektedir. Ayrıca kentte köye göre sol eğilimler daha yaygındır. Köy seçmenleri kendilerini doğrudan "sağcı" olarak tanımlamaktalar ve parti tercihlerini "sağ" yelpazede yapmaktadırlar. Köyde siyasal bilgiler sınırlı olduğundan lidere odaklı bir oy verme söz konusudur. Kentte ise program ve icraata önem verilmektedir. Bununla birlikte köyde de seçmenler tercihlerinde icraatı dikkate almaktadırlar.

Kentte siyasal eğilimler ve parti tercihleri daha değişkendir. Buna karşın köyde yerleşmiş tutum ve davranışlar daha zor ve uzun sürede değişmektedir. Köyde seçmen tercih pastasının en büyük dilimlerini AKP, Kararsızlar ve DYP oluştururken, kentte en büyük dilimler AKP, MHP, Kararsızlar ve CHP'den oluşmaktadır.

Son söz olarak günümüzde "köy" ya da "kıır" kavramının hemen hemen aynı gerçekliği anlatmasına rağmen "kent" kavramının içinde kasaba, yerel kent, anakent, metropol gibi birbirinden oldukça farklı yerleşimlerinin bulunduğu söylenebilir. Bu da günümüzde kentleşme düzeyinin artması ile baskın hale gelen kentli oyların çeşitliliğini arttırmaktadır. Bu çeşitlilik bizim araştırmamızda kullandığımız ayırmadan daha başka sosyal, ekonomik ve kültürel farklılıkları kapsamaktadır.

## KAYNAKÇA

- BAYKAL D. (1970), **Siyasal Katılma – Bir Davranış İncelemesi** (Ankara: Ankara Üniversitesi Siyasal Bilgiler Fakültesi Yayınları No:302).
- DİE (2002), **2000 Genel Nüfus Sayımı (Isparta)**, (Ankara).
- DİE (2004), **Cumhuriyetten Günümüze Milletvekili Seçimleri 1923 – 2002**, (Ankara).
- DİE Web Sitesi, <http://www.die.gov.tr> 24.04.2005.
- GÜLMEN Y. (1979), **Türk Seçmen Davranışında Ekonomik ve Sosyal Faktörlerin Rolü 1960-1970**, (İstanbul: İstanbul Üniversitesi, Yayın No:2531).
- KALAYCIOĞLU E. (1983), **Karşılaştırmalı Siyasal Katılma – Siyasal Eylemin Kökenleri Üzerine Bir İnceleme**, (İstanbul: İstanbul Üniversitesi Siyasal Bilgiler Fakültesi Yayını No:10)
- KALAYCIOĞLU Ersin. “Siyasal Katılmanın Koşullarına Genel Bir Bakış: Türkiye Örneği”, **Türkiye’de Siyaset, Süreklilik ve Değişim**, Der. KALAYCIOĞLU Ersin/SARIBAY Ali Yaşar, (İstanbul: Der Yayınları).
- KIŞLALI A.T. (1999), **Siyaset Bilimi**, (Ankara: İmge Kitabevi, 7.basım).
- MILBRATH L.W. (1965) **Political Participation: How and Why Do People, Get Involved in Politics?**, (Chicago, Rand Mc Nally).
- NIE N.H./VERBA S./CONVERSE P.E. (1989), **Siyasal Katılma Kamuoyu ve Oy Verme Davranışı**, (Ankara: Siyasi İlimler Türk Derneği Yayınları) (Çev. TURAN İ./KARAMUSTAFAOĞLU T.)
- NUHRAT Cenap (1971) “Türk Köylerinde Olağandışı Oy Verme”, **Ankara Üniversitesi Siyasal Bilgiler Fakültesi Dergisi**, C.XXVI, No:1-4
- OZANKAYA Özer (1971) **Köyde Toplumsal Yapı ve Siyasal Kültür – İki Grup Köyde Yapılan Karşılaştırmalı Bir Araştırma**, Ankara Üniversitesi Siyasal Bilimler Fakültesi Yayını No:322.
- ÖZBUDUN E. (1975) **Türkiye’de Sosyal Değişme ve Siyasal Katılma**, (Ankara: Ankara Üniversitesi, Hukuk Fakültesi Yayını, No:363).
- ÖZSOY O. (2004) **Yerel ve Genel Seçimlerde Seçmen – Siyasetçi İlişkileri Ekseninde Başarılı Siyasetçinin El Kitabı**, (İstanbul: Hayat Yayınları).
- QUESTIA, <http://www.questia.com> 18.07.2005.
- SEZEN S. (1994), **Seçim ve Demokrasi**, (Ankara: Gündoğan Yayınları).
- SİTEMBÖLÜKBAŞI Şaban (2004), “Isparta’da Seçmenlerin Parti Tercih Nedenleri Üzerine Bir Araştırma: 1995,1999 ve 2002 Genel Seçimleri Karşılaştırması”, **Akdeniz Üniversitesi İİBF Dergisi**, Sayı:8.
- SİTEMBÖLÜKBAŞI Ş. (2001), **Parti Seçmenlerinin Siyasal Yönelimlerine Etki Eden Faktörler, Isparta Örnekolay Araştırması 1995-1999**, (Ankara: Nobel Yayınları).
- TURAN A.E. (2004), **Türkiye’de Seçmen Davranışı – Önceki Kırılmalar ve 2002 Seçimi**, (İstanbul: Bilgi Üniversitesi Yayınları).
- TURAN İ. (1986), **Siyasal Sistem ve Siyasal Davranış**, (İstanbul: Der Yayınları 3.Basım)

Hakan KİRİŞ

- TÜSES (1999), **Türkiye’de Siyasi Parti Seçmenleri ve Toplum Düzeni**, (İstanbul: Türkiye Sosyal Ekonomik Siyasal Araştırmalar Vakfı (TÜSES)Yayını).
- TÜSES (2002) **Türkiye’de Siyasi Partilerin Yandaş/Seçmen Profili (1994 – 2002)**, (İstanbul: Türkiye Sosyal Ekonomik Siyasal Araştırmalar Vakfı (TÜSES) Yayını).
- TÜSİAD (2001), **Seçim Sistemi ve Siyasi Partiler Araştırması Cilt II Ana Rapor**, (İstanbul: TÜSİAD Yayını).
- YILDIZ N. (2002), **Türkiye’de Siyasetin Yeni Biçimi - Liderler İmajlar Medya**, (Ankara: Phoenix Yayınları).