

SELÂNİK'TE ATATÜRK EVİ

MEHMET ÖNDER

Evin Kısa Tarihiçesi:

Atatürk hakkında yazılan eserlerde, Atatürk'ün Selânikteki doğduğu ev şöyle tarif edilmiştir : Atatürk'ün Evi, eski Selânik'in Kasımiye mahallesi İslâhane Caddesi üzerinde ahşap zemini ile birlikte üç katlı bir evdir¹. Bu mahalle, Ahmed Subaşı Mahallesi olarak ta adlandırılmakta, evin eski (Sanayi Mektebi) karşısında olduğu belirtilmektedir².

Yunan işgalinden sonra, Selânik şehrinde, mahalle, cadde ve sokak adları değiştirilerek, yeni adlar verilmiş, birçok semtlerdeki eski Türk evleri yıktırılarak yeni caddeler açılmış, yeni yeni binalar yaptırılmıştır. Bugün Selânik'te Atatürk Evi, Aya Dimitri mahallesi ve Apostolu Pavlu caddesi üzerinde 75 numarayı taşımaktadır (Resim : 1-2).

Selânik'teki Atatürk Evi, 1877 yıllarına doğru, Atatürk'ün babası Ali Rıza Efendi tarafından yaptırılmıştır. Bilindiği gibi, Ali Rıza Efendi, bir süre, Selânik Evkaf kâtipliğinde bulunmuş, gümrük memurluğu yapmış, 1876 yılında da Selânik Asâkir-i Milliye taburunda birinci mülâzım olarak görev almış, sonra da keresteci lik yaparak, serbest ticaret hayatına atılmıştır.

Selânik'in tanınmış ailelerinden Sarıgüllü Hacı Sofulardan Feyzullah Ağa'nın kızı Zübeyde Hanım'la, 1878 yıllarına doğ-

ru evlenen Ali Rıza Efendi, Kırmızı Hafız diye şöhret bulan babası Ahmed Efendi'nin evinden ayrılarak Selânik Kasımiye (Ahmed Subaşı) mahallesindeki Ziyet-i Bostan denilen boş bir arsada yeni bir ev yaptırmıştı. Ev, harem ve selâmlığı olan üç katlı ve ahşaptı. Dış yüzü siva üzerine pembe boyalı olup alt pencerelerine demir, üst pencerelerine de ahşap kafesler yaptırılmış, etrafı yüksek duvarlarla çevrilmişti. Ali Rıza efendi, evlendiği zaman bu eve taşınmış, Atatürk, 1880 yılında, bu evin ikinci katındaki sol tarafa düşen ocaklı odada doğmuştu³. Ali Rıza efendinin, 1888 yılında vefatından sonra, genç yaşında dul kalan Zübeyde Hanım, oğlu küçük Mustafa (Atatürk), kızları Naciye ve Makbule ile, biraz da geçim masraflarını hafifletmek üzere, bu pembe boyalı evden taşınmışlar, yanındaki küçük bir eve nakletmişlerdi. Zaman zaman çocukları ile birlikte kardeşi Hüseyin Ağa'nın çiftliğine giden Zübeyde hanım, bu sırada-Atatürk'ün de ifadesiyle-iyi kalpli bir insan olan Ragıp beyle bu küçük evde evlenmişti⁴. Atatürk, babasının sağlığında, kısa bir süre devam ettiği Şemsi efendi mahalle mektebine Pembe evde başlamış, babasının ölümünden sonra, önce Selânik Mülkiye Rüşdiyesine kaydolmuşken, sonra buradan ayrılarak, 1893 yılında Selânik Askerî Rüşdiyesi'ne geçmiştir. 1896 yılında Manastır Askerî İdadîsi'ne, 1899

¹ Türk Ansiklopedisi, (Atatürk), c: 4 s: 88 İst. 1964. Bugün Selânik Atatürk Evinde sergilenen Atatürk'le ilgili belgelerden birinde Kasımiye Mahallesi (Koca Kasım Paşa Mahallesi) adı ile geçmektedir.

² Falih Rıfkı Atay, Babamız Atatürk, s: 7, İst. 1966.

³ Makbule Atadan'ın Hatıraları. Bak: Enver Behnan Şapolyo, Kemal Atatürk ve Millî Mücadele Tarihi, s. 17, İst. 1958.

⁴ Prof. Dr. Afetinan, Kemal Atatürk'ü anarken, s: 34. Ankara 1956.

yılında da İstanbul'daki Harp Okuluna başladıktan sonra, tatillerinde Selânik'e gelen Atatürk, yine annesi ve kardeşleriyle küçük evde oturmuşlardır.

Atatürk, 1902 yılında Harp Okulunu da bitirmiş ve Kurmay sınıfına başlayarak 1905 yılı başlarında Kurmay Yüzbaşı olmuştur. Bu tarihten İkinci Meşrutiyetin ilân edildiği 1908 yılına kadar Atatürk, vatan hizmetinde askerlik görevini yaparken, bir ara gizlice Selânik'e gitmiş ve orada arkadaşları ile birlikte (Vatan ve Hürriyet) cemiyetini kurmuştur. İkinci Meşrutiyetin ilânından sonra Selânik'te görev alan Atatürk, Seklânik'te ailesiyle birlikte bir süre baba ocağında oturmuş, evinde birçok siyasî toplantılar yapmıştır⁵. Daha sonra Trablusgarp ve Balkan savaşlarının patlak vermesiyle Selânik'ten ayrılan Atatürk'ün, bundan sonraki hayatı artık mücadelelerle doludur. Atatürk'ün annesi Zübeyde Hanım'a gelince, O da Selânik'te çok kalmamış, Selânik'in Yunanlılar tarafından işgalinden sonra, kızı Makbule (Atadan) ile birlikte İstanbul'a gelerek, Atatürk'ün Şişli'deki evine yerleşmiş, Millî Mücadele yıllarında da Ankara'ya gelmiştir. Ancak, Ankara'nın iklimi sıhhati için elverişli olmadığı için, Zafer'den sonra İzmir'e gönderilmiş, 1923 yılında orada vefat etmiştir.

Atatürk Evi'nin Tanzimi:

Selânik'in Yunan işgalinden sonra (1912), Atatürk'ün doğduğu ev'in sık sık el değiştirdiği bazı değişiklikler geçirdiği, Yunan Hükûmetince kamulaştırılarak anahtarının Atatürk'e gönderilmesinden önce de Kıbrıs'lı birkaç ailenin oturduğu anlaşılmaktadır⁶.

Cumhuriyet'in Onuncu yıl dönümünde (29 Ekim 1933) Türk-Yunan dostluğunun bir cemilesi olmak üzere, Atatürk'ün doğduğu ev'in çift kanatlı kapısı sağ köşesine Selânik Belediyesince mermer bir

plâka yerleştirilmiş, üzerine Türkçe, Rumca ve Fransızca şu ibare yazılmıştır (Resim : 3).

(Türk Milletinin büyük müceddidi ve Balkan İttihadının müzahiri GAZİ MUS-TAFA KEMAL burada dünyaya gelmiştir. İşbu levha Türkiye Cumhuriyetinin Onuncu Yıldönümü münasebetiyle konulmuştur. Selânik, 29 Birinciteşrin 1933).

4 Kasım 1933 tarihinde, Türkiye'nin Atina Büyükelçiliği mensupları ve Yunan ileri gelenlerinin katılımıyla yapılan bir törenle, plâka, yerine konmuş⁷, daha sonra Selânik Belediyesi, evi kamulaştırarak anahtarlarını Selânik Başkonsolosluğumuza teslim etmiş, Atatürk bu jestten çok duygulanmıştır⁸.

Bu olaydan sonra, Atatürk Evi, Selânik'teki Türk Konsolosluğu'nun dakımına verilmiş ve Evin zemin katında sonradan açılan dükkânlar kaldırılarak eski şekline getirilmiş, sonradan sarıya boyanan ev, yine pemde renkle boyanmış, çatısı aktarılarak onarılmıştır. 1950 yılında daha geniş çapta büyük onarım gören Atatürk Evi'nin (Atatürk Müzesi) olarak tanzimi düşünülmüş ve bu konuda Dışişleri Bakanlığı ile Millî Eğitim Bakanlığı çalışmalara başlamıştır.

Atatürk Evi'nin tanzim ve teşhiri konusunda fikirlerini almak üzere Millî Eğitim Bakanlığınca gerekli kişilere başvurulmuş ve mütaleaları istenmiştir. Daha sonra Ankara Üniversitesi Dil ve Tarih-Coğrafya Fakültesi Türk İnkılâp Tarihi Enstitüsü Müdürü Prof. Dr. Enver Ziya Karal ve eşi öğretmen Fatma Karal, Atatürk Evi'nin tanzimine memur edilmiş ve gerekli eşya İstanbul Dolmabahçe ve Topkapı Saraylarından seçilerek Selânik'e gönderilmiştir. Böylelikle Ev'in bütün odaları eski şekline göre ayrı ayrı değerlendirilmiş, 10 Kasım 1953 günü törenle ziyarete açılmıştır.

⁵ Atatürk'ün Selânik'teki faaliyetleri için bak: Hikmet Bayur, Atatürk, hayatı ve eseri, Ankara 1963.

⁶ Prof. Dr. Afetinan'ın hatıralarından. Sayın Prof. Dr. Afetinan, 1933 ten önce Evi ziyaret etmiş ve durumu Atatürk'e anlatmıştır.

⁷ 4 Kasım 1933 tarih ve 3413 sayılı Cumhuriyet Gazetesinden.

⁸ Mehmet Ali Ağakay, Atatürk'ten 20 Anı, Türk Dil Kurumu Yayını, s. 19. Ankara, 1963.

Atatürk Evi'nin bugünkü durumu:

Bugün Müze olarak ziyarete açık bulunan Selânik'teki Atatürk Evi, Selânik Başkonsolosluğumuzun da bulunduğu etrafı duvar parmaklıklarla çevrili bir bahçenin ana caddeye bakan köşesi üzerindedir. Ev üzeri tuğla çatılı, çıkartmalı, eski Türk evleri tipinde ve zemini ile birlikte üç katlıdır. Zemin kat üzerindeki birinci ve ikinci katlar dikdörtgen şeklinde kafesli pencerelerden ışık almaktadır. Eve, caddeye açılan çift kanatlı kapısından girilir (Resim : 4-5).

a) *Zemin Kat:* Kapıdan tuğla döşeli bir hole girilir. Sağdaki birinci oda kiler, ikincisi mutfaktır. Kiler'de mutfak eşyaları (bakır kaplar, toprak testiler, çömlekler, balta, havan ve küpler, sandıklar) teşhir edilmektedir. Mutfak'ta dolap ve raflar vardır. Soldaki birinci oda (Hizmetçi Odası) ikinci oda (Merdivenli Sofa)dır. Buradan Birinci kata çıkılır. (Plân: 1).

b) *Birinci Kat:* Buraya bahçe'deki çıkartma taş merdivenle girildiği gibi zemin kattaki Merdivenli Sofadan da girilmektedir. (Plân: 2) Girişte ahşap tavanlı genişçe bir sofa vardır. Sofanın bahçeye bakan atlas perdeli üç penceresi önünde yastık ve işlemeli yaygılarla döşenmiş bir sediri bulunmaktadır. Sofanın ortasında yuvarlak ahşap bir masa durmaktadır. Sofa'nın bahçe girişinde, sağda (Misafir Odası) ve bu odadan geçilen küçük bir (Sandık odası) bulunmaktadır. Misafir odası, kadife koltuk ve kanapeler, atlas perde, aynalı komodin, bakır mangal ve

sehpalarla döşenmiştir. Duvarda ibrişim işleme bir yazı levhası, bir duvar saati asılıdır. (Resim : 6).

Soldaki birinci küçük oda (mutfak) tır. Burada ocaklar ve çeşitli mutfak eşyaları yer almaktadır. İkinci oda, (yatak odası) dır. Odanın bir köşesinde, çift kişilik demir bir karyola bulunmaktadır. Yatağın başucundaki duvarda, gümüş gi-lâptanlı, kırmızı atlas cüz kesesi içerisinde bir Kur-ân-ı Kerim ve bir levha asılı. Levha'da Fetih sûresinin ilk âyeti olan (inna fetehnâleke fethen mübina) yazılı (9). Karyolanın önünde pirinç bir mangal, caddeye bakan atlas perdeli pencereler boyunca da döşenmiş bir sedir bulunmaktadır(10)

c) *İkinci Kat:* Birinci katın Sandık Odası bitişiğindeki merdivenli Sofa'dan ikinci kata çıkılır. Buradaki sedirli sofa da birinci kat sofasının aynı olup yalnız daha küçüktür. Girişte sağdaki alçı işleme tavanlı oda (çalışma odası) olarak ayrılmıştır. Atatürk'ün doğduğu bu odada, Atatürk'ün tunç bir büstü ile, bir yazı masası, pirinç mangal, koltuklar, yer almaktadır. Duvarlarda Atatürk'le ilgili levha ve tabaklar asılıdır (Resim: 7). Sağdaki (Yatak Odası) Atatürk Müzesi haline getirilmiştir. Vitrinlerde Atatürk'ün kullandığı elbiseler ve şahsî eşyaları görülür. Atatürk'ün hayatına ait fotoğraflarla, okul çağlarına ait belgeler sıralanmış, bir'de küçük Atatürk kitaplığı kurulmuştur. Yatak Odası'nın bitişiğinde tahta parmaklıklı bir teras mevcuttur (Plân: 3).

Atatürk evi, 1966 yılında yeniden onarılmış ve ziyarete açılmıştır.



Res. 1 — Selânik'te Atatürk Evi'nin eski hali.



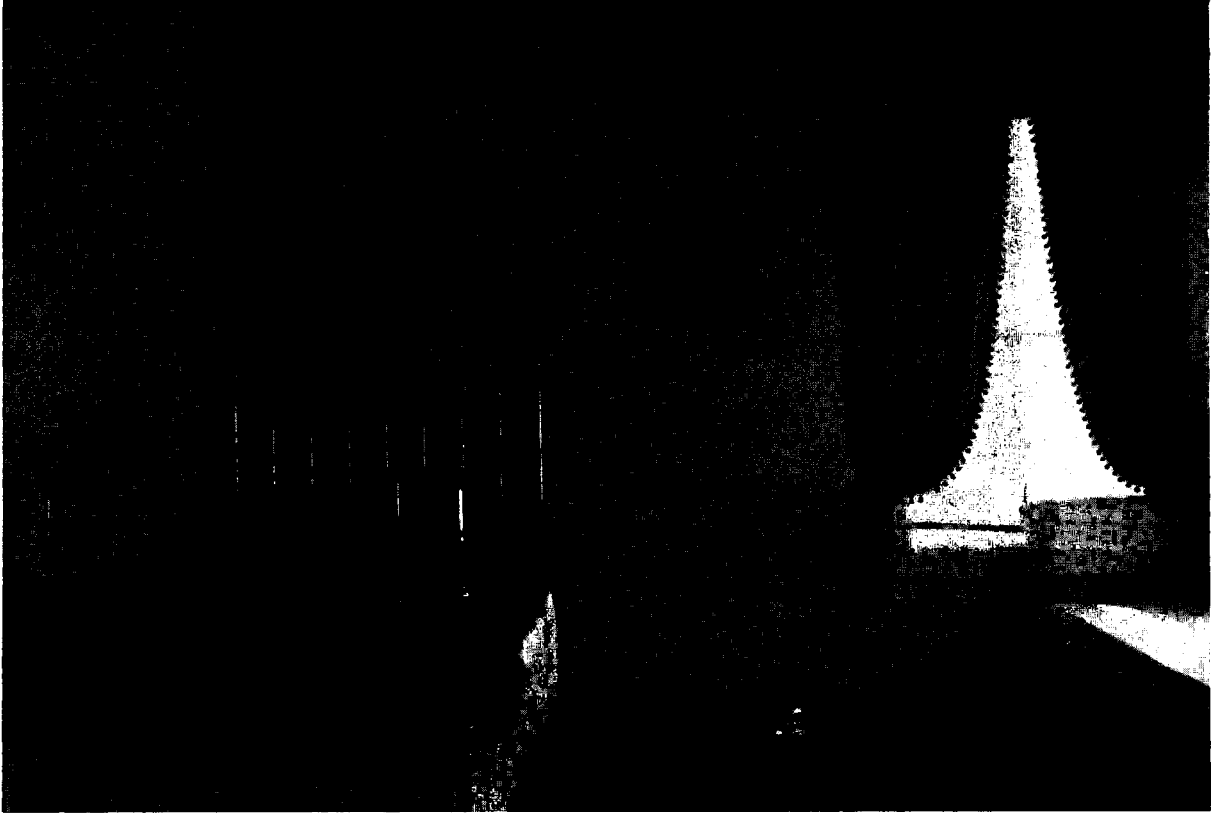
Res. 2 — Solda, Selânik Başkonsolosluğumuz, sağda Atatürk Evinin bugünkü durumu.



Res. 3 — Atatürk Evi'nin kapısında asılı mermer Levha



Res. 4 — Atatürk evi'nin caddeden görünüşü.



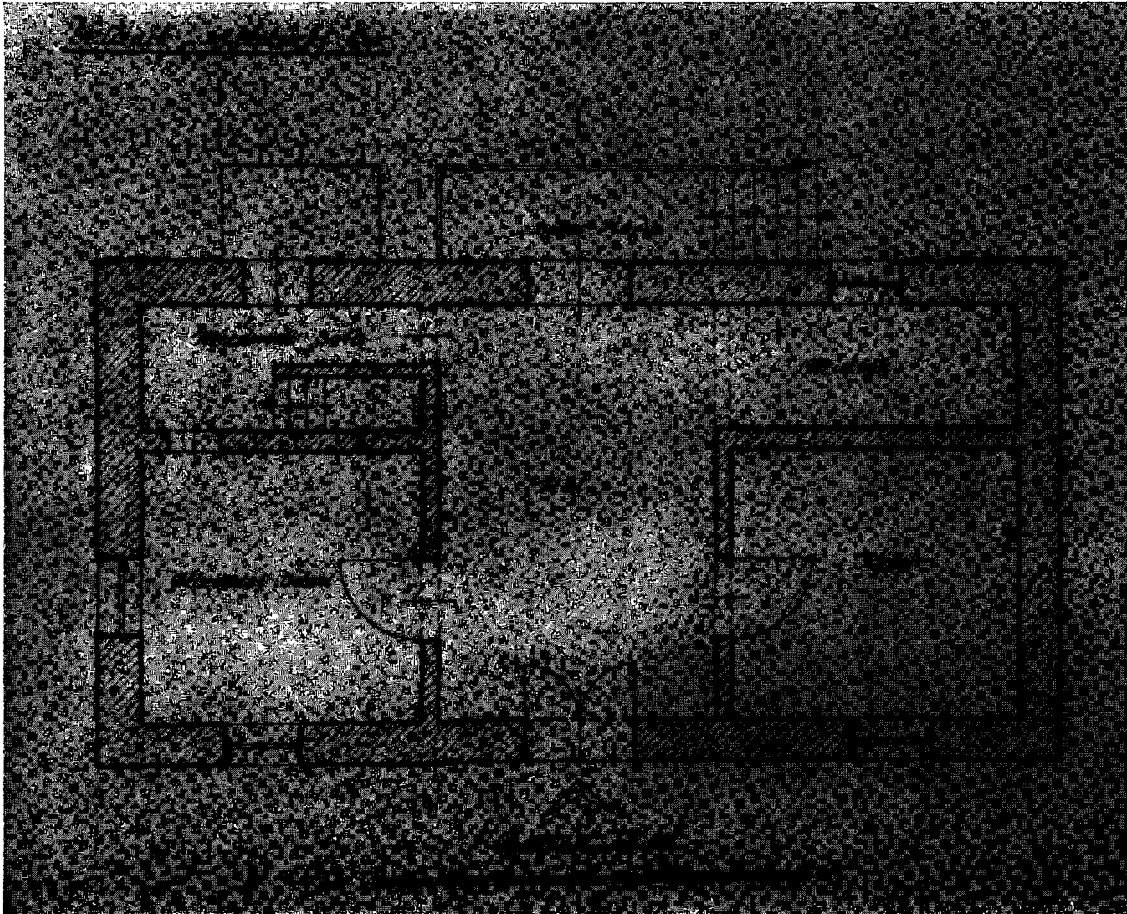
Res. 6 — Atatürk evi, Birinci kat yatak odası.



Res. 7 — Atatürk'ün doğduğu oda.



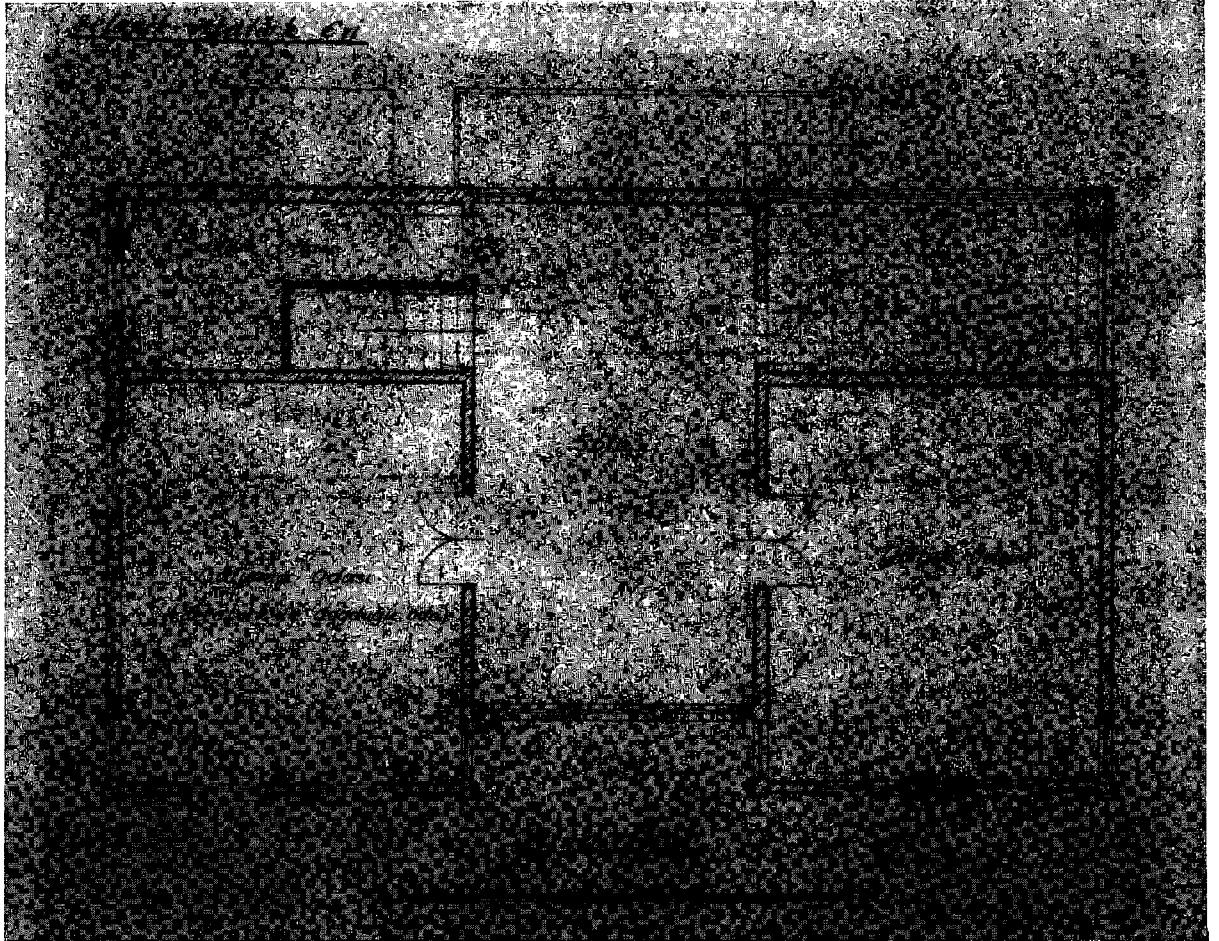
Res. 5 — Atatürk evi'nin cephe görünüşü.



Plân 1 — Atatürk evi zemin kat plânı.



Plân 2 — Atatürk evi birinci kat plânı.



Plân 3 — Atatürk Evi ikinci kat plânı.